

บทที่ 4

ผลการศึกษา

การศึกษาการสนับสนุนทางสังคม เพื่อเสริมการหยุดดื่มของผู้ติดสุราที่เข้ารับการบำบัดรักษาซ้ำ ณ ศูนย์บำบัดรักษายาเสพติด เชียงใหม่ และโรงพยาบาลสวนปรุง เก็บรวบรวมข้อมูล ในช่วงเดือนกุมภาพันธ์ ถึงเดือนมีนาคม 2550 จำนวน 120 คน และนำเสนอผลการศึกษา 4 ส่วน ดังนี้

ส่วนที่ 1 ข้อมูลทั่วไป และประวัติที่เกี่ยวข้อง

ส่วนที่ 2 ประวัติการดื่ม และพฤติกรรมการดื่มสุราของกลุ่มตัวอย่าง

ส่วนที่ 3 ระยะเวลาการหยุดดื่มสุรา

ส่วนที่ 4 การสนับสนุนทางสังคมเพื่อเสริมการหยุดดื่มสุรา

ส่วนที่ 1 ข้อมูลทั่วไป และประวัติที่เกี่ยวข้อง

1.1 ข้อมูลทั่วไปของกลุ่มตัวอย่าง

กลุ่มตัวอย่าง ส่วนใหญ่มีอายุระหว่าง 35 – 44 ปี (ร้อยละ 43.3) รองลงมาอายุระหว่าง 45 - 54 ปี (ร้อยละ 35.8) อายุต่ำสุด 24 ปี สูงสุด 77 ปี อาศัยอยู่นอกเขตเทศบาล (ร้อยละ 56.7) ระดับการศึกษาสูงสุด คือระดับมัธยมศึกษา (ร้อยละ 41.7) รองลงมาคือ ระดับประถมศึกษา (ร้อยละ 34.2) มีสถานภาพคู่เป็นส่วนใหญ่ (ร้อยละ 35.0) กลุ่มหม้าย/หย่า/ร้าง พบในสัดส่วนที่ค่อนข้างสูง (ร้อยละ 28.3) ส่วนใหญ่มีสถานภาพเป็นหัวหน้าครอบครัว (ร้อยละ 56.7) มีอาชีพรับจ้าง (ร้อยละ 31.7) รองลงมามีอาชีพธุรกิจส่วนตัว (ร้อยละ 23.3) โดยมีรายได้เป็นรายวัน (ร้อยละ 56.7) และมีรายได้น้อยกว่า 5,000 บาทต่อเดือน (ร้อยละ 57.5) รายได้ต่ำสุด 600 บาท สูงสุด 30,000 บาทต่อเดือน ระดับความสัมพันธ์ภายในครอบครัวของกลุ่มตัวอย่างส่วนใหญ่ อยู่ในระดับมีปัญหา แต่ไม่กระทบรุนแรง พอพูดจากรักกันได้ (ร้อยละ 53.3) มีเพียง ร้อยละ 15.8 เท่านั้นที่ความสัมพันธ์ในครอบครัวมีความอบอุ่น เข้าใจ ช่วยเหลือ และห่วงใยกัน (ตาราง 1)

ตาราง 1 ข้อมูลทั่วไปของกลุ่มตัวอย่าง

ข้อมูลทั่วไป	จำนวน (n = 120)	ร้อยละ (100.0)
อายุ (ปี)		
ต่ำกว่า 25	3	2.5
25 – 34	14	11.7
35 – 44	52	43.3
45 – 54	43	35.8
55 – 60	5	4.2
มากกว่า 60	3	2.5
(อายุต่ำสุด 24 สูงสุด 77) (ค่าเฉลี่ย 42.8 ค่าเบี่ยงเบนมาตรฐาน 8.5)		
ที่อยู่อาศัย		
นอกเขตเทศบาล	68	56.7
ในเขตเทศบาล	52	43.3
ระดับการศึกษา		
ไม่ได้เรียนหนังสือ	9	7.5
ประถมศึกษา	41	34.2
มัธยมศึกษา / ปวช.	55	45.9
อนุปริญญา / ปวส. / ปวท.	10	8.3
ปริญญาตรี	5	4.2
สถานภาพสมรส		
โสด	20	16.7
คู่ (อยู่ด้วยกัน)	42	35.0
คู่ (แยกกันอยู่)	24	20.0
หม้าย / หย่า / ร้าง	34	28.3
สถานภาพในครอบครัว		
หัวหน้าครอบครัว	68	56.7
สมาชิก / ผู้อาศัย	52	43.3

ตาราง 1 (ต่อ)

ข้อมูลทั่วไป	จำนวน (n = 120)	ร้อยละ (100.0)
อาชีพ		
ว่างงาน	5	4.2
รับราชการ	7	5.8
ลูกจ้าง (ราชการ / รัฐวิสาหกิจ / ห้างร้าน / ส่วนบุคคล)	21	17.5
รับจ้าง	38	31.7
ธุรกิจส่วนตัว (ค้าขาย / รับเหมาก่อสร้าง / ขับรถ 4 ล้อแดง / แกะสลักไม้)	28	23.3
เกษตรกร	21	17.5
รายได้		
ไม่มีรายได้	5	4.2
เป็นรายวัน	68	56.7
เป็นประจำรายเดือน	29	24.2
อื่นๆ (รายได้เป็นงวด / รายได้เป็นสัปดาห์ / รายได้เป็นปี)	18	15.0
รายได้ต่อเดือน (บาท)		
ไม่มีรายได้	5	4.2
น้อยกว่า 5,000	69	57.5
5,000 – 10,000	33	27.5
10,001 – 15,000	8	6.7
15,001 – 20,000	2	1.7
มากกว่า 20,000 ขึ้นไป (ต่ำสุด 600 สูงสุด 30,000)	3	2.5
ระดับความสัมพันธ์ภายในครอบครัว		
ใช้อารมณ์ ใช้ความรุนแรง ทั้งคำพูดและการกระทำ	5	4.2
มีปัญหากระทบกระทั่ง มีเรื่องไม่เข้าใจกัน ต่างคนต่างอยู่	32	26.7
มีปัญหา แต่ไม่กระทบรุนแรง พอพูดจากันได้	64	53.3
อบอุ่น เข้าใจ ช่วยเหลือ ห่วงใย	19	15.8

1.2 ประวัติการเข้ารับการบำบัดรักษาสุรา และสาเหตุที่เข้ารับการบำบัดครั้งนี้

กลุ่มตัวอย่าง ส่วนใหญ่เคยเข้ารับการบำบัดรักษา 1 ครั้ง (ร้อยละ 55.8) มีผู้ที่เคยเข้ารับการบำบัดรักษามากสุดถึง 16 ครั้ง จำนวน 1 คน เหตุผลมีทั้งสมัครใจซึ่งมักเป็นเหตุผลด้านสุขภาพ หรือทำเพื่อครอบครัว และถูกขอร้องให้มาบำบัดในสัดส่วนที่ใกล้เคียงกัน (ร้อยละ 44.2 และ ร้อยละ 40.0 ตามลำดับ) เหตุผลด้านสุขภาพ; “ร่างกายทรุดโทรม กินแต่เหล้าไม่กินข้าว ไม่มีแรง เลยอยากมาฟื้นฟูร่างกาย” “มีอาการหูแว่ว ประสาทหลอน เหมือนมีคนมากระซิบที่ข้างหูตลอด เลยอยากมารักษา” เหตุผลเพื่อครอบครัว; “สงสารลูกที่โตขึ้นทุกวัน กลัวลูกอายุคนอื่นเขาเวลาที่พ่อเมา” “มารักษาเพื่อแม่ เพราะแก่แก่่มากแล้ว” “อยากให้แม่ และภรรยา ได้ภูมิใจที่เลิกดื่มเหล้าได้” การถูกขอร้องให้มาบำบัด มักมาจากสมาชิกในครอบครัว คือมารดา ภรรยา และบุตร มีบ้างที่ถูกขอร้องจากผู้บังคับบัญชา และเพื่อนร่วมงาน ส่วนการถูกบังคับ จะถูกบังคับจากคนในครอบครัว ต้นสังกัดที่ทำงาน และสถานีตำรวจ (ตาราง 2)

ตาราง 2 ประวัติการเข้ารับการบำบัดรักษาการติดสุรา

ประวัติการเข้ารับการบำบัดรักษาการติดสุรา	จำนวน (n = 120)	ร้อยละ (100.0)
จำนวนครั้งที่เข้ารับการบำบัดรักษาสุรา (ไม่รวมครั้งนี้)		
1	67	55.8
2 - 3	17	14.2
4 - 5	19	15.8
มากกว่า 5 (ค่าต่ำสุด 1 ครั้ง ค่าสูงสุด 16 ครั้ง) (ค่าเฉลี่ย 3 ครั้ง ค่าเบี่ยงเบนมาตรฐาน 2.8)	17	14.2
สาเหตุที่เข้ามารับการบำบัดรักษาการติดสุรา		
สมัครใจเข้ามาบำบัดเอง	53	44.2
ถูกขอร้องให้มาบำบัด	48	40.0
ถูกบังคับให้มาบำบัด	19	15.8

1.3 ประวัติการเจ็บป่วย และผลของการดื่มสุราต่ออาชีพการงาน

ประมาณครึ่งหนึ่ง (ร้อยละ 51.7) กลุ่มตัวอย่างมีปัญหาสุขภาพ หรือมีโรคประจำตัว ในจำนวนนี้ที่พบบ่อยได้แก่โรคตับอักเสบ (ร้อยละ 43.5) รองลงมาเป็นโรคแผลในกระเพาะอาหาร (ร้อยละ 41.9) และส่วนใหญ่การดื่มสุรามีผลต่ออาชีพ การงาน (ร้อยละ 70.8) (ตาราง 3)

ตาราง 3 ประวัติการเจ็บป่วย และผลของการดื่มสุราต่ออาชีพการงาน

ประวัติการเจ็บป่วย และผลของการดื่มสุราต่ออาชีพการงาน	จำนวน (n = 120)	ร้อยละ (100.0)
ปัญหาสุขภาพ หรือ โรคประจำตัวในปัจจุบัน		
ไม่มี	58	48.3
มี (ตอบได้หลายข้อ)	62	51.7
ตับอักเสบ	(27)	(43.5)
แผลในกระเพาะอาหาร	(26)	(41.9)
ความดันโลหิตสูง	(12)	(19.3)
เบาหวาน	(6)	(9.6)
ตับแข็ง	(1)	(1.6)
โรคหัวใจ	(1)	(1.6)
อื่นๆ (ปวดกล้ามเนื้อ / ภูมิแพ้ / เกาต์ / ไช้มันในเส้น เลือด)	(15)	(24.1)
การดื่มสุราของคุณมีผลต่ออาชีพ การงาน		
ไม่มี	35	29.2
มี	85	70.8

ลิขสิทธิ์มหาวิทยาลัยเชียงใหม่

Copyright© by Chiang Mai University

All rights reserved

ส่วนที่ 2 ประวัติการดื่ม และพฤติกรรมการดื่มสุราของกลุ่มตัวอย่าง

2.1 การดื่มสุราครั้งแรก

กลุ่มตัวอย่าง ส่วนใหญ่เริ่มดื่มสุราครั้งแรกอายุต่ำกว่า 15 ปี (ร้อยละ 45.8) รองลงมา เป็นกลุ่มอายุ 15 – 20 ปี (ร้อยละ 40.0) อายุน้อยที่สุดที่เริ่มดื่มสุรา คือ 12 ปี อายุมากที่สุดที่เป็น 28 ปี และเพื่อนคือผู้ที่ดื่มสุราด้วยในครั้งแรกมากที่สุด (ร้อยละ 90.0) (ตาราง 4)

ตาราง 4 ประวัติการดื่มสุรา

ประวัติการดื่มสุรา	จำนวน (n = 120)	ร้อยละ (100.0)
อายุที่เริ่มดื่มสุรา (ปี)		
ต่ำกว่า 15	55	45.8
15 – 20	48	40.0
21 – 25	15	12.6
มากกว่า 25 ขึ้นไป (อายุต่ำสุด 12 สูงสุด 28) (ค่าเฉลี่ย 16.9 ค่าเบี่ยงเบนมาตรฐาน 3.0)	2	1.6
ผู้ที่ดื่มสุราด้วยในครั้งแรก		
เพื่อน	108	90.0
สมาชิกในครอบครัวเดียวกัน	5	4.2
ญาติพี่น้อง	2	1.6
อื่นๆ (ดื่มคนเดียว / เพื่อนบ้าน / รุ่นพี่ในวิทยาลัย)	5	4.2

2.2 พฤติกรรมการดื่มสุราในช่วง 30 วันก่อนเข้ารับการรักษา

2.2.1 การดื่มในระดับมาก

กลุ่มตัวอย่างจำนวน 120 คน ที่ระบุว่าตนเองดื่มสุราอยู่ในระดับมากในช่วง 30 วันก่อนเข้ารับการรักษาในครั้งนี้จำนวน 108 คน ส่วนใหญ่ดื่มเหล้าเสรี หรือเหล้าต้ม มากที่สุด (ร้อยละ 56.5) ปริมาณการดื่มครั้งละมากกว่า 2 ขวด (ร้อยละ 46.3) ใน 1 เดือนมักจะดื่มเพียง 5 – 10 วัน (ร้อยละ 38.9) ค่าใช้จ่ายในการดื่มแต่ละครั้งอยู่ในช่วง 50 – 100 บาท (ร้อยละ 49.1) (ตาราง 5)

ตาราง 5 ปริมาณการดื่มในระดับมาก 30 วัน ก่อนเข้าบำบัดรักษา

ปริมาณการดื่มในระดับมาก 30 วัน ก่อนเข้าบำบัดรักษา	จำนวน (n = 120)	ร้อยละ (100.0)
ปริมาณการดื่มในระดับมาก	108	90.0
ชนิดของแอลกอฮอล์ที่ดื่ม		
เบียร์	1	0.9
เหล้าขาว	29	26.9
เหล้าเสรี หรือเหล้าต้ม	61	56.5
เหล้าแดง	17	15.7
ปริมาณการดื่มต่อครั้ง		
น้อยกว่า 1 ขวด	10	9.3
1 – 2 ขวด	47	43.5
มากกว่า 2 ขวด	50	46.3
12 ขวด (เบียร์)	1	0.9
จำนวนวันที่ดื่มใน 30 วัน		
น้อยกว่า 5 วัน	34	31.5
5 – 10 วัน	42	38.9
11 – 15 วัน	10	9.3
16 – 20 วัน	5	4.6
21 – 25 วัน	2	1.8
มากกว่า 25 วัน	15	13.9
ค่าใช้จ่ายในการดื่มแต่ละครั้ง		
น้อยกว่า 50 บาท	26	24.1
50 – 100 บาท	53	49.1
101 – 150 บาท	12	11.1
150 – 200 บาท	9	8.3
มากกว่า 200 บาท	8	7.4

2.2.2 การค้ำในระดับปานกลาง

กลุ่มตัวอย่างจำนวน 120 คน ที่ระบุว่าตนเองค้ำสุราอยู่ในระดับปานกลาง ในช่วง 30 วันก่อนเข้ารับการรักษาในครั้งนี้จำนวน 66 คน มีลักษณะคือ มักค้ำเหล้าเสรี หรือ เหล้าค้ำ (ร้อยละ 57.6) โดยจะค้ำปริมาณ 1 - 2 ขวด (ร้อยละ 62.1) ซึ่งจะค้ำเพียง 5-10 วัน และ 16 - 20 วันใน 1 เดือนในสัดส่วนที่พอๆกัน (ร้อยละ 24.3) ค่าใช้จ่ายในการค้ำแต่ละครั้ง น้อยกว่า 50 บาท (ร้อยละ 63.6) (ตาราง 6)

ตาราง 6 ปริมาณการค้ำในระดับปานกลาง 30 วัน ก่อนเข้ารับการรักษา

ปริมาณการค้ำในระดับปานกลาง 30 วัน ก่อนเข้ารับการรักษา	จำนวน (n = 120)	ร้อยละ (100.0)
ปริมาณการค้ำในระดับปานกลาง	66	55.0
ชนิดของแอลกอฮอล์ที่ค้ำ		
เบียร์	3	4.5
เหล้าขาว	16	24.3
เหล้าเสรี หรือ เหล้าค้ำ	38	57.6
เหล้าแดง	9	13.6
ปริมาณการค้ำ		
น้อยกว่า 1 ขวด	22	33.4
1 - 2 ขวด	41	62.1
3 กระป๋อง ถึง 6 ขวด (เบียร์)	3	4.5
จำนวนวันที่ค้ำใน 30 วัน		
น้อยกว่า 5 วัน	6	9.0
5 - 10 วัน	16	24.3
11 - 15 วัน	11	16.7
16 - 20 วัน	16	24.3
21 - 25 วัน	9	13.6
มากกว่า 25 วัน	8	12.1
ค่าใช้จ่ายในการค้ำแต่ละครั้ง		
น้อยกว่า 50 บาท	42	63.6
50 - 100 บาท	19	28.8
มากกว่า 100 บาท	5	7.6

2.2.3 การค้ำในระดับน้อย

กลุ่มตัวอย่างจำนวน 120 คน ที่ระบุว่าตนเองค้ำสุราอยู่ในระดับน้อยในช่วง 30 วันก่อนเข้ารับการบำบัดรักษาในครั้งนี้จำนวน 66 คน มีลักษณะคือ ค้ำเหล้าเสรี หรือเหล้าค้ำมากที่สุด (ร้อยละ 56.1) รองลงมาจะค้ำเบียร์ (ร้อยละ 22.8) โดยจะค้ำปริมาณน้อยกว่า 1 ขวด มากที่สุด (ร้อยละ 66.6) ส่วนใหญ่จะค้ำ 5 – 10 วัน ใน 1 เดือน และเสียค่าใช้จ่ายในการค้ำแต่ละครั้งน้อยกว่า 50 บาท (ร้อยละ 69.7) (ตาราง 7)

ตาราง 7 ปริมาณการค้ำในระดับน้อย 30 วัน ก่อนเข้ารับบำบัดรักษา

ปริมาณการค้ำในระดับน้อย 30 วัน ก่อนเข้ารับบำบัดรักษา	จำนวน (n = 120)	ร้อยละ (100.0)
ปริมาณการค้ำในระดับน้อย	66	55.0
ชนิดของแอลกอฮอล์ที่ค้ำ		
เบียร์	15	22.8
เหล้าขาว	6	9.0
เหล้าเสรี หรือเหล้าค้ำ	37	56.1
เหล้าแดง	8	12.1
ปริมาณการค้ำ		
น้อยกว่า 1 ขวด	44	66.6
1 – 2 ขวด	7	10.6
1 กระป๋อง ถึง 6 ขวด (เบียร์)	15	22.8
จำนวนวันที่ค้ำใน 30 วัน		
น้อยกว่า 5 วัน	7	10.6
5 – 10 วัน	17	25.7
11 – 15 วัน	15	22.8
16 – 20 วัน	14	21.2
21 – 25 วัน	8	12.1
มากกว่า 25 วัน	5	7.6
ค่าใช้จ่ายในการค้ำแต่ละครั้ง		
น้อยกว่า 50 บาท	46	69.7
50 – 100 บาท	16	24.2
มากกว่า 100 บาท	4	6.1

2.3 พฤติกรรมการดื่มโดยปกติทั่วไป

ในช่วง 1 เดือนที่ผ่านมา ก่อนเข้ารับการรักษาในครั้ง นี้ กลุ่มตัวอย่างเกือบทั้งหมด (ร้อยละ 93.3) ดื่มทั้ง 3 ระดับดังกล่าวเป็นการดื่มปกติทั่วไป ซึ่งมักดื่มในตอนเย็นหลังเลิกงาน และมีบ้างที่จะดื่มเมื่อมีเทศกาล งานเลี้ยง เมื่อเงินเดือนออก หรือได้รับค่าจ้าง ลักษณะการดื่มเช่นนี้เป็นการดื่มต่อเนื่องมาตั้งแต่อายุ ระหว่าง 26 – 30 ปี และ 31 – 60 ปี (ร้อยละ 36.6 และ 35.7 ตามลำดับ) (ตาราง 8)

ตาราง 8 พฤติกรรมการดื่มปกติโดยทั่วไป และอายุที่เริ่มดื่ม

พฤติกรรมการดื่มปกติโดยทั่วไป และอายุที่เริ่มดื่ม	จำนวน (n = 120)	ร้อยละ (100.0)
เป็นการดื่มเป็นปกติทั่วไป	112	93.3
เป็นการดื่มเฉพาะใน 1 เดือนที่ผ่านมา	8	6.7
อายุที่เริ่มดื่มในลักษณะที่ดื่มปกติโดยทั่วไป (ปี)	(n = 112)	
ต่ำกว่า 19	1	0.9
19 – 25	25	22.3
26 – 30	41	36.6
31 – 60	40	35.7
มากกว่า 60 ขึ้นไป	5	4.5
(อายุต่ำสุด 18 สูงสุด 70) (ค่าเฉลี่ย 31.9 ค่าเบี่ยงเบนมาตรฐาน 8.3)		

ส่วนที่ 3 ระยะเวลาการหยุดคัมสุรา

กลุ่มตัวอย่างทั้งหมดเคยหยุดคัมสุรา ประมาณครึ่งหนึ่งหยุดคัมได้นานที่สุดน้อยกว่า 4 สัปดาห์ (ร้อยละ 51.7) รองลงมาคือระหว่าง 4 – 12 สัปดาห์ (ร้อยละ 21.7) มี 3 คนที่หยุดคัมได้นานถึง 144 สัปดาห์ หรือ 3 ปี ระยะเวลาการหยุดคัมก่อนเข้ารับบำบัดรักษาครั้งสุดท้าย ส่วนใหญ่หยุดคัมได้ไม่เกิน 4 สัปดาห์ (ร้อยละ 78.3) และมีเพียง ร้อยละ 7.5 เท่านั้นที่หยุดคัมได้นาน 24 สัปดาห์ หรือ 6 เดือน (ตาราง 9)

ตาราง 9 ระยะเวลาการหยุดคัมสุรา

ระยะเวลาการหยุดคัมสุรา	จำนวน (n = 120)	ร้อยละ (100.0)
ระยะเวลาที่เคยหยุดคัมได้นานที่สุด (สัปดาห์)		
น้อยกว่า 4	62	51.7
4 - 12	26	21.7
13 - 24	9	7.5
25 - 36	9	7.5
37 - 48	8	6.7
มากกว่า 48	6	5.0
ระยะเวลาที่สามารถหยุดคัมได้ก่อนเข้ารับการบำบัดรักษาครั้งนี้ (สัปดาห์)		
1 - 4	94	78.3
5 - 24	17	14.2
มากกว่า 24	9	7.5

ส่วนที่ 4 การสนับสนุนทางสังคมเพื่อเสริมการหยุดดื่มสุรา

4.1 การสนับสนุนด้านอารมณ์

4.1.1 การแสดงความคิดเห็น

กลุ่มตัวอย่างส่วนใหญ่ ร้อยละ 93.3 ได้รับการแสดงความคิดเห็น จากบุคคลรอบข้าง ซึ่งมักเป็นคนในครอบครัว หรือญาติพี่น้องมากที่สุด (ร้อยละ 92.5) มีบ้างที่เป็นเพื่อนบ้าน หรือคนในชุมชน และเพื่อนร่วมงาน หรือผู้บังคับบัญชา ที่แสดงความคิดเห็นด้วย ตัวอย่างลักษณะของการแสดงความคิดเห็น มีทั้งการแสดงออกทางวาจา; “ภรรยาผมบอกเลยว่าดีใจเหมือนได้ขึ้นสวรรค์ที่ผมไม่กินเหล้า” “ลูกสาวผมบอกพ่อเลิกเหล้าได้แล้ว หนูดีใจจังเลย” และมีบ้างที่มีการแสดงออกทางร่างกาย; “ลูกสาวเข้ามากอดผม และเวลาไปไหนก็จะเดินถือแขนผมตลอด” “วันที่ผมกลับไปทำงานวันแรกหัวหน้าผมเข้ามาจับมือแสดงความคิดเห็น” “ตอนที่ผมไม่กินเหล้าครอบครัวเอาใจดี อยากกินอะไรก็ซื้อให้ ทำให้กิน” (ตาราง 10)

ตาราง 10 การสนับสนุนด้านอารมณ์ในช่วงที่หยุดดื่ม

การสนับสนุนด้านอารมณ์ในช่วงที่หยุดดื่ม	จำนวน (n = 120)	ร้อยละ (100.0)
การแสดงความคิดเห็น		
ไม่มี	8	6.7
มี	112	93.3
ผู้ที่แสดงความคิดเห็น (ตอบได้หลายข้อ)	(n = 112)	
คนในครอบครัว / ญาติพี่น้อง	111	99.1
เพื่อนใกล้ชิด	17	15.2
เพื่อนร่วมงาน / ผู้บังคับบัญชา	22	19.6
เพื่อนบ้าน / คนในชุมชน	33	29.5
องค์กรที่เกี่ยวข้องในชุมชน	6	5.4

4.1.2 การได้รับกำลังใจ

กลุ่มตัวอย่างส่วนใหญ่ได้รับกำลังใจ ที่ทำให้หยุดดื่มได้ (ร้อยละ 72.5) เป็นการสนับสนุนของคนในครอบครัว หรือญาติพี่น้อง (ร้อยละ 93.1) ตัวอย่างลักษณะของการได้รับกำลังใจ; “ภรรยาผมบอกว่าเลิกเหล้าให้ได้จะเป็นกำลังใจให้” “ลูกสาวผมบอกว่าพ่อไม่ต้องกินเหล้าแล้วเพื่อเป็นกำลังใจในการเรียนหนังสือ” “ผู้บังคับบัญชาผมพูดให้กำลังใจ ว่าผมเวลาไม่ดื่มเหล้าจะทำงานดีมาก ครั้งนี้เลิกให้ได้” (ตาราง 10)

ตาราง 10 (ต่อ)

การสนับสนุนด้านอารมณ์ในช่วงที่หยุดดื่ม	จำนวน (n = 120)	ร้อยละ (100.0)
การได้รับกำลังใจ		
ไม่มี	33	27.5
มี	87	72.5
ผู้ที่ให้กำลังใจ ที่ทำให้หยุดดื่ม (ตอบได้หลายข้อ)	(n = 87)	
คนในครอบครัว / ญาติพี่น้อง	81	93.1
เพื่อนใกล้ชิด	7	8.0
เพื่อนร่วมงาน / ผู้บังคับบัญชา	7	8.0
เพื่อนบ้าน / คนในชุมชน	6	6.9
องค์กรที่เกี่ยวข้อง ในชุมชน (พระ / เจ้าหน้าที่ สาธารณสุข)	4	4.6

4.1.3 การปลอบโยน ปลอบใจ

เมื่อมีเหตุการณ์ที่ทำให้เสียใจ ไม่สบายใจ ผิดหวัง เศร้าใจ ทุกข์ใจ มีเพียง ร้อยละ 38.3 เท่านั้นที่ได้รับการพูดคุย ปลอบโยน ปลอบใจ โดยคนที่จะพูดคุย ปลอบโยน ปลอบใจ มักเป็นคนในครอบครัว ญาติพี่น้อง (ร้อยละ 95.7) (ตาราง 10)

ตาราง 10 (ต่อ)

การสนับสนุนด้านอารมณ์ในช่วงที่หยุดดื่ม	จำนวน (n = 120)	ร้อยละ (100.0)
การปลอบโยน ปลอบใจ เมื่อมีเหตุการณ์ ไม่สบายใจ ผิดหวัง เศร้าใจ ทุกข์ใจ		
ไม่มี	74	61.7
มี	46	38.3
ผู้ที่ให้การปลอบโยน ปลอบใจ (ตอบได้หลายข้อ)	(n = 46)	
คนในครอบครัว / ญาติพี่น้อง	44	95.7
เพื่อนใกล้ชิด	6	13.0
เพื่อนร่วมงาน / ผู้บังคับบัญชา	4	8.7

4.1.4 การแสดงความเป็นห่วง ตักเตือน

กลุ่มตัวอย่าง ร้อยละ 98.2 รับรู้ถึงการแสดงความเป็นห่วง หรือตักเตือนให้หยุดดื่มมักมาจากคนในครอบครัว หรือญาติพี่น้อง มีบ้างที่มาจากเพื่อนบ้าน เพื่อนร่วมงาน ตัวอย่างการแสดงความห่วง ตักเตือน มักจะเป็นการแสดงออกทางวาจา โดยเป็นเรื่องสุขภาพ หรือโรคประจำตัวของผู้ติดสุรา; “ลูกสาวผมบอกว่าเป็นห่วงสุขภาพตนเองบ้าง กินเหล้ามากเกินไป ไม่สบายทุกที ไม่อยากอยู่กับลูกหลานนานๆหรือ” “ภรรยาบอกว่าหยุดดื่มได้แล้ว เห็นใหม่ว่าอัมพฤกษ์ที่เป็นอยู่ก็เกิดจากเหล้า” “อย่ากินให้มากเกินไป เลิกเสียเถอะเดี๋ยวก็เข้าโรงพยาบาลอีก” เป็นการแสดงความห่วง และตักเตือนเรื่องการทำงาน; “หัวหน้าเตือนเรื่องการดื่มสุรา กลัวว่าจะเสียงานเสียการ” “หัวหน้างานก็จะเตือนเรื่องการดื่มสุรา หรือมาเวลาทำงาน กินมากจะทำงานไม่มีประสิทธิภาพ” “แม่ก็มักจะเตือนประจำว่าหากกินมากๆจะเสียงานเสียการเอา” (ตาราง 10)

ตาราง 10 (ต่อ)

การสนับสนุนด้านอารมณ์ในช่วงที่หยุดดื่ม	จำนวน (n = 120)	ร้อยละ (100.0)
การแสดงความเป็นห่วง หรือตักเตือนให้หยุดดื่ม		
ไม่มี	9	7.5
มี	111	92.5
ผู้ที่แสดงความเป็นห่วง หรือตักเตือนให้หยุดดื่ม (ตอบได้หลายข้อ) (n = 111)		
คนในครอบครัว / ญาติพี่น้อง	109	98.2
เพื่อนใกล้ชิด	6	5.4
เพื่อนร่วมงาน / ผู้บังคับบัญชา	12	10.8
เพื่อนบ้าน / คนในชุมชน	12	10.8
องค์กรที่เกี่ยวข้องในชุมชน (พระ / เจ้าหน้าที่ สาธารณสุข)	3	2.7

4.1.5 การให้อภัย

เมื่อเกิดการทำงานผิดพลาด ทำซ้ำของเสียหาย หรือเกิดอุบัติเหตุจากความประมาท กลุ่มตัวอย่างจะได้รับการให้อภัย (ร้อยละ 60.8) และผู้ที่พร้อมให้อภัย คือคนในครอบครัว หรือญาติพี่น้อง มากที่สุด (ร้อยละ 98.6) (ตาราง 10)

ตาราง 10 (ต่อ)

การสนับสนุนด้านอารมณ์ในช่วงที่หยุดดื่ม	จำนวน (n = 120)	ร้อยละ (100.0)
การให้อภัยเมื่อทำงานผิดพลาด		
ไม่มี	47	39.2
มี	73	60.8
ผู้ที่ให้อภัย (ตอบได้หลายข้อ)	(n = 73)	
คนในครอบครัว / ญาติพี่น้อง	72	98.6
เพื่อนใกล้ชิด	3	4.1
เพื่อนร่วมงาน / ผู้บังคับบัญชา	7	9.6
เพื่อนบ้าน / คนในชุมชน	1	1.4

4.1.6 ความไว้วางใจ

ร้อยละ 85.8 ของกลุ่มตัวอย่าง ไม่ได้รับการไว้วางใจจากบุคคลรอบข้าง และคนรอบข้างส่วนใหญ่ยังหวาดระแวง ไม่ไว้วางใจว่าผู้ติดสุราจะกลับมาดื่มสุราอีก โดยบุคคลดังกล่าวมักจะเป็น คนในครอบครัว หรือญาติพี่น้อง (ร้อยละ 89.3) รองลงมาคือ เพื่อนบ้าน หรือคนในชุมชน (ร้อยละ 64.1) (ตาราง 10)

ตาราง 10 (ต่อ)

การสนับสนุนด้านอารมณ์ในช่วงที่หยุดดื่ม	จำนวน (n = 120)	ร้อยละ (100.0)
การแสดงความไว้วางใจ		
ไม่ไว้วางใจ	103	85.8
ไว้วางใจ	17	14.2
ผู้ที่แสดงความไม่ไว้วางใจ (ตอบได้หลายข้อ)	(n = 103)	
คนในครอบครัว / ญาติพี่น้อง	92	89.3
เพื่อนใกล้ชิด	4	3.9
เพื่อนร่วมงาน / ผู้บังคับบัญชา	21	20.4
เพื่อนบ้าน / คนในชุมชน	66	64.1
องค์กรที่เกี่ยวข้องในชุมชน	2	1.9

ลิขสิทธิ์มหาวิทยาลัยเชียงใหม่

Copyright© by Chiang Mai University

All rights reserved

4.1.7 การไม่แสดงความรังเกียจ หรือสบประมาท

ร้อยละ 30.0 ของกลุ่มตัวอย่างไม่ได้รับการแสดงความรังเกียจ หรือสบประมาท ในกลุ่มผู้ที่แสดงความรังเกียจมักเป็นเพื่อนบ้าน หรือคนในชุมชน มากที่สุด (ร้อยละ 89.3) รองลงมาคือเพื่อนร่วมงาน หรือผู้บังคับบัญชา (ร้อยละ 35.7) ตัวอย่างของการแสดงออกถึงการรังเกียจ และสบประมาท ทางวาจา; “ส่วนมากก็จะพูดกันว่าหมามันเคยกินขี้ อย่างไรมันก็เลิกไม่ได้” “ชาตินี้คงเลิกไม่ได้หรอก คงเอาเหล้าเป็นใหญ่” “เพื่อนมันบอกว่ามากินเถาะอย่างใดก็เลิกไม่ได้หรอก” ทางกาย; “เวลาผมเดินไปส่งหนังสืออีกฝ่ายหนึ่ง ผมก็รู้ว่าผมของผมแบบรังเกียจ บางทีก็ทำไม่เห็นเรา” “เพื่อนร่วมงาน หรือหัวหน้า ก็จะมองดู เราเห็นก็รู้เลย เพราะสีหน้ามันบอก”(ตาราง 10)

ตาราง 10 (ต่อ)

การสนับสนุนด้านอารมณ์ในช่วงที่หยุดดื่ม	จำนวน (n = 120)	ร้อยละ (100.0)
ไม่แสดงความรังเกียจ หรือสบประมาท		
ใช่	36	30.0
ไม่ใช่	84	70.0
ผู้ที่แสดงความรังเกียจ หรือสบประมาท (ตอบได้หลายข้อ)	(n = 84)	
คนในครอบครัว /ญาติพี่น้อง	25	29.8
เพื่อนใกล้ชิด	3	3.6
เพื่อนร่วมงาน /ผู้บังคับบัญชา	30	35.7
เพื่อนบ้าน /คนในชุมชน	75	89.3

4.1.8 การไม่ชักชวน คะยั้นคะยอให้ดื่มสุรา

ในช่วงที่หยุดดื่ม กลุ่มตัวอย่างเพียง ร้อยละ 17.5 ที่ไม่ถูกชักชวน หรือ คะยั้นคะยอให้ดื่มสุรา ในจำนวนผู้ที่ถูกชักชวน พบว่าเป็นการชักชวนจากเพื่อนบ้าน หรือคนในชุมชน มากที่สุด (ร้อยละ 70.7) รองลงมา คือ เพื่อนใกล้ชิด และเพื่อนร่วมงาน หรือผู้บังคับบัญชา คิดเป็น ร้อยละ 67.7 และ 62.2 ตามลำดับ (ตาราง 10)

ตาราง 10 (ต่อ)

การสนับสนุนด้านอารมณ์ในช่วงที่หยุดดื่ม	จำนวน (n = 120)	ร้อยละ (100.0)
การไม่ชักชวน หรือคะยั้นคะยอให้ดื่มสุราในช่วงที่หยุดดื่ม		
ใช่	21	17.5
ไม่ใช่	99	82.5
ผู้ที่ชักชวน หรือคะยั้นคะยอให้ดื่มสุรา (ตอบ ได้หลายข้อ)	(n = 99)	
คนในครอบครัว /ญาติพี่น้อง	3	3.0
เพื่อนใกล้ชิด	67	67.7
เพื่อนร่วมงาน / ผู้บังคับบัญชา	62	62.2
เพื่อนบ้าน / คนในชุมชน	70	70.7

4.2 การสนับสนุน หรือให้ความช่วยเหลือด้านอาชีพ วัตถุประสงค์ของ การเงิน

4.2.1 การให้โอกาส หรือสนับสนุนให้ก้าวหน้าในอาชีพ การงาน

ในช่วงที่หยุดคัมสุรา กลุ่มตัวอย่างได้รับโอกาสในการทำงาน การสนับสนุนการทำงาน การให้โอกาสในการก้าวหน้าในการทำงาน (ร้อยละ 66.7) โดยผู้ที่ให้โอกาสมากที่สุดคือ เพื่อนร่วมงานหรือ ผู้บังคับบัญชา (ร้อยละ 57.5) รองลงมาคือ คนในครอบครัว หรือญาติพี่น้อง (ร้อยละ 47.5) (ตาราง 11)

ตาราง 11 การให้โอกาส สนับสนุนให้ก้าวหน้าในอาชีพ การงาน

การให้โอกาส สนับสนุนให้ก้าวหน้าในอาชีพ การงาน	จำนวน (n = 120)	ร้อยละ (100.0)
การให้โอกาสในการทำงาน การสนับสนุนให้ก้าวหน้าในการอาชีพ การงาน		
ไม่มี	40	33.3
มี	80	66.7
ผู้ที่ให้โอกาส(ตอบได้หลายข้อ)	(n = 80)	
คนในครอบครัว / ญาติพี่น้อง	38	47.5
เพื่อนใกล้ชิด	6	7.5
เพื่อนร่วมงาน / ผู้บังคับบัญชา	46	57.5
เพื่อนบ้าน / คนในชุมชน	16	20.0
องค์กรที่เกี่ยวข้องในชุมชน (ธนาคาร / สถานีตำรวจ / สถานีอนามัย)	4	5.0

ลิขสิทธิ์มหาวิทยาลัยเชียงใหม่

Copyright © by Chiang Mai University

All rights reserved

4.2.2 การสนับสนุน หรือการให้ความช่วยเหลือ วัตถุประสงค์ของ การเงิน

ในกลุ่มตัวอย่างที่มีเรื่องเดือดร้อน หรือต้องการความช่วยเหลือด้านอาชีพ วัตถุประสงค์ของและการเงิน จะได้รับความช่วยเหลือเพียง ร้อยละ 52.5 โดยผู้ที่ให้ความช่วยเหลือ คือ คนในครอบครัว หรือญาติพี่น้อง มากที่สุด (ร้อยละ 93.7) และ กลุ่มตัวอย่าง ร้อยละ 36.7 ถูกควบคุม จำกัดการใช้เงิน จากคนในครอบครัว หรือญาติพี่น้อง (ตาราง 12)

ตาราง 12 การสนับสนุน หรือการให้ความช่วยเหลือ วัตถุประสงค์ของ การเงิน และการจำกัดการใช้เงิน

สนับสนุน หรือการให้ความช่วยเหลือ วัตถุประสงค์ของ การเงิน และ การจำกัดการใช้เงิน	จำนวน (n = 120)	ร้อยละ (100.0)
การได้รับการ ช่วยเหลือด้านวัตถุประสงค์ของ และการเงิน เมื่อมีเรื่อง เดือดร้อน	(n = 89)	
ไม่ได้รับ	57	47.5
ได้รับ	63	52.5
ผู้ที่ให้ความช่วยเหลือ (ตอบได้หลายข้อ)	(n = 63)	
คนในครอบครัว / ญาติพี่น้อง	59	93.7
เพื่อนใกล้ชิด	6	9.5
เพื่อนร่วมงาน / ผู้บังคับบัญชา	8	12.7
เพื่อนบ้าน / คนในชุมชน	2	3.2
องค์กรที่เกี่ยวข้องในชุมชน	6	9.5
การควบคุม และจำกัดการใช้เงิน ในช่วงที่หยุดคัมสุรา		
ไม่มี	76	63.3
มี	44	36.7

4.3 การสนับสนุนด้านข้อมูลข่าวสาร

หากคิดเฉพาะในช่วงที่หยุดคัมสุราการได้รับข้อมูลข่าวสารเรื่องโทษ พิษภัย และผลกระทบจากการคัมสุราพบเป็น ร้อยละ 88.3 ส่วนใหญ่ได้จาก การประชาสัมพันธ์ ผ่านสื่อต่างๆ เช่น โทรทัศน์ วิทยุ หนังสือพิมพ์ และป้ายประชาสัมพันธ์ตามเทศบาล และ การได้รับข้อมูลจาก บุคลากรสาธารณสุข โดยเฉพาะแพทย์ และพยาบาล จากการที่เคยเข้ารับการบำบัดในครั้งก่อนๆ และการรู้ถึงแหล่งให้ความช่วยเหลือในการเลิกคัมสุรา ร้อยละ 67.5 ซึ่งแหล่งที่ให้ความช่วยเหลือในการเลิกคัมสุรา ได้แก่โรงพยาบาลสวนปรุง ศูนย์บำบัดรักษาเสพติคเชียงใหม่ สถานีอนามัยใกล้บ้าน และโรงพยาบาลประจำจังหวัดต่างๆ และร้อยละ 27.5 เท่านั้นที่ได้รับข้อมูลจากทีมแพทย์พยาบาล จากการมาตรวจตามแพทย์นัดหลังการบำบัดรักษา โดยในจำนวนนี้ ร้อยละ 69.7 มาตามแพทย์นัด 1 ครั้ง โดยเฉลี่ยมาตามแพทย์นัด 3 ครั้ง (ตาราง 13)

ตาราง 13 การสนับสนุนด้านข้อมูลข่าวสารในช่วงที่หยุดคัมสุรา

การสนับสนุนทางด้านข้อมูลข่าวสารในช่วงที่หยุดคัม	จำนวน (n = 120)	ร้อยละ (100.0)
การได้รับข้อมูลข่าวสารในช่วงที่หยุดคัมสุรา		
ไม่ได้รับ	14	11.7
ได้รับ	106	88.3
การรับรู้แหล่งให้ความช่วยเหลือในการเลิกคัมสุรา		
ไม่ทราบ	39	32.5
ทราบ	81	67.5
การได้รับข้อมูลข่าวสารจากทีมแพทย์พยาบาล โดยมาตามแพทย์ นัด หลังการบำบัดรักษา		
ไม่มาตามแพทย์นัด	87	72.5
มาตามแพทย์นัด	33	27.5
1 ครั้ง	(23)	(69.7)
2-3 ครั้ง	(2)	(6.1)
4-5 ครั้ง	(5)	(15.1)
มากกว่า 5 ครั้ง	(3)	(9.1)
(ค่าเฉลี่ย 3 ครั้ง ค่าเบี่ยงเบนมาตรฐาน 2.8)		

4.4 การสนับสนุนด้านมาตรการชุมชน และการเข้าถึงสุราในชุมชน

4.4.1 มาตรการชุมชน

กลุ่มตัวอย่างส่วนใหญ่มีการรับรู้การดำเนินงานในเรื่องของการลด ละ เลิก การดื่มสุรา (ร้อยละ 52.5) โดยส่วนใหญ่ระบุว่าเป็น การเดินขบวนรณรงค์ต่อต้านยาเสพติด หรือ การจัดการแข่งขันกีฬาต้านยาเสพติด หรือ การจัดโครงการงดเหล้าเข้าพรรษา งดเหล้าเพื่อแม่ หรือ การมีป้ายประชาสัมพันธ์ตามเทศกาลต่างๆ มีเพียง ร้อยละ 20.8 เท่านั้นที่ได้เข้าร่วมการดำเนินงานในเรื่องของการลด ละ เลิก สุราของชุมชน (ตาราง 14)

ตาราง 14 การสนับสนุนด้านมาตรการชุมชน และการเข้าถึงสุราในชุมชน

การสนับสนุนด้านมาตรการชุมชน และการเข้าถึงสุราในชุมชน	จำนวน (n = 120)	ร้อยละ (100.0)
การรับรู้การดำเนินงานในเรื่องของการลด ละ เลิก การดื่มสุรา		
ไม่มี	55	45.8
มี	63	52.5
ไม่ทราบ	2	1.7
การมีส่วนร่วม ในการดำเนินงานในเรื่องของการลด ละ เลิก สุรา		
ไม่ได้เข้าร่วม	95	79.2
ได้เข้าร่วม	25	20.8

4.4.2 การเข้าถึงสุราในชุมชน

กลุ่มตัวอย่างอาศัยอยู่ในชุมชนที่มีแหล่งผลิตสุรา ร้อยละ 69.2 โดยในชุมชนมีแหล่งผลิตสุราน้อยกว่า 3 แหล่ง (ร้อยละ 90.4) และทุกชุมชนมีร้านจำหน่ายสุรา ส่วนใหญ่มีมากกว่า 3 ร้าน (ตาราง 14)

ตาราง 14 (ต่อ)

การสนับสนุนด้านมาตรการชุมชน และการเข้าถึงสุราในชุมชน	จำนวน (n = 120)	ร้อยละ (100.0)
การมีแหล่งผลิตสุราในชุมชน		
ไม่มี	31	25.8
มี	83	69.2
ไม่ทราบ	6	50.0
การรับรู้จำนวนแหล่งที่มีการผลิตสุราในชุมชน (แหล่ง)	(n = 83)	
1-3	75	90.4
มากกว่า 3	8	9.6
การรับรู้จำนวนแหล่ง หรือร้านจำหน่ายสุราในชุมชน (แหล่ง)		
1-3	17	14.2
4-8	66	55.0
มากกว่า 8	37	30.8

4.4.3 การเข้าถึงสุราในชุมชน (ต่อ)

กลุ่มตัวอย่างสามารถซื้อสุราได้สะดวก และตลอดเวลา (ร้อยละ 87.5) โดยในชุมชนมีร้านจำหน่ายสุราเงินเชื่อ (ร้อยละ 91.7) และส่วนใหญ่ได้เข้าร่วมวัฒนธรรม ประเพณี หรืองานในชุมชน เช่นงานแต่งงาน, งานศพ, งานทำบุญขึ้นบ้านใหม่ หรืองานทอดกฐิน ผ้าป่า (ร้อยละ 99.2) และในจำนวนนี้ดื่มสุราในกิจกรรมของชุมชนดังกล่าวสูงถึง ร้อยละ 89.1 (ตาราง 14)

ตาราง 14 (ต่อ)

การสนับสนุนด้านมาตรการชุมชน และการเข้าถึงสุราในชุมชน	จำนวน (n = 120)	ร้อยละ (100.0)
ความสะดวกในการหาซื้อสุรา		
ไม่ใช่	15	12.5
ใช่	105	87.5
ร้านที่ซื้อสุราด้วยเงินเชื่อ		
ไม่มี	10	8.3
มี	110	91.7
การเข้าร่วมวัฒนธรรม ประเพณี หรืองานในชุมชน		
ไม่ได้เข้าร่วม	1	0.8
ได้เข้าร่วม	119	99.2
มีการดื่มสุราในการเข้าร่วมวัฒนธรรม ประเพณี หรืองานในชุมชน	(n = 119)	
ไม่ดื่ม	13	10.9
ดื่ม	106	89.1

4.5 ระยะเวลาการหยุดดื่ม กับร้อยละของการสนับสนุนด้านต่างๆ

4.5.1 ระยะเวลาการหยุดดื่ม กับร้อยละของการสนับสนุนด้านอารมณ์

ระยะเวลาการหยุดดื่มสุรามีแนวโน้มเพิ่มมากขึ้น ตามการสนับสนุนด้านอารมณ์ทางบวกที่เพิ่มมากขึ้น เช่นการแสดงความยินดี หรือดีใจ การได้รับกำลังใจ การปลอบโยน ปลอบใจ ส่วนการสนับสนุนทางลบก็มีแนวโน้มที่ลดลง เมื่อระยะเวลาหยุดดื่มที่เพิ่มมากขึ้น เช่น การระแวง หรือไม่ไว้วางใจว่าจะกลับไปดื่มสุรา และการแสดงความรังเกียจ หรือสบประมาท (ตาราง 15)

ตาราง 15 ระยะเวลาการหยุดดื่ม กับร้อยละของการสนับสนุนด้านอารมณ์

การสนับสนุนด้านอารมณ์	ระยะเวลาที่หยุดดื่ม (%)		
	น้อยกว่า 1 เดือน (n = 94)	1 – 6 เดือน (n = 17)	มากกว่า 6 เดือน (n = 9)
1. การแสดงความยินดี หรือดีใจ	91.5	100.0	100.0
2. การได้รับกำลังใจ	67.0	94.1	88.9
3. การปลอบโยน ปลอบใจเมื่อมีเรื่องไม่สบายใจ	39.4	23.5	55.6
4. การแสดงความเป็นห่วง หรือตักเตือนเรื่องการดื่มสุรา	94.7	82.4	88.9
5. การให้อภัย เมื่อทำงานผิดพลาด	60.0	58.8	66.7
6. การแสดงความไว้วางใจ	8.5	29.4	44.4
7. การไม่แสดงความรังเกียจ หรือสบประมาท	21.3	64.7	55.6
8. การไม่มีคนชักชวน คอยยั่วยุให้ดื่มสุรา	13.8	47.1	100.0

4.5.2 ระยะเวลาที่หยุดคัม กับร้อยละของการสนับสนุนด้านอาชีพ วัตถุประสงค์ของ

การเงิน

ระยะเวลาการหยุดคัมสุรามิแนวโน้มเพิ่มมากขึ้น เมื่อได้รับการสนับสนุนด้านอาชีพ วัตถุประสงค์ของ การเงิน มากขึ้น เช่นการให้โอกาส การสนับสนุนให้ก้าวหน้าในอาชีพ การงาน แต่การได้รับความช่วยเหลือมีแนวโน้มลดลงตามระยะเวลาการหยุดคัมที่เพิ่มมากขึ้น (ตาราง 16)

ตาราง 16 ระยะเวลาที่หยุดคัม กับร้อยละของการสนับสนุนด้านอาชีพ วัตถุประสงค์ของ การเงิน

การสนับสนุนด้านอาชีพ วัตถุประสงค์ของ การเงิน	ระยะเวลาที่หยุดคัม (%)		
	น้อยกว่า 1 เดือน (n = 94)	1 – 6 เดือน (n = 17)	มากกว่า 6 เดือน (n = 9)
1. การให้โอกาส การสนับสนุนให้ก้าวหน้าในอาชีพ การงาน	62.8	76.5	88.9
2. การได้รับความช่วยเหลือด้านวัตถุประสงค์ของ การเงิน และอาชีพ	60.6	29.4	11.1
3. การควบคุม หรือจำกัดการใช้เงิน	35.1	58.8	44.4

4.5.2 ระยะเวลาที่หยุดคัม กับร้อยละของการสนับสนุนด้านข้อมูลข่าวสาร

ระยะเวลาการหยุดคัมสุรามิแนวโน้มเพิ่มมากขึ้น เมื่อกลุ่มตัวอย่างทราบแหล่งให้ความช่วยเหลือในการเลิกคัมสุรา และการได้รับข้อมูลจากแพทย์พยาบาล (ตาราง 17)

ตาราง 17 ระยะเวลาที่หยุดคัม กับร้อยละของการสนับสนุนด้านข้อมูลข่าวสาร

การสนับสนุนด้านข้อมูลข่าวสาร	ระยะเวลาที่หยุดคัม (%)		
	น้อยกว่า 1 เดือน (n = 94)	1 – 6 เดือน (n = 17)	มากกว่า 6 เดือน (n = 9)
1. การได้รับข้อมูลเกี่ยวกับ โทษ พิษภัย หรือผลกระทบจากการคัมสุรา	87.2	94.1	88.9
2. การทราบแหล่งให้ความช่วยเหลือในการเลิกคัมสุรา	66.0	70.6	77.8
3. การได้รับข้อมูลจากแพทย์พยาบาล	20.2	47.1	66.7

4.5.3 ระยะเวลาที่หยุดคัม กับร้อยละของมาตรการชุมชน และการเข้าถึงสุราใน

ชุมชน

ระยะเวลาการหยุดคัมสุรามีแนวโน้มเพิ่มมากขึ้น ตามมาตรการทางสังคมเช่น มีการดำเนินงานเรื่องลด ละ เลิกสุราในชุมชน และพบว่าเมื่อมีการเข้าร่วมกิจกรรมของชุมชน เช่น งานแต่งงาน งานศพ งานทำบุญขึ้นบ้านใหม่ ฯลฯ การมีแหล่งผลิตสุราในชุมชน มีความสะดวกในการซื้อสุรามาคั้ม และการมีร้านจำหน่ายสุราเงินเชื่อ แนวโน้มการคัมในระยะเวลาที่สั้นลง (ตาราง 18)

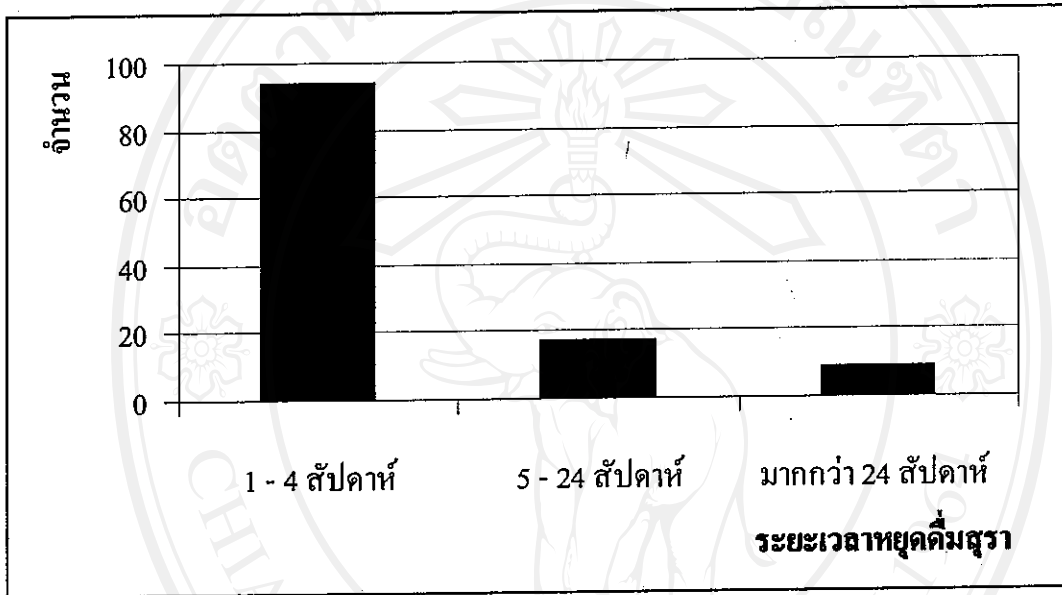
ตาราง 18 ระยะเวลาที่หยุดคัม กับร้อยละของมาตรการชุมชน และการเข้าถึงสุราในชุมชน

มาตรการทางสังคม และการเข้าถึงสุราในชุมชน	ระยะเวลาที่หยุดคัม (%)		
	น้อยกว่า 1 เดือน (n = 94)	1 – 6 เดือน (n = 17)	มากกว่า 6 เดือน (n = 9)
มาตรการชุมชน	51.1	52.9	66.7
1. มีการดำเนินงานเรื่องลด ละ เลิกสุราในชุมชน			
2. เข้าร่วมการดำเนินงานเรื่องลด ละ เลิกสุราในชุมชน	20.2	29.4	11.1
การเข้าถึงสุราในชุมชน	74.5	52.9	44.4
3. มีแหล่งผลิตสุราในชุมชน			
4. มีร้านจำหน่ายสุราในชุมชน	100.0	100.0	100.0
5. เข้าร่วมวัฒนธรรม ประเพณี หรืองานในชุมชน	100.0	100.0	88.9
6. คั้มสุราในการเข้าร่วมวัฒนธรรม ประเพณี หรืองานในชุมชน	93.6	70.6	66.7
7. สะดวกในการซื้อสุรามาคั้ม	94.7	58.8	66.7
8. มีร้านจำหน่ายสุราเงินเชื่อ	92.6	88.2	88.9

4.6 ความสัมพันธ์ระหว่างการสนับสนุนทางสังคมกับระยะเวลาการหยุดดื่มสุรา

4.6.1 จำนวนกลุ่มตัวอย่างจำแนกตามระยะเวลาการหยุดดื่มสุรา

เมื่อพิจารณาจากลักษณะการกระจายของข้อมูล จำแนกตามระยะเวลาการหยุดดื่ม พบว่า ข้อมูลในอันดับต่ำ มีการกระจายสูงกว่ากลุ่มอื่นๆ จึงเลือกใช้ Link function ชนิด Negative log-log ในการวิเคราะห์การถดถอยเชิงอันดับ



แผนภูมิ 1 แสดงจำนวนกลุ่มตัวอย่างจำแนกตามระยะเวลาการหยุดดื่มสุรา

4.6.2 การวิเคราะห์การถดถอยเชิงอันดับ ในการพยากรณ์ระยะเวลาการหยุดดื่ม

ผลการวิเคราะห์โดยใช้ตัวแบบการถดถอยเชิงอันดับ (Ordinal Regression Model) ในการพยากรณ์ระยะเวลาการหยุดดื่มสุรา เมื่อพิจารณากลุ่มตัวแปรอิสระ การสนับสนุนด้านข้อมูลข่าวสาร และด้านมาตรการชุมชน และการเข้าถึงสุราในชุมชน มีอิทธิพลต่อระยะเวลาการหยุดดื่มสุราอย่างมีนัยสำคัญทางสถิติ โดยมีความถูกต้องในการพยากรณ์ ร้อยละ 78.3 (ตาราง 19 และ ตาราง 20)

ตาราง 19 ผลการวิเคราะห์โดยใช้ตัวแบบการถดถอยเชิงอันดับ ในการพยากรณ์ระยะเวลาการหยุดคัม

	สัมประสิทธิ์	Std. Error	ค่าสถิติ Wald	Sig
Threshold [ระยะเวลาการหยุดคัม = 1 – 4 สัปดาห์]	-2.407	1.661	2.100	.147
Threshold [ระยะเวลาการหยุดคัม = 5 – 24 สัปดาห์]	-.963	1.653	.2339	.560
การสนับสนุนด้านอารมณ์	-.165	.174	.901	.343
การสนับสนุนด้านอาชีพ วัตถุประสงค์ของ การเงิน	-.219	.295	.550	.459
การสนับสนุนด้านข้อมูลข่าวสาร	.911	.348	6.846	.009
การสนับสนุนด้านมาตรการทางสังคม และการเข้าถึงสุรา ในชุมชน	-.714	.249	8.224	.004

การทดสอบความเหมาะสมของตัวแบบ		-2 LL	χ^2	df	Sig
Model Fitting	Intercept Only	141.087			
	Final	119.309	21.777	4	.000
Parallel Lines	Null Hypothesis	119.309			
	General	114.016	5.293	4	.259
Deviance			105.519	168	1.000

ตาราง 20 การจำแนกจากการพยากรณ์ระยะเวลาการหยุดคัมสุราแสดงเป็น ร้อยละ

ระยะเวลาการหยุดคัม	ค่าพยากรณ์ระยะเวลาการหยุดคัม		รวม
	1 – 4 สัปดาห์	มากกว่า 24 สัปดาห์	
1 – 4 สัปดาห์	93	1	94
5 – 24 สัปดาห์	16	1	17
มากกว่า 24 สัปดาห์	8	1	9
รวม	117	3	120 (.783)