



ลิขสิทธิ์มหาวิทยาลัยเชียงใหม่

Copyright© by Chiang Mai University  
All rights reserved

## ภาคผนวก ก

## แนวทางการสนทนากลุ่ม

(1 ชั่วโมง 30 นาที)

**วัตถุประสงค์** เพื่อให้ประชาชนทั่วไปและกลุ่มผู้ที่มีบทบาทในการพัฒนาชุมชน ร่วมกันแสดงความคิดเห็นเกี่ยวกับผลกระทบทางสุขภาพและปัจจัยที่กำหนดสุขภาพของประชาชน หลังจากการพัฒนาองค์กรชุมชนเข้มแข็ง

**กิจกรรม****1. การเปิดการสนทนา**

1.1 ผู้ศึกษากล่าวต้อนรับสมาชิกกลุ่มทุกคนที่มา

1.2 ผู้ศึกษาแนะนำตัวและผู้จัดบันทึก พร้อมกับให้สมาชิกกลุ่มแนะนำตัว

1.3 ผู้ศึกษาอธิบายให้สมาชิกกลุ่มทราบถึงจุดมุ่งหมายของการสนทนากลุ่มในครั้งนี้อยู่เป็นการให้สมาชิกทุกคนได้แสดงความคิดเห็นเกี่ยวกับ ผลกระทบทางสุขภาพและปัจจัยที่กำหนดสุขภาพของประชาชนจากการพัฒนาชุมชนเข้มแข็ง โดยร่วมกันแสดงความคิดเห็นเกี่ยวกับ

1) กิจกรรมด้านสุขภาพหรือกิจกรรมที่ส่งผลกระทบต่อสุขภาพทั้งเชิงบวกและเชิงลบของชุมชน หลังจากชุมชนมีความเข้มแข็ง 2) การเปลี่ยนแปลงภาวะทางสุขภาพของประชาชนในชุมชนจากการพัฒนาชุมชนเข้มแข็ง 3) ปัจจัยกำหนดสุขภาพของประชาชนในชุมชนจากการพัฒนาชุมชนเข้มแข็งมีความเข้มแข็ง

ทั้งนี้ความคิดเห็นของสมาชิกมีความสำคัญ สมาชิกกลุ่มทุกคนสามารถแสดงความคิดเห็นของตนเองและร่วมกันอภิปรายได้อย่างเต็มที่เท่าเทียมกันและเป็นอิสระ ความคิดเห็นของท่าน จะได้รับการพิทักษ์สิทธิ์โดยไม่เปิดเผยเป็นรายบุคคล การนำเสนอผลการศึกษาจะกระทำในภาพรวมเท่านั้น

**2. หัวข้อการสนทนา**

2.1 ในปี พ.ศ.2541 หรือ ก่อนที่จะมีการพัฒนาองค์กรชุมชนให้เข้มแข็ง ชุมชนของท่าน มีการจัดกิจกรรมด้านสุขภาพหรือกิจกรรมที่ส่งผลกระทบต่อสุขภาพทั้งแง่ดีและไม่ดีของประชาชน ในหมู่บ้านหรือไม่

- ลักษณะการจัดกิจกรรมเป็นอย่างไร

- กิจกรรมนั้นๆ ส่งผลต่อสุขภาพอย่างไร ( ดีหรือไม่ดีอย่างไร?)
- ท่านมีส่วนร่วมในการจัดกิจกรรมหรือไม่ อย่างไร

2.2 หลังจากการพัฒนาชุมชนเข้มแข็ง ชุมชนของท่านมีการจัดกิจกรรมด้านสุขภาพหรือกิจกรรมที่ส่งผลกระทบต่อสุขภาพทั้งเชิงบวกและเชิงลบของประชาชนในหมู่บ้านหรือไม่

- ลักษณะการจัดกิจกรรมเป็นอย่างไร
- กิจกรรมนั้นๆ ส่งผลต่อสุขภาพอย่างไร ( ดีหรือไม่ดีอย่างไร?)
- ท่านมีส่วนร่วมในการจัดกิจกรรมหรือไม่ อย่างไร

2.3 ท่านคิดว่ากรณีที่ชุมชนมีความเข้มแข็งเกิดขึ้นแล้วทำให้เกิดการเปลี่ยนแปลงภาวะทางสุขภาพของประชาชนในชุมชนหรือไม่ อย่างไร

2.4 ท่านคิดว่าองค์ประกอบใดหรืออะไรในการพัฒนาองค์กรชุมชนเข้มแข็ง ที่เป็นสิ่งหรือเหตุการณ์ที่ส่งผลให้เกิดการเปลี่ยนแปลง แบบที่ได้เล่าหรือได้พูดคุยกันมานี้

### 3. การปิดการสนทนา

3.1 ให้สมาชิกกลุ่มร่วมกันสรุปหรืออภิปรายเพิ่มเติมในประเด็นที่ยังไม่ครอบคลุม หลังจากที่ได้ร่วมกันการแสดงความคิดเห็นมาแล้ว

3.2 ผู้ศึกษากล่าวขอบคุณสมาชิกกลุ่มทุกคนที่เข้าร่วมการสนทนากลุ่มในครั้งนี้

### 4. สื่อที่ใช้ในการสนทนากลุ่ม

4.1 กระดาษ A4 ใช้บันทึกการสนทนากลุ่ม

4.2 ปากกาสำหรับเขียน

4.3 เครื่องบันทึกเทป พร้อมตลับเทปที่ใช้บันทึก

4.4 กล้องบันทึกภาพ

## ภาคผนวก ข

แบบสัมภาษณ์เลขที่

## แนวทางการสัมภาษณ์

เรื่อง ผลกระทบทางสุขภาพและปัจจัยที่กำหนดสุขภาพของประชาชน  
หลังจากการพัฒนาองค์กรชุมชนเข้มแข็ง

## ส่วนที่ 1 ข้อมูลส่วนบุคคล

1. บทบาทหน้าที่ในหมู่บ้านของท่าน คือ

- |  |   |  |
|--|---|--|
| <input type="checkbox"/> กำนัน/ผู้ใหญ่บ้าน | <input type="checkbox"/> สมาชิก อบต.                  | <input type="checkbox"/> กรรมการหมู่บ้าน |
| <input type="checkbox"/> อสม.              | <input type="checkbox"/> ผู้แทนจากกลุ่มเครือข่ายชุมชน | <input type="checkbox"/> ประชาชนทั่วไป   |
| <input type="checkbox"/> อื่นๆ ระบุ .....  |   |  |

## ส่วนที่ 2 ข้อมูลเกี่ยวกับผลกระทบทางสุขภาพ

1. ในปี พ.ศ.2541 หรือก่อนที่จะมีการพัฒนาองค์กรชุมชนให้เข้มแข็ง ชุมชนของท่านมีการจัดกิจกรรมด้านสุขภาพหรือกิจกรรมที่ส่งผลกระทบต่อสุขภาพของประชาชนในหมู่บ้านหรือไม่

1.1 ลักษณะการจัดกิจกรรมเป็นอย่างไร

1.2 กิจกรรมนั้นๆ ส่งผลต่อสุขภาพอย่างไร (ดีหรือไม่ดีอย่างไร?)

1.3 ท่านมีส่วนร่วมในการจัดกิจกรรมหรือไม่

2. หลังจากการพัฒนาชุมชนเข้มแข็ง ชุมชนของท่านมีการจัดกิจกรรมด้านสุขภาพหรือกิจกรรมที่ส่งผลกระทบต่อสุขภาพของประชาชนในหมู่บ้านหรือไม่

2.1 ลักษณะการจัดกิจกรรมเป็นอย่างไร

2.2 กิจกรรมอื่นๆ ส่งผลต่อสุขภาพอย่างไร ( ดีหรือไม่ดีอย่างไร?)

.....

2.3 ท่านมีส่วนร่วมในการจัดกิจกรรมหรือไม่

.....

3. ท่านคิดว่าจากการพัฒนาชุมชนเข้มแข็งทำให้เกิดการเปลี่ยนแปลงภาวะทางสุขภาพกายได้แก่ ความเจ็บป่วยทางกายของประชาชนในชุมชนหรือไม่ อย่างไร

.....

4. ท่านคิดว่าจากการพัฒนาชุมชนเข้มแข็งทำให้เกิดการเปลี่ยนแปลงภาวะทางสุขภาพทางจิตและ อารมณ์ ได้แก่ ความเจ็บป่วยทางจิตของประชาชนในชุมชนหรือไม่ อย่างไร

.....

5. ท่านคิดว่าจากการพัฒนาชุมชนเข้มแข็งทำให้เกิดการเปลี่ยนแปลงภาวะทางสุขภาพทางสังคม ได้แก่ การมีครอบครัวอันอบอุ่นของประชาชน หรือการมีส่วนร่วมมือในชุมชนหรือไม่ อย่างไร

.....

6. ท่านคิดว่าจากการพัฒนาชุมชนเข้มแข็งทำให้เกิดการเปลี่ยนแปลงภาวะทางสุขภาพทางจิต วิญญาณ ได้แก่ การมีความภาคภูมิใจในชุมชนของตนเอง หรือการลดความขัดแย้งในชุมชนหรือไม่ อย่างไร

.....

**ส่วนที่ 3 ข้อมูลเกี่ยวกับปัจจัยที่กำหนดสุขภาพ**

1.กรณีที่ท่านคิดว่าการพัฒนาชุมชนเข้มแข็งทำให้เกิดการเปลี่ยนแปลงสุขภาพ องค์ประกอบใดหรือ สิ่งใดของการพัฒนาชุมชนเข้มแข็งที่ทำให้สุขภาพเปลี่ยนแปลง เพราะเหตุใด

.....

.....

## ภาคผนวก ก

## รายนามผู้ทรงคุณวุฒิ

ผู้ทรงคุณวุฒิ

สังกัด

1. ผู้ช่วยศาสตราจารย์ ดร. วรรัตน์ นิลवास  
อาจารย์ประจำสายวิชาบริหารเภสัชกรรม  
คณะเภสัชศาสตร์ มหาวิทยาลัยเชียงใหม่
2. อาจารย์ ยงยุทธ เรือนทา  
อาจารย์ประจำสายวิชาบริหารเภสัชกรรม  
คณะเภสัชศาสตร์ มหาวิทยาลัยเชียงใหม่
3. คุณรุ่งนภา ยศดี  
นักวิชาการสาธารณสุข 7  
หัวหน้างานสาธารณสุขมูลฐาน  
สำนักงานสาธารณสุขจังหวัดลำปาง

ลิขสิทธิ์มหาวิทยาลัยเชียงใหม่  
Copyright© by Chiang Mai University  
All rights reserved

ภาคผนวก ง

แบบสอบถามเลขที่   

## แบบสำรวจคุณภาพชีวิตด้านสุขภาพ (SF-36) และความคิดเห็นต่อชุมชน

**วัตถุประสงค์** แบบสอบถามนี้เป็นแบบสอบถามที่สำรวจความคิดเห็นของท่านที่มีต่อสุขภาพของตนเองและความคิดเห็นต่อชุมชน เพื่อนำข้อมูลไปใช้ในการวิเคราะห์คุณภาพชีวิตด้านสุขภาพในภาพรวมของชุมชน

**โปรดตอบคำถามทุกคำถาม** ถ้าหากท่านไม่แน่ใจ ให้เลือกคำตอบที่ท่านคิดว่าใกล้เคียงที่สุด คำตอบของท่านจะได้รับการพิทักษ์สิทธิ์โดยไม่เปิดเผยเป็นรายบุคคล การนำเสนอผลการศึกษาคงกระทำในภาพรวมเท่านั้น

### ส่วนที่ 1 ข้อมูลทั่วไป

1. ปัจจุบันท่านมีอายุ .....ปี
2. เพศ  ชาย  หญิง
3. บทบาทของท่านในครอบครัวคือ  
 หัวหน้าครอบครัว  สมาชิกในครอบครัว
4. ปัจจุบันท่านมีอาชีพ  
 เกษตรกรรม  รับจ้าง  
 ค้าขาย  พ่อบ้าน หรือ แม่บ้าน  
 ข้าราชการหรือรัฐวิสาหกิจ  อื่นๆ ระบุ .....

## ส่วนที่ 2 คุณภาพชีวิตด้านสุขภาพ

1. โดยทั่วไปท่านคิดว่าสุขภาพของท่านในขณะนี้ เป็นอย่างไร

(วงกลมหนึ่งคำตอบ)

- ดีเลิศ ..... 1  
 ดีมาก ..... 2  
 ดี ..... 3  
 พอใช้ ..... 4  
 ไม่ดี ..... 5

2. เมื่อเทียบกับปีที่แล้ว ท่านคิดว่าสุขภาพของท่านเป็นอย่างไร?

(วงกลมหนึ่งคำตอบ)

- ดีกว่าเมื่อปีที่แล้วมาก ..... 1  
 ก่อนข้างดีกว่าเมื่อปีที่แล้ว ..... 2  
 เหมือนกับเมื่อปีที่แล้ว ..... 3  
 ก่อนข้างแย่กว่าเมื่อปีที่แล้ว ..... 4  
 แย่กว่าเมื่อปีที่แล้วมาก ..... 5

3. ในระยะหนึ่งเดือนที่ผ่านมา สุขภาพกายของท่านทำให้ท่านมีปัญหา เวลาทำงานหรือกิจวัตรประจำวัน หรือไม่?

(วงกลมหนึ่งคำตอบในแต่ละบรรทัด)

ท่านมีปัญหาเหล่านี้หรือไม่	มี	ไม่มี
ก. ทำงานหรือทำกิจวัตรประจำวันได้ ไม่นานเท่าเดิม	1	2
ข. ทำงานได้น้อยกว่าที่ต้องการ	1	2
ค. ไม่สามารถทำงานหรือกิจวัตรประจำวันบางอย่าง ได้อย่างที่เคยทำ	1	2
ง. มีความยากลำบากในการทำงานหรือกิจวัตรประจำวัน (เช่น ต้องใช้ความพยายามมากเป็นพิเศษ)	1	2



4. ในระยะหนึ่งเดือนที่ผ่านมา อารมณ์ของท่าน (เช่น รู้สึกหดหู่ หรือวิตกกังวล) ทำให้ท่านมี ปัญหา ในการทำงานหรือกิจวัตรประจำวัน หรือไม่?

(วงกลมหนึ่งคำตอบในแต่ละบรรทัด)

ท่านมีปัญหาเหล่านี้หรือไม่	มี	ไม่มี
ก. ทำงานหรือทำกิจวัตรประจำวันได้ไม่นานเท่าเดิม	1	2
ข. ทำงานได้น้อยกว่าที่ต้องการ	1	2
ค. มีความระมัดระวังในการทำงานหรือกิจวัตรประจำวันน้อยกว่าเดิม	1	2

5. ในระยะหนึ่งเดือนที่ผ่านมา สุขภาพทางร่างกายหรืออารมณ์ของท่านมีผลกระทบต่อ การทำ กิจกรรมทางสังคม เช่น การพบปะสังสรรค์กับครอบครัว ญาติสนิทมิตรสหาย หรือเพื่อนฝูงหรือ เพื่อนบ้าน มากน้อยเพียงใด?

(วงกลมหนึ่งคำตอบ)

มีผลมากที่สุด ..... 1

มีผลค่อนข้างมาก ..... 2

มีผลปานกลาง ..... 3

มีผลเล็กน้อย ..... 4

ไม่มีผลเลยจนนึกเดียว ..... 5

ลิขสิทธิ์มหาวิทยาลัยเชียงใหม่  
Copyright © by Chiang Mai University  
All rights reserved

6. ในระยะหนึ่งเดือนที่ผ่านมา ท่านเคยมีความรู้สึกต่อไปนี้บ่อยเพียงใด?

(วงกลมหนึ่งคำตอบในแต่ละบรรทัด)

	ตลอด เวลา	เกือบ ตลอด เวลา	บ่อย ๆ	บางครั้ง	นาน ๆ ครั้ง	ไม่มีเลย
ก. ท่านรู้สึกมีชีวิตชีวา กระปรี้ กระเปร่า	1	2	3	4	5	6
ข. ท่านรู้สึกวิตกกังวล	1	2	3	4	5	6
ค. ท่านรู้สึกหดหูเศร้าซึมมากจน ไม่มีอะไรทำให้ท่านรู้สึกดี ขึ้นได้	1	2	3	4	5	6
ง. ท่านรู้สึกอารมณ์เย็นและสงบ	1	2	3	4	5	6
จ. ท่านรู้สึกมีพลังกำลังมาก	1	2	3	4	5	6
ฉ. ท่านรู้สึกท้อแท้ และหดหู่ใจ	1	2	3	4	5	6
ช. ท่านรู้สึกหมดเรี่ยวแรง	1	2	3	4	5	6
ซ. ท่านรู้สึกว่าตนเองเป็นคนที่ มีความสุขคนหนึ่ง	1	2	3	4	5	6
ฅ. ท่านรู้สึกเหนื่อยล้า	1	2	3	4	5	6

7. ในระยะหนึ่งเดือนที่ผ่านมา สุขภาพทางร่างกายหรืออารมณ์ของท่านมีผลกระทบต่อ การทำกิจกรรมทางสังคม เช่น การพบปะสังสรรค์กับครอบครัวญาติสนิทมิตรสหาย หรือเพื่อนฝูง หรือเพื่อนบ้านบ่อยแค่ไหน? (วงกลมหนึ่งคำตอบ)

- ตลอดเวลา ..... 1  
 เกือบตลอดเวลา ..... 2  
 บางครั้ง ..... 3  
 นาน ๆ ครั้ง ..... 4  
 ไม่มีเลย ..... 5

**ส่วนที่ 3** ความคิดเห็นต่อชุมชนของท่าน

ท่านมีความคิดเห็นอย่างไรต่อข้อความต่อไปนี้

(วงกลมหนึ่งคำตอบในแต่ละบรรทัด)

	เห็นด้วย อย่างยิ่ง	เห็น ด้วย	ไม่มี ความคิด เห็น	ไม่เห็น ด้วย	ไม่เห็น ด้วยอย่าง ยิ่ง
ก. ครอบครัวของท่านมีความอบอุ่น	1	2	3	4	5
ข. ชุมชนของท่านมีความร่วมมือ กันดีในการทำกิจกรรมต่างๆใน ชุมชน	1	2	3	4	5
ค. คนในชุมชนของท่านไม่มี ความขัดแย้งกัน	1	2	3	4	5
ง. ท่านมีความภาคภูมิใจในชุมชน ของท่านมาก	1	2	3	4	5

## ภาคผนวก จ

ประวัติเจ้าพ่อตีบปาละสามขา  
บ้านสามขา หมู่ที่ 6 ตำบลหัวเสือ อำเภอแม่ทะ จังหวัดลำปาง

ประวัติโดยสังเขป ได้รับการบอกเล่าจากผู้สูงอายุหลายๆ ท่าน ประกอบหลักฐานอ้างอิงที่น่าเชื่อถือได้เล่าว่า เจ้าพ่อตีบปาละ (สามขา) เดิมชื่อ ตีบปาละ เป็นบุตรของแม่คำ บิดาไม่ปรากฏหลักฐาน ในสมัยก่อนมีศึกเลี้ยว (ไทยใหญ่) เข้ามายึดครองเมืองหลามปาง (ชื่อเดิมของนครลำปาง) จากการยึดครองเมืองของเงี้ยวในสมัยนั้น ได้จัดเด็กผู้ชายมาทั้งหมดแม้แต่แรกเกิด และแม่แต่แรกที่ออกมาเด็กต้องบังคับให้น้ำไปฝังไว้ที่ใต้บันได ให้ทุกคนทั้งชายและหญิงได้เหยียบย่ำเพื่อแก้เคล็ด เมื่อเด็กโตขึ้นมาจะถือว่าคาถาอาคมไม่ขลัง เพราะเกรงว่าเด็กโตขึ้นมาจะพากันกอบกู้บ้านเมืองคืน ดังนั้นจึงพากันกำจัดเด็กผู้ชายโดยนำเด็กที่จับได้ใส่ครกมองตำให้ตายหรือนำเอาไปไว้กลางไร่นาปล่อยน้ำเข้าใส่ให้น้ำท่วมตาย ราษฎรที่มีบุตรชายจะนำบุตรของตนไปหลบซ่อนตามป่า เพื่อให้รอดพ้นจากเงื้อมมือของทหารเงี้ยว ในจำนวนนั้นมีเด็กคนหนึ่งชื่อ แม่คำคือแม่ของเด็กชายตีบปาละนั้นเองได้นำเอาบุตรชายไปหลบซ่อนอยู่บนภูเขา (ชื่อเขาพื้ม) โดยพาบุตรชายอาศัยอยู่ใต้ต้นปาล์มก่อไผ่วอนและอธิฐานว่า “ขอให้พระแม่ธรณีเทวาอารักษ์เสือบ้านเจ้าปักษ์เจ้าแคว่นเสนาพระยาแก้วหือมาช่วยคุ้มแครงปกปักษ์รักษาได้อยู่รอดปลอดภัย หากเด็กคนนี้มีบุญญาธิการที่จะได้กอบกู้บ้านเมืองคืนมาในภายหน้าของอย่าให้ทหารเงี้ยวได้พบได้เห็นเลย” ส่วนทหารเงี้ยวได้เดินค้นหารอบบริเวณใกล้ๆ ที่เด็กหลบซ่อนอยู่หลายๆ ที่ยวักไม่พบ ซึ่งเป็นที่น่าอัศจรรย์อย่างยิ่งที่เด็กเล็กๆ ไม่ส่งเสียง ไม่ร้องไห้แต่อย่างใด ผู้เป็นแม่ได้เลี้ยงลูกโดยอาศัยขี้ตากแห้งอมนำเอามาเคี้ยวป้อนบุตรชายจนกระทั่งการศึกสงบ ทหารเงี้ยวได้ถอนกำลังกลับเมือง แม่คำจึงพาบุตรชายกลับมาอยู่บ้านตามเดิม

พอบุตรชายโตขึ้นจึงนำมาฝากไว้กับสมภารที่วัด ซึ่งเป็นเจ้าอาวาสวัดสามขาได้ศึกษาเล่าเรียนวิชาเวทมนต์คาถาอาคมจนเก่งกล้าจึงบวชเป็นสามเณร และอุปสมบทเป็นภิกษุมีนามว่า “ตีบปาละ” ท่านสมภารที่เป็นอาจารย์ของพระตีบปาละ ชื่อพระอาจารย์ธรรมวงศ์ มีคาถาอาคมเก่งกล้า ถ้าวัดไหนเป็นวันพระจะกลายร่างเป็นเสือ (เสือเข็น) ด้วยฤทธิ์ของคาถาอาคมที่มีอยู่ ดังนั้นพอใกล้วันพระท่านจะเสกน้ำมันดีให้พระตีบปาละไว้ พร้อมทั้งสั่งกำชับว่าถ้าอาจารย์กลายร่างเป็นเสือจงอย่าได้กลัว ให้ตั้งสติให้ดีแล้วใช้น้ำมันดีที่ให้ไว้รดไปที่ร่างเสือ ร่างเสือก็จะกลายเป็นร่างคน

ดั้งเดิม ต่อมาไม่นานเจ้าอาวาสท่านอาจารย์ก็มรณะภาพลง พระตีบปาละจึงขึ้นเป็นเจ้าอาวาสวัดสามขาสืบต่อมา

ในกาลต่อมาได้เกิดสงครามครั้งยิ่งใหญ่ คือสงครามพม่า โดยการนำของท้าวมหายศ เป็นแม่ทัพ ได้นำทหารพม่าบุกยึดเมืองลำปาง เจ้าครองเมืองลำปางสุดจะป้องกันเมืองไว้ได้ จึงหนีออกนอกเมืองพร้อมให้ทหารปลอมตัวเป็นชาวบ้านป่าวประกาศหาคนดีมีฝีมือมาช่วยกอบกู้เมืองคืน ในขณะนั้นพระตีบปาละได้ทราบข่าวจึงลาสิกขาออกมาอาสาพาลูกน้องออกรบ จึงได้ชักชวนนำสมัครพรรคพวกผู้ดีมีฝีมืออีกสามท่าน คือ หนานถาบ้านฟ่อน เสด็จนายาง ทิพย์ช้าง บ้านไผ่ พร้อมด้วยลูกน้องหลายๆ คน จึงพากันติดตามท้าวมหายศจนมาทันที่วัดพระธาตุลำปางหลวง ในระหว่างทางนั้นต้องนอนค้างคืนซึ่งเริ่มการพักทัพ ในการพักทัพนี้หนานตีบปาละ ท่านได้กำชับลูกน้องดังนี้ “สระระณังฟังเนอเข้าจักกล่าว ขอลูกบ่าวและระเนงของหังเข้า อย่าเอาไวไกลี้ปางช้าง ขอผูกข้างม้าอย่าให้มันไหลหลุด อย่าให้มันปุดไปจากแหล่ง แต่งตัวจั่งมั่งยะไฮวังหน้าค่าย หันคนจนแต่งป้อมจะล้อมมาไกลี้ จับบ่อได้จับให้เอาด้วย เอาหัวไปถวายหื้อท่านผู้ใหญ่”

พอเดินทางไปถึงวัดพระธาตุลำปางหลวง ก็ประชุมวางแผนจัดแบ่งหน้าที่เป็นหมวดหมู่ แล้วเอาข้าวเหนียวมาป้อนเท้าลูกก่งได้รื้อยก่อน เสกคาถาใส่ข้าวแล้วจ่ายลูกน้องขามได้รื้อยก่อน คาถาที่ผู้เฒ่าผู้แก่ได้จัดได้จำ มีบทหนึ่งที่ได้ถ่ายทอดสืบต่อกันมาได้หลายเจเนคน (อาจขาดตกบกพร่องบ้าง) ดังบทที่นำมาลงในประวัติดังนี้ “อมสิทธิการศรบาอาจารย์หื้อแก่กู กูถือปูเหล็ก เหล็กตกน้ำ เหล็กตกดิน เป็นเงินอ่อนปาดานื้อบ่อเข้าเนือเส้าเกิดเป็นเงิน เหล็กอยู่มีนตำได้ กูแบ่ตั้งปิ่นใส่ก้องแม้ตั้งมีดป้องใส่กัน แม้ตั้งค่ายปายวาด แม้ตั้งดาบปายคาอมสัวหับดับ” เมื่อจัดแบ่งหน้าที่เรียบร้อยแล้วดังนี้ หนานถาบ้านฟ่อนคอยดูแลประตูทางทิศตะวันออก เสด็จนายางคอยดูแลประตูทางทิศเหนือ ส่วนหนานตีบปาละกับหนานทิพย์ช้างพากันตระเวนดูราคราว พบทหารพม่าสองคนจึงเข้าจับตัวแล้วถอดเสื้อผ้าออก นำเอาเครื่องแบบทหารพม่ามาแต่งตัว ปลอมเป็นทหารพม่าพร้อมด้วยหนานทิพย์ช้าง แล้วจึงดูราคราวต่อ เลียบมองไปเห็นรูท่อระบายน้ำออกจากวัดทางทิศตะวันตกของพระธาตุ หนานตีบปาละเห็นดังนั้น จึงใช้คาถาปลาไหลพร้อมกับหนานทิพย์ช้างบ้านไผ่ ลอดท่อระบายน้ำเข้าไปในวัดแล้วกำชับให้หนานทิพย์ช้างระวังดูแลทางด้านพระวิหาร ขณะนั้นทหารพม่ากำลังฉลองกันด้วยสุราจับชาวบ้านมาให้มีทั้งจ้อย ทั้งขอ อย่างสนุกสนานเปลือกเปลือยอยู่นั้น หนานตีบปาละได้ใช้ปืนบอกมดขาวประมาณสิบเศษๆ ผูกติดกับแขนโดยใช้กาบกล้วยโอบรอบแขนป้องกันไฟไหม้เสื้อ ขณะที่เข้าไปในวิหารนั้นผู้ที่อยู่ข้างในได้กลิ่นสาบมุด (กลิ่นไฟไหม้ขนวนปิ่น) ดังคำที่อ้างขอเป็นคำขอ ดังนี้ “สาบมุดไหนดมา อะลั้งตั้งต้อง เกร็งหื้อตีเนอเจ้าปิ่น้อง”

ส่วนหนานตีบปาละได้ทำหน้าที่ คลานเข้าไปทูลรายงานท้าวมหาศ ซึ่งขณะนั้นนั่งอยู่บนแท่นบนพระวิหาร จึงทูลว่า “ไหว้สามหาราจาเจ้า บัดนี้ได้มีข้าศึกได้โอบล้อมข้างนอกหมดแล้ว ได้โปรดหื้อเปิดประตูออกไปสู้ข้าศึกด้วย” พอพูดจบป็นบอภมดที่ติดกับแขนของหนานทิพย์ปาละได้ลั่นกระสุนออกถูกท้าวมหาศหงายหลังตกลจากพระแท่นทันที

จากนั้นหนานตีบปาละพร้อมกับหนานทิพย์ข้างจึงชักดาบออกต่อสู้กับทหารพม่า โดยทหารพม่าส่วนหนึ่งได้เปิดประตูเพื่อจะตีฝ่าวงล้อมหนีไป จึงถูกทหารลำปางที่โอบล้อมอยู่ตีขนาบเข้ามา การสู้รบทั้งสองฝ่ายดำเนินไปเป็นเวลานาน ในที่สุดทหารพม่าสู้ไม่ได้จึงแตกทัพหนีเอาตัวรอด

พอศึกสงบลงจึงพากันกลับมาที่เมืองลำปางอีกครั้ง คอยที่ท่าว่ากำลังทหารพม่าจะกลับมาแก้แค้นแต่ก็ไม่มีแว้ว จึงประชุมลงความเห็นว่าจะให้แต่งตั้งให้หนานทิพย์ข้างปกครองเมืองลำปางสืบต่อมา เพราะบ้านอยู่ใกล้เมือง นอกนั้นขอกลับบ้านแต่สัญญากันว่า หากมีข้าศึกมารุกรานอีกจะกลับมาช่วยทันทีที่ได้รับข่าว ก่อนจากกันกลับบ้านมีคนนำไม้แก่นจันทร์มาให้ท่อนหนึ่งยาวประมาณห้าคืบเศษ ถูกเลาเป็นองค์เก้าเท่าปลาย ปลายเท่าเก้า จึงตัดแบ่งเป็นสี่ท่อน หาช่างผู้มีฝีมือตีมาควักเป็นพระพุทธรูปสี่องค์ แบ่งกันคนละองค์เพื่อเป็นที่ระลึกไว้บูชา คือ หนานตีบปาละสามขา จำนวน 1 องค์ สมเด็จพระนาง จำนวน 1 องค์ หนานถาบ้านฟ่อน จำนวน 1 องค์ และหนานทิพย์ข้างบ้านไผ่ จำนวน 1 องค์

จากนั้นก็แยกย้ายกันกลับบ้าน ส่วนหนานตีบปาละพาลูกน้องกลับถึงบ้านมาอยู่ที่วัดพ่อเฒ่าแก่ พ่อแม่พี่น้องทั้งบ้านใกล้เรือนเคียงทราบข่าวการกลับมาของหนานตีบปาละ ก็พากันมาแสดงความดีใจและรับฟังคำบอกเล่าของหนานตีบปาละ ในการออกรบให้พี่น้องลูกหลานจนชาวบ้านใกล้เคียงได้รับฟังจนหมดสิ้น และได้เล่าต่อกันมาจนถึงลูกหลานตราบเท่าทุกวันนี้ ส่วนหนานตีบปาละหรือเจ้าพ่อตีบปาละเป็นผู้อยู่ยงคงกระพันด้วยเวทย์มนต์คาถา ซึ่งไม่มีฝ้ายันต์ป้องกันตัวตามที่บางแห่งกล่าวอ้าง



## ภาคผนวก จ

## รายชื่อกองทุนในหมู่บ้านสามขา หมู่ที่ 6 ตำบลหัวเสือ อำเภอแม่ทะ จังหวัดลำปาง

กลุ่มกองทุน	ปีที่จัดตั้ง	จำนวนสมาชิก	จำนวนทุน (บาท)	หน่วยงานสนับสนุน	หมายเหตุ
1. กองทุนแม่บ้าน	2535	167 คน	242,184		
2. กองทุนกลุ่มเลี้ยงสุกร	2542	47 คน	29,200	พัฒนาชุมชน	
3. กองทุน กข.คจ.	2542	139 ครั้วเรือน	280,000	พัฒนาชุมชน	
4. กองทุนกลุ่มถั่วลิสง	2532	43 คน	12,308	เกษตร	ฝาก 11,000 บ.
5. กองทุนมูลนิธิเพื่อการศึกษา	2543	ทุกครัวเรือน	250,000		
6. กองทุนกลุ่มเลี้ยงวัว	2537	33 คน	10,515	ปศุสัตว์	
7. กองทุนช่วยเหลือผู้สูงอายุ	2538	ทุกครัวเรือน	20,043		ฝาก 20,043 บ.
8. กองทุนสมาชิกสงเคราะห์	2538	ทุกครัวเรือน	10,080		
9. กองทุนโภชนาการ/สุขภาพ	2527	ทุกครัวเรือน	11,898	สาธารณสุข	
10. กองทุนน้ำประปา	2537	ทุกครัวเรือน	23,809		
11. กองทุนอ่างเก็บน้ำ	2538	ทุกครัวเรือน	8,831		
12. กองทุนกลุ่มหนุ่มสาว	2535	65 คน	22,445		ฝาก 22,445 บ.
13. กองทุนสงเคราะห์ราษฎร	2538	ทุกครัวเรือน	7,659	ประชาสงเคราะห์	
14. กองทุนวัสดุศึกษา	2542	ทุกครัวเรือน	18,132		ฝาก 18,132 บ.
15. กองทุนกลุ่มทอผ้า	2542	42 คน	34,390	ประชาสงเคราะห์	
16. กองทุนกลุ่มออมทรัพย์	2541	645 คน	1,284,573		
17. กองทุน ท. 26	2518	52 คน	291,600		
18. กองทุน ท.116	2522	34 คน	151,751		
19. กองทุน ท. 123	2523	33 คน	114,500		
20. กองทุน ท. 140	2523	91 คน	220,800		
21. กองทุน ท. 201	2525	54 คน	152,000		
22. กองทุนการศึกษา	2536	69 คน	167,500		
23. กองทุนผู้สูงอายุ	2535	76 คน	184,147		
24. กองทุนพระณเร	2538	ทุกครัวเรือน	27,757		
25. กองทุนยาสัตว์หมู่บ้าน	2537	ทุกครัวเรือน	20,591		

กลุ่มกองทุน	ปีที่จัดตั้ง (พ.ศ.)	จำนวน สมาชิก	จำนวนทุน (บาท)	หน่วยงาน สนับสนุน	หมายเหตุ
26. กองทุนจัดไร่นา	2524	45 คน	177,528		
27. กองทุนรวมญาติ	2536	25 คน	43,838		
28. กองทุนผู้จาง	2532	28 คน	55,174		ฝาก 30,560 บ.
29. กองทุนรวมน้ำใจ	2537	41 คน	129,610		ฝาก 7,600 บ.
30. กองทุนสามัคคี 36	2536	27 คน	51,602		
31. กองทุนจิตอาสาช่วยหมู่บ้าน	2538	ทุกครัวเรือน	15,117		
32. กองทุนกลุ่มผู้เลี้ยงวัวพื้นเมือง	2543	61 ครัวเรือน	31,300		
33. กองทุนอนุรักษ์ป่า	2544	ทุกครัวเรือน	2,544		ฝาก 2,544 บ.
34. กองทุนเอดส์หมู่บ้าน	2540	ทุกครัวเรือน	8,448	สาธารณสุข	
35. กองทุนหมู่บ้านสามขา	2544	449 คน	1,004,490	กทบ.ช.	
36. กองทุนเพื่อการศึกษาพระภิกษุ	2543	ทุกครัวเรือน	93,904		
37. กองทุนสวัสดิการครูบ้านสามขา	2525	ข้าราชการครู	65,750		
38. กองทุนศิริรัตนกิจ	2535	ทุกครัวเรือน	53,870		
39. กองทุนออมทรัพย์นักเรียน	2543	52 คน	107,264		

ลิขสิทธิ์มหาวิทยาลัยเชียงใหม่  
 Copyright© by Chiang Mai University  
 All rights reserved



## ภาคผนวก ข

## องค์ประกอบของผู้นำชุมชน

หมู่บ้านสามขา หมู่ที่ 6 ตำบลหัวเสือ อำเภอแม่ทะ จังหวัดลำปาง

## คณะกรรมการหมู่บ้าน ประกอบด้วย

1. ผู้ใหญ่บ้าน	จำนวน 1	ตำแหน่ง
2. ผู้ช่วยผู้ใหญ่บ้านฝ่ายปกครอง	จำนวน 2	ตำแหน่ง
3. ผู้ช่วยผู้ใหญ่บ้านฝ่ายรักษาความสงบ	จำนวน 2	ตำแหน่ง
4. กรรมการหมู่บ้าน	จำนวน 7	ตำแหน่ง

## คณะกรรมการตรวจสอบ ประกอบด้วย

ผู้ทรงคุณวุฒิ ได้แก่ เจ้าหน้าที่และข้าราชการ ในพื้นที่ จำนวน 5 ตำแหน่ง

สมาชิกองค์การบริหารส่วนตำบล บ้านสามขา (อบต.) จำนวน 2 ตำแหน่ง

## กลุ่มเครือข่ายในหมู่บ้านสามขา

กลุ่มกองทุนแม่บ้าน	กลุ่มเลี้ยงสุกร
กลุ่มกองทุน กข.คจ.ประจำหมู่บ้าน	กลุ่มกองทุนถั่วลิสง
กลุ่มกองทุนมูลนิธิเพื่อการศึกษาวัดสามขา	กลุ่มกองทุนเลี้ยงวัวปศุสัตว์
กลุ่มกองทุนช่วยเหลือผู้สูงอายุ	กลุ่มกองทุนสมาชิกสงเคราะห์หมู่บ้าน
กลุ่มกองทุนโภชนาการและสุขภาพ	กลุ่มกองทุนน้ำประปา
กลุ่มกองทุนอ่างเก็บน้ำ	กลุ่มกองทุนหนุ่มสาวบ้านสามขา
กลุ่มกองทุนสงเคราะห์ราษฎรหมู่บ้าน	กลุ่มทอผ้าบ้านสามขา
กลุ่มพระพุทธรศาสนาวันอาทิตย์วัดสามขา	กลุ่มกองทุน ท. 26
กลุ่มสัจจะออมทรัพย์พิพิธป่าละสามขา	กลุ่มกองทุน ท. 116
กลุ่มกองทุน ท. 123	กลุ่มกองทุน ท. 140
กลุ่มกองทุน ท. 201	กลุ่มกองทุนการศึกษา

กลุ่มกองทุนผู้สูงอายุ	กลุ่มกองทุนพระเณร
กลุ่มกองทุนยาสัตว์ประจำหมู่บ้าน	กลุ่มกองทุนจัดไร่นา
กลุ่มกองทุนรวมญาติ	กลุ่มกองทุนยุงฉาง
กลุ่มกองทุนรวมน้ำใจ	กลุ่มกองทุนสามัคคี 36
กลุ่มกองทุนลีดขาวัว-ควายหมู่บ้าน	กลุ่มเลี้ยงวัวพันธ์พื้นเมือง
กลุ่มกองทุนอนุรักษ์ป่า	กลุ่มกองทุนเฮดส์หมู่บ้าน
กลุ่มเพื่อการศึกษาพระภิกษุสามเณรวัดสามขา	กลุ่มกองทุนหมู่บ้าน
กลุ่มกองทุนสวัสดิการครูบ้านสามขา	กลุ่มกองทุนสิริรัตนกิจ
กลุ่มกองทุนโครงการออมทรัพย์นักเรียน	

คณะอาสาพัฒนาชุมชน (อช.) ประกอบด้วย

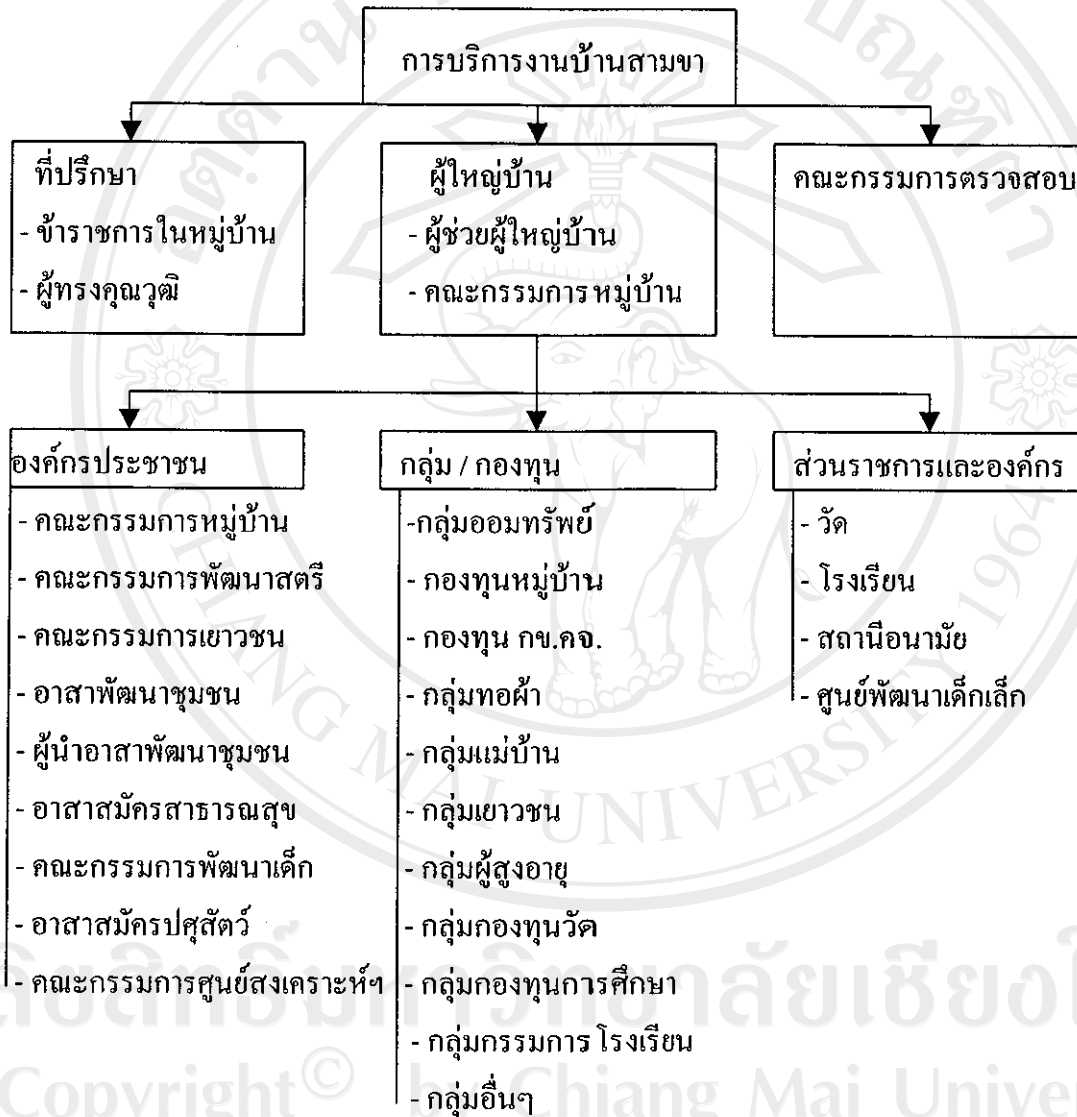
1. ผู้นำอาสาพัฒนาชุมชน จำนวน 1 ตำแหน่ง
2. อาสาพัฒนาชุมชน จำนวน 3 ตำแหน่ง

คณะกรรมการพัฒนาเด็ก (กพด.) ประกอบด้วย คณะกรรมการ จำนวน 5 ตำแหน่ง

ลิขสิทธิ์มหาวิทยาลัยเชียงใหม่  
Copyright© by Chiang Mai University  
All rights reserved

## ภาคผนวก ซ

## ผังรูปแบบการบริหารจัดการในหมู่บ้านสามขา



## ภาคผนวก ณ

ข้อมูลด้านความจำเป็นขั้นพื้นฐาน (จปฐ.) 21ตัวชี้วัดด้านสาธารณสุข  
หมู่บ้านสามขา หมู่ที่ 6 ต.หัวเสือ อ.แม่ทะ จ.ลำปาง เปรียบเทียบ ปี 2542,2544 และ2545

จปฐ. ข้อ	เกณฑ์ชี้วัด	เป้าหมาย (ร้อยละ)	ปี 2542 (ร้อยละ)	ปี 2544 (ร้อยละ)	ปี 2545 (ร้อยละ)
1	หญิงมีครรภ์ได้รับการดูแลก่อนคลอด	80	100	100	100
2	หญิงมีครรภ์ได้รับการทำคลอดจาก จนท.สธ.	95	100	100	100
3	นน.เด็กแรกคลอดต่ำกว่า 2,500 กรัม	< 7	6.1	5.2	4.76
4	เด็กทารกแรกเกิดได้กินนมแม่	30	100	100	100
5	เด็กอายุต่ำกว่า 1 ปี ได้รับวัคซีนครบ	95	100	100	100
6	เด็กอายุ 0-5 ปี ได้รับอาหารเพียงพอ	90	78.65	82.31	81.6
7	เด็กอายุ 6-15 ปี ได้รับอาหารเพียงพอ	90	95	97	97
8	เด็กอายุ 6-12 ปี ได้รับวัคซีนครบ	100	100	100	100
9	ครัวเรือนไม่กินอาหารเนื้อสัตว์ดิบ	90	71.48	73.68	76.85
10	การบริโภคอาหารที่มีสารไอโอดีน	60	88.54	90.12	92.1
11	ครัวเรือนกินอาหารที่มีเครื่องหมาย อย.	90	84.6	97	98
12	ประชาชนมีความรู้ในการใช้ยา	60	78	80	85
14	การมีและใช้ส้วมถูกหลักสุขาภิบาล	95	100	100	100
15	มีน้ำสะอาดดื่มและบริโภคเพียงพอ	95	100	100	100
16	การจัดบ้านเรือนและบริเวณบ้านให้ถูกหลัก	90	77.26	96.26	94.8
17	ไม่ถูกรบกวนจากสิ่งรบกวน	95	100	100	100
24	คนอายุ 14 ปี ขึ้น ไปมีความรู้โรคเอดส์	80	90	94	98
25	คู่สมรสที่ภรรยาอายุ 15-44 ปี ได้คุมกำเนิด	77	94	97.49	86.41
26	ครอบครัวมีความอบอุ่น	90	100	100	100
34	คนที่มีอายุ 14 ปีขึ้นไปไม่ติดสุรา	90	94	95	96.8
35	คนที่มีอายุ 14 ปี ขึ้นไปไม่ติดบุหรี่	90	83.54	90.78	87.34



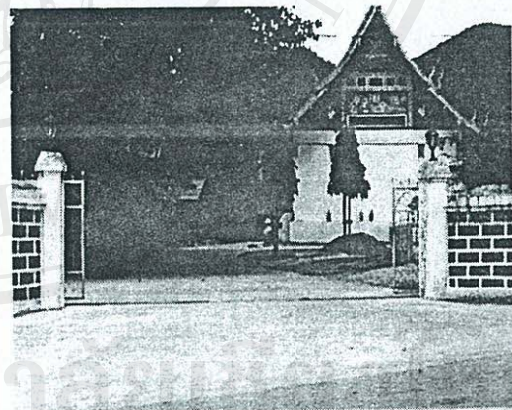
ภาคผนวก ญ

สภาพทั่วไปในหมู่บ้านสามขา



รูปภาพที่ 1  
ลักษณะภูมิประเทศที่ตั้งหมู่บ้านสามขา

รูปภาพที่ 2  
สภาพทั่วไปในหมู่บ้าน



รูปภาพที่ 3  
สถานีอนามัยบ้านสามขา

รูปภาพที่ 4  
วัดบ้านสามขา

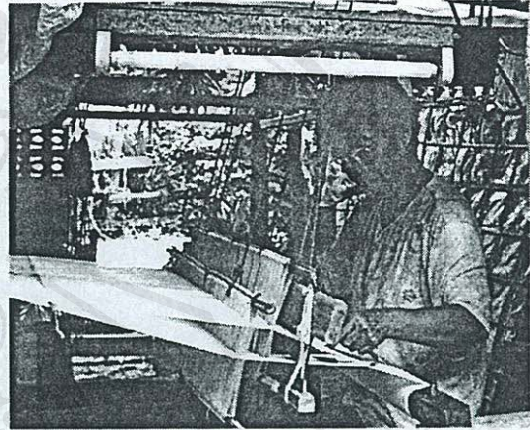
ลิขสิทธิ์ © by Chiang Mai University  
All rights reserved



กิจกรรมกลุ่มองค์กรในชุมชนหมู่บ้านสามขา



รูปภาพที่ 5  
ระบบชลประทานในกลุ่มจัดไร่เนา



รูปภาพที่ 6  
กลุ่มทอผ้า



รูปภาพที่ 7  
กลุ่มดอกไม้ประดิษฐ์



รูปภาพที่ 8  
กลุ่มแกะสลัก

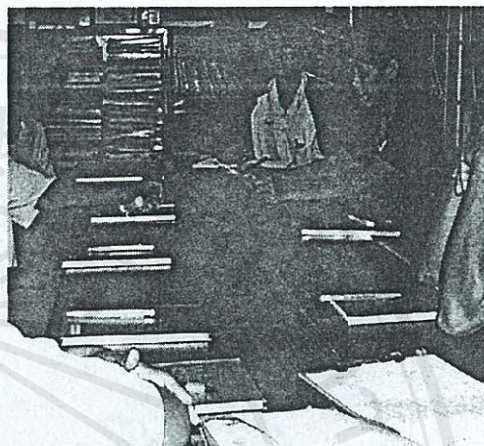
ลิขสิทธิ์  
Copyright  
All rights reserved



กิจกรรมการเก็บรวบรวมข้อมูล



รูปภาพที่ 9  
เก็บรวบรวมข้อมูลเอกสารในชุมชน



รูปภาพที่ 10  
กิจกรรมการสนทนากลุ่ม

กิจกรรมด้านสุขภาพในชุมชนหมู่บ้านสามขา



รูปภาพที่ 11  
การอนุรักษ์ป่าไม้



รูปภาพที่ 12  
การเก็บมูลสัตว์บริเวณถนนในหมู่บ้าน

## ประวัติผู้เขียน

ชื่อ	นายประยูทธ ศรีกระจำง
วัน เดือน ปี เกิด	10 สิงหาคม 2510
ประวัติการศึกษา	<ul style="list-style-type: none"> <li>- สำเร็จการศึกษามัธยมศึกษาตอนปลาย โรงเรียนบุญวาทย์วิทยาลัย ลำปาง ปีการศึกษา 2529</li> <li>- สำเร็จการศึกษาประกาศนียบัตรเจ้าพนักงานสาธารณสุข วิทยาลัยการสาธารณสุขสิรินธร จังหวัดพิษณุโลก ปีการศึกษา 2531</li> <li>- สำเร็จการศึกษาปริญญาตรีสาธารณสุขศาสตร์ สาขาสาธารณสุขศาสตร์ มหาวิทยาลัยสุโขทัยธรรมมาธิราช ปีการศึกษา 2537</li> <li>- สำเร็จการศึกษาปริญญาตรีสาธารณสุขศาสตร์ สาขาอาชีวอนามัยและความปลอดภัย มหาวิทยาลัยสุโขทัยธรรมมาธิราช ปีการศึกษา 2541</li> </ul>
ประสบการณ์ทำงาน	<p>ปี 2533-2536 เจ้าพนักงานสาธารณสุข 2 สถานีอนามัยบ้านนาแสง อำเภอกะเคา จังหวัดลำปาง</p> <p>ปี 2537-2538 เจ้าพนักงานสาธารณสุข 3 สถานีอนามัยบ้านวังพร้าว อำเภอกะเคา จังหวัดลำปาง</p> <p>ปี 2539-2540 เจ้าพนักงานสาธารณสุข 4 สถานีอนามัยบ้านวังพร้าว อำเภอกะเคา จังหวัดลำปาง</p> <p>ปี 2540-2543 นักวิชาการสาธารณสุข 4 สำนักงานสาธารณสุขอำเภอกะเคา จังหวัดลำปาง</p> <p>ปี 2544-ปัจจุบัน นักวิชาการสาธารณสุข 5 สำนักงานสาธารณสุขอำเภอกะเคา จังหวัดลำปาง</p>