



ลิขสิทธิ์มหาวิทยาลัยเชียงใหม่

Copyright© by Chiang Mai University
All rights reserved

ภาคผนวก ก

แบบบันทึก แบบสัมภาษณ์ แนวคำถามการสัมภาษณ์เชิงลึกและเสวนากลุ่ม

ส่วนที่ 1: แบบบันทึกข้อมูลทุติยภูมิเกี่ยวกับการเจ็บป่วยของผู้เจ็บป่วยในระเบียน โรงพยาบาล/
สถานีอนามัย.....

1. แบบบันทึกจำนวนผู้ป่วยจากระเบียนผู้ป่วยของโรงพยาบาลแจ้ห่ม และสถานีอนามัยบ้านสา
ของประชาชน หมู่ 1 และหมู่ 5 ต.บ้านสา อ.แจ้ห่ม จ.ลำปาง ปี 2541

ที่	การเจ็บป่วย-	จำนวนผู้ป่วย ปี 2541 แต่ละเดือน											รวม	
		มค.	กพ.	มีค.	เมษ.	พค.	มิย.	กค.	สค.	กย.	ตค.	พย.		ธค.
1	หูดคลมอักเสบ เรื้อรัง													
2	หอบหืด													
3	แพ้อากาศ													
4	วัณโรค													
5	ปอดบวม													
6	โรคผิวหนัง													
7	โรคกระเพาะ อาหาร													
8	อื่น ๆ ระบุ.....													

2. แบบบันทึกข้อมูลการเจ็บป่วยของประชาชน หมู่ 1 และหมู่ 5 ต.บ้านสา อ.แจ้ห่ม จ.ลำปาง
จากระเบียนผู้ป่วยของ โรงพยาบาลแจ้ห่ม และสถานีอนามัยบ้านสา ในปี 2545

เลขที่ ผู้ป่วย	วตป.เข้ามา รับการรักษา	ชื่อ-สกุล	อายุ	เพศ	ที่อยู่	โรค	วตป.ออก จาก รพ.

(หมายเหตุ: เลขที่ผู้ป่วยหมายถึง ID ของผู้ป่วยนอกและผู้ป่วยใน)

No.....

ส่วนที่ 2: แบบสัมภาษณ์สาเหตุการเจ็บป่วยของผู้ป่วย หมู่ 1, หมู่ 5 ตำบลบ้านสา

การประเมินผลกระทบทางสุขภาพจากโรงงานปูนซีเมนต์ตำบลบ้านสา
อำเภอแจ้ห่ม จังหวัดลำปาง

ผู้ให้สัมภาษณ์.....วันที่.....พ.ศ. 2546 บ้านเลขที่.....หมู่.....□

1 ข้อมูลทั่วไป

1. ปัจจุบันท่านอายุเท่าไร.....ปี เพศ..... 1 ชาย 2 หญิง □

2. การศึกษาระดับสูงสุดของท่าน □

 0 ไม่ได้เรียน 1 ระดับประถม (ระบุ.....) 2 ระดับมัธยม (ระบุ.....) 3 อนุปริญญา (ระบุ.....) 4 ปริญญาตรี (ระบุ.....) 5 สูงกว่าปริญญาตรี

3. ปัจจุบันท่านประกอบอาชีพหลักอะไร... □

(1. คนงานโรงงานปูนฯ 2. ทำนา-ทำสวน 3. ประมง 4. รับจ้างทั่วไป 5. แม่บ้าน 6. อื่น ๆ ระบุ)

ทำมานาน.....ปี □

สถานที่..... □

4. เดิมทำงาน..... □

ทำมานาน.....ปี □

สถานที่..... □

ถ้าเคยทำงานที่โรงงานปูนซีเมนต์ □

ทำงานที่ไหน..... □

ทำมานาน.....ปี □

หน้าที่.....(1. ทำความสะอาด 2. เช็คนุ่น 3. ยกปูน 4. หม้อเผา 5. อื่น ๆ ระบุ..) □

5. ระยะเวลาที่อาศัยอยู่ในหมู่บ้านนี้.....ปี □

6. จำนวนสมาชิกในครัวเรือนที่ท่านอาศัยอยู่มีจำนวนกี่คน.....คน □

7. สมาชิกในครัวเรือนของท่านมีการเจ็บป่วยด้วยโรคทางพันธุกรรมหรือโรคเรื้อรัง □

เช่น หอบหืด ภูมิแพ้ วัณโรคปอด □

 1 ไม่มี □

2 มี ถ้ามีโปรดระบุ...(ความสัมพันธ์ทางเครือญาติ)

คนที่ 1โรค คนที่ 3..... โรค

คนที่ 2โรค คนที่ 4โรค

2. ข้อมูลเกี่ยวกับผลกระทบด้านร่างกาย

8. เมื่อ 7 ปีที่แล้วท่านเคยเจ็บป่วย ด้วยโรคเหล่านี้หรือไม่ (0 =เคย 1 = ไม่เคย)

1 หอบหืด เคย ไม่เคย

2 หลอดลมอักเสบ เคย ไม่เคย

3 หวัดจากการแพ้อากาศ เคย ไม่เคย

4 วัณโรค เคย ไม่เคย

5 ปอดบวม เคย ไม่เคย

6 โรคกระเพาะอาหาร เคย ไม่เคย

7 โรคผิวหนัง เคย ไม่เคย

8 อื่น ๆ ระบุ..... เคย ไม่เคย

9. ตั้งแต่ปี 2545 ที่ผ่านมาท่านเจ็บป่วยด้วยโรคต่อไปนี้หรือไม่

1 หอบหืด สาเหตุ.....

อาการ.....

จำนวนครั้งที่ป่วย.....ครั้ง หรือเป็นเรื้อรัง.....เดือน

2 หลอดลมอักเสบ สาเหตุ.....

อาการ.....

จำนวนครั้งที่ป่วย.....ครั้ง หรือเป็นเรื้อรัง.....เดือน

3 หวัดจากการแพ้อากาศ สาเหตุ.....

อาการ.....

จำนวนครั้งที่ป่วย.....ครั้ง หรือเป็นเรื้อรัง.....เดือน

4 วัณโรค สาเหตุ.....

อาการ.....

จำนวนครั้งที่ป่วย.....ครั้ง หรือเป็นเรื้อรัง.....เดือน

5 ปอดบวม สาเหตุ.....

อาการ.....

จำนวนครั้งที่ป่วย.....ครั้ง หรือเป็นเรื้อรัง.....เดือน

- 6 โรคกระเพาะอาหาร สาเหตุ.....
 อาการ.....
 จำนวนครั้งที่ป่วย.....ครั้ง หรือเป็นเรื้อรัง.....เดือน
- 7 โรคภูมิแพ้ทางผิวหนัง สาเหตุ.....
 อาการ.....
 จำนวนครั้งที่ป่วย.....ครั้ง หรือเป็นเรื้อรัง.....เดือน
- 8 อื่น ๆ ระบุ อาการ.....
 จำนวนครั้งที่ป่วย.....
10. ท่านเจ็บป่วยด้วยโรค(ในข้อ 9)มานาน.....ปี
11. อาการของโรค(ในข้อ 9)ที่ท่านเจ็บป่วยรุนแรงขึ้นหรือไม่
 ○ 0 อาการรุนแรงขึ้นทุกปี
 ○ 1 อาการไม่รุนแรงขึ้นทุกปี
12. ท่านมีค่าใช้จ่ายในการรักษาสุขภาพในข้อ 12 เพิ่มขึ้นบาท
13. ปัจจุบันท่านสูบบุหรี่หรือไม่
 ○ 0 สูบ สูบนาน.....ปี วันละ.....มวน
 ○ 1 ไม่สูบ
 ถ้าปัจจุบันไม่สูบแล้วท่านเคยสูบบุหรี่หรือไม่
 1 ไม่เคย
 0 เคย เลิกสูบนาน.....ปี
 ทำไมเลิกสูบบุหรี่.....
14. สภาพบ้านเรือนที่อยู่อาศัยในหมู่บ้านมีฝุ่นมากหรือไม่
 ○ 1 ไม่มาก
 ○ 0 มาก
 สาเหตุจาก
 ทำให้เกิดความรำคาญต่อท่านอย่างไร.....
15. ท่านคิดว่าอากาศทุกวันนี้มีมลพิษทางอากาศหรือไม่(มลพิษคือ.....)
 ○ 0 ไม่มีมลพิษ
 ○ 1 มีมลพิษ สาเหตุจาก.....

ส่วนที่ 3 ข้อมูลผลกระทบทางสุขภาพด้านจิตใจ สังคม และจิตวิญญาณ

(หมายเหตุ ถ้าตอบด้านบวกว่าไม่ใช่ให้ตามเหตุผล ถ้าตอบด้านลบว่าใช่ให้ตามเหตุผล)

รายการ	ใช่	ไม่ใช่	เหตุผล	Code
ด้านจิตใจ	(1)	(0)		
1. จิตใจของท่านมีความสุขดีแม้จะมีโรงงานฯมาตั้งในตำบลนี้	(1)	(0)		
2. ท่านมีความพึงพอใจ ที่โรงงานฯ ทำให้หมู่บ้านนี้เจริญ	(1)	(0)		
3. การที่มีโรงงานฯ มาตั้งในตำบล ท่านมีความพึงพอใจทำให้ชุมชนมีงานทำและมีรายได้ เพิ่มขึ้น	(1)	(0)		
4. ท่านมีความเชื่อมั่นต่อผู้บริหาร หรือผู้รับผิดชอบของโรงงานฯในการควบคุมมลพิษ	(1)	(0)		
5. ท่านมีความวิตกกังวลจากการที่มีโรงงานฯ มาตั้งในตำบลนี้	(0)	(1)		
6. ท่านมีความทุกข์จากการที่มีโรงงานฯมาตั้งในตำบลนี้กลัวว่าทรัพย์สินด้านเกษตรกรรม บ้านเรือนจะเสียหายจากมลพิษฯ	(0)	(1)		
7. เมื่อมีโรงงานฯ มาตั้งในตำบลนี้ทำให้ความเป็นอยู่ยากลำบากในการปรับตัวในการดำเนินชีวิตของท่าน	(0)	(1)		
ด้านสังคม				
1. มีการสร้างสัมพันธภาพที่ดีระหว่างท่านหรือคนในหมู่บ้านกับบุคลากรของโรงงานฯ ระบุ.....	(1)	(0)		
2. มีการเผยแพร่ข้อมูลข่าวสารของโรงงานฯ ที่เกี่ยวข้องกับสุขภาพของประชาชนในหมู่บ้าน	(1)	(0)		
3. มีความร่วมมือ มีการพึ่งพาอาศัยซึ่งกันและกันระหว่างท่านหรือคนในหมู่บ้านกับบุคลากรของโรงงานฯ	(1)	(0)		
4. การมีโรงงานฯ ในตำบลทำให้มีการสร้างงานของคนในหมู่บ้านทำให้ฐานะเศรษฐกิจและสังคมดีขึ้น	(1)	(0)		

รายการ	ใช่	ไม่ใช่	เหตุผล	Code
5. หลังจากการที่มีโรงงานปูนฯ มาตั้งในตำบลวิถีชีวิต สภาพความเป็นอยู่ของท่านเปลี่ยนไปในทางที่ดีขึ้น	(1)	(0)		
6. โรงงานปูนฯ สนับสนุนให้มีการจัดการสิ่งแวดล้อมที่ดีขึ้น และ เกิดประโยชน์ต่อชุมชน เช่น การกำจัดขยะ	(1)	(0)		
7. คนในหมู่บ้านมีโอกาสที่แตกต่างกันในการสร้างรายได้ ทำให้เกิดช่องว่างระหว่างคนรวยและคนจน	(0)	(1)		
8. คนในหมู่บ้านมีค่านิยมทางด้านวัตถุมากขึ้นกว่าเดิม	(0)	(1)		
9. หลังจากการที่มีโรงงานมาตั้งในตำบลทำให้เกิดปัญหา ยาเสพติด และอาชญากรรมในชุมชนใช่หรือไม่ ระบุ.....	(0)	(1)		
ด้านจิตวิญญาณ	(1)	(0)		
1. บุคลากรในโรงงานฯ ให้ความห่วงใยเอื้ออาทร ถามความทุกข์ สุข และให้กำลังใจท่านและคนในหมู่บ้าน โดยไม่หวังผลตอบแทน	(1)	(0)		
2. บุคลากรใน โรงงานฯ ให้การยอมรับนับถือค่านึงถึงศักดิ์ศรีของท่านและคนในหมู่บ้าน	(1)	(0)		
3. มีการร่วมกันทำกิจกรรมเกี่ยวกับด้านศาสนา วัฒนธรรม และประเพณี ของคนในหมู่บ้านและพนักงาน โรงงานฯ	(1)	(0)		
4. มีการสนับสนุน และให้ประโยชน์ เกื้อกูลกันของคนในหมู่บ้านและบุคลากร โรงงานฯ โดยค่านึงถึงประโยชน์ของคนในหมู่บ้าน	(1)	(0)		
5. มีการให้อภัย ของคนในหมู่บ้านและบุคลากร โรงงานฯ เมื่อมีปัญหาของการขัดแย้งขึ้น ระบุ.....	(1)	(0)		
6. คนในหมู่บ้านไม่ได้รับความเป็นธรรม ไม่เอารัดเอาเปรียบจากบุคลากร โรงงานฯ ในเรื่องการใช้ทรัพยากรธรรมชาติของท้องถิ่น	(0)	(1)		
7. หลังจากการที่มี โรงงานฯ มาตั้งในตำบล คนในหมู่บ้านมีการแสวงหาประโยชน์ใส่ ตนเองเพิ่มขึ้น	(0)	(1)		

ส่วนที่ 4 : แนวคำถามการสัมภาษณ์เชิงลึกถึงผลกระทบทางสุขภาพจากโรงงานปูนซีเมนต์
ตำบลบ้านสา อำเภอแจ้ห่ม จังหวัดลำปาง

1. การตั้งโรงงานอุตสาหกรรมปูนซีเมนต์ในตำบลบ้านสา
 - 1.1 ให้ประโยชน์ต่อท่านและประชาชนตำบลบ้านสาอย่างไร เพราะอะไรถึงคิดว่ามีประโยชน์
 - 1.2 เกิดผลเสียต่อท่านและประชาชนตำบลบ้านสาอย่างไร เพราะอะไรถึงคิดว่ามีผลเสีย
2. ในช่วง 5 ปีที่ผ่านมา มีการเปลี่ยนแปลงในสิ่งเหล่านี้หรือไม่
 - 3.1 การเพิ่มช่องจราจร
 - 3.2 สภาพบ้านเรือนและที่อยู่อาศัย
 - 3.3 การคมนาคม
 - 3.4 ความสะอาดทั่วไป
 - 3.5 การใช้น้ำฝนดื่ม
 - 3.6 การเจ็บป่วยด้วยโรคเรื้อรัง โรคระบบทางเดินหายใจ โรคผิวหนัง
3. การที่มีโรงงานปูนซีเมนต์มาตั้งในตำบลมีผลกระทบต่อสุขภาพโดยรวมอย่างไรบ้างในด้านต่อไปนี้
 - 3.1 ผลกระทบด้านจิตใจ

จากการที่มีโรงงานฯ มาตั้งในตำบลท่านและประชาชนรู้สึกอย่างไรต่อไปนี้

 - 4.1.1 จากการที่มีโรงงานฯ มาตั้งในตำบล ท่านมีความพึงพอใจอะไรหรือไม่อย่างไร มีเหตุผลอย่างไร
 - 4.1.2 การที่มีโรงงานฯ มาตั้งในตำบล ท่านมีความเชื่อมั่นต่อผู้บริหารผู้รับผิดชอบในการควบคุมมลพิษหรือไม่ มีเหตุผลอย่างไร
 - 4.1.3 การที่มีโรงงานฯ มาตั้งในตำบล ท่านมีความวิตกกังวลเกี่ยวกับอะไร เพราะอะไร
 - 4.1.4 จากการที่มีโรงงานฯ มาตั้งในตำบล ท่านถูกรบกวนจากอะไรบ้างและอย่างไร
 - 4.1.5 จากการที่มีโรงงานฯ มาตั้งในตำบล ท่านมีการปรับตัวในการดำรงชีวิตเมื่อมีการเปลี่ยนแปลงของสิ่งแวดล้อมในหมู่บ้านอย่างไร แก้ไขได้หรือไม่อย่างไร
 - 4.2 ผลกระทบด้านสังคม จากการตั้งโรงงานปูนซีเมนต์มีการเปลี่ยนแปลงทางสังคมต่อไปนี้หรือไม่

4.2.1 จากการตั้งโรงงานปูนซีเมนต์ การสร้างสัมพันธภาพระหว่างบุคลากรของโรงงานฯ กับประชาชนในหมู่บ้านเป็นอย่างไรบ้าง ดีหรือไม่ดีอย่างไร มีเหตุผลอย่างไร

4.2.2 จากการตั้งโรงงานปูนซีเมนต์มีการพึ่งพาอาศัยซึ่งกันและกันระหว่างประชาชนในหมู่บ้าน ชุมชน และโรงงานฯดีหรือไม่ดีอย่างไร มีเหตุผลอะไร

4.2.3 จากการตั้งโรงงานปูนซีเมนต์มีการจ้างงานหรือไม่ อย่างไร มีเหตุผลอย่างไร

4.2.4 จากการที่มีโรงงานฯมาตั้งในตำบล ทำให้สังคมในหมู่บ้านมีการเปลี่ยนแปลงดีหรือไม่ดีอย่างไร

4.3 สุขภาพด้านจิตวิญญาณตั้งแต่มีโรงงานฯมาตั้งมีการเปลี่ยนแปลงของท่านและคนในหมู่บ้านต่อไปนี้ อย่างไร

4.3.1 มีการช่วยเหลือเอื้ออาทรกันในชุมชนของคนในหมู่บ้าน หรือไม่ อย่างไรเพราะอะไร

4.3.2 มีการคำนึงถึงศักดิ์ศรีของคนในหมู่บ้าน หรือไม่ อย่างไร เพราะอะไร

4.3.3 มีการร่วมกิจกรรม วัฒนธรรม และประเพณีของหมู่บ้านหรือไม่ อย่างไร เพราะอะไร

4.3.4 มีการเกื้อกูลและสนับสนุน คนในหมู่บ้านหรือไม่ อย่างไร เพราะอะไร

ส่วนที่ 5 : แนวคำถามการเสวนากลุ่ม เพื่อแสดงความคิดเห็นเกี่ยวกับผลกระทบทางสุขภาพ และแนวทางแก้ไขผลกระทบทางสุขภาพ จากโรงงานปูนซีเมนต์ บ้านสา

1. ท่านมีความคิดเห็นอย่างไร จากข้อมูลผลกระทบทางสุขภาพที่เสนอมานี้

2. ท่านคิดว่าเกิดขึ้นจากอะไร แล้วโรงงานมีส่วนเกี่ยวข้องด้วยหรือไม่

3. ท่านมีความคิดเห็นว่าจะมีแนวทางการแก้ไขปัญหานั้นนำเสนออย่างไร

3.1 สิ่งแวดล้อมทางธรรมชาติ เช่น ป่าไม้ มีความสำคัญอย่างไรต่อคนบ้านสา

3.2 ควรจะช่วยกันอนุรักษ์สิ่งแวดล้อมไว้อย่างไร เพราะอะไร

Copyright © by Chiang Mai University
All rights reserved

ภาคผนวก ข

ตารางที่ 1 จำนวนและอัตราความชุกของโรคเรื้อรังในโรงพยาบาลเจ้าหมื่นของประชากร หมู่ 1 ตำบลบ้านสาตั้งแต่ปี 2541 – 2545 จำแนกตามรายโรค

รายโรค	จำนวนและอัตราต่อพันประชากร ปี 2541 – 2545									
	2541		2542		2543		2544		2545	
	จำนวน (ราย)	อัตรา	จำนวน (ราย)	อัตรา	จำนวน (ราย)	อัตรา	จำนวน (ราย)	อัตรา	จำนวน (ราย)	อัตรา
โรคหอบหืด	1	2.5	2	2.1	1	1.1	2	2.2	4	4.5
โรคหลอดเลือด อักเสบ	1	2.5	9	9.6	27	29.6	22	24.6	18	20.1
โรคแพ้อากาศ	0	0	4	4.3	1	1.1	3	3.4	2	2.2
โรคปอดบวม	1	2.5	7	7.4	3	3.3	3	3.4	3	3.3
วัณโรค	1	2.5	2	2.1	3	3.3	2	2.2	4	4.5
โรคผิวหนัง	1	2.5	3	3.2	1	1.1	7	7.8	8	8.9
โรคกระเพาะอาหาร	1	2.5	26	27.6	16	17.5	17	19	21	23.4

ตารางที่ 2 จำนวนและอัตราความชุกของโรคเรื้อรังในโรงพยาบาลเจ้าหมื่นของประชากร หมู่ 5 ตำบลบ้านสาตั้งแต่ปี 2541 – 2545 จำแนกตามรายโรค

รายโรค	จำนวนและอัตราต่อพันประชากร ปี 2541 – 2545									
	2541		2542		2543		2544		2545	
	จำนวน (ราย)	อัตรา	จำนวน (ราย)	อัตรา	จำนวน (ราย)	อัตรา	จำนวน (ราย)	อัตรา	จำนวน (ราย)	อัตรา
โรคหอบหืด	1	1.1	3	3.1	3	3.1	6	6.6	7	7.1
โรคหลอดเลือด อักเสบ	2	2.1	12	12.5	29	30.2	12	13.1	12	12.2
โรคแพ้อากาศ	1	1.1	5	5.2	6	6.3	2	2.2	4	4.1
โรคปอดบวม	1	1.1	6	6.3	4	4.2	3	3.3	3	3.3
วัณโรค	0	0	3	3.1	1	1.0	1	1.1	1	1.0
โรคผิวหนัง	0	0	1	1.1	0	0	3	3.3	3	3.1
โรคกระเพาะอาหาร	3	3.2	19	19.9	17	17.7	20	21.9	14	14.2

ตารางที่ 3 จำนวนและอัตราความชุกของโรคเรื้อรังในสถานอนามัยบ้านสาของประชากร หมู่ 1 ตำบลบ้านสาตั้งแต่ปี 2541 – 2545 จำแนกตามรายโรค

รายโรค	จำนวนและอัตราต่อพันประชากร ปี 2541 – 2545									
	2541		2542		2543		2544		2545	
	จำนวน	อัตรา	จำนวน	อัตรา	จำนวน	อัตรา	จำนวน	อัตรา	จำนวน	อัตรา
โรคหอบหืด	5	5.4	14	14.9	6	6.6	3	3.4	2	2.2
โรคหลอดลมอักเสบ	12	12.9	4	4.3	8	8.8	2	2.2	1	1.1
แพ้ากาศ	0	0	3	3.2	1	1.1	0	0	1	1.1
ปอดบวม	0	0	2	2.1	0	0	0	0	0	0
วัณโรค	0	0	0	0	0	0	0	0	0	0
โรคผิวหนัง	46	49.3	38	40.3	34	37.3	43	48	29	32.3
โรคกระเพาะอาหาร	52	55.7	56	59.5	41	45	41	45.8	31	34.5

ตารางที่ 4 จำนวนและอัตราความชุกของโรคเรื้อรังในสถานอนามัยบ้านสาของประชากร หมู่ 5 ตำบลบ้านสาตั้งแต่ปี 2541 – 2545 จำแนกตามรายโรค

รายโรค	จำนวนและอัตราต่อพันประชากร ปี 2541 – 2545									
	2541		2542		2543		2544		2545	
	จำนวน	อัตรา	จำนวน	อัตรา	จำนวน	อัตรา	จำนวน	อัตรา	จำนวน	อัตรา
โรคหอบหืด	14	14.8	15	15.7	10	10.4	8	8.8	6	6.1
โรคหลอดลมอักเสบ	8	8.4	12	12.7	13	13.5	9	9.9	4	4.1
แพ้อากาศ	0	0	2	2.1	1	1.0	3	3.3	5	5.1
ปอดบวม	0	0	3	3.1	0	0	0	0	0	0
วัณโรค	0	0	0	0	0	0	0	0	0	0
โรคผิวหนัง	61	64.3	66	69	67	69.8	73	80	51	51.8
โรคกระเพาะอาหาร	88	92.7	79	82.6	82	85.4	110	120.5	79	80.2

ตารางที่ 5 จำนวนและร้อยละของกลุ่มตัวอย่าง จำแนกตามกลุ่มอายุ เพศและหมู่บ้าน

อายุและเพศ	หมู่ 1		หมู่ 5	
	จำนวน(คน)	ร้อยละ	จำนวน(คน)	ร้อยละ
	51	100.0	61	100
อายุ				
≤ 9	3	5.9	8	13.1
10 - 19	1	2	8	13.1
20 - 29	2	3.9	6	9.8
30 - 39	9	17.6	8	13.1
40 - 49	12	23.5	10	16.4
50 - 59	8	15.7	6	9.8
60 +	16	31.4	15	24.6
ต่ำสุด	3	-	1	-
สูงสุดสุด	83	-	82	-
ค่าเฉลี่ย (\bar{X})	48.5	-	39.8	-
ส่วนเบี่ยงเบนมาตรฐาน (SD)	18.5	-	24.1	-
เพศ				
หญิง	34	66.7	34	55.7
ชาย	17	33.3	27	44.3

ตารางที่ 5 พบว่าประชากรที่เจ็บป่วยมีอายุอยู่ในช่วง 60 ปีขึ้นไปมากที่สุด ทั้งหมู่ 1 และหมู่ 5 คือ ร้อยละ 31.4 และร้อยละ 24.6 อายุต่ำสุด 3 ปี และ 1 ปี สูงสุด 83 และ 82 ปี อายุเฉลี่ยประมาณ 49 และ 40 ปี ส่วนใหญ่และมากกว่าครึ่งเป็นเพศหญิง คือ ร้อยละ 66.7 และร้อยละ 55.7

All rights reserved

ตารางที่ 6 จำนวนและร้อยละของกลุ่มตัวอย่าง จำแนกตามอายุ รายโรคและหมู่บ้าน

อายุและรายโรค	หมู่ 1	หมู่ 5
	จำนวน(คน) 51	จำนวน(คน) 61
โรคหอบหืด		
< 9	0	1
30 - 39	0	2
40 - 49	2	1
50 - 59	3	0
60 +	1	1
โรคหลอดลมอักเสบ		
< 9	2	4
10 - 19	2	2
20 - 29	0	2
30 - 39	1	0
40 - 49	2	0
50 - 59	1	1
60 +	4	1
โรคพ้ออากาศ		
< 9	0	2
10 - 19	0	1
30 - 39	1	2
40 - 49	1	1
50 - 59	1	0
60 +	1	2
วัณโรค		
60 +	1	1

ลิขสิทธิ์มหาวิทยาลัยเชียงใหม่
 Copyright © by Chiang Mai University
 All rights reserved

ตารางที่ 6 จำนวนและร้อยละของกลุ่มตัวอย่าง จำแนกตามอายุ รายโรคและหมู่บ้าน (ต่อ)

อายุและรายโรค	หมู่ 1	หมู่ 5
	จำนวน(คน)	จำนวน(คน)
	51	61
ปอดบวม		
≤ 9	0	3
โรคกระเพาะอาหาร		
≤ 9	0	1
20 - 29	0	2
30 - 39	7	4
40 - 49	4	6
50 - 59	3	3
60 +	6	8
โรคผิวหนัง		
≤ 9	1	0
10 - 19	1	5
20 - 29	0	2
30 - 39	2	3
40 - 49	5	3
50 - 59	0	2
60 +	1	7

ตารางที่ 6 พบว่ากลุ่มตัวอย่างหมู่ 1 และ หมู่ 5 ที่เป็นโรคหอบหืดพบมากที่สุดในกลุ่มอายุ 50- 59 ปี และ 30- 35 ปี คือ 3 ใน 6 รายโรค และ 2 ใน 5 รายโรค โรคหลอดลมอักเสบ กลุ่มตัวอย่างหมู่ 1 พบในกลุ่มอายุ 60 ปีขึ้นไป คือ 4 ใน 12 รายโรค ส่วนหมู่ 5 พบมากที่สุด ในกลุ่มอายุต่ำกว่าหรือเท่ากับ 9 ปี คือ 4 ใน 10 ราย เป็นโรคแพ้อากาศในกลุ่มตัวอย่างหมู่ 1 พบเป็นกระจายในกลุ่มอายุ ตั้งแต่ 30 ปีขึ้นไปยกเว้นกลุ่มอายุต่ำกว่า 30 ปี แต่หมู่ 5 เป็นกระจายเกือบทุก

กลุ่มอายุกลุ่มตัวอย่างทั้ง 2 หมู่ ที่เป็นวัณโรคพบในกลุ่มอายุ 60 ปีขึ้นไป หมู่ละ 1 ราย สำหรับกลุ่มตัวอย่างที่เป็นโรคปอดบวมพบในหมู่ 5 เพียง 1 ราย ในกลุ่มอายุ ต่ำกว่าหรือเท่ากับ 9 ปี

กลุ่มตัวอย่างที่เป็นโรคกระเพาะอาหารพบมากที่สุดหมู่ 1 ในกลุ่มอายุ 30 –39 ปี คือ 7 ใน 20 รายโรค และกลุ่มอายุ 60 ปีขึ้นไป 6 ใน 10 รายโรค และหมู่ 5 พบมากที่สุดในกลุ่มอายุ 60 ปีขึ้นไป คือ 8 ใน 24 รายโรค และอายุ 40 –49 ปี มี 6 ใน 24 รายโรค สำหรับกลุ่มตัวอย่างที่เป็นโรคผิวหนังหมู่ 1 พบมากในกลุ่มอายุ 40-49 ปี คือ 5 ใน 10 รายโรคและ 30 –39 ปี คือ 2 ราย หมู่ 5 พบในกลุ่มอายุ 60 ปีขึ้นไป 7 ใน 22 รายโรค และ 10 –19 ปี คือ 5 รายโรค

ตารางที่ 7 จำนวนและร้อยละของกลุ่มตัวอย่าง จำแนกตามการศึกษาและหมู่บ้าน

การศึกษา	หมู่ 1		หมู่ 5	
	จำนวน (คน)	ร้อยละ	จำนวน (คน)	ร้อยละ
การศึกษา				
ไม่ได้เรียน	5	9.8	15	24.6
ระดับประถม	41	80.4	33	54.1
ระดับมัธยม	4	7.8	8	13.1
อนุปริญญา ถึง ปริญญาตรี ขึ้นไป	1	2	5	8.2
รวม	51	100	61	100

ตารางที่ 7 ระดับการศึกษาของกลุ่มตัวอย่างหมู่ 1 และหมู่ 5 ส่วนใหญ่และมากกว่าครึ่ง ที่จบการศึกษาระดับประถมศึกษา คือ ร้อยละ 80.4 และ ร้อยละ 54.1

Copyright© by Chiang Mai University
All rights reserved

ตารางที่ 8 จำนวนและร้อยละของกลุ่มตัวอย่าง จำแนกตามสมาชิกครัวเรือนทั้งหมดระยะเวลาที่อาศัยอยู่ในหมู่บ้านและหมู่บ้าน

สมาชิกครัวเรือน และระยะเวลาที่อาศัยอยู่ในหมู่บ้าน	หมู่ 1		หมู่ 5		
	จำนวน	ร้อยละ	จำนวน	ร้อยละ	
	(คน)	100	(คน)	100	
จำนวนสมาชิกในครัวเรือนทั้งหมด					
แยกเป็น	1 - 2 คน	2	3.9	6	9.8
	3 - 4 คน	31	60.8	31	50.8
	5 - 6 คน	15	29.4	22	36.1
	7 คน ขึ้นไป	3	5.9	2	3.27
	ต่ำสุด	2	-	1	-
	สูงสุดสุด	7	-	7	-
	ค่าเฉลี่ย (\bar{X})	4.23	-	4.21	-
	ส่วนเบี่ยงเบนมาตรฐาน (SD)	1.2	-	1.3	-
ระยะเวลาที่อาศัยอยู่ในหมู่บ้าน					
	1 - 5 ปี	5	9.8	6	9.8
	6 - 10 ปี	3	5.9	8	13.1
	11 ปี ขึ้นไป	43	84.3	47	77.0
	ต่ำสุด	1	-	3	-
	สูงสุดสุด	83	-	82	-
	ค่าเฉลี่ย (\bar{X})	40.2	-	37.28	-
	ส่วนเบี่ยงเบนมาตรฐาน (SD)	23.2	-	24.84	-

ตารางที่ 8 พบว่าสมาชิกในครัวเรือนของกลุ่มตัวอย่างหมู่ 1 และหมู่ 5 ส่วนใหญ่และมากกว่าครึ่งมีจำนวนสมาชิก 3 - 4 คน คือ ร้อยละ 60.8 และร้อยละ 50.8 ส่วนใหญ่อาศัยอยู่ในหมู่บ้านเกิน 11 ปี คือร้อยละ 84.3 และร้อยละ 77 โดยระยะเวลาที่อาศัยอยู่ในหมู่บ้าน หมู่ 1 ต่ำสุด 1 ปี นานที่สุด 83 ปี ค่าเฉลี่ยประมาณ 40 ปี หมู่ที่ 5 ต่ำสุด 6 ปี นานที่สุด 82 ค่าเฉลี่ยประมาณ 37 ปี

ตารางที่ 9 จำนวนและร้อยละของกลุ่มตัวอย่าง จำแนกตามข้อมูลการเจ็บป่วย เมื่อ 6 ปีก่อนที่
โรงงานมาตั้งและหมู่บ้าน

การเจ็บป่วยเมื่อ 6 ปีที่แล้วก่อนโรงงานมาตั้ง	หมู่ 1		หมู่ 5	
	จำนวน(คน)	ร้อยละ	จำนวน(คน)	ร้อยละ
	51	100	61	100
การเจ็บป่วยเมื่อ 6 ปีที่แล้วก่อนโรงงานมาตั้ง				
ไม่เคยเจ็บป่วย	25	49.0	36	59.0
เคยเจ็บป่วย	26	51.0	25	41.0
เคยเจ็บป่วย 1 โรค	20	39.2	17	27.9
เคยเจ็บป่วย 2 โรค	6	11.8	7	11.5
เคยเจ็บป่วย 3 โรค	0	0	1	1.6
โรคที่ เคยเจ็บป่วยเมื่อ 6 ปีที่แล้ว(รายชื่อโรค)				
โรคกระเพาะอาหาร	14	27.5	14	23.0
หอบหืด	6	11.8	7	11.5
หวัดจากการแพ้อากาศ	2	3.9	5	8.2
หลอดลมอักเสบ	3	5.9	3	4.9
โรคผิวหนัง	5	9.8	2	3.3
วัณโรค	1	2	0	0
ปอดบวม	0	0	0	0

ตารางที่ 9 พบว่ากลุ่มตัวอย่างหมู่ 1 ที่เจ็บป่วยมากกว่าครึ่งเคยเจ็บป่วย เมื่อ 6 ปีที่แล้ว คือร้อยละ 51 แต่กลุ่มตัวอย่างหมู่ 5 ส่วนใหญ่ไม่เคยเจ็บป่วยมาก่อนคือร้อยละ 59 และกลุ่มตัวอย่างหมู่ เจ็บป่วย 1 โรคมากที่สุด โรคที่เคยเจ็บป่วยมากที่สุดทั้ง หมู่ 1 และหมู่ 5 คือโรคกระเพาะอาหาร ร้อยละ 27.5 และร้อยละ 23 รองลงมาเป็น โรคหอบหืด คือ ร้อยละ 11.88 และร้อยละ 11.5

ตารางที่ 10 จำนวนและร้อยละของกลุ่มตัวอย่าง จำแนกตาม จำนวนโรคที่เจ็บป่วยและหมู่บ้าน

จำนวนโรคที่เจ็บป่วย	หมู่ 1		หมู่ 5	
	จำนวน (คน)	ร้อยละ	จำนวน (คน)	ร้อยละ
	51	100	61	100
เจ็บป่วย 1 โรค				
หอบหืด	6	11.8	0	0
หลอดลมอักเสบ	10	19.6	8	13.1
หวัดจากการแพ้อากาศ	0	0	3	4.9
วัณโรค	1	2	1	1.6
ปอดบวม	0	0	1	1.6
โรคกระเพาะอาหาร	16	31.4	19	31.1
โรคผิวหนัง	9	17.6	17	27.9
เจ็บป่วยมากกว่า 1 โรค				
โรคทางเดินหายใจ หอบหืด หลอดลมอักเสบ	3	5.9	6	9.8
โรคแพ้อากาศ				
ทั้ง 2 โรค				
โรคทางเดินหายใจ กับ โรคอื่น	3	5.9	4	5.6
โรคกระเพาะ กับ โรคผิวหนัง	3	5.9	1	1.6
เจ็บป่วยมากกว่า 2 โรค				
โรคทางเดินหายใจ หอบหืด หลอดลมอักเสบ	0	0	1	1.6
ปอดบวม				
ทั้ง 3 โรค				
โรคแพ้อากาศ กับ โรคผิวหนัง และโรคกระเพาะ	0	0	1	1.6

ตารางที่ 10 พบว่ากลุ่มตัวอย่างส่วนใหญ่ทั้งหมู่ 1 และหมู่ 5 เจ็บป่วยเพียง 1 โรค โรคที่พบมากที่สุดทั้ง 2 หมู่ คือโรคกระเพาะอาหารร้อยละ 31.4 และร้อยละ 31.1

ตารางที่ 11 จำนวนและร้อยละของกลุ่มตัวอย่าง จำแนกตามลักษณะการเจ็บป่วยด้วยโรคเรื้อรัง และหมู่บ้าน

ลักษณะของกลุ่มตัวอย่าง ที่เจ็บป่วยด้วยโรคเรื้อรัง	หมู่ 1		หมู่ 5	
	จำนวน (ราย)	ร้อยละ 100	จำนวน (ราย)	ร้อยละ 100
	51		74	
เจ็บป่วยก่อนโรงงานมาตั้งจนถึงปัจจุบัน(รายโรค)	24	32.4	21	28.4
หาย	6	11.1	2	2.7
เป็นๆ หายๆ	7	13	2	2.7
เป็นเรื้อรัง	11	20.4	17	23
รายโรคที่เจ็บป่วยก่อนโรงงานมาตั้งจนถึงปัจจุบัน				
หอบหืด เป็นเรื้อรัง	2		3	
หลอดลมอักเสบ หาย	2		0	
เป็นเรื้อรัง	1		2	
หวัดจากการแพ้อากาศ เป็นๆ หายๆ	1		0	
เป็นเรื้อรัง	1		3	
ปอดบวม หาย	0		1	
วัณโรค เรื้อรัง	0		1	
โรคกระเพาะอาหาร หาย	1		0	
เป็นๆ หายๆ	6		1	
เป็นเรื้อรัง	6		8	
โรคผิวหนัง หาย	3		1	
เป็นๆ หายๆ	0		1	
เป็นเรื้อรัง	1		0	
เจ็บป่วยหลังโรงงานมาตั้งจนถึงปัจจุบัน(รายโรค)	30	55.6	53	71.6
หาย	8	14.8	29	39.2
เป็นๆ หายๆ	9	16.7	5	6.8
เป็นเรื้อรัง	13	24.1	19	25.7

ตารางที่ 11 จำนวนและร้อยละของกลุ่มตัวอย่าง จำแนกตามลักษณะการเจ็บป่วยด้วยโรคเรื้อรัง และหมู่บ้าน (ต่อ)

ลักษณะของกลุ่มตัวอย่าง ที่เจ็บป่วยด้วยโรคเรื้อรัง	หมู่ 1		หมู่ 5	
	จำนวน (ราย)	ร้อยละ	จำนวน (ราย)	ร้อยละ
เจ็บป่วยหลังโรงงานมาตั้งจนถึงปัจจุบัน(รายโรค)				
หอบหืด เป็นเรื้อรัง	4		2	
หลอดลมอักเสบ หาย	6		7	
เป็นๆ หายๆ	1		0	
เป็นเรื้อรัง	1		1	
หวัดจากการแพ้อากาศ หาย	1		1	
เป็นเรื้อรัง	1		4	
วัณโรค หาย	0		1	
เป็นเรื้อรัง	1		0	
โรคกระเพาะอาหาร หาย	0		4	
เป็นๆ หายๆ	8		3	
เป็นเรื้อรัง	4		8	
โรคผิวหนัง หาย	1		16	
เป็นๆ หายๆ	0		2	
เป็นเรื้อรัง	2		4	
รวม	30	55.6	53	71.6
เจ็บป่วยในปี 2545 แล้วหายไปแล้ว				
โรคหลอดลมอักเสบ	1		1	
โรคกระเพาะอาหาร	0		1	
โรคหอบ	1		0	
โรคผิวหนัง	2		0	
รวม	4	7.4	2	2.7

ตารางที่ 12 จำนวนและร้อยละของกลุ่มตัวอย่าง จำแนกตามข้อมูลการสูบบุหรี่ รายโรคและหมู่บ้าน

การสูบบุหรี่ และรายโรค	หมู่ 1		หมู่ 5	
	จำนวน(คน)	ร้อยละ	จำนวน(คน)	ร้อยละ
	51		61	
ปัจจุบัน สูบบุหรี่	5	9.8	10	16.4
ไม่สูบและไม่เคยสูบบุหรี่	28	56.9	18	29.5
เคยสูบแต่เลิกแล้ว	18	35.3	12	19.7
ปัจจุบันเป็นโรคหอบหืด สูบบุหรี่	0	0	1	1.6
ไม่สูบบุหรี่และไม่เคยสูบ	2	3.9	2	3.3
เคยสูบบุหรี่	11	21.6	4	6.6
ปัจจุบันเป็นโรคหลอดลมอักเสบ สูบบุหรี่	1	2	0	
ไม่สูบบุหรี่และไม่เคยสูบ	8	15.7	9	14.8
เคยสูบบุหรี่	3	5.9	1	1.6
ปัจจุบันเป็นโรคหวัคจากแพ้อากาศ สูบบุหรี่	0	0	1	1.6
ไม่เคยสูบบุหรี่	3	5.9	5	8.2
เคยสูบบุหรี่	1	2	2	3.3
ปัจจุบันเป็นโรคปอดบวม สูบบุหรี่	0	0	0	0
ไม่สูบบุหรี่และไม่เคยสูบ	0	0	3	4.9
เคยสูบบุหรี่	0	0	0	0
ปัจจุบันเป็นโรควัณโรค สูบบุหรี่	0	0	0	0
ไม่สูบบุหรี่และไม่เคยสูบ	0	0	0	0
เคยสูบบุหรี่	1	2	1	1.6
ปัจจุบันเป็นโรคกระเพาะอาหาร สูบบุหรี่	3	5.9	6	9.8
ไม่สูบบุหรี่และไม่เคยสูบ	13	25.5	12	19.7
เคยสูบบุหรี่	4	7.8	6	9.8

ตารางที่ 12 กลุ่มตัวอย่างที่เจ็บป่วย จะไม่สูบบุหรี่มากที่สุด คือ ในหมู่ 1 ร้อยละ 56.9 และหมู่ 5 ร้อยละ 29.5 ผู้ที่เคยสูบบุหรี่และปัจจุบันเลิกสูบแล้วทั้ง หมู่ 1 และหมู่ 5 คือ ร้อยละ 35.3 และร้อยละ 19.7 โรคที่พบมากในกลุ่มตัวอย่างสูบบุหรี่ คือ โรคกระเพาะอาหาร ส่วนโรคหอบหืด พบในกลุ่มตัวอย่างที่เคยสูบบุหรี่มากที่สุด ร้อยละ 21.6

ตารางที่ 13 จำนวนและร้อยละของกลุ่มตัวอย่าง จำแนกตามระยะเวลาของการสูบบุหรี่และ หมู่บ้าน

ระยะเวลาของการสูบบุหรี่	หมู่ 5	หมู่ 5
	จำนวน (คน)	จำนวน (คน)
ระยะเวลาการสูบบุหรี่ในปัจจุบัน		
ต่ำสุด	3	3
สูงสุด	20	51
ค่าเฉลี่ย (X)	9.3	20.7
ส่วนเบี่ยงเบนมาตรฐาน (SD)	7.5	14.7
ระยะเวลาที่เคยสูบบุหรี่เดิม		
ต่ำสุด	2	3
สูงสุด	30	40
ค่าเฉลี่ย (X)	17.8	16
ส่วนเบี่ยงเบนมาตรฐาน (SD)	15.2	14.5

ตารางที่ 13 ระยะเวลาของการสูบบุหรี่ในปัจจุบันของกลุ่มตัวอย่าง ระยะเวลาต่ำสุด หมู่ 1 สูบนาน 3 ปี สูงสุด สูบนาน 20 ปี ค่าเฉลี่ยประมาณ 9 ปี และหมู่ 5 สูบนาน 3 ปี สูงสุด หมู่ 5 สูบนาน 51 ปี ค่าเฉลี่ยประมาณ 21 ปี

ระยะเวลาของการสูบบุหรี่เดิมของกลุ่มตัวอย่าง ระยะเวลาต่ำสุด หมู่ 1 สูบนาน 2 ปี สูงสุด สูบนาน 30 ปี ค่าเฉลี่ย 16 ปี และหมู่ 5 ต่ำสุดสูบนาน 3 ปี สูงสุดหมู่ 5 สูบนาน 40 ปี ค่าเฉลี่ยประมาณ 15 ปี

ตารางที่ 14 จำนวนและร้อยละของกลุ่มตัวอย่าง จำแนกตามโรคทางพันธุกรรมหรือโรคเรื้อรัง
ของสมาชิกในครัวเรือนและหมู่บ้าน

โรคทางพันธุกรรมหรือโรคเรื้อรัง	หมู่ 1		หมู่ 5	
	จำนวน (คน)	ร้อยละ	จำนวน (คน)	ร้อยละ
โรคทางพันธุกรรมหรือโรคเรื้อรังของสมาชิกใน ครัวเรือน				
มี	5	9.8	16	26.23
ไม่มี	46	90.2	45	73.77
รวม	51	100	61	100
ประวัติทางพันธุกรรม/โรคเรื้อรัง กับการเจ็บป่วย ปัจจุบัน				
หอบหืด มีกรรมพันธุ์	5	9.8	13	21.3
กระเพาะ	0	0	1	1.6
วัณโรค	0	0	1	1.6
ปอด	0	0	1	1.6
รวม	5	9.8	16	26.1
กลุ่มตัวอย่างเป็นโรคเดียวกับญาติ				
หอบหืด	1	-	2	-
กระเพาะ	-	-	1	-
รวม	1	-	3	-

ตารางที่ 14 พบว่าส่วนใหญ่สมาชิกในครัวเรือนของกลุ่มตัวอย่างไม่มีโรคทางพันธุกรรม ทั้งหมู่ 1 และหมู่ 5 คือ ร้อยละ 90.2 และ ร้อยละ 73.77 โรคที่เป็นกรรมพันธุ์หรือโรคเรื้อรังพบมากทั้งหมู่ 1 และหมู่ 5 คือโรคหอบหืด ร้อยละ 9.8 และร้อยละ 21.3 กลุ่มตัวอย่างที่เจ็บป่วยโรคเดียวกับญาติทั้งหมู่ 1 และหมู่ 5 คือโรคหอบหืด จำนวน 1 คน และ 2 คน รองลงมา มีเพียงหมู่ 5 คือ โรคกระเพาะอาหาร มีจำนวน 1 คน

ตารางที่ 15 จำนวนและร้อยละของกลุ่มตัวอย่าง เมื่อ 6 ปีที่แล้วจนมา จำแนกตามอาการรุนแรงของโรคและหมู่บ้าน

อาการรุนแรงของโรค	หมู่ 1		หมู่ 5	
	จำนวน (คน)	ร้อยละ	จำนวน (คน)	ร้อยละ
ลักษณะการเจ็บป่วยเรื้อรังมาก่อน และป่วยในปี 2545				
เจ็บป่วยเมื่อ 6 ปีที่แล้วก่อนโรงงานมาตั้งจนถึงปัจจุบัน	11	21.6	12	19.7
อาการรุนแรงขึ้น	2		3	
อาการไม่รุนแรง	9		9	
เจ็บป่วยหลังโรงงานมาตั้งจนถึงปัจจุบัน	33	64.7	18	29.5
อาการรุนแรงขึ้น	4		0	
อาการไม่รุนแรง	29		18	
เจ็บป่วยในปี 2545 แล้วหายไป	7	13.7	31	50.8
รวม	51	100	61	100

ตารางที่ 15 พบว่ากลุ่มตัวอย่างที่เจ็บป่วยส่วนใหญ่หมู่ 1 เจ็บป่วยหลังจากโรงงานมาตั้ง ร้อยละ 64.7 และมากกว่าครึ่งของกลุ่มตัวอย่างหมู่ 5 เจ็บป่วยในปี 2545 แล้วหายไป ร้อยละ 50.8 กลุ่มตัวอย่างที่เจ็บป่วยอาการไม่รุนแรงขึ้น

ลิขสิทธิ์มหาวิทยาลัยเชียงใหม่
Copyright © by Chiang Mai University
All rights reserved

ตารางที่ 16 จำนวนและร้อยละของกลุ่มตัวอย่าง จำแนกตามการทำงานในโรงงาน ระยะเวลาในการทำงานและหมู่บ้าน

การทำงานในโรงงาน ระยะเวลา ทำงานในโรงงานปูนซีเมนต์	หมู่ 1	หมู่ 5
	จำนวน (คน)	จำนวน (คน)
จำนวนผู้ที่ทำงานโรงงานปูนซีเมนต์		
ทำงานในโรงงานปูนซีเมนต์เดิมและเลิกไปแล้ว	6	7
ทำงานในโรงงานปูนซีเมนต์ต่อติดถึงปัจจุบัน	5	6
ระยะเวลาที่ทำงานในโรงงานปูนซีเมนต์เดิมนาน		
1 ปี	3	4
2 ปี	1	1
3 ปี	0	2
4 ปี	1	0
5 ปี	1	0
รวม	6	7
ระยะเวลาที่ทำงานในโรงงานปูนซีเมนต์ปัจจุบันนาน		
1 ปี	-	1
4 ปี	-	1
5 ปี	1	-
6 ปี	3	-
7 ปี	1	2
8 ปี	-	2
รวม	5	6

ตารางที่ 16 พบว่ากลุ่มผู้ที่เจ็บป่วยทั้ง หมู่ 1 และหมู่ 5 ซึ่งเดิมทำงานที่โรงงานปูนซีเมนต์บ้านสา ระยะเวลาที่ทำงานกันมากที่สุดคือ 1 ปี ส่วนกลุ่มตัวอย่างที่ทำงานในโรงงานปูนซีเมนต์ ในปัจจุบันมากที่สุด ของทั้ง 2 หมู่บ้านคือนานเป็นเวลา 6 ปี และ 7-8 ปี ส่วนสาเหตุการออกจากงาน

พบว่าเกิดจากการเจ็บป่วยเป็นโรกระบบทางเดินหายใจ ไม่มีงานให้ทำอย่างต่อเนื่องทำให้รายได้ไม่เพียงพอและทำให้ต้องเปลี่ยนอาชีพไป

ตารางที่ 17 จำนวนและร้อยละของกลุ่มตัวอย่าง จำแนกตามระยะเวลาการเจ็บป่วยและหมู่บ้าน

ระยะเวลาการเจ็บป่วย	หมู่ 1		หมู่ 5	
	จำนวน(คน)	ร้อยละ	จำนวน(คน)	ร้อยละ
	51		61	
ระยะเวลาการเจ็บป่วย				
ระยะเวลาการเจ็บป่วยเรื้อรัง				
1 ปี	7	13.7	7	11.5
2 ปี	3	5.9	1	1.6
3 ปี	6	11.8	2	3.3
4 ปี	4	7.8	0	0
5 ปี	2	3.9	2	3.3
6 ปี	2	3.9	1	1.6
7 ปีขึ้นไป	10	19.6	13	21.3
ต่ำสุด	1	-	1	-
สูงสุด	34	-	25	-
ค่าเฉลี่ย (\bar{X})	6.8	-	8.6	-
ส่วนเบี่ยงเบนมาตรฐาน (SD)	7.4	-	9	-

ตารางที่ 17 ระยะเวลาการเจ็บป่วยของกลุ่มตัวอย่างพบว่า หมู่ 1 และหมู่ 5 ทั้ง 2 หมู่บ้านเจ็บป่วยตั้งแต่ 7 ปี ขึ้นไปมากที่สุด คือ ร้อยละ 19.6 และ ร้อยละ 21.3 ระยะเวลาที่เจ็บป่วยของกลุ่มตัวอย่างทั้ง 2 หมู่บ้าน ต่ำสุด 1 ปี และระยะเวลาสูงสุด คือ หมู่ 1 ระยะเวลา 34 ปี ค่าเฉลี่ยประมาณ 7 ปี หมู่ 5 ระยะเวลา 25 ปี ค่าเฉลี่ยประมาณ 9 ปี

ภาคผนวก ค

ข้อมูลเชิงคุณภาพการเปลี่ยนแปลงหลังจากโรงงานปูนซีเมนต์มาตั้ง

การเปลี่ยนแปลงในช่วง 6 ปีที่ผ่านมา (2540 - 2545) ประโยชน์ของการตั้งโรงงานอุตสาหกรรมปูนซีเมนต์ในตำบลบ้านสา พบว่าผู้ให้สัมภาษณ์ของหมู่ 1 ซึ่งอยู่ไกลจากโรงงานปูนซีเมนต์ส่วนมากบอกว่ามีประโยชน์ทำให้คนในหมู่บ้านมีงานทำ

“ตัวเองรู้สึกพึงพอใจที่ชาวบ้านได้ทำงาน ” (ผู้ให้สัมภาษณ์คนที่ 1 หมู่ 1) ”

“ประชาชนบางส่วนตอบว่าดี แต่ได้งานทำไม่ถึง 10 เปอร์เซ็นต์ (ผู้ให้สัมภาษณ์คนที่ 18 หมู่ 1) ” ส่วนจากการสัมภาษณ์ของประชาชนในหมู่ 5 ซึ่งอยู่ใกล้โรงงานปูนซีเมนต์ ส่วนใหญ่ที่บอกว่า ไม่มีประโยชน์ เพราะประชาชนไม่ได้ทำงานในระดับพนักงานที่ต้องใช้ความรู้ส่วนใหญ่ทำงานในตำแหน่งระดับคนงาน และเป็นการจ้างงานผ่านบริษัทรับเหมาจากบริษัทปูนซีเมนต์อีกช่วงหนึ่ง กลุ่มผู้ให้สัมภาษณ์ส่วนน้อยบอกว่ามีประโยชน์แต่เป็นของคนส่วนน้อยมีงานให้ทำไม่สม่ำเสมอ

“ ไม่ได้ประโยชน์ ไม่ได้ทำงาน เสียหายทั้งนั้น (ผู้ให้สัมภาษณ์คนที่ 5 หมู่ 5) ”

“ไม่มีประโยชน์ไม่ได้ทำงาน คนบ้านสาที่ไปทำงาน โรงงานปูนฯ ไม่มีความรู้ และเป็นแค่ลูกจ้าง (ผู้ให้สัมภาษณ์คนที่ 7 หมู่ 5) ”

ในขณะที่ผู้ให้สัมภาษณ์ส่วนน้อยของหมู่ 5 บอกว่าโรงงานปูนซีเมนต์ มาตั้งในตำบลบ้านสานั้น มีประโยชน์ทำให้คนบ้านสามีงานทำไม่ตกงาน แต่งานที่ทำไม่ต่อเนื่องไม่ได้ทำทุกวัน ไปวันเว้นวันเนื่องจากมีงานให้ทำไม่สม่ำเสมอต้องเปลี่ยนกันเข้าทำงานทำให้มีรายได้ไม่เพียงพอใช้จ่ายในครอบครัว

“ โรงงานปูนมาตั้งในตำบลดี มีประโยชน์ทำให้ได้ค่าแรง ได้ของชำร่วย ถ้าทำแต่โรงงานปูนฯ ไม่พอกิน ต้องทำสวนด้วย ไป 2 วัน หยุด 1 วัน แต่ก่อน มี โอิที เดียวนี้ไม่มีโอที แต่ก่อนคนทำงานด้วยกัน 30 คน ปัจจุบันเหลือ 20 คน คนบ้านสาเดี๋ยวนี้ออกงานกันมาก มีคนต่างถิ่นมาทำงานมากกว่าคนบ้านสา (ผู้ให้สัมภาษณ์คนที่ 10 หมู่ 5) ”

“มีประโยชน์ดี ตนเองพิการไปทำงานไม่ได้ สามีเคยทำงานโรงงานปูนเดี๋ยวนี้ ออกมาได้ 4-5 ปีเนื่องจากมีงานทำไม่สม่ำเสมอ ออกมาหาของป่าขาย กำลังไปสมัครงานบริษัทดินขาวในเมืองลำปาง สามีต้องไปนอนในอำเภอเมืองลำปาง (ผู้ให้สัมภาษณ์คนที่ 9 หมู่ 5) ”

ส่วนที่เป็นผลเสียและมีผลกระทบกับการเกษตร จากการสัมภาษณ์ ทั้งสองหมู่บ้าน มีความเห็นตรงกันแต่ส่วนใหญ่เป็นความคิดเห็นของผู้ให้สัมภาษณ์หมู่ 5 บอกว่าผลผลิตทางการเกษตรออกถูกผิดฤดู ลูกเล็ก ผักเน่าเมื่อถูกฝน และต้นประดอออกผลผิดปกติ ซึ่งไม่แน่ใจว่าเกิดจากสาเหตุใด เนื่องจากยังไม่มีการศึกษา

“ผักไม่สมบูรณ์ อากาศร้อนจัด อากาศมีมลพิษ แต่ก่อนอากาศเย็น อากาศเป็นพิษ เช่น โรงงานปูนฯปล่อยควันพิษ ตอนกลางคืนจะมีควันดำออกมา นาข้าวปีที่แล้วปลายข้าวเหลือง เป็นหย่อมๆ เห็นตรงบริเวณที่นาข้าวบ้านสาแพะ(ผู้ให้สัมภาษณ์คนที่ 7 หมู่ 1) ”

“โรงงานปูนฯ ไม่เห็นมีประโยชน์อะไร ผลเสีย ผลไม้ไม่ค่อยออกผล คนงาน ออกงานและพนักงานบางคนถูกไล่ออก(ผู้ให้สัมภาษณ์คนที่ 1 หมู่ 5) ”

“ไม่มีประโยชน์ ไม่ได้ทำงาน มีแต่เสียหายทั้งนั้น ไม่ไปทำงานเพราะจี้เกียด เป็นลูกน้อง หากินอยู่บ้านดีกว่า แต่ก่อนกลุ่มบ้านสาปาก่อ หมู่ 5 มีคนไปทำงาน 3-4 คน สำหรับ ผลเสีย คือ ของปลูกเสียหาย อากาศทุกวันผิดปกติ ไม่แน่อาจจะมาจากโรงปูนฯ เพราะ สกปรก ต้นประดอออกผลผิดปกติ ออกนอกฤดูหัวเล็ก ออกดอกเร็วแม้ต้นยังเล็ก หัวเล็ก ไม่ดี เสียหายกันมาก 10 ไร่เสียหายประมาณ 3000 ต้น เป็นมาได้ 2 ปี บ้านนี้ปลูกต้นประดอประมาณ 20 หลัง คาเป็นกันเกือบทุกคน (ผู้ให้สัมภาษณ์คนที่ 5 หมู่ 5) ”

“อดีตป่าแถวนี้มีผักหวาน ปัจจุบันผักหวานยอดงอ ต้องไปเก็บไกลจากที่เดิม 1 - 2 กิโลเมตร เท่าที่ไปเห็นมาที่โรงปูนผักหวานยอดหู่ ใบงอ ที่อื่นใบเป็นเงามัน (ผู้ให้สัมภาษณ์คนที่ 10 หมู่ 5) ”

แต่ผู้ที่มิอาชีพเก็บผักและหาของป่ามาขายซึ่งทำมานานหลายสิบปีอยู่หมู่ 1 ให้ความเห็นว่า การที่ผักงอ ยอดดำไม่น่าจะมีสาเหตุจากโรงงานปูนฯ เป็นเรื่องปกติที่ผักหวานยอดงอเมื่อถูกฝน และเคยคั้นน้ำจากในลำห้วยกลางป่าไม่เกิดการเจ็บป่วยใด ๆ ซึ่งผู้ที่อยู่ใกล้โรงงานปูนซีเมนต์ บอกว่าที่บ้านมีฝุ่นขาว ๆ ต้องทำความสะอาดบ่อย

“ผักหวานฤดูฝนถ้าถูกฝนยอดงออยู่แล้ว ป่าเก็บของป่ามาตั้งแต่ อายุ 14-15 ปี คั้นน้ำในลำห้วยก็ไม่เจ็บป่วยอะไร น้ำลำห้วยใส สะอาดดี(ผู้ให้สัมภาษณ์คนที่ 12 หมู่ 1) ”

“บ้านมีฝุ่นจาก โรงงานปูนต้องทำความสะอาดทุกวัน แต่ที่ที่บ้านปลูกพริกไว้ในสวนครัวก็ไม่มีผลผิดปกติแต่อย่างไร (ผู้ให้สัมภาษณ์คนที่ 27 หมู่ 5) ”

ส่วนผู้ที่มีอาชีพหาปลาในเขื่อนกั้นลมนระบุว่าหาปลาลำบาก บางจุดไม่มีปลา ฝืนน้ำ เป็นฝืนมองไม่เห็นได้น้ำเหมือนอดีตที่ผ่านมา มีตะกอนเหนียวอยู่ใต้ฝืนน้ำและติดกับอุปกรณ์หาปลาและทำให้หนัก.

“ น้ำที่เขื่อนกิ่วลมเป็นฝุ่นฝ้าจากการระเบิดหิน และบางจุดของเขื่อนจะไม่มีปลา เช่น ห้วยปุจะไม่มีปลาอาศัยอยู่ (ผู้ให้สัมภาษณ์คนที่ 7 หน้า 5)”

“ หาปลาไม่ได้ ใส่ตาข่ายปลายกแทบไม่ไหว น้ำเหมือนมียางเหนียว ๆ เหมือนเสมหะติดตาข่าย (ผู้ให้สัมภาษณ์คนที่ 27 หน้า 5)”



ลิขสิทธิ์มหาวิทยาลัยเชียงใหม่
Copyright© by Chiang Mai University
All rights reserved

ภาคผนวก ง

ตารางแสดงลักษณะของประชากรที่สัมภาษณ์เชิงลึก

อันดับผู้ให้สัมภาษณ์	เพศ	อายุ	การศึกษา	อาชีพ	ตำแหน่ง
หมู่ 1					
1	ชาย	47	ป.4	ค้าขาย	ชาวบ้าน
2	หญิง	60	ป.4	แม่บ้าน	ชาวบ้าน
3	ชาย	38	ป.6	รับจ้างทั่วไป	ชาวบ้าน
4	ชาย	48	ป.4	พ่อค้าเนื้อสัตว์	ชาวบ้าน
5	ชาย	41	ป.4	รับจ้างทั่วไป	ชาวบ้าน
6	ชาย	43	ป.7	ค้าขาย	ผู้ช่วย ผอ.บ.
7	ชาย	50	ป.4	ทำนา	ผู้ช่วย ผอ.บ.
8	หญิง	50	ป.4	ค้าขาย	ประธาน อสม.
9	ชาย	50	ป.4	ค้าขาย	ชาวบ้าน
10	ชาย	45	นักธรรมเอก	พระ	เจ้าอาวาส
11	ชาย	51	ป.4	หาของป่า	ชาวบ้าน
12	หญิง	51	ไม่ได้เรียน	หาของป่า	ชาวบ้าน
13	ชาย	41	ป.2	รับจ้างทั่วไป	ชาวบ้าน
14	ชาย	63	ม.3	ขรค.บ้านฉาง	ประธาน ผู้สูงอายุ.
15	หญิง	21	ปวส.	ว่างงาน	นักศึกษา
16	หญิง	16	ม.4	ว่างงาน	นักศึกษา
17	ชาย	18	ม.6	ว่างงาน	นักศึกษา
18	ชาย	56	ป.6	พ่อบ้าน	ผอ.บ.
19	ชาย	39	ปวช.	เลี้ยงไก่	อบต.
20	ชาย	58	ป.4	ขายเครื่องใช้ไฟฟ้า	ผอ.ก.ร้านสายใจ

1 หมู่ 5	ชาย	40	ป.4	หาปลา	ผู้ช่วย ผจญ.
2	ชาย	43	ป.4	เกษตรกรรม	ผู้ช่วย ผจญ.
3	ชาย	62	ป.4	พระ	เจ้าอาวาส
4	หญิง	66	ไม่ได้เรียน	รับจ้าง	ชาวบ้าน
5	ชาย	40	ป.4	ทำสวน หาปลา	ชาวบ้าน
6	ชาย	69	ป.2	ว่างงาน	ชาวบ้าน
7	ชาย	48	ป.4	ค้าขาย	ชาวบ้าน
8	หญิง	52	ไม่ได้เรียน	แม่บ้าน	ชาวบ้าน
9	หญิง	47	ป.4	ว่างงาน	คนพิการ
10	ชาย	52	ป.4	โรงงานปูนฯ	ชาวบ้าน
11	ชาย	52	ป.4	ทำสวน	ชาวบ้าน
12	หญิง	35	ม.6	เลี้ยงเด็ก (ผดค.)	ผดค.
13	ชาย	36	ป.6	เลี้ยงสัตว์	ชาวบ้าน
14	ชาย	43	ป.6	หาปลา	ชาวบ้าน
15	หญิง	49	ป.4	ทำสวน	ชาวบ้าน
16	หญิง	38	ป.6	ค้าขาย	ชาวบ้าน
17	ชาย	54	ป.4	หาปลา	ชาวบ้าน
18	ชาย	56	ป.4	หาปลา	ชาวบ้าน
19	ชาย	54	ป.4	หาปลา	ชาวบ้าน
20	หญิง	40	ป.7	ค้าขาย	ชาวบ้าน
21	หญิง	42	ป.7	ค้าขาย	กลุ่มค้าปลา
22	หญิง	43	ป.4	ค้าปลา	ประธานแม่บ้าน
23	ชาย	59	ป.4	ค้าขาย	ผจญ.
24	ชาย	32	ป.ตรี	ค้าขาย	อบต.
25	ชาย	51	ป.4	โรงงานปูนฯ	ชาวบ้าน
26	ชาย	45	ป.4	เลี้ยงสัตว์	ชาวบ้าน
27	หญิง	55	ไม่ได้เรียน	หาปลา	ชาวบ้าน
ตัวแทนราชการ	ชาย	47	ป.โท	รับราชการ	หัวหน้าส่วนราชการ
ตัวแทนโรงงานฯ	ชาย	59	ป.ตรี	พนักงาน	กก.บ.ปูนฯ

ภาคผนวก จ

ขั้นตอนการประชุมเสวนาผลกระทบทางสุขภาพจากอุตสาหกรรมปูนซีเมนต์ตำบลบ้านสา

ณ อบต. วิเชตนคร อำเภอแจ้ห่ม ลำปาง

1. เริ่มประชุม เวลา 09.00 น.
2. เรียน รองผู้จัดการ บ.ปูนซีเมนต์ลำปาง รองนายก/ สมาชิก อบต. บ้านสา ผู้ใหญ่บ้าน /ผู้ช่วยผู้ใหญ่บ้าน. ประธานผู้สูงอายุ ประธานแม่บ้าน ประธาน อสม. ทั้ง หมู่ 1 และหมู่ 5 ตำบลบ้านสา
3. ชี้แจงวัตถุประสงค์ในการประชุมครั้งนี้

เพื่อศึกษาความคิดเห็นที่เป็น ข้อตกลงร่วมกันเกี่ยวกับภาวะสุขภาพของคนตำบลบ้านสา และแนวทางแก้ไข ระหว่างผู้มีส่วนได้ส่วนเสีย ได้แก่ ผู้นำในหมู่บ้าน และผู้ประกอบการ ในโรงงานปูนซีเมนต์ จำนวนทั้งหมด 17 คน

ซึ่งข้อมูลทั้งหมดได้เก็บรวบรวมมาจาก ระเบียนผู้ป่วย จากการสัมภาษณ์ประชาชน ทั้ง 2 หมู่ ดังที่หลายท่านทราบกันมาบ้างแล้ว ครับ

4. ข้อตกลงเบื้องต้น

ข้อตกลงกันในเบื้องต้น คือ

1. เป็นการประชุมเพื่อแสดงความคิดเห็นกับข้อมูลที่รวบรวมมาได้ร่วมกันเท่านั้น
2. เป็นการประชุมที่ประสงค์ให้มีข้อตกลงหรือแนวทางร่วมกันเท่านั้น และจะต้องไม่มีข้อขัดแย้งใดๆ ทั้งสิ้น
3. การประชุมวันนี้ถ้าท่านมีธุระจำเป็นที่สำคัญสามารถที่จะขอไปทำธุระได้ แต่ถ้าเป็นไปได้ขอความกรุณาท่านได้อยู่ร่วมแสดงความคิดเห็นตลอดการประชุม เพื่อหาแนวทางแก้ไขร่วมกัน

5. สำหรับขั้นตอนการนำเสนอในวันนี้ ประกอบด้วย

4 ด้านด้วยกัน ได้แก่

1. ภาวะสุขภาพด้านร่างกาย
2. ภาวะสุขภาพด้านจิตใจ
3. ภาวะสุขภาพด้านสังคม
4. ภาวะสุขภาพด้านจิตวิญญาณ

ภาคผนวก ฉ

สถิติที่ใช้ในการศึกษา

1. การคำนวณค่าความเชื่อมั่นของแบบสอบถาม โดยใช้สูตรสัมประสิทธิ์แอลฟาของครอนบาค(Cronbach Alpha Coefficient) (wiersma & Jurs, 1990 อ้างใน วิราพร พงศ์อาจารย์, 2542, หน้า 178)

จากสูตร

$$\alpha = \frac{N}{N - 1} \frac{\{1 - \sum Si^2\}}{S^2}$$

เมื่อ α หมายถึง ค่าสัมประสิทธิ์ของความเที่ยง

N หมายถึง จำนวนข้อคำถาม

Si^2 หมายถึง ความแปรปรวนของคะแนนแต่ละข้อ

S^2 หมายถึง ความแปรปรวนของคะแนนทั้งฉบับ

ภาคผนวก ข

การคำนวณดัชนีความตรงตามเนื้อหา(content validity index)(Davis, 1992 , pp 194-197) ดังนี้

ดัชนีความตรงตามเนื้อหา (content validity index)

$$= \frac{\text{จำนวนข้อที่เห็นด้วยตรงกัน}}{\text{จำนวนข้อทั้งหมด}}$$

ดัชนีความตรงตามเนื้อหาของแบบเก็บข้อมูลส่วนที่ 1 ผลกระทบทางสุขภาพ
ด้านร่างกายของประชากรตำบลบ้านสา อำเภอแจ้ห่ม จังหวัดลำปาง ตั้งแต่ ปี 2541 – 2545 ได้
จากค่าเฉลี่ยความตรงตามเนื้อหาของผู้ทรงคุณวุฒิ 3 ท่าน

ดัชนีความตรงตามเนื้อหาของผู้ทรงคุณวุฒิคนที่ 1 และคนที่ 2 เท่ากับ 1

ดัชนีความตรงตามเนื้อหาของผู้ทรงคุณวุฒิคนที่ 1 และคนที่ 3 เท่ากับ 1

ดัชนีความตรงตามเนื้อหาของผู้ทรงคุณวุฒิคนที่ 2 และคนที่ 3 เท่ากับ 1

$$\text{รวม} = 3$$

$$\text{จำนวนคู่ของผู้ทรงคุณวุฒิ} = 3$$

$$\text{ดังนั้นดัชนีความตรงตามเนื้อหาของผู้ทรงคุณวุฒิ} = 1$$

ดัชนีความตรงตามเนื้อหาของแบบสัมภาษณ์ข้อมูลส่วนที่ 2 การเจ็บป่วยและสาเหตุ
การเจ็บป่วยของกลุ่มตัวอย่าง หมู่ 1 และหมู่ 5 ได้จากค่าเฉลี่ยความตรงตามเนื้อหาของผู้
ทรงคุณวุฒิ 3 ท่าน

ดัชนีความตรงตามเนื้อหาของผู้ทรงคุณวุฒิคนที่ 1 และคนที่ 2 เท่ากับ .88

ดัชนีความตรงตามเนื้อหาของผู้ทรงคุณวุฒิคนที่ 1 และคนที่ 3 เท่ากับ .94

ดัชนีความตรงตามเนื้อหาของผู้ทรงคุณวุฒิคนที่ 2 และคนที่ 3 เท่ากับ .88

$$\text{รวม} = 2.7$$

$$\text{จำนวนคู่ของผู้ทรงคุณวุฒิ} = 3$$

$$\text{ดังนั้นดัชนีความตรงตามเนื้อหาของผู้ทรงคุณวุฒิ} = .9$$

ดัชนีความตรงตามเนื้อหาของแบบสัมภาษณ์ข้อมูลส่วนที่ 3 ผลกระทบทางสุขภาพ
ด้านจิตใจ ด้านสังคม และด้านจิตวิญญาณ ของกลุ่มตัวอย่าง ในหมู่ 1 และหมู่ 5 ได้จากค่าเฉลี่ย
ความตรงตามเนื้อหาของผู้ทรงคุณวุฒิ 3 ท่าน

ดัชนีความตรงตามเนื้อหาของผู้ทรงคุณวุฒิคนที่ 1 และคนที่ 2 เท่ากับ .92

ดัชนีความตรงตามเนื้อหาของผู้ทรงคุณวุฒิคนที่ 1 และคนที่ 3 เท่ากับ .96

ดัชนีความตรงตามเนื้อหาของผู้ทรงคุณวุฒิคนที่ 2 และคนที่ 3 เท่ากับ .91

รวม = 2.79

จำนวนคู่ของผู้ทรงคุณวุฒิ = 3

ดังนั้นดัชนีความตรงตามเนื้อหาของผู้ทรงคุณวุฒิ = .93

ดัชนีความตรงตามเนื้อหาของแบบสัมภาษณ์ส่วนที่ 4 ข้อมูลเชิงคุณภาพเกี่ยวกับผลกระทบต่อสุขภาพทั้ง 4 ด้านของกลุ่มตัวอย่าง ในหมู่ 1 และหมู่ 5 ได้จากค่าเฉลี่ยความตรงตามเนื้อหาของผู้ทรงคุณวุฒิ 3 ท่าน

ดัชนีความตรงตามเนื้อหาของผู้ทรงคุณวุฒิคนที่ 1 และคนที่ 2 เท่ากับ .83

ดัชนีความตรงตามเนื้อหาของผู้ทรงคุณวุฒิคนที่ 1 และคนที่ 3 เท่ากับ .83

ดัชนีความตรงตามเนื้อหาของผู้ทรงคุณวุฒิคนที่ 2 และคนที่ 3 เท่ากับ .83

รวม = 2.5

จำนวนคู่ของผู้ทรงคุณวุฒิ = 3

ดังนั้นดัชนีความตรงตามเนื้อหาของผู้ทรงคุณวุฒิ = .83

ดัชนีความตรงตามเนื้อหาส่วนที่ 5 ความคิดเห็นที่เป็นข้อตกลงร่วมกันเกี่ยวกับผลกระทบทางสุขภาพ และแนวทางแก้ไข ระหว่างผู้มีส่วนได้ส่วนเสีย ได้จากค่าเฉลี่ยความตรงตามเนื้อหาของผู้ทรงคุณวุฒิ 3 ท่าน

ดัชนีความตรงตามเนื้อหาของผู้ทรงคุณวุฒิคนที่ 1 และคนที่ 2 เท่ากับ .67

ดัชนีความตรงตามเนื้อหาของผู้ทรงคุณวุฒิคนที่ 1 และคนที่ 3 เท่ากับ .1

ดัชนีความตรงตามเนื้อหาของผู้ทรงคุณวุฒิคนที่ 2 และคนที่ 3 เท่ากับ .67

รวม = 2.34

จำนวนคู่ของผู้ทรงคุณวุฒิ = 3

ดังนั้นดัชนีความตรงตามเนื้อหาของผู้ทรงคุณวุฒิ = .78

ดัชนีความตรงตามเนื้อหาทั้งหมด 5 ส่วน ได้จากค่าเฉลี่ยความตรงตามเนื้อหาของผู้
ทรงคุณวุฒิ 3 ท่าน

ดัชนีความตรงตามเนื้อหาของผู้ทรงคุณวุฒิคนที่ 1 และคนที่ 2 เท่ากับ ..86

ดัชนีความตรงตามเนื้อหาของผู้ทรงคุณวุฒิคนที่ 1 และคนที่ 3 เท่ากับ ..95

ดัชนีความตรงตามเนื้อหาของผู้ทรงคุณวุฒิคนที่ 2 และคนที่ 3 เท่ากับ .86

รวม = 2.67

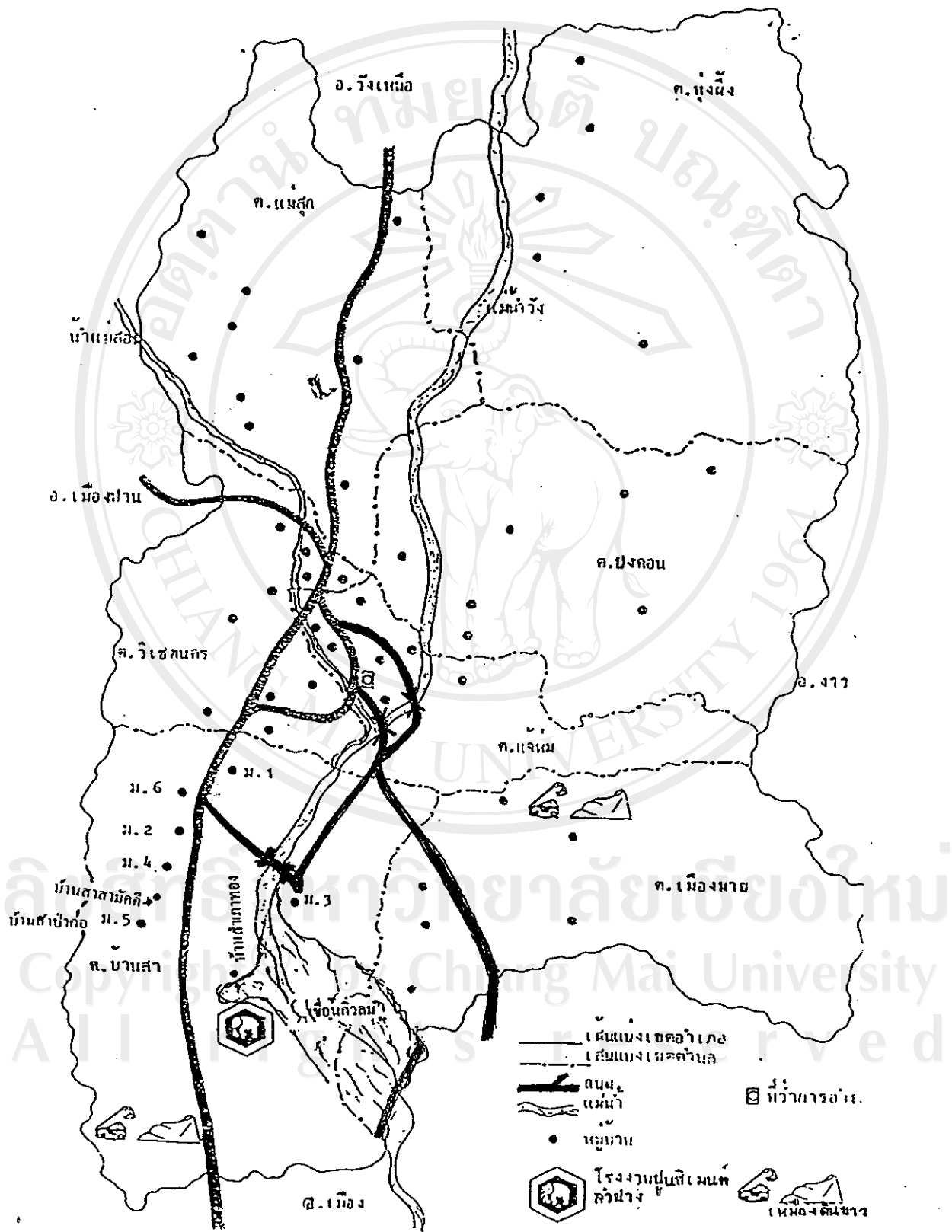
จำนวนของผู้ทรงคุณวุฒิ = 3

ดังนั้นดัชนีความตรงตามเนื้อหาของผู้ทรงคุณวุฒิ = .89

ลิขสิทธิ์มหาวิทยาลัยเชียงใหม่
Copyright© by Chiang Mai University
All rights reserved

ภาคผนวก ข

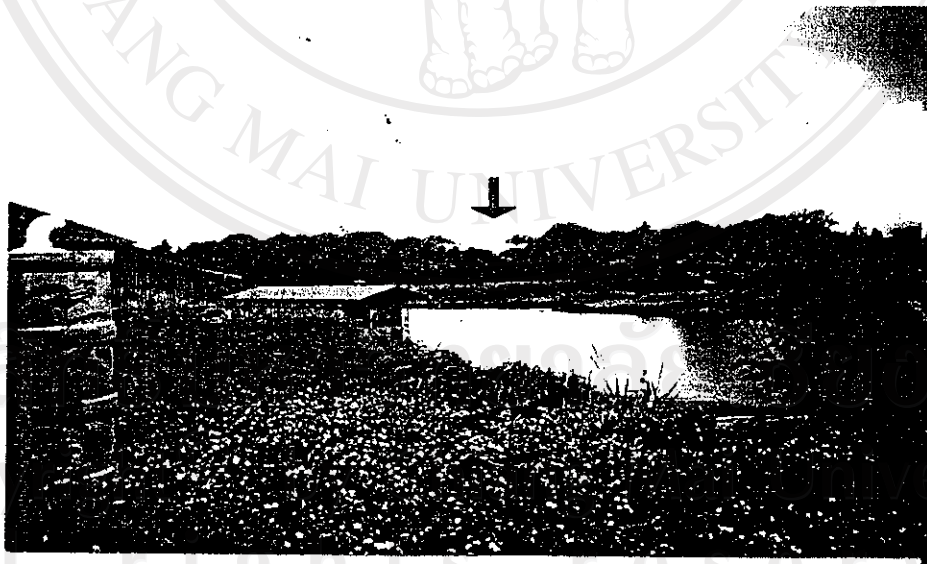
แผนที่สังเขป
ตำบลบ้านเสา อำเภอน้ำขุ่น ลำปาง



ภาคผนวก ฅ



การประชุมเสวนากลุ่มผู้ที่มีส่วนได้ส่วนเสียจากโรงงานปูนฯ จำนวน 17 คน



ภาพเหมืองหินปูนบนภูเขา เมื่อมองจากบ้านสำเภาทอง โดยมีน้ำจากเขื่อนกั้นวลมกั้นตรงกลาง

ภาคผนวก ญ

รายนามผู้ทรงคุณวุฒิ

1. รองศาสตราจารย์รุจิภาส ภู่อสว่าง ภาควิชาการพยาบาลสาธารณสุข
คณะพยาบาลศาสตรมหาวิทาลัยเชียงใหม่
2. อาจารย์ ทศนีย์ ศรีจันทร์ กลุ่มงานส่งเสริมสุขภาพ สำนักงานสาธารณสุข
จังหวัดลำปาง
3. อาจารย์อรนุช ฤทธิจิตเพียร สำนักงานสิ่งแวดล้อมเขต 10 ลำปาง กระทรวง
วิทยาศาสตร์และเทคโนโลยี

ลิขสิทธิ์มหาวิทยาลัยเชียงใหม่
Copyright© by Chiang Mai University
All rights reserved

ประวัติผู้เขียน

ชื่อ สกุล

นายชุมพล จันทร์สุนย์

วัน เดือน ปีเกิด

23 มีนาคม 2509

ประวัติการศึกษา

พ.ศ. 2528

มัธยมศึกษาตอนปลาย

พ.ศ. 2530

โรงเรียนพิริยาลัย อำเภอเมือง จังหวัดแพร่

พ.ศ. 2535

เจ้าพนักงานสาธารณสุข (พนักงานอนามัย)

วิทยาลัยการสาธารณสุขภาคเหนือ จังหวัดพิษณุโลก

สาธารณสุขศาสตรบัณฑิต

มหาวิทยาลัยสุโขทัยธรรมาราช

ประสบการณ์ทำงาน

พ.ศ. 2536- 2539

หัวหน้าสถานีอนามัย

สำนักงานสาธารณสุขจังหวัดลำปาง

พ.ศ. 2540 -- ปัจจุบัน

นักวิชาการสาธารณสุข

ฝ่ายส่งเสริมสุขภาพ โรงพยาบาลเจ้าหมื่น

สำนักงานสาธารณสุขจังหวัดลำปาง