

บทที่ 1

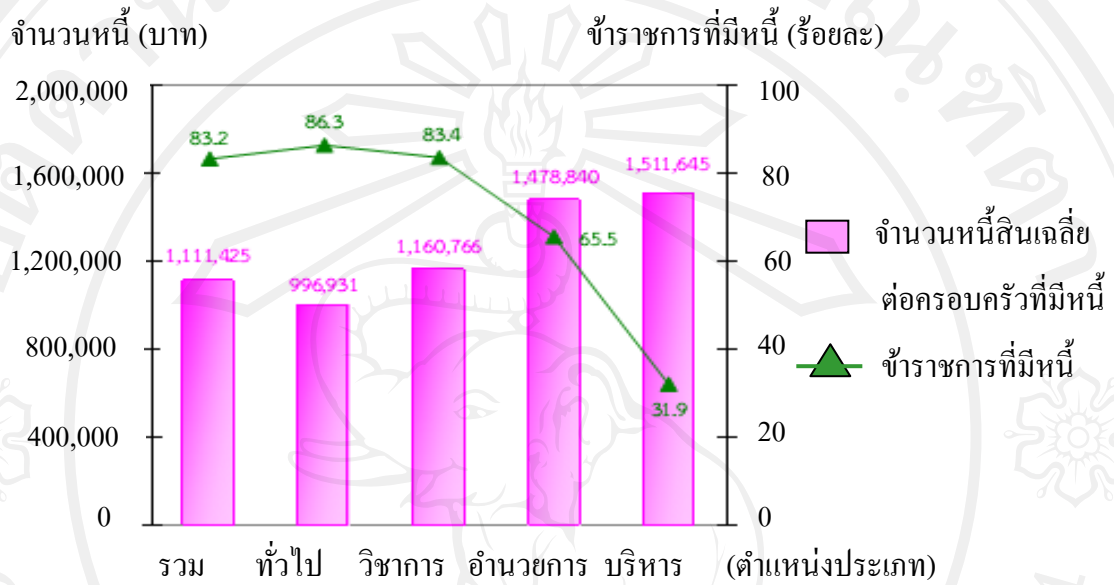
บทนำ

1.1 ที่มาและความสำคัญของปัญหา

ในภาวะของเศรษฐกิจปัจจุบันแม้ว่ารายได้ของคนไทยเฉลี่ยเพิ่มขึ้นทุกปี ค่าใช้จ่ายในการครองชีพก็ขยับตัวสูงขึ้นเกือบทุกภูมิภาค สินค้าอุปโภคบริโภครวมทั้งเครื่องอำนวยความสะดวกในชีวิตประจำวันต้องหาซื้อได้ด้วยเงินและโดยธรรมชาติของมนุษย์ล้วนต้องการกินดีอยู่ดี มีสิ่งของเครื่องใช้ทัดเทียมผู้อื่น แต่ในความเป็นจริงแล้วความเป็นอยู่ รายได้แต่ละครอบครัวย่อมแตกต่างกัน ปัจจัยเหล่านี้ล้วนทำให้ไม่สามารถที่จะหาซื้อของมาสนองความต้องการของคนได้ทันที ดังนั้นวิธีการที่จะบำบัดความต้องการที่จะได้สิ่งของเหล่านี้มาจึงจำเป็นต้องใช้วิธีการผ่อนชำระ เช่าซื้อ หรือกู้ยืม จึงเกิดธุรกิจเช่าซื้อ และธุรกิจเงินกู้นอกระบบ ซึ่งธุรกิจเหล่านี้มักมีอัตราดอกเบี้ยที่สูงสร้างภาระแก่ผู้บริโภคเป็นอันมาก ตามรายงานของสำนักสถิติแห่งชาติพบว่าแนวโน้มค่าใช้จ่ายและภาวะหนี้สินของประชาชนเพิ่มขึ้นในทุกๆปี โดยเฉพาะกลุ่มอาชีพรับราชการ จากผลการสำรวจในปี พ.ศ.2555 ครอบครัวของข้าราชการทุกประเภทและระดับตำแหน่งมีหนี้สินร้อยละ 83.2 จำนวนหนี้สินเฉลี่ย 1,111,425 บาทต่อครอบครัว เมื่อเปรียบเทียบกับรายได้และหนี้สินต่อรายได้ของครอบครัวข้าราชการในปี 2551-2555 พบว่ารายได้มีแนวโน้มเพิ่มขึ้นอย่างต่อเนื่องจาก 41,139 บาทในปี 2551 เป็น 49,915 บาทในปี 2555 สำหรับหนี้สินต่อรายได้ของครอบครัวข้าราชการพบว่าเพิ่มขึ้นอย่างต่อเนื่องจาก 18.2 เท่าในปี 2551 เป็น 22.3 เท่าในปี 2555 (สำนักงานสถิติแห่งชาติ, 2556)

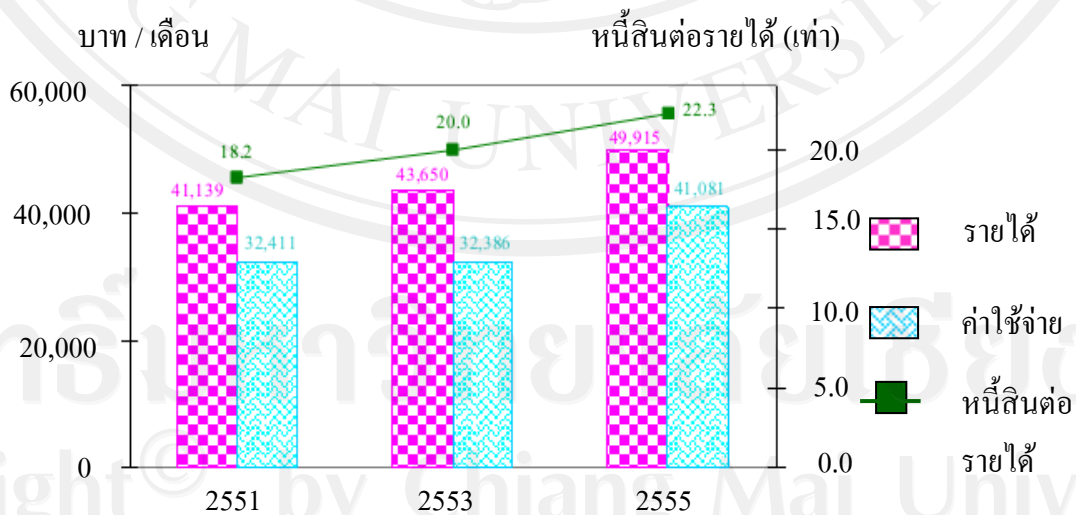
ธนาคารออมสิน เปิดให้บริการทางการเงินภายใต้ชื่อ สินเชื่อสวัสดิการ ขึ้นมาเพื่อลดปัญหาหนี้สินของประชาชนที่มีแนวโน้มเพิ่มมากขึ้น ได้เน้นการให้บริการในลักษณะไม่แสวงหากำไร แต่ให้ดำเนินการเพื่อสร้างโอกาส สร้างรายได้ สร้างความเข้มแข็งให้ชุมชน และสร้างทักษะให้กับประชาชน โดยมุ่งไปสู่การเป็นธนาคารเพื่อพัฒนาสังคมและชุมชน รวมทั้งการเร่งขยายธุรกรรมการให้บริการทางการเงินในระบบแก่ประชาชนที่เดือดร้อน ปรับเปลี่ยนนโยบายและเป้าหมายซึ่งเคยเป็นเพียงธนาคารเพื่อการออมเพียงอย่างเดียว มาสู่การเป็นธนาคารเพื่อประชาชนและสังคมมากขึ้น

เป็นธนาคารที่ส่งเสริมให้เกิดการพัฒนาอาชีพ และบรรเทาปัญหาหนี้สินทั้งในและนอกระบบ เพื่อ
 ความเป็นอยู่ที่ดีและส่งเสริมสวัสดิภาพที่ดีแก่ประชาชน



ที่มา : สำนักงานสถิติแห่งชาติ

รูปที่ 1.1 แสดงร้อยละของครอบครัวชำระหนี้ที่มีหนี้ และจำนวนหนี้สินเฉลี่ยต่อครอบครัวที่มีหนี้
 จำแนกตามประเภทของชำระหนี้ (ปี 2555)



ที่มา : สำนักงานสถิติแห่งชาติ

รูปที่ 1.2 แสดงการเปรียบเทียบรายได้ ค่าใช้จ่าย และหนี้สินต่อรายได้ (ปี 2551-2555)

สินเชื่อสวัสดิการเริ่มให้บริการในปี พ.ศ.2523 เป็นสินเชื่อบุคคลที่ให้อำนาจเงินสำหรับข้าราชการ พนักงานรัฐวิสาหกิจหรือพนักงานหน่วยงานเอกชน พนักงานองค์กรของรัฐและลูกจ้างหน่วยงานดังกล่าว โดยใช้บุคคลในหน่วยงานเดียวกันเป็นคนค้ำประกัน วัตถุประสงค์เพื่อส่งเสริมสวัสดิภาพมาตรฐานการดำรงชีวิต จึงถือเป็นหนึ่งทางเลือกเมื่อมีความจำเป็นต้องใช้เงินทุน และสามารถผ่อนชำระในอัตราเงินงวดที่ไม่มาก สินเชื่อสวัสดิการจะแบ่งออกเป็น 5 ประเภทตามคุณสมบัติผู้กู้และวัตถุประสงค์ของการกู้เงิน ได้แก่ สินเชื่อสวัสดิการสำหรับข้าราชการและพนักงานรัฐวิสาหกิจ สินเชื่อเพื่อส่งเสริมคุณภาพชีวิตพนักงานรัฐวิสาหกิจ สินเชื่อสวัสดิการสำหรับพนักงานหน่วยงานเอกชน สินเชื่อเพื่อส่งเสริมคุณภาพชีวิตพนักงานหน่วยงานเอกชน และสินเชื่อสวัสดิการสำหรับข้าราชการบำนาญโดยใช้น้ำหนึ่งจกทกทอดเป็นหลักประกัน (งานธุรกิจสินเชื่อธนาคารออมสิน, 2555)

ธนาคารออมสินสาขาเชียงใหม่ เปิดดำเนินการเมื่อปี พ.ศ.2539 เพื่อส่งเสริมการออมแก่เยาวชนและประชาชนทั่วไป และเพื่อกระตุ้นการขยายตัวของเศรษฐกิจในท้องถิ่นอำเภอเชียงใหม่ ซึ่งเป็น 1 ใน 5 ของธนาคารที่ให้บริการด้านสินเชื่อในพื้นที่อำเภอเชียงใหม่ โดยแรกเริ่มได้ให้บริการเงินฝากและบริการสินเชื่อไปพร้อมๆกัน การให้บริการด้านสินเชื่อในระยะแรกธนาคารได้เร่งปล่อยสินเชื่อสวัสดิการให้กับข้าราชการ ลูกจ้าง และพนักงานรัฐวิสาหกิจ ในเขตพื้นที่อำเภอเชียงใหม่ ซึ่งการขยายตัวของสินเชื่อประเภทนี้มีสัดส่วนที่สูงกว่าสินเชื่อทุกประเภท ทั้งนี้เพราะความต้องการสินเชื่อในท้องถิ่นมีปริมาณสูง เนื่องจากเป็นพื้นที่สามเหลี่ยมเศรษฐกิจ มีท่าเรือซึ่งเป็นประตูการค้าระหว่างประเทศไทยกับประเทศลุ่มแม่น้ำโขงตอนบน มีแหล่งโบราณสถานที่สำคัญจึงเป็นที่ตั้งของศูนย์ราชการจำนวนมาก ปัจจุบันธนาคารออมสินสาขาเชียงใหม่ได้ให้บริการสินเชื่อสวัสดิการเป็นจำนวนเงินกว่า 236,726,903.50 บาท แต่ด้วยสภาพเศรษฐกิจที่แม้รายได้จะเพิ่มขึ้นทุกๆปี แต่ค่าใช้จ่ายก็ยั้วตัวสูงขึ้นตาม ส่งผลกระทบให้ผู้กู้สินเชื่อสวัสดิการหลายรายไม่สามารถส่งคืนเงินกู้ได้ตามกำหนด ก่อให้เกิดหนี้ค้างชำระจำนวนมาก โดยเฉพาะสินเชื่อสวัสดิการที่มีหนี้ค้างเพิ่มขึ้นอย่างต่อเนื่องจาก 4,842,003.04 บาทเมื่อเดือนธันวาคม 2555 เพิ่มขึ้นเป็น 7,437,024.60 บาทในเดือนมกราคม 2556 และเพิ่มขึ้นสูงสุดถึง 17,296,305.20 บาทในเดือนกุมภาพันธ์ 2556 ถือเป็นสินเชื่อที่มีหนี้ค้างชำระสูงที่สุดและเพิ่มขึ้นอย่างรวดเร็วของธนาคารออมสินสาขาเชียงใหม่ และหากขาดการชำระเกิน 3 เดือนขึ้นไปจะก่อให้เกิดเป็นสินเชื่อที่ไม่ก่อให้เกิดรายได้ (NPL: Non

Performing Loan) ซึ่งส่งผลกระทบต่อรายได้และผลการดำเนินงานของธนาคาร (งานธุรกิจสินเชื่อธนาคารออมสิน, 2556)

การให้สินเชื่อถึงแม้ว่าจะเป็นธุรกิจที่เป็นแหล่งที่มาของรายได้ส่วนหนึ่งของธนาคาร เนื่องจากเป็นการนำเงินที่รับฝากจากประชาชนไปใช้ประโยชน์ให้เกิดดอกผลซึ่งธนาคารมีพันธะต้องจ่ายคืน แต่ก็เป็หนี้สินทรัพย์ที่มีความเสี่ยงมากเพราะอาจเกิดความเสียหายแก่ธนาคาร จากการค้างชำระของลูกค้านี้ เนื่องจากการพิจารณาให้สินเชื่อที่ไม่เหมาะสม ดังนั้นการพิจารณาให้สินเชื่อจึงต้องกระทำด้วยความระมัดระวัง และสอดคล้องกับระยะเวลาของเงินฝากที่ธนาคารมีอยู่ การบริหารสินเชื่อของธนาคารจึงมีผลกระทบโดยตรงต่อการลงทุนหรือการเพิ่มอำนาจการบริ โภค และมีผลทางอ้อมต่อการพัฒนา และความเจริญทางเศรษฐกิจของประเทศ

ดังนั้น การศึกษานี้เป็นการศึกษาปัจจัยที่มีผลต่อหนี้ค้างชำระสินเชื่อสวัสดิการของธนาคารออมสินสาขาเชียงใหม่ จังหวัดเชียงใหม่ เพื่อนำไปใช้เป็นแนวทางในการวิเคราะห์สินเชื่อ อันเป็นการป้องกันการเกิดหนี้ค้างชำระที่เกิดจากการให้สินเชื่อในอนาคต และยังสามารนำไปเป็นแนวทางในการปรับโครงสร้างหนี้ และติดตามหนี้ค้างชำระที่เกิดขึ้นได้ต่อไป

1.2 วัตถุประสงค์ของการศึกษา

เพื่อการวิเคราะห์หาปัจจัยที่มีผลต่อหนี้ค้างชำระของสินเชื่อสวัสดิการของธนาคารออมสินสาขาเชียงใหม่ จังหวัดเชียงใหม่

1.3 ประโยชน์ที่คาดว่าจะได้รับจากการศึกษา

การศึกษานี้จะเป็นประโยชน์ต่อการวางแผนนโยบายและวิธีการให้สินเชื่อ โดยการกำหนดกฎเกณฑ์และระเบียบ และการให้สินเชื่ออย่างรัดกุม รวมไปถึงการทำแผนป้องกันไม่ให้เกิดการค้างชำระหนี้ของลูกค้าหรือให้มีการค้างชำระหนี้ให้น้อยที่สุด

1.4 แนวคิดในการศึกษา

จากการศึกษาทฤษฎีและทบทวนวรรณกรรมที่เกี่ยวข้อง พบว่าลักษณะต่างๆ ที่มีนัยสำคัญทางสถิติ ซึ่งส่งผลการก่อให้เกิดหนี้ค้างชำระมีทั้งลักษณะที่เป็นปัจจัยทางการเงินและไม่ใชปัจจัยทางการเงินที่เห็นว่าเหมาะสมกับการวิจัยมาและเป็นแนวทางในการสร้างแบบจำลองซึ่งสามารถ

สรุปถึงปัจจัยต่างๆ ที่คาดว่าจะก่อให้เกิดหนี้ ได้แก่ รายได้ของผู้กู้ อายุของผู้กู้ อาชีพของผู้กู้ วงเงินกู้ สถานภาพของผู้กู้ ระยะเวลาผ่อนชำระที่เหลืออยู่ รายจ่ายของผู้กู้ต่อเดือน สัดส่วนภาระหนี้คงเหลือต่อวงเงินกู้ และประสิทธิภาพในการทำงาน รวมไปถึงภัยที่นำมาเป็นกรอบในการวิเคราะห์ความเสี่ยงของการเกิดหนี้จำนวนทั้งหมด 9 ปัจจัย

1.5 ขอบเขตของการศึกษา

ประชากรที่ใช้ในการศึกษาคครั้งนี้คือลูกหนี้สินเชื่อสวัสดิการของธนาคารออมสินสาขาเชียงใหม่ ข้อมูล ณ วันที่ 1 มีนาคม 2556 ทั้งหมดจำนวน 335 ราย โดยข้อมูลในการวิจัยเป็นข้อมูลทุติยภูมิ (Secondary Data) คือข้อมูลลูกหนี้สินเชื่อสวัสดิการจากระบบงานสินเชื่อของธนาคารออมสิน และทำการเก็บข้อมูลจากแฟ้มลูกหนี้รายตัว รวมไปถึงการใช้ข้อมูลจากเอกสารที่เกี่ยวข้อง

1.6 นิยามศัพท์ที่เกี่ยวข้อง

สินเชื่อ หมายถึง ความสามารถในการกู้ยืมหรือความสามารถในการซื้อสินค้าเป็นเงินเชื่อ โดยมีค้ำประกันสัญญาว่าจะชำระคืนในอนาคต

สินเชื่อสวัสดิการ หมายถึง สินเชื่อประเภทบุคคลวัตถุประสงค์เพื่อการอุปโภคและบริโภค ใช้บุคคลหรือหลักทรัพย์ในการค้ำประกันสินเชื่อ แบ่งออกเป็น 5 ประเภทตามคุณสมบัติผู้กู้และวัตถุประสงค์ของการกู้เงิน ได้แก่ สินเชื่อสวัสดิการสำหรับข้าราชการและพนักงานรัฐวิสาหกิจ สินเชื่อเพื่อส่งเสริมคุณภาพชีวิตพนักงานรัฐวิสาหกิจ สินเชื่อสวัสดิการสำหรับพนักงานหน่วยงานเอกชน สินเชื่อเพื่อส่งเสริมคุณภาพชีวิตพนักงานหน่วยงานเอกชน และสินเชื่อสวัสดิการสำหรับข้าราชการบำนาญโดยใช้บำเหน็จตกทอดเป็นหลักประกัน

ปัจจัยที่มีผล หมายถึง ปัจจัยหลักหรือปัจจัยสำคัญที่มีผลการเกิดหนี้ค้างชำระของสินเชื่อสวัสดิการของธนาคารออมสินสาขาเชียงใหม่ จังหวัดเชียงใหม่

หนี้ค้างชำระ หมายถึง สินเชื่อสวัสดิการที่ผู้กู้ได้กู้ยืมไปใช้เพื่อใช้ในการอุปโภคบริโภคแล้วไม่สามารถนำเงินต้นพร้อมดอกเบี้ยมาชำระได้ภายในเวลาที่กำหนด โดยคิดการค้างชำระตั้งแต่ 1 งวดขึ้นไป

เกณฑ์การจัดชั้นหนี้ หมายถึง การพิจารณาคุณภาพของลูกหนี้โดยการวิเคราะห์โครงการและความเป็นไปได้ทางธุรกิจของลูกหนี้ การวิเคราะห์ห้บการเงิน กระแสเงินสด และความสามารถ

ในการจ่ายชำระหนี้ตามกำหนด ทั้งนี้ต้องไม่เกินระยะเวลาของการค้างชำระที่เป็นเกณฑ์ในการจัด
ชั้น โดยการแบ่งออกเป็น 6 ระดับตามคุณภาพของลูกหนี้ ประกอบด้วย ลูกหนี้ชั้นปกติ ลูกหนี้ชั้น
กล่าวถึงเป็นพิเศษ ลูกหนี้ชั้นต่ำกว่ามาตรฐาน ลูกหนี้ชั้นสงสัย ลูกหนี้ชั้นสงสัยจะสูญ และลูกหนี้ชั้น
สูญ

วงเงินกู้ หมายถึง จำนวนเงินที่ลูกหนี้สินเชื่อสวัสดิการของธนาคารออมสินสาขาเชียงใหม่
กู้ยืมตามระยะเวลาที่กำหนด