

### บทที่ 3

#### การค้าชายแดนระหว่างประเทศไทยกับสปป.ลาว

##### 3.1 การค้าระหว่างประเทศ ระหว่างประเทศไทยและสปป.ลาว

ประเทศลาวนำเข้าสินค้าจากประเทศไทยมากที่สุด ประมาณร้อยละ 50 ของการนำเข้าทั้งหมด แต่เนื่องจากประเทศลาวมีประชากรเพียง 5-7 ล้านคน ทำให้มีปริมาณการค้ามีจำนวนไม่มากนัก ประเทศไทยได้ให้สิทธิพิเศษด้านภาษีศุลกากร AISP กับประเทศลาว โดยได้รับยกเว้นอากรหรือลดอัตราอากร เพื่อเพิ่มการส่งออกสินค้ามายังประเทศไทย

##### 3.1.1 การค้ารวม

ในปี 2554 ภาวะการค้าระหว่างไทยกับสปป.ลาว มีมูลค่าการค้ารวม 118,023.08 ล้านบาท เพิ่มขึ้นร้อยละ 28.93 โดยไทยส่งออกไปยัง สปป.ลาว มีมูลค่า 83,534.30 ล้านบาท เพิ่มขึ้นร้อยละ 23.56 และไทยนำเข้าจาก สปป.ลาว มีมูลค่า 34,488.78 ล้านบาท เพิ่มขึ้นร้อยละ 44.09 โดยไทยยังคงเกินดุลการค้ากับ สปป.ลาว ประมาณ 49,045.52 ล้านบาท

สำหรับปี 2555 (ม.ค.-ส.ค.) ภาวะการค้าระหว่างไทยกับสปป.ลาว มีมูลค่า 101,526.20 ล้านบาท เพิ่มขึ้นร้อยละ 33.73 จากช่วงเดียวกันของปีก่อน โดยไทยส่งออกไปยังสปป.ลาว มีมูลค่า 75,350.19 ล้านบาท เพิ่มขึ้นร้อยละ 40.90 จากช่วงเดียวกันของปีก่อน และไทยนำเข้าจากสปป.ลาว มีมูลค่า 26,176.01 ล้านบาท เพิ่มขึ้นร้อยละ 16.65 จากช่วงเดียวกันของปีก่อน โดยไทยยังคงเกินดุลการค้ากับสปป.ลาว คิดเป็นมูลค่า 49,174.18 ล้านบาท

##### ตารางที่ 3.1 การค้าระหว่างประเทศไทยกับสปป.ลาว

รายการ	มูลค่า : ล้านบาท			
	2553	2554	2554 (ม.ค.-ส.ค.)	2555 (ม.ค.-ส.ค.)
มูลค่าการค้า	91,541.73	118,023.08	75,918.65	101,526.20
การส่งออก	67,606.02	85,534.30	55,479.13	75,350.19
การนำเข้า	23,935.72	34,488.78	22,439.52	26,176.01
ดุลการค้า	43,670.30	49,045.52	31,039.61	49,174.18

ที่มา : ศูนย์เทคโนโลยีสารสนเทศและการสื่อสาร สำนักงานปลัดกระทรวงพาณิชย์ โดยความร่วมมือจากกรมศุลกากร

สำหรับสินค้าส่งออกของไทยไปยังสปป.ลาว ในปี 2555 (ม.ค.-ส.ค.) โดยสินค้าที่ไทยส่งออกไปสปป.ลาวมากที่สุด คือ น้ำมันสำเร็จรูป มีมูลค่า 18,207.0 ล้านบาท เพิ่มขึ้นร้อยละ 34.78 จากช่วงเดียวกันของปีก่อน (ม.ค.-ส.ค. 2554 มีมูลค่า 13,508.2 ล้านบาท) คิดเป็นสัดส่วนร้อยละ 24.16 ของมูลค่าการส่งออกสินค้าทั้งหมด รองลงมา ได้แก่ รถยนต์ อุปกรณ์และส่วนประกอบ มีมูลค่า 7,951.8 ล้านบาท เพิ่มขึ้นร้อยละ 67.14 จากช่วงเดียวกันของปีก่อน (ม.ค.-ส.ค. 2554 มีมูลค่า 4,757.6 ล้านบาท) เครื่องคอมพิวเตอร์ อุปกรณ์และส่วนประกอบ มีมูลค่า 5,354.7 ล้านบาท เพิ่มขึ้นร้อยละ 471.97 จากช่วงเดียวกันของปีก่อน (ม.ค.-ส.ค. 2554 มีมูลค่า 936.2 ล้านบาท) เหล็ก เหล็กกล้า และผลิตภัณฑ์ มีมูลค่า 4,709.6 ล้านบาท เพิ่มขึ้นร้อยละ 38.41 จากช่วงเดียวกันของปีก่อน (ม.ค.-ส.ค. 2554 มีมูลค่า 3,402.6 ล้านบาท) และ เครื่องจักรกลและส่วนประกอบของเครื่อง มีมูลค่า 4,472.9 ล้านบาท เพิ่มขึ้นร้อยละ 59.23 จากช่วงเดียวกันของปีก่อน (ม.ค.-ส.ค. 2554 มีมูลค่า 2,809.1 ล้านบาท) ตามลำดับ ดังแสดงในตารางที่ 3.2

ตารางที่ 3.2 สินค้า 5 อันดับแรกที่ไทยส่งออกไปยังสปป.ลาว

อันดับ	สินค้า	มูลค่า : ล้านบาท			
		2553	2554	2554 (ม.ค.-ส.ค.)	2555 (ม.ค.-ส.ค.)
1	น้ำมันสำเร็จรูป	14,601.8	20,321.7	13,508.2	18,207.0
2	รถยนต์ อุปกรณ์และส่วนประกอบ	6,536.7	3,989.2	4,757.6	7,951.8
3	เครื่องคอมพิวเตอร์ อุปกรณ์และส่วนประกอบ	859.0	799.4	936.2	5,354.7
4	เหล็ก เหล็กกล้า และผลิตภัณฑ์	4,586.0	2,951.7	3,402.6	4,709.6
5	เครื่องจักรกลและส่วนประกอบของเครื่อง	5,367.4	2,456.0	2,809.1	4,472.9
	อื่นๆ	35,655.0	43,121.1	28,065.4	34,654.1
	รวมทั้งสิ้น	67,606.0	83,534.3	53,479.1	75,350.2

ที่มา : ศูนย์เทคโนโลยีสารสนเทศและการสื่อสาร สำนักงานปลัดกระทรวงพาณิชย์ โดยความร่วมมือจากกรมศุลกากร

สำหรับสินค้านำเข้าของไทยมาจากสปป.ลาว ในปี 2555 (ม.ค.-ธ.ค.) โดยสินค้านำเข้าที่ไทยนำเข้ามาจากสปป.ลาวมากที่สุด คือ สินแร่โลหะอื่นๆ เศษโลหะและผลิตภัณฑ์ มีมูลค่า 11,785.8 ล้านบาท เพิ่มขึ้นร้อยละ 16.40 จากช่วงเดียวกันของปีก่อน (ม.ค.-ธ.ค. 2554 มีมูลค่า 10,125.0 ล้านบาท) คิดเป็นสัดส่วน เพิ่มขึ้นร้อยละ 45.03 ของมูลค่าการนำเข้าสินค้าทั้งหมด รองลงมา ได้แก่ เชื้อเพลิงอื่นๆ มีมูลค่า 9,806.2 ล้านบาท เพิ่มขึ้นร้อยละ 17.69 จากช่วงเดียวกันของปีก่อน (ม.ค.-ธ.ค. 2554 มีมูลค่า 8,332.5 ล้านบาท) ไม้ซุง ไม้แปรรูป และผลิตภัณฑ์ มีมูลค่า 1,316.6 ล้านบาท เพิ่มขึ้นร้อยละ 14.62 จากช่วงเดียวกันของปีก่อน (ม.ค.-ธ.ค. 2554 มีมูลค่า 1,148.7 ล้านบาท) พืชและผลิตภัณฑ์จากพืช มีมูลค่า 906.0 ล้านบาท ลดลงร้อยละ 38.41 จากช่วงเดียวกันของปีก่อน (ม.ค.-ธ.ค. 2554 มีมูลค่า 965.0 ล้านบาท) และผัก ผลไม้และของปรุงแต่งที่ทำจากผัก ผลไม้ มีมูลค่า 634.0 ล้านบาท เพิ่มขึ้นร้อยละ 62.79 จากช่วงเดียวกันของปีก่อน (ม.ค.-ธ.ค. 2554 มีมูลค่า 389.4 ล้านบาท) ตามลำดับ ดังแสดงในตารางที่ 3.3

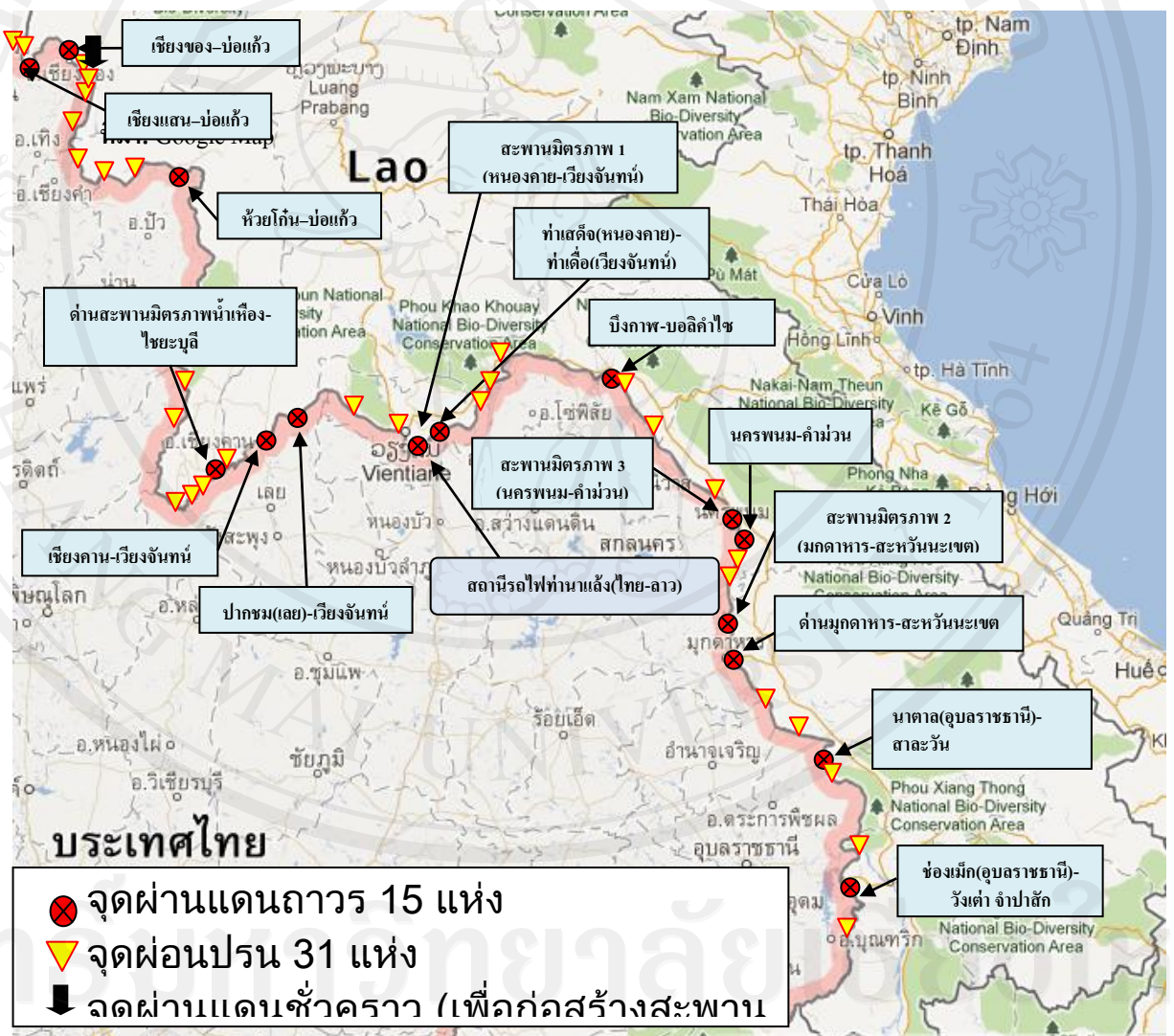
ตารางที่ 3.3 สินค้า 5 อันดับแรกที่ไทยนำเข้ามาจากสปป.ลาว

อันดับ	สินค้า	มูลค่า : ล้านบาท			
		2553	2554	2554 (ม.ค.-ธ.ค.)	2555 (ม.ค.-ธ.ค.)
1	สินแร่โลหะอื่นๆ เศษโลหะและผลิตภัณฑ์	9,949.5	15,156.4	10,125.0	11,785.8
2	เชื้อเพลิงอื่นๆ	8,638.7	13,802.0	8,332.5	9,806.2
3	ไม้ซุง ไม้แปรรูป และผลิตภัณฑ์	1,641.2	1,555.9	1,148.7	1,316.6
4	พืชและผลิตภัณฑ์จากพืช	949.2	1,238.5	965.0	906.0
5	ผัก ผลไม้และของปรุงแต่งที่ทำจากผัก ผลไม้	339.6	661.7	389.4	634.0
	อื่นๆ	2,417.5	2,074.4	1,315.4	1,517.6
	รวมทั้งสิ้น	23,935.7	34,488.8	18,885.7	22,742.5

ที่มา : ศูนย์เทคโนโลยีสารสนเทศและการสื่อสาร สำนักงานปลัดกระทรวงพาณิชย์ โดยความร่วมมือจากกรมศุลกากร

**ช่องทางการนำเข้า – ส่งออกสินค้าชายแดนไทย - ลาว**

ปัจจุบันการค้าชายแดนไทย-ลาว มีช่องทางการค้า 47 แห่ง เป็นจุดผ่านแดนถาวร 15 แห่ง จุดผ่อนปรน 31 แห่ง และจุดผ่านแดนชั่วคราว 1 แห่ง (เพื่อการก่อสร้างสะพานมิตรภาพ 4) เนื่องจากประเทศไทยมีพรมแดนติดต่อกับ สปป.ลาว เป็นระยะทาง 1,810 กิโลเมตร อยู่ในพื้นที่ 12 จังหวัดของประเทศไทย จึงทำให้มีช่องผ่านแดนธรรมชาติประมาณ 700 ช่องทางที่ประชาชนอาศัยเดินทางเข้า-ออก



รูปที่ 3.1 ช่องทางการนำเข้า – ส่งออกสินค้าชายแดนไทย – สปป.ลาว

สำหรับประเทศไทยมีแนวชายแดนติดต่อกับ สปป.ลาว 12 จังหวัด ดังนี้

- เชียงราย มีพื้นที่ติดต่อกับ แขวงบ่อแก้ว และอุดมไซ สปป.ลาว
- พะเยา น่าน อุดรดิตถ์ พิษณุโลก มีพื้นที่ติดต่อกับ แขวงไชยบุรี สปป.ลาว
- เลย มีพื้นที่ติดต่อกับ แขวงไชยบุรี และนครหลวงเวียงจันทน์ สปป.ลาว
- หนองคาย มีพื้นที่ติดต่อกับ นครหลวงเวียงจันทน์ และแขวงบอลิคำไซ สปป.ลาว
- บึงกาฬ มีพื้นที่ติดต่อกับ แขวงบอลิคำไซ สปป.ลาว
- นครพนม มีพื้นที่ติดต่อกับ แขวงคำม่วน สปป.ลาว
- มุกดาหาร อำนาจเจริญ มีพื้นที่ติดต่อกับ แขวงสะหวันนะเขต สปป.ลาว
- อุบลราชธานี มีพื้นที่ติดต่อกับ แขวงจำปาสัก สปป.ลาว

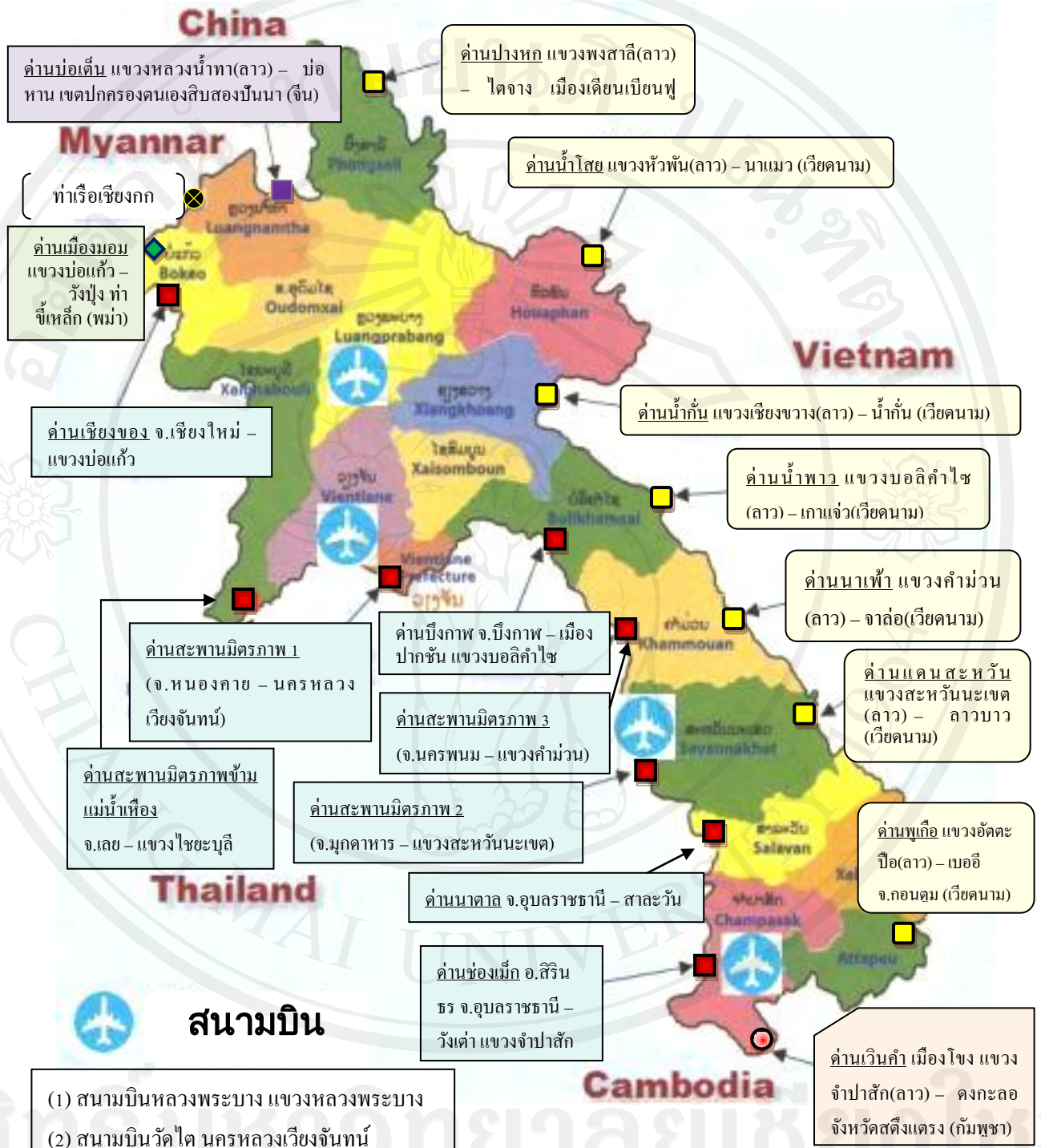
#### จุดผ่านแดนถาวร/ด่านสากล ไทย – ลาว

- 1) ด่านเชียงของ จ.เชียงราย - ด่านสากลห้วยทราย เมืองห้วยทราย แขวงบ่อแก้ว
- 2) ด่านเชียงแสน จ.เชียงราย - เมืองต้นผึ้ง แขวงบ่อแก้ว (ด่านท้องถิ่น)
- 3) ด่านห้วยโก๋น อ.เฉลิมพระเกียรติ จ.น่าน - บ.น้ำเงิน เมืองเงิน แขวงไชยบุรี (ด่านท้องถิ่น)
- 4) ด่านสะพานมิตรภาพข้ามแม่น้ำเหือง ต.อาฮี อ.ท่าลี่ จ.เลย - เมืองแก่นท้าว แขวงไชยบุรี
- 5) ด่านเชียงคาน จ.เลย - เมืองसानะคาม นครหลวงเวียงจันทน์ (ด่านท้องถิ่น)
- 6) ด่าน บ.คกไฟ๋ อ.ปากชม จ.เลย - บ.วัง เมืองसानะคาม นครหลวงเวียงจันทน์ (ด่านท้องถิ่น)
- 7) ด่านสะพานมิตรภาพ 1 (จ.หนองคาย – นครหลวงเวียงจันทน์)
- 8) ด่านท่าเสาธิจ อ.เมือง จ.หนองคาย - ท่าเตื่อ นครหลวงเวียงจันทน์ (ด่านท้องถิ่น)
- 9) ด่านสะพานมิตรภาพ 3 (จ.นครพนม - แขวงคำม่วน)
- 10) ด่านเทศบาลเมืองนครพนม - เมืองท่าแขก แขวงคำม่วน
- 11) ด่านสะพานมิตรภาพ 2 (จ.มุกดาหาร - แขวงสะหวันนะเขต)
- 12) ด่าน อ.เมือง จ.มุกดาหาร - เมืองไกสอน พมวิหาน แขวงสะหวันนะเขต
- 13) ด่านบึงกาฬ จ.บึงกาฬ-เมืองปากซัน แขวงบอลิคำไซ
- 14) ด่านถาวรช่องเม็ก อ.สิรินธร จ.อุบลราชธานี-ด่านสากลวังเต่า เมืองโพนทอง แขวงจำปาสัก
- 15) ด่านถาวรปากแซง อ.นาตาล จ.อุบลราชธานี - เมืองละครเพ็ง แขวงสาละวัน (ด่านท้องถิ่น)

### ด้านสากลของสปป.ลาว

สปป.ลาว มีจุดผ่านแดนทางบกที่เป็นด้านสากลกับประเทศเพื่อนบ้านอื่นๆ คือ พม่า จีน เวียดนาม และกัมพูชา อีก 10 ด้านและมีด้านสากลในสนามบิน 4 แห่ง ดังนี้

- ด้านสากลลาว – พม่า
  - 1) ด้านเมืองมอม แขวงบ่อแก้ว – วังป๋อง ท่าลี่เหล็ก
- ด้านสากลลาว – จีน
  - 1) ด้านบ่อเต็น แขวงหลวงน้ำทา – บ่อหาน เขตปกครองตนเองสิบสองปันนา (ยูนนาน) (เส้นทาง R3)
- ด้านสากลลาว – เวียดนาม
  - 1) ด้านน้ำโสม แขวงห้วยพัน – นาแมว
  - 2) ด้านน้ำกั้น แขวงเชียงขวาง – น้ำกั้น
  - 3) ด้านน้ำพาว แขวงบอลิคำไซ – เกาแจ้ว (ทางหลวงหมายเลข 8)
  - 4) ด้านนาแพ้ว แขวงคำม่วน – จาล้อ (ทางหลวงหมายเลข 12)
  - 5) ด้านแดนสะหวัน แขวงสะหวันนะเขต – ลาวบาว (ทางหลวงหมายเลข 9)
  - 6) ด้านปางหก แขวงพงสาลี – ไตจาง เมืองเดียนเบียนฟู
  - 7) ด้านพุกเกือ แขวงอัตตะปือ – เบออี จ.กอนตูม
- ด้านสากลลาว – กัมพูชา
  - 1) ด้านวินคำ เมืองโขง แขวงจำปาสัก – ดงกะลอ จังหวัดสตึงแตรง (ทางหลวงหมายเลข 13 (ใต้))
- ด้านสนามบินสากล
  - 1) ด้านสนามบินหลวงพระบาง แขวงหลวงพระบาง
  - 2) ด้านสนามบินวัดไต นครหลวงเวียงจันทน์
  - 3) ด้านสนามบินปากเซ แขวงจำปาสัก
  - 4) ด้านสนามบินสะหวันนะเขต แขวงสะหวันนะเขต



ที่มา : สถานกงสุลใหญ่ สปป.ลาว ณ จังหวัดขอนแก่น

รูปที่ 3.2 ด้านสากลลาว (ไทย – เวียดนาม – จีน – พม่า – กัมพูชา)

### 3.2 การค้าชายแดนระหว่างประเทศไทยและสปป.ลาว

จากข้อมูลกรมการค้าต่างประเทศ กระทรวงพาณิชย์ ระบุว่าภาวะการค้าชายแดนปี 2554 มีมูลค่าการค้ารวม 111,019.4 ล้านบาท (ปี 2553 มูลค่า 87,191.7 ล้านบาท) หรือเพิ่มขึ้นร้อยละ 27.3 โดยแบ่งเป็นการส่งออก 81,792.2 ล้านบาท (ปี 2553 มูลค่า 64,118.1 ล้านบาท) เพิ่มขึ้นร้อยละ 27.6 การนำเข้า 29,227.2 ล้านบาท (ปี 2553 มูลค่า 23,073.6 ล้านบาท) เพิ่มขึ้นร้อยละ 26.7 ได้เปรียบดุลการค้า 52,565.0 ล้านบาท สำหรับปี 2555 (มกราคม – เมษายน) มีมูลค่าการค้ารวม 48,536.9 ล้านบาท เพิ่มขึ้นจากระยะเดียวกันของปี 2554 (มูลค่า 35,364.4 ล้านบาท) ร้อยละ 37.3 แบ่งเป็นการส่งออก 37,874.1 ล้านบาท เพิ่มขึ้นร้อยละ 46.0 การนำเข้า 10,662.7 ล้านบาท เพิ่มขึ้นร้อยละ 13.2 ได้ดุลการค้า 27,211.4 ล้านบาท

สำหรับจังหวัดที่มีมูลค่าการส่งออกเป็นอันดับหนึ่ง ได้แก่ จังหวัดหนองคาย มีมูลค่า 21,589.0 ล้านบาท เพิ่มขึ้นร้อยละ 57.1 รองลงมา คือ จังหวัดอุบลราชธานี มีมูลค่า 4,185.3 ล้านบาท เพิ่มขึ้นร้อยละ 21.9 จังหวัดมุกดาหาร มีมูลค่า 4,115.8 ล้านบาท เพิ่มขึ้นร้อยละ 39.7 จังหวัดเชียงราย มีมูลค่า 2,831.1 ล้านบาท เพิ่มขึ้นร้อยละ 25.6 และจังหวัดเลย มีมูลค่า 1,569.7 ล้านบาท เพิ่มขึ้นร้อยละ 68.9 ตามลำดับ

ส่วนจังหวัดที่มีมูลค่าการนำเข้าเป็นอันดับหนึ่ง ได้แก่ จังหวัดมุกดาหาร มีมูลค่า 6,688.9 ล้านบาท เพิ่มขึ้นร้อยละ 11.6 รองลงมา คือ จังหวัดหนองคาย มีมูลค่า 1,025.2 ล้านบาท เพิ่มขึ้นร้อยละ 9.5 จังหวัดนครพนม มีมูลค่า 896.3 ล้านบาท เพิ่มขึ้นร้อยละ 31.0 จังหวัดเชียงราย มีมูลค่า 839.8 ล้านบาท เพิ่มขึ้นร้อยละ 3.6 จังหวัดอุบลราชธานี มีมูลค่า 495.0 ล้านบาท เพิ่มขึ้นร้อยละ 56.7 ตามลำดับ

นอกจากนี้ การค้าชายแดนไทย-สปป.ลาว ด้านจังหวัดเลย ในเดือนเมษายน 2555 มีมูลค่าการส่งออก 397.9 ล้านบาท เพิ่มขึ้นจากช่วงเดียวกันของปี ที่ผ่านมาร้อยละ 74.7 (เมษายน 2554 มีมูลค่า 227.7 ล้านบาท) และสถานการณ์การค้าชายแดนจังหวัดเลย และจังหวัดน่าน ในเดือนมีนาคม และเมษายน 2555 มีการนำเข้าข้าวโพดปริมาณเพิ่มสูงขึ้นมากจากเดือนกุมภาพันธ์ที่ผ่านมา เนื่องจากประกอบการได้รับการยกเว้นอากรภายใต้เขตการค้าเสรีอาเซียน ตามประกาศกระทรวงพาณิชย์ที่กำหนดช่วงเวลาการนำเข้าข้าวโพดเลี้ยงสัตว์ตั้งแต่วันที่ 1 มีนาคม – 31 กรกฎาคม 2555



### 3.2.1 ภาวะการค้าชายแดนไทยกับสปป.ลาว รายจังหวัด ปี 2555 (มกราคม – กุมภาพันธ์)

จังหวัดที่มีมูลค่าการส่งออกเป็นอันดับหนึ่ง ได้แก่ จังหวัดหนองคาย มีมูลค่า 10,210.7 ล้านบาท เพิ่มขึ้นร้อยละ 57.1 รองลงมา คือ จังหวัดอุบลราชธานี มีมูลค่า 2,010.9 ล้านบาท เพิ่มขึ้นร้อยละ 31.3 จังหวัดมุกดาหาร มีมูลค่า 2,016.8 ล้านบาท เพิ่มขึ้นร้อยละ 51.7 จังหวัดเชียงราย มีมูลค่า 1,739.1 ล้านบาท เพิ่มขึ้น ร้อยละ 53.3 และจังหวัดน่าน มีมูลค่า 803.5 ล้านบาท เพิ่มขึ้นร้อยละ 238.2 ตามลำดับ

จังหวัดที่มีมูลค่าการนำเข้าเป็นอันดับหนึ่ง ได้แก่ จังหวัดมุกดาหาร มีมูลค่า 2,864.0 ล้านบาท เพิ่มขึ้นร้อยละ 0.8 รองลงมา คือ จังหวัดเชียงราย มีมูลค่า 447.5 ล้านบาท เพิ่มขึ้นร้อยละ 17.9 จังหวัดหนองคาย มีมูลค่า 439.7 ล้านบาท เพิ่มขึ้นร้อยละ 13.5 จังหวัดนครพนม มีมูลค่า 313.7 ล้านบาท เพิ่มขึ้นร้อยละ 13.5 จังหวัดอุบลราชธานี มีมูลค่า 245.7 ล้านบาท เพิ่มขึ้นร้อยละ 62.9 จังหวัดบึงกาฬ มีมูลค่า 69.6 ล้านบาท เพิ่มขึ้นร้อยละ 45.9 ตามลำดับ

### 3.2.2 สินค้าส่งออก-นำเข้าที่สำคัญของการค้าชายแดน ในปี 2555 (มกราคม – กุมภาพันธ์)

สินค้าส่งออกที่สำคัญ ได้แก่ น้ำมันดีเซล มีมูลค่า 3,255.9 ล้านบาท เพิ่มขึ้นร้อยละ 40.8 รถยนต์ อุปกรณ์และส่วนประกอบ มีมูลค่า 1,678.2 ล้านบาท เพิ่มขึ้นร้อยละ 31.6 เครื่องคอมพิวเตอร์ อุปกรณ์และส่วนประกอบ มีมูลค่า 1,110.7 ล้านบาท เพิ่มขึ้นร้อยละ 666.5 เครื่องจักรที่ใช้ในการก่อสร้างและส่วนประกอบ มีมูลค่า 921.1 ล้านบาท เพิ่มขึ้นร้อยละ 85.5 และน้ำมันเบนซิน มีมูลค่า 876.5 ล้านบาท เพิ่มขึ้นร้อยละ 23.0 เป็นต้น

สินค้านำเข้าที่สำคัญ ได้แก่ ทองแดงและผลิตภัณฑ์ มีมูลค่า 2,465.3 ล้านบาท ลดลงร้อยละ 0.8 เสื้อผ้าสำเร็จรูป มีมูลค่า 260.7 ล้านบาท เพิ่มขึ้นร้อยละ 64.5 มันสำปะหลัง มีมูลค่า 188.5 ล้านบาท เพิ่มขึ้นร้อยละ 53.2 ไม้แปรรูป 164.7 ล้านบาท ลดลงร้อยละ 25.0 และผลไม้และของปรุงแต่งจากผลไม้ มีมูลค่า 164.2 ล้านบาท เพิ่มขึ้นร้อยละ 163.6 เป็นต้น

### 3.2.3 การค้าผ่านแดนไทย-สปป.ลาว

มูลค่าการค้าผ่านแดนไทย-สปป.ลาว ในเดือนมีนาคม 2555 ผ่านทางด่านจังหวัดเลย หนองคาย บึงกาฬ นครพนม มุกดาหาร อุบลราชธานี มีมูลค่าการค้าผ่านแดนรวม 5,216.84 ล้านบาท ลดลงจากเดือนที่แล้ว 677.47 ล้านบาท หรือคิดเป็นร้อยละ 11.49 มูลค่าการค้าผ่านแดนขาออก 2,589.83 ล้านบาท มูลค่าการค้าผ่านแดนขาเข้า 2,627.01 ล้านบาท

สินค้าผ่านแดนขาออกที่สำคัญ ได้แก่ เครื่องยนต์รถกระบะเก่าใช้แล้ว ผ้าและอุปกรณ์ตัดเย็บ รถเครื่องจักรกลหนัก อะไหล่เครื่องจักรใช้ในเหมืองแร่ สุรา เบียร์ วิสกี้ ไวน์ แชมเปญ



### ลักษณะภูมิประเทศและภูมิอากาศ

พื้นที่ส่วนใหญ่เป็นที่ราบสลับกับภูเขา ทรัพยากรธรรมชาติมีความอุดมสมบูรณ์สูง โดยเฉพาะป่าไม้และสัตว์ป่า มีแหล่งท่องเที่ยวธรรมชาติหลายแห่งที่มีศักยภาพสูง มีทางหลวงแผ่นดินหมายเลข 13 ผ่านจากเหนือจรดใต้ ทางหลวงแผ่นดินหมายเลข 8 และทางหลวงแผ่นดินหมายเลข 12 ผ่านจากตะวันตกจรดตะวันออก มีแม่น้ำโขงตามแนวชายแดนธรรมชาติติดกับจังหวัดนครพนมยาว 132.8 กิโลเมตร

### สถาบันการเงิน

สถาบันการเงินประกอบด้วย สาขานาการการค้าต่างประเทศลาว สาขานาการพัฒนาลาว และสาขานาการส่งเสริมกิจกรรม

### การชำระเงินและสกุลเงินที่ใช้

การชำระเงิน มี 2 แบบ คือ (1) การชำระเงินสด และ (2) การชำระเงินผ่านระบบธนาคาร โดยวิธี ดังต่อไปนี้

- การเปิดจดหมายเครดิต (Letter of Credit: L/C)
- การโอนเงินผ่านสถาบันการเงิน (Telegraphic Transfer: T/T)
- การชำระด้วยดราฟต์ (Draft)
- การชำระด้วยเช็คเงินสด (Cheque)

การค้าขายส่วนใหญ่นิยมชำระเป็นเงินสด เนื่องจากความสะดวกและรวดเร็วกว่าการชำระผ่านระบบธนาคาร สำหรับการชำระเงินผ่านธนาคาร ส่วนใหญ่เป็นผู้ประกอบการค้ารายใหญ่ และบริษัทขาเข้า-ขาออก

สกุลเงินที่ใช้ ผู้ประกอบการรายใหญ่นิยมใช้สกุลเงินบาท และดอลลาร์สหรัฐฯ ส่วนรายย่อยจะมีการใช้สกุลเงินที่หลากหลาย อาทิ กีบ บาท ดอลลาร์สหรัฐฯ หยวน และดอง

## 2) สภาพทั่วไปจังหวัดนครพนม



ที่มา : สำนักงานสรรพสามิตพื้นที่นครพนม

### รูปที่ 3.4 แผนที่จังหวัดนครพนม

นครพนมเป็นจังหวัดชายแดนตั้งอยู่ในภาคตะวันออกเฉียงเหนือของประเทศไทย มีลักษณะเป็นแนวยาวติดสปป.ลาว ตามฝั่งแม่น้ำโขงประมาณ 153 กิโลเมตร มีเนื้อที่ประมาณ 5,512.7 ตารางกิโลเมตร หรือ 3.4 ล้านไร่ ห่างจากกรุงเทพฯ ประมาณ 735 กิโลเมตร มีอาณาเขตติดต่อ ดังนี้

ทิศเหนือ	ติดอำเภอเซกา จังหวัดบึงกาฬ
ทิศตะวันออก	ติดแขวงคำม่วน สปป.ลาว
ทิศใต้	ติดอำเภอดงหลวง และอำเภอห้วยใหญ่ จังหวัดมุกดาหาร
ทิศตะวันตก	ติดอำเภอกุสุมาลย์ อำเภออากาศอำนวย และอำเภอเมือง จังหวัดสกลนคร

#### ภูมิประเทศและภูมิอากาศ

ภูมิประเทศมีลักษณะเป็นที่ราบสูงและป่าเขาเนินสูง ได้รับอิทธิพลจากพายุโซนร้อนในทะเลจีนใต้ ตลอดจนมีป่าไม้และเทือกเขาจากลาว ทำให้มีฝนตกชุกตั้งแต่เดือนพฤษภาคมถึงเดือนตุลาคม

### เขตการปกครองและประชากร

จังหวัดนครพนมแบ่งเขตการปกครองออกเป็น 12 อำเภอ 97 ตำบล 1,123 หมู่บ้าน โดยมีอำเภอตั้งนี้ เมืองนครพนม ชาติพนม ท่าอุเทน บ้านแพง นาแก นาหว้า ศรีสงคราม นาทม ปลาปาก โพนสวรรค์ เรณูนคร และวังยาง จากข้อมูลกรมการปกครอง กระทรวงมหาดไทย ในปี 2554 จังหวัดนครพนมมีจำนวนประชากรทั้งสิ้น 704,768 คน เป็นชาย 351,819 คน และเป็นหญิง 352,949 คน

### จุดการค้าชายแดนไทย – ลาว (จังหวัดนครพนม-แขวงคำม่วน) ประกอบด้วย

#### จุดผ่านแดนถาวร

ด่านนครพนม อำเภอเมืองนครพนม อยู่ตรงข้ามกับเมืองท่าแขก แขวงคำม่วน เปิดดำเนินการทุกวัน ระหว่างเวลา 08.00-18.00 น.

#### จุดผ่อนปรน

- 1) อำเภอชาติพนม อยู่ตรงข้ามกับบ้านปากเซบั้งไฟ เมืองหนองบก แขวงคำม่วน เปิดดำเนินการเฉพาะวันจันทร์และวันพฤหัสบดี ระหว่างเวลา 08.00-18.00 น.
- 2) บ้านหนาดท่า ตำบลบ้านกลาง อำเภอเมืองนครพนม เปิดดำเนินการเฉพาะวันอังคารและวันพุธ ระหว่างเวลา 08.00-14.00 น.
- 3) บ้านคอนแพง อำเภอบ้านแพง อยู่ตรงข้ามกับบ้านนุ่งกวาง เมืองปากกระดิ่ง แขวงบอลิคำไซ เปิดดำเนินการเฉพาะวันจันทร์และวันพฤหัสบดี ระหว่างเวลา 08.00-18.00 น.
- 4) อำเภอท่าอุเทน อยู่ตรงข้ามกับเมืองหินบูรณ์ แขวงคำม่วน เปิดดำเนินการเฉพาะวันจันทร์และวันพฤหัสบดี ระหว่างเวลา 08.00-18.00 น.

### สถาบันการเงิน

สถาบันการเงินที่สำคัญของจังหวัดนครพนม ประกอบด้วย

- ธนาคารพาณิชย์ 17 แห่ง ได้แก่ ธนาคารกรุงเทพ จำกัด (มหาชน) ธนาคารกรุงไทย จำกัด (มหาชน) ธนาคารกสิกร จำกัด (มหาชน) ธนาคารไทยพาณิชย์ จำกัด (มหาชน) ธนาคารกรุงศรีอยุธยา จำกัด (มหาชน) ธนาคารทหารไทย จำกัด (มหาชน) และธนาคารนครหลวงไทย จำกัด (มหาชน)

- สถาบันการเงินเฉพาะกิจ 14 แห่ง ได้แก่ ธนาคารเพื่อการเกษตรและสหกรณ์การเกษตร ธนาคารออมสิน และธนาคารอาคารสงเคราะห์

### 3.3.1 การค้าชายแดนระหว่างจังหวัดนครพนมกับแขวงคำม่วน

รัฐบาลไทยและรัฐบาล สปป.ลาว ได้ดำเนินนโยบายส่งเสริมการค้าชายแดนมาอย่างต่อเนื่อง โดยในปี 2554 มีประชาชนลาวและชาวต่างชาติที่ทำงานอยู่ใน สปป.ลาว เดินทางข้ามแดนมายังประเทศไทยเพื่อซื้อสินค้าอุปโภคบริโภคและบริการต่างๆ มากกว่า 1.2 ล้านคน และคาดว่าจะมีจำนวนเพิ่มมากยิ่งขึ้นในอนาคตจากการเปิดสะพานมิตรภาพไทย-ลาวแห่งใหม่ที่จังหวัดนครพนม (นครพนม-คำม่วน) จึงส่งผลให้ความต้องการเงินบาทมีปริมาณเพิ่มขึ้นมาก (ธนาคารกรุงเทพ)

การส่งออกของการค้าชายแดนระหว่างจังหวัดนครพนมกับสปป.ลาวปี 2555 ช่วงเดือนมกราคม-สิงหาคม มีมูลค่าทั้งสิ้น 2,313.11 ล้านบาท โดยสินค้าส่งออกที่สำคัญ ได้แก่ เครื่องดื่มที่ไม่มีแอลกอฮอล์ มีมูลค่า 618.70 ล้านบาท คิดเป็นร้อยละ 26.75 ของสินค้าส่งออกทั้งหมด รองลงมา ได้แก่ น้ำมันดีเซล มีมูลค่า 427.44 ล้านบาท ผลิตภัณฑ์เหล็กและเหล็กกล้า มีมูลค่า 120.98 ล้านบาท เหล็กและเหล็กกล้า มีมูลค่า 114.43 ล้านบาท ข้าว มีมูลค่า 94.97 ล้านบาท ฯลฯ

ตารางที่ 3.4 สินค้าส่งออก 10 อันดับของการค้าชายแดนจังหวัดนครพนม ปี 2555 (ม.ค.-ส.ค.)

ลำดับ	รายการสินค้า	มูลค่า (ล้านบาท)	ร้อยละของทั้งหมด
1	เครื่องดื่มที่ไม่มีแอลกอฮอล์	618.70	26.75
2	น้ำมันดีเซล	427.44	18.48
3	ผลิตภัณฑ์เหล็กและเหล็กกล้า	120.98	5.23
4	เหล็กและเหล็กกล้า	114.43	4.95
5	ข้าว	94.97	4.11
6	น้ำมันเบนซิน	79.49	3.44
7	รถยนต์ อุปกรณ์และส่วนประกอบ	71.24	3.08
8	อาหารสัตว์อื่น ๆ	71.17	3.08
9	เครื่องคอมพิวเตอร์ อุปกรณ์และส่วนประกอบ	57.98	2.51
10	น้ำมันสำเร็จรูปอื่นๆ	50.61	2.19
	อื่นๆ	606.09	26.20
	<b>รวม</b>	<b>2,313.11</b>	<b>100.00</b>

ที่มา : กรมการค้าต่างประเทศ กระทรวงพาณิชย์

สำหรับการนำเข้าของการค้าชายแดนระหว่างจังหวัดนครพนมกับสปป.ลาวปี 2555 ช่วงเดือนมกราคม-สิงหาคม มีมูลค่าทั้งสิ้น 394.81 ล้านบาท โดยสินค้านำเข้าที่สำคัญ ได้แก่ ไม้แปรรูป มีมูลค่า 250.05 ล้านบาท โดยคิดเป็นร้อยละ 63.33 ของสินค้านำเข้าทั้งหมด รองลงมา ได้แก่ ไม้อัด และ ไม้วีเนียร์ มีมูลค่า 60.47 ล้านบาท ผลิตภัณฑ์ไม้อื่นๆ มีมูลค่า 32.32 ล้านบาท ผลิตภัณฑ์จากแร่ อื่นๆ มีมูลค่า 20.15 ล้านบาท เครื่องจักรที่ใช้ในอุตสาหกรรมและส่วนประกอบ มีมูลค่า 8.15 ล้านบาท ฯลฯ

ตารางที่ 3.5 สินค้านำเข้า 10 อันดับของการค้าชายแดนจังหวัดนครพนม ปี 2555 (ม.ค.-ส.ค.)

ลำดับ	รายการสินค้า	มูลค่า (ล้านบาท)	ร้อยละของทั้งหมด
1	ไม้แปรรูป	250.05	63.33
2	ไม้อัดและไม้วีเนียร์	60.47	15.32
3	ผลิตภัณฑ์ไม้อื่นๆ	32.32	8.19
4	ผลิตภัณฑ์จากแร่อื่นๆ	20.15	5.10
5	เครื่องจักรที่ใช้ในอุตสาหกรรมและส่วนประกอบ	8.15	2.06
6	เรือโดยสาร เรือสินค้า และเรืออื่นๆ	3.74	0.95
7	มอเตอร์ไฟฟ้า ชุดเครื่องกำเนิดไฟฟ้าและส่วนประกอบ	3.71	0.94
8	ผลิตภัณฑ์โลหะทำด้วยเหล็ก	2.54	0.64
9	สินแร่ โลหะอื่นๆ เศษโลหะอื่นๆ และผลิตภัณฑ์	2.02	0.51
10	เครื่องมือเครื่องใช้ทำด้วยโลหะสามัญ	1.93	0.49
	อื่นๆ	9.73	2.47
	<b>รวม</b>	<b>394.81</b>	<b>100.00</b>

ที่มา : กรมการค้าต่างประเทศ กระทรวงพาณิชย์

### 3.3.2 จุดผ่อนปรนทางการค้าจังหวัดนครพนม

ปี 2554 มูลค่าการค้าผ่านจุดผ่อนปรน มีมูลค่า 108.08 ล้านบาท โดยลดลงจากปีที่ผ่านมา ซึ่งมีมูลค่า 26.65 หรือร้อยละ 19.68 (ปี 2553 มีมูลค่า 134.63 ล้านบาท) แบ่งเป็น - มูลค่าการส่งออก 103.51 ล้านบาท ลดลง 24.29 ล้านบาท หรือร้อยละ 19.00 (ปี 2553 มีมูลค่า 126.69 ล้านบาท)

- มูลค่าการนำเข้า 4.58 ล้านบาท ลดลง 2.36 ล้านบาท หรือร้อยละ 43.53 (ปี 2553 มีมูลค่า 34.06 ล้านบาท)

### 3.3.3 การค้าผ่านแดนจังหวัดนครพนม

จากตารางที่ 3.6 แสดงให้เห็นว่า ในปี 2554 การค้าผ่านแดนจังหวัดนครพนมมีมูลค่ารวม 3,283.48 ล้านบาท โดยการส่งออกมีมูลค่า 1,693.10 ล้านบาท เพิ่มขึ้นร้อยละ 24.52 และการนำเข้ามีมูลค่า 1,590.38 ล้านบาท เพิ่มขึ้นร้อยละ 68.57 ซึ่งได้ดุลการค้า 102.71 ล้านบาท

สำหรับการค้าผ่านแดนในช่วงเดือนมกราคม-สิงหาคม 2555 มีมูลค่ารวม 3,109.61 ล้านบาท โดยการส่งออกมีมูลค่า 2,056.20 ล้านบาท เพิ่มขึ้นร้อยละ 51.88 และการนำเข้ามีมูลค่า 1,053.41 ล้านบาท เพิ่มขึ้นร้อยละ 7.73 ซึ่งได้ดุลการค้า 1,002.79 ล้านบาท

สินค้าส่งออกส่วนใหญ่ของการค้าผ่านแดนจังหวัดนครพนมไปยังประเทศเวียดนาม ช่วงเดือนมกราคม-สิงหาคม 2555 เครื่องดื่มที่ไม่มีแอลกอฮอล์ มีมูลค่า 1,038.27 ล้านบาท คิดเป็นร้อยละ 50.62 ของสินค้าทั้งหมด ได้แก่ ผลไม้สดแช่เย็น แช่แข็งและแห้ง มีมูลค่า 997.05 ล้านบาท คิดเป็นร้อยละ 48.61 ของสินค้าทั้งหมด และสินค้าปศุสัตว์อื่นๆ มีมูลค่า 13.02 ล้านบาท คิดเป็นร้อยละ 0.63 ของสินค้าทั้งหมด เป็นต้น ส่วนสินค้านำเข้า มีเพียงเครื่องใช้และเครื่องตกแต่งภายในบ้านเรือนอื่นๆเท่านั้น โดยมีมูลค่า 0.01 ล้านบาท

สินค้าส่งออกส่วนใหญ่ของการค้าผ่านแดนจังหวัดนครพนมไปยังจีน ช่วงเดือนมกราคม-สิงหาคม 2555 ได้แก่ เครื่องเทศสมุนไพร มีมูลค่า 2.30 ล้านบาท คิดเป็นร้อยละ 46.95 ของสินค้าทั้งหมด ถั่วฝักยาว มีมูลค่า 2.16 ล้านบาท คิดเป็นร้อยละ 44.24 ของสินค้าทั้งหมด เครื่องนุ่งห่ม มีมูลค่า 0.18 ล้านบาท คิดเป็นร้อยละ 3.66 ของสินค้าทั้งหมด เป็นต้น ส่วนสินค้านำเข้าส่วนใหญ่ ได้แก่ เสื้อผ้าสำเร็จรูป มีมูลค่า 583.00 ล้านบาท คิดเป็นร้อยละ 55.34 ของสินค้าทั้งหมด กระเป๋า มีมูลค่า 129.21 ล้านบาท คิดเป็นร้อยละ 12.27 ของสินค้าทั้งหมด ผ้าทออื่นๆ มีมูลค่า 86.88 ล้านบาท คิดเป็นร้อยละ 8.25 ของสินค้าทั้งหมด เป็นต้น

ตารางที่ 3.6 สถิติการค้าชายแดน-ผ่านแดนระหว่างไทยกับเวียดนาม จีน (จังหวัดนครพนม)

หน่วย : ล้านบาท

ปี	2554					2555 (มกราคม-สิงหาคม)				
	ส่งออก	Δ%	นำเข้า	Δ%	ดุลการค้า	ส่งออก	Δ%	นำเข้า	Δ%	ดุลการค้า
นครพนม	1,693.10	24.52	1,590.38	68.57	102.71	2,056.20	51.88	1,053.41	7.73	1,002.79
ทั้งหมด	51,189.53	-3.09	40,356.77	-5.19	10,832.76	34,539.35	-3.55	30,399.19	8.03	4,140.16

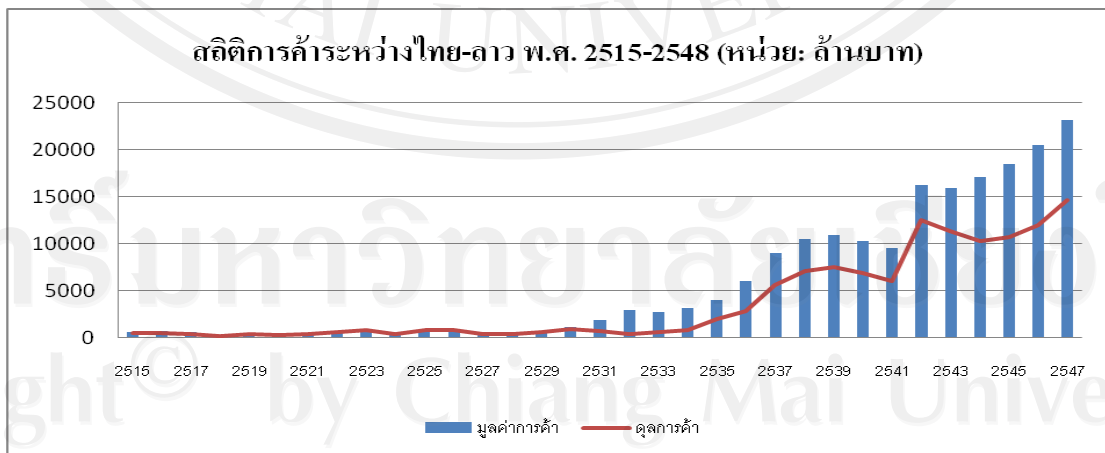
ที่มา : กรมการค้าต่างประเทศ กระทรวงพาณิชย์



### 3.4 มาตรการและนโยบายการค้าชายแดนของประเทศไทยและสปป.ลาว

นับตั้งแต่ปี พ.ศ. 2519 เป็นต้นมา ประเทศไทยและสปป.ลาวมีความสัมพันธ์ที่ค่อนข้างสม่ำเสมอ โดยมีการลงนามข้อตกลงและความร่วมมือทางเศรษฐกิจอย่างต่อเนื่องหลายฉบับ ซึ่งมีผลในทางปฏิบัติอย่างชัดเจนและจากนโยบาย “การเปลี่ยนสนาทรบ ให้เป็นสนาการค้า” ในสมัยพลเอกชาติชาย ชุณหะวัณ เป็นนายกรัฐมนตรี เมื่อ พ.ศ. 2531 ส่งผลต่อการเปลี่ยนแปลงนโยบายด้านการต่างประเทศจากการเผชิญหน้ามาเป็นการร่วมมือกัน ซึ่งมีผลเป็นรูปธรรมตั้งแต่ปลาย พ.ศ. 2531 เป็นต้นมา อีกทั้งฝ่ายลาวมีนโยบาย “จินตนาการใหม่” หรือ “กลไกเศรษฐกิจใหม่” (New Economic Mechanism: NEM) ในช่วงเวลาเดียวกัน จึงเป็นที่มาของมิตรภาพที่กระชับแน่นแฟ้นยิ่งขึ้น โดยเฉพาะอย่างยิ่งเมื่อพลเอกชาติชาย ชุณหะวัณ เดินทางไปเยือนสปป.ลาวอย่างเป็นทางการ เมื่อวันที่ 24-25 พฤศจิกายน พ.ศ. 2531 ก่อให้เกิดความไว้วางใจกันมากยิ่งขึ้น อันเป็นที่มาของแถลงการณ์ร่วมในความร่วมมือระหว่างกันทางด้านเศรษฐกิจและสังคม ซึ่งเป็นการลงนามร่วมมือ เมื่อวันที่ 25 พฤศจิกายน พ.ศ. 2531 โดยพลเอกชาติชาย ชุณหะวัณ และนายไกรสอน พรหมวิหาน ซึ่งพัฒนาการความสัมพันธ์ระหว่างประเทศดำเนินต่อเนื่องมาจนปัจจุบัน (ภาณุรังสี เดือนโอ๊ต, 2550)

หากพิจารณาจากสถิติการค้า จะเห็นว่าความสัมพันธ์ทางเศรษฐกิจของทั้งสองประเทศมีพัฒนาการในช่วง พ.ศ. 2529-2531 ซึ่งเป็นช่วงที่สาธารณรัฐประชาธิปไตยประชาชนลาวได้ปรับเปลี่ยนนโยบายจินตนาการใหม่ (NEM) ขณะที่ไทยก็ได้เปลี่ยนนโยบายสนาทรบอินโดจีนสู่ตลาดการค้า ซึ่งหลังจากปี พ.ศ. 2531 (ค.ศ. 1988) การค้าระหว่างไทย-ลาวมีการขยายตัวอย่างชัดเจนมาก นอกจากนี้ ภายหลังจากปีดังกล่าวได้เกิดรูปแบบความสัมพันธ์ทางเศรษฐกิจอื่นๆ เช่น การลงทุน การท่องเที่ยว พลังงานไฟฟ้า เป็นต้น จากรูป 3.4 จะเห็นได้ว่า ไทยไม่เคยขาดดุลการค้ากับลาวเลย



ที่มา : กระทรวงพาณิชย์

รูปที่ 3.5 สถิติการค้าระหว่างไทย-ลาว พ.ศ. 2515-2548

### 3.4.1 แนวทางการพัฒนาความร่วมมือระหว่างประเทศ (ไทย-ลาว)

ความสัมพันธ์ทางการค้าระหว่างประเทศไทย-ลาวนับตั้งแต่ พ.ศ.2542 เป็นต้นมา สปป.ลาวยังมีนโยบายที่จะกระจายทางการค้าและการลงทุนกับต่างประเทศให้ได้มากที่สุด โดยการช่วยเหลือหรือให้ไทยเข้ามาลงทุนและประเทศอาเซียนที่มีเศรษฐกิจในขอบอาเซียน นอกจากนั้นไทยกับสปป.ลาวยังความผูกพันทางด้านเศรษฐกิจและสังคมทางด้านวัฒนธรรมเป็นระยะเวลายาวนาน และยังคงพัฒนาให้ดีขึ้นเป็นลำดับ อันเนื่องมาจากมีอาณาเขตติดต่อกัน โดยเฉพาะรัฐบาลไทย และรัฐบาลลาวยังได้ร่วมลงนามในบันทึกความเข้าใจ (Memorandum of Understanding: MOU) ฉบับแรก เมื่อวันที่ 4 มิถุนายน 2536 เพื่อส่งเสริมและให้ความร่วมมือในการพัฒนาโครงการผลิตไฟฟ้าใน สปป.ลาว เพื่อจำหน่ายไฟฟ้าให้กับไทย

แนวทางการพัฒนาความร่วมมือระหว่างประเทศ มีดังนี้

- การเชื่อมโยงทางด้านแหล่งท่องเที่ยวที่สำคัญระหว่างไทย กับสปป.ลาว เช่น หลวงพระบาง แขวงจำปาสักดี และปากเซ เป็นต้น
- การทำเขตอุตสาหกรรม และเขตการผลิตร่วมกัน โดยเน้นการใช้ GSP และวัตถุดิบ
- แนวทางการขนส่งอย่างครบวงจร (Logistic Industry)
- แนวทางการเชื่อมโยงสินค้า และการบริการ
- แนวทางการตลาดกลางสินค้าเกษตรร่วม
- มีการตกลงกันว่าจะมีการลดภาษีให้แก่กันเป็นพิเศษในหลายๆสินค้า
- แนวทางการคมนาคมโดยการมีสะพานข้ามแม่น้ำโขงเชื่อมระหว่างไทยกับลาว
- แนวทางการพัฒนาพื้นฐานโครงสร้างร่วมกัน และยังมีกำหนดทางด้านเมืองพี่เมืองน้อง หรือ เมืองคู่แฝด (Sister Cities) ที่มีศักยภาพ ได้แก่ (๑) เชียงแสน-บ้านดั้นผึ่ง (๒) มุกดาหาร-สะหวันนะเขต (๓) นครพนม-ท่าแขก (๔) ช่องเม็ก-ปากเซ (๕) เชียงของ-บ้านห้วยทราย (๖) ห้วยโก๋น-เมืองเงิน และ (๗) หนองคาย-ท่านาแล้ง

สำหรับการเชื่อมโยงทางการคมนาคม ซึ่งเป็นความร่วมมือพหุภาคีของ ACMEC ทั้ง 5 ประเทศ คือ ไทย ลาว พม่า กัมพูชา โดยมีเงินเข้าร่วมด้วย อาทิ เส้นทาง R3 ที่กล่าวมาแล้ว ก็มีการเชื่อมจีน-ลาว-ไทย โดยผ่านไทยลงไปถึงมาเลเซียที่เรียกว่า North-South Economic Corridor (NSEC) และเชื่อมต่อกับถนนต่างๆ สำหรับการประชุมของ ACMECS ที่น่าสนใจ คือการประชุมสุดยอดหรือการประชุมของผู้นำในวันที่ 7 พฤศจิกายน พ.ศ.2551 (ค.ศ.2008) ที่กรุงฮานอย ทั้งนี้ การปฏิญญาของผู้นำและการตกลงผูกพันเสมือนเป็นข้อผูกพันทางด้านกฎหมายที่น่าสนใจหลายประการ เช่น

- ให้มีการตรวจสอบสินค้า ณ จุดเดียว (Single-Stop, Single-Window Inspection) เพื่อลดความล่าช้าในการตรวจสอบสินค้าผ่านแดนของ 3-4 ประเทศ เช่น จากพม่า ผ่านไทย – ลาว ถึงเวียดนาม

- ให้มีมาตรฐานของแบบฟอร์ม และเอกสารทางศุลกากร (Standardized forms of customs documents) เพราะในอดีตแต่ละประเทศใช้แบบฟอร์มต่างกันทำให้เกิดความสับสน

- ให้มีการอำนวยความสะดวกทางด้านธนาคารและการบริการทางการเงิน (banking facilities and services) ในกลุ่มประเทศ ACMECS เฉพาะด้านการค้าชายแดนอาจมีลักษณะพิเศษต่างจากการค้าระหว่างประเทศทั่วไป

- ส่งเสริมให้ภาคเอกชนเพิ่มการทำความตกลงการทำเกษตรกรรมร่วมกัน หมายถึงองค์กรของรัฐไทยเข้าไปทำสัญญากับประเทศเพื่อนบ้าน

- แนวทางด้านการส่งเสริมให้มีการลงทุนในเขตเศรษฐกิจ (Economic Zones) ตามเมืองที่ได้กำหนดให้เป็นเมืองที่เมืองน้องทางการค้า

- นอกจากนั้นยังมีนโยบายทางการเดินทางวีซ่าของประเทศ SCMECS ให้เข้าร่วมในระบบวีซ่าเดียวสำหรับประเทศ SCMECS (SCMECS single visa) เช่น ให้ชาวต่างประเทศเท่านั้นขอวีซ่าห้าประเทศหนึ่งจุดหมาย (five Countries one Destination)

- แนวทางด้านการส่งเสริมการท่องเที่ยวข้ามแดน (Cross-Border Tours) เช่น การอำนวยความสะดวกทางกฎหมายและกฎระเบียบที่เกี่ยวข้องกับการเดินทางผ่านแดน

- ศึกษาการยกเว้นภาษีหรือการคืนภาษีมูลค่าเพิ่มสำหรับนักท่องเที่ยวต่างประเทศและนักท่องเที่ยวในประเทศ ACMECS

ในประเด็นความร่วมมือที่สำคัญข้างต้นนี้ แสดงให้เห็นได้ทางการร่วมมือของ ACMECS ที่มีการพัฒนาขึ้นเป็นลำดับทางด้านหลักการและกิจกรรมภายใต้ปฏิญญาของผู้นำที่มีลักษณะสร้างสัมพันธ์ กรณีผูกพันให้มีการดำเนินการกิจกรรมนั้นๆ และยังสะท้อนถึงโครงสร้างของเศรษฐกิจ สังคม การเมืองและวัฒนธรรมในการสร้างในการทำงานของประเทศ ในการสร้างความร่วมมือและ การรวมกลุ่มทางเศรษฐกิจในภูมิภาค

### 3.4.2 นโยบายส่งเสริมการลงทุน

รัฐบาลของสปป.ลาว ได้ส่งเสริมให้นักลงทุนชาวต่างประเทศทั้งที่เป็นบุคคลและนิติบุคคลหรือกองทุน เพื่อการลงทุนจากต่างประเทศเข้าดำเนินการลงทุนประกอบ ธุรกิจ ในสปป.ลาว โดยมีหลักการเพื่อผลประโยชน์ร่วมกันและดำเนินการภายใต้กฎหมายของสปป.ลาว บุคคลและนิติบุคคลที่ประกอบธุรกิจ และลงทุนในสปป.ลาว มีสถานภาพเป็น “ผู้ลงทุนต่างประเทศ” โอกาสใน

การลงทุน ผู้ลงทุนต่างประเทศสามารถลงทุนประกอบธุรกิจได้ทุกประเภท เช่น เกษตรกรรม ป่าไม้ อุตสาหกรรมการผลิต อุตสาหกรรมพลังงาน อุตสาหกรรมเหมืองแร่ หัตถกรรม การขนส่ง การก่อสร้าง การท่องเที่ยว ธุรกิจด้านการให้บริการ ฯลฯ

นอกจากนี้ สปป.ลาว ได้ออกกฎหมายว่าด้วยการส่งเสริมการลงทุนฉบับใหม่ เมื่อเดือน พฤษภาคม 2555 โดยได้รวบรวมการส่งเสริมการลงทุนจากนักลงทุนภายในและต่างประเทศไว้ใน ฉบับเดียวกัน เพื่อให้เกิดความเท่าเทียม ซึ่งกฎหมายฉบับที่ผ่านมานักธุรกิจลาวมองว่าให้สิทธิพิเศษ แก่นักลงทุนต่างชาติมากกว่า

### 3.4.3 จัดตั้งคณะกรรมการเพื่อการผลักดันการส่งออก

การดำเนินงานของคณะกรรมการด้านการผลักดันการส่งออกทั้ง 4 คณะ และรายงาน มาตรการตลาดใหม่เพื่อเพิ่มการส่งออก ซึ่งเรียกว่า "คณะทำงานขับเคลื่อนภาคการส่งออก" ได้แก่

- 1) คณะทำงานแก้ไขปัญหาภาวะเบียดและภาษีที่ไม่เหมาะสมและเป็นอุปสรรคทางการค้า
- 2) คณะทำงานติดตามสถานการณ์และขับเคลื่อนการส่งออกไปตลาดในภูมิภาคยุโรป และตลาดศักยภาพอื่นๆ
- 3) คณะทำงานส่งเสริมการสร้างฐานการผลิตในประเทศเพื่อนบ้านและการค้าชายแดน
- 4) คณะทำงานแก้ไขปัญหาและผลักดันการส่งออกรายสินค้า

### 3.4.4 กิจกรรมการจัดทำแผนที่การตลาดสำหรับ SMEs ผู้ตลาดอาเซียน (ASEAN Niche Market Mapping)

โครงการศึกษากิจกรรมการจัดทำแผนที่การตลาดสำหรับ SMEs ผู้ตลาดอาเซียน (กลุ่ม ที่ 1 สปป.ลาว) มีวัตถุประสงค์ดังนี้

- 1) พัฒนาแผนที่การตลาด ซึ่งแสดงถึงช่องทางการตลาดและความสัมพันธ์ในห่วงโซ่ อุปทานของสินค้าแต่ละชนิดไปจนถึงกลุ่มผู้บริโภคคนสุดท้าย ในแต่ละส่วนแบ่งการตลาด (Final Market Segmentation)

- 2) การกำหนดยุทธศาสตร์การตลาด (Marketing Strategies) ระยะสั้น ระยะกลาง และ ระยะยาว ในการพัฒนาการตลาดและการค้ากับสปป.ลาว ดังแสดงในตารางที่ 3.7

ตารางที่ 3.7 กลยุทธ์การตลาดสำหรับสินค้าไทยระดับมหภาคในสปป.ลาว

ระยะเวลา	ยุทธศาสตร์
1) ระยะสั้น (ไม่เกิน 1 ปี)	<p><b>ยุทธศาสตร์: ชี้นำและเชื้อเชิญ</b></p> <p>1.1) จัดสัมมนาหน่วยงานภาครัฐที่เกี่ยวข้องกับการสนับสนุน SMEs เพื่อวิเคราะห์และปรับยุทธศาสตร์ในเชิงบูรณาการ สำหรับการทำการตลาดในประชาคมอาเซียน</p> <p>1.2) ร่วมมือกับองค์กรภาคเอกชน</p> <p>1.3) จัดกิจกรรมที่เลี้ยง SMEs ใหม่</p>
2) ระยะปานกลาง (1-2 ปี)	<p><b>ยุทธศาสตร์: สร้างความเข้มแข็งสำหรับ SMEs</b></p> <p>2.1) จัดตั้งสภาธุรกิจ SMEs</p> <p>2.2) พัฒนากองทุนส่งเสริมการตลาด SMEs ไทยในอาเซียน</p> <p>2.3) สนับสนุนงบประมาณด้านทรัพยากรมนุษย์ให้กับกระทรวงการต่างประเทศและกระทรวงพาณิชย์ ในการเพิ่มเจ้าหน้าที่ประจำสำนักงานในต่างประเทศ</p> <p>2.4) ร่วมมือกับสถาบันการศึกษาในการจัดทำวิจัยด้านการตลาดอย่างต่อเนื่อง</p> <p>2.5) แก้ไข พรบ. ของธนาคารพาณิชย์ เพื่อตอบสนองต่อการให้สินเชื่อการกู้เงินของ SMEs ไทย</p>
3) ระยะยาว (มากกว่า 3 ปี)	<p><b>3. ยุทธศาสตร์: การสร้างความสามารถทางการแข่งขันทางการตลาดอย่างยั่งยืน</b></p> <p>3.1) ออกกฎหมายส่งเสริมการลงทุนไทยในต่างประเทศ</p> <p>3.2) จัดตั้งหน่วยงานวิจัยระดับอาเซียนเพื่อส่งเสริมสนับสนุน SMEs ไทย (TETRO)</p> <p>3.3) ผลักดันการเปิดด่านการค้าชายแดน และยกระดับด้านการค้าเป็นด่านสากล</p>

ที่มา : สำนักงานส่งเสริมวิสาหกิจขนาดกลางและขนาดย่อม

### 3.4.5 การจัดตั้ง ศูนย์ One Stop Service<sup>1</sup>

สืบเนื่องมาจากยุทธศาสตร์ความร่วมมือทางเศรษฐกิจ (ECS) ของกลุ่มประเทศ CLMT (กัมพูชา ลาว พม่า ไทย) ซึ่งได้ประกาศเป็นข้อตกลงปฎิญาพุกาม โดยจะร่วมมือกันในทางเศรษฐกิจระหว่างประเทศ 5 สาขา คือ

- 1) สาขาการอำนวยความสะดวกด้านการค้าและการลงทุน
- 2) สาขาความร่วมมือด้านการเกษตรและอุตสาหกรรม
- 3) สาขาการเชื่อมโยงเส้นทางคมนาคม
- 4) สาขาการท่องเที่ยว
- 5) สาขาการพัฒนาทรัพยากรมนุษย์

โดยภารกิจหนึ่งในสาขาการอำนวยความสะดวก ด้านการค้าและการลงทุนตามแนวชายแดน จะต้องมีการจัดตั้งศูนย์การให้บริการเบ็ดเสร็จ ณ จุดเดียว (One Stop Service) ขึ้น ทั้งนี้ กรมศุลกากรได้วางแผนในการดำเนินการจัดตั้ง ศูนย์ One Stop Service ที่ด่านศุลกากรนาร่องในปี 2547 - 2548 โดยกำหนดไว้ 2 แนวทาง คือ

แนวทางที่ 1 พัฒนาระบบคอมพิวเตอร์ให้เป็นแบบ Integrated Service Online โดยจะมี 2 แผนงานรองรับ คือ

- 1) ศึกษาและออกแบบการติดตั้งระบบ e - Licensing ผ่าน Internet โดยใช้ e - mail เพื่อออกใบอนุญาต
- 2) วางระบบ IT ใน 5 ด้านนาร่อง ดำเนินการ โดย กรมศุลกากรและหน่วยงานที่เกี่ยวข้องและติดตั้งระบบ Web Service สำหรับให้บริการ e - Licensing ผ่าน Internet

แนวทางที่ 2 จัดตั้ง Integrated Office โดยมี 4 แผนงานรองรับ คือ

- 1) พัฒนาพื้นที่ด่านศุลกากรให้เป็น Integrated Office หรือศูนย์ One Stop Service ชายแดน โดยให้ด่านศุลกากรประสานงานกับหน่วยงานที่เกี่ยวข้องของบประมาณ
- 2) รวมศูนย์บุคลากรและอำนาจบริหาร โดยกรมศุลกากรประสานกับหน่วยงานที่จะร่วมดำเนินการ 5 หน่วยงานหลัก คือ กรมวิชาการเกษตร อย. กรมปศุสัตว์ กรมประมงและกรมการค้าต่างประเทศ โดยให้กรมฯต่างๆมอบอำนาจให้หน่วยงานในพื้นที่ร่วมดำเนินการกับศุลกากร
- 3) พัฒนาเทคนิค ตรวจสอบวิเคราะห์, ลดระยะเวลาในการผ่านพิธีการ และดำเนินการด้วยความ โปร่งใสตรวจสอบได้

- พัฒนาด่านอาหารและยาเพื่อตรวจสอบผลิตภัณฑ์ที่นำเข้าและส่งออกให้มีห้อง Lab

ประจำที่ศูนย์ One Stop Service

<sup>1</sup>ด่านศุลกากรมุกดาหาร

- พัฒนาค่านตรวจพืชและศูนย์ตรวจสอบสารตกค้างโดยจัดซื้อเครื่องมือและมีเจ้าหน้าที่ประจำที่ศูนย์ One Stop Service
  - มีห้องปฏิบัติการเคลื่อนที่สำหรับตรวจโรคสัตว์ในลักษณะ Mobile Lab
  - มีแผนงานกักสัตว์ที่ประเทศต้นทาง (ลาว) โดยเจรจาให้ประเทศเพื่อนบ้านจัดเจ้าหน้าที่ สถานที่และการคุ้มครองความปลอดภัย นอกจากนี้ประเทศไทยจะให้ความช่วยเหลือพัฒนาพื้นที่ ฝึกอบรม และพัฒนากลไกป้องกันการกักกันสัตว์ที่ไม่ได้มาตรฐาน
- 4) จัดตั้งกลไกบริหารการจัดการ 2 ระดับ
- จัดตั้งคณะกรรมการระดับบริหารหรือระดับจังหวัดที่มีผู้ว่า CEO เป็นประธาน และหน่วยงานที่เกี่ยวข้องเป็นกรรมการ ร่วมกันตัดสินใจในกรณีเกิดปัญหา
  - จัดตั้งคณะกรรมการระดับปฏิบัติงาน ที่มีนายด่านศุลกากรเป็นผู้อำนวยการศูนย์ One Stop Service รับมอบอำนาจและประสานงานหน่วยงานที่ร่วมดำเนินงาน ตรวจสอบและอนุมัติให้เสร็จในขั้นตอนเดียว ณ ศูนย์ One Stop Service

#### 3.4.6 แผนงาน/โครงการของหน่วยงานสังกัดกระทรวงพาณิชย์ ที่สนับสนุนยุทธศาสตร์การค้าชายแดน<sup>2</sup>

- 1) สนับสนุนวิสาหกิจ: ประชาชนมีคุณภาพชีวิต มีรายได้สูงขึ้น ชุมชนเข้มแข็ง เมืองนำอยู่ “โครงการแสดงและจำหน่ายสินค้าทั้งในประเทศและต่างประเทศ (ประเทศเพื่อนบ้านและประเทศในกลุ่มความร่วมมือ ECS)”
- 2) สนับสนุนวิสาหกิจ: “โครงการพัฒนาศักยภาพผู้ประกอบการตลาดข้อตกลง (Contract Farming)” เช่น ผลิตภัณฑ์ข้าวหอมมะลิ
- 3) สนับสนุนวิสาหกิจ: สินค้าเกษตรของกลุ่มจังหวัดมีมูลค่าเพิ่มขึ้นจากการแปรรูป “โครงการอบรม/สัมมนา Inter Trader”
- 4) สนับสนุนวิสาหกิจ: เป็นประตูกการค้า การคมนาคม และการท่องเที่ยว เชื่อมโยงประเทศเพื่อนบ้าน “โครงการสัมมนาแก้ไขปัญหา ลดอุปสรรคทางการค้า และจับคู่ธุรกิจระหว่างประเทศเพื่อนบ้าน”

<sup>2</sup> สำนักงานพาณิชย์จังหวัดอุบลราชธานี