

## บทที่ 2

### แนวคิด ทฤษฎีและงานวิจัยที่เกี่ยวข้อง

การศึกษานี้มีแนวคิด ทฤษฎีและงานวิจัยที่เกี่ยวข้อง ดังต่อไปนี้

#### 2.1 แนวคิดเกี่ยวกับผลกระทบทางเศรษฐกิจจากการท่องเที่ยว

การท่องเที่ยวเป็นกิจกรรมอย่างหนึ่งของมนุษย์ ซึ่งแต่เดิมนั้นคงมิได้เกี่ยวข้องกับระบบธุรกิจโดยตรง จุดประสงค์สำคัญของนักท่องเที่ยวอาจเป็นเพียงต้องการพักผ่อนหลังจากประกอบภาระงาน ต่อมาเมื่อประชากรมีจำนวนเพิ่มมากขึ้น กิจกรรมต่างๆ มีมากขึ้น การดำรงชีวิตเปลี่ยนแปลงไปจากเดิม เศรษฐกิจเจริญก้าวหน้ามากขึ้นความต้องการที่จะพักผ่อนมีมากขึ้น การพัฒนาและขยายแหล่งท่องเที่ยว จึงเป็นการประกอบการที่เป็นไปในรูปแบบของระบบธุรกิจโดยตรง ทั้งในระดับท้องถิ่น ระดับชาติ และความร่วมมือระหว่างประเทศ ซึ่งการท่องเที่ยวนอกจากมีประโยชน์ทางด้านเศรษฐกิจแล้ว ยังเป็นการเผยแพร่ศิลปวัฒนธรรมและเกียรติภูมิของประเทศให้เป็นที่รู้จักแก่ชาวโลกมากขึ้น (วรรณ วลัยวานิช, 2539:51) อย่างไรก็ตาม การท่องเที่ยวจะมีจำนวนมากหรือน้อยก็ตาม ย่อมส่งผลกระทบต่อเศรษฐกิจส่วนรวมสรุปได้ดังนี้

ผลกระทบทางเศรษฐกิจหลายปีที่ผ่านมาอุตสาหกรรมการท่องเที่ยวได้กลายมาเป็นกิจกรรมทางเศรษฐกิจที่นำรายได้มาสู่ประเทศเป็นจำนวนมากในแต่ละปี และเป็นกิจการที่ประกอบด้วยธุรกิจหลายประเภท การท่องเที่ยวได้ก่อให้เกิดผลกระทบทางเศรษฐกิจดังนี้

1.ด้านอาชีพ การสร้างงาน และการกระจายรายได้ การท่องเที่ยวทำให้เกิดการเปลี่ยนแปลงด้านอาชีพ ทั้งนี้เนื่องจากอุตสาหกรรมการท่องเที่ยวเป็นอุตสาหกรรมที่ต้องใช้กำลังคนในลักษณะงานต่างๆ และตามแหล่งต่างๆ ทั้งที่เป็นแหล่งท่องเที่ยวและนอกแหล่งท่องเที่ยว ประชาชนบางส่วนจึงมีการเปลี่ยนจากอาชีพเกษตรกรรมมาสู่อาชีพรับจ้างตามโรงงานและสถานบริการที่เกี่ยวข้องกับการท่องเที่ยว เช่น ธุรกิจโรงแรม ฯลฯ ตลอดจนการเกิดอาชีพใหม่ๆ เพื่อรองรับนักท่องเที่ยว เช่น

มักคุเทศก์ ทำให้เกิดรายได้และการ สร้างงานโดยตรงจากธุรกิจท่องเที่ยว นอกจากนั้นยังมีงานที่ เกี่ยวกับการท่องเที่ยวทางอ้อม เช่น การเกษตรซึ่งเป็นแหล่งวัตถุดิบด้านอาหาร งานหัตถกรรมเพื่อ ผลิตสินค้าของที่ระลึก ซึ่งแต่เดิมทำเพียงเพื่อไว้ใช้กันเองหรือทำในจำนวนไม่มาก ก็เปลี่ยนมาเป็น การผลิตทีละมากๆ นอกจากนั้นสินค้าและบริการหลายอย่างนั้นกว่าจะผลิตออกมาในรูปสินค้า และการบริการขั้นสุดทำได้ ย่อมต้องผ่านขั้นตอนการผลิตอื่นๆ มาก่อน ในรูปของการซื้อสินค้า จากอุตสาหกรรมอื่นๆ เพื่อนำมาเป็นวัตถุดิบสำหรับการผลิตสินค้าและบริการแก่นักท่องเที่ยว อย่างไรก็ตาม การนำเอาเครื่องจักรมาใช้ในการผลิตสินค้าบางประเภท เพื่อให้ผลิตได้

**2.ด้านการสร้างรายได้** การท่องเที่ยวเป็นแหล่งที่มาของรายได้ในลักษณะของการขาย บริการและทรัพยากรธรรมชาติ รายจ่ายของนักท่องเที่ยวก็คือรายได้ของท้องถิ่น ซึ่งในการท่องเที่ยว นักท่องเที่ยวขอมมีค่าใช้จ่ายต่างๆ เช่น ค่าอาหาร ค่าพาหนะในการเดินทาง ค่าที่พัก ตลอดจนการใช้ จ่ายเพื่อซื้อของที่ระลึก

**3.ด้านการเจริญเติบโตและการขยายตัวของการลงทุน** ความเติบโตของการท่องเที่ยว ทำให้ ธุรกิจที่เกี่ยวข้องกับการท่องเที่ยวและธุรกิจที่เกี่ยวข้องอื่นๆ มีการลงทุนเพิ่มขึ้นและขยายตัวออกไป เพื่อให้สามารถตอบสนองแก่นักท่องเที่ยวได้อย่างทั่วถึง การลงทุนด้านการท่องเที่ยว เช่น การสร้าง โรงแรม ธุรกิจนำเที่ยว ฯลฯ นอกจากนั้นเมื่อประชาชนในท้องถิ่นมีงานทำ มีรายได้ มีกำลังซื้อ สูงขึ้นก็ทำให้เกิดการลงทุนด้านอื่นๆ ตามมาทำให้ประชาชนในท้องถิ่นนอกจากได้รับความ สะดวกสบายเพิ่มขึ้นแล้วยังมีงานทำเพิ่มขึ้น

**4.ด้านค่าครองชีพ** ตามแหล่งท่องเที่ยวที่สำคัญๆ มักจะประสบปัญหาค่าครองชีพสูง ราคา สินค้าอุปโภคและบริโภคมีราคาแพง ส่งผลกระทบต่อประชาชนในท้องถิ่นและผู้ประกอบอาชีพใน สาขาอื่นๆ ต้องเสียค่าใช้จ่ายที่สูงขึ้น ปัญหานี้ยังรวมถึงอัตราค่าบริการนำเที่ยว ค่าคมนาคมขนส่ง การเข้าชมสถานที่ท่องเที่ยว ฯลฯ รวมทั้งสินค้าของที่ระลึก ซึ่งมักจะมีราคาสูงกว่าแหล่งอื่นๆ ซึ่ง บางครั้งได้สร้างความไม่พอใจแก่นักท่องเที่ยว ผลเสียดังกล่าวมีส่วนทำให้ภาพพจน์ของการ ท่องเที่ยวเสีย และทำให้นักท่องเที่ยวไม่อยากกลับมาเที่ยวอีก

## 2.2 แนวคิดเกี่ยวกับอุปสงค์ของการท่องเที่ยว

อุปสงค์ในความหมายของนักเศรษฐศาสตร์ หมายถึงความต้องการและอำนาจในอันที่จะซื้อสินค้าและบริการในเวลาและราคาที่กำหนดไว้และเมื่อเอามาประยุกต์เข้ากับอุปสงค์การท่องเที่ยวแล้วก็จะหมายถึง “ความต้องการของนักท่องเที่ยวที่จะเดินทางไปใช้บริการซื้อสินค้ายังสถานที่ท่องเที่ยวหรือจุดหมายปลายทางของนักท่องเที่ยว โดยนักท่องเที่ยวนั้นจะต้องมีความต้องการ มีความสามารถและมีความเต็มใจที่จะจ่ายค่าสินค้าและบริการที่กำหนดไว้ในเวลานั้นๆ ด้วย” (ฉลองศรี พิมพ์สมพงศ์, 2548: 19) แบ่งลักษณะอุปสงค์ของการท่องเที่ยวได้ดังนี้

1. ความยืดหยุ่นสูง หมายถึงลักษณะความยืดหยุ่นของปริมาณความต้องการที่อาจเปลี่ยนแปลงได้อย่างรวดเร็วและมีขนาดกว้าง โดยลักษณะนี้อาจเกิดจากการเปลี่ยนแปลงโครงสร้างระดับราคาหรือภาวะความผันผวน ทางเศรษฐกิจของตลาด ทำให้นักท่องเที่ยวเปลี่ยนแปลงความต้องการที่จะซื้อสินค้าและบริการ ปัจจัยที่เป็นสาเหตุให้อุปสงค์ทางการท่องเที่ยวมีลักษณะยืดหยุ่นสูงได้แก่

1.1 ความสามารถทดแทนได้ของสินค้าอื่น หรือแม้แต่สินค้าการท่องเที่ยวประเภทเดียวกัน ต่อตัวสินค้าการท่องเที่ยว หากสินค้าการท่องเที่ยวไม่สามารถหาสินค้าอื่นมาทดแทนกันได้แล้ว ผู้บริโภคต้องบริโภคสินค้าการท่องเที่ยวโดยไม่มีสิทธิเลือก แต่ในข้อเท็จจริงแล้วสินค้าและบริการการท่องเที่ยวเป็นสินค้าและบริการไร้รูป (Intangible goods) ตัวสินค้าจะปรากฏในรูปของความรู้สึกพึงพอใจ ความสนุกสนานตื่นเต้นซึ่งสิ่งเหล่านี้จะสามารถหาได้จากสินค้าอื่นหรือแม้แต่การเปลี่ยนแปลงของจุดหมายปลายทางที่อื่นแทนก็ล้วนมีส่วนทำให้เกิด การเปลี่ยนแปลงอุปสงค์ได้ทั้งสิ้น

1.2 ขนาดความจำเป็นที่จะแข่งขันกับสินค้าอื่น แม้ว่าความต้องการที่จะอุปโภคบริโภคสินค้าและบริการการท่องเที่ยวในปัจจุบันจะสูงขึ้นและมีแนวโน้มที่จะมีความต้องการมากขึ้น ทั้งนี้เนื่องจากสภาพของสิ่งแวดล้อมบีบบังคับ แต่สินค้าและบริการยังไม่อาจจัดให้เป็นสินค้าที่จำเป็น เช่น สินค้าอุปโภคบริโภคอื่น ดังนั้นสินค้าและบริการการท่องเที่ยวจึงอยู่ในสภาพสินค้าที่ไม่มีอำนาจแข่งขันกับสินค้าอื่นๆ ได้

1.3 การเปลี่ยนแปลงทางเศรษฐกิจ เมื่อเกิดภาวะผันผวนรายรับรายจ่ายของครอบครัว เปลี่ยนจะส่งผลกระทบต่อการขายหรือหดตัวของอุปสงค์ตามปกติรายรับของครอบครัว จะเปลี่ยนแปลงไปด้วยเหตุผลสองประการดังนี้คือ รายได้ลดลงจากที่เคยได้รับ เช่นการประกอบธุรกิจ

ล้มเหลว ต้องออกจากงาน หรือรายได้คงเดิมแต่รายจ่ายเพิ่มขึ้น ลักษณะเช่นนี้เกิดในกรณีที่ ค่าใช้จ่ายในการดำรงชีพสูงขึ้น เช่นน้ำมันขึ้นราคา สินค้าอุปโภคบริโภคราคาสูงกว่าแต่ก่อน ภาวะเงินเฟ้อ วัฏจักรและโครงสร้างของครอบครัวอยู่ในช่วงต้องใช้จ่ายเงินทองมาก เมื่อรายได้เปลี่ยนแปลงไปก็จะทำให้ความต้องการซื้อเปลี่ยนไปตามด้วยโดยเฉพาะ ในภาวะสินค้าแพงสูงขึ้นเป็นผลทำให้ค่าของเงินลดลง รายการใช้จ่ายเพื่อการท่องเที่ยวเป็นหมวดค่าใช้จ่ายหมวดแรกที่จะถูกตัดทอน หรือในทางตรงกันข้าม เมื่อมีรายได้มากขึ้นอุปสงค์การท่องเที่ยวก็ อาจจะขยายได้มากเช่นกัน สิ่งเหล่านี้จะส่งผลให้อุปสงค์มีความยืดหยุ่นสูง ระดับราคายังคงเป็นตัวกำหนดสำคัญในการเลือกซื้อสินค้าและบริการทางการท่องเที่ยว ราคาที่สูงขึ้นจะส่งผลกระทบต่ออุปสงค์และในทางตรงข้ามราคาที่ลดลงจะกระตุ้นให้อุปสงค์การท่องเที่ยวเพิ่มมากขึ้น

1.4 ความต้องการเดินทางขึ้นอยู่กับสมันิยม จำนวนผู้เดินทางไปยังแต่ละจุดหมาย แต่ละสถานที่อาจเพิ่มหรือลดลงอย่างมาก ทั้งนี้ขึ้นอยู่กับสถานที่นั้นๆอยู่ในสมันิยมของผู้คนในยุคนั้น มากน้อยเพียงใด อย่างไรก็ตามสาเหตุของความยืดหยุ่นทั้ง 4 ประการอาจก่อให้เกิดความยืดหยุ่นในอุปสงค์เป็นสองลักษณะด้วยกันคือ การลดลงของอุปสงค์เชิงคุณภาพ แต่อุปสงค์เชิงปริมาณเท่าเดิมหรือมากขึ้นเช่น เปลี่ยนแปลงจากการไปเที่ยวต่างประเทศปีละครั้งเป็นไปเที่ยวในประเทศปีละหลายครั้ง หรือเปลี่ยนจากการเดินทางโดยเครื่องบินเป็นเดินทางโดยรถไฟ

2. การผลักดันให้เกิดอุปโภคและบริโภคสินค้าอื่น เนื่องจากสินค้าทางการท่องเที่ยว เกิดจากการผสมผสานสินค้าและบริการต่างชนิดเข้าด้วยกัน เช่นเมื่อนักท่องเที่ยวเดินทางไปยังสถานที่นั้น นอกจากจะมีความต้องการใช้บริการยานพาหนะแล้ว ก็ยังต้องบริโภคอาหารเครื่องดื่มและอุปโภคบริการจากปัจจัยพื้นฐานอื่นๆอีกด้วย ลักษณะเช่นนี้มีความสำคัญต่อการวางแผนพัฒนาอุตสาหกรรมท่องเที่ยวมาก เพราะหากเกิดวิกฤตการณ์กับอุปสงค์ตัวใดตัวหนึ่ง เช่น อุปสงค์ต่อสิ่งดึงดูดในสถานที่ท่องเที่ยวแห่งใดแห่งหนึ่งลดลง ย่อมทำให้อุปสงค์ต่อสิ่ง อื่นๆลดลงตามไปด้วย และมีลักษณะเช่นเดียวกันในทางตรงกันข้าม

3. อุปสงค์มีลักษณะอ่อนไหวกระทบกระทั่งง่าย ความต้องการเดินทางอาจเปลี่ยนแปลงอย่างรวดเร็ว ในแง่เพิ่มหรือลดเมื่อมีปัจจัยบางประการ มากระทบ เช่นสถานการณ์เศรษฐกิจผันผวน ค่าเงินตกต่ำ ภาวะเงินฝืดเงินเฟ้อ ภาวะวิกฤตการณ์น้ำมัน ขึ้นราคา ภาวะความไม่มั่นคงทางการเมือง และความปลอดภัย ภัยธรรมชาติ นอกจากนี้ ความต้องการเดินทางของนักท่องเที่ยวที่เปลี่ยนแปลง

ยังเกิดจาก ปัจจัยภายในตัวของนักท่องเที่ยวเอง เช่น มีความจำเป็นต้องรีบด่วนต้องใช้เงิน เจ็บป่วย มี ฐานะหน้าที่การงานต้องรับผิดชอบกะทันหัน หรือแม้แต่เมื่อ เดินทางแล้วเกิดความไม่ประทับใจขอ ยกเลิกก่อนกำหนดการเดินทางสิ้นสุด

**4. ลักษณะเฉพาะฤดูกาล** เป็นลักษณะสำคัญอีกประการหนึ่งที่จะส่งผลเกิดการ เพิ่มขึ้นหรือ ลดลงอุปสงค์ทางการท่องเที่ยวฤดูกาลจะมีส่วนร่วมในการกำหนดลักษณะสิ่งดึงดูดใจ ความ ยากลำบากในการคมนาคมและแม้แต่ความสามารถที่จะไปเที่ยวได้ของนักท่องเที่ยว แหล่ง ท่องเที่ยวบางแหล่งจะสวยงามชวนดู หรือมีกิจกรรมน่าสนใจเฉพาะฤดูหนาวหรือฤดูร้อนเท่านั้น

**5. ความหลากหลายของนักท่องเที่ยว** เนื่องจากนักท่องเที่ยวมีหลายประเภทแต่ละประเภท มีความต้องการ สินค้าและบริการแตกต่างกัน ทั้งในตัวของนักท่องเที่ยวคนเดียวหรือระหว่าง นักท่องเที่ยวด้วยกันบางครั้งเกิดความขัดแย้งในตัวเอง เช่น นักท่องเที่ยวต้องการสัมผัสกับสภาพ ธรรมชาติที่ยังบริสุทธิ์ ปราศจากการเสริมแต่ง อันได้แก่ สิ่งก่อสร้างและสิ่งแปลกล้อมอื่นใดที่จะ ลดความสวยงามของธรรมชาติ แต่ในขณะที่เดียวกันก็ต้องการที่พักและบริการที่มีมาตรฐานสากล ความสะอาดสบายจากถนนหนทางและอื่นๆ ดังนั้น การมีกลุ่มลูกค้า ที่มีความแตกต่างกันนี้ ย่อมก่อ ความยุ่งยากในการจัดอุปทานให้สอดคล้องกับอุปสงค์การตัดสินใจเลือก กลุ่มเป้าหมายที่จะทำ ให้ผลคุ้มค่าต่อการลงทุนพัฒนาแหล่งท่องเที่ยวจึงเป็นสิ่งที่ต้องพิจารณาอย่างรอบคอบ

**6. สินค้าบริการมีข้อจำกัดในการนำไปใช้กับคนบางกลุ่มเท่านั้น** สินค้าและบริการนำที่ขง นั้นมีข้อจำกัดคือ ได้ถูกจัดขึ้นมาเพื่อคนที่ต้องการเดินทางท่องเที่ยว เท่านั้น ดังนั้นหากไม่มี นักท่องเที่ยวมาใช้ประโยชน์บริการนั้นก็ไร้ค่า การลงทุนอาจสูญเปล่าปัจจัย ผลักดันและดึงดูดนี้ หากมีปริมาณและคุณภาพมากพอก็จะช่วยกระตุ้นการส่งเสริมให้เกิดการขยายตัวของอุปสงค์ 2 ลักษณะคือ

การขยายตัวทางด้านปริมาณ ได้แก่ การเพิ่มจำนวนของนักท่องเที่ยวการเดินทางไกลนาน และมีความถี่ในการเดินทางมากขึ้น

การขยายตัวด้านคุณภาพ ได้แก่ นักท่องเที่ยวจะได้รับความสะอาดสบาย ปลอดภัยและ ประหยัดมากขึ้น ทำให้ทัศนคติและจินตภาพที่ดีต่อแหล่งท่องเที่ยว

#### **7. องค์ประกอบของอุปสงค์มีอยู่ 6 ส่วนด้วยกันคือ**

1.ฤดูกาลท่องเที่ยว เกิดขึ้นได้ก็ต่อเมื่อมีปัจจัย 2 ประการเกิดขึ้น คือความพร้อมของแหล่ง

ท่องเที่ยวกับความพร้อมของนักท่องเที่ยว

2. อัตราการขยายตัวของอุปสงค์ เกิดจากปัจจัยผลักดันและปัจจัยดึงดูด ซึ่งองค์การท่องเที่ยวนานาชาติ สภาการเดินทางและท่องเที่ยวโลก มีความเห็นสอดคล้องกันว่า ในระยะยาวอาเซียนจะยังคงเป็นภูมิภาคที่มีศักยภาพ การเติบโตด้านการท่องเที่ยวสูงกว่าภูมิภาคอื่นๆ ของโลก

3. ที่มาของนักท่องเที่ยว อุปสงค์ของนักท่องเที่ยวที่มาจากที่ต่างต่างกัน ย่อมมีความต้องการที่ต่างกันไป หากสามารถทราบได้ก็จะเป็นประโยชน์ต่อการคาดการณ์ เพื่อวางแผนจัดสินค้าและบริการให้สอดคล้องกับอุปสงค์

4. ระยะเวลาพักความต้องการที่พัก เป็นองค์ประกอบหนึ่งของอุปสงค์การท่องเที่ยวและมีบทบาทในการกระตุ้นให้เกิดอุปสงค์อื่นๆ ตามมา เช่น การบริโภคอาหารและการใช้บริการอื่นๆ

5. ค่าใช้จ่ายเฉลี่ย เป็นค่าใช้จ่ายเฉลี่ยต่อหัวของนักท่องเที่ยว ในช่วงที่ท่องเที่ยวในประเทศไทย ซึ่งมีผลต่อรายได้ของประเทศไทยอย่างมาก

6. รูปแบบของพาหนะเดินทาง ได้แก่นิคมและประเภทของยานพาหนะของนักท่องเที่ยวจากจุดกำเนิดมายังจุดหมายปลายทางเป็นส่วนประกอบที่สำคัญอีกประการหนึ่งของอุปสงค์ สำหรับนักท่องเที่ยวไทย อุปสงค์การเดินทางของนักท่องเที่ยวต่างประเทศส่วนใหญ่ ได้แก่ การเดินทางทางอากาศ ส่วนนักท่องเที่ยวไทย นิยมเดินทางโดยรถประจำทาง

## 2.3 แนวคิดเกี่ยวกับทฤษฎีการบริโภค

1. ทฤษฎีการบริโภคที่สัมพันธ์กับรายได้สมบูรณ์ (Absolute Income Theory of Consumption) ทฤษฎีนี้เป็นทฤษฎีการบริโภคตามแนวคิดของ John Maynard Keynes ซึ่งเชื่อว่าเป็นระบบเศรษฐกิจที่ผู้บริโภคมีเสรีภาพในการเลือกบริโภคสินค้าและบริการ ค่าใช้จ่ายเพื่อการบริโภคที่ตั้งใจไว้ของครัวเรือนในงวดเวลาหนึ่งจะถูกกำหนดโดยระดับรายได้สมบูรณ์ในงวดเวลานั้น โดยมีความสัมพันธ์ในทิศทางเดียวกัน ทั้งนี้รายได้ดังกล่าวควรเป็น รายได้ประชาชาติที่สุทธิหลังหักภาษีแล้ว (เป็นรายได้ที่สามารถนำไปจับจ่ายใช้สอยได้จริง) อย่างไรก็ตาม ในที่นี้ จะขอตัดเรื่องของภาษีออกจากการพิจารณาไปก่อนเพื่อให้ไม่ซับซ้อนมากเกินไป (กัญญา กุณทิกานุจน์, 2545: 92)

ดังนั้นจึงเขียนในรูปของสมการ แสดงความสัมพันธ์แบบง่าย ๆ ของการบริโภคได้ดังนี้

$$C = a + bY \quad ; a > 0 ; 0 < b < 1 \quad (1)$$

$C$  คือ ค่าใช้จ่ายเพื่อการบริโภค

$a$  คือ ค่าใช้จ่ายเพื่อการบริโภคในขณะที่ยังไม่มีรายได้

$b$  คือ ค่า coefficient ซึ่งแสดงถึงความลาด (slope) ของเส้นการบริโภค นั่นเอง

$Y$  คือ ระดับรายได้ที่ใช้สอยได้จริง

**2. ทฤษฎีการบริโภคที่สัมพันธ์กับรายได้เปรียบเทียบ (Relative Income Theory of Consumption)** ทฤษฎีนี้ได้รับการพัฒนาขึ้นโดย James S. Duesenberry ความเชื่อตามแนวคิดเชื่อว่าค่าใช้จ่ายเพื่อการบริโภคไม่ได้ขึ้นอยู่กับระดับรายได้สัมบูรณ์ตามแนวคิดของ John Maynard Keynes เท่านั้นแต่ยังมีความสัมพันธ์กับระดับรายได้สัมพัทธ์ (relative income) ซึ่งบุคคลจะพยายามรักษาระดับการบริโภคของเขาให้ใกล้เคียงกับระดับการบริโภคเฉลี่ยของสังคม โดยถ้าบุคคลมีรายได้ต่ำ สัดส่วนค่าใช้จ่ายในการบริโภคเทียบกับรายได้ (APC average propensity to consume : ความโน้มเอียงเฉลี่ยในการบริโภค) จะอยู่ในระดับสูง ส่วนบุคคลที่มีรายได้สูงสัดส่วนดังกล่าวจะอยู่ในระดับต่ำ ดังนั้นค่าใช้จ่ายในการบริโภคจะเป็นอย่างไร ก็ขึ้นอยู่กับระดับการบริโภคเฉลี่ยของสังคม นอกจากนี้การบริโภคยังขึ้นอยู่กับระดับการบริโภคในคาบเวลาก่อนหน้านี้ ทั้งนี้เพราะครัวเรือนที่มีระดับค่าใช้จ่ายเพื่อการบริโภคและระดับรายได้อยู่ในระดับหนึ่งแล้วจะเป็นการยากที่จะทำให้เขาลดระดับค่าใช้จ่ายเพื่อการบริโภคให้ต่ำกว่าเดิมเมื่อระดับรายได้เปรียบเทียบกับระดับรายได้ที่เคยได้รับสูงสุด (previous peak income) แยก ค่า APC จึงสูงขึ้น สามารถเขียนในรูปสมการได้เป็น

$$APC = a - bY/Y_p \quad (1)$$

$$C/Y = a - bY/Y_p \quad (2)$$

$C$  คือ ค่าใช้จ่ายเพื่อการบริโภค

$a$  คือ ค่า APC ในขณะที่  $Y/Y_p$  เท่ากับ 0

$b$  คือ ค่า coefficient แสดงถึงความลาดของเส้นแสดงความสัมพันธ์ระหว่าง APC และ  $Y/Y_p$

$Y$  คือ ระดับรายได้ในงวดปัจจุบัน

$Y_p$  คือ ระดับรายได้สูงสุดที่ครัวเรือนเคยได้รับในงวดเวลาก่อน

เครื่องหมายลบหน้าค่า  $b$  บอกให้ทราบว่า APC จะเปลี่ยนแปลงในทิศทางที่ผกผันกับอัตราส่วนเปรียบเทียบระหว่างระดับรายได้ในงวดปัจจุบันและระดับรายได้ที่เคยได้รับสูงสุดในงวดเวลา ก่อน เมื่อนำสมการ (2) มาหารด้วย  $Y$  ตลอด จะได้เส้นการบริโภคตามแนวคิดนี้อยู่ในรูป

$$C = aY - bY^2/Y_p \quad (3)$$

จากสมการ (3) นำมาหาค่า  $\partial C/\partial Y$  จะได้ว่า

$$\partial C/\partial Y = a - 2bY/Y_p \quad (4)$$

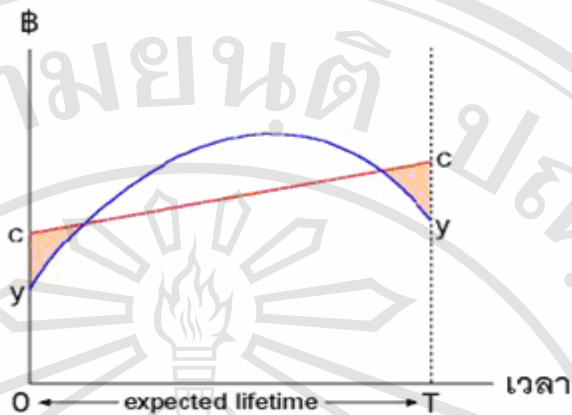
$\partial C/\partial Y$  มีความหมายเหมือน  $\Delta C/\Delta Y$  เมื่อ  $\Delta Y$  เข้าใกล้ 0 ซึ่งก็คือ ค่า MPC นั้นเอง ดังนั้นจากสมการ (4) จะได้ว่า

$$MPC = a - 2bY/Y_p \quad (5)$$

ถ้าระดับรายได้ของครัวเรือนลดลงเรื่อยๆ ค่า  $Y$  จะสูงกว่า  $Y_p$  มากขึ้น ในขณะที่  $Y_p$  คงที่ ดังนั้น  $Y/Y_p$  ลดลง เป็นผลให้ค่า APC มากขึ้น เมื่อพิจารณาสมการ (1) และ (5) จะเห็นได้ว่า APC จะมีค่ามากกว่า MPC ด้วย แต่หากระดับรายได้สูงขึ้นเรื่อยๆ อย่างมีเสถียรภาพ ค่า  $Y$  จะสูงกว่า  $Y_p$  แต่ทั้ง  $Y$  และ  $Y_p$  ต่างก็จะสูงขึ้นตามกันไป ดังนั้น ค่า APC จึงค่อนข้างคงที่ ในระยะยาวเชื่อว่าระดับรายได้ของครัวเรือนน่าจะมีแนวโน้มสูงขึ้นเรื่อยๆ ดังนั้นลักษณะของเส้นการบริโภค ระยะยาวจึงควรมีค่า APC ค่อนข้างคงที่ด้วย

**3. ทฤษฎีการบริโภคในวัฏจักรชีวิต (Life-Cycle Theory of Consumption)** ทฤษฎีการบริโภคในวัฏจักรชีวิตได้รับการพัฒนาขึ้นโดย Franco Modigliani ร่วมกับลูกศิษย์ของเขาอีก 2 คน คือ Albert Ando และ Richard Brumberg แนวคิดนี้ไม่เชื่อว่าปริมาณการใช้จ่ายเพื่อการบริโภคในงวดเวลาหนึ่งจะขึ้นอยู่กับระดับรายได้สัมบูรณ์ในงวดเวลานั้นตามแนวความคิดของ John Maynard Keynes แต่ควรขึ้นอยู่กับการคาดคะเนของรายได้ตลอดช่วงอายุขัยทั้งในอดีต ปัจจุบัน และอนาคต มากกว่าหากพิจารณาการกระจายรายได้และปริมาณการใช้จ่ายเพื่อการบริโภคในวัฏจักรชีวิตที่ควรจะเป็นของบุคคลหนึ่งๆ ดังภาพที่ 2.1





ภาพที่ 2.1 การกระจายรายได้และปริมาณการใช้จ่ายเพื่อการบริโภคในวัฏจักรชีวิต

จะเห็นว่าในช่วงชีวิตของบุคคลขณะที่มีอายุน้อย จะมีระดับรายได้อยู่ในระดับต่ำ และจะมีรายได้สูงขึ้นเมื่อมีอายุมากขึ้น ต่อมาเมื่อเข้าสู่วัยสูงอายุก็จะกลับมามีรายได้ลดลงอีกครั้ง การกระจายรายได้ตลอดช่วงอายุขัยจึงมีลักษณะเป็นไปตามเส้น  $yy$  ส่วนปริมาณการใช้จ่ายเพื่อการบริโภคของบุคคลจะสูงขึ้นเป็นลำดับตามอายุขัยโดยมีลักษณะของการกระจายปริมาณการใช้จ่ายเพื่อการบริโภคตามเส้น  $cc$  เมื่อทำการเปรียบเทียบกันระหว่างเส้น  $yy$  และ  $cc$  แล้ว จะพบว่าในช่วงต้นของชีวิต บุคคลจะมีรายได้ไม่เพียงพอต่อการบริโภค ดังนั้นบุคคลจึงต้องประพடுத்தเงินเป็นผู้ก่อหนี้ ต่อมาในช่วงกลางของชีวิตจึงจะเริ่มที่จะมีรายได้เหลือจ่ายจนสามารถชดใช้หนี้เดิมได้ และเก็บเงินสะสมไว้สำหรับช่วงปลายของชีวิต นั่นคือ คราวเรือนที่มีหัวหน้าครอบครัวเป็นบุคคลอายุน้อยหรืออยู่ในวัยสูงอายุจะมีค่า APC (average propensity to consume : ความโน้มเอียงเฉลี่ยในการบริโภค) สูง ในขณะที่ครัวเรือนที่มีหัวหน้าครอบครัวเป็นบุคคลในวัยกลางคนจะมีค่า APC ต่ำ ถ้าหากพิจารณาในแง่ของการตัดสินใจเพื่อการบริโภคของครัวเรือนแล้ว ทฤษฎีนี้เชื่อว่าปริมาณการใช้จ่ายเพื่อการบริโภคในงวดเวลาหนึ่งจะขึ้นอยู่กับมูลค่าปัจจุบันในงวดเวลานั้นของกระแสรายได้ตลอดช่วงชีวิต ซึ่งเป็นค่าที่สะท้อนให้เห็นถึงระดับรายได้คาดคะเนตลอดช่วงอายุขัยทั้งในอดีตปัจจุบัน และอนาคตของครัวเรือน (ตรีณ พงศ์มพัฒน์, 2550: 189)

**4.ทฤษฎีการบริโภคที่สัมพันธ์กับรายได้ถาวร(Permanent Income Theory of Consumption)** ทฤษฎีนี้ถูกเสนอขึ้นครั้งแรกโดย Milton Friedman ก็เป็นนักเศรษฐศาสตร์อีกท่านที่ไม่เห็นด้วยกับ John Maynard Keynes ที่ว่าค่าใช้จ่ายเพื่อการบริโภคในงวดเวลาใดเวลาหนึ่งจะ

ขึ้นอยู่กับระดับรายได้สมบูรณ์ในงวดเวลานั้น แต่ Friedman เชื่อว่าครัวเรือนจะมีพฤติกรรมในจัดสรรรายได้เพื่อการบริโภคโดยอิงกับรายได้ในระยะยาว (long term income) ที่คาดว่าจะได้รับมากกว่า พร้อมนี้เขาได้กำหนดให้รายได้ประกอบไปด้วย 2 ส่วน คือ รายได้ถาวร (permanent income) และรายได้ชั่วคราว (transitory income) และกำหนดให้ค่าใช้จ่ายเพื่อการบริโภคประกอบไปด้วย 2 ส่วนเช่นกัน คือ ค่าใช้จ่ายเพื่อการบริโภคถาวร (permanent consumption) และค่าใช้จ่ายเพื่อการบริโภคชั่วคราว (transitory consumption) สามารถเขียนในรูปสมการได้เป็น

$$Y = Y_T + Y_P$$

$$C = C_T + C_Y$$

$Y$  คือ รายได้ที่เกิดขึ้นจริงในงวดเวลาหนึ่ง

$Y_T, Y_P$  คือ รายได้ชั่วคราวและรายได้ถาวร ตามลำดับ

$C$  คือ ค่าใช้จ่ายเพื่อบริโภคที่เกิดขึ้นจริงในงวดเวลาหนึ่ง

$C_T, C_Y$  คือ ค่าใช้จ่ายเพื่อบริโภคชั่วคราวและค่าใช้จ่ายเพื่อบริโภคถาวร ตามลำดับ

Friedman เชื่อว่ารายได้ชั่วคราวซึ่งเป็นรายได้ที่เกิดขึ้นโดยไม่คาดฝันในงวดเวลาใดเวลาหนึ่งอาจมีค่าเป็นได้ทั้งบวกหรือลบ แต่ในระยะยาวแล้วรายได้ส่วนนี้จะหักกลบลบกันพอดี ดังนั้นในระยะยาว รายได้ที่เกิดขึ้นจริงในงวดเวลาใดเวลาหนึ่งจึงมีเฉพาะส่วนของรายได้ถาวรเท่านั้น และเหตุผลทำนองเดียวกันนี้ค่าใช้จ่ายเพื่อการบริโภคในระยะยาวที่เกิดขึ้นจริงจึงมีเฉพาะส่วนของค่าใช้จ่ายเพื่อการบริโภคถาวรด้วยเช่นกัน ภายใต้ข้อสมมติที่ว่า ไม่มีความสัมพันธ์ระหว่าง

1. รายได้ถาวรกับรายได้ชั่วคราว
2. ค่าใช้จ่ายเพื่อการบริโภคถาวรกับค่าใช้จ่ายเพื่อการบริโภคชั่วคราว
3. รายได้ชั่วคราวกับค่าใช้จ่ายเพื่อการบริโภคชั่วคราว

จะได้ว่า ปริมาณการใช้จ่ายเพื่อการบริโภคของครัวเรือนในระยะยาวจะขึ้นอยู่กับรายได้ถาวร(ควรเป็นรายได้หลังหักภาษีแล้ว) โดยมีความสัมพันธ์กันในสัดส่วน คงที่ สามารถเขียนในรูปของสมการแสดงความสัมพันธ์ของการบริโภคในระยะยาวได้ ดังนี้

$$C = aY_p \quad (1)$$

$a$  คือ ค่า coefficient ซึ่งแสดงถึงความลาดของเส้นการบริโภคระยะยาว นั้นเองจากสมการ

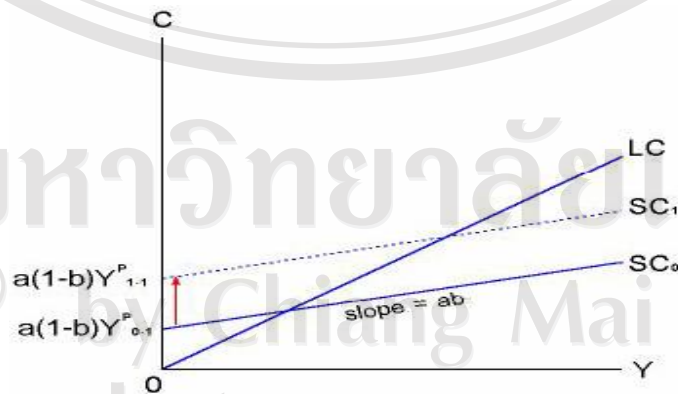
(1) จะได้ว่า

$$C/Y_p = a \quad (2)$$

$C/Y_p$  คือ ค่า APC (average propensity to consume : ความโน้มเอียงเฉลี่ยในการบริโภค) มีค่าคงที่ เท่ากับ  $a$  ในขณะเดียวกับที่

$$\begin{aligned} \Delta C &= a \Delta Y_p \\ \Delta C / \Delta Y_p &= a \quad (3) \end{aligned}$$

$\Delta C / \Delta Y_p$  คือ ค่า MPC (marginal propensity to consume : ความโน้มเอียงหน่วยสุดท้ายในการบริโภค) ดังนั้นจากสมการ (2) และ (3) กล่าวได้ว่า ในระยะยาว ความสัมพันธ์ระหว่างค่าใช้จ่ายเพื่อการบริโภคและระดับ รายได้เป็นความสัมพันธ์ที่ได้ สัดส่วนกัน (proportional relationship) โดยมีค่า APC คงที่และเท่ากับ MPC ซึ่งตรงกับผลการศึกษาของ Simon Kutznets ตามแนวคิดของ Friedman รายได้ถาวร หมายถึง มูลค่าปัจจุบันของรายได้เฉลี่ยระยะยาวที่คาดว่าจะได้รับจากสินทรัพย์ที่เป็นมนุษย์ (human wealth) และสินทรัพย์ที่ไม่ใช่มนุษย์ (non-human wealth) ซึ่งในระยะยาว รายได้ถาวรในงวดเวลาใดเวลาหนึ่งจะเท่ากับรายได้ถาวรในอดีตตามแนวคิดของ Friedman ทำให้สามารถกล่าวได้ว่า พฤติกรรมการบริโภคในระยะสั้น ณ งวดเวลาใดเวลาหนึ่งตามทฤษฎีนี้ จะให้ลักษณะของเส้นการบริโภคตัดกับแกน ค่าใช้จ่ายเพื่อบริโภค ซึ่งค่าตัดแกนนี้จะมากหรือน้อยเพียงใดขึ้นอยู่กับอิทธิพลของรายได้ถาวรในอดีตนั่นเอง ความสัมพันธ์ระหว่างค่าใช้จ่ายเพื่อการบริโภคและระดับรายได้ในระยะสั้นเป็นความสัมพันธ์ที่ไม่ได้ สัดส่วนกัน (Nonproportional relationship) โดยเมื่อระดับรายได้สูงขึ้นเรื่อยๆ และสูงกว่ารายได้ถาวรในอดีต ค่า APC จะลดลง ในขณะที่ค่า  $APC > MPC$  ตลอดเวลาเพื่อให้เข้าใจพฤติกรรมการบริโภคในระยะยาวและระยะสั้นตามแนวคิดของทฤษฎีนี้ได้ง่ายขึ้น สามารถแสดงโดยภาพที่ 2.2 ดังนี้



ภาพที่ 2.2 พฤติกรรมการบริโภคในระยะยาวและระยะสั้น

LC คือ เส้นการบริโภคระยะยาว

SC คือ เส้นการบริโภคระยะสั้น

## 2.4 แนวคิดเกี่ยวกับทฤษฎีแรงจูงใจทางการท่องเที่ยว

แรงจูงใจทางการท่องเที่ยวมีทั้ง แรงผลัก Push Factors ความต้องการที่เกิดขึ้นจากสภาวะภายในที่ต้องการอยากเดินทางท่องเที่ยวและในขณะเดียวกัน สิ่งดึงดูดใจให้เลือกเดินทางไปยังจุดหมายปลายทางได้นั้นขึ้นกับแรงดึง Pull Factors ซึ่งทั้ง 2 ปัจจัยนี้ถือว่าเป็นปัจจัยหลักที่ทำให้คนเดินทางท่องเที่ยว (ฉลองศรี พิมพ์สมพงษ์, 2548)

**ปัจจัยผลัก (Push Factors)** คือ เป็นสภาพเงื่อนไขที่เกิดจากความต้องการส่วนบุคคล (personal needs) หรือจากตัวผู้เดินทางเองที่กระตุ้นให้เกิดอุปสงค์การเดินทางได้แก่

1. ความต้องการทางกายภาพ (physical) เช่น หากเราต้องทำงานหนัก ร่างกายก็ย่อมต้องการพักผ่อน การเดินทางท่องเที่ยวจึงเป็นทางเลือกหนึ่งในการพักผ่อน
2. หลีกหนีความจำเจ ความเครียด (Escape) เช่น การเดินทางไปทำงานและกลับบ้านทำงานเหมือนเดิมทุกๆ วัน การเจอสภาพรถติด ก็อยากหลีกหนีสิ่งเดิมๆ ไปในที่แปลกๆ ใหม่ๆ
3. ต้องการพบสิ่งใหม่ๆ สถานที่ใหม่ๆ (Novelty)
4. ความภูมิใจที่ได้ไปในสถานที่ใหม่ๆ (Esteem / Presting)
5. การเดินทางซึ่งเกิดจากความต้องการที่จะศึกษาเรียนรู้เกี่ยวกับวัฒนธรรม ชนชาติ การดำรงชีวิตที่แตกต่างไปจากที่อยู่เดิม (To know and to understand / Educational Vacation)
6. ความต้องการเดินทางเพื่อให้โอกาสในการเข้าสังคม และหาโอกาสที่จะติดต่อสัมพันธ์กับเพื่อนใหม่ๆ (Social interaction)

แรงผลักข้างต้นเป็นเพียงสาเหตุที่จุดชนวนความต้องการในการเดินทางท่องเที่ยว ต่อจากนี้การตัดสินใจในการเลือกเดินทางไปยังที่ใดนั้น ขึ้นอยู่กับลักษณะเฉพาะของแหล่งท่องเที่ยว ซึ่งจะดึงดูดให้นักท่องเที่ยวเดินทางไป ณ จุดหมายปลายทางเหล่านั้นเพื่อตอบสนองความต้องการที่เกิดขึ้นปัจจัยเหล่านี้คือ

**ปัจจัยดึง (Pull Factors)** คือ ปัจจัยที่ดึงดูดให้นักท่องเที่ยวเข้าไปในแหล่งท่องเที่ยวนั้นๆ ด้วยวิธีการใดวิธีการหนึ่ง เพื่อช่วยให้นักท่องเที่ยวตัดสินใจได้ง่ายขึ้นในการเลือกจุดหมายปลายทาง

เช่นการประชาสัมพันธ์การท่องเที่ยว การลดราคาโรงแรมช่วงหน้าฝน เทศกาล งานสำคัญต่างๆ ล้วนแต่เป็นเป็นแรงดึงดูดสำคัญที่ทำให้นักท่องเที่ยวเดินทาง

นอกเหนือจากแรงผลักและแรงดึงในการกระตุ้นให้นักท่องเที่ยวอยากเดินทาง นักท่องเที่ยวยังจะมีการประเมินผลประสบการณ์ที่ได้รับในการเดินทาง ถ้าในช่วงที่นักท่องเที่ยวพำนักอยู่สถานที่นั้นได้รับความพอใจและประทับใจในสิ่งต่างๆ ก็จะรู้สึกพอใจต่อการเดินทางและเป็นประสบการณ์ที่ดี แต่ถ้าไม่พอใจในสภาพแวดล้อม ผู้คนหรือการบริการจากสถานที่นั้น ก็จะมีส่วนทำให้การเดินทางครั้งนั้นไม่เป็นที่ถูกใจ และอาจทำให้ผู้เดินทางนั้นนำประสบการณ์ที่ว่านี้ มาพิจารณาประกอบในการเดินทางครั้งต่อไปหรืออาจนำประสบการณ์ดังกล่าวบอกต่อ ซึ่งมีผลต่อแรงแรงจูงใจในการเดินทางของนักท่องเที่ยวรายอื่น

## 2.5 เอกสารและงานวิจัยที่เกี่ยวข้อง

กัญญ์ชล วัฒนากุล (2539) ทำการศึกษาข้อมูลเกี่ยวกับแบบแผนการบริโภค พฤติกรรมการบริโภคและการประมาณระดับรายได้ที่เหมาะสมสำหรับการใช้จ่ายบริโภคของนักศึกษาที่พักอาศัยภายในและภายนอกมหาวิทยาลัยเชียงใหม่ โดยศึกษาแหล่งที่มาของรายได้ ลักษณะของรายได้ รายได้เฉลี่ยของนักศึกษาที่พักอาศัยภายในและภายนอกมหาวิทยาลัยเชียงใหม่ ประเภทต่างๆของการใช้จ่ายบริโภค ลักษณะการใช้จ่าย การใช้จ่ายบริโภคเฉลี่ยแบบแผนการใช้จ่ายการบริโภคประเภทต่างๆ และพฤติกรรมความโน้มเอียงที่เหมาะสมสำหรับการบริโภคของนักศึกษามหาวิทยาลัยเชียงใหม่ที่ที่พักอาศัยภายในและภายนอกมหาวิทยาลัยเชียงใหม่ กำหนดกลุ่มตัวอย่างได้ 373 ตัวอย่างซึ่งเป็นผู้ที่นักศึกษาที่พักอาศัยในมหาวิทยาลัยเชียงใหม่ 193 ตัวอย่าง และนักศึกษาที่พักอาศัยนอกมหาวิทยาลัยเชียงใหม่จำนวน 180 ตัวอย่าง ได้ผลการศึกษาดังนี้คือรายได้หลักของนักศึกษามาจากผู้ปกครองซึ่งประมาณครึ่งหนึ่งมีรายได้ประจำไม่เพียงพอกับการใช้จ่ายในแต่ละเดือน จึงต้องขอผู้ปกครองเพิ่ม และมีนักศึกษบางส่วนมีรายได้เพิ่มจากการทำงานพิเศษ ด้านการบริโภคที่มีความสำคัญที่สุดคือ ด้านการอุปโภคบริโภคส่วนตัวซึ่งพบว่ารูปแบบการบริโภคของนักศึกษามหาวิทยาลัยเชียงใหม่ที่พักอยู่ในและนอกมหาวิทยาลัยเชียงใหม่ มีความแตกต่างกันอยู่ 2 ประเภทคือการบริโภคด้านอุปโภคส่วนตัว และการบริโภคที่พักอาศัย ส่วนอื่นๆ ไม่แตกต่างกัน โดยนักศึกษาที่พักอาศัยในมหาวิทยาลัยเชียงใหม่มีความต้องการด้านการอุปโภคส่วนตัวมากที่สุด ส่วน

นักศึกษาที่พักภายนอกมหาวิทยาลัยเชียงใหม่มีความต้องการด้านการบริโภคที่พักอาศัยมากที่สุด นักศึกษาโดยเฉลี่ยมีการออมน้อยมากนักศึกษาที่พักอาศัยอยู่ในมหาวิทยาลัยเชียงใหม่มีระดับรายได้รวมน้อยกว่าระดับค่าจ้างขั้นต่ำที่กฎหมายกำหนดส่วนนักศึกษาที่พักอาศัยอยู่นอกมหาวิทยาลัยเชียงใหม่มีรายได้รวมมากกว่าเงินเดือนข้าราชการระดับ 3 วุฒิปริญญาตรี

พิสิษฐ์ สุขสวัสดิ์ (2541) ได้ศึกษาแบบแผนการใช้จ่ายของนักท่องเที่ยวชาวต่างประเทศในอำเภอปาย จังหวัดแม่ฮ่องสอน โดยใช้วิธีการสุ่มตัวอย่างแบบบังเอิญ จำนวน 200 ตัวอย่าง ผลการศึกษาพบว่า นักท่องเที่ยวชาวต่างประเทศ กลุ่มตัวอย่างเป็นเพศชาย และเพศหญิงในสัดส่วนใกล้เคียงกัน คือ ร้อยละ 56.5 ต่อ 43.5 ตามลำดับ ส่วนใหญ่ร้อยละ 62.0 มีอายุต่ำกว่า 30 ปีเกือบทั้งหมด ร้อยละ 81.0 มีสถานภาพโสด ทางด้านระดับการศึกษา สัดส่วนของนักท่องเที่ยวที่มีการศึกษาในระดับปริญญาตรีหรือสูงกว่า และต่ำกว่าระดับปริญญาตรี ใกล้เคียงกัน คือ ร้อยละ 53.5 ต่อ 46.5 ตามลำดับ และร้อยละ 52.5 ประกอบอาชีพอิสระรวมทั้งเป็นเจ้าของกิจการ นักท่องเที่ยว ร้อยละ 69.5 ถือสัญชาติของประเทศในทวีปยุโรป ระยะเวลาในการท่องเที่ยวอยู่ระหว่าง 1-3 เดือน คิดเป็นร้อยละ 40.5 และนักท่องเที่ยวร้อยละ 40.0 ได้รับข้อมูลข่าวสารแหล่งท่องเที่ยวจากหนังสือแนะนำแหล่งท่องเที่ยว ปัจจัยที่มีผลกระทบต่อค่าใช้จ่ายของนักท่องเที่ยวชาวต่างประเทศ ที่มีนัยสำคัญทางสถิติระดับ 90% ขึ้นไป ได้แก่ ตัวแปรสัญชาติของนักท่องเที่ยว และอาชีพของนักท่องเที่ยว ส่วนตัวแปรทางด้านประชากร คือเพศและอายุ รวมถึงตัวแปรด้านระดับการศึกษาไม่มีนัยสำคัญทางสถิติที่ระดับดังกล่าวแต่อย่างใด ผลการวิเคราะห์โดยใช้การจำแนกเชิงพหุ (MCA) พบว่าค่าสัมประสิทธิ์การกำหนด ( $R^2$ ) เท่ากับ 0.085 นักท่องเที่ยวชาวต่างประเทศมีค่าใช้จ่ายในการท่องเที่ยวโดยเฉลี่ยเท่ากับ 2,364.40 บาท ผลกระทบของตัวแปรทางด้านสัญชาติของนักท่องเที่ยว พบว่า นักท่องเที่ยวที่ถือสัญชาติของประเทศในทวีปยุโรป อเมริกาเหนือ ออสเตรเลีย และทวีปอื่นๆ นอกเหนือจากยุโรป อเมริกาเหนือ และออสเตรเลีย มีค่าใช้จ่ายในการท่องเที่ยวเฉลี่ยเท่ากับ 2,692.50 บาท 1,443.07 บาท 2,374.11 บาท และ 1,550.14 บาท ตามลำดับ ส่วนผลกระทบของตัวแปรอาชีพของนักท่องเที่ยว นั้น นักท่องเที่ยวที่ประกอบอาชีพเป็นพนักงานหรือลูกจ้างของรัฐ พนักงานหรือลูกจ้างบริษัทเอกชน ประกอบอาชีพอิสระรวมถึงเจ้าของกิจการ และพนักงานที่เกษียณอายุ มีค่าใช้จ่ายในการท่องเที่ยวเฉลี่ยเท่ากับ 3,461.90 บาท 1,677.66 บาท 2,118.66 บาท และ 5,269.26 บาทตามลำดับ

มยุรี เพ็ชรรัตน์ (2542) ได้ศึกษาการศึกษาแบบแผนการใช้จ่ายของครัวเรือนเกษตร อำเภอบางคอง จังหวัดเชียงใหม่ ปี 2539 ครัวเรือนเกษตรกรรมมีรายได้ต่อปีเท่ากับ 60,983.97 บาท ค่าใช้จ่ายเฉลี่ยต่อเดือนเท่ากับ 8,173.7 บาท มีจำนวนสมาชิกในครัวเรือนเฉลี่ย 4.01 คน บุตรที่อยู่ระหว่างการศึกษเฉลี่ย 0.8 คน และมีที่ดินทำกินเฉลี่ย 5.88 ไร่ ในส่วนการศึกษาแบบแผนการใช้จ่ายของครัวเรือนเกษตรกรรม ค่าใช้จ่ายของครัวเรือนจะขึ้นอยู่กับรายได้จากภาคเกษตรและนอกภาคเกษตร เกษตรกรที่มีรายได้ต่ำจะมีการใช้จ่ายในร้อยละที่ต่ำ และเกษตรกรที่มีรายได้สูงจะมีค่าใช้จ่ายในร้อยละที่สูงเมื่อเทียบกับรายได้ ในการศึกษาพบว่าครัวเรือนเกษตรกรรมมีค่าใช้จ่ายใน 12 หมวด โดยมีจำนวนร้อยละของครัวเรือนที่มีการใช้จ่ายดังนี้ คือ ในหมวดอาหาร(100%) รองลงมา หมวดเครื่องนุ่งห่ม (97.9%) การทำบุญ (94.8%) การลงทุน (89.7%) เบ็ดเตล็ด (82.8%) ค่ารักษาพยาบาล (75.2%) การศึกษาของบุตร (56.9%) การเลี้ยงโชค(55.2%) ยาสูบและเครื่องดื่มแอลกอฮอล์(43.1%) ค่าดอกเบี้ยเงินกู้(38.4%) ที่อยู่อาศัย(17.9%) และ สันทนาการ (14.8%) สัดส่วนของค่าใช้จ่ายในหมวดต่างๆต่อค่าใช้จ่ายรวมของครัวเรือนเกษตรกรรม มีสัดส่วนของค่าใช้จ่ายมากที่สุดในหมวดอาหาร(37.09%) รองลงมา คือ หมวดการลงทุน (12.7%) เบ็ดเตล็ด(12.51%) เครื่องนุ่งห่ม(9.12%) ค่าดอกเบี้ยเงินกู้(7.96%)การศึกษาของบุตร(4.73%) ยาสูบและเครื่องดื่มแอลกอฮอล์(3.65%) ที่อยู่อาศัย(3.5%) การทำบุญ(2.89%) การเลี้ยงโชค(2.75%) ค่ารักษาพยาบาล(1.72%) และสันทนาการ (1.38%) แบบแผนการใช้จ่ายของครัวเรือนเกษตรกรรมที่มีรายได้แตกต่างกัน ครัวเรือนเกษตรกรรมที่มีรายได้สูงจะมีสัดส่วนของค่าใช้จ่ายมากกว่าเกษตรกรที่มีรายได้ต่ำ ในหมวดเบ็ดเตล็ด การลงทุน เครื่องนุ่งห่ม ค่าดอกเบี้ยเงินกู้ ยาสูบและเครื่องดื่มแอลกอฮอล์ และสันทนาการ ในขณะที่เกษตรกรที่มีรายได้ต่ำจะมีสัดส่วนของค่าใช้จ่ายมากกว่าในหมวดอาหาร การทำบุญและค่ารักษาพยาบาล และทั้งเกษตรกรที่มีรายได้สูงและรายได้ต่ำต่างก็มีสัดส่วนของค่าใช้จ่ายใกล้เคียงกัน ในหมวดการศึกษาของบุตร ที่อยู่อาศัย การเลี้ยงโชค

ณกฤษพงษ์ เดือนดาว (2547) ได้ทำการศึกษาผลกระทบของนโยบายการส่งเสริมการท่องเที่ยวต่อสภาพเศรษฐกิจสังคมในจังหวัดแพร่ กำหนดวัตถุประสงค์สำหรับการศึกษาไว้ 3 ประการ คือ 1. เพื่อศึกษานโยบายการท่องเที่ยวและการส่งเสริมการท่องเที่ยวของรัฐบาลในจังหวัดแพร่ 2. เพื่อศึกษาการเปลี่ยนแปลงทางด้านเศรษฐกิจ สังคมของจังหวัดแพร่ที่เกิดขึ้นจากนโยบายการส่งเสริมการท่องเที่ยว 3. เพื่อศึกษาถึงมาตรการในการป้องกันผลกระทบเชิงลบ ทั้งด้าน

เศรษฐกิจและสังคมที่เกิดขึ้นอันเนื่องมาจากนโยบายการส่งเสริมการท่องเที่ยวที่ทำการรวบรวมข้อมูลจากเอกสารยุทธศาสตร์การพัฒนาจังหวัดแพร่ และสัมภาษณ์ความคิดเห็นของตัวแทนกลุ่มต่างๆ ในจังหวัดแพร่ จำนวน 5 กลุ่ม คือ กลุ่มนักการเมือง กลุ่มข้าราชการ กลุ่มองค์กรเอกชน กลุ่มนักธุรกิจ และกลุ่มสื่อสารมวลชน รวมทั้งสิ้น 25 ราย จากนั้นนำข้อมูลที่รวบรวมได้จากเอกสารมาทำการสรุปประเด็น และนำผลการสัมภาษณ์มาสรุปความคิดเห็นตามประเด็นที่กำหนดไว้ในวัตถุประสงค์ของการศึกษา

ผลการศึกษาพบว่า นโยบายการท่องเที่ยวของจังหวัดแพร่ได้รับการส่งเสริมด้วยแผนงานและโครงการในยุทธศาสตร์การพัฒนาจังหวัดแพร่ จำนวน 3 ใน 6 ยุทธศาสตร์ ได้แก่ 1. การพัฒนาผลิตภัณฑ์หนึ่งตำบลหนึ่งผลิตภัณฑ์ วิสาหกิจชุมชน (SMEs) ส่งเสริมการค้าลงทุนและแก้ไขปัญหาความยากจน 2. การอนุรักษ์ส่งเสริมวัฒนธรรมและพัฒนากการท่องเที่ยว 3. การอนุรักษ์และพัฒนาทรัพยากรธรรมชาติและสิ่งแวดล้อม ผู้ให้ข้อมูลหลัก ส่วนใหญ่เห็นว่าการดำเนินนโยบายส่งเสริมการท่องเที่ยว ทำให้เกิดการเปลี่ยนแปลงทางด้านอาชีพ การสร้างสร้างงาน การกระจายรายได้ การเติบโตและการขยายตัวของการลงทุนในทิศทางที่ดีขึ้น และมีผลต่อการเปลี่ยนแปลงด้านค่าครองชีพให้สูงขึ้นแต่ก็จะสร้างผลกระทบด้านรายจ่ายของประชาชนในจังหวัดแพร่ในระยะยาว ส่วนมาตรการป้องกันผลกระทบเชิงลบที่อาจเกิดขึ้นจากนโยบายส่งเสริมการท่องเที่ยวนั้น ผู้ให้ข้อมูลหลักเห็นว่าควรกำหนดมาตรการทั้งในด้านนโยบายเพื่อป้องกันปัญหาในระยะยาว การพัฒนาความรู้ความเข้าใจเรื่องอุตสาหกรรมท่องเที่ยวให้กับประชาชนในพื้นที่ และมาตรการดูแลรักษาความสะอาดและสิ่งแวดล้อมในแหล่งท่องเที่ยว

**พัชญ์พิชชา บุณนิม (2547)** ได้ศึกษาปัจจัยที่มีอิทธิพลในการกำหนดรูปแบบการใช้จ่ายของนักท่องเที่ยวที่จัดการเดินทางมาเองจากเอเชียตะวันออกเฉียงใต้ ได้แก่ นักท่องเที่ยวจีน ฮองกง เกาหลี ญี่ปุ่น และไต้หวัน ที่เข้ามาท่องเที่ยวในประเทศไทย และศึกษาค่าความยืดหยุ่นของรูปแบบการใช้จ่ายต่างๆ ได้แก่ ที่พัก อาหารและเครื่องดื่ม สินค้าและของที่ระลึก ความบันเทิง และการเดินทางในประเทศและทัศนจรจำเที่ยว โดยใช้ข้อมูลที่ได้จากการสุ่มจากฐานข้อมูลโครงการสำรวจค่าใช้จ่ายนักท่องเที่ยว พ.ศ. 2545 ของการท่องเที่ยวแห่งประเทศไทย จำนวน 660 ตัวอย่าง แล้ววิเคราะห์ด้วยแบบจำลอง LA/AIDS ซึ่งกำหนดให้สัดส่วนการใช้จ่ายขึ้นอยู่กับต้นทุนต่อหน่วยของสินค้าทั้ง 5 ประเภท ค่าใช้จ่ายที่แท้จริง เพศ อายุ อาชีพ วัตถุประสงค์การเดินทาง จำนวนผู้ร่วมเดินทาง ความถี่



การเดินทาง ระยะเวลาพำนัก และฤดูกาลที่นักท่องเที่ยวเดินทางมา ผลการศึกษาพบว่า ปัจจัยที่มีอิทธิพลในการกำหนดสัดส่วนการใช้จ่ายอย่างมีนัยสำคัญทางสถิติ ได้แก่ ต้นทุนต่อหน่วยของสินค้าที่ศึกษาโดยมีอิทธิพลทางบวก ต้นทุนต่อหน่วยของสินค้าอื่น โดยมีอิทธิพลทางลบ ตัวแปรค่าใช้จ่ายที่แท้จริงนอกจากนี้ตัวแปรด้านประชากรและลักษณะการเดินทางพบว่า มีอิทธิพลในการกำหนดสัดส่วนการใช้จ่ายบางประการ การศึกษาอีกส่วนหนึ่งเป็นการศึกษาค่าความยืดหยุ่นของอุปสงค์ ผลการศึกษาพบว่า สินค้าและบริการทั้ง 5 ประเภท มีค่าความยืดหยุ่นต่อค่าใช้จ่ายมากกว่าศูนย์ ซึ่งแสดงว่าสินค้านี้เป็นสินค้าปกติ ส่วน Marshallian price elasticity พบว่าในทุกกรณีการศึกษาสินค้าและบริการทุกประเภท มีค่าความยืดหยุ่นต่อราคาเป็นลบและมีค่าค่อนข้างต่ำ ส่วนค่าความยืดหยุ่นไขว้ของทุกกรณีมีค่าเป็นลบและมีค่าค่อนข้างต่ำ ซึ่งแสดงว่าสินค้าและบริการทางการท่องเที่ยวนี้เป็นสินค้าที่ใช้ประกอบกัน จากค่าความยืดหยุ่นที่ได้สามารถใช้เป็นแนวทางในการเพิ่มรายรับ จากการท่องเที่ยวของนักท่องเที่ยวต่างชาติในประเทศไทย โดยใช้กลยุทธ์การเพิ่มราคาสินค้าซึ่งสามารถปฏิบัติได้หลายแนวทาง เช่น การเพิ่มคุณภาพสินค้า การกำหนดตำแหน่งทางกลยุทธ์ การตลาด การเพิ่มสินค้าและบริการใหม่ๆ เป็นต้น

**รุจิรา คุณเลิศ (2550)** ได้ทำการศึกษาปัจจัยกำหนดค่าใช้จ่ายในการท่องเที่ยวของนักท่องเที่ยวชาวต่างชาติภายในจังหวัดเชียงใหม่และเพื่อศึกษาแนวโน้มค่าใช้จ่ายในการท่องเที่ยวหน่วยสุดท้ายเปรียบเทียบระหว่างนักท่องเที่ยวชาวเอเชียและไม่ใช่นักท่องเที่ยวชาวเอเชีย โดยใช้ข้อมูลเปรียบเทียบกับแบบสอบถามที่เก็บจากนักท่องเที่ยวชาวต่างชาติจำนวน 300 ตัวอย่าง ซึ่งในการศึกษาได้ใช้วิธีกำลังสองน้อยที่สุด พร้อมกับทำการทดสอบปัญหาที่ค่าความคาดเคลื่อน (Error term) มีความแปรปรวนไม่คงที่ (Heteroscedasticity) รวมถึงทำการทดสอบการเปลี่ยนแปลงโดยโครงสร้างโดยใช้ตัวแปรหุ่น

จากการวิเคราะห์ความสัมพันธ์ของค่าใช้จ่ายในการท่องเที่ยวของนักท่องเที่ยวชาวต่างประเทศภายในจังหวัดเชียงใหม่ กับตัวแปรอิสระ ได้แก่ เพศ อายุ และระยะเวลา ผลการศึกษาพบว่า ตัวแปรที่มีอิทธิพลต่อค่าใช้จ่ายในการท่องเที่ยวของนักท่องเที่ยวชาวต่างชาติภายในจังหวัดเชียงใหม่ โดยมีนัยสำคัญทางสถิติที่ระดับ  $\alpha=0.01$  คือรายได้ของนักท่องเที่ยวและอายุของนักท่องเที่ยวมีความสัมพันธ์เชิงบวกกับค่าใช้จ่ายในการท่องเที่ยว ส่วนระยะเวลาพำนักของนักท่องเที่ยวมีความสัมพันธ์เชิงลบกับค่าใช้จ่ายในการท่องเที่ยว แต่เพศของนักท่องเที่ยวไม่มี

นัยสำคัญทางสถิติ แสดงว่าเพศไม่มีความสัมพันธ์กับค่าใช้จ่ายของนักท่องเที่ยว นอกจากนี้ผลการศึกษายังพบว่า ค่าสัมประสิทธิ์ของตัวแปรหุ่นที่ได้มีค่าเป็นลบทุกสมการและมีนัยสำคัญทางสถิติ นั้นแสดงว่าค่าแนวโน้มของค่าใช้จ่ายในการท่องเที่ยวหน่วยสุดท้ายของนักท่องเที่ยวเอเชียและนักท่องเที่ยวที่ไม่ใช่เอเชียมีค่าแตกต่างกัน โดยนักท่องเที่ยวเอเชียมีค่าใช้จ่ายหน่วยสุดท้ายมากกว่านักท่องเที่ยวที่ไม่ใช่เอเชีย

นัฐพร เกิดกลาง (2551) ได้ทำการศึกษา 1) พฤติกรรมการท่องเที่ยวของนักท่องเที่ยวและนักท่องเที่ยว 2) ศึกษาปัจจัยที่มีอิทธิพลต่อค่าใช้จ่ายเฉลี่ยของนักท่องเที่ยวและนักท่องเที่ยว และ 3) ศึกษาค่าความยืดหยุ่นของค่าใช้จ่ายเฉลี่ยต่อรายได้ของนักท่องเที่ยวและนักท่องเที่ยว โดยเก็บรวบรวมข้อมูลจากการสำรวจด้วยแบบสอบถามจากนักท่องเที่ยวและนักศึกษารชาชาวไทย ที่เดินทางท่องเที่ยวปี 2551 จำนวน 400 คน ใช้การวิเคราะห์ข้อมูลพฤติกรรมกรท่องเที่ยว โดยใช้ความถี่ ร้อยละ และสร้างสมการถดถอยพหุเชิงเส้นเพื่อหาปัจจัยที่มีอิทธิพลต่อค่าใช้จ่ายเฉลี่ย ผลการศึกษาพบว่า พฤติกรรมการท่องเที่ยวของนักท่องเที่ยวและนักศึกษารชาชาวไทยไม่ค่อยแตกต่างกันมากนัก โดยพฤติกรรมการใช้จ่ายเฉลี่ยต่อคนต่อวันของนักท่องเที่ยวและนักศึกษารชาชาวไทย มีการใช้จ่าย 1,501-2,500 บาท วัตถุประสงค์หลักการเดินทาง โดยส่วนใหญ่เพื่อท่องเที่ยวและพักผ่อน ความถี่ในการเดินทางโดยส่วนใหญ่เดินทาง 4-5 ครั้งต่อปี ประเภทของสถานที่ท่องเที่ยวหลักโดยส่วนใหญ่ไปซื้อปิ้ง

ผลการศึกษาปัจจัยที่มีอิทธิพลต่อค่าใช้จ่ายเฉลี่ยในกรุงเทพมหานครของนักท่องเที่ยวพบว่า อายุ สถานภาพ โสด จำนวนผู้ร่วมเดินทาง และจำนวนวันหยุดเฉลี่ยในรอบ 1 ปี แปรผกผันกับค่าใช้จ่ายเฉลี่ย ในขณะที่ รายได้ต่อเดือน ประเภทสถานที่ท่องเที่ยวแหล่งท่องเที่ยว ประเภท แหล่งซื้อปิ้ง สถานที่พักค้างคืนประเภทโรงแรม รูปแบบพาหนะประเภทเครื่องบิน แปรผันตามกับค่าใช้จ่ายเฉลี่ย สำหรับปัจจัยที่มีอิทธิพลต่อค่าใช้จ่ายเฉลี่ยในกรุงเทพมหานครของนักศึกษารชาชาวไทย พบว่า รายได้ต่อเดือน รูปแบบพาหนะรถโดยสาร และเครื่องบิน จำนวนวันหยุดเฉลี่ยในรอบ 1 ปี ประเภทของสถานที่ท่องเที่ยวแหล่งท่องเที่ยวประเภทซื้อปิ้ง และ โบราณสถาน/วัด แปรผันตามกับค่าใช้จ่ายเฉลี่ย

ผลการวิเคราะห์ความยืดหยุ่นของค่าใช้จ่ายเฉลี่ยต่อรายได้ พบว่า ค่าความยืดหยุ่นของค่าใช้จ่ายเฉลี่ยต่อรายได้ของนักท่องเที่ยวและนักศึกษารชาชาวไทยมีความยืดหยุ่นสูง หมายความว่า

ท่องเที่ยวเป็นสินค้าราคาแพงที่เกินความจำเป็นต้องใช้ในการดำรงชีวิต ในสายตาของนักท่องเที่ยวและนักท่องเที่ยวชาวไทย จากข้อค้นพบที่ว่า รายได้ แหล่งท่องเที่ยวประเภทช้อปปิ้ง รูปแบบพาหนะประเภทเครื่องบิน มีอิทธิพลต่อค่าใช้จ่ายเฉลี่ย ของนักท่องเที่ยวและนักท่องเที่ยว ซึ่งจะส่งผล ทำให้รายได้จากการท่องเที่ยวเพิ่มขึ้น ดังนั้นน่าจะมีการณรงค์ให้นักท่องเที่ยวที่มีรายได้มากมาท่องเที่ยวเพิ่มขึ้น เช่นนักท่องเที่ยวชาวไทยที่ประกอบอาชีพประกอบธุรกิจส่วนตัว และ นักท่องเที่ยวชาวอเมริกา ยุโรป เพราะกลุ่มนักท่องเที่ยวกลุ่มนี้มีค่าใช้จ่ายเฉลี่ยมาก

## 2.6 กรอบแนวคิดการศึกษา

จากการทบทวนทฤษฎีที่เกี่ยวข้องกับพฤติกรรมกรรมการบริโภค ทฤษฎีอุปสงค์การท่องเที่ยว วรรณกรรมและเอกสารงานวิจัยที่เกี่ยวข้อง ผู้ศึกษาจึงนำมากำหนดเป็นแนวทางในการศึกษาเพื่อศึกษาพฤติกรรมกรรมการท่องเที่ยวและแบบแผนการใช้จ่ายต่างๆของนักท่องเที่ยว โดยมีกระบวนการในการศึกษาดังต่อไปนี้ ส่วนแรกจะทำการศึกษาลักษณะทั่วไปของนักท่องเที่ยวชาวต่างประเทศในแหล่งท่องเที่ยวหาดป่าตอง จังหวัดภูเก็ต โดยศึกษาข้อมูล เพศ , อายุ , อาชีพ , ระดับการศึกษา , สัญชาติ , สถานภาพ , ระยะเวลาในการท่องเที่ยว รวมทั้งข้อมูลเกี่ยวกับรายได้รวมของนักท่องเที่ยวชาวต่างประเทศ ส่วนที่สองเป็นการศึกษาลักษณะพฤติกรรมกรรมการท่องเที่ยวและการใช้จ่ายด้านต่างๆของนักท่องเที่ยวชาวต่างประเทศ(TC)โดยทำการศึกษาด้านค่าใช้จ่ายเพื่อเป็นค่าที่พัก(C1) , ค่าใช้จ่ายเพื่อเป็นค่าอาหารและเครื่องดื่ม(C2) , ค่าใช้จ่ายเพื่อเป็นค่าพาหนะเดินทาง(C3) , ค่าใช้จ่ายเพื่อเป็นค่าบริการท่องเที่ยว(C4) , ค่าใช้จ่ายเพื่อความบันเทิง(C5) , ค่าใช้จ่ายเพื่อซื้อสินค้าและของที่ระลึก(C6) และส่วนที่สาม นำข้อมูลจากการศึกษาลักษณะพฤติกรรมกรรมการท่องเที่ยวและการใช้จ่ายต่างๆของนักท่องเที่ยวชาวต่างประเทศนำมาวิเคราะห์ แบบแผนการใช้จ่ายต่างๆของนักท่องเที่ยวชาวต่างประเทศ , วิเคราะห์ความโน้มเอียงการใช้จ่ายต่างๆต่อรายได้รวมของนักท่องเที่ยวชาวต่างประเทศ (MPC) , วิเคราะห์ความยืดหยุ่นของการใช้จ่ายประเภทต่างๆต่อรายได้รวมของนักท่องเที่ยวชาวต่างประเทศ(E<sub>d</sub>) และการประมาณระดับรายจ่ายในการท่องเที่ยวที่เหมาะสมและเพียงพอของนักท่องเที่ยวชาวต่างประเทศ(E(x)) ดังแสดงในภาพที่ 2.3

ลักษณะทั่วไปของนักท่องเที่ยวชาวต่างประเทศในแหล่ง  
ท่องเที่ยวหาดป่าตองในจังหวัดภูเก็ต  
ประกอบด้วย เพศ , อายุ , อาชีพ , ระดับการศึกษา ,  
สัญชาติ , สถานภาพ , รายได้รวมของนักท่องเที่ยว ,  
ระยะเวลาในการท่องเที่ยว

พฤติกรรมนักท่องเที่ยวและการใช้จ่ายด้านต่างๆในการท่องเที่ยว

- ด้านที่พักอาศัย (C1)
- ด้านค่าอาหารและเครื่องดื่ม(C2)
- ด้านพาหนะเดินทาง(C3)
- ด้านการบริการท่องเที่ยว(C4)
- ด้านความบันเทิง(C5)
- ด้านการซื้อสินค้าและของที่ระลึก(C6)

- แบบแผนการใช้จ่ายของนักท่องเที่ยวชาวต่างประเทศ
- ความโน้มเอียงการใช้จ่ายบริโภคต่างๆต่อรายได้รวมของนักท่องเที่ยว (MPC)
- ความยืดหยุ่นการใช้จ่ายบริโภคต่างๆต่อรายได้รวมของนักท่องเที่ยว (Ed)
- การประมาณระดับรายจ่ายในการท่องเที่ยวที่เหมาะสมและเพียงพอ (E(x))