

บทที่ 1

บทนำ

1.1 ที่มาและความสำคัญของปัญหา

ธนาคารพาณิชย์เป็นสถาบันการเงินที่มีบทบาทสำคัญในระบบการเงินและระบบเศรษฐกิจของประเทศมาช้านาน โดยมีหน้าที่หลักสองส่วน คือ การระดมเงินออมและการให้บริการสินเชื่อสำหรับทุกภาคส่วน โดยเฉพาะอย่างยิ่งสินเชื่อเพื่อการพาณิชย์หรือสินเชื่อธุรกิจ ที่มีบทบาทอย่างมากในการขับเคลื่อนการขยายตัวของการพัฒนาเศรษฐกิจทั้งในระดับท้องถิ่นและระดับประเทศ บทบาทการให้สินเชื่อแก่ภาคธุรกิจของธนาคารพาณิชย์มีความเด่นชัดขึ้นอย่างมากหลังจากเหตุการณ์วิกฤตเศรษฐกิจปี 2540 ที่ส่งผลให้ทั้งภาคการผลิตธุรกิจและบริการได้รับผลกระทบจากวิกฤตดังกล่าว ผลที่เกิดขึ้นทำให้ภาครัฐมีมาตรการกระตุ้นเศรษฐกิจโดยส่งเสริมการลงทุนเพื่อให้ผู้ประกอบการนำเงินไปลงทุนเพิ่มมากขึ้น ส่งผลให้แนวโน้มการให้สินเชื่อแก่ภาคเศรษฐกิจของธนาคารพาณิชย์ในประเทศเพิ่มสูงขึ้นตามไปด้วย

ถึงแม้ว่าประเทศไทยจะเผชิญปัญหาวิกฤตการณ์ทางเศรษฐกิจและปัญหาภัยธรรมชาติหลายครั้งในช่วงทศวรรษที่ผ่านมา แต่พบว่าทิศทางและกระแสการพัฒนาดังกล่าวส่งผลให้การขยายตัวของสินเชื่อธนาคารพาณิชย์ในประเทศไทยกลับมีจำนวนเพิ่มขึ้นอย่างต่อเนื่อง โดยข้อมูลจากธนาคารแห่งประเทศไทยแสดงให้เห็นอย่างชัดเจนว่าจำนวนการให้สินเชื่อรวมทั้งประเทศในเดือนกันยายน 2555 นั้นมีมูลค่ารวมสูงถึง 10.57 ล้านล้านบาท (ตารางที่ 1.1) โดยมีการกระจายสินเชื่อไปยังกรุงเทพมหานครมากที่สุดสูงถึง 7.61 ล้านล้านบาท หรือคิดเป็นสัดส่วนสูงถึงร้อยละ 72.04 ของมูลค่าสินเชื่อรวมของธนาคารพาณิชย์ทั่วประเทศ รองลงมา มีการกระจายสินเชื่อไปยังจังหวัดในภาคกลาง ภาคตะวันออกเฉียงเหนือ ภาคใต้ และภาคเหนือ ในสัดส่วนร้อยละ 12.51, 5.78, 5.38 และร้อยละ 4.29 ตามลำดับ

ตารางที่ 1.1 มูลค่าสินเชื่อของธนาคารพาณิชย์จำแนกภูมิภาค

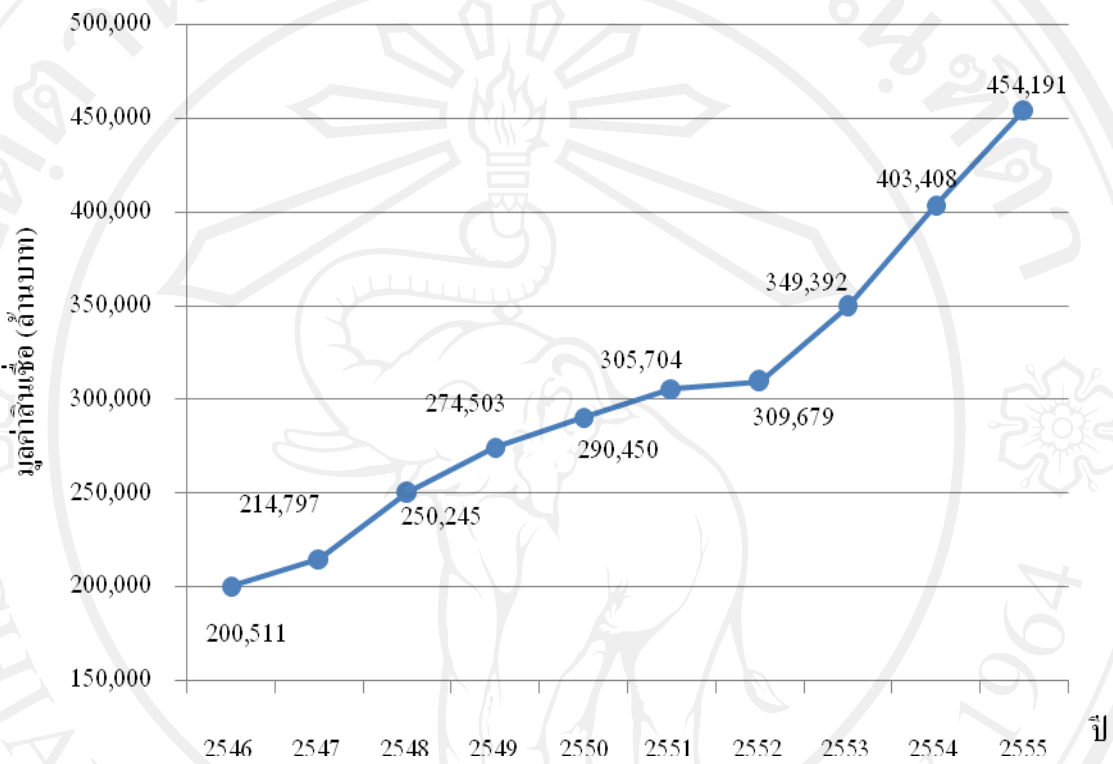
| ภูมิภาค | มูลค่าสินเชื่อ (ล้านบาท) | สัดส่วน (ร้อยละ) |
|-----------------------|--------------------------|------------------|
| กรุงเทพมหานคร | 7,617,942 | 72.04 |
| ภาคกลาง | 1,322,738 | 12.51 |
| ภาคตะวันออกเฉียงเหนือ | 610,877 | 5.78 |
| ภาคเหนือ | 454,191 | 4.29 |
| ภาคใต้ | 569,203 | 5.38 |
| รวมทั้งสิ้น | 10,574,950 | 100.00 |

หมายเหตุ: ข้อมูล ณ 30 กันยายน 2555

ที่มา : ธนาคารแห่งประเทศไทย, 2555

ข้อมูลการวิเคราะห์ของสถาบันการเงินและธนาคารแห่งประเทศไทยประเมินว่าความต้องการสินเชื่อของภาคธุรกิจทุกประเภทมีแนวโน้มเพิ่มขึ้น ทั้งธุรกิจขนาดใหญ่และธุรกิจขนาดกลางและขนาดย่อม (Small and Medium Enterprise :SME) สอดคล้องกับวัฏจักรการลงทุนเพื่อรองรับการขยายตัวของอุปสงค์ในประเทศ ถึงแม้ว่าภาคเหนือจะมีสัดส่วนมูลค่าสินเชื่อของธนาคารพาณิชย์ต่ำกว่าภาคอื่นๆ แต่ธนาคารพาณิชย์ในภาคเหนือยังคงมีบทบาทในการเป็นผู้ให้บริการทางด้านสินเชื่อต่อภาคเศรษฐกิจเพิ่มขึ้นอย่างต่อเนื่อง ในปี 2546 สินเชื่อออกสู่ระบบเศรษฐกิจในภาคเหนือมีมูลค่าถึง 200,511 ล้านบาท และเพิ่มขึ้นเป็น 454,191 ล้านบาทในปี 2555 (ข้อมูลถึงเดือนกันยายน 2555) หรือเพิ่มขึ้นร้อยละ 55.85 นอกจากนี้ยังพบว่า ในปี 2555 สินเชื่อที่กระจายไปสู่ระบบเศรษฐกิจในภาคเหนือส่วนใหญ่เป็นสินเชื่อเพื่อการบริโภคมากที่สุด (ร้อยละ 44.22 ของมูลค่าสินเชื่อทั้งหมด) รองลงมา จะเป็นสินเชื่อเพื่อการค้าขายทั้งการขายส่ง ขายปลีกสินค้าอุปโภคบริโภค (ร้อยละ 23.83) สินเชื่อเพื่อธุรกิจการเงิน (ร้อยละ 10.54) และสินเชื่อภาคอุตสาหกรรมการผลิต (ร้อยละ 8.42) ตามลำดับ เมื่อเทียบกับปี 2546 จะเห็นว่ามีเปลี่ยนแปลงการกระจายสินเชื่อของธนาคารพาณิชย์ในภาคเหนืออย่างมาก โดยในปี 2546 นั้นสินเชื่อเพื่อการบริโภคส่วนบุคคลมีสัดส่วนเพียงร้อยละ 22.12 สินเชื่อเพื่อการค้าขาย (ทั้งค้าปลีกและค้าส่ง) ร้อยละ 31.11 และสินเชื่อภาคการผลิต ร้อยละ 14.59 อย่างไรก็ตาม การเปลี่ยนแปลงสัดส่วนการกระจายสินเชื่อไปสู่ภาคการบริโภคที่เพิ่มขึ้นนั้นย่อมไม่ส่งผลต่อการสร้างศักยภาพด้านการผลิตของเศรษฐกิจของภาคเหนือมากนัก ซึ่งในแผนพัฒนาเศรษฐกิจและสังคมแห่งชาติ ฉบับที่ 11 (2555-2559) มีแผนที่จะมุ่งเน้นการเพิ่มศักยภาพด้านการผลิตของภูมิภาคมากขึ้นตามศักยภาพของแต่ละพื้นที่ โดยทิศทางอุตสาหกรรมของภาคเหนือมีแนวโน้มปรับตัวสู่อุตสาหกรรมที่มีมูลค่าเพิ่มและใช้องค์ความรู้มากขึ้น (สำนักงาน

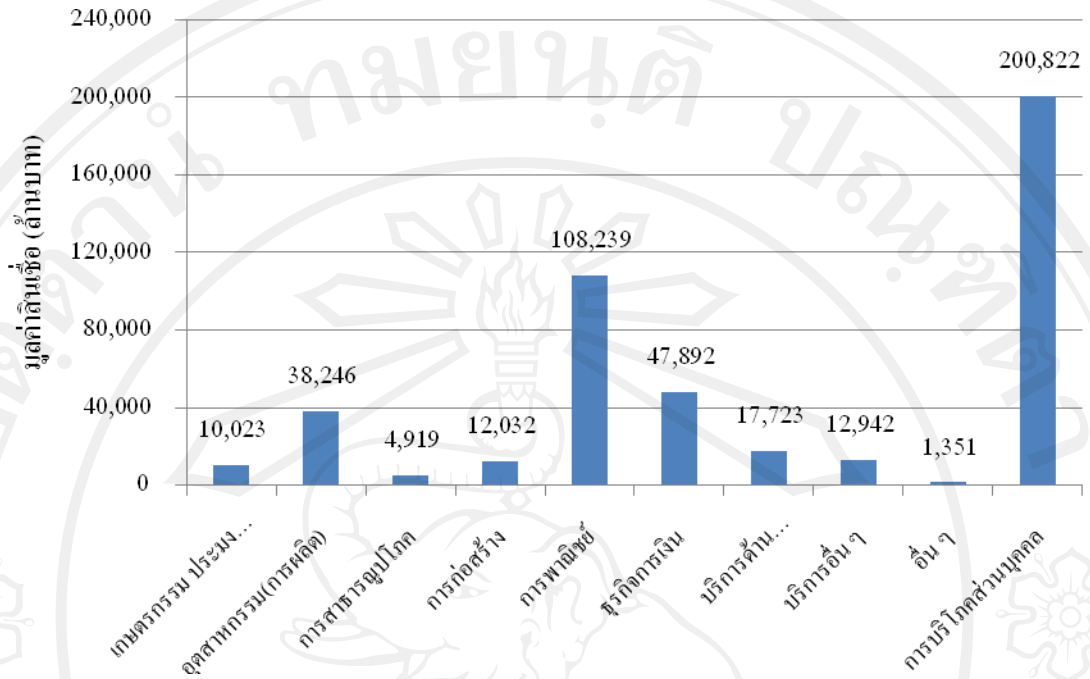
คณะกรรมการพัฒนาการเศรษฐกิจและสังคมแห่งชาติ, 2554) และเพื่อสนับสนุนการขับเคลื่อนการพัฒนาในทิศทางดังกล่าวมีความจำเป็นอย่างยิ่งที่ธนาคารพาณิชย์ในภาคเหนือต้องสนับสนุนในด้านสินเชื่อแก่ภาคเศรษฐกิจที่เหมาะสมมากยิ่งขึ้น (รูปที่ 1.1 และ 1.2)



หมายเหตุ: ข้อมูล ณ 30 กันยายน 2555

ที่มา : ธนาคารแห่งประเทศไทย, 2555

รูปที่ 1.1 มูลค่าของสินเชื่อของธนาคารพาณิชย์ในภาคเหนือ



หมายเหตุ: ข้อมูล ณ 30 กันยายน 2555

ที่มา : ธนาคารแห่งประเทศไทย, 2555

รูปที่ 1.2 สินเชื่อธนาคารพาณิชย์ในภาคเหนือจำแนกตามวัตถุประสงค์

หากพิจารณาในรายจังหวัดในภาคเหนือพบว่าธนาคารพาณิชย์ให้สินเชื่อแก่ระบบเศรษฐกิจของภาคเหนือในเดือนกันยายน 2555 มูลค่าสูงถึง 454,195 ล้านบาทนั้นกระจายไปสู่จังหวัดเชียงใหม่มากที่สุดถึง 137,878 ล้านบาทหรือคิดเป็นร้อยละ 30.36 ของสินเชื่อทั้งหมด ในขณะที่จังหวัดที่มีการกระจายสินเชื่อของธนาคารพาณิชย์น้อยที่สุด คือ จังหวัดแม่ฮ่องสอน เพียง 2,555 ล้านบาท (ร้อยละ 0.56) และเมื่อจัดกลุ่มจังหวัดที่มีการกระจายสินเชื่อของธนาคารไทยพาณิชย์ในภาคเหนือออกเป็น 3 กลุ่ม ตามสัดส่วนของสินเชื่อที่ได้รับ พบว่า กลุ่มที่ 1 กลุ่มจังหวัดที่ได้รับสินเชื่อมากกว่าร้อยละ 5 ของสินเชื่อทั้งหมดมีจำนวน 5 จังหวัด ได้แก่ เชียงใหม่ (ร้อยละ 30.36) นครสวรรค์ (ร้อยละ 12.59) พิษณุโลก (ร้อยละ 11.27) เชียงราย (ร้อยละ 8.52) และเพชรบูรณ์ (ร้อยละ 5.22) กลุ่มที่ 2 ได้แก่กลุ่มจังหวัดที่มีสัดส่วนการได้รับสินเชื่อของธนาคารพาณิชย์ตั้งแต่ร้อยละ 2.50 ถึงร้อยละ 5 ของสินเชื่อทั้งหมดของภาคเหนือมีจำนวน 7 จังหวัด ได้แก่ ลำปาง (ร้อยละ 4.89) กำแพงเพชร (ร้อยละ 4.61) พิจิตร (ร้อยละ 3.39) ลำพูน (ร้อยละ 2.94) ตาก (ร้อยละ 2.93) แพร่ (ร้อยละ 2.66) และอุดรดิตถ์ (ร้อยละ 2.56) และกลุ่มที่ 3 ได้แก่จังหวัดที่ได้รับสินเชื่อธนาคารพาณิชย์ในสัดส่วนที่น้อยกว่าร้อยละ 2.50 ได้แก่ พะเยา (ร้อยละ 2.36) สุโขทัย (ร้อยละ 2.34) อุทัยธานี (ร้อยละ 1.40) น่าน (ร้อยละ 1.39) และแม่ฮ่องสอน (ร้อยละ 0.56) (ธนาคารแห่งประเทศไทย, 2555)

ตารางที่ 1.2 มูลค่าสินเชื่อของธนาคารพาณิชย์ในภาคเหนือ ปี 2555

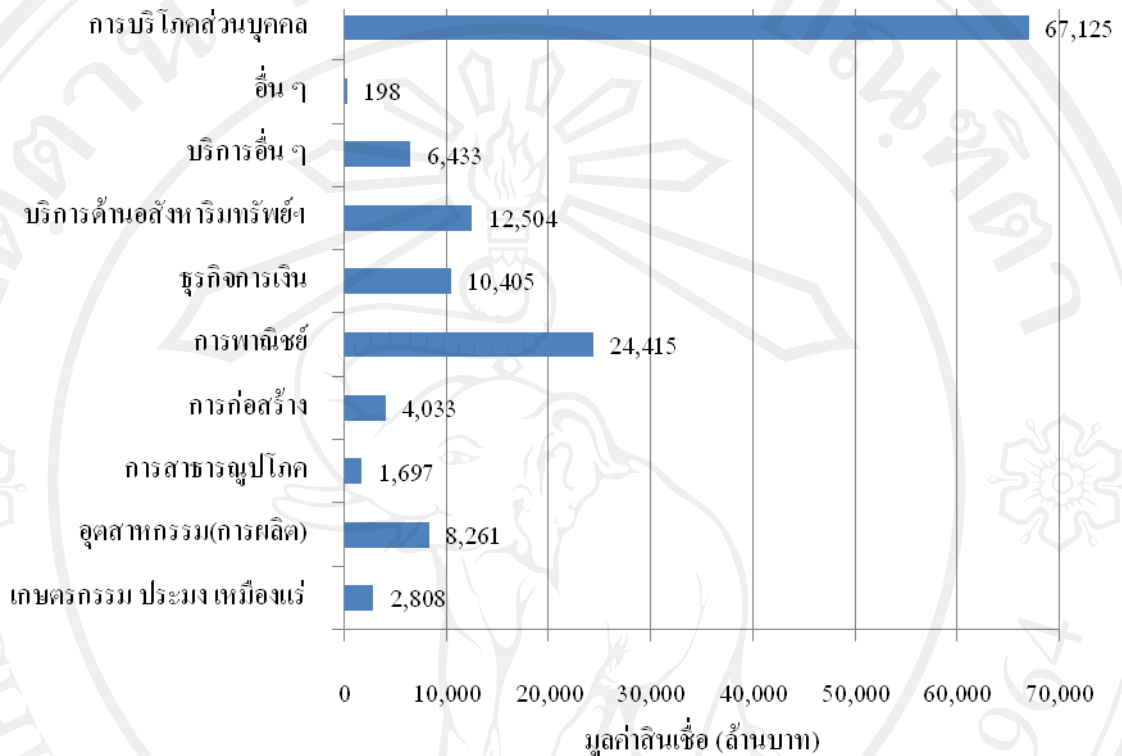
| จังหวัด | มูลค่าสินเชื่อ (ล้านบาท) | สัดส่วน (ร้อยละ) |
|------------|--------------------------|------------------|
| เชียงใหม่ | 137,878 | 30.36 |
| นครสวรรค์ | 57,173 | 12.59 |
| พิษณุโลก | 51,201 | 11.27 |
| เชียงราย | 38,691 | 8.52 |
| เพชรบูรณ์ | 23,691 | 5.22 |
| ลำปาง | 22,226 | 4.89 |
| กำแพงเพชร | 20,958 | 4.61 |
| พิจิตร | 15,394 | 3.39 |
| ลำพูน | 13,354 | 2.94 |
| ตาก | 13,326 | 2.93 |
| แพร่ | 12,093 | 2.66 |
| อุตรดิตถ์ | 11,629 | 2.56 |
| พะเยา | 10,713 | 2.36 |
| สุโขทัย | 10,631 | 2.34 |
| อุทัยธานี | 6,354 | 1.40 |
| น่าน | 6,329 | 1.39 |
| แม่ฮ่องสอน | 2,555 | 0.56 |
| รวม | 454,195 | 100.00 |

ที่มา : ธนาคารแห่งประเทศไทย, 2555

หมายเหตุ: ข้อมูล ณ 30 กันยายน 2555

ข้อมูลจากตารางที่ 1.2 ทำให้สรุปได้ว่าจังหวัดเชียงใหม่เป็นจังหวัดที่มีการปล่อยสินเชื่อของธนาคารพาณิชย์มากที่สุด และเมื่อพิจารณาข้อมูลสินเชื่อที่ได้รับจัดสรรของธนาคารพาณิชย์ในจังหวัดเชียงใหม่ในปี 2555 พบว่า ทิศทางของการใช้สินเชื่อมีทิศทางเดียวกับในระดับภาคเหนือ กล่าวคือ สินเชื่อส่วนใหญ่ยังคงกระจายไปยังการบริโภคส่วนบุคคลหรือภาคครัวเรือนเป็นหลัก (ร้อยละ 48.68 ของมูลค่าสินเชื่อรวมของจังหวัดเชียงใหม่) รองลงมา กระจายไปยังภาคธุรกิจการ

พาณิชย์ (ค่าส่ง ค้าปลีก) (ร้อยละ 17.71) การบริการด้านอสังหาริมทรัพย์ (ร้อยละ 9.07) และ ธุรกิจการเงิน (ร้อยละ 7.55) ตามลำดับ (รูปที่ 1.3)

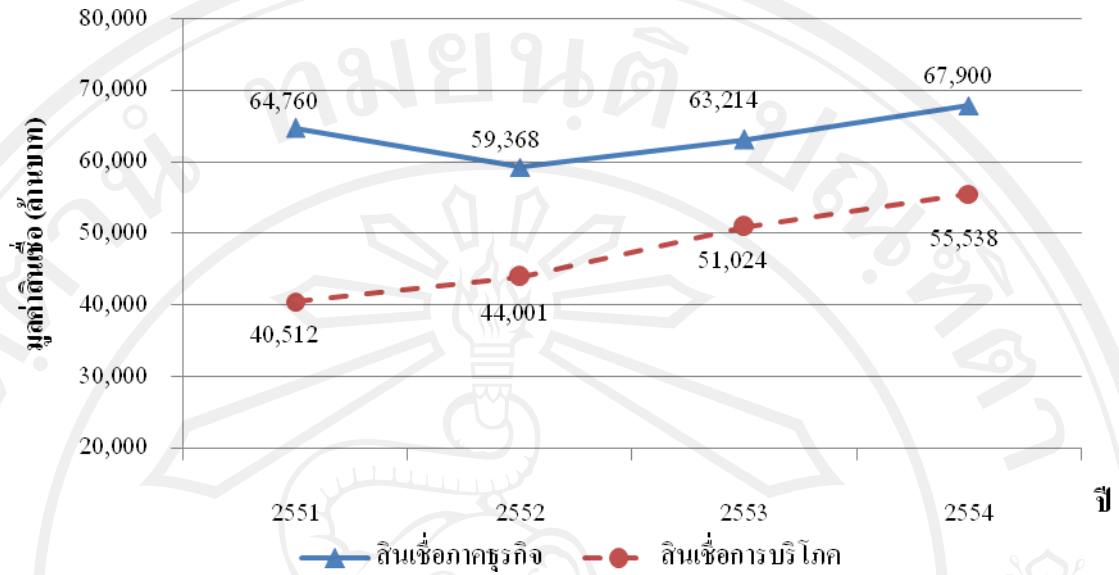


หมายเหตุ: ข้อมูล ณ 30 กันยายน 2555

ที่มา : ธนาคารแห่งประเทศไทย, 2555

รูปที่ 1.3 สินเชื่อธนาคารพาณิชย์ในจังหวัดเชียงใหม่จำแนกตามวัตถุประสงค์

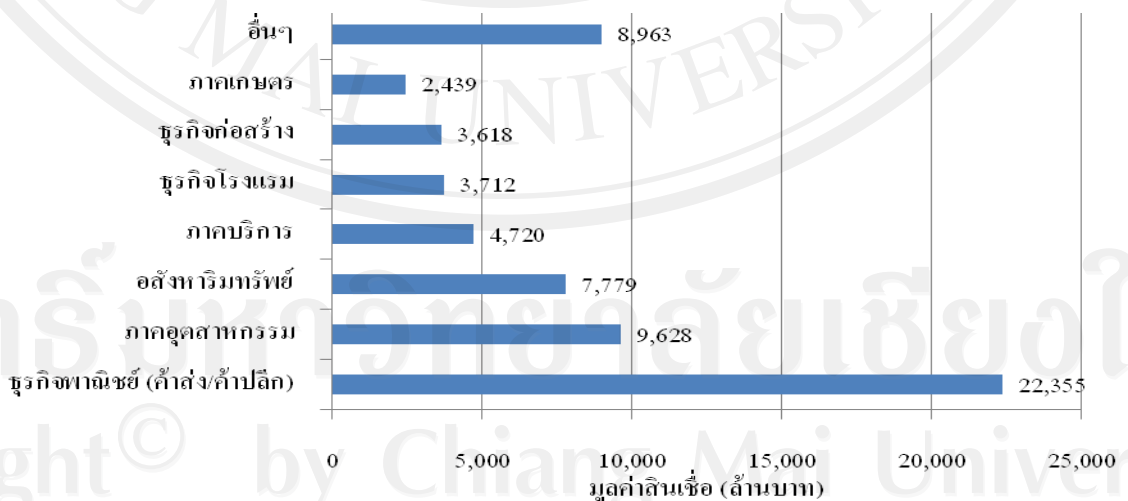
ธนาคารกรุงเทพ จำกัด (มหาชน) ถือเป็นสถาบันการเงินที่มีบทบาทในการให้สินเชื่อในการขับเคลื่อนภาคธุรกิจที่สำคัญแห่งหนึ่งซึ่งมีสาขากระจายอยู่ทั่วประเทศรวมถึงจังหวัดเชียงใหม่ โดยข้อมูลการให้บริการสินเชื่อของธนาคารกรุงเทพฯ ในปี 2551 ถึง 2554 ในเขตจังหวัดเชียงใหม่ ลำพูนและแม่ฮ่องสอน พบว่า ธนาคารกรุงเทพเน้นการให้สินเชื่อในภาคธุรกิจมากกว่าการให้สินเชื่อเพื่อการบริโภคส่วนบุคคล การให้สินเชื่อภาคธุรกิจนั้นมีการเติบโตที่เพิ่มขึ้นจากปี 2551 ที่มีมูลค่า 64,760 ล้านบาท เพิ่มขึ้นเป็น 67,900 ล้านบาท หรือคิดเป็นร้อยละ 4.62 (รูปที่ 1.4)



ที่มา : ธนาคารกรุงเทพฯ จำกัด (มหาชน) , 2555

รูปที่ 1.4 เงินเชื่อธนาคารกรุงเทพในเขตจังหวัดเชียงใหม่ ลำพูนและแม่ฮ่องสอน

เมื่อพิจารณาข้อมูลสินเชื่อจากธนาคารกรุงเทพเพิ่มเติมพบว่า ในปี 2553 ธุรกิจพาณิชย์หรือธุรกิจค้าส่งและค้าปลีกเป็นกลุ่มลูกค้าที่มีสัดส่วนที่ใช้บริการสินเชื่อของธนาคารมากที่สุด คิดเป็นร้อยละ 35.36 ของมูลค่าสินเชื่อทั้งหมด (22,355 ล้านบาท) รองลงมา ได้แก่ ภาคอุตสาหกรรม (ร้อยละ 15.23) และธุรกิจเกี่ยวกับอสังหาริมทรัพย์ (ร้อยละ 12.31) ซึ่งธุรกิจทั้ง 3 กลุ่มข้างต้นจัดอยู่ในธุรกิจขนาดกลางถึงขนาดใหญ่ (รูปที่ 1.5)



ที่มา : ธนาคารกรุงเทพฯ จำกัด (มหาชน) , 2555

รูปที่ 1.5 เงินเชื่อธนาคารกรุงเทพในเขตจังหวัดเชียงใหม่ ลำพูนและแม่ฮ่องสอนจำแนกตามกลุ่มลูกค้า

จากข้อมูลต่างๆ ข้างต้น การขยายโอกาสในการพัฒนาการให้บริการสินเชื่อไปสู่ภาคธุรกิจมากขึ้นของธนาคารกรุงเทพ จำเป็นอย่างยิ่งที่ต้องศึกษาถึงปัจจัยต่างๆ ที่จะมีผลต่อการเลือกใช้สินเชื่อธุรกิจขนาดกลางหรือธุรกิจรายกลาง (เรียกตามการจัดแบ่งการให้บริการสินเชื่อของธนาคารกรุงเทพ) ที่ส่วนใหญ่มีสถานประกอบการอยู่ในเขตอำเภอเมือง จึงเป็นที่มาของการศึกษาปัจจัยที่มีผลต่อการเลือกใช้สินเชื่อธุรกิจของลูกค้าธุรกิจรายกลางของธนาคารกรุงเทพ จำกัด ในเขตอำเภอเมือง จังหวัดเชียงใหม่ ในครั้งนี้

1.2 วัตถุประสงค์ของการศึกษา

1. เพื่อศึกษาโครงสร้างสินเชื่อเพื่อการพาณิชย์ของธุรกิจขนาดกลาง
2. เพื่อศึกษาถึงปัจจัยที่มีผลต่อการตัดสินใจของผู้ประกอบการธุรกิจขนาดกลางในการเลือกใช้สินเชื่อเพื่อการพาณิชย์ของธนาคารแห่งหนึ่ง ในจังหวัดเชียงใหม่

1.3 ประโยชน์ที่คาดว่าจะได้รับจากการศึกษา

1. เพื่อเป็นข้อมูลพื้นฐานแก่ผู้มีความสนใจในการศึกษาค้นคว้าถึงปัจจัยในการเลือกใช้สินเชื่อของผู้ประกอบการธุรกิจขนาดกลางกับธนาคารพาณิชย์
2. เพื่อเป็นประโยชน์และแนวทางในการพิจารณาเลือกใช้บริการสินเชื่อกับธนาคารพาณิชย์ของผู้ประกอบการธุรกิจขนาดกลางและผู้สนใจทั่วไป
3. เพื่อเป็นประโยชน์ต่อสถาบันการเงินใช้เป็นแนวทางในการกำหนดกลยุทธ์การตลาดในการให้บริการด้านสินเชื่อธุรกิจขนาดกลาง

1.4 ขอบเขตการศึกษา

การศึกษาในครั้งนี้ทำการศึกษาเฉพาะผู้ใช้สินเชื่อธุรกิจรายกลางหรือขนาดกลาง ที่ลงทะเบียนใช้บริการสินเชื่อธนาคารกรุงเทพ ในเขตอำเภอเมือง จังหวัดเชียงใหม่ ซึ่งข้อมูลจากธนาคารกรุงเทพ จำกัด จังหวัดเชียงใหม่ พบว่าปี พ.ศ. 2555 มีจำนวนลูกค้าที่ใช้บริการสินเชื่อธุรกิจขนาดกลางกับธนาคารจำนวน 103 ราย โดยจะศึกษาจากประชากรทั้งหมด ประกอบด้วยสาขาประตูช้างเผือก 30 ราย สาขาประตูเชียงใหม่ 36 ราย สาขาสุเทพ 15 ราย และสาขาอื่นๆ จำนวน 22 ราย

22 ราย

1.5 นิยามศัพท์

ธนาคารพาณิชย์ หมายถึงธนาคารพาณิชย์ทั้งของรัฐบาลและเอกชนประกอบธุรกิจประเภทรับฝากเงินที่ต้องจ่ายเมื่อทวงถามหรือเมื่อสิ้นระยะเวลาที่กำหนดไว้และใช้ประโยชน์ของเงินในทางใดทางหนึ่งหรือหลายทางได้แก่การให้กู้ยืมการซื้อขายหรือการเก็บเงินตามตั๋วแลกเงินหรือตราสารเปลี่ยนมืออื่นใดและทำธุรกิจอันเกี่ยวกับประเพณีปฏิบัติของธนาคาร

สินเชื่อ หมายถึง การอำนวยความสะดวกให้กับลูกค้าและการได้คืนมาทั้งเงินต้นและดอกเบี้ยตรงตามเวลา

สินเชื่อเพื่อการพาณิชย์ หมายถึง การอำนวยความสะดวกให้กับลูกค้าและการได้คืนมาทั้งเงินต้นและดอกเบี้ยตรงตามเวลา

ขนาดของธุรกิจ ธนาคารกรุงเทพ แบ่ง ขนาดของธุรกิจออกเป็น 3 ขนาด คือ

1. สินเชื่อธุรกิจรายปลีก ดูแลสินเชื่อวงเงิน ตั้งแต่ 100,000 – 10,000,000 บาท
2. สินเชื่อธุรกิจรายกลาง ดูแลสินเชื่อวงเงิน ตั้งแต่ 10,000,00 – 500,000,000 บาท
3. สินเชื่อธุรกิจรายใหญ่ ดูแลสินเชื่อวงเงิน ตั้งแต่ 500,000,000 ขึ้นไป