

## บทที่ 4

### ผลการศึกษา

จากการศึกษาเพื่อทำการวิเคราะห์ผลการดำเนินงานของสหกรณ์เครดิตยูเนียนในอำเภอฝาง จังหวัดเชียงใหม่ โดยทำการแยกวิธีการศึกษาออกเป็นสองส่วนคือ การวิเคราะห์โครงสร้างด้านการดำเนินงานของสหกรณ์เครดิตยูเนียน และการวิเคราะห์ปัจจัยที่มีผลต่อศักยภาพของสหกรณ์เครดิตยูเนียน สามารถนำเสนอข้อมูลผลการศึกษา ได้ดังนี้

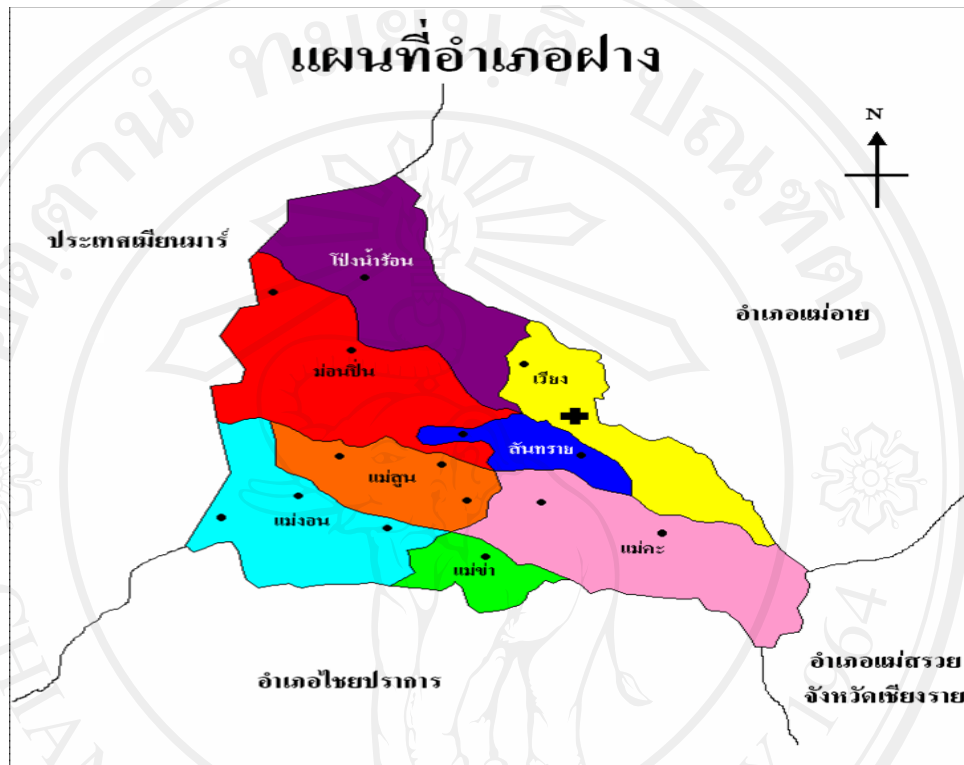
#### 4.1 ข้อมูลทั่วไปของอำเภอฝาง

อำเภอฝาง เป็นอำเภอในเขตการปกครองของจังหวัดเชียงใหม่ ในตำนานโยนกกล่าวไว้ว่า เมืองฝางถูกสร้างขึ้นครั้งแรกเมื่อ พ.ศ. 1184 โดยเจ้าหลวงจังก์ราช เป็นหัวเมืองทางตอนเหนือของล้านนา ในสมัยพระเจ้ามังรายมหาราชทรงเสด็จมาปกครองที่นี่ ก่อนที่จะเข้าตีเมืองหริภุญชัย และสร้างเวียงกุมกาม และเมืองเชียงใหม่ในเวลาต่อมา ในสมัยพระเจ้าฝางพระนางสามผิวทรงรวมไพร่พลต่อต้านพม่าอย่างเข้มแข็ง จนสร้างเกียรติประวัติจนเป็นที่กล่าวขานของราษฎรมาจนถึงปัจจุบัน ฝางมีภูมิประเทศเหมาะสม มีแม่น้ำฝางสามารถหล่อเลี้ยงเมืองได้ เมืองฝางมีสถานคล้ายดั่งฝักไม้ฝาง จึงให้ชื่อว่าเมืองฝาง

อำเภอฝาง ได้จัดตั้งเป็นอำเภอขึ้นเมื่อ พ.ศ.2434 (ตรงกับ ร.ศ.103) ในสมัยพระบาทสมเด็จพระจุลจอมเกล้าเจ้าอยู่หัว รัชกาลที่ 5 ได้ปรับปรุงการบริหารการปกครองส่วนภูมิภาค ขึ้นใหม่ จึงได้ยกเมืองฝางขึ้นเป็นอำเภอ โดยขึ้นตรงกับจังหวัดเชียงใหม่ โดยอำเภอฝางนั้นอยู่ห่างจากกรุงเทพมหานคร ประมาณ 849 กิโลเมตร และห่างจากจังหวัดเชียงใหม่ 154 กิโลเมตร ตามถนนทางหลวง หมายเลข 107 (ถนนโชตนา) และมีเนื้อที่ของอำเภอทั้งหมด 842.96 ตารางกิโลเมตร หรือ 526,850.89 ไร่ ตั้งอยู่บนละติจูดที่ 23 – 85 องศาเหนือ และเส้นลองติจูดที่ 3- 24 องศาตะวันออก สูงกว่าระดับน้ำทะเลประมาณ 470 เมตร มีเส้นเขตแดนติดต่อกับประเทศสหภาพพม่าระยะทางประมาณ 50 กิโลเมตร และมีอาณาเขตติดต่อกับเขตการปกครองข้างเคียง ดังนี้

- ทิศเหนือ ติดต่อกับ รัฐฉาน (ประเทศพม่า) และ อำเภอแม่อาว
- ทิศใต้ ติดต่อกับ อำเภอแม่สรวย (จังหวัดเชียงราย) และ อำเภอไชยปราการ

- ทิศตะวันออก ติดต่อกับอำเภอแม่เอย
- ทิศตะวันตก ติดต่อกับรัฐฉาน (ประเทศพม่า)



ภาพที่ 3 แผนที่อำเภอฝาง จังหวัดเชียงใหม่

ที่มา : อำเภอฝาง จังหวัดเชียงใหม่.2553

อำเภอฝางแบ่งพื้นที่การปกครองออกเป็น 8 ตำบล 133 หมู่บ้าน ได้แก่

- |                            |                              |
|----------------------------|------------------------------|
| 1.ตำบลเวียง 19 หมู่บ้าน    | 5.ตำบลสันทราย 17 หมู่บ้าน    |
| 2.ตำบลม่อนปิ่น 22 หมู่บ้าน | 6.ตำบลแม่คะ 15 หมู่บ้าน      |
| 3.ตำบลแม่งอน 19 หมู่บ้าน   | 7.ตำบลแม่ข่า 13 หมู่บ้าน     |
| 4.ตำบลแม่สุน 21 หมู่บ้าน   | 8.ตำบลโป่งน้ำร้อน 7 หมู่บ้าน |

การคมนาคม อำเภอฝาง ตั้งอยู่ทางทิศเหนือของจังหวัดเชียงใหม่ บนถนนสาย เชียงใหม่ – ฝาง (ถนนโชตนา) ระยะทางห่างจากตัวเมืองเชียงใหม่ 154 กิโลเมตร การคมนาคมของอำเภอฝาง ทางบก มีทางหลวงแผ่นดินที่สำคัญ คือ

ทางแผ่นดินหมายเลข 107 (ถนนโชตนา)ระยะทาง ถึงไชยปราการประมาณ 24 กิโลเมตร

ทางหลวงหมายเลข 109 ระยะทางจากฝางถึงแม่สรวย ประมาณ 67 กิโลเมตร

ทางหลวงหมายเลข 1089 ระยะทางจากฝางถึงแม่อาย ประมาณ 13 กิโลเมตร

ทางหลวงหมายเลข 1249 ระยะทางจากปากทางอ่างขางถึงอรุโณทัย ประมาณ 65 กิโลเมตร

ทางหลวงหมายเลข 107 ถึงทางเลี้ยวเมืองฝาง ระยะทางประมาณ 10 กิโลเมตร

#### 4.2 รูปแบบการดำเนินงานโดยทั่วไปของสหกรณ์เครดิตยูเนียน

สหกรณ์เครดิตยูเนียนเป็นสถาบันการเงินที่สมาชิกเป็นเจ้าของ และบริหารงานโดยสมาชิก มีจุดประสงค์ในการระดมเงินออมเพื่อใช้สำหรับเป็นทุนให้บริการแก่สมาชิกในรูปแบบของสินเชื่อ โดยคิดอัตราดอกเบี้ยที่เหมาะสมและไม่เน้นผลกำไรสูงสุด ผลกำไรที่ได้จะถูกจัดสรรเป็นสวัสดิการต่างๆแก่สมาชิก โดยจะแตกต่างจากสถาบันการเงินอื่นๆตรงที่สมาชิกของเครดิตยูเนียนเป็นเจ้าของ สหกรณ์เครดิตยูเนียนและสมาชิกจะเป็นผู้เลือกตัวแทนที่เป็นสมาชิกด้วยกันขึ้นมาเป็นกรรมการ ดำเนินการสหกรณ์เครดิตยูเนียนโดยหลักประชาธิปไตยหนึ่งคนหนึ่งเสียง และไม่คำนึงถึงจำนวนหุ้นที่ได้ลงทุนในสหกรณ์เครดิตยูเนียน

โดยโครงสร้างการบริหารงานของสหกรณ์เครดิตยูเนียนนั้นประกอบไปด้วยคณะกรรมการ อย่างน้อยทั้งสิ้น 13-15 คน เพื่อร่วมมือกันบริหารและวางแผนแก้ไขปัญหาดังที่เกิดขึ้น โดยแบ่ง ส่วนงานได้เป็น 4 ฝ่ายคือ ฝ่ายบริหารจัดการ ฝ่ายตรวจสอบ ฝ่ายเงินกู้และติดตามหนี้ และฝ่าย การเงินและบัญชี ซึ่งแต่ละฝ่ายมีอำนาจหน้าที่รับผิดชอบดังนี้

1) ฝ่ายบริหารจัดการ เป็นฝ่ายที่ทำหน้าที่สำคัญที่สุด โดยประกอบไปด้วย ประธาน และ รองประธาน โดยมีหน้าที่ บริหารจัดการสหกรณ์เครดิตยูเนียนให้เป็นไปด้วยความเรียบร้อยและอยู่ในวัตถุประสงค์ รวมทั้งออกระเบียบข้อบังคับ หลักเกณฑ์และวิธีการเกี่ยวกับการบริหารสหกรณ์ เครดิตยูเนียน รวมทั้งแต่งตั้งคณะกรรมการเพื่อพิจารณาหรือปฏิบัติตามมติที่คณะกรรมการ มอบหมาย

อนึ่งในส่วนองโครงสร้างการบริหารงานของสหกรณ์เครดิตยูเนียน จะมีคณะกรรมการ เป็นฝ่ายกำหนดนโยบายต่างๆและพิจารณาเรื่องที่สำคัญตามข้อบังคับของสหกรณ์เครดิตยูเนียน ส่วนการดำเนินงานจะเป็นหน้าที่ของผู้จัดการสหกรณ์เครดิตยูเนียน และเจ้าหน้าที่ฝ่ายต่างๆโดยที่ โครงสร้างการบริหารงานจะคล้ายกับโครงสร้างของสหกรณ์เครดิตยูเนียนแต่จะต่างกันตรงความ คล่องตัวในการบริหารงาน กล่าวคือการดำเนินงานของสหกรณ์เครดิตยูเนียนในเรื่องทั่วไปเช่น การ รับฝาก การถอนเงิน จะอยู่ในอำนาจอนุมัติของผู้จัดการสหกรณ์เครดิตยูเนียน ส่วนเงินกู้จะมีวงเงิน ที่ผู้จัดการสามารถอนุมัติให้กู้ได้ แต่ถ้าวงเงินสูงขึ้นเกินอำนาจอนุมัติต้องนำเสนอเพื่อขอความ

เห็นชอบจากคณะกรรมการของสหกรณ์เครดิตยูเนียนก่อนจึงสามารถดำเนินการปล่อยกู้หรือ  
ดำเนินการและปฏิบัติงานต่างๆได้ 4 ฝ่ายงาน โดยฝ่ายงานต่างๆมีอำนาจหน้าที่ ดังนี้

**ผู้จัดการสหกรณ์เครดิตยูเนียน** ทำหน้าที่ประสานงานระหว่างคณะกรรมการที่กำหนด  
นโยบายกับฝ่ายปฏิบัติการที่ต้องทำตามนโยบายของคณะกรรมการ โดยมีหน้าที่สำคัญเช่น  
ดำเนินงานตามนโยบายของคณะกรรมการ แจกแจงงานให้ฝ่ายปฏิบัติการทั้ง 3 ฝ่าย ได้แก่ ฝ่าย  
การเงิน ฝ่ายบัญชี และฝ่ายสินเชื่อ รวมทั้งติดตามประเมินผลงาน เพื่อนำเสนอกomiteeกรรมการเพื่อ  
พิจารณา

**ฝ่ายการเงิน** เป็นฝ่ายปฏิบัติการที่ทำหน้าที่เกี่ยวกับการบริหารเงินต่างๆที่เข้าออกของ  
สหกรณ์เครดิตยูเนียน ไม่ว่าจะเป็นการให้บริการฝาก-ถอนเงินและรับ-จ่ายเงินสินเชื่อทุกประเภท  
ของลูกค้า

**ฝ่ายบัญชี** เป็นฝ่ายปฏิบัติงานที่ทำหน้าที่จัดทำเอกสารทางการเงินต่างๆเช่น บัญชีรับ-จ่าย  
ประจำวัน บัญชีคงเหลือทุกประเภท รวมทั้งจัดทำงบการเงินต่างๆเพื่อเสนอต่อผู้จัดการสหกรณ์  
เครดิตยูเนียน

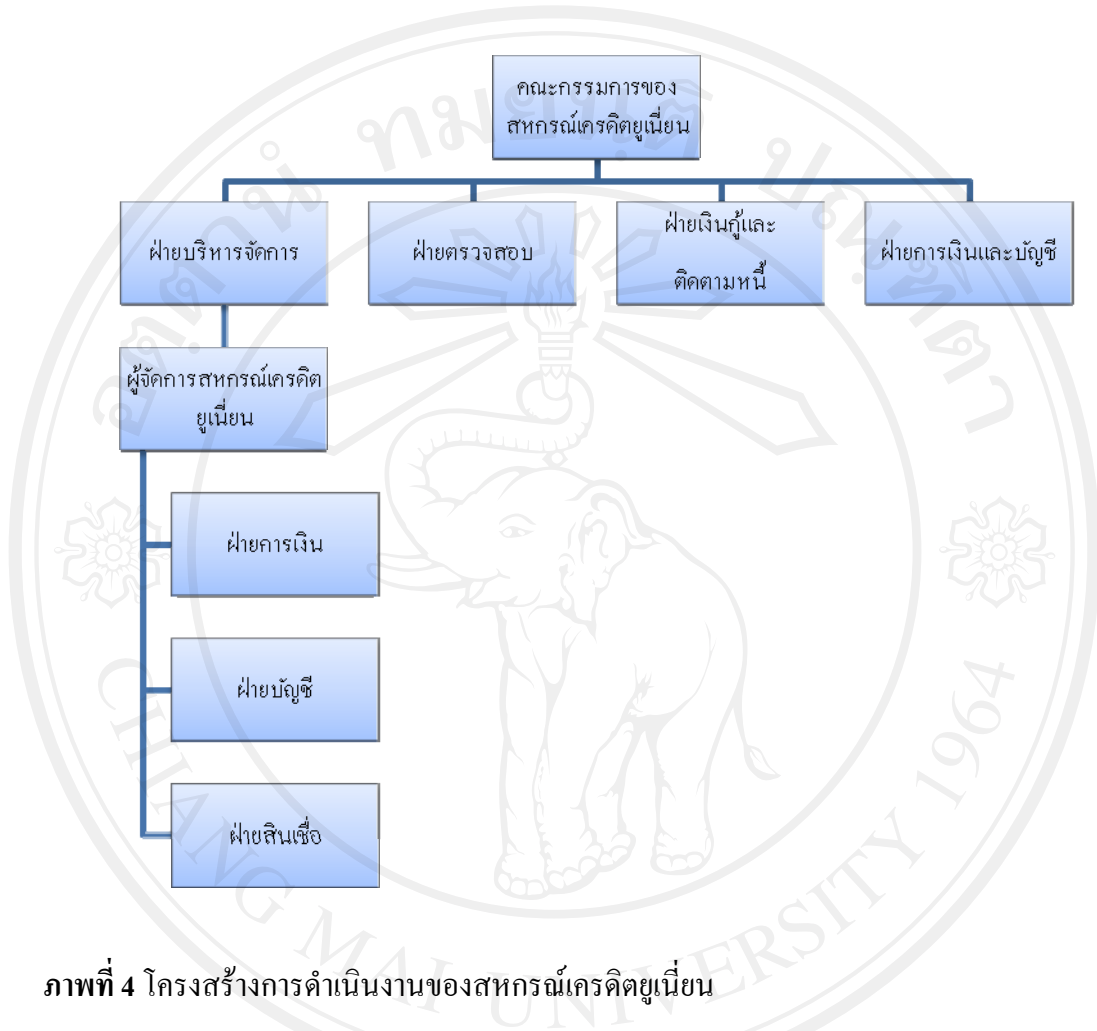
**ฝ่ายสินเชื่อ** เป็นฝ่ายปฏิบัติงานที่ทำหน้าที่เกี่ยวข้องกับการปล่อยสินเชื่อทั้งหมด ไม่ว่าจะเป็น  
เป็นการรับคำขอกู้ยืม การรวบรวมเอกสารและข้อมูลเพื่อวิเคราะห์สินเชื่อและเสนอขออนุมัติสินเชื่อ  
ทำนิติกรรมสัญญาสินเชื่อ ติดตามทวงถามหนี้ค้างชำระ ทำบัญชีลูกหนี้รายตัว รวมทั้งพิจารณาผ่อน  
ผันหรือเรียกคืนเงินกู้หรือดำเนินการอื่นๆตามกฎหมาย

2) **ฝ่ายตรวจสอบ** ประกอบไปด้วยเหรียญกษาปณ์และเลขานุการเพื่อทำหน้าที่กำกับดูแลสหกรณ์  
เครดิตยูเนียนให้เป็นไปตามระเบียบข้อบังคับและหลักเกณฑ์ของสหกรณ์เครดิตยูเนียนตลอดจน  
ดูแลเอกสารและรายงานต่างๆให้เรียบร้อยอยู่เสมอ

3) **ฝ่ายเงินกู้และติดตามหนี้** มีหน้าที่พิจารณาเกี่ยวกับการขออนุมัติเงินกู้แก่สมาชิกของ  
สหกรณ์เครดิตยูเนียนให้เป็นไปตามหลักเกณฑ์ตลอดจนพิจารณาคณะสมบัติเบื้องต้นของสมาชิกที่  
ขอกู้ เพื่อนำเสนอต่อที่ประชุมคณะกรรมการเพื่อพิจารณาอนุมัติ และเมื่อจ่ายเงินกู้ไปแล้วยังมีหน้าที่  
ตรวจสอบการใช้เงินกู้ของสมาชิก ให้เป็นไปตามวัตถุประสงค์ที่ขอกู้ ดูแลการชำระหนี้ของสมาชิก  
ที่ได้ปล่อยกู้ไป รวมทั้งติดต่อทวงถามเบื้องต้นในกรณีที่สมาชิกผู้ขอกู้ผิดนัดชำระหนี้เงินกู้ เพื่อ  
เสนอต่อคณะกรรมการพิจารณาผ่อนผันหรือเรียกคืนเงินกู้หรือดำเนินการอื่นๆตามกฎหมาย

4) **ฝ่ายการเงินและบัญชี** เป็นฝ่ายงานที่มีความเกี่ยวข้องกับการบริหารการเงินและบัญชีของ  
สหกรณ์เครดิตยูเนียนทั้งหมด ประกอบไปด้วย เหรียญกษาปณ์และผู้ตรวจสอบบัญชี โดยมีหน้าที่ควบคุม

ดูแล ตรวจสอบการรับจ่ายและการเก็บรักษาเงินและทรัพย์สิน ตลอดจนประเมินผล การบริหาร การจัดการของสหกรณ์เครดิตยูเนียน เพื่อรายงานผลต่อคณะกรรมการต่อไป



ภาพที่ 4 โครงสร้างการดำเนินงานของสหกรณ์เครดิตยูเนียน

#### 4.3 ข้อมูลทั่วไปของสหกรณ์เครดิตยูเนียนในอำเภอฝาง จังหวัดเชียงใหม่

##### 4.3.1 สหกรณ์เครดิตยูเนียนครูฝางพัฒนา จำกัด

สหกรณ์เครดิตยูเนียนครูฝางพัฒนา จำกัด เกิดขึ้นจากความต้องการที่ช่วยเหลือข้าราชการครูและลูกจ้างประจำที่มีความเดือดร้อนทางการเงิน โดยให้กู้ยืมเงินเพื่อขจัดปัญหาต่าง ๆ ในอัตราดอกเบี้ยที่เป็นธรรมและเพื่อส่งเสริมให้สมาชิกประหยัด และรู้จักออมทรัพย์และพัฒนาคุณภาพชีวิต ในปี พ.ศ.2531 อาจารย์มานพ ธรรมโชค ซึ่งในขณะนั้นท่านได้ดำรงตำแหน่งหัวหน้าการประถมศึกษาอำเภอฝาง พร้อมด้วยนายบรรเจิด สิทธิโชค ซึ่งดำรงตำแหน่งผู้ช่วยหัวหน้าการประถมศึกษาอำเภอฝาง ได้รู้เห็นปัญหาที่เกิดขึ้นของผู้ได้บังคับบัญชา จึงได้ร่วมกันหาแนวทางแก้ไขปัญหาด้านการเงิน โดยการจัดตั้งกองทุนขึ้น โดยใช้ชื่อว่า "กองทุนสวัสดิการ" และ

ได้ชักชวนข้าราชการครูและลูกจ้างในสังกัดสำนักงานการประถมศึกษาอำเภอฝาง ประมาณ 30 คน เข้าร่วมเป็นสมาชิก ต่อมาได้ขอขึ้นหนังสือจดทะเบียนเป็นสหกรณ์เครดิตยูเนียนโดยใช้ชื่อว่า สหกรณ์เครดิตยูเนียนครูฝางพัฒนา จำกัด ตามพระราชบัญญัติสหกรณ์ พ.ศ. 2511 และได้รับการจดทะเบียน เมื่อวันที่ 5 กันยายน 2531 เลขที่ทะเบียนที่ สทส.(0) 63/2531 และ สทส.(0) 95/2531 ปัจจุบันมีสำนักงานตั้งอยู่เลขที่ 322/1 หมู่ที่ 1 ตำบลเวียง อำเภอฝาง จังหวัดเชียงใหม่ 50110

#### 4.3.2 สหกรณ์เครดิตยูเนียนคุณธรรมนันทารามรวมใจฝาง จำกัด

สหกรณ์เครดิตยูเนียนคุณธรรมนันทารามรวมใจฝาง จำกัด เดิมคือกลุ่มออมทรัพย์เพื่อการผลิต บ้านคลองใหญ่ จัดตั้งขึ้นครั้งแรกเมื่อวันที่ 5 กันยายน 2539 มีสมาชิกก่อตั้งจำนวน 24 คน เงินทุนเริ่มแรก 1,780 บาท โดยมีนายบำรุงเกียรติ บุญวัตร เป็นประธาน ดำเนินการก่อตั้งการบริหารงานโดยอาศัยคุณธรรม 5 ประการ คือ มีความซื่อสัตย์ต่อกัน มีความเสียสละ มีความรับผิดชอบ มีความเห็นใจกัน และมีความไว้วางใจกัน ซึ่งเป็นคุณธรรมที่เรียกกันว่าจิตตารมณ์ของสหกรณ์เครดิตยูเนียนนั่นเอง ดำเนินการในรูปของกลุ่มออมทรัพย์การผลิต มีสมาชิกเพิ่มมากขึ้นเรื่อย ๆ และมีพัฒนาการมาตามลำดับจนในที่สุดได้ตัดสินใจเลือกการดำเนินงานแบบสหกรณ์ สหกรณ์เครดิตยูเนียนคุณธรรมนันทารามรวมใจฝาง จำกัด ได้รับจดทะเบียนเป็นสหกรณ์เมื่อวันที่ 6 ตุลาคม 2541 เป็นนิติบุคคลตามกฎหมาย ปัจจุบันมีสำนักงานตั้งอยู่เลขที่ 201/1 หมู่ที่ 1 ตำบลสันทราย อำเภอฝาง จังหวัดเชียงใหม่ 50110

#### 4.4 การวิเคราะห์ศักยภาพของสหกรณ์เครดิตยูเนียน

จากการศึกษาศักยภาพของสหกรณ์เครดิตยูเนียนครูฝางพัฒนา จำกัด เปรียบเทียบกับสหกรณ์เครดิตยูเนียนคุณธรรมนันทารามรวมใจฝาง จำกัด พบว่า สหกรณ์เครดิตยูเนียนครูฝางพัฒนา จำกัด มีศักยภาพอยู่ในระดับที่สูงกว่าสหกรณ์เครดิตยูเนียนคุณธรรมนันทารามรวมใจฝาง จำกัด ในหลายประการซึ่งเห็นได้จากผลการวิเคราะห์ดังต่อไปนี้

##### 4.4.1 ปัจจัยด้านโครงสร้างการดำเนินงานของสหกรณ์เครดิตยูเนียน

###### ก.การจัดโครงสร้าง

จากตารางที่ 4.1 พบว่าสหกรณ์เครดิตยูเนียนครูฝางพัฒนา จำกัด มีรูปแบบโครงสร้างการดำเนินงานที่ครบถ้วนตามรูปแบบโครงสร้างการดำเนินงานของสหกรณ์เครดิตยูเนียน โดยทั่วไป กล่าวคือ ในการบริหารงานจะอยู่ภายใต้ภาระหน้าที่ของคณะกรรมการทั้งสิ้น 4 ฝ่าย อันประกอบไปด้วย ฝ่ายบริหารจัดการ ได้แก่ ผู้จัดการสหกรณ์เครดิตยูเนียน ซึ่งจะเป็นผู้ควบคุมการทำงานของ

หน่วยงานย่อย 3 หน่วย คือ ฝ่ายการเงิน ฝ่ายบัญชีและฝ่ายสินเชื่อ โดยจะทำงานประสานกับฝ่ายงานอื่นๆภายในองค์กร ได้แก่ ฝ่ายตรวจสอบ ฝ่ายเงินกู้และติดตามหนี้ และฝ่ายการเงินและบัญชี นอกจากนี้ จากการสัมภาษณ์เพื่อทำการเก็บข้อมูลได้ผลเพิ่มเติมว่าฝ่ายงานทั้ง 4 ฝ่ายคือ ฝ่ายบริหารจัดการ ฝ่ายตรวจสอบ ฝ่ายเงินกู้และติดตามหนี้ และฝ่ายการเงินและบัญชี มีอำนาจหน้าที่แยกออกจากกันเพื่อความคล่องตัวในการบริหารจัดการ

ส่วนรูปแบบโครงสร้างการดำเนินงานสหกรณ์เครดิตยูเนี่ยนคุณธรรมนันทารวมใจฝาง จำกัด นั้นพบว่า มีโครงสร้างการดำเนินงานที่ไม่คล่องตัวเท่ากับสหกรณ์เครดิตยูเนี่ยนคุณธรรมนันทารวมใจฝาง จำกัด แม้ว่าการบริหารจัดการประกอบฝ่ายงานทั้ง 4 ฝ่ายคือ ฝ่ายบริหารจัดการ ฝ่ายตรวจสอบ ฝ่ายเงินกู้และติดตามหนี้ และฝ่ายการเงินและบัญชีเช่นเดียวกัน แต่เนื่องจาก ความขาดแคลนทางด้านทรัพยากรบุคคลที่มีความรู้ความสามารถ ทำให้ต้องรวมบางส่วนงานที่มีลักษณะการดำเนินงานที่ใกล้เคียงกัน อาทิ ฝ่ายการเงิน บัญชีและสินเชื่อ ให้รวมอยู่ในฝ่ายบัญชีและการเงิน ดังนั้น ในฝ่ายบริหารจัดการจึงตกเป็นภาระหน้าที่ของผู้จัดการสหกรณ์เครดิตยูเนี่ยนในการดำเนินงานส่วนต่างๆ ด้วยเหตุนี้เองการดำเนินงานบางประการของสหกรณ์เครดิตยูเนี่ยนคุณธรรมนันทารวมใจฝางจึงขาดสภาพคล่องและเกิดความล่าช้าในการบริหารจัดการ

ตารางที่ 4.1 โครงสร้างการดำเนินงานของสหกรณ์เครดิตยูเนี่ยนกลุ่มตัวอย่าง

รายชื่อฝ่ายงาน	ครูฝางฯ			นันทารวมฯ		
	ไม่มี	มี	คน	ไม่มี	มี	คน
ฝ่ายบริหารจัดการ		✓	5		✓	5
-ผู้จัดการสหกรณ์เครดิตยูเนี่ยน		✓	1		✓	1
-ฝ่ายการเงิน		✓	3	✓		
-ฝ่ายบัญชี		✓	2	✓		
-ฝ่ายสินเชื่อ		✓	2	✓		
ฝ่ายตรวจสอบ		✓	3		✓	2
ฝ่ายเงินกู้และติดตามหนี้		✓	4		✓	3
ฝ่ายการเงินและบัญชี		✓	3		✓	3

ที่มา: จากการศึกษา

### ข.ระเบียบข้อบังคับของสหกรณ์เครดิตยูเนียน

จากผลการศึกษาการเปรียบเทียบข้อบังคับของสหกรณ์เครดิตยูเนียนครุฝ้าพัฒนา จำกัด และสหกรณ์เครดิตยูเนียนคุณธรรมนันทารามรวมใจฝาง จำกัด พบว่าทั้งสหกรณ์เครดิตยูเนียนครุฝ้าพัฒนา จำกัด และสหกรณ์เครดิตยูเนียนคุณธรรมนันทารามรวมใจฝาง จำกัด มีการวางกฎระเบียบข้อบังคับในรูปแบบที่คล้ายคลึงกัน โดยเป็นไปตามหลักการจัดตั้งสหกรณ์เครดิตยูเนียนของชุมนุมสหกรณ์เครดิตยูเนียนแห่งประเทศไทย

#### 4.4.2 ปัจจัยด้านคณะกรรมการสหกรณ์เครดิตยูเนียน

กลุ่มตัวอย่างที่ใช้ในการศึกษาคือคณะกรรมการทุกคนของ สหกรณ์เครดิตยูเนียนครุฝ้าพัฒนา จำกัดจำนวน 15 คนและสหกรณ์เครดิตยูเนียนคุณธรรมนันทารามรวมใจฝาง จำกัด จำนวน 13 คน ผลการวิเคราะห์ข้อมูลมีรายละเอียดดังนี้

##### ก.ข้อมูลทั่วไป

##### 1) เพศ อายุ สถานภาพสมรส

จากตารางที่ 4.2 พบว่าคณะกรรมการของสหกรณ์เครดิตยูเนียนครุฝ้าพัฒนา จำกัด จำนวน 15 คน ส่วนใหญ่เป็นเพศหญิง คิดเป็นร้อยละ 66.7 และเป็นเพศชายคิดเป็นร้อยละ 33.3 ส่วนมากจะมีอายุระหว่าง 41-50 ปี คิดเป็นร้อยละ 46.7 รองลงมาคืออายุ 31-40 ปี คิดเป็นร้อยละ 26.7 อายุต่ำกว่า 30 ปี คิดเป็นร้อยละ 20.1 และน้อยที่สุดคืออายุ 51 ปีขึ้นไปคิดเป็นร้อยละ 6.5 และเมื่อพิจารณาสถานภาพสมรสพบว่าคณะกรรมการของสหกรณ์เครดิตยูเนียนครุฝ้าพัฒนา จำกัด ส่วนใหญ่สมรสแล้วคิดเป็นร้อยละ 66.7 รองลงมาคือ โสด คิดเป็นร้อยละ 26.7 และน้อยที่สุดคือ หย่าร้าง/หม้าย/แยกกันอยู่ คิดเป็นร้อยละ 6.6

สำหรับคณะกรรมการของสหกรณ์เครดิตยูเนียนคุณธรรมนันทารามรวมใจฝาง จำกัด จำนวน 13 คน พบว่าส่วนใหญ่เป็นเพศหญิง คิดเป็นร้อยละ 61.5 และเป็นเพศชายคิดเป็นร้อยละ 38.5 ส่วนมากจะมีอายุระหว่าง 41-50 ปี คิดเป็นร้อยละ 38.4 รองลงมาคืออายุ 31-40 ปี คิดเป็นร้อยละ 30.8 อายุต่ำกว่า 30 ปี คิดเป็นร้อยละ 23.1 และน้อยที่สุดคืออายุ 51 ปีขึ้นไปคิดเป็นร้อยละ 7.7 และเมื่อพิจารณาสถานภาพสมรสพบว่าคณะกรรมการของสหกรณ์เครดิตยูเนียนคุณธรรมนันทารามรวมใจฝาง จำกัด พบว่าส่วนใหญ่สมรสแล้วคิดเป็นร้อยละ 46.2 รองลงมาคือ หย่าร้าง/หม้าย/แยกกันอยู่ คิดเป็นร้อยละ 30.7 และน้อยที่สุดคือ โสด คิดเป็นร้อยละ 23.1

สรุปได้ว่า คณะกรรมการของสหกรณ์เครดิตยูเนียนครุฝ้าพัฒนา จำกัด มีสัดส่วนของเพศหญิง ตลอดจนช่วงอายุและสถานภาพสมรสของคณะกรรมการที่สูงกว่าคณะกรรมการของสหกรณ์เครดิตยูเนียนคุณธรรมนันทารามรวมใจฝาง จำกัด



ตารางที่ 4.2 เพศ อายุ สถานภาพสมรสของคณะกรรมการสหกรณ์เครดิตยูเนียนกลุ่มตัวอย่าง

ข้อมูลส่วนบุคคล	ครูฝางฯ (n=15)	นันทารามฯ (n=13)
<b>เพศ</b>		
ชาย	5 (33.3)	5 (38.5)
หญิง	10 (66.7)	8 (61.5)
<b>อายุ</b>		
น้อยกว่า 31 ปี	3 (20.1)	3 (23.1)
31-40 ปี	4 (26.7)	4 (30.8)
41-50 ปี	7 (46.7)	5 (38.4)
51 ปีขึ้นไป	1 (6.5)	1 (7.7)
<b>สถานภาพสมรส</b>		
สมรส	10 (66.7)	6 (46.2)
โสด	4 (26.7)	4 (30.7)
หย่าร้าง/หม้าย/แยกกันอยู่	1 (6.6)	3 (23.1)

ที่มา : จากการศึกษา

หมายเหตุ : ตัวเลขในวงเล็บคือค่าร้อยละของผู้ตอบแบบสอบถาม

## 2) การศึกษา อาชีพ รายได้

จากตารางที่ 4.3 พบว่าคณะกรรมการของสหกรณ์เครดิตยูเนียนครูฝางพัฒนา จำกัด ส่วนใหญ่มีการศึกษาอยู่ในระดับปริญญาตรี คิดเป็นร้อยละ 46.7 รองลงมาก็คือระดับอนุปริญญา คิดเป็นร้อยละ 33.3 ระดับมัธยมศึกษา คิดเป็นร้อยละ 16.7 และน้อยที่สุดคือ ระดับประถมศึกษา คิดเป็นร้อยละ 3.3 และส่วนมากจะประกอบอาชีพรับจ้างทั่วไป คิดเป็นร้อยละ 26.6 รองลงมาก็คือเกษตรกรกรรมหรือค้าขาย/ธุรกิจส่วนตัวหรือพนักงาน/ลูกจ้างเอกชนเท่ากัน คิดเป็นร้อยละ 20 และน้อยที่สุดคือรับราชการ/รัฐวิสาหกิจหรืออาชีพอื่น ๆ ที่ไม่สามารถระบุได้เท่ากัน คิดเป็นร้อยละ 6.7 ส่วนด้านรายได้ พบว่าคณะกรรมการของสหกรณ์เครดิตยูเนียนครูฝางพัฒนา จำกัด ส่วนใหญ่มีรายได้ช่วง 5,001-10,000 บาท คิดเป็นร้อยละ 53.4 รองลงมาก็คือ มีรายได้มากกว่า 15,001 บาท คิดเป็นร้อยละ 33.2 รายได้ช่วง 10,001-15,000 บาทและรายได้ต่ำกว่า 5,000 บาทมีเท่ากัน คิดเป็นร้อยละ 6.7 โดยมีรายได้เฉลี่ย 11,834 บาทต่อเดือน

สำหรับคณะกรรมการของสหกรณ์เครดิตยูเนียนคุณธรรมนันทารวมใจฝาง จำกัด ส่วนใหญ่มีการศึกษาอยู่ในระดับปริญญาตรี คิดเป็นร้อยละ 38.5 รองลงมาคือระดับอนุปริญญา คิดเป็นร้อยละ 30.8 ระดับมัธยมศึกษา คิดเป็นร้อยละ 23.1 และน้อยที่สุดคือ ระดับประถมศึกษา คิดเป็นร้อยละ 7.6 สำหรับการประกอบอาชีพ พบว่าคณะกรรมการของสหกรณ์เครดิตยูเนียนคุณธรรมนันทารวมใจฝาง จำกัด ส่วนใหญ่ประกอบอาชีพพนักงาน/ลูกจ้างเอกชนหรือค้าขาย/ธุรกิจส่วนตัว เท่ากัน คิดเป็นร้อยละ 30.8 รองลงมาคือรับราชการ/รัฐวิสาหกิจ คิดเป็นร้อยละ 23.1 และน้อยที่สุดคืออาชีพรับจ้างทั่วไป คิดเป็นร้อยละ 15.3 ส่วนด้านรายได้พบว่าคณะกรรมการของสหกรณ์เครดิตยูเนียนคุณธรรมนันทารวมใจฝาง จำกัด ส่วนใหญ่มีรายได้ช่วง 5,001-10,000 บาท คิดเป็นร้อยละ 48.5 รองลงมาคือมีรายได้มากกว่า 15,001 บาท คิดเป็นร้อยละ 28.4 และน้อยที่สุดคือ มีรายได้ช่วง 10,001-15,000 บาท คิดเป็นร้อยละ 23.1 โดยมีรายได้เฉลี่ย 11,269 บาทต่อเดือน

สรุปได้ว่า คณะกรรมการของสหกรณ์เครดิตยูเนียนคุณธรรมนันทารวมใจฝาง จำกัด มีระดับการศึกษาและระดับรายได้เฉลี่ยที่มากกว่าคณะกรรมการของสหกรณ์เครดิตยูเนียนคุณธรรมนันทารวมใจฝาง จำกัด และเมื่อพิจารณาถึงการประกอบอาชีพจะพบว่าคณะกรรมการของสหกรณ์เครดิตยูเนียนคุณธรรมนันทารวมใจฝาง จำกัด ส่วนใหญ่จะประกอบอาชีพรับจ้างทั่วไป และคณะกรรมการของสหกรณ์เครดิตยูเนียนคุณธรรมนันทารวมใจฝาง จำกัด ส่วนใหญ่จะประกอบอาชีพ ลูกจ้างเอกชน

ตารางที่ 4.3 การศึกษา อาชีพ และรายได้ของคณะกรรมการสหกรณ์เครดิตยูเนียนกลุ่มตัวอย่าง

ข้อมูลส่วนบุคคล	ครูฝางฯ (n=15)	นันทารวมฯ (n=13)
<b>การศึกษา</b>		
ประถมศึกษา	1 (3.3)	1 (7.6)
มัธยมศึกษา	3 (16.7)	3 (23.1)
อนุปริญญา	5 (33.3)	4 (30.8)
ปริญญาตรี	6 (46.7)	5 (38.5)
<b>อาชีพ</b>		
เกษตรกร	3 (20)	-
รับจ้างทั่วไป	4 (26.6)	2 (15.3)
ค้าขาย/ธุรกิจส่วนตัว	3 (20)	4 (30.8)
รับราชการ/รัฐวิสาหกิจ	1 (6.7)	3 (23.1)
พนักงาน/ลูกจ้างเอกชน	3 (26.7)	4 (30.8)

ตารางที่ 4.3 (ต่อ)

ข้อมูลส่วนบุคคล	ครูฝึกฯ (n=15)	นันทารามฯ (n=13)
รายได้		
ต่ำกว่า 5,000 บาท	1 (6.7)	-
5,001-10,000 บาท	8 (53.4)	6 (48.5)
10,001-15,000 บาท	1 (6.7)	3 (23.1)
มากกว่า 15,001 บาท	5 (33.2)	4 (28.4)
รายได้เฉลี่ย (บาท)	11,834	11,269

ที่มา : จากการศึกษา

หมายเหตุ : ตัวเลขในวงเล็บคือร้อยละของผู้ตอบแบบสอบถาม

### 3) สถานภาพทางสังคม ตำแหน่งในสหกรณ์เครดิตยูเนียน และระยะเวลาดำรงตำแหน่ง

ผลการศึกษาตามตารางที่ 4.4 พบว่าคณะกรรมการของสหกรณ์เครดิตยูเนียนครูฝึกพัฒนา จำกัด ส่วนใหญ่มีสถานภาพทางสังคมเป็นกรรมการหมู่บ้าน คิดเป็นร้อยละ 47.8 รองลงมาคือ ลูกบ้าน คิดเป็นร้อยละ 30.4 สมาชิก อบต. คิดเป็นร้อยละ 13 และน้อยที่สุดคือกำนันหรือผู้ใหญ่บ้าน และผู้ช่วยผู้ใหญ่บ้าน คิดเป็นร้อยละ 4.3 ส่วนตำแหน่งในสหกรณ์เครดิตยูเนียนพบว่าคณะกรรมการของสหกรณ์เครดิตยูเนียนครูฝึกพัฒนา จำกัด ส่วนใหญ่ดำรงตำแหน่งเป็นกรรมการ คิดเป็นร้อยละ 53.3 รองลงมาคือตำแหน่งเหรัญญิกและฝ่ายตรวจสอบแต่ละตำแหน่ง คิดเป็นร้อยละ 10 ตำแหน่งเลขานุการ คิดเป็นร้อยละ 13.3 และน้อยที่สุดคือตำแหน่งประธานและรองประธานแต่ละตำแหน่ง คิดเป็นร้อยละ 6.7 สำหรับระยะเวลาในการดำรงตำแหน่งพบว่าคณะกรรมการของสหกรณ์เครดิตยูเนียนครูฝึกพัฒนา จำกัด ส่วนใหญ่ดำรงตำแหน่งนาน 2-3 ปี คิดเป็นร้อยละ 33.3 รองลงมาคือดำรงตำแหน่งนานเกิน 5 ปี คิดเป็นร้อยละ 26.7 ดำรงตำแหน่งนาน 3-4 ปี คิดเป็นร้อยละ 20 ดำรงตำแหน่งนาน 1-2 ปี คิดเป็นร้อยละ 13.3 และน้อยที่สุดคือดำรงตำแหน่งนาน 4-5 ปีคิดเป็นร้อยละ 6.7

ด้านคณะกรรมการของสหกรณ์เครดิตยูเนียนคุณธรรมนันทารามรวมใจฝาง จำกัด ส่วนใหญ่มีสถานภาพทางสังคมเป็นกรรมการหมู่บ้าน คิดเป็นร้อยละ 53.6 รองลงมาคือ ลูกบ้าน คิดเป็นร้อยละ 27.8 สมาชิก อบต. คิดเป็นร้อยละ 16.5 และน้อยที่สุดคือกำนันหรือผู้ใหญ่บ้าน และผู้ช่วยผู้ใหญ่บ้าน คิดเป็นร้อยละ 2.1 ส่วนตำแหน่งในสหกรณ์เครดิตยูเนียนพบว่าส่วนใหญ่ดำรงตำแหน่งเป็นกรรมการ คิดเป็นร้อยละ 57.3 รองลงมาคือตำแหน่งเหรัญญิกและฝ่ายตรวจสอบแต่ละตำแหน่ง

คิดเป็นร้อยละ 16 ตำแหน่งเลขานุการ คิดเป็นร้อยละ 5.3 และน้อยที่สุดคือตำแหน่งประธานและรองประธานแต่ละตำแหน่ง คิดเป็นร้อยละ 5.4 สำหรับระยะเวลาในการดำรงตำแหน่งคณะกรรมการของสหกรณ์เครดิตยูเนียนคุณธรรมนันทารามรวมใจฝาง จำกัด ส่วนใหญ่ดำรงตำแหน่งนาน 2-3 ปี คิดเป็นร้อยละ 53.3 รองลงมาคือดำรงตำแหน่งนานเกิน 5 ปี คิดเป็นร้อยละ 27.7 ดำรงตำแหน่งนาน 3-4 ปี คิดเป็นร้อยละ 13 ดำรงตำแหน่งนาน 1-2 ปี คิดเป็นร้อยละ 3.3 และน้อยที่สุดคือดำรงตำแหน่งนาน 4-5 ปี คิดเป็นร้อยละ 2.7

สรุปได้ว่าคณะกรรมการของสหกรณ์เครดิตยูเนียนทั้งสองแห่งล้วนมีสถานภาพทางสังคมเป็นกรรมการหมู่บ้านแต่คณะกรรมการของสหกรณ์เครดิตยูเนียนคุณธรรมนันทารามรวมใจฝาง จำกัด นั้นมีส่วนของตำแหน่งกรรมการในสหกรณ์เครดิตยูเนียนอีกทั้งระยะเวลาดำรงตำแหน่งที่มากกว่าคณะกรรมการของสหกรณ์เครดิตยูเนียนครูฝางพัฒนา จำกัด

**ตารางที่ 4.4** สถานภาพทางสังคม ตำแหน่งในสหกรณ์เครดิตยูเนียน และระยะเวลาดำรงตำแหน่งของคณะกรรมการสหกรณ์เครดิตยูเนียนกลุ่มตัวอย่าง

ข้อมูลส่วนบุคคล	ครูฝางฯ (n=15)	นันทารามฯ (n=13)
<b>สถานภาพทางสังคม</b>		
กำนันหรือผู้ใหญ่บ้าน	1 (4.3)	1 (2.1)
ผู้ช่วยผู้ใหญ่บ้าน	1 (4.3)	1 (2.1)
กรรมการหมู่บ้าน	7 (47.8)	6 (53.6)
สมาชิก อบต.	2 (13)	2 (16.5)
ลูกบ้าน	4 (30.4)	3 (27.8)
<b>ตำแหน่งในสหกรณ์เครดิตยูเนียน</b>		
ประธาน	1 (6.7)	1 (5.4)
รองประธาน	1 (6.7)	1 (5.4)
เลขานุการ	2 (10)	1 (5.3)
เหรัญญิก	4 (23.3)	2 (16)
ฝ่ายตรวจสอบ	2 (10)	2 (16)
กรรมการ	5 (43.3)	6 (57.3)

ตารางที่ 4.4 (ต่อ)

ข้อมูลส่วนบุคคล	ครูฟางฯ (n=15)	นันทารามฯ (n=13)
ระยะเวลาดำรงตำแหน่ง		
1-2 ปี	2 (13.3)	1 (3.3)
2-3 ปี	5 (33.3)	6 (53.3)
3-4 ปี	3 (20)	2 (13)
4-5 ปี	1 (6.7)	1 (2.7)
5 ปีขึ้นไป	4 (26.7)	3 (27.7)

ที่มา : จากการศึกษา

หมายเหตุ : ตัวเลขในวงเล็บคือค่าร้อยละของผู้ตอบแบบสอบถาม

#### ข. ความรู้ความเข้าใจของคณะกรรมการ

จากผลการศึกษาเกี่ยวกับความรู้ความเข้าใจของคณะกรรมการของสหกรณ์เครดิตยูเนียน โดยกำหนดเป็นประเด็นที่ถูกต้องคือ “สหกรณ์เครดิตยูเนียนส่งเสริมให้สมาชิกมีความสามารถในการบริหารจัดการเงินของตนเอง” “สมาชิกของสหกรณ์เครดิตยูเนียน คือบุคคลธรรมดาที่มีอายุตั้งแต่ 18 ปีบริบูรณ์ขึ้นไป” “การประชุมสมาชิกต้องมีสมาชิกมาประชุมไม่น้อยกว่ากึ่งหนึ่งของจำนวนสมาชิกทั้งหมดจึงจะเป็นองค์ประชุม” “คณะกรรมการของสหกรณ์เครดิตยูเนียนต้องเป็นผู้มีชื่อในทะเบียนบ้านและอาศัยอยู่ในพื้นที่ติดต่อกันมาไม่น้อยกว่า 2 ปีก่อนวันเลือกตั้ง” “กรรมการผู้ใดมีส่วนได้ส่วนเสียเป็นส่วนตัวเรื่องใด ห้ามมิให้เข้าประชุมในเรื่องนั้น” “สมาชิกที่ขาดชำระค่าหุ้นสะสมรายเดือนติดต่อกัน 3 เดือนถือว่าขาดจากสมาชิกภาพ” และ “ถ้าสหกรณ์มีกำไรจะจัดสรรกำไรบางส่วนเป็นเงินปันผลตามหุ้นให้แก่สมาชิก” ส่วนประเด็นที่ผิดคือ “สหกรณ์เครดิตยูเนียนจัดตั้งขึ้นเพื่อเป็นแหล่งเงินทุนระยะยาวสำหรับพัฒนาอาชีพสร้างงานและเพิ่มรายได้ให้กับประชาชนในหมู่บ้าน” ซึ่งที่ถูกต้องนั้นสหกรณ์เครดิตยูเนียนนั้นถือเป็นแหล่งเงินทุนหมุนเวียน “การออกหุ้นของสหกรณ์สามารถออกได้โดยไม่จำกัดจำนวน มีราคาหุ้นละ 10 บาท” ซึ่งที่ถูกต้องนั้นสหกรณ์สามารถออกหุ้นได้ตามจำนวนเงินทุนสำรองที่สามารถระดมจากสมาชิกได้เท่านั้น “สมาชิกจะขาดจากสมาชิกภาพเพราะการตายเท่านั้น” ซึ่งที่ถูกต้องนั้นนอกจากกรณีการตายแล้วหากสมาชิกนั้นขาด

ชำระค่าหุ้นสะสมรายเดือนติดต่อกัน 3 เดือนก็จะถือว่าขาดสมาชิกภาพเช่นกัน “สหกรณ์เครดิตยูเนี่ยนต้องมีคณะกรรมการอย่างน้อย 5 คน” ซึ่งที่ถูกต้องคือสหกรณ์เครดิตยูเนี่ยนต้องมีคณะกรรมการอย่างน้อย 10 คน “การชำระคืนเงินกู้ สมาชิกสามารถกู้ยืมได้โดยไม่มีกำหนดระยะเวลาคืนเงินกู้” ซึ่งที่ถูกต้องคือ การกู้ยืมต้องมีกำหนดระยะเวลาในการคืนเงินกู้ “การกู้ยืม ให้ทำเรื่องกู้กับคณะกรรมการโดยไม่จำเป็นต้องบอกวัตถุประสงค์” ซึ่งที่ถูกต้องคือ การกู้ยืมต้องบอกวัตถุประสงค์ในการกู้ยืมให้ชัดเจน “คณะกรรมการสามารถเปลี่ยนอัตราดอกเบี้ยได้โดยไม่ต้องแจ้งให้สมาชิกทราบล่วงหน้า” ซึ่งที่ถูกต้องคือ การเปลี่ยนแปลงอัตราดอกเบี้ยทุกครั้งต้องประกาศให้สมาชิกให้ทราบล่วงหน้า และ “ผู้นำเงินกู้ไปใช้นอกเหนือจากวัตถุประสงค์ที่ขอกู้ไว้ได้” ซึ่งที่ถูกต้องคือ ผู้กู้ไม่ควรนำเงินกู้ไปใช้นอกเหนือจากวัตถุประสงค์ที่ขอกู้

#### 1) กลุ่มตัวอย่างคณะกรรมการของสหกรณ์เครดิตยูเนี่ยนครูฝางพัฒนา จำกัด

ผลการศึกษาดังตารางที่ 4.5 พบว่าคณะกรรมการของสหกรณ์เครดิตยูเนี่ยนครูฝางพัฒนา จำกัดส่วนใหญ่ตอบผิดมากที่สุดข้อ 1 “สหกรณ์เครดิตยูเนี่ยนจัดตั้งขึ้นเพื่อเป็นแหล่งเงินทุนระยะยาวสำหรับพัฒนาอาชีพสร้างงานและเพิ่มรายได้ให้กับประชาชนในหมู่บ้าน” คิดเป็นร้อยละ 83.3 เนื่องจากเกิดความเข้าใจคลาดเคลื่อนว่าเงินทุนหมุนเวียนกับเงินทุนระยะยาวเป็นเงินทุนประเภทเดียวกัน รองลงมาคือข้อ 10 “สมาชิกที่ขาดชำระค่าหุ้นสะสมรายเดือนติดต่อกัน 3 เดือนถือว่าขาดจากสมาชิกภาพ” คิดเป็นร้อยละ 66.7 เนื่องจากเกิดความเข้าใจคลาดเคลื่อนว่าสมาชิกภาพนั้นยังคงอยู่หากสมาชิกนั้นยังคงมีหุ้นสะสมกับทางสหกรณ์เครดิตยูเนี่ยนและตอบถูกมากที่สุดข้อ 2 “สหกรณ์เครดิตยูเนี่ยนส่งเสริมให้สมาชิกมีความสามารถในการบริหารจัดการเงินของตนเอง” ข้อ 5 “การประชุมสมาชิกต้องมีสมาชิกมาประชุมไม่น้อยกว่ากึ่งหนึ่งของจำนวนสมาชิกทั้งหมดจึงจะเป็นองค์ประชุม” ข้อ 11 “การชำระคืนเงินกู้ สมาชิกสามารถกู้ยืมได้โดยไม่มีกำหนดระยะเวลาคืนเงินกู้” ข้อ 12 “การกู้ยืม ให้ทำเรื่องกู้กับคณะกรรมการ โดยไม่ต้องบอกวัตถุประสงค์” ข้อ 13 “คณะกรรมการสามารถเปลี่ยนอัตราดอกเบี้ยได้โดยไม่ต้องแจ้งให้สมาชิกทราบล่วงหน้า” ข้อ 14 “ผู้กู้สามารถนำเงินกู้ไปใช้นอกเหนือจากวัตถุประสงค์ที่ขอกู้ไว้ได้” และข้อ 15 “ถ้าสหกรณ์มีกำไรจะจัดสรรกำไรบางส่วนเป็นเงินปันผลตามหุ้นให้แก่สมาชิก” คิดเป็นร้อยละ 100 รองลงมาคือ ข้อ 3 “การออกหุ้นของสหกรณ์สามารถออกได้โดยไม่จำกัดจำนวน มีราคาหุ้นละ 10 บาท” และข้อ 4 “สมาชิกของสหกรณ์เครดิตยูเนี่ยน คือบุคคลธรรมดาที่มีอายุตั้งแต่ 18 ปีบริบูรณ์ขึ้นไป” คิดเป็นร้อยละ 83.3 โดยมีคะแนนเฉลี่ย 11.67 ซึ่งถือว่ามีความรู้ระดับดี

ตารางที่ 4.5 ความรู้ความเข้าใจของคณะกรรมการสหกรณ์เครดิตยูเนียนครูฝางพัฒนา จำกัด

ลำดับ	รายละเอียด	เข้าใจผิด	เข้าใจถูก
1	สหกรณ์เครดิตยูเนียนจัดตั้งขึ้นเพื่อเป็นแหล่งเงินทุนระยะยาวสำหรับพัฒนาอาชีพสร้างงานและเพิ่มรายได้ให้กับประชาชนในหมู่บ้าน	13 (83.3)	2 (16.7)
2	สหกรณ์เครดิตยูเนียนส่งเสริมให้สมาชิกมีความสามารถในการบริหารจัดการเงินของตนเอง	-	15 (100)
3	การออกหุ้นของสหกรณ์สามารถออกได้โดยไม่จำกัดจำนวน มีราคาหุ้นละ 10 บาท	2 (16.7)	13 (83.3)
4	สมาชิกของสหกรณ์เครดิตยูเนียน คือบุคคลธรรมดาที่มีอายุตั้งแต่ 18 ปีบริบูรณ์ขึ้นไป	2 (16.7)	13 (83.3)
5	การประชุมสมาชิกต้องมีสมาชิกมาประชุมไม่น้อยกว่ากึ่งหนึ่งของจำนวนสมาชิกทั้งหมดจึงจะเป็นองค์ประชุม	0	15 (100)
6	สมาชิกจะขาดจากสมาชิกภาพเพราะการตายเท่านั้น	5 (33.3)	10 (66.7)
7	สหกรณ์เครดิตยูเนียนต้องมีคณะกรรมการอย่างน้อย 5 คน	5 (33.3)	10 (66.7)
8	คณะกรรมการสหกรณ์เครดิตยูเนียนต้องเป็นผู้มีชื่อในทะเบียนบ้านติดต่อกันมาไม่น้อยกว่า 2 ปีก่อนวันเลือกตั้ง	5 (33.3)	10 (66.7)
9	กรรมการผู้ใดมีส่วนได้ส่วนเสียเป็นส่วนตัวเรื่องใด ห้ามมิให้เข้าประชุมในเรื่องนั้น	9 (60)	6 (40)
10	สมาชิกที่ขาดชำระค่าหุ้นสะสมรายเดือนติดต่อกัน 3 เดือน ถือว่าขาดจากสมาชิกภาพ	10 (66.7)	5 (33.3)
11	การชำระคืนเงินกู้ สมาชิกสามารถกู้ยืมได้โดยไม่มีกำหนดระยะเวลาคืนเงินกู้	0	15 (100)
12	การกู้ยืม ให้ทำเรื่องกู้ได้โดยไม่บอกวัตถุประสงค์	0	15 (100)
13	คณะกรรมการสามารถเปลี่ยนอัตราดอกเบี้ยได้โดยไม่ต้องแจ้งให้สมาชิกทราบล่วงหน้า	0	15 (100)
14	ผู้กู้นำเงินกู้ไปใช้นอกเหนือจากวัตถุประสงค์ที่ขอกู้ไว้ได้	0	15 (100)

ตารางที่ 4.5 (ต่อ)

ลำดับ	รายละเอียด	เข้าใจผิด	เข้าใจถูก
15	ถ้าสหกรณ์มีกำไรจะจัดสรรกำไรบางส่วนเป็นเงินปันผลตามหุ้นให้แก่สมาชิก	0	15 (100)
คะแนนเฉลี่ย		11.67	

ที่มา : จากการศึกษา

หมายเหตุ : ข้อที่ถูกคือ 2,4,5,8,9,10,15 ข้อที่ผิดคือ 1,3,6,7,11,12,13,14

: ตัวเลขในวงเล็บคือค่าร้อยละของผู้ตอบแบบสอบถาม

: จำนวนผู้ตอบแบบสอบถาม 15 คน

## 2) กลุ่มตัวอย่างคณะกรรมการของสหกรณ์เครดิตยูเนียนคุณธรรมนันทารามรวมใจฝาง จำกัด

ส่วนของคณะกรรมการของสหกรณ์เครดิตยูเนียนคุณธรรมนันทารามรวมใจฝาง จำกัด ตามตารางที่ 4.6 พบว่าส่วนใหญ่ตอบผิดมากที่สุดข้อ 1 “สหกรณ์เครดิตยูเนียนจัดตั้งขึ้นเพื่อเป็นแหล่งเงินทุนระยะยาวสำหรับพัฒนาอาชีพสร้างงานและเพิ่มรายได้ให้กับประชาชนในหมู่บ้าน” คิดเป็นร้อยละ 100 เนื่องจากเกิดความเข้าใจคลาดเคลื่อนว่าเงินทุนหมุนเวียนกับเงินทุนระยะยาวเป็นเงินทุนประเภทเดียวกัน รองลงมาคือ ข้อ 10 “สมาชิกที่ขาดชำระค่าหุ้นสะสมรายเดือนติดต่อกัน 3 เดือนถือว่าขาดจากสมาชิกภาพ” คิดเป็นร้อยละ 77.8 เนื่องจากเกิดความเข้าใจคลาดเคลื่อนว่าสมาชิกภาพนั้นยังคงอยู่หากสมาชิกนั้นยังคงมีหุ้นสะสมกับทางสหกรณ์เครดิตยูเนียน ตอบถูกมากที่สุดข้อ 2 “สหกรณ์เครดิตยูเนียนส่งเสริมให้สมาชิกมีความสามารถในการบริหารจัดการเงินของตนเอง” ข้อ 3 “การออกหุ้นของสหกรณ์สามารถออกได้โดยไม่จำกัดจำนวน มีราคาหุ้นละ 10 บาท” ข้อ 7 “สหกรณ์เครดิตยูเนียนต้องมีคณะกรรมการอย่างน้อย 5 คน” ข้อ 11 “การชำระคืนเงินกู้ สมาชิกสามารถกู้ยืมได้โดยไม่มีกำหนดระยะเวลาคืนเงินกู้” ข้อ 12 “การกู้ยืม ให้ทำเรื่องกู้กับคณะกรรมการโดยไม่จำเป็นต้องขอวัตถุประสงค์” ข้อ 13 “คณะกรรมการสามารถเปลี่ยนอัตราดอกเบี้ยได้โดยไม่ต้องแจ้งให้สมาชิกทราบล่วงหน้า” และข้อ 15 “ถ้าสหกรณ์มีกำไรจะจัดสรรกำไรบางส่วนเป็นเงินปันผลตามหุ้นให้แก่สมาชิก” คิดเป็นร้อยละ 100 รองลงมาคือข้อ 5 “การประชุมสมาชิกต้องมีสมาชิกมาประชุมไม่น้อยกว่ากึ่งหนึ่งของจำนวนสมาชิกทั้งหมดจึงจะเป็นองค์ประชุม” และข้อ 6 “สมาชิกจะขาดจากสมาชิกภาพเพราะการตายเท่านั้น” คิดเป็นร้อยละ 88.9 โดยมีคะแนนเฉลี่ย 11.44 ซึ่งถือว่ามีความรู้ระดับดี



ตารางที่ 4.6 ความรู้ความเข้าใจคณะกรรมการสหกรณ์เครดิตยูเนียนคุณธรรมนันทารามรวมใจฝาง  
จำกัด

ลำดับ	รายละเอียด	เข้าใจผิด	เข้าใจถูก
1	สหกรณ์เครดิตยูเนียนจัดตั้งขึ้นเพื่อเป็นแหล่งเงินทุนระยะยาวสำหรับพัฒนาอาชีพสร้างงานและเพิ่มรายได้ให้กับประชาชนในหมู่บ้าน	13 (100)	-
2	สหกรณ์เครดิตยูเนียนส่งเสริมให้สมาชิกมีความสามารถในการบริหารจัดการเงินของตนเอง	-	13 (100)
3	การออกหุ้นของสหกรณ์สามารถออกได้โดยไม่จำกัดจำนวน มีราคาหุ้นละ 10 บาท	-	13 (100)
4	สมาชิกของสหกรณ์เครดิตยูเนียน คือบุคคลธรรมดาที่มีอายุตั้งแต่ 18 ปีบริบูรณ์ขึ้นไป	3 (22.2)	10 (77.8)
5	การประชุมสมาชิกต้องมีสมาชิมาประชุมไม่น้อยกว่ากึ่งหนึ่งของจำนวนสมาชิกทั้งหมดจึงจะเป็นองค์ประชุม	2 (11.1)	11 (88.9)
6	สมาชิกจะขาดจากสมาชิกภาพเพราะการตายเท่านั้น	2 (11.1)	11 (88.9)
7	สหกรณ์เครดิตยูเนียนต้องมีคณะกรรมการอย่างน้อย 5 คน	-	13 (100)
8	คณะกรรมการสหกรณ์เครดิตยูเนียนต้องเป็นผู้มีชื่อในทะเบียนบ้านไม่น้อยกว่า 2 ปีก่อนวันเลือกตั้ง	3 (22.2)	10 (77.8)
9	กรรมการผู้ใดมีส่วนได้ส่วนเสียเป็นส่วนตัวเองใด ห้ามมิให้เข้าประชุมในเรื่องนั้น	9 (66.7)	4 (33.3)
10	สมาชิกที่ขาดชำระค่าหุ้นสะสมรายเดือนติดต่อกัน 3 เดือน ถือว่าขาดจากสมาชิกภาพ	10 (77.8)	3 (22.2)
11	การชำระคืนเงินกู้ ทำโดยไม่มีกำหนดระยะเวลาคืนเงินกู้	-	13 (100)
12	การกู้ยืม ให้ทำเรื่องกู้โดยไม่จำเป็นต้องขอวัตถุประสงค์	-	13 (100)
13	คณะกรรมการสามารถเปลี่ยนอัตราดอกเบี้ยได้โดยไม่ต้องแจ้งให้สมาชิกทราบล่วงหน้า	-	13 (100)
14	ผู้กู้นำเงินกู้ออกไปใช้นอกเหนือจากวัตถุประสงค์ที่ขอกู้ไว้ได้	6 (44.4)	7 (55.6)

## ตารางที่ 4.6 (ต่อ)

ลำดับ	รายละเอียด	เข้าใจผิด	เข้าใจถูก
15	ถ้าสหกรณ์มีกำไรจะจัดสรรกำไรบางส่วนเป็นเงินปันผลตามหุ้นให้แก่สมาชิก	-	13 (100)
คะแนนเฉลี่ย		11.44	

ที่มา : จากการคำนวณ

หมายเหตุ : ข้อที่ถูกคือ 2,4,5,8,9,10,15 ข้อที่ผิดคือ 1,3,6,7,11,12,13,14

: ตัวเลขในวงเล็บคือค่าร้อยละของผู้ตอบแบบสอบถาม

: จำนวนผู้ตอบแบบสอบถาม 13 คน

### 3) ระดับคะแนนความรู้ความเข้าใจของคณะกรรมการสหกรณ์เครดิตยูเนียน

จากตารางที่ 4.7 สรุปได้ว่า คณะกรรมการของสหกรณ์เครดิตยูเนียนครูฝางพัฒนา จำกัด มีคะแนนเฉลี่ย 11.67 ซึ่งแปลผลได้ว่ามีความรู้ระดับดี และมีคะแนนเฉลี่ยสูงกว่าคณะกรรมการของสหกรณ์เครดิตยูเนียนคุณธรรมนันทารามรวมใจฝาง จำกัด มีความรู้ระดับดีเช่นเดียวกัน แต่ได้คะแนนเฉลี่ย 11.44

### ตารางที่ 4.7 คะแนนความรู้ความเข้าใจคณะกรรมการสหกรณ์เครดิตยูเนียนกลุ่มตัวอย่าง

สหกรณ์เครดิตยูเนียน	คะแนนเฉลี่ย	การแปลผล
ครูฝางฯ (n=15)	11.67	ดี
นันทารามฯ (n=13)	11.44	ดี

ที่มา : จากการศึกษา

#### ค. การมีส่วนร่วมในการปฏิบัติงานของคณะกรรมการสหกรณ์เครดิตยูเนียน

การศึกษามีส่วนร่วมในการปฏิบัติงานของคณะกรรมการสหกรณ์เครดิตยูเนียนของคณะกรรมการของสหกรณ์เครดิตยูเนียนโดยพิจารณาจากประเด็น “การร่วมออกระเบียบหลักเกณฑ์หรือวิธีการข้อบังคับ” “การรับสมาชิกและจัดทำทะเบียนสมาชิก” “การสำรวจและจัดทำข้อมูลเกี่ยวกับสมาชิก” “ทำนิติกรรมสัญญาหรือดำเนินการกำหนดเงื่อนไขเกี่ยวกับภาระผูกพันของ

สหกรณ์” “การเข้าร่วมประชุม ชี้แจงการดำเนินงานของสหกรณ์ให้สมาชิกได้ทราบ” “การร่วมจัดทำระเบียบของสหกรณ์” “การร่วมระดมทุนจากสมาชิกสหกรณ์” “การร่วมให้คำแนะนำแก่สมาชิกสหกรณ์ในการจัดทำโครงการขอกู้เงินจากสหกรณ์” “พิจารณาให้กู้ตามระเบียบหลักเกณฑ์และวิธีการที่สหกรณ์กำหนด” “การติดต่อและประสานงานกับคณะกรรมการสนับสนุนและติดตามการดำเนินงานระดับภูมิภาค” “การเสนอปัญหาของสมาชิกต่อที่ประชุมคณะกรรมการ” และ “การติดตามเร่งรัดหนี้สินของสมาชิกสหกรณ์”

### 1) กลุ่มตัวอย่างคณะกรรมการของสหกรณ์เครดิตยูเนียนครุปางพัฒนา จำกัด

ผลการจากการศึกษาดังตารางที่ 4.8 พบว่าคณะกรรมการของสหกรณ์เครดิตยูเนียนครุปางพัฒนา จำกัด ส่วนใหญ่มีส่วนร่วมมากในข้อ 5 “การเข้าร่วมประชุม ชี้แจงการดำเนินงานของสหกรณ์ให้สมาชิกได้ทราบ” ข้อ 7 “การร่วมระดมทุนจากสมาชิกสหกรณ์” ข้อ 9 “พิจารณาให้กู้ตามระเบียบหลักเกณฑ์และวิธีการที่สหกรณ์กำหนด” คิดเป็นร้อยละ 96.6 รองลงมาคือข้อ 2 “การรับสมาชิกและจัดทำทะเบียนสมาชิก” ข้อ 1 “การร่วมออกระเบียบ หลักเกณฑ์หรือวิธีการข้อบังคับ” คิดเป็นร้อยละ 94.1 และน้อยที่สุดในข้อ 3 “การสำรวจและจัดทำข้อมูลเกี่ยวกับสมาชิกของสหกรณ์เครดิตยูเนียน” คิดเป็นร้อยละ 78.3 โดยมีคะแนนการมีส่วนร่วมในการปฏิบัติงาน 8.97 ซึ่งถือว่ามีส่วนร่วมปานกลาง

ตารางที่ 4.8 การมีส่วนร่วมในการปฏิบัติงานของคณะกรรมการสหกรณ์เครดิตยูเนียนครุปางพัฒนา จำกัด

ลำดับ	รายละเอียด	ไม่มีส่วนร่วม	มีส่วนร่วม
1	การร่วมออกระเบียบ หลักเกณฑ์หรือข้อบังคับ	2 (6.9)	13 (93.1)
2	การรับสมาชิกและจัดทำทะเบียนสมาชิก	2 (5.9)	13 (94.1)
3	การสำรวจและจัดทำข้อมูลเกี่ยวกับสมาชิก	4 (21.7)	11 (78.3)
4	ทำนิติกรรมสัญญาหรือดำเนินการกำหนดเงื่อนไขเกี่ยวกับภาระผูกพันของสหกรณ์	2 (6.9)	13 (93.1)
5	การเข้าร่วมประชุม ชี้แจงการดำเนินงานของสหกรณ์ให้สมาชิกได้ทราบ	1 (3.4)	14 (96.6)
6	การร่วมจัดทำระเบียบของสหกรณ์	2 (5.9)	13 (94.1)

ตารางที่ 4.8 (ต่อ)

ลำดับ	รายละเอียด	ไม่มีส่วนร่วม	มีส่วนร่วม
7	การร่วมระดมทุนจากสมาชิกสหกรณ์	1 (3.4)	14 (96.6)
8	การร่วมให้คำแนะนำแก่สมาชิกสหกรณ์ในการจัดทำโครงการขอกู้เงินจากสหกรณ์	2 (6.9)	14 (93.1)
9	พิจารณาให้กู้ตามระเบียบหลักเกณฑ์และวิธีการที่สหกรณ์กำหนด	1 (3.4)	14 (96.6)
10	การติดต่อและประสานงานกับคณะกรรมการสนับสนุนและติดตามการดำเนินงานระดับภูมิภาค	2 (6.9)	13 (93.1)
11	การเสนอปัญหาของสมาชิกต่อที่ประชุม	2 (6.9)	13 (93.1)
12	การติดตามเร่งรัดหนี้สินของสมาชิกสหกรณ์	2 (6.9)	13 (93.1)
คะแนนเฉลี่ย		8.97	

ที่มา : จากการศึกษา

หมายเหตุ : ตัวเลขในวงเล็บคือร้อยละของผู้ตอบแบบสอบถาม

: จำนวนผู้ตอบแบบสอบถาม 15 คน

## 2) กลุ่มตัวอย่างคณะกรรมการของสหกรณ์เครดิตยูเนียนคุณธรรมนันทารามรวมใจฝาง

### จำกัด

ส่วนของคณะกรรมการของสหกรณ์เครดิตยูเนียนคุณธรรมนันทารามรวมใจฝาง จำกัด ตามตารางที่ 4.9 พบว่าส่วนใหญ่มีส่วนร่วมมากที่สุด ในข้อที่ 12 “การติดตามเร่งรัดหนี้สินของสมาชิกสหกรณ์” คิดเป็นร้อยละ 93.7 รองลงมาคือข้อที่ 11 “การเสนอปัญหาของสมาชิกต่อที่ประชุมคณะกรรมการ” คิดเป็นร้อยละ 88.9 และน้อยที่สุดในข้อ 3 “การสำรวจและจัดทำข้อมูลเกี่ยวกับสมาชิก” และข้อ 4 “ทำนิติกรรมสัญญาหรือดำเนินการกำหนดเงื่อนไขเกี่ยวกับภาระผูกพันของสหกรณ์” คิดเป็นร้อยละ 23.2 โดยมีคะแนนการมีส่วนร่วมในการปฏิบัติงาน 7.85 ซึ่งถือว่ามีส่วนร่วมปานกลาง

ตารางที่ 4.9 การมีส่วนร่วมในการปฏิบัติงานของคณะกรรมการสหกรณ์เครดิตยูเนียนคุณธรรม  
นันทารามรวมใจฝาง จำกัด

ลำดับ	รายละเอียด	ไม่มีส่วนร่วม	มีส่วนร่วม
1	การร่วมออกระเบียบ หลักเกณฑ์หรือข้อบังคับ	6 (48.9)	7 (51.1)
2	การรับสมาชิกและจัดทำทะเบียนสมาชิก	5 (41.7)	8 (58.3)
3	การสำรวจและจัดทำข้อมูลเกี่ยวกับสมาชิก	11 (76.8)	2 (23.2)
4	ทำนิติกรรมสัญญาหรือดำเนินการกำหนดเงื่อนไขเกี่ยวกับภาระผูกพันของสหกรณ์	11 (76.8)	2 (23.2)
5	การเข้าร่วมประชุมชี้แจงการดำเนินงานของสหกรณ์ให้สมาชิกได้ทราบ	2 (22.2)	11 (77.8)
6	การร่วมจัดทำระเบียบของสหกรณ์	2 (22.2)	11 (77.8)
7	การร่วมระดมทุนจากสมาชิกสหกรณ์	2 (22.2)	11 (77.8)
8	การร่วมให้คำแนะนำแก่สมาชิกสหกรณ์ในการจัดทำโครงการขอกู้เงินจากสหกรณ์	6 (49.3)	7 (50.7)
9	พิจารณาให้ผู้ตามระเบียบหลักเกณฑ์และวิธีการที่สหกรณ์กำหนด	2 (22.2)	11 (77.8)
10	การติดต่อและประสานงานกับคณะกรรมการ สันับสนุนและติดตามการดำเนินงานระดับภูมิภาค	5 (43.6)	8 (56.4)
11	การเสนอปัญหาของสมาชิกต่อที่ประชุมคณะกรรมการ	2 (11.1)	11 (88.9)
12	การติดตามเร่งรัดหนี้สินของสมาชิกสหกรณ์	1 (6.3)	12 (93.7)
คะแนนเฉลี่ย		7.85	

ที่มา : จากการศึกษา

หมายเหตุ : ตัวเลขในวงเล็บคือค่าร้อยละของผู้ตอบแบบสอบถาม

: จำนวนผู้ตอบแบบสอบถาม 13 คน

### 3) ระดับคะแนนการมีส่วนร่วมการปฏิบัติงานของคณะกรรมการสหกรณ์เครดิตยูเนียน

จากตารางที่ 4.10 สรุปได้ว่า คณะกรรมการของสหกรณ์เครดิตยูเนียนคุณธรรมนันทารามรวมใจฝาง จำกัดมีคะแนนเฉลี่ยรวมที่ 7.85 คะแนนซึ่งถือว่ามีส่วนร่วมปานกลาง ต่ำกว่าคะแนนเฉลี่ยคณะกรรมการของสหกรณ์เครดิตยูเนียนครูฝางพัฒนา จำกัด ที่มีคะแนนเฉลี่ยรวมที่ 8.97 คะแนนซึ่งถือว่ามีส่วนร่วมปานกลางเช่นเดียวกัน

ตารางที่ 4.10 คะแนนการมีส่วนร่วมการปฏิบัติงานของคณะกรรมการสหกรณ์เครดิตยูเนียนกลุ่มตัวอย่าง

สหกรณ์เครดิตยูเนียน	คะแนนเฉลี่ย	การแปลผล
ครูฝางฯ (n=15)	8.97	ปานกลาง
นันทารามฯ (n=13)	7.85	ปานกลาง

ที่มา : จากการศึกษา

### ง) ความคิดเห็นเกี่ยวกับการบริหารสหกรณ์เครดิตยูเนียน

จากการศึกษาความคิดเห็นเกี่ยวกับการบริหารในประเด็นต่างๆคือ “ความเหมาะสมของสัดส่วนการจัดสรรงบประมาณเพื่อดำเนินการในกิจการส่วนต่างๆ” “ความเพียงพอของงบประมาณที่ใช้ในการดำเนินงาน” “จำนวนเงินออมสมทบของสมาชิกในปัจจุบันมีความเหมาะสม” “ความเหมาะสมของสัดส่วนวงเงินกู้ที่อนุมัติแก่สมาชิกแต่ละราย” “หลักเกณฑ์ในการอนุมัติเงินกู้ยืมแก่สมาชิกมีความเหมาะสม” “ความเหมาะสมของกระบวนการจัดการกับปัญหาหนี้ค้างชำระ” “สัดส่วนจำนวนเงินที่จ่ายเพื่อการบำรุงสาธารณประโยชน์มีความเหมาะสม” “ค่าตอบแทนของคณะกรรมการมีความเหมาะสม” และ “สัดส่วนของการจ่ายเงินปันผลแก่สมาชิกมีความเหมาะสม”

### 1) กลุ่มตัวอย่างคณะกรรมการของสหกรณ์เครดิตยูเนียนครูฝางพัฒนา จำกัด

ผลการศึกษาดังตารางที่ 4.11 นั้นได้พบว่าคณะกรรมการเครดิตยูเนียนของสหกรณ์เครดิตยูเนียนครูฝางพัฒนา จำกัด ส่วนใหญ่ไม่เห็นด้วยกับกรณีค่าตอบแทนของคณะกรรมการมีความเหมาะสมมากที่สุด มีคะแนนเฉลี่ย 1.40 รองลงมาคือความเหมาะสมของสัดส่วนการจัดสรรงบประมาณเพื่อดำเนินการในกิจการส่วนต่างๆ มีคะแนนเฉลี่ย 1.87 และเห็นด้วยมากที่สุดในความ

เพียงพอของงบประมาณที่ใช้ในการดำเนินงาน มีคะแนนเฉลี่ย 4.60 รองลงมาคือสัดส่วนของการจ่ายเงินปันผลแก่สมาชิกมีความเหมาะสม มีคะแนนเฉลี่ย 4.53 โดยมีคะแนนเฉลี่ยรวมจากการประเมินการบริหารงาน 3.36 ซึ่งถือว่ามีความเหมาะสมปานกลางในด้านการบริหารงาน

**ตารางที่ 4.11** การประเมินการบริหารงานของคณะกรรมการสหกรณ์เครดิตยูเนียนครูฝางพัฒนา  
จำกัด

รายละเอียด	ระดับการประเมิน					คะแนนเฉลี่ย
	มากที่สุด	มาก	ปานกลาง	น้อย	น้อยที่สุด	
ความเหมาะสมของสัดส่วนการจัดสรรงบประมาณเพื่อดำเนินการในกิจการส่วนต่างๆ	-	-	3 (1)	7 (2.33)	5 (1.67)	1.87
ความเพียงพอของงบประมาณที่ใช้ในการดำเนินงาน	10 (3.3)	4 (1.3)	1 (0.33)	-	-	4.60
จำนวนเงินออมสมทบของสมาชิกในปัจจุบันมีความเหมาะสม	9 (3)	4 (1.3)	2 (0.67)	-	-	4.47
ความเหมาะสมของสัดส่วนวงเงินกู้ที่อนุมัติแก่สมาชิกแต่ละราย	-	6 (2)	4 (1.33)	5 (1.67)	-	3.07
หลักเกณฑ์ในการอนุมัติเงินกู้ยืมแก่สมาชิกมีความเหมาะสม	2 (0.67)	7 (2.33)	6 (2)	-	-	3.73
ความเหมาะสมของกระบวนการจัดการกับปัญหาหนี้ค้างชำระ	-	5 (1.67)	3 (1)	-	7 (2.33)	2.40

ตารางที่ 4.11 (ต่อ)

รายละเอียด	ระดับการประเมิน					คะแนนเฉลี่ย
	มากที่สุด	มาก	ปานกลาง	น้อย	น้อยที่สุด	
สัดส่วนจำนวนเงินที่จ่ายเพื่อการบำรุงสาธารณประโยชน์มีความเหมาะสม	6 (2)	5 (1.67)	4 (1.33)	-	-	4.13
ค่าตอบแทนของคณะกรรมการมีความเหมาะสม	-	-	1 (0.33)	4 (1.33)	10 (3.3)	1.40
สัดส่วนของการจ่ายเงินปันผลแก่สมาชิกมีความเหมาะสม	8 (2.67)	7 (2.33)	-	-	-	4.53
คะแนนเฉลี่ยรวม	3.36					

ที่มา : จากการศึกษา

หมายเหตุ : ตัวเลขในวงเล็บคือคะแนนเฉลี่ยของแต่ละข้อ

: จำนวนผู้ตอบแบบสอบถาม 15 คน

## 2) กลุ่มตัวอย่างคณะกรรมการของสหกรณ์เครดิตยูเนียนคุณธรรมนันทารามรวมใจฝาง

## จำกัด

ส่วนผลของคณะกรรมการของสหกรณ์เครดิตยูเนียนคุณธรรมนันทารามรวมใจฝาง จำกัด ตามตารางที่ 4.12 พบว่าส่วนใหญ่ไม่เห็นด้วยในกรณีค่าตอบแทนของคณะกรรมการมีความเหมาะสมมากที่สุด มีคะแนนเฉลี่ย 1.15 รองลงมาคือความเหมาะสมของกระบวนการจัดการกับปัญหาหนี้ค้างชำระ มีคะแนนเฉลี่ย 1.23 และเห็นด้วยมากที่สุดในความเพียงพอของงบประมาณที่ใช้ในการดำเนินงาน มีคะแนนเฉลี่ย 4.62 รองลงมาคือจำนวนเงินออมสมทบของสมาชิกในปัจจุบันมีความเหมาะสม มีคะแนนเฉลี่ย 4.54 โดยมีคะแนนเฉลี่ยรวมจากการประเมินการบริหารงาน 3.01 ซึ่งถือว่ามีความเหมาะสมปานกลางในด้านการบริหารงาน



ตารางที่ 4.12 การประเมินการบริหารงานของคณะกรรมการสหกรณ์เครดิตยูเนียนคุณธรรม  
นันทารามรวมใจฝาง จำกัด

รายละเอียด	ระดับการประเมิน					คะแนนเฉลี่ย
	มากที่สุด	มาก	ปานกลาง	น้อย	น้อยที่สุด	
ความเหมาะสมของสัดส่วนการจัดสรรงบประมาณเพื่อดำเนินการในกิจการส่วนต่างๆ	-	-	-	4 (1.54)	9 (3.46)	1.31
ความเพียงพอของงบประมาณที่ใช้ในการดำเนินงาน	9 (3.46)	3 (1.15)	1 (0.38)	-	-	4.62
จำนวนเงินออมสมทบของสมาชิกในปัจจุบันมีความเหมาะสม	7 (2.69)	6 (2.31)	-	-	-	4.54
ความเหมาะสมของสัดส่วนวงเงินกู้ที่อนุมัติแก่สมาชิกแต่ละราย	6 (2.31)	7 (2.69)	-	-	-	4.46
หลักเกณฑ์ในการอนุมัติเงินกู้ยืมแก่สมาชิกมีความเหมาะสม	3 (1.15)	8 (3.08)	2 (0.77)	-	-	4.08
ความเหมาะสมของกระบวนการจัดการกับปัญหาหนี้ค้างชำระ	-	-	-	3 (1.2)	10 (3.8)	1.23
สัดส่วนจำนวนเงินที่จ่ายเพื่อการบำรุงสาธารณประโยชน์มีความเหมาะสม	5 (1.92)	4 (1.54)	4 (1.54)	-	-	4.08

ตารางที่ 4.12 (ต่อ)

รายละเอียด	ระดับการประเมิน					คะแนนเฉลี่ย
	มากที่สุด	มาก	ปานกลาง	น้อย	น้อยที่สุด	
ค่าตอบแทนของคณะกรรมการมีความเหมาะสม	-	-	-	2 (0.7)	11 (4.3)	1.15
สัดส่วนของการจ่ายเงินปันผลแก่สมาชิกมีความเหมาะสม	-	-	3 (1.15)	2 (0.77)	8 (3.08)	1.62
คะแนนเฉลี่ยรวม	3.01					

ที่มา : จากการศึกษา

หมายเหตุ : ตัวเลขในวงเล็บคือคะแนนเฉลี่ยของแต่ละข้อ

: จำนวนผู้ตอบแบบสอบถาม 13 คน

### 3) ระดับคะแนนการประเมินการบริหารงานของคณะกรรมการสหกรณ์เครดิตยูเนียน

จากตารางที่ 4.13 สรุปได้ว่า คณะกรรมการของสหกรณ์เครดิตยูเนียนครูฝางพัฒนา จำกัด มีคะแนนเฉลี่ยรวมที่ 3.36 ซึ่งถือว่ามีความเหมาะสมปานกลางในด้านการบริหารงาน สูงกว่าคะแนนเฉลี่ยคณะกรรมการของสหกรณ์เครดิตยูเนียนคุณธรรมนันทารามรวมใจฝาง จำกัด ที่มีคะแนนเฉลี่ยรวมที่ 3.01ซึ่งถือว่ามีความเหมาะสมปานกลางในด้านการบริหารงานเช่นเดียวกัน

ตารางที่ 4.13 คะแนนการประเมินการบริหารงานคณะกรรมการสหกรณ์เครดิตยูเนียนกลุ่มตัวอย่าง

สหกรณ์เครดิตยูเนียน	คะแนนเฉลี่ย	การแปลผล
ครูฝางฯ (n=15)	3.36	ปานกลาง
นันทารามฯ (n=13)	3.01	ปานกลาง

ที่มา : จากการศึกษา

### จ. ความพึงพอใจในการดำเนินงานของสหกรณ์เครดิตยูเนียน

จากการศึกษาความพึงพอใจในการดำเนินงานของคณะกรรมการสหกรณ์เครดิตยูเนียนในประเด็นต่างๆดังนี้ “ความเหมาะสมในการแบ่งสรรส่วนงานในการดำเนินการขององค์กร” “ความเท่าเทียมของคณะกรรมการในการดำเนินบทบาทภายในองค์กร” “มีการจัดกิจกรรมเพื่อพัฒนาประสิทธิภาพและความรู้ความสามารถให้แก่คณะกรรมการ ตลอดจนเจ้าหน้าที่ภายในองค์กร” “ความเหมาะสมในการจัดการทรัพย์สินและหนี้สินขององค์กร” “ความเหมาะสมและความโปร่งใสในการดำเนินงานขององค์กร”

#### 1) กลุ่มตัวอย่างคณะกรรมการของสหกรณ์เครดิตยูเนียนครูฝางพัฒนา จำกัด

ผลการศึกษาดังตารางที่ 4.14 พบว่าคณะกรรมการสหกรณ์เครดิตยูเนียนครูฝางพัฒนา จำกัด ส่วนใหญ่ ไม่พึงพอใจในความเหมาะสมในการจัดการทรัพย์สินและหนี้สินขององค์กรมากที่สุด มีคะแนนเฉลี่ย 1.87 รองลงมาคือความเท่าเทียมของคณะกรรมการในการดำเนินบทบาทภายในองค์กร มีคะแนนเฉลี่ย 2.20 และมีความพึงพอใจมากที่สุดในความเหมาะสมและความโปร่งใสในการดำเนินงานขององค์กร มีคะแนนเฉลี่ย 4.87 รองลงมาคือมีการจัดกิจกรรมเพื่อพัฒนาประสิทธิภาพและความรู้ความสามารถให้แก่คณะกรรมการ ตลอดจนเจ้าหน้าที่ภายในองค์กร มีคะแนนเฉลี่ย 4.73 โดยมีคะแนนความพึงพอใจเฉลี่ยรวม 3.59 ซึ่งถือว่ามีความพึงพอใจในการดำเนินงานอยู่ในระดับมาก

ตารางที่ 4.14 ความพึงพอใจในการดำเนินงานของคณะกรรมการสหกรณ์เครดิตยูเนียนครูฝางพัฒนา จำกัด

รายละเอียด	ระดับการประเมิน					คะแนนเฉลี่ย
	มากที่สุด	มาก	ปานกลาง	น้อย	น้อยที่สุด	
ความเหมาะสมในการแบ่งสรรงานในการดำเนินงาน	6 (2)	7 (2.33)	2 (0.67)	-	-	4.27
ความเท่าเทียมของคณะกรรมการในการดำเนินบทบาทภายในองค์กร	-	-	8 (2.67)	5 (0.67)	2 (1.67)	2.20

ตารางที่ 4.14 (ต่อ)

รายละเอียด	ระดับการประเมิน					คะแนนเฉลี่ย
	มากที่สุด	มาก	ปานกลาง	น้อย	น้อยที่สุด	
มีการจัดกิจกรรมเพื่อพัฒนาประสิทธิภาพและความรู้ความสามารถให้แก่คณะกรรมการ ตลอดจนเจ้าหน้าที่ภายในองค์กร	11 (3.67)	4 (1.33)	-	-	-	4.73
ความเหมาะสมในการจัดการทรัพย์สินและหนี้สินขององค์กร	-	-	5 (1.67)	3 (1)	7 (2.33)	1.87
ความเหมาะสมและความโปร่งใสในการดำเนินงานขององค์กร	13 (4.33)	2 (0.67)	-	-	-	4.87
คะแนนเฉลี่ยรวม	3.59					

ที่มา : จากการศึกษา

หมายเหตุ : ตัวเลขในวงเล็บคือคะแนนเฉลี่ยของแต่ละข้อ

: จำนวนผู้ตอบแบบสอบถาม 15 คน

## 2) กลุ่มตัวอย่างคณะกรรมการของสหกรณ์เครดิตยูเนียนคุณธรรมนันทารามรวมใจฝาง จำกัด

ส่วนของคณะกรรมการของสหกรณ์เครดิตยูเนียนคุณธรรมนันทารามรวมใจฝาง จำกัด ตามตารางที่ 4.15 พบว่าส่วนใหญ่ไม่พึงพอใจในความเหมาะสมในการจัดการทรัพย์สินและหนี้สินขององค์กรมากที่สุด มีคะแนนเฉลี่ย 1.46 รองลงมาคือความเท่าเทียมของคณะกรรมการในการดำเนินงานภายในองค์กร มีคะแนนเฉลี่ย 1.62 และมีความพึงพอใจมากที่สุดในความเหมาะสมและความโปร่งใสในการดำเนินงานขององค์กร มีคะแนนเฉลี่ย 4.85 รองลงมาคือมีการจัดกิจกรรมเพื่อพัฒนาประสิทธิภาพและความรู้ความสามารถให้แก่คณะกรรมการ ตลอดจนเจ้าหน้าที่ภายในองค์กร

มีคะแนนเฉลี่ย 4.62 โดยมีคะแนนความพึงพอใจเฉลี่ยรวม 3.14 ซึ่งถือว่ามีความพึงพอใจในการดำเนินงานอยู่ในระดับปานกลาง

ตารางที่ 4.15 ความพึงพอใจในการดำเนินงานคณะกรรมการสหกรณ์เครดิตยูเนี่ยนคุณธรรม  
นันทารามรวมใจฝาง จำกัด

รายละเอียด	ระดับการประเมิน					คะแนนเฉลี่ย
	มากที่สุด	มาก	ปานกลาง	น้อย	น้อยที่สุด	
ความเหมาะสมในการแบ่งสรรงานในการดำเนินงาน	-	-	5 (1.92)	5 (1.92)	3 (1.15)	3.15
ความเท่าเทียมของคณะกรรมการในการดำเนินบทบาทภายในองค์กร	-	-	3 (1.15)	2 (0.77)	8 (3.08)	1.62
มีการจัดกิจกรรมเพื่อพัฒนาประสิทธิภาพและความรู้ความสามารถให้แก่คณะกรรมการ ตลอดจนเจ้าหน้าที่ภายในองค์กร	9 (3.46)	3 (1.15)	1 (0.38)	-	-	4.62
ความเหมาะสมในการจัดการทรัพย์สินและหนี้สินขององค์กร	-	-	2 (0.77)	2 (0.77)	9 (3.46)	1.46
ความเหมาะสมและความโปร่งใสในการดำเนินงาน	11 (4.23)	2 (0.77)	-	-	-	4.85
คะแนนเฉลี่ยรวม	3.14					

ที่มา : จากการศึกษา

หมายเหตุ : ตัวเลขในวงเล็บคือคะแนนเฉลี่ยของแต่ละข้อ

: จำนวนผู้ตอบแบบสอบถาม 13 คน

### 3) ระดับคะแนนความพึงพอใจในการดำเนินงานของคณะกรรมการสหกรณ์เครดิตยูเนียน

จากตารางที่ 4.16 สรุปได้ว่า คณะกรรมการสหกรณ์เครดิตยูเนียนทั้งสองแห่งมีคะแนนความพึงพอใจอยู่ในระดับที่ต่างกัน โดยที่คณะกรรมการของสหกรณ์เครดิตยูเนียนครูฝางพัฒนา จำกัดมีคะแนนเฉลี่ยรวมทั้ง 3.59 คะแนน ถือว่ามีความพึงพอใจมาก สูงกว่าคณะกรรมการของสหกรณ์เครดิตยูเนียนคุณธรรมนันทารามรวมใจฝาง จำกัด ที่มีคะแนนเฉลี่ยรวมทั้ง 3.14 คะแนน ถือว่ามีความพึงพอใจปานกลาง

ตารางที่ 4.16 คะแนนความพึงพอใจในการดำเนินงานคณะกรรมการสหกรณ์เครดิตยูเนียนกลุ่มตัวอย่าง

สหกรณ์เครดิตยูเนียน	คะแนนเฉลี่ย	การแปลผล
ครูฝางฯ (n=15)	3.59	มาก
นันทารามฯ (n=13)	3.14	ปานกลาง

ที่มา : จากการศึกษา

#### 4.4.3 ปัจจัยด้านสมาชิกสหกรณ์เครดิตยูเนียน

จากการศึกษากลุ่มตัวอย่างสมาชิกจาก สหกรณ์เครดิตยูเนียนครูฝางพัฒนา จำกัด และสหกรณ์เครดิตยูเนียนคุณธรรมนันทารามรวมใจฝาง จำกัด จำนวน 372 คน โดยแบ่งเป็นสมาชิกของสหกรณ์เครดิตยูเนียนครูฝางพัฒนา จำกัด จำนวน 300 คนและสมาชิกของสหกรณ์เครดิตยูเนียนคุณธรรมนันทารามรวมใจฝาง จำกัด จำนวน 72 คน ผลการวิเคราะห์ข้อมูลมีรายละเอียดดังนี้

##### ก. ข้อมูลทั่วไป

###### 1) เพศ อายุ สถานภาพสมรส

จากตารางที่ 4.17 ผลการศึกษาจากสมาชิกของสหกรณ์เครดิตยูเนียนครูฝางพัฒนา จำกัด จำนวน 300 คน พบว่าส่วนใหญ่เป็นเพศหญิง คิดเป็นร้อยละ 58.7 และเป็นเพศชายคิดเป็นร้อยละ 41.3 สำหรับอายุพบว่าส่วนใหญ่มีอายุระหว่าง 41-50 ปี คิดเป็นร้อยละ 35 รองลงมาคืออายุ 31-40 ปี คิดเป็นร้อยละ 32.5 อายุต่ำกว่า 30 ปี คิดเป็นร้อยละ 17.5 และน้อยที่สุดคืออายุ 51 ปีขึ้นไปคิดเป็นร้อยละ 15 และเมื่อพิจารณาสถานภาพสมรสพบว่าสมาชิกของสหกรณ์เครดิตยูเนียนครูฝางพัฒนา

จำกัด ส่วนใหญ่สมรสแล้วคิดเป็นร้อยละ 62.5 รองลงมาคือ โสด คิดเป็นร้อยละ 25 และน้อยที่สุดคือ หย่าร้าง/หม้าย/แยกกันอยู่ คิดเป็นร้อยละ 12.5

ส่วนของสมาชิกของสหกรณ์เครดิตยูเนียนคุณธรรมนันทารามรวมใจฝาง จำกัด จำนวน 72 คน พบว่าส่วนใหญ่เป็นเพศหญิง คิดเป็นร้อยละ 57.4 และเป็นเพศชายคิดเป็นร้อยละ 42.6 สำหรับอายุของสมาชิกของสหกรณ์เครดิตยูเนียนคุณธรรมนันทารามรวมใจฝาง จำกัด พบว่าส่วนใหญ่มีอายุระหว่าง 41-50 ปี คิดเป็นร้อยละ 40 รองลงมาคืออายุ 31-40 ปี คิดเป็นร้อยละ 38.5 และน้อยที่สุดคืออายุน้อยกว่า 30 ปี คิดเป็นร้อยละ 21.5 และเมื่อพิจารณาสถานภาพสมรสพบว่าสมาชิกของสหกรณ์เครดิตยูเนียนคุณธรรมนันทารามรวมใจฝาง จำกัด ส่วนใหญ่สมรสแล้วคิดเป็นร้อยละ 73.5 รองลงมาคือ โสด คิดเป็นร้อยละ 21 และน้อยที่สุดคือ หย่าร้าง/หม้าย/แยกกันอยู่ คิดเป็นร้อยละ 5.5

สรุปได้ว่า สมาชิกของสหกรณ์เครดิตยูเนียนทั้งสองแห่ง ส่วนใหญ่เป็นเพศหญิง โดยสมาชิกของสหกรณ์เครดิตยูเนียนครูฝางพัฒนา จำกัด มีสัดส่วนของสมาชิกที่เป็นเพศหญิงสูงกว่าสมาชิกของสหกรณ์เครดิตยูเนียนคุณธรรมนันทารามรวมใจฝาง จำกัด แต่สมาชิกของสหกรณ์เครดิตยูเนียนคุณธรรมนันทารามรวมใจฝาง จำกัด ส่วนใหญ่กลับมีสัดส่วนของอายุและสถานภาพสมรสมากกว่าสมาชิกของสหกรณ์เครดิตยูเนียนครูฝางพัฒนา จำกัด

ตารางที่ 4.17 เพศ อายุ สถานภาพสมรสของสมาชิกสหกรณ์เครดิตยูเนียนกลุ่มตัวอย่าง

ข้อมูลส่วนบุคคล	ครูฝางฯ (n=300)	นันทารามฯ (n=72)
<b>เพศ</b>		
ชาย	124 (41.3)	31 (42.6)
หญิง	176 (58.7)	41 (57.4)
<b>อายุ</b>		
น้อยกว่า 30 ปี	53 (17.5)	15 (21.5)
31-40 ปี	98 (32.5)	28 (38.5)
41-50 ปี	104 (35)	29 (40)
51 ปีขึ้นไป	45 (15)	-

ตารางที่ 4.17 (ต่อ)

ข้อมูลส่วนบุคคล	ครูฝางฯ ( n =300)	นันทารามฯ ( n =72)
สถานภาพสมรส		
สมรส	188 (62.5)	53 (73.5)
โสด	74 (25)	15 (21)
หย่าร้าง/หม้าย/แยกกันอยู่	38 (12.5)	4 (5.5)

ที่มา : จากการศึกษา

หมายเหตุ : ตัวเลขในวงเล็บคือค่าร้อยละของผู้ตอบแบบสอบถาม

## 2) การศึกษาและอาชีพ

จากตาราง ที่ 4.18 ผลการศึกษาพบว่าสมาชิกของสหกรณ์เครดิตยูเนียนคุณธรรมนันทารามรวมใจฝาง จำกัด ส่วนใหญ่มีการศึกษาอยู่ในระดับปริญญาตรี คิดเป็นร้อยละ 32.5 รองลงมาคือระดับมัธยมศึกษา คิดเป็นร้อยละ 30 ระดับประถมศึกษาและอนุปริญญาเท่ากัน คิดเป็นร้อยละ 17.5 และน้อยที่สุดคือ ระดับการศึกษาประเภทอื่นๆ คิดเป็นร้อยละ 2.5 สำหรับการประกอบอาชีพ พบว่าสมาชิกของสหกรณ์เครดิตยูเนียนครูฝางพัฒนา จำกัด ส่วนใหญ่ประกอบอาชีพ รับจ้างทั่วไปหรือพนักงาน/ลูกจ้างเอกชนเท่ากัน คิดเป็นร้อยละ 22.5 รองลงมาคือค้าขาย/ธุรกิจส่วนตัวหรือรับราชการ/รัฐวิสาหกิจเท่ากัน คิดเป็นร้อยละ 20 อาชีพเกษตรกรรม คิดเป็นร้อยละ 12.5 และน้อยที่สุดคืออาชีพอื่นๆที่ไม่สามารถระบุได้ คิดเป็นร้อยละ 2.5

ส่วนของสมาชิกของสหกรณ์เครดิตยูเนียนครูฝางพัฒนา จำกัด ส่วนใหญ่มีการศึกษาอยู่ในระดับปริญญาตรี คิดเป็นร้อยละ 51.5 รองลงมาคือระดับมัธยมศึกษา คิดเป็นร้อยละ 25.5 และน้อยที่สุดคือ ระดับประถมศึกษา คิดเป็นร้อยละ 23 สำหรับการประกอบอาชีพ พบว่าสมาชิกของสหกรณ์เครดิตยูเนียนคุณธรรมนันทารามรวมใจฝาง จำกัด ส่วนใหญ่ประกอบอาชีพพนักงาน/ลูกจ้างเอกชน คิดเป็นร้อยละ 40 รองลงมาคือรับราชการ/รัฐวิสาหกิจ คิดเป็นร้อยละ 31.5 อาชีพค้าขาย/ธุรกิจส่วนตัว คิดเป็นร้อยละ 18.5 และน้อยที่สุดคืออาชีพอื่นๆที่ไม่สามารถระบุได้ คิดเป็นร้อยละ 10

สรุปได้ว่า สมาชิกของสหกรณ์เครดิตยูเนียนทั้งสองแห่ง ส่วนใหญ่มีการศึกษาระดับปริญญาตรีและมีอาชีพพนักงาน/ลูกจ้างเอกชน แต่สมาชิกของสหกรณ์เครดิตยูเนียนคุณธรรมนันทาราม



รวมรวมใจฝาง จำกัด มีระดับการศึกษาที่ต่ำกว่าสมาชิกของสหกรณ์เครดิตยูเนี่ยนครูฝางพัฒนา จำกัด ตลอดจนมีสัดส่วนของสมาชิกที่ประกอบอาชีพพนักงาน/ลูกจ้างเอกชนน้อยกว่าด้วย

ตารางที่ 4.18 การศึกษา และอาชีพของสมาชิกสหกรณ์เครดิตยูเนี่ยนกลุ่มตัวอย่าง

ข้อมูลส่วนบุคคล	ครูฝางฯ (n=300)	นันทารามฯ (n=72)
<b>การศึกษา</b>		
ประถมศึกษา	68 (23)	13 (17.5)
มัธยมศึกษา	77 (25.5)	22 (30)
อนุปริญญา	-	13 (17.5)
ปริญญาตรี	155 (51.5)	22 (32.5)
อื่นๆ	-	2 (2.5)
<b>อาชีพ</b>		
เกษตรกร	-	9 (12.5)
รับจ้างทั่วไป	-	16 (22.5)
ค้าขาย/ธุรกิจส่วนตัว	56 (18.5)	14 (20)
รับราชการ/รัฐวิสาหกิจ	95 (31.5)	14 (20)
พนักงาน/ลูกจ้างเอกชน	120 (40)	16 (22.5)
อื่นๆ	29 (10)	3 (2.5)

ที่มา : จากการศึกษา

หมายเหตุ : ตัวเลขในวงเล็บคือค่าร้อยละของผู้ตอบแบบสอบถาม

### 3) รายได้ ค่าใช้จ่าย และระยะเวลาการเป็นสมาชิก

จากการศึกษาตามตารางที่ 4.19 พบว่าสมาชิกของสหกรณ์เครดิตยูเนี่ยนครูฝางพัฒนา จำกัด ส่วนใหญ่มีรายได้ช่วง 5,001-10,000 บาท คิดเป็นร้อยละ 47.5 รองลงมาคือ มีรายได้ 15,001 บาทขึ้นไป คิดเป็นร้อยละ 30 รายได้ช่วง 10,001-15,000 บาท คิดเป็นร้อยละ 17.5 และน้อยที่สุดคือ มีรายได้ต่ำกว่า 5,000 บาท คิดเป็นร้อยละ 5 โดยมีรายได้เฉลี่ย 13,650 บาทต่อเดือน สำหรับค่าใช้จ่ายในครอบครัว จากการศึกษาค้นพบว่าสมาชิกของสหกรณ์เครดิตยูเนี่ยนครูฝางพัฒนา จำกัด ส่วนใหญ่มีค่าใช้จ่ายต่ำกว่า 5,000 บาท คิดเป็นร้อยละ 57.5 รองลงมาคือมีค่าใช้จ่ายช่วง 5,001-10,000 บาท คิดเป็น

ร้อยละ 30 ค่าใช้จ่ายช่วง 10,001-15,000 บาท คิดเป็นร้อยละ 7.5 และน้อยที่สุดคือ มีค่าใช้จ่ายมากกว่า 15,001 บาท คิดเป็นร้อยละ 5 โดยมีค่าใช้จ่ายเฉลี่ย 7,780 บาทต่อเดือนและเมื่อศึกษาถึงระยะเวลาการเป็นสมาชิกสหกรณ์เครดิตยูเนียนของสมาชิกของสหกรณ์เครดิตยูเนียนครูฝางพัฒนา จำกัด พบว่า ส่วนใหญ่เป็นสมาชิกมานาน 5-8 ปี คิดเป็นร้อยละ 47.5 รองลงมาเป็นสมาชิกไม่ถึง 4 ปี คิดเป็นร้อยละ 32.5 เป็นสมาชิกมานาน 9-12 ปี คิดเป็นร้อยละ 17.5 และน้อยที่สุดคือเป็นสมาชิกมานานมากกว่า 12 ปี คิดเป็นร้อยละ 2.5

ส่วนของสมาชิกของสหกรณ์เครดิตยูเนียนคุณธรรมนันทารวมใจฝาง จำกัด ส่วนใหญ่มีรายได้ช่วง 5,001-10,000 บาท คิดเป็นร้อยละ 49.5 รองลงมาคือรายได้ช่วง 10,001-15,000 บาท คิดเป็นร้อยละ 30 รายได้ 15,001 บาทขึ้นไป คิดเป็นร้อยละ 16.5 และน้อยที่สุดคือ มีรายได้ต่ำกว่า 5,000 บาท คิดเป็นร้อยละ 4 โดยมีรายได้เฉลี่ย 12,986 บาทต่อเดือน สำหรับค่าใช้จ่ายในครอบครัวจากการศึกษาพบว่าสมาชิกของสหกรณ์เครดิตยูเนียนคุณธรรมนันทารวมใจฝาง จำกัด ส่วนใหญ่มีค่าใช้จ่ายต่ำกว่า 5,000 บาท คิดเป็นร้อยละ 54.5 รองลงมามีค่าใช้จ่ายช่วง 5,001-10,000 บาท คิดเป็นร้อยละ 35.5 ค่าใช้จ่ายช่วง 10,001-15,000 บาท คิดเป็นร้อยละ 6.5 และน้อยที่สุดคือ มีค่าใช้จ่ายมากกว่า 15,001 บาท คิดเป็นร้อยละ 3.5 โดยมีค่าใช้จ่ายเฉลี่ย 7,806 บาทต่อเดือน และเมื่อศึกษาถึงระยะเวลาการเป็นสมาชิกสหกรณ์เครดิตยูเนียนของสมาชิกของสหกรณ์เครดิตยูเนียนคุณธรรมนันทารวมใจฝาง จำกัด พบว่าส่วนใหญ่เป็นสมาชิกมานาน 5-8 ปี คิดเป็นร้อยละ 42.5 รองลงมาเป็นสมาชิกไม่ถึง 4 ปี คิดเป็นร้อยละ 26.5 เป็นสมาชิกมานาน 9-12 ปี คิดเป็นร้อยละ 29.5 และน้อยที่สุดคือเป็นสมาชิกมานานมากกว่า 12 ปี คิดเป็นร้อยละ 1.5

สรุปได้ว่า สมาชิกของสหกรณ์เครดิตยูเนียนทั้งสองแห่งต่างมีระดับรายได้เท่ากันอยู่ที่ช่วง 5,001-10,000 บาทต่อเดือน แต่สมาชิกของสหกรณ์เครดิตยูเนียนคุณธรรมนันทารวมใจฝาง จำกัด มีสัดส่วนรายได้ของสมาชิกต่ำกว่าของสหกรณ์เครดิตยูเนียนครูฝางพัฒนา จำกัด และเมื่อพิจารณาถึงระยะเวลาในการเป็นสมาชิกก็พบว่าสมาชิกของสหกรณ์เครดิตยูเนียนคุณธรรมนันทารวมใจฝาง จำกัด ก็ยังคงมีระยะเวลาในการเป็นสมาชิกน้อยกว่าของสหกรณ์เครดิตยูเนียนครูฝางพัฒนา จำกัด ด้วยเช่นเดียวกัน

ตารางที่ 4.19 รายได้ ค่าใช้จ่าย และระยะเวลาการเป็นสมาชิกของสมาชิกสหกรณ์เครดิตยูเนียน  
กลุ่มตัวอย่าง

ข้อมูลส่วนบุคคล	ครูฝางฯ ( n =300)	นันทารามฯ ( n =72)
<b>รายได้</b>		
ต่ำกว่า 5,000 บาท	14 (5)	3 (4)
5,001-10,000 บาท	143 (47.5)	35 (49.5)
10,001-15,000 บาท	53 (17.5)	22 (30)
มากกว่า 15,001 บาท	90 (30)	12 (16.5)
รายได้เฉลี่ย (บาท)	13,650	12,986
<b>ค่าใช้จ่าย</b>		
ต่ำกว่า 5,000 บาท	173 (57.5)	39 (54.5)
5,001-10,000 บาท	90 (30)	26 (35.5)
10,001-15,000 บาท	23 (7.5)	5 (6.5)
มากกว่า 15,001 บาท	14 (5)	2 (3.5)
ค่าใช้จ่ายเฉลี่ย (บาท)	7,780	7,806
<b>ระยะเวลาการเป็นสมาชิก</b>		
ต่ำกว่า 4 ปี	97 (32.5)	19 (26.5)
5-8 ปี	143 (47.5)	31 (42.5)
9-12 ปี	52 (17.5)	21 (29.5)
มากกว่า 12 ปี	8 (2.5)	1 (1.5)

ที่มา : จากการศึกษา

หมายเหตุ : ตัวเลขในวงเล็บคือค่าร้อยละของผู้ตอบแบบสอบถาม

#### ข. พฤติกรรมการใช้บริการสหกรณ์เครดิตยูเนียนของสมาชิกสหกรณ์เครดิตยูเนียนใน อำเภอฝาง จังหวัดเชียงใหม่

จากผลการศึกษาตามตารางที่ 4.20 พบว่าสมาชิกของสหกรณ์เครดิตยูเนียนครูฝางพัฒนา จำกัด ส่วนใหญ่ใช้บ่อยครั้ง(เดือนละ2ครั้งขึ้นไป) คิดเป็นร้อยละ 47.5 รองลงมาคือไม่บ่อย(เดือนละ 1ครั้ง) คิดเป็นร้อยละ 40 และน้อยที่สุดคือไม่ใช้บริการ คิดเป็นร้อยละ 12.5 ส่วนของสมาชิกของ

สหกรณ์เครดิตยูเนียนคุณธรรมนันทารามรวมใจฝาง จำกัด ส่วนใหญ่ใช้บริการไม่บ่อย(เดือนละ1 ครั้ง) คิดเป็นร้อยละ 57.5 รองลงมาคือบ่อยครั้ง(เดือนละ2ครั้งขึ้นไป) คิดเป็นร้อยละ 38.5 และน้อยที่สุดคือไม่ใช้บริการ คิดเป็นร้อยละ 4

สรุปได้ว่า สมาชิกของสหกรณ์เครดิตยูเนียนครุฝางพัฒนา จำกัด ส่วนใหญ่ใช้บ่อยครั้ง (เดือนละ2ครั้งขึ้นไป) คิดเป็นร้อยละ 47.5 ทำให้มีสัดส่วนการใช้บริการบ่อยครั้งกว่าสมาชิกของ สหกรณ์เครดิตยูเนียนคุณธรรมนันทารามรวมใจฝาง จำกัด ที่ส่วนใหญ่ใช้บริการไม่บ่อย(เดือนละ1 ครั้ง) คิดเป็นร้อยละ 57.5

ตารางที่ 4.20 พฤติกรรมการใช้บริการของสมาชิกสหกรณ์เครดิตยูเนียนกลุ่มตัวอย่าง

การใช้บริการ	ครุฝางฯ ( n =300)	นันทารามฯ ( n =72)
ไม่ใช้บริการ	38 (12.5)	3 (4)
ไม่บ่อย(เดือนละ1ครั้ง)	120 (40)	41 (57.5)
บ่อยครั้ง(เดือนละ2ครั้งขึ้นไป)	142 (47.5)	28 (38.5)

ที่มา : จากการศึกษา

หมายเหตุ : ตัวเลขในวงเล็บคือค่าร้อยละของผู้ตอบแบบสอบถาม

#### ค. ความรู้ทั่วไปของสมาชิกสหกรณ์เครดิตยูเนียน

จากผลการศึกษาเกี่ยวกับความรู้ความเข้าใจของสมาชิกสหกรณ์เครดิตยูเนียน โดยกำหนดเป็นประเด็นที่ถูกต้องคือ “สหกรณ์เครดิตยูเนียนส่งเสริมให้สมาชิกมีความสามารถในการบริหารจัดการเงินของตนเอง” “สมาชิกของสหกรณ์เครดิตยูเนียน คือบุคคลธรรมดาที่มีอายุตั้งแต่ 18 ปี บริบูรณ์ขึ้นไป” “การประชุมสมาชิกต้องมีสมาชิกมาประชุมไม่น้อยกว่ากึ่งหนึ่งของจำนวนสมาชิกทั้งหมดจึงจะเป็นองค์ประชุม” “คณะกรรมการของสหกรณ์เครดิตยูเนียนต้องเป็นผู้มีชื่อในทะเบียนบ้านและอาศัยอยู่ในพื้นที่ติดต่อกันมาไม่น้อยกว่า 2 ปีก่อนวันเลือกตั้ง” “กรรมการผู้ใดมีส่วนได้ส่วนเสียเป็นส่วนตัวเรื่องใด ห้ามมิให้เข้าประชุมในเรื่องนั้น” “สมาชิกที่ขาดชำระค่าหุ้นสะสมรายเดือนติดต่อกัน 3 เดือนถือว่าขาดจากสมาชิกภาพ” และ “ถ้าสหกรณ์มีกำไรจะจัดสรรกำไรบางส่วนเป็นเงินปันผลตามหุ้นให้แก่สมาชิก” ส่วนประเด็นที่ผิดคือ “สหกรณ์เครดิตยูเนียนจัดตั้งขึ้นเพื่อเป็นแหล่งเงินทุนระยะยาวสำหรับพัฒนาอาชีพสร้างงานและเพิ่มรายได้ให้กับประชาชนในหมู่บ้าน” ซึ่งที่ถูกต้องนั้นสหกรณ์เครดิตยูเนียนนั้นถือเป็นแหล่งเงินทุนหมุนเวียน “การออกหุ้นของสหกรณ์สามารถออกได้โดยไม่จำกัดจำนวน มีราคาหุ้นละ 10 บาท” ซึ่งที่ถูกต้องนั้นสหกรณ์สามารถออก

หุ้นได้ตามจำนวนเงินทุนสำรองที่สามารถระดมจากสมาชิกได้เท่านั้น “สมาชิกจะขาดจากสมาชิกภาพเพราะการตายเท่านั้น” ซึ่งที่ถูกต้องนั้นนอกจากกรณีการตายแล้วหากสมาชิกนั้นขาดชำระค่าหุ้นสะสมรายเดือนติดต่อกัน 3 เดือนก็จะถือว่าขาดสมาชิกภาพเช่นกัน “สหกรณ์เครดิตยูเนียนต้องมีคณะกรรมการอย่างน้อย 5 คน” ซึ่งที่ถูกต้องคือสหกรณ์เครดิตยูเนียนต้องมีคณะกรรมการอย่างน้อย 10 คน “การชำระคืนเงินกู้ สมาชิกสามารถกู้ยืมได้โดยไม่มีกำหนดระยะเวลาคืนเงินกู้” ซึ่งที่ถูกต้องคือ การกู้ยืมต้องมีกำหนดระยะเวลาในการคืนเงินกู้ “การกู้ยืม ให้ทำเรื่องกู้กับคณะกรรมการโดยไม่จำเป็นต้องมีกำหนดระยะเวลาในการคืนเงินกู้” “การกู้ยืม ให้ทำเรื่องกู้กับคณะกรรมการโดยไม่จำเป็นต้องมีกำหนดระยะเวลาในการคืนเงินกู้” “การกู้ยืม ให้ทำเรื่องกู้กับคณะกรรมการโดยไม่จำเป็นต้องมีกำหนดระยะเวลาในการคืนเงินกู้” ซึ่งที่ถูกต้องคือ การกู้ยืมต้องบอกรายละเอียดวัตถุประสงค์ในการกู้ยืมให้ชัดเจน “คณะกรรมการสามารถเปลี่ยนอัตราดอกเบี้ยได้โดยไม่ต้องแจ้งให้สมาชิกทราบล่วงหน้า” ซึ่งที่ถูกต้องคือ การเปลี่ยนแปลงอัตราดอกเบี้ยทุกครั้งต้องประกาศให้สมาชิกให้ทราบล่วงหน้า และ “ผู้กู้ นำเงินกู้ไปใช้นอกเหนือจากวัตถุประสงค์ที่ขอกู้ไว้ได้” ซึ่งที่ถูกต้องคือ ผู้กู้ไม่ควรนำเงินกู้ไปใช้นอกเหนือจากวัตถุประสงค์ที่ขอกู้

#### 1) กลุ่มตัวอย่างสมาชิกของสหกรณ์เครดิตยูเนียนครูฝางพัฒนา จำกัด

จากผลการศึกษาตามตารางที่ 4.21 พบว่าสมาชิกสหกรณ์เครดิตยูเนียนครูฝางพัฒนา จำกัด ส่วนใหญ่ตอบผิดมากที่สุดข้อ 1 “สหกรณ์เครดิตยูเนียนจัดตั้งขึ้นเพื่อเป็นแหล่งเงินทุนระยะยาว สำหรับพัฒนาอาชีพ สร้างงานและเพิ่มรายได้ให้กับประชาชน” คิดเป็นร้อยละ 99.2 เนื่องจากเกิดความเข้าใจคลาดเคลื่อนว่าเงินทุนหมุนเวียนกับเงินทุนระยะยาวเป็นเงินทุนประเภทเดียวกัน รองลงมาคือ ข้อ 7 “สหกรณ์เครดิตยูเนียนต้องมีคณะกรรมการอย่างน้อย 5 คน” คิดเป็นร้อยละ 90.2 เนื่องจากความเข้าใจคลาดเคลื่อนว่าคณะกรรมการของสหกรณ์เครดิตยูเนียนทั้งหมดคือ คณะกรรมการของฝ่ายบริหารจัดการ ตอบถูกมากที่สุดข้อ 2 “สหกรณ์เครดิตยูเนียนส่งเสริมให้สมาชิกมีความสามารถในการบริหารจัดการเงินของตนเอง” คิดเป็นร้อยละ 99.2 รองลงมาคือข้อ 4 “สมาชิกของสหกรณ์เครดิตยูเนียนคือบุคคลธรรมดาที่มีอายุตั้งแต่ 18 ปีบริบูรณ์ขึ้นไป” และข้อ 8 “คณะกรรมการของสหกรณ์เครดิตยูเนียนต้องเป็นผู้มีชื่อในทะเบียนบ้านและอาศัยอยู่ในพื้นที่ติดต่อกันมาไม่น้อยกว่า 2 ปีก่อนวันเลือกตั้ง” คิดเป็นร้อยละ 96.7 โดยมีคะแนนเฉลี่ย 10.42 ซึ่งถือว่ามีความรู้ในระดับดี

ตารางที่ 4.21 ความรู้ทั่วไปของสมาชิกสหกรณ์เครดิตยูเนียนครูฝางพัฒนา จำกัด

ลำดับ	ข้อความ	เข้าใจผิด	เข้าใจถูก
1	สหกรณ์เครดิตยูเนียนจัดตั้งขึ้นเพื่อเป็นแหล่งเงินทุนระยะยาวสำหรับพัฒนาอาชีพสร้างงานและเพิ่มรายได้ให้กับประชาชนในหมู่บ้าน	298 (99.2)	2 (0.8)
2	สหกรณ์เครดิตยูเนียนส่งเสริมให้สมาชิกมีความสามารถในการบริหารจัดการเงินของตนเอง	2 (0.8)	298 (99.2)
3	การออกหุ้นของสหกรณ์สามารถออกได้โดยไม่จำกัดจำนวน มีราคาหุ้นละ 10 บาท	61 (20.3)	239 (79.7)
4	สมาชิกของสหกรณ์เครดิตยูเนียน คือบุคคลธรรมดาที่มีอายุตั้งแต่ 18 ปีบริบูรณ์ขึ้นไป	10 (3.3)	290 (96.7)
5	การประชุมสมาชิกต้องมีสมาชิกมาประชุมไม่น้อยกว่ากึ่งหนึ่งของจำนวนสมาชิกทั้งหมดจึงจะเป็นองค์ประชุม	20 (6.5)	280 (93.5)
6	สมาชิกจะขาดจากสมาชิกภาพเพราะการตายเท่านั้น	149 (49.6)	151 (50.4)
7	สหกรณ์เครดิตยูเนียนต้องมีคณะกรรมการอย่างน้อย 5 คน	271 (90.2)	29 (9.8)
8	คณะกรรมการของสหกรณ์เครดิตยูเนียนต้องเป็นผู้มีชื่อในทะเบียนบ้านและอาศัยอยู่ในพื้นที่ติดต่อกันมาไม่น้อยกว่า 2 ปีก่อนวันเลือกตั้ง	10 (3.3)	290 (96.7)
9	กรรมการผู้ใดมีส่วนได้ส่วนเสียเป็นส่วนตัวเรื่องใด ห้ามมิให้เข้าประชุมในเรื่องนั้น	164 (54.5)	136 (45.6)
10	สมาชิกที่ขาดชำระค่าหุ้นสะสมรายเดือนติดต่อกัน 3 เดือน ถือว่าขาดจากสมาชิกภาพ	125 (41.5)	175 (58.5)
11	การชำระคืนเงินกู้ สมาชิกสามารถกู้ยืมได้โดยไม่มีกำหนดระยะเวลาคืนเงินกู้	20 (6.5)	280 (93.5)
12	การกู้ยืม ให้ทำเรื่องกู้กับคณะกรรมการโดยไม่จำเป็นต้องมีหลักทรัพย์	20 (6.5)	280 (93.5)
13	คณะกรรมการสามารถเปลี่ยนอัตราดอกเบี้ยได้โดยไม่ต้องแจ้งให้สมาชิกทราบล่วงหน้า	34 (11.4)	266 (88.6)

ตารางที่ 4.21 (ต่อ)

ลำดับ	ข้อความ	เข้าใจผิด	เข้าใจถูก
14	ผู้ที่สามารถนำเงินกู้ไปใช้นอกเหนือจากวัตถุประสงค์ที่ขอกู้ไว้ได้	183 (61)	117 (39)
15	ถ้าสหกรณ์มีกำไรจะจัดสรรกำไรบางส่วนเป็นเงินปันผลตามหุ้นให้แก่สมาชิก	12 (4.1)	288 (95.9)
คะแนนเฉลี่ย		10.42	

ที่มา : จากการศึกษา

หมายเหตุ : ข้อที่ถูกคือ 2,4,5,8,9,10,15 ข้อที่ผิดคือ 1,3,6,7,11,12,13,14

: ตัวเลขในวงเล็บคือค่าร้อยละของผู้ตอบแบบสอบถาม

: จำนวนผู้ตอบแบบสอบถาม 300 คน

## 2) กลุ่มตัวอย่างสมาชิกของสหกรณ์เครดิตยูเนียนคุณธรรมนันทารามรวมใจฝาง จำกัด

ส่วนผลของสมาชิกของสหกรณ์เครดิตยูเนียนคุณธรรมนันทารามรวมใจฝาง จำกัด ตามตารางที่ 4.22 พบว่าส่วนใหญ่ตอบผิดมากที่สุดในข้อ 1 “สหกรณ์เครดิตยูเนียนจัดตั้งขึ้นเพื่อเป็นแหล่งเงินทุนระยะยาวสำหรับพัฒนาอาชีพ สร้างงานและเพิ่มรายได้ให้กับประชาชน” คิดเป็นร้อยละ 99.4 เนื่องจากเกิดความเข้าใจคลาดเคลื่อนว่าเงินทุนหมุนเวียนกับเงินทุนระยะยาวเป็นเงินทุนประเภทเดียวกัน รองลงมาคือ ข้อ 7 “สหกรณ์เครดิตยูเนียนต้องมีคณะกรรมการอย่างน้อย 5 คน” คิดเป็นร้อยละ 94.7 เนื่องจากความเข้าใจคลาดเคลื่อนว่าคณะกรรมการของสหกรณ์เครดิตยูเนียนทั้งหมดคือคณะกรรมการของฝ่ายบริหารจัดการ ตอบถูกมากที่สุดในข้อ 2 “สหกรณ์เครดิตยูเนียนส่งเสริมให้สมาชิกมีความสามารถในการบริหารจัดการเงินของตนเอง” คิดเป็นร้อยละ 100 รองลงมาได้แก่ ข้อ 8 “คณะกรรมการของสหกรณ์เครดิตยูเนียนต้องเป็นผู้มีชื่อในทะเบียนบ้านและอาศัยอยู่ในพื้นที่ติดต่อกันมาไม่น้อยกว่า 2 ปีก่อนวันเลือกตั้ง” คิดเป็นร้อยละ 99.5 ข้อ 4 “สมาชิกของสหกรณ์เครดิตยูเนียนคือบุคคลธรรมดาที่มีอายุตั้งแต่ 18 ปีบริบูรณ์ขึ้นไป” และข้อ 11 “การชำระคืนเงินกู้ สมาชิกสามารถกู้ยืมได้โดยไม่มีกำหนดระยะเวลาคืนเงินกู้” คิดเป็นร้อยละ 96.5 โดยมีคะแนนเฉลี่ย 10.14 ซึ่งถือว่ามีความรู้ในระดับดี

ตารางที่ 4.22 ความรู้ทั่วไปของสมาชิกสหกรณ์เครดิตยูเนี่ยนคุณธรรมนันทารวมใจฝาง จำกัด

ลำดับ	ข้อความ	เข้าใจผิด	เข้าใจถูก
1	สหกรณ์เครดิตยูเนี่ยนจัดตั้งขึ้นเพื่อเป็นแหล่งเงินทุนระยะยาวสำหรับพัฒนาอาชีพสร้างงานและเพิ่มรายได้ให้กับประชาชนในหมู่บ้าน	72 (100)	-
2	สหกรณ์เครดิตยูเนี่ยนส่งเสริมให้สมาชิกมีความสามารถในการบริหารจัดการเงินของตนเอง	-	72 (100)
3	การออกหุ้นของสหกรณ์สามารถออกได้โดยไม่จำกัดจำนวน มีราคาหุ้นละ 10 บาท	24 (33.3)	48 (66.7)
4	สมาชิกของสหกรณ์เครดิตยูเนี่ยน คือบุคคลธรรมดาที่มีอายุตั้งแต่ 18 ปีบริบูรณ์ขึ้นไป	3 (3.5)	69 (96.5)
5	การประชุมสมาชิกต้องมีสมาชิกร่วมประชุมไม่น้อยกว่ากึ่งหนึ่งของจำนวนสมาชิกทั้งหมดจึงจะเป็นองค์ประชุม	5 (7)	67 (93)
6	สมาชิกจะขาดจากสมาชิกภาพเพราะการตายเท่านั้น	42 (57.9)	30 (42.1)
7	สหกรณ์เครดิตยูเนี่ยนต้องมีคณะกรรมการอย่างน้อย 5 คน	68 (94.7)	4 (5.3)
8	คณะกรรมการของสหกรณ์เครดิตยูเนี่ยนต้องเป็นผู้มีชื่อในทะเบียนบ้านและอาศัยอยู่ในพื้นที่ติดต่อกันมาไม่น้อยกว่า 2 ปีก่อนวันเลือกตั้ง	-	72 (100)
9	กรรมการผู้ใดมีส่วนได้ส่วนเสียเป็นส่วนตัวเรื่องใด ห้ามมิให้เข้าประชุมในเรื่องนั้น	46 (63.2)	26 (36.8)
10	สมาชิกที่ขาดชำระค่าหุ้นสะสมรายเดือนติดต่อกัน 3 เดือน ถือว่าขาดจากสมาชิกภาพ	28 (38.6)	44 (61.4)
11	การชำระคืนเงินกู้ สมาชิกสามารถกู้ยืมได้โดยไม่มีกำหนดระยะเวลาคืนเงินกู้	3 (3.5)	69 (96.5)
12	การกู้ยืม ให้ทำเรื่องกู้กับคณะกรรมการ โดยไม่จำเป็นต้องนำหลักทรัพย์	4 (5.3)	68 (94.7)
13	คณะกรรมการสามารถเปลี่ยนอัตราดอกเบี้ยได้โดยไม่ต้องแจ้งให้สมาชิกทราบล่วงหน้า	5 (7)	67 (93)
14	ผู้กู้สามารถนำเงินกู้ไปใช้นอกเหนือจากวัตถุประสงค์ที่ขอกู้ได้	42 (57.9)	30 (42.1)



ตารางที่ 4.22 (ต่อ)

ลำดับ	ข้อความ	เข้าใจผิด	เข้าใจถูก
15	ถ้าสหกรณ์มีกำไรจะจัดสรรกำไรบางส่วนเป็นเงินปันผลตามหุ้นให้แก่สมาชิก	10 (14)	62 (86)
คะแนนเฉลี่ย		10.14	

ที่มา : จากการศึกษา

หมายเหตุ : ข้อที่ถูกคือ 2,4,5,8,9,10,15 ข้อที่ผิดคือ 1,3,6,7,11,12,13,14

: ตัวเลขในวงเล็บคือค่าร้อยละของผู้ตอบแบบสอบถาม

: จำนวนผู้ตอบแบบสอบถาม 72 คน

### 3) ระดับคะแนนความรู้ทั่วไปของสมาชิกสหกรณ์เครดิตยูเนียน

จากตารางที่ 4.23 สรุปได้ว่า สมาชิกของสหกรณ์เครดิตยูเนียนทั้งสองแห่งมีความรู้เกี่ยวกับความรู้ทั่วไปของสหกรณ์เครดิตยูเนียนอยู่ในระดับดี โดยที่สมาชิกสหกรณ์เครดิตยูเนียนครูฝางพัฒนา จำกัด มีสัดส่วนระดับคะแนนสูงกว่าสมาชิกของสหกรณ์เครดิตยูเนียนคุณธรรมนันทารวมใจฝาง จำกัด

ตารางที่ 4.23 ระดับคะแนนความรู้ทั่วไปของสมาชิกสหกรณ์เครดิตยูเนียนกลุ่มตัวอย่าง

สหกรณ์เครดิตยูเนียน	คะแนนเฉลี่ย	การแปลผล
ครูฝางฯ (n=300)	10.42	ดี
นันทารวมฯ (n=72)	10.14	ดี

ที่มา : จากการศึกษา

### ง. การมีส่วนร่วมของสมาชิกสหกรณ์เครดิตยูเนียน

จากการศึกษาการมีส่วนร่วมของสมาชิกเครดิตยูเนียนในด้านต่างๆคือ “การมีส่วนร่วมในการประเมินผลสหกรณ์” “การมีส่วนร่วมในการจัดตั้งและคัดเลือกคณะกรรมการของสหกรณ์” “การลงมติให้คณะกรรมการพ้นจากตำแหน่ง” “การแสดงความคิดเห็นในการเสนอปัญหาให้ที่ประชุมได้ทราบ” “การตรวจสอบเอกสารต่างๆที่เกี่ยวกับการทำงานของคณะกรรมการ” “การเข้า

ร่วมกำหนดนโยบาย ระเบียบข้อบังคับต่างๆของสหกรณ์” “การใช้สิทธิ์ออกเสียงลงมติต่างๆในที่ประชุม”

#### 1) กลุ่มตัวอย่างสมาชิกของสหกรณ์เครดิตยูเนียนครูฝางพัฒนา จำกัด

ผลการศึกษาตามตารางที่ 4.24 พบว่าสมาชิกเครดิตยูเนียนครูฝางพัฒนา จำกัด ส่วนใหญ่ ไม่มีส่วนร่วมในด้านการตรวจสอบเอกสารต่างๆที่เกี่ยวข้องกับการทำงานของคณะกรรมการสหกรณ์เครดิตยูเนียนมากที่สุด คิดเป็นร้อยละ 63.2 รองลงมาคือด้านการลงมติให้คณะกรรมการสหกรณ์เครดิตยูเนียนพ้นจากตำแหน่ง คิดเป็นร้อยละ 56.1 และมีส่วนร่วมมากที่สุดในด้านการมีส่วนร่วมในการจัดตั้งและคัดเลือกคณะกรรมการและด้านการใช้สิทธิ์ออกเสียงลงมติต่างๆในที่ประชุม คิดเป็นร้อยละ 94.7 รองลงมาคือการมีส่วนร่วมในการประเมินผลสหกรณ์เครดิตยูเนียน และด้านการแสดงความคิดเห็นในการเสนอปัญหาให้ที่ประชุมรับทราบ คิดเป็นร้อยละ 89.5 โดยมีคะแนนการมีส่วนร่วมเฉลี่ย 5.35 ซึ่งถือว่ามีส่วนร่วมอยู่ในระดับปานกลาง

ตารางที่ 4.24 การมีส่วนร่วมของสมาชิกสหกรณ์เครดิตยูเนียนครูฝางพัฒนา จำกัด

ลักษณะการมีส่วนร่วม	ไม่มีส่วนร่วม	มีส่วนร่วม
การมีส่วนร่วมในการประเมินผลสหกรณ์	32 (10.5)	268 (89.5)
ส่วนร่วมในการจัดตั้งและคัดเลือกคณะกรรมการของสหกรณ์	16 (5.3)	284 (94.7)
การลงมติให้คณะกรรมการพ้นจากตำแหน่ง	168 (56.1)	132 (43.9)
การแสดงความคิดเห็นในการเสนอปัญหาให้ที่ประชุมได้ทราบ	32 (10.5)	268 (89.5)
การตรวจสอบเอกสารที่เกี่ยวข้องกับการทำงานของคณะกรรมการ	190 (63.2)	110 (36.8)
การเข้าร่วมกำหนดนโยบาย ระเบียบข้อบังคับต่างๆของสหกรณ์	42 (14)	258 (86)
การใช้สิทธิ์ออกเสียงลงมติต่างๆในที่ประชุม	16 (5.3)	284 (94.7)
คะแนนเฉลี่ย	5.35	

ที่มา : จากการศึกษา

หมายเหตุ : ตัวเลขในวงเล็บคือค่าร้อยละของผู้ตอบแบบสอบถาม

: จำนวนผู้ตอบแบบสอบถาม 300 คน

## 2) กลุ่มตัวอย่างสมาชิกของสหกรณ์เครดิตยูเนียนคุณธรรมนันทารามรวมใจฝาง จำกัด

ส่วนผลของสมาชิกของสหกรณ์เครดิตยูเนียนคุณธรรมนันทารามรวมใจฝาง จำกัด ตามตารางที่ 4.25 พบว่าส่วนใหญ่ไม่มีส่วนร่วมมากที่สุดในด้านการตรวจสอบเอกสารต่างๆที่เกี่ยวกับการทำงานของคณะกรรมการสหกรณ์เครดิตยูเนียน คิดเป็นร้อยละ 67.5 รองลงมาคือด้านการลงมติให้คณะกรรมการสหกรณ์เครดิตยูเนียนพ้นจากตำแหน่ง คิดเป็นร้อยละ 65 และมีส่วนร่วมมากที่สุดในด้านการมีส่วนร่วมในการจัดตั้งและคัดเลือกคณะกรรมการ คิดเป็นร้อยละ 87 รองลงมาคือด้านการใช้สิทธิ์ออกเสียงลงมติต่างๆในที่ประชุม คิดเป็นร้อยละ 86.2 โดยมีคะแนนการมีส่วนร่วมเฉลี่ย 4.58 ซึ่งถือว่ามีส่วนร่วมอยู่ในระดับปานกลาง

### ตารางที่ 4.25 การมีส่วนร่วมของสมาชิกสหกรณ์เครดิตยูเนียนคุณธรรมนันทารามรวมใจฝาง จำกัด

ลักษณะการมีส่วนร่วม	ไม่มีส่วนร่วม	มีส่วนร่วม
การมีส่วนร่วมในการประเมินผลสหกรณ์	22 (30.1)	50 (69.9)
ส่วนร่วมในการจัดตั้งและคัดเลือกคณะกรรมการของสหกรณ์	9 (13)	63 (87)
การลงมติให้คณะกรรมการพ้นจากตำแหน่ง	47 (65)	25 (35)
การแสดงความคิดเห็นในการเสนอปัญหาให้ที่ประชุมได้ทราบ	19 (26)	53 (74)
การตรวจสอบเอกสารต่างๆที่เกี่ยวกับการทำงานของคณะกรรมการ	49 (67.5)	23 (32.5)
การเข้าร่วมกำหนดนโยบาย ระเบียบข้อบังคับต่างๆของสหกรณ์	19 (26.8)	53 (73.2)
การใช้สิทธิ์ออกเสียงลงมติต่างๆในที่ประชุม	10 (13.8)	62 (86.2)
คะแนนเฉลี่ย	4.25	

ที่มา : จากการศึกษา

หมายเหตุ : ตัวเลขในวงเล็บคือค่าร้อยละของผู้ตอบแบบสอบถาม

: จำนวนผู้ตอบแบบสอบถาม 72 คน

## 3) ระดับการมีส่วนร่วมของสมาชิกสหกรณ์เครดิตยูเนียน

จากตารางที่ 4.26 สรุปได้ว่า สมาชิกสหกรณ์เครดิตยูเนียนทั้งสองแห่งมีคะแนนระดับการมีส่วนร่วมอยู่ในระดับปานกลาง แต่สมาชิกของสหกรณ์เครดิตยูเนียนครูฝางพัฒนา จำกัดมีคะแนน

เฉลี่ยรวมที่ 5.35 คะแนน สูงกว่าสมาชิกของสหกรณ์เครดิตยูเนียนคุณธรรมนันทารวมใจฝาง จำกัด ที่มีคะแนนเฉลี่ยรวมที่ 4.58 คะแนน

ตารางที่ 4.26 คะแนนการมีส่วนร่วมของสมาชิกสหกรณ์เครดิตยูเนียนกลุ่มตัวอย่าง

สหกรณ์เครดิตยูเนียน	คะแนนเฉลี่ย	การแปลผล
ครูฝางฯ (n=300)	5.53	ปานกลาง
นันทารวมฯ (n=72)	4.25	ปานกลาง

ที่มา : จากการศึกษา

#### จ. ความพึงพอใจในการใช้บริการของสมาชิกสหกรณ์เครดิตยูเนียน

จากการศึกษาความพึงพอใจในการใช้บริการของสมาชิกสหกรณ์เครดิตยูเนียนในด้านต่างๆ คือ “ความเหมาะสมของสถานที่ใช้ในการให้บริการด้านต่างๆแก่สมาชิก (มีการแยกส่วนงานอย่างชัดเจน เพื่อความสะดวกในการใช้บริการ)” “ความเพียงพอของเจ้าหน้าที่ในการให้บริการแต่ละประเภท” “ความเหมาะสมของระยะเวลาที่ให้บริการแก่สมาชิกแต่ละราย” “ความรู้ความเข้าใจและความกระตือรือร้นของเจ้าหน้าที่ในการให้บริการแก่สมาชิก” “ความเหมาะสมและความโปร่งใสในการบริการให้กับสมาชิกทุกคนอย่างเป็นธรรม”

#### 1) กลุ่มตัวอย่างสมาชิกของสหกรณ์เครดิตยูเนียนครูฝางพัฒนา จำกัด

ผลการศึกษาของสมาชิกสหกรณ์เครดิตยูเนียนครูฝางพัฒนา จำกัด ตามตารางที่ 4.27 พบว่าสมาชิกส่วนใหญ่ ไม่พึงพอใจในความเหมาะสมของระยะเวลาที่ให้บริการแก่สมาชิกแต่ละรายมากที่สุด มีคะแนนเฉลี่ย 1.44 รองลงมาคือความเพียงพอของเจ้าหน้าที่ในการให้บริการแต่ละประเภท มีคะแนนเฉลี่ย 1.45 และมีความพึงพอใจมากที่สุดในความเหมาะสมและความโปร่งใสในการบริการให้กับสมาชิกทุกคนอย่างเป็นธรรม มีคะแนนเฉลี่ย 4.66 รองลงมาคือความเหมาะสมของสถานที่ใช้ในการให้บริการด้านต่างๆแก่สมาชิก (มีการแยกส่วนงานอย่างชัดเจน เพื่อความสะดวกในการใช้บริการ) มีคะแนนเฉลี่ย 4.61 มีคะแนนความพึงพอใจเฉลี่ยรวม 3.35 ถือว่ามีความพึงพอใจปานกลาง

ตารางที่ 4.27 ความพึงพอใจในการใช้บริการของสมาชิกสหกรณ์เครดิตยูเนียนครูฝางพัฒนา จำกัด

รายละเอียด	ระดับการประเมิน					คะแนนเฉลี่ย
	มากที่สุด	มาก	ปานกลาง	น้อย	น้อยที่สุด	
ความเหมาะสมของสถานที่ใช้ในการให้บริการด้านต่างๆแก่สมาชิก (มีการแยกส่วนงานอย่างชัดเจนเพื่อความสะดวกในการใช้บริการ)	204 (3.4)	76 (1.27)	20 (0.33)	-	-	4.61
ความเพียงพอของเจ้าหน้าที่ในการให้บริการ	-	-	29 (0.48)	76 (1.27)	195 (3.3)	1.45
ความเหมาะสมของระยะเวลาที่ให้บริการแก่สมาชิกแต่ละราย	-	-	35 (0.58)	62 (1.03)	203 (3.4)	1.44
ความรู้ความเข้าใจและความกระตือรือร้นของเจ้าหน้าที่ในการให้บริการแก่สมาชิก	225 (3.8)	28 (0.47)	47 (0.78)	-	-	4.59
ความเหมาะสมและความโปร่งใสในการบริการให้กับสมาชิกทุกคนอย่างเป็นธรรม	225 (3.8)	49 (0.82)	26 (0.43)	-	-	4.66
คะแนนเฉลี่ยรวม	3.35					

ที่มา : จากการศึกษา

หมายเหตุ : ตัวเลขในวงเล็บคือคะแนนเฉลี่ยของแต่ละข้อ

: จำนวนผู้ตอบแบบสอบถาม 300 คน

## 2) กลุ่มตัวอย่างสมาชิกของสหกรณ์เครดิตยูเนียนคุณธรรมนันทารามรวมใจฝาง จำกัด

ส่วนผลของสมาชิกของสหกรณ์เครดิตยูเนียนคุณธรรมนันทารามรวมใจฝาง จำกัด ตามตารางที่ 4.28 พบว่าสมาชิกส่วนใหญ่ไม่พึงพอใจในความเหมาะสมของระยะเวลาที่ให้บริการแก่สมาชิกแต่ละรายมากที่สุด คิดเป็นร้อยละ 63.89 รองลงมาคือความเพียงพอของเจ้าหน้าที่ในการให้บริการแต่ละประเภท คิดเป็นร้อยละ 55.56 และมีความพึงพอใจมากที่สุดในความเหมาะสมและความโปร่งใสในการบริการให้กับสมาชิกทุกคนอย่างเป็นธรรม คิดเป็นร้อยละ 70.83 รองลงมาคือความรู้ความเข้าใจและความกระตือรือร้นของเจ้าหน้าที่ในให้บริการแก่สมาชิก คิดเป็นร้อยละ 66.67 โดยมีคะแนนความพึงพอใจเฉลี่ยรวมอยู่ที่ 3.26 ซึ่งถือว่ามีความพึงพอใจอยู่ในระดับปานกลาง

ตารางที่ 4.28 ความพึงพอใจในการใช้บริการของสมาชิกสหกรณ์เครดิตยูเนียนคุณธรรมนันทารามรวมใจฝาง จำกัด

รายละเอียด	ระดับการประเมิน					คะแนนเฉลี่ย
	มากที่สุด	มาก	ปานกลาง	น้อย	น้อยที่สุด	
ความเหมาะสมของสถานที่ใช้ในการให้บริการต่างๆ (มีการแยกส่วนงานอย่างชัดเจน เพื่อความสะดวก	-	-	47 (3.26)	11 (0.76)	14 (0.97)	2.46
ความเพียงพอของเจ้าหน้าที่ในการให้บริการ	-	-	36 (2.5)	16 (1.11)	20 (1.39)	2.22
ความเหมาะสมของระยะเวลาที่ให้บริการแก่สมาชิกแต่ละราย	-	-	37 (2.57)	7 (0.49)	28 (1.94)	2.13
ความรู้ความเข้าใจและความกระตือรือร้นของเจ้าหน้าที่ในให้บริการแก่สมาชิก	55 (3.82)	11 (0.76)	6 (0.42)	-	-	4.68

ตารางที่ 4.28 (ต่อ)

รายละเอียด	ระดับการประเมิน					คะแนนเฉลี่ย
	มากที่สุด	มาก	ปานกลาง	น้อย	น้อยที่สุด	
ความเหมาะสมและความโปร่งใสในการบริการให้กับสมาชิกทุกคนอย่างเป็นธรรม	61 (4.24)	9 (0.63)	2 (0.14)	-	-	4.82
คะแนนเฉลี่ยรวม	3.26					

ที่มา : จากการศึกษา

หมายเหตุ : ตัวเลขในวงเล็บคือคะแนนเฉลี่ยของแต่ละข้อ

: จำนวนผู้ตอบแบบสอบถาม 72 คน

### 3) ระดับคะแนนความพึงพอใจในการใช้บริการของสมาชิกสหกรณ์เครดิตยูเนียน

จากตารางที่ 4.29 สรุปได้ว่า สมาชิกสหกรณ์เครดิตยูเนียนของสหกรณ์เครดิตยูเนียนทั้งสองแห่งต่างมีคะแนนความพึงพอใจในระดับปานกลาง แต่สมาชิกของสหกรณ์เครดิตยูเนียนครูฝางพัฒนา จำกัดมีคะแนนเฉลี่ยรวมที่ 3.35 คะแนน สูงกว่าสมาชิกของสหกรณ์เครดิตยูเนียนคุณธรรมนันทารวมใจฝาง จำกัด ที่มีคะแนนเฉลี่ยรวมที่ 3.26 คะแนน

ตารางที่ 4.29 คะแนนความพึงพอใจของสมาชิกสหกรณ์เครดิตยูเนียนกลุ่มตัวอย่าง

สหกรณ์เครดิตยูเนียน	คะแนนเฉลี่ย	การแปลผล
ครูฝางฯ (n=300)	3.35	ปานกลาง
นันทารวมฯ (n=72)	3.26	ปานกลาง

ที่มา : จากการศึกษา

#### 4.4.4 ผลการดำเนินงานของสหกรณ์เครดิตยูเนียน

สำหรับการศึกษาผลการดำเนินงานของสหกรณ์เครดิตยูเนียนโดยพิจารณาจำแนกออกเป็น 2 ด้านคือด้านรายได้ และด้านหนี้สิน เพื่อเปรียบเทียบผลการดำเนินงานของสหกรณ์เครดิตยูเนียนครู

ฝางพัฒนา จำกัด และสหกรณ์เครดิตยูเนียนคุณธรรมนันทารวมใจฝาง จำกัด โดยใช้ข้อมูลจากงบการเงินย้อนหลัง 5 ปีของทั้งสองแห่ง เพื่อพิจารณาแต่ละด้านคือ

**ด้านรายได้** จะพิจารณาจาก อัตราผลตอบแทนต่อสินทรัพย์รวม (Return On Asset: ROA) โดยค่าที่ได้จะแสดงถึงผลตอบแทนต่อสินทรัพย์รวมของสหกรณ์เครดิตยูเนียนแต่ละแห่งว่าอยู่ในระดับใด และมีแนวโน้มเช่นไร ผลลัพธ์ที่ได้หากมีค่าสูงมากจะแสดงว่าสหกรณ์เครดิตยูเนียนนั้นมีความสามารถในการทำกำไรมาก ตลอดจนพิจารณาจาก

**ด้านหนี้สิน** จะพิจารณาจาก อัตราส่วนหนี้สิน (Debt Ratio) โดยค่าที่ได้แสดงถึงสัดส่วนของเงินทุนรวมของสหกรณ์เครดิตยูเนียนที่มาจากการก่อหนี้สินระยะสั้นและหนี้สินระยะยาว ถ้าอัตราส่วนนี้มีค่าสูงเกินไปย่อมไม่เป็นผลดีต่อสหกรณ์เครดิตยูเนียนเพราะนั่นหมายความว่าสหกรณ์เครดิตยูเนียนจะต้องแบกรับภาระในรูปของดอกเบี้ยจ่ายเป็นจำนวนมาก

**ด้านผลกำไร** จะพิจารณาจากอัตรากำไรจากการดำเนินงาน (Operation Income Margin: OIM) โดยค่าที่ได้แสดงถึงความสามารถในการจัดการเกี่ยวกับรายได้จากการดำเนินงานหลังจากหักค่าใช้จ่ายทั้งหมดแล้ว เพื่อเป็นการวัดระดับความสามารถในการทำกำไรในช่วงเวลานั้นและสะท้อนถึงแนวโน้มของรายได้และการควบคุมค่าใช้จ่ายต่างๆ ผลลัพธ์ที่ได้หากมีค่าสูงจะแสดงว่าสหกรณ์เครดิตยูเนียนมีความสามารถในการทำกำไรสูงและมีประสิทธิภาพในการจัดการที่ดี

จากตารางที่ 4.30 ซึ่งแสดงข้อมูลงบการเงินย้อนหลัง 5 ปีของสหกรณ์เครดิตยูเนียนทั้งสองแห่ง พบว่าสหกรณ์เครดิตยูเนียนครุฝางพัฒนา จำกัดมีกำไรเพิ่มมากขึ้นทุกปีโดยมีกำไรเฉลี่ยย้อนหลัง 5 ปีจำนวน 11,346,921.36 บาทหรือเฉลี่ยย้อนหลัง 5 ปีเพิ่มขึ้นร้อยละ 15.76 มีหนี้สินจากการดำเนินงานลดลงทุกปีโดยมีหนี้สินเฉลี่ยย้อนหลัง 5 ปีจำนวน 29,969,798.28 บาทหรือเฉลี่ยย้อนหลัง 5 ปีลดลงร้อยละ 14.98 และมีสินทรัพย์รวมเพิ่มขึ้นทุกปีเช่นเดียวกันเฉลี่ยย้อนหลัง 5 ปีจำนวน 163,983,083.95 บาทหรือเฉลี่ยย้อนหลัง 5 ปีเพิ่มขึ้นร้อยละ 30.34 ส่วนของสหกรณ์เครดิตยูเนียนคุณธรรมนันทารวมใจฝาง จำกัด พบว่ามีกำไรเพิ่มมากขึ้นทุกปีโดยมีกำไรเฉลี่ยย้อนหลัง 5 ปีจำนวน 280,622.90 บาทหรือเฉลี่ยย้อนหลัง 5 ปีเพิ่มขึ้นร้อยละ 41.20 มีหนี้สินจากการดำเนินงานลดลงทุกปีโดยมีหนี้สินเฉลี่ยย้อนหลัง 5 ปีจำนวน 3,656,378.88 บาทหรือเฉลี่ยย้อนหลัง 5 ปีลดลงร้อยละ 6.53 และมีสินทรัพย์รวมเพิ่มมากขึ้นทุกปีเช่นเดียวกันเฉลี่ยย้อนหลัง 5 ปีจำนวน 2,378,541.10 บาทหรือเฉลี่ยย้อนหลัง 5 ปีเพิ่มขึ้นร้อยละ 16.92



ตารางที่ 4.30 ผลการดำเนินงานของสหกรณ์เครดิตยูเนียนย้อนหลัง 5 ปี

ผลการดำเนินงาน	ครูฝางฯ		นันทารามฯ	
	จำนวนเงิน	เปลี่ยนแปลง	จำนวนเงิน	เปลี่ยนแปลง
<b>ด้านกำไร</b>				
ปี 2549	8,668,869.53	0	124,500.38	0
ปี 2550	9,319,890.45	7.51	160,371.44	28.81
ปี 2551	10,614,895.44	13.89	243,407.38	51.78
ปี 2552	12,638,870.74	19.07	392,009.95	61.05
ปี 2553	15,492,080.66	22.57	482,825.43	23.17
ค่าเฉลี่ย	11,346,921.36	15.76	280,622.90	41.20
<b>ด้านหนี้สิน</b>				
ปี 2549	41,307,767.65	0	4,310,790.29	0
ปี 2550	36,083,104.27	-12.65	3,749,217.52	-13.03
ปี 2551	28,512,388.82	-20.98	3,634,508.53	-3.06
ปี 2552	22,602,924.12	-20.73	3,313,442.25	-8.83
ปี 2553	21,342,806.55	-5.58	3,273,935.82	-1.19
ค่าเฉลี่ย	29,969,798.28	-14.98	3,656,378.88	-6.53
<b>ด้านสินทรัพย์</b>				
ปี 2549	88,944,669.86	0	1,670,035.14	0
ปี 2550	122,305,042.14	37.51	1,920,857.34	15.02
ปี 2551	141,582,485.36	15.76	2,342,806.55	21.97
ปี 2552	218,499,147.20	54.33	2,851,238.82	21.70
ปี 2553	248,584,075.17	13.77	3,107,767.65	8.99
ค่าเฉลี่ย	163,983,083.95	30.34	2,378,541.10	16.92

ที่มา : จากการศึกษา

หมายเหตุ : ข้อมูลเพียงวันที่ 31 ธันวาคม 2553

ผลการศึกษาศงสหกรณ์เครดิตยูเนี่ยนครูฝางพัฒนา จำกัด ตามตารางที่ 4.31 พบว่าในด้านรายได้ นั้นค่าอัตราผลตอบแทนต่อสินทรัพย์รวม (Return On Asset: ROA) มีค่าสูงเพิ่มมากขึ้นทุกปี โดยมีค่าเฉลี่ยร้อยละ 2.55 ด้านหนี้สินนั้นค่าอัตราส่วนแห่งหนี้ (Debt Ratio) มีค่าลดลงทุกปี โดยมีค่าเฉลี่ย 0.071 เท่า และด้านผลกำไรนั้นค่าอัตรากำไรการดำเนินงาน (Operation Income Margin: OIM) ก็มีค่าสูงเพิ่มมากขึ้นทุกปีเช่นเดียวกัน โดยมีค่าเฉลี่ยร้อยละ 10.77

ตารางที่ 4.31 ผลการดำเนินงานของสหกรณ์เครดิตยูเนี่ยนครูฝางพัฒนา จำกัด ย้อนหลัง 5 ปี

รายละเอียด	ปีดำเนินงาน				
	2549	2550	2551	2552	2553
<b>ด้านรายได้</b>					
<b>ROA (%)</b>	2.26	2.28	2.47	2.73	3.02
การเปลี่ยนแปลง	-	+ 0.02	+ 0.19	+ 0.26	+ 0.29
ค่าเฉลี่ย	2.55				
<b>ด้านหนี้สิน</b>					
<b>Debt Ratio (เท่า)</b>	0.108	0.088	0.066	0.049	0.042
การเปลี่ยนแปลง	-	- 0.02	- 0.022	- 0.017	- 0.007
ค่าเฉลี่ย	0.071				
<b>ด้านผลกำไร</b>					
<b>อัตรากำไรการดำเนินงาน (%)</b>	5.06	9.35	10.18	11.68	17.61
การเปลี่ยนแปลง	-	+ 4.29	+ 0.83	+ 1.5	+ 5.93
ค่าเฉลี่ย	10.77				

ที่มา : จากการศึกษา

หมายเหตุ : ข้อมูลเพียงวันที่ 31 ธันวาคม 2553

ส่วนผลการศึกษาศงสหกรณ์เครดิตยูเนี่ยนคุณธรรมนันทารามรวมใจฝาง จำกัด ตามตารางที่ 4.32 พบว่าในด้านรายได้ นั้นค่าอัตราผลตอบแทนต่อสินทรัพย์รวม (Return On Asset: ROA) มีค่าสูงเพิ่มมากขึ้นทุกปี โดยมีค่าเฉลี่ยร้อยละ 2.30 ด้านหนี้สินนั้นค่าอัตราส่วนแห่งหนี้ (Debt

Ratio) มีค่าลดลงทุกปี โดยมีค่าเฉลี่ย 0.55 เท่า และด้านผลกำไรนั้นและค่าอัตรากำไรการดำเนินงาน (Operation Income Margin: OIM) ก็มีค่าสูงเพิ่มมากขึ้นทุกปีเช่นเดียวกัน โดยมีค่าเฉลี่ยร้อยละ 9.29

ตารางที่ 4.32 ผลการดำเนินงานของสหกรณ์เครดิตยูเนียนคุณธรรมนันทารามรวมใจฝาง จำกัด  
ย้อนหลัง 5 ปี

รายละเอียด	ปีดำเนินงาน				
	2549	2550	2551	2552	2553
<b>ด้านรายได้</b>					
ROA (%)	2.08	2.17	2.28	2.32	2.67
การเปลี่ยนแปลง	-	+ 0.09	+ 0.11	+ 0.04	+ 0.35
ค่าเฉลี่ย	2.30				
<b>ด้านหนี้สิน</b>					
Debt Ratio (เท่า)	0.72	0.61	0.55	0.45	0.42
การเปลี่ยนแปลง	-	- 0.11	- 0.06	- 0.10	- 0.03
ค่าเฉลี่ย	0.55				
<b>ด้านผลกำไร</b>					
อัตรากำไรการดำเนินงาน (%)	5.23	6.06	8.17	12.47	14.56
การเปลี่ยนแปลง	-	+ 0.83	+ 2.11	+ 4.3	+ 2.09
ค่าเฉลี่ย	9.29				

ที่มา : จากการศึกษา

หมายเหตุ : ข้อมูลเพียงวันที่ 31 ธันวาคม 2553

จากตารางที่ 4.33 สรุปได้ว่าสหกรณ์เครดิตยูเนียนคุณธรรมนันทารามรวมใจฝาง จำกัด มีผลการดำเนินงานที่ดีกว่าสหกรณ์เครดิตยูเนียนคุณธรรมนันทารามรวมใจฝาง จำกัด โดยจากการพิจารณาด้านต่างๆ ดังนี้ ด้านรายได้ สหกรณ์เครดิตยูเนียนคุณธรรมนันทารามรวมใจฝาง จำกัด มีค่าอัตราผลตอบแทนต่อสินทรัพย์รวม (Return On Asset: ROA) และค่าอัตรากำไรจากการดำเนินงาน (Operation Income Margin: OIM)

สูงกว่าสหกรณ์เครดิตยูเนียนคุณธรรมนันทารวมใจฝาง จำกัด ด้านหนี้สินสหกรณ์เครดิตยูเนียน  
นครูฝางพัฒนา จำกัด มีค่าอัตราส่วนแห่งหนี้ (Debt Ratio) ที่ต่ำกว่าสหกรณ์เครดิตยูเนียน  
คุณธรรมนันทารวมใจฝาง จำกัด ด้วยเช่นกัน

ตารางที่ 4.33 เปรียบเทียบผลการดำเนินงานของสหกรณ์เครดิตยูเนียนกลุ่มตัวอย่าง

รายละเอียด	ครุฝางฯ	นันทารวมฯ
ด้านรายได้		
ROA (%)	2.55	2.30
ด้านหนี้สิน		
Debt Ratio (เท่า)	0.071	0.55
ด้านผลกำไร		
อัตรากำไรการดำเนินงาน (%)	10.77	9.29

ที่มา : จากการศึกษา

หมายเหตุ : ข้อมูลในตารางคือค่าเฉลี่ยของอัตราส่วนทางการเงิน

#### 4.5 สรุปผลการศึกษาวิเคราะห์ศักยภาพของสหกรณ์เครดิตยูเนียนในอำเภอฝาง

จากตารางที่ 4.34 สามารถสรุปผลการศึกษาวิเคราะห์ศักยภาพของสหกรณ์เครดิตยูเนียนใน  
อำเภอฝาง โดยพิจารณาจากปัจจัยที่สำคัญ 4 อย่าง คือ ปัจจัยด้านโครงสร้าง ปัจจัยด้าน  
คณะกรรมการ ปัจจัยด้านสมาชิก และปัจจัยด้านผลการดำเนินงานได้ว่าสหกรณ์เครดิตยูเนียนครุฝาง  
พัฒนา จำกัด มีศักยภาพที่สูงกว่าสหกรณ์เครดิตยูเนียนคุณธรรมนันทารวมใจฝาง จำกัด ในทุกๆ  
ด้าน และทุกๆปัจจัย จากการพิจารณาดังนี้

**ปัจจัยด้านโครงสร้าง** สหกรณ์เครดิตยูเนียนครุฝางพัฒนา จำกัด มีการจัดโครงสร้างและ  
ระเบียบข้อบังคับของสหกรณ์ครบถ้วนตามหลักของสหกรณ์ในขณะที่สหกรณ์เครดิตยูเนียน  
คุณธรรมนันทารวมใจฝาง จำกัด มีเพียงระเบียบข้อบังคับเท่านั้นที่มีตามหลักของสหกรณ์ใน  
ขณะที่ในด้านการจัดโครงสร้างของสหกรณ์นั้นยังไม่ฝ่ายต่างๆไม่ครบทุกตำแหน่ง

**ปัจจัยด้านคณะกรรมการ** คณะกรรมการของสหกรณ์เครดิตยูเนียนครุฝางพัฒนา จำกัด  
ส่วนใหญ่มีระดับการศึกษาในระดับปริญญาตรีคิดเป็นร้อยละ 46.7 วัดคะแนนความรู้ความเข้าใจ  
เฉลี่ยได้ 11.67 จากคะแนนเต็ม 15 คะแนน วัดคะแนนการมีส่วนร่วมเฉลี่ยได้ 8.97 จากคะแนนเต็ม

12 คะแนน วัดคะแนนการบริหารงานเฉลี่ยรวมได้ 3.36 จากคะแนนเต็ม 5 คะแนน และวัดคะแนนความพึงพอใจเฉลี่ยรวมได้ 3.59 จากคะแนนเต็ม 5 คะแนน ในขณะที่คณะกรรมการของสหกรณ์เครดิตยูเนี่ยนคุณธรรมนันทารามรวมใจฝาง จำกัด ส่วนใหญ่มีระดับการศึกษาในระดับปริญญาตรี คิดเป็นร้อยละ 38.5 วัดคะแนนความรู้ความเข้าใจเฉลี่ยได้ 11.44 จากคะแนนเต็ม 15 คะแนน วัดคะแนนการมีส่วนร่วมเฉลี่ยได้ 7.85 จากคะแนนเต็ม 12 คะแนน วัดคะแนนการบริหารงานเฉลี่ยรวมได้ 3.01 จากคะแนนเต็ม 5 คะแนน และวัดคะแนนความพึงพอใจเฉลี่ยได้ 3.14 จากคะแนนเต็ม 5 คะแนน

**ปัจจัยด้านสมาชิก** สมาชิกของสหกรณ์เครดิตยูเนี่ยนครุฝางพัฒนา จำกัด ส่วนใหญ่มีระดับการศึกษาในระดับปริญญาตรีคิดเป็นร้อยละ 51.5 และมีการใช้บริการของสหกรณ์เครดิตยูเนี่ยนบ่อยครั้ง(เดือนละ2ครั้งขึ้นไป) วัดคะแนนความรู้ความเข้าใจเฉลี่ยได้ 10.42 จากคะแนนเต็ม 15 คะแนน วัดคะแนนการมีส่วนร่วมเฉลี่ยได้ 5.53 จากคะแนนเต็ม 7 คะแนน และวัดคะแนนความพึงพอใจเฉลี่ยรวมได้ 3.35 จากคะแนนเต็ม 5 คะแนน ในขณะที่สมาชิกของสหกรณ์เครดิตยูเนี่ยนคุณธรรมนันทารามรวมใจฝาง จำกัด ส่วนใหญ่มีระดับการศึกษาในระดับปริญญาตรีคิดเป็นร้อยละ 32.5 และมีการใช้บริการของสหกรณ์เครดิตยูเนี่ยนไม่บ่อย(เดือนละ1ครั้ง) วัดคะแนนความรู้ความเข้าใจเฉลี่ยได้ 10.14 จากคะแนนเต็ม 15 คะแนน วัดคะแนนการมีส่วนร่วมเฉลี่ยได้ 4.58 จากคะแนนเต็ม 7 คะแนน และวัดคะแนนความพึงพอใจเฉลี่ยรวมได้ 3.26 จากคะแนนเต็ม 5 คะแนน

**ปัจจัยผลการดำเนินงาน** สหกรณ์เครดิตยูเนี่ยนครุฝางพัฒนา จำกัด ในด้านรายได้ มีค่าอัตราผลตอบแทนต่อสินทรัพย์รวม (ROA) 2.55% ด้านหนี้สินมีค่า Debt Ratio 0.071 เท่า และด้านผลกำไรมีค่าอัตรากำไรการดำเนินงาน (OIM) 10.77% ในขณะที่สหกรณ์เครดิตยูเนี่ยนคุณธรรมนันทารามรวมใจฝาง จำกัด ในด้านรายได้ มีค่าอัตราผลตอบแทนต่อสินทรัพย์รวม (ROA) 2.30% ด้านหนี้สินมีค่า Debt Ratio 0.55 เท่า และด้านผลกำไรมีค่าอัตรากำไรการดำเนินงาน 9.29%

ตารางที่ 4.34 สรุปผลการศึกษาวิเคราะห์ศักยภาพของสหกรณ์เครดิตยูเนี่ยนกลุ่มตัวอย่าง

รายละเอียด	ครุฝางฯ	นันทารามฯ
<b>ปัจจัยด้านโครงสร้าง</b>		
1.ด้านการจัดโครงสร้าง	มีครบทุกตำแหน่งตามหลักของสหกรณ์	มีไม่ครบทุกตำแหน่ง
2.ระเบียบข้อบังคับ	มี	มี

ตารางที่ 4.34 (ต่อ)

รายละเอียด	ครูฝางฯ	นันทารามฯ
<b>ปัจจัยด้านคณะกรรมการ</b>		
1.ระดับการศึกษา	ระดับปริญญาตรี	ต่ำกว่าระดับปริญญาตรี
2.ความรู้ความเข้าใจ	คะแนนความรู้ความเข้าใจ (11.67)	คะแนนความรู้ความเข้าใจ (11.44)
3.การมีส่วนร่วม	คะแนนการมีส่วนร่วม(8.97)	คะแนนการมีส่วนร่วม(7.85)
4.ความคิดเห็นเกี่ยวกับการบริหาร	คะแนนการบริหารงาน(3.36)	คะแนนการบริหารงาน(3.01)
5.ความพึงพอใจ	คะแนนความพึงพอใจ(3.59)	คะแนนความพึงพอใจ(3.14)
<b>ปัจจัยด้านสมาชิก</b>		
1.ระดับการศึกษา	ระดับปริญญาตรี	ต่ำกว่าระดับปริญญาตรี
2.พฤติกรรมการใช้บริการ	ใช้บริการบ่อยครั้ง (เดือนละ2ครั้งขึ้นไป)	ไม่บ่อย (เดือนละ1ครั้ง)
3.ความรู้ความเข้าใจ	คะแนนความรู้ความเข้าใจ (10.42)	คะแนนความรู้ความเข้าใจ (10.14)
4.การมีส่วนร่วม	คะแนนการมีส่วนร่วม(5.53)	คะแนนการมีส่วนร่วม (4.25)
5.ความพึงพอใจ	คะแนนความพึงพอใจ (3.35)	คะแนนความพึงพอใจ (3.26)
<b>ผลการดำเนินงาน</b>		
1.ด้านรายได้		
- ROA	-ROA 2.55 %	-ROA 2.30 %
2.ด้านหนี้สิน		
-Debt Ratio	-Debt Ratio 0.071 เท่า	-Debt Ratio 0.55 เท่า
3.ด้านผลกำไร		
- อัตรากำไรการดำเนินงาน	10.77 %	9.29 %

ที่มา : จากการศึกษา

หมายเหตุ : ข้อมูลในตารางคือค่าเฉลี่ยของระดับคะแนนในด้านต่างๆ