

บทที่ 2

แนวคิด ทฤษฎี และงานวิจัยที่เกี่ยวข้อง

การค้นคว้าแบบอิสระเรื่อง “การฟื้นฟูวิถีชีวิตทางสังคมของชาวปกาเกอะญอ ตำบลบ้านหลวง อำเภอจอมทอง จังหวัดเชียงใหม่” โดยจะศึกษาถึงสภาพทั่วไปของเศรษฐกิจชุมชน ปัญหาและอุปสรรคของเศรษฐกิจชุมชนที่สามารถฟื้นฟูและแก้ไขปัญหา รวมถึงการอยู่รอดด้วยตัวองค์กรชุมชนเอง โดยมีแนวคิด ทฤษฎี และงานวิจัยที่เกี่ยวข้อง ดังนี้

- 2.1 แนวคิดเกี่ยวกับชุมชนที่เข้มแข็ง
- 2.2 แนวคิดการพัฒนาชนบทโดยการพัฒนาชุมชน
- 2.3 แนวคิดเศรษฐกิจพอเพียง (Economic Self-Sufficiency)
- 2.4 แนวคิดกับการมีส่วนร่วม
- 2.5 งานวิจัยที่เกี่ยวข้อง

2.1 แนวคิดเกี่ยวกับชุมชนที่เข้มแข็ง

1) แนวคิดเกี่ยวกับชุมชนเข้มแข็ง

มีนักวิชาการหลายท่านให้ความหมายของคำว่า ชุมชนเข้มแข็งแตกต่างกันออกไป ดังนี้ สุวิทย์ ยี่วรพันธ์ (2545) กล่าวถึงการพิจารณาคูณลักษณะของชุมชนเข้มแข็ง ว่าสามารถพิจารณาได้จากทางใดทางหนึ่งในสองทางนี้ คือ

คุณลักษณะแรก ชุมชนมีความเข้มแข็งเป็นพื้นเดิมอยู่แล้ว (ซึ่งมีจำนวนไม่มากนัก) จะมากหรือน้อยขึ้นอยู่กับศักยภาพของคนในชุมชน จึงอาจจะพร้อมรับบริการหรืองบประมาณที่มีองค์กรหรือผู้มอบให้นำไปเพิ่มพูนการพัฒนาให้เข้มแข็งยิ่งขึ้น

คุณลักษณะที่สอง ชุมชนบางแห่งยังมีความอ่อนแอ (ซึ่งค่อนข้างมากในประเทศที่กำลังพัฒนา หรือ ด้อยพัฒนา) ยังไม่มีศักยภาพเพียงพอที่จะช่วยตนเองในเกือบทุกด้านองค์กรต่างๆทั้งภาครัฐและเอกชน ที่จะให้ความช่วยเหลือก็มีเจตจำนงที่จะพัฒนาศักยภาพของชุมชนนั้นๆ ให้พัฒนาขึ้นจนแข็งแรง

ธีระพงษ์ แก้วหาญ (2543) ได้สรุปความเข้มแข็งของชุมชนที่เน้นให้เห็นถึงความสัมพันธ์ระหว่างบุคคลกับกลุ่มสมาชิกตัวองค์กร และการบริหารจัดการที่ก่อให้เกิดกิจกรรมผลประโยชน์ เกิดเครือข่ายอุดมการณ์ ดังนั้นสามารถแยกพิจารณาชุมชนเข้มแข็งได้ 3 ประการ คือ

(1) พิจารณาถึงความเข้มแข็งขององค์กรชุมชนหรือองค์กรชาวบ้าน ซึ่งมีบทบาทไม่มากนักในการเคลื่อนไหวภาคสาธารณะ เป็นเพียงความเคลื่อนไหวในระดับองค์กรกลุ่มของตน

(2) พิจารณาความเป็นชุมชน เป็นลักษณะการวางตัวที่หลากหลาย ทั้งที่เป็นทางการ และไม่เป็น ทางการ ในความร่วมมือที่เป็นประชาสังคม กล่าวคือ มีความร่วมมืออย่างกว้างขวาง หลากหลายเป็นพหุภาคี มีการดำเนินกิจกรรม และยับยั้งผลประโยชน์จากเฉพาะกลุ่มผู้จิตสาธารณะมากขึ้น

(3) พิจารณาความเป็นชุมชนสาธารณะ เป็นสังคมของส่วนรวม ที่ไม่ใช่การจัดการโดยภาครัฐหรือภาคทุนที่แสวงหาผลประโยชน์ ซึ่งองค์ประกอบที่ทำให้ชุมชนภาคสาธารณะมีความเข้มแข็ง และประกอบด้วยโครงการพื้นฐานสาธารณะ และช่องทางการสื่อสาร กระบวนการที่สำคัญของชุมชน ให้เกิดสำนักสาธารณะ (เกิดชุมชนแห่งการเรียนรู้) ภาวะการนำของผู้นำชุมชน กรอบแนวคิดหรือจินตนาการของคนในชุมชน ความสัมพันธ์ระหว่างคนกับสถาบันสำนักความเป็นชุมชน และการรู้จักแบ่งปัน

โดยสรุปแล้ว ความหมายของคำว่า ชุมชนเข้มแข็ง สามารถอธิบายในความหมายกว้างๆ ได้ดังนี้

ชุมชนเข้มแข็ง คือ การที่ประชาชนในชุมชนต่างๆ ของเมือง หรือชนบท รวมตัวกันเป็นองค์กรชุมชน โดยมีการเรียนรู้ การจัดการและการแก้ไขปัญหาาร่วมกันของชุมชนแล้ว ถึงได้เกิดการเปลี่ยนแปลง หรือ การพัฒนาทางด้านเศรษฐกิจ สังคม วัฒนธรรม สิ่งแวดล้อมภายในชุมชน ตลอดจนมีผลกระทบ สู่ภายนอกชุมชน ที่ดีขึ้นตามลำดับ โดยจะเรียกชุมชนนี้ว่า กลุ่มชมรม สหกรณ์ บริษัทองค์กรชาวบ้าน เครือข่าย หรืออื่นๆ ที่มีความหมายแสดงถึงการร่วมมือช่วยเหลือกัน เพื่อผลประโยชน์ร่วมกัน แล ด้วยความเอื้ออาทรต่อ ชุมชนอื่นๆ ในสังคมด้วย

2) องค์ประกอบของชุมชนที่เข้มแข็ง

คณะกรรมการเสริมสร้างความเข้มแข็งของชุมชนเพื่อแก้ไขปัญหาวิกฤติภายใต้คณะกรรมการนโยบายสังคมแห่งชาติ ได้กำหนดกรอบองค์ประกอบของชุมชนเข้มแข็งไว้ว่า จะต้องประกอบด้วย (สำนักงานพัฒนาเศรษฐกิจและสังคมแห่งชาติ, 2544: 20-21) ไว้ดังนี้

- (1) บุคคลหลากหลายที่รวมกันเป็นองค์กรชุมชน อย่างเป็นทางการหรือไม่ก็ตาม
- (2) มีเป้าหมายร่วมกัน และ ยึดโยงเกาะเกี่ยวกันด้วย ประโยชน์สาธารณะและของสมาชิก

(3) มีจิตสำนึกของการพึ่งตนเอง รักษาเอื้ออาทรต่อกัน และมีความรักท้องถิ่น รัก

ชุมชน

(4) มีการระดมใช้ทรัพยากร ในชุมชนอย่างเต็มที่และมีประสิทธิภาพ

(5) มีอิสระในการร่วมคิด ร่วมตัดสินใจ ร่วมทำและร่วมรับผิดชอบ

(6) มีการเรียนรู้เชื่อมโยงกัน เป็นเครือข่าย และติดต่อสื่อสาร กันหลายรูปแบบ

(7) มีการจัดทำกิจกรรม เป็นสาธารณะของชุมชน อย่างต่อเนื่อง

(8) มีการจัดบริหารกลุ่มที่หลากหลาย และเครือข่ายที่ดี

(9) มีการเสริมสร้างผู้นำการเปลี่ยนแปลง ที่หลากหลาย ของชุมชน สืบทอดกัน

ตลอดไป

3) ลักษณะของชุมชนที่เข้มแข็ง

ชุมชนที่เข้มแข็งมีลักษณะที่สำคัญดังนี้คือ

(1) สมาชิกของชุมชนมีความเชื่อมั่น ในศักยภาพของตนและ ชุมชน ที่จะแก้ไข ปัญหา และพัฒนาวิถีความเป็นอยู่ ของตนเอง

(2) สมาชิกของชุมชน พร้อมที่จะร่วมกันจัดการกับปัญหาของตน และชุมชน

(3) มีกระบวนการของชุมชนที่มีการเคลื่อนไหวอย่างต่อเนื่อง จนเป็น วิถี ของ ชุมชน ภายใต้การสนับสนุนของผู้นำองค์กรชุมชน ในลักษณะเปิดโอกาส ให้กับสมาชิกทั้งหมด เข้า มามีส่วนร่วม โปร่งใส และพร้อมที่จะให้ตรวจสอบ

(4) สมาชิกทุกคนมีส่วนร่วมในการประเมินสถานการณ์ของชุมชนกำหนด วิสัยทัศน์ร่วม ร่วมคิด ตัดสินใจ ดำเนินงาน ติดตามและประเมินผลการแก้ปัญหา และการพัฒนา ของชุมชน ผ่านกระบวนการชุมชน

(5) สมาชิกชุมชนเกิดการเรียนรู้ ผ่านการเข้าร่วมในกระบวนการของชุมชน

(6) มีแผนของชุมชนที่ประกอบด้วยการพัฒนาทุกๆด้านของชุมชนที่มุ่งการ พึ่งตนเอง เอื้อประโยชน์ต่อสมาชิกชุมชนทุกคน และ มุ่งหวังการพัฒนาชุมชนที่ยั่งยืน

(7) การพึ่งความช่วยเหลือจากภายนอก เป็นการพึ่งเพื่อให้ชุมชน สามารถพึ่งตนเอง ได้ในที่สุด ไม่ใช่การพึ่งพาตลอดไป

(8) มีเครือข่ายความร่วมมือ กับภาคีการพัฒนา อาจเป็นหมู่บ้านชุมชนอื่นๆใน ลักษณะของการมีความสัมพันธ์ เท่าเทียมกัน

4) แนวทางการปฏิบัติที่นำไปสู่ชุมชนที่เข้มแข็ง

(1) การสร้างความเข้าใจกับเจ้าหน้าที่พัฒนาชุมชนถึงวัตถุประสงค์ กลุ่มเป้าหมาย เจาะใจ เป้าหมาย ผลผลิต ผลลัพธ์ของโครงการ

(2) ส่งเสริมกระบวนการเรียนรู้แก่กลุ่มเศรษฐกิจชุมชนที่เป็นเป้าหมาย ให้มีศักยภาพสามารถพัฒนาและยกระดับกลุ่มของตนเองให้ได้ตามเกณฑ์ที่กำหนดภายใต้ปรัชญาเศรษฐกิจพอเพียง ในประเด็นต่อไปนี้

(2.1) ปรัชญาเศรษฐกิจพอเพียง

(2.2) การประยุกต์ใช้ปรัชญาเศรษฐกิจพอเพียงกับการบริหารจัดการกลุ่ม เช่น แนวทางการดำเนินงานของบริษัท ธรรมชาติ ระบบสหกรณ์ เป็นต้น

(2.3) รูปแบบในการบริหารจัดการกลุ่ม เพื่อให้บรรลุเกณฑ์ประเมินกลุ่มเศรษฐกิจชุมชนเข้มแข็ง โดยยึดแนวทางการบริหารจัดการกลุ่มตามปรัชญาเศรษฐกิจพอเพียง

(2.4) กลุ่มจัดทำแผนการปรับปรุง พัฒนาตามแนวทางในข้อ (2.3)

(3) จังหวัด/อำเภอ ติดตามสนับสนุนการดำเนินงานตามแผนของกลุ่มอย่างต่อเนื่อง

(4) ศพช. เขตติดตามสนับสนุนการปฏิบัติงาน ของจังหวัด และ ประเมินผลการดำเนินงานตามโครงการ (อย่างน้อย 1 ครั้ง ทั้งนี้สามารถปรับวิธีการได้ตามความเหมาะสม)

5) เกณฑ์ชี้วัดความเป็นชุมชนที่เข้มแข็ง

กลุ่มเศรษฐกิจชุมชนต้องผ่านเกณฑ์การประเมิน 3 ใน 4 ข้อ ดังนี้

(1) กลุ่มมีความสามารถเข้าถึงแหล่งทุน หมายถึง กลุ่มมีโอกาสที่จะได้รับบริการจากแหล่งทุนต่างๆ เพื่อนำมาบริหารจัดการกลุ่ม ซึ่งอาจเป็นทั้งทุนภายนอกชุมชน หรือทุนภายในชุมชน

(2) สมาชิกของกลุ่มมีรายได้เพิ่ม หรือมีทุนสะสมเพิ่มขึ้น

(3) กลุ่มมีระดับการพัฒนาที่ได้มาตรฐานหรือผลิตภัณฑ์ของกลุ่มได้รับการรับรองมาตรฐาน เช่น กลุ่มออมทรัพย์เพื่อการผลิต ได้รับการยกระดับการพัฒนาให้อยู่ในระดับดีตามเกณฑ์ชี้วัดที่กรมฯ กำหนด หรือ ผลผลิตของกลุ่มอาชีพได้รับการรับรองมาตรฐานผลิตภัณฑ์ต่าง ๆ เช่น อย. มอก. มผช. เป็นต้น

(4) กลุ่มมีช่องทางตลาด หรือมีความสามารถจัดกิจกรรมด้านการให้บริการเพิ่มขึ้น

การที่จะพัฒนากลุ่มเศรษฐกิจชุมชนให้มีความเข้มแข็งนั้น ควรใช้หลักกระบวนการบริหารกลุ่ม ซึ่งประกอบด้วย การวางแผน การจัดองค์การ การสั่งการหรือการชี้นำ และการควบคุม ซึ่งจะมีความสัมพันธ์โดยตรง กับทรัพยากรขององค์กร ประกอบด้วย คน เงิน วัสดุ ดิน หรือ

เครื่องจักร ข้อมูลสารสนเทศ กระบวนการหรือวิธีการการบริหาร ในการนำไปใช้ให้เกิดประโยชน์ และ ด้วยจุดมุ่งหมายสำคัญในการบรรลุความสำเร็จตามเป้าหมายขององค์กรอย่างมีประสิทธิภาพ และเกิดประสิทธิผลครบถ้วน

2.2 แนวคิดการพัฒนาชุมชน (สนธยา, 2545)

การพัฒนาชุมชนมาจากหลักการเกี่ยวกับธรรมชาติของมนุษย์ที่มีความแตกต่างกันทั้ง รูปร่าง มั่นสมอง และจิตใจ มนุษย์จึงไม่มีความเท่าเทียมกัน แต่โดยข้อเท็จจริง มนุษย์ทุกคนจะมี สิทธิและความเสมอภาคในการมีโอกาสที่จะกระทำการสิ่งต่างๆ สิทธิและ โอกาสที่จะก้าวหน้า แสดง ความรู้ ความสามารถ การประกอบกิจกรรมต่างๆ ให้พัฒนาขึ้นเป็นต้น แต่โอกาสเหล่านี้ขึ้นอยู่กับ ภาวะธรรมชาติและภาวะกายภาพของแต่ละบุคคล ดังนั้น มนุษย์จึงย่อมไม่มีสิทธิและเสมอภาคใน ความสำเร็จของชีวิต โดยเท่าเทียมกัน ดังนั้นหลักการพัฒนาชุมชนจึงเกิดจากการผสมผสานระหว่าง หลักการดังกล่าวเข้ากับการพัฒนาศักยภาพและ โอกาสในการประสบความสำเร็จ ซึ่งมีแนวความคิด สำคัญ คือ

1. คนเป็นทรัพยากรที่สำคัญมากที่สุดของชุมชน ประสิทธิภาพของการพัฒนาชุมชนขึ้นอยู่กับ ในพลังความสามารถของคน การดำรงอยู่หรือการล่มสลายของชุมชน การพัฒนาหรือเสื่อมถอยของ ชุมชน ขึ้นอยู่กับคนในชุมชนเป็นสำคัญ การพัฒนาชุมชนจึงต้องให้คนเป็นศูนย์กลางของการพัฒนา คือ พัฒนาคนให้มีขีดความสามารถในการพัฒนาตนเองและชุมชนจนมีมาตรฐานในการดำรงชีวิต หรือมีคุณภาพชีวิตที่ดี มีความพร้อมที่จะพัฒนาชุมชนของตนเองในระดับหนึ่ง
2. การมีส่วนร่วมของประชาชน การพัฒนาชุมชนเป็นการเปิดโอกาสให้ประชาชนใน ชุมชนได้เข้าร่วมคิด ร่วมปฏิบัติและร่วมรับผิดชอบในทุกๆ ขั้นตอน ทั้งร่วมคิด ร่วมวางแผน ร่วม ปฏิบัติงาน ร่วมประเมินผล และร่วมรับผลประโยชน์ที่เกิดขึ้น ซึ่งอาจจะกล่าวได้ว่า การพัฒนา ชุมชนเป็นของประชาชน โดยประชาชน เพื่อประชาชน
3. การช่วยเหลือตัวเองของชุมชน เป็นการเสริมสร้างขีดความสามารถของประชาชน และชุมชนให้สามารถที่จะพัฒนาชุมชนได้ด้วยตัวเอง การขอความช่วยเหลือจากชุมชนภายนอกต้อง เป็นสิ่งที่เกินขีดความสามารถของชุมชนเท่านั้น เพื่อให้ชุมชนมีความเข้มแข็งและพึ่งตนเองได้ ทั้ง ด้านเศรษฐกิจ วัฒนธรรม และสุขภาพ
4. การใช้ทรัพยากรในชุมชน การพัฒนาชุมชนได้ผลประโยชน์ย่อมเกิดขึ้นแก่ชุมชน นั้น ดังนั้น นอกจากการพัฒนาด้วยการช่วยตนเองของคนในชุมชนแล้ว ต้องใช้ทรัพยากรต่างๆ เช่น คน เงิน วัสดุอุปกรณ์ และทรัพยากรอื่นๆ ที่เกี่ยวข้องกับการพัฒนาที่มีอยู่ในชุมชน ไม่หวังพึ่งพาจาก

ภายนอกชุมชน เพราะชุมชนอื่นๆ ก็มีความจำเป็นที่จะต้องใช้ทรัพยากรเพื่อพัฒนาชุมชนของตนเอง เช่นเดียวกัน

5. การริเริ่มของประชาชนในชุมชน ปรัชญาของการพัฒนาชุมชนเชื่อในสิทธิเสรีภาพของคน การพัฒนาชุมชนต้องเกิดจากความต้องการที่แท้จริงของประชาชนในชุมชน โดยประชาชนเป็นผู้ริเริ่มในการจัดทำโครงการ ไม่ใช่ถูกกำหนดโดยบุคคลหรือหน่วยงานนอกชุมชน การดำเนินงานพัฒนาในขั้นตอนต่างๆ ต้องให้ประชาชนในชุมชนเป็นผู้รับผิดชอบ หน่วยงานอื่นๆ ควรเป็นผู้สนับสนุนเท่านั้น

6. การร่วมมือกันระหว่างรัฐกับประชาชน การพัฒนาชุมชนมุ่งเน้นดำเนินการ โดยคนและทรัพยากรในชุมชนเป็นสำคัญ เพราะรัฐบาลมีขีดความสามารถจำกัด ดังนั้นการพัฒนาชุมชนจะประสบความสำเร็จได้ ต้องเกิดจากการร่วมมือระหว่างรัฐบาลและประชาชน ไม่ปล่อยให้ฝ่ายใดฝ่ายหนึ่งรับผิดชอบฝ่ายเดียว เพราะทั้งรัฐบาลและประชาชนในชุมชนต่างมีขีดความสามารถที่จำกัด ไม่สามารถดำเนินงานพัฒนาชุมชนให้มีประสิทธิภาพได้ แต่ต้องตั้งอยู่บนแนวความคิดของการพัฒนาชุมชนคือ การช่วยเหลือตนเอง การใช้ทรัพยากรในชุมชน การมีส่วนร่วมของประชาชนและการสนับสนุนส่งเสริมของรัฐบาลหรือภาคเอกชนอย่างเหมาะสม

7. ความสมดุลในการพัฒนา การพัฒนาชุมชนมีกิจกรรมที่ต้องดำเนินการหลายด้าน ดังนั้นต้องดำเนินการไปพร้อมกันทุกด้าน ไม่มุ่งในเรื่องใดเรื่องหนึ่งโดยเฉพาะ เพราะทุกกิจกรรมมีความเกี่ยวข้องกันอย่างใกล้ชิด จึงต้องคำนึงถึงความสมดุลในการพัฒนาด้วย เช่น ความสมดุลระหว่างการพัฒนากับสิ่งแวดล้อม ความสมดุลระหว่างเศรษฐกิจของชุมชนกับสังคมของชุมชน

2.2.1 ปัจจัยแวดล้อมที่มีอิทธิพลต่อการพัฒนาชุมชน (นิรันดร์, 2550)

การพัฒนาที่จะประสบความสำเร็จได้ จำต้องอาศัยสภาพแวดล้อมที่เอื้อต่อการพัฒนาอันได้แก่

(1) **ลักษณะทางกายภาพ** ได้แก่ สภาพแวดล้อมด้านวัตถุ อันได้แก่ สิ่งก่อสร้างพื้นฐาน ถนน สะพานคลองส่งน้ำ และสภาพแวดล้อมทางธรรมชาติ เช่น ลักษณะทางภูมิประเทศ อันได้แก่ สภาพดิน แหล่งต้นน้ำลำธาร อุณหภูมิ สิ่งเหล่านี้จะต้องส่งเสริมและเอื้อให้การพัฒนาประสบความสำเร็จ เช่น พื้นที่อุดม มีภูมิอากาศเหมาะสมกับการปลูกพืช มีระบบการชลประทาน และแหล่งน้ำหล่อเลี้ยงให้พืชเจริญเติบโต มีถนนลำเลียงขนส่งผลผลิตและสินค้าออกสู่ตลาด-ซื้อ

(2) **ลักษณะทางเศรษฐกิจ** หมายถึงสภาวะการถือครองที่ดิน ระบบการขายผลผลิต ระบบราคา, ภาวะหนี้สิน ระบบการกู้ยืมและแหล่งสินเชื่อ ความยากจนของประชาชนใน

ชุมชน จนกระทั่งถึงระดับชาติ ทั้งในการพัฒนาการบริหารประเทศให้ดำเนินต่อไปในทางสายกลาง ความพอเพียง หมายถึง ความประมาณ ความมีเหตุผล รวมถึงความจำเป็นที่รัฐมีระบบภูมิคุ้มกัน ในตัวที่มีพอควรต่อการมีผลกระทบใดๆ อันเกิดจากการเปลี่ยนแปลง และผลภายนอก ทั้งนี้จะต้องอาศัยความรู้ ความรอบคอบ และความระมัดระวัง เป็นอย่างยิ่งนำวิชาการต่างๆ มาใช้ในการวางแผน และดำเนินการทุกขั้นตอน ขณะเดียวกันจะต้องเสริมสร้างพื้นฐานจิตใจของคนในชาติ โดยเฉพาะเจ้าหน้าที่ของรัฐ นักทฤษฎี และนักธุรกิจในทุกระดับให้มีจิตสำนึกในคุณธรรม ความซื่อสัตย์ สุจริต และให้ความรอบรู้ที่เหมาะสมตลอดจนดำเนินชีวิตในความอดทน มีความพากเพียร มีสติ และมีความรอบคอบ เพื่อให้สมดุลและพร้อมต่อการรองรับการเปลี่ยนแปลงอย่างรวดเร็ว และกว้างขวาง ทั้งด้านวัตถุ สังคม สิ่งแวดล้อม และวัฒนธรรมจากโลกภายนอกได้เป็นอย่างดี “บางคนพูดบอกว่า เศรษฐกิจพอเพียงนี้ไม่ถูกทำไม่ได้ไม่ได้ ยืนยันแล้วว่าส่วนใหญ่บอกว่าดี แต่พวกส่วนใหญ่ที่บอกว่าดีนี้เข้าใจแค่ไหนก็ไม่ทราบแต่ยังงี้ก็ตามเศรษฐกิจ หรือความประพฤติกี่ทำอะไรเพื่อให้เกิดผล โดยมีเหตุผล คือ เกิดผลมักมาจากเหตุ ถ้าทำเหตุที่ดีถ้าคิดดีให้ผลที่ออกมาคือ สิ่งที่ดีตามเหตุการณ์ กระทำก็จะเป็นการกระทำที่ดี และผลของการกระทำนั้นก็จะเป็นการกระทำที่ดี ดีแปลว่ามีประโยชน์ ดีแปลว่าทำให้มีความสุข”

1) หลักการของปรัชญาเศรษฐกิจพอเพียง (สศช)

ปรัชญาของเศรษฐกิจพอเพียงเป็นปรัชญาที่ถือว่าเป็น นวัตกรรมที่มีคุณค่ายิ่ง และยังมีคุณลักษณะที่ก้าวหน้าและเหมาะสมสำหรับสังคมหลักการสำคัญ 5 ประการ ของปรัชญาเศรษฐกิจพอเพียง คือ

(1) ความพอประมาณ คือ ความพอดี ๆ ไม่น้อยเกินไป ไม่มากเกินไป ไม่รีบร้อนเกินไป ไม่ช้าเกินไป และไม่โดดเด่นเกินไป

(2) ความมีเหตุผล คือ ทุกอย่างต้องมีที่มาที่ไปอธิบายได้ การส่งเสริมกันไปในทางที่ดี สอดคล้องกับหลักพุทธธรรม คือ ความเป็นเหตุเป็นผลเพราะสิ่งนี้ ทำให้เกิดทุกสิ่ง ทุกสิ่งที่เกิดขึ้นตามเหตุผลปัจจัย

(3) ความมีภูมิคุ้มกันที่ดี จะต้องปกป้องคุ้มครองไม่ให้เกิดความเสี่ยงที่ไม่ควรจะเป็น เช่น เกิดความเสี่ยงเพราะมีความโลภมากเกินไป

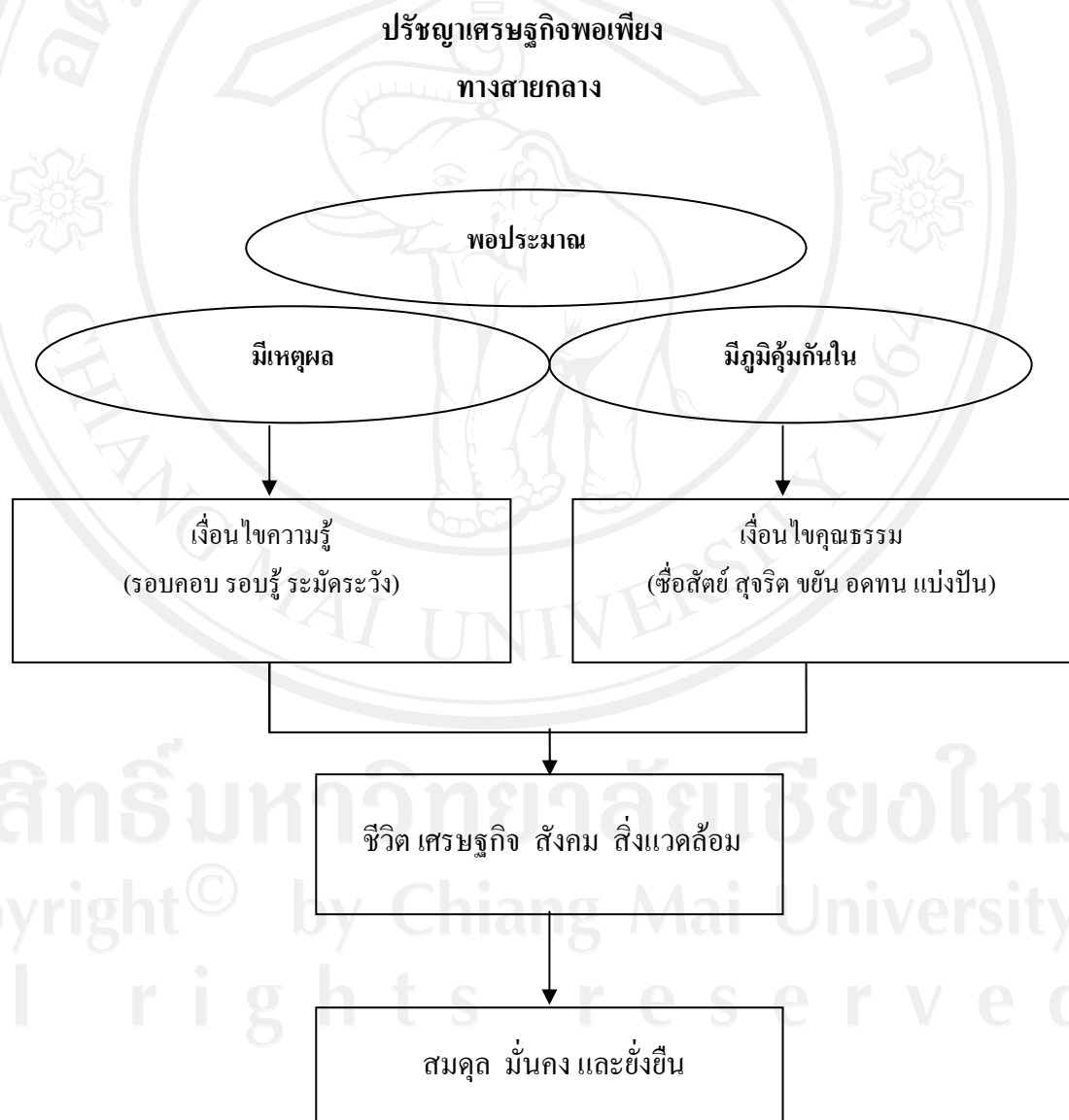
(4) ความรอบรู้ ต้องมีความรอบคอบ มีการใช้ความรู้ใช้วิทยาการ ด้วยความระมัดระวัง มีการจัดองค์ความรู้ที่ดี ดำเนินการอย่างรอบคอบ ครบถ้วนรอบด้าน ครบทุกมิติ

(5) คุณธรรมความดี เป็นพื้นฐานของความมั่นคง ซึ่งประกอบด้วยความซื่อสัตย์ สุจริต มานะ และพากเพียร ใช้สติปัญญาในการดำเนินชีวิต

2) กรอบความคิดเศรษฐกิจพอเพียง

เศรษฐกิจพอเพียง “เศรษฐกิจพอเพียง เป็นเสมือนรากฐานของชีวิต รากฐานความมั่นคงของแผ่นดินเปรียบเสมือนเสาเข็มที่ต่อกรรองรับป้ายเรือนตัวอาคารไว้ นั่นเอง สิ่งก่อสร้าง ที่จะมั่นคงได้ก็อยู่ที่เสาเข็มนั่นเองแต่คนส่วนมากมองไม่เห็นเสาเข็มและถือเสาเข็มเสียดด้วยซ้ำ” (พระราชดำรัสพระบาทสมเด็จพระเจ้าอยู่หัว)

รูปที่ 2.1 กรอบแนวคิดปรัชญาเศรษฐกิจพอเพียงทางสายกลาง



3) หลักปฏิบัติตามแนวเศรษฐกิจพอเพียง

- (1) การพึ่งตนเองเป็นหลัก
- (2) การพิจารณาถึงความพอดี พอเหมาะ พอควร สมเหตุสมผล
- (3) การสร้างความสามัคคีให้เกิดขึ้นบนพื้นฐานของความสมดุล
- (4) ความครอบคลุมทั้งทางด้านจิตใจ สังคม เทคโนโลยีทรัพยากรธรรมชาติ

และ สิ่งแวดล้อม เศรษฐกิจพอเพียง

4) การนำปรัชญาเศรษฐกิจพอเพียงมาประยุกต์ใช้

- (1) การพัฒนาต้องเกิดจากภายในจึงจะมั่นคง
- (2) การพัฒนาต้องเป็นลำดับขั้นตอน ไม่ใช่ก้าวกระโดด
- (3) เน้นเรื่องความสามารถพึ่งตนเองเป็นมาตรฐานขั้นตอน
- (4) ศึกษาทดลองจนหาวิธีที่เหมาะสม
- (5) การพัฒนาที่ยั่งยืนต้องอนุรักษ์และพัฒนาทรัพยากรธรรมชาติ

ปรัชญาชี้ถึงแนวการดำรงอยู่และปฏิบัติในทุกระดับ ตั้งแต่ระดับครอบครัวชุมชน และรัฐ ทั้งในการพัฒนาและบริหารให้ดำเนินไปในทางสายกลาง โดยเฉพาะการพัฒนาเศรษฐกิจให้ก้าวทันต่อโลก ความพอเพียง หมายถึง ความพอประมาณความมีเหตุผล รวมถึงภูมิคุ้มกันต่อผลกระทบอันเกิดจากการเปลี่ยนแปลงทั้งภายนอกและภายใน เสริมสร้างจิตใจของคนในชาติ โดยเฉพาะเจ้าหน้าที่รัฐ นักทฤษฎี นักธุรกิจ ให้สำนึกในคุณธรรม ความซื่อสัตย์สุจริต มีความรู้ที่เหมาะสม ดำเนินชีวิตด้วยความอดทน ความเพียร มีสติ ปัญญา และความรอบคอบ พอเพียง หมายถึง พอมีพอกิน เป็นรากฐานอันมั่นคงและยั่งยืนของชีวิตพอใจในสิ่งที่มี พอใจในความต้องการพอเพียง หมายความว่าผลิตพอที่จะใช้ โดยไม่ต้องไปขอผู้อื่น อยู่ได้ด้วยตนเองยืนบนขาของตนเอง พอเพียง อาจจะมีมากอาจมีของหรูหรา แต่ต้องไม่เบียดเบียนผู้อื่น ต้องให้พอประมาณ ทั้งการพูดจาและปฏิบัติงาน

เศรษฐกิจพอเพียง มิได้จำกัดเฉพาะเกษตรกรชาวไร่นา แต่เป็นเศรษฐกิจของทุกคนทุกอาชีพ เจ้าของธุรกิจจะขยายกิจการ เพราะความเติบโตจากเนื้องาน ค่อยเป็นค่อยไป คุ้มตามความเหมาะสม ไม่ใช่ทุ่มมาลงทุนเกินตัวไม่เหลือที่ให้อื่นเศรษฐกิจพอเพียง ไม่ได้แปลว่าไม่เกี่ยวข้องกับใคร ไม่ค้าขาย ไม่ส่งออก ไม่ผลิตเพื่อคนอื่น ไม่ทำเศรษฐกิจมหภาค แต่หมายถึงเศรษฐกิจที่สามารถอุ้มชูตนเอง (relative self-sufficiency) คือ อยู่ได้โดยไม่เดือดร้อน พื้นฐานดี มีพอกินพอใช้มิใช่มุ่งหวังแต่สร้างความสำเร็จ เพราะผู้ที่พึ่งตนเองย่อมสร้างความเจริญก้าวหน้าขึ้นไปโดยไม่ต้องขอความช่วยเหลือยืนบนขาตัวเองโดยไม่หกล้ม ทำให้เกิดความสมดุล คือ ความปกติและยั่งยืนประกอบด้วย 3 ขั้นตอน

ขั้นที่ 1 เน้นการสร้างความมั่นคงด้านอาหาร เพิ่มรายได้ด้วยการลดรายจ่าย ผลิตเพื่อใช้ในครัวเรือน ไม่คิดหนี้ มีเงินออม

ขั้นที่ 2 เน้นการรวมกลุ่มเพื่อการผลิต การตลาด สวัสดิการ การศึกษา สังคม และศาสนา รวมตัวเป็นองค์กรชุมชน

ขั้นที่ 3 ร่วมมือกับองค์กรภายนอกในการทำธุรกิจและพัฒนาคุณภาพ ชีวิตทั้งภาคเกษตร อุตสาหกรรม และบริการ การพัฒนาโดย “คน” เป็นเป้าหมาย เน้น “การพัฒนาแบบองค์รวม” หรือ “การพัฒนาอย่างบูรณาการ” ใช้ “พลังทางสังคม”

1) ฐานคติการพัฒนาเพื่อความพอเพียง

- (1) ยึดแนวพระราชดำริการพัฒนาเศรษฐกิจพอเพียง
- (2) สร้างพลังทางสังคมจากทุก ฝ่ายในลักษณะพหุภาคี เพื่อใช้ขับเคลื่อนกระบวนการพัฒนาชุมชน
- (3) ยึด “พื้นที่” เป็นหลัก และ ใช้องค์กรชุมชน เป็นศูนย์กลางการพัฒนา
- (4) ใช้กิจกรรมของชุมชน เป็นเครื่องมือสร้างการเรียนรู้ และการจัดการ พัฒนาอาชีพที่หลากหลายเป็นทางเลือก
- (5) ส่งเสริมการรวมกลุ่ม และการสร้างเครือข่าย ส่งเสริมคุณธรรมจริยธรรม การเรียนรู้ที่มีคุณภาพ
- (6) วิจัยและพัฒนา ธุรกิจชุมชนครบวงจร โดยเน้นการมีส่วนร่วม และฐานทรัพยากรของท้องถิ่น
- (7) พัฒนาเศรษฐกิจชุมชนที่มีศักยภาพสูง ให้เป็นศูนย์การเรียนรู้ธุรกิจชุมชน เศรษฐกิจแห่งการพึ่งพาตนเองเป็นความเข้มแข็งของฐานล่าง สังคมไทยเป็นสังคมที่หนักข้างบนแต่ฐานล่างอ่อนแอ คนไทยอยู่ในระบบอุปถัมภ์จกเงินเคซิน สอนให้พึ่งพิงผู้อื่นทำให้อ่อนแอ ถือว่าไม่มีภูมิคุ้มกัน เมื่อฐานอ่อนแอทั้งหมดก็ทรุด

2) วิธีคิดใหม่

- (1) จากการพึ่งพิงผู้อื่น เป็นพึ่งตนเอง สร้างความเข้มแข็งให้ตนเอง สร้างภูมิคุ้มกันให้ตัวเอง
- (2) จากการคิดทำให้ฐานล่างอ่อนแอ เป็นสร้างความเข้มแข็งให้ ฐานล่างเพื่อให้ข้างบนเติบโตด้วยความมั่นคงยั่งยืน
- (3) พัฒนาหรือแข่งขันจากจุดแข็ง เช่น วัฒนธรรมไทย ไม่ใช่จากจุดอ่อนของตัวเอง เพราะเป็นจุดแข็งของผู้อื่น

(4) จากการศึกษาแบบแยกส่วน เป็นการคิดแบบเชื่อมโยงบูรณาการเป็นองค์รวม ไม่ใช่คำนึงถึงเงินอย่างเดียว แต่เป็นเศรษฐกิจที่เชื่อมโยงกับจิตใจ สังคม วัฒนธรรม สิ่งแวดล้อม และการเมือง

2.4 แนวคิดกับการมีส่วนร่วม

ความหมายของการมีส่วนร่วมอย่างกว้างๆ เช่น การมีส่วนร่วมช่วยเหลือโดยสมัครใจ การให้ประชาชนเข้าร่วมกับกระบวนการตัดสินใจและกระบวนการดำเนินการของโครงการ ตลอดจนร่วมรับผลประโยชน์จากโครงการเหล่านี้ ล้วนเป็นข้อความที่ดูจะมีความคล่องตัว ดูเป็นการปฏิบัติงานที่จริงจัง ซึ่งบ่งบอกว่าโครงการหรือแผนงานนั้น การมีส่วนร่วมจะมีการกำหนดวัตถุประสงค์ และขั้นตอนการดำเนินงานอย่างไร สำหรับความหมายของการมีส่วนร่วมที่ระบุค่อนข้างเฉพาะเจาะจง เช่น การที่จะให้ประชาชนมีทั้งสิทธิ และหน้าที่ที่จะเข้าร่วมแก้ปัญหาของเขา ให้เขาเป็นผู้มีความริเริ่ม และมุ่งใช้ความพยายามและความเป็นตัวของตัวเองเข้าดำเนินการ และความคุ้มครองพยาบาล และระเบียบในสถาบันต่างๆ เพื่อแก้ปัญหาเหล่านี้ ก็เป็นการแสดงถึงความหมายที่บอกถึงสภาพการมีส่วนร่วมที่เน้นให้กลุ่มร่วมดำเนินการ และมีจุดสำคัญที่จะให้การมีส่วนร่วมนั้นเป็นการปฏิบัติอย่างแท้จริง มิใช่เป็นไปอย่างเฉยเมย หรือมีส่วนร่วมพอเป็นพิธีเท่านั้น

ที. อาร์. แบทเทน ให้แนวคิดเกี่ยวกับการมีส่วนร่วมว่า ต้องการให้ประชาชนได้มีส่วนร่วมในกิจการต่างๆ โดยถือเสมือนว่าเป็นแบบฝึกหัดในการพัฒนาคน ให้ต้องใช้ความคิดตัดสินใจ วางแผน และดำเนินการเองอยู่เสมอ ซึ่งจะเป็นหนทางทำให้สมองของคนเกิดการพัฒนา รวมทั้งต้องยึดหลักต่อไปนี้เพื่อให้เกิดประสิทธิภาพมากยิ่งขึ้น (ถนอม สุขสง่าเจริญ 2526, 25) ได้แก่

- 1) หลักการช่วยตนเอง
- 2) หลักการให้ประชาชนมีส่วนร่วม
- 3) หลักประชาธิปไตยในการดำเนินงาน

ซีส์ซีมูว์ ได้เสนอแนวความคิดเกี่ยวกับการมีส่วนร่วมว่า หมายถึง การนำประชาชนมาเป็นผู้พัฒนา หรือเป็นผู้เปลี่ยนแปลงแทนการเป็นผู้ถูกเปลี่ยนแปลง จะทำให้พวกเขาได้รับรู้ขั้นตอนต่างๆ ทุกขั้นตอนในการพัฒนาและเปลี่ยนแปลงนับตั้งแต่การตั้งเป้าหมายและวัตถุประสงค์ในการปฏิบัติ การวางแผนขั้นตอนในการปฏิบัติ ซึ่งจะนำไปสู่ความสำเร็จในการพัฒนา

สัจญญา สัจญญาวิวัฒน์ ได้ให้แนวความคิดเกี่ยวกับการมีส่วนร่วมว่า ในกิจกรรมทุกอย่างควรให้ประชาชนมีส่วนร่วมให้มากที่สุดเท่าที่จะมากได้ เพื่อให้เขาได้เป็นผู้ตัดสินใจทำงาน

ได้ตามที่เขาได้ตัดสินใจไปแล้วด้วยตนเอง ซึ่งจะทำให้เขาได้ปฏิบัติตามความสนใจและความต้องการของเขา ซึ่งจะทำให้เขาได้มีโอกาสในการพัฒนาตนเอง

นิรันดร์ จงวุฒิเวศย์ ได้แสดงทรรศนะว่า การมีส่วนร่วมนั้นจะต้องมีเงื่อนไขที่สำคัญอย่างน้อย 3 ประการ คือ

- 1) ประชาชนจะต้องมีอิสรภาพ ที่จะมีส่วนร่วม
- 2) ประชาชนมีความสามารถที่จะมีส่วนร่วม
- 3) ประชาชนต้องเต็มใจต่อการมีส่วนร่วม

สายหยุด จำปาทอง ให้แนวความคิดเกี่ยวกับการมีส่วนร่วมว่า เป็นการเปลี่ยนแปลงรูปบริหารที่ใช้อำนาจมาเป็นการบริหารแบบประชาธิปไตยด้วยวิธีการตัดสินใจร่วมกัน โดยการให้สมาชิกมีส่วนร่วมในการใช้อำนาจมากที่สุด ด้วยความรับผิดชอบอันสูงสุดนั้นไม่ควรถึงผลเพื่อส่วนร่วมเพียงอย่างเดียว แต่ควรมุ่งถึงความสุขทางกายและใจในส่วนบุคคลด้วย

โกเฮน แอนด์ อพฮอฟฟ์ ได้สร้างกรอบพื้นฐานการมีส่วนร่วมซึ่งประกอบด้วย ประเด็นต่าง ๆ ดังนี้

- 1) การมีส่วนร่วมในการตัดสินใจ (decision-making) ซึ่งเป็นการตัดสินใจในการดำเนินกิจกรรมตั้งแต่ระยะเริ่มต้น
- 2) การมีส่วนร่วมในการดำเนินกิจกรรม (implementation) เป็นการเข้าร่วม โดยการสนับสนุนทางด้านทรัพยากร การเข้าร่วมในการบริหาร และการเข้าร่วมในการร่วมแรงร่วมใจ
- 3) การมีส่วนร่วมในการรับผลประโยชน์ (benefits) โดยอาจจะเป็นผลประโยชน์ทางวัตถุ ทางสังคม หรือโดยส่วนตัว
- 4) การมีส่วนร่วม ในการประเมินผล (evaluation) ซึ่งเป็นการควบคุมและตรวจสอบการดำเนินกิจกรรม รวมทั้งเป็นการแสดงถึงการปรับตัวในการมีส่วนร่วมต่อไป

ยูว์ฉน์ วุฒิเมธี (2526: 20) กล่าวว่า การมีส่วนร่วม หมายถึง การเปิดโอกาสให้ประชาชนได้มีส่วนร่วมในการคิดริเริ่ม การพิจารณาตัดสินใจ การร่วมปฏิบัติและร่วมรับผิดชอบในเรื่องต่าง ๆ อันมีผลกระทบต่อตัวประชาชน

ทวีทอง หงส์วิวัฒน์ (2527:2) ให้คำจำกัดความของการมีส่วนร่วม ของประชาชนว่า หมายถึง การที่ประชาชนหรือชุมชนพัฒนาขีดความสามารถของตนเองในการจัดการและควบคุมการใช้และกระจายทรัพยากร และปัจจัยการผลิตที่มีอยู่ในสังคม เพื่อประโยชน์ต่อการดำรงชีพทางเศรษฐกิจและสังคม ตามความจำเป็นอย่างสมศักดิ์ศรีในฐานะสมาชิกสังคม

ไพรัตน์ เตชะรินทร์ (2527:6) กล่าวว่า การมีส่วนร่วมของประชาชน หมายถึง กระบวนการที่รัฐบาลทำการส่งเสริม ชักนำ สนับสนุน การสร้างโอกาสให้ประชาชนในชุมชนทั้ง

รูปแบบส่วนบุคคล กลุ่มชนสมาคม มูลนิธิ และองค์การอาสาสมัครรูปแบบต่างๆ ให้เข้ามามีส่วนร่วมในการดำเนินงานเรื่องใดเรื่องหนึ่งหรือหลายเรื่องรวมกัน

ปรัชญา เวสารัชช์ (2528 : 5) ให้ความหมายของการมีส่วนร่วมของประชาชนว่าหมายถึง การที่ประชาชนเข้ามาเกี่ยวข้อง โดยการให้ความพยายามหรือใช้ทรัพยากรบางอย่างส่วนตนในกิจกรรมซึ่งมุ่งสู่การพัฒนาของชุมชน

หลักแนวคิดการมีส่วนร่วม ถึงแม้จะมีนักวิชาการให้ความหมายในหลายๆรูปแบบ แต่พอสรุปเป็นแนวทางในการเข้ามามีส่วนร่วม ได้ดังต่อไปนี้

- 1) ลักษณะการมีส่วนร่วม
 - (1) ประชาชนเข้าร่วมในกิจกรรมที่เป็นผู้ร่วมคิดร่วมก่อตั้งโดยตรง
 - (2) ประชาชนเข้าร่วมกิจกรรมโดยอ้อม ในฐานะผู้ให้การสนับสนุน และให้ความร่วมมือ
- 2) ขั้นตอนการมีส่วนร่วม
 - (1) ขั้นตอนในการร่วมคิด
 - (2) ขั้นตอนในการร่วมดำเนินการ
 - (3) ขั้นตอนในการร่วมรับผลประโยชน์
 - (4) ขั้นตอนในการร่วมติดตามประเมินผล
- 3) ปัจจัยที่มีผลต่อการมีส่วนร่วม
 - (1) ปัจจัยทางด้านเศรษฐกิจ
 - (2) ปัจจัยทางการเมือง
 - (3) ปัจจัยทางด้านสังคม
 - (4) ปัจจัยทางด้านวัฒนธรรม

จากลักษณะ ขั้นตอน และปัจจัยที่มีผลต่อการมีส่วนร่วมในกิจกรรมการพัฒนาที่ได้กล่าวมาข้างต้น ผู้ศึกษาได้นำมาเป็นกรอบในการศึกษาในครั้งนี้ โดยมุ่งศึกษาถึงการเข้าร่วมกิจกรรมต่างๆ ที่มีอยู่ในการพัฒนาชุมชน โดยได้นำแนวคิด เกี่ยวกับการมีส่วนร่วม ของโคเฮน และ อัฟฮอฟฟ์ (Cohen Uphoff, 1977, pp.17-19) มาเป็นกรอบในการศึกษาเกี่ยวกับการมีส่วนร่วมของคณะกรรมการ ชุมชนในการพัฒนาชุมชนย่อยในด้านต่างๆดังนี้

- 1) การมีส่วนร่วมในการตัดสินใจ
- 2) การมีส่วนร่วมในการปฏิบัติ ดำเนินการ
- 3) การมีส่วนร่วมในผลประโยชน์

4) การมีส่วนร่วมในการประเมินผล

การมีส่วนร่วมของคณะกรรมการชุมชนต่อการพัฒนาชุมชนย่อยนั้น การมองเพียงปัจจัยใดปัจจัยหนึ่ง หรือมิติใดมิติหนึ่งในการเข้ามามีส่วนร่วมเพื่อทำกิจกรรมต่างๆ จะไม่เป็นการเพียงพอ บริบท หรือ สภาพแวดล้อมอื่นๆ ในสังคมต่างก็ความสอดคล้องสัมพันธ์กัน ผู้ศึกษาจึงพยายามหาความสัมพันธ์ที่เป็นกระบวนการต่อเนื่อง เพื่อมองให้เห็นถึง ปรากฏการณ์ต่างๆ ที่เกิดขึ้นในชุมชน ผู้ศึกษาจึงได้นำแนวคิด และทฤษฎี ดังกล่าว ประกอบกับการพิจารณา ในการศึกษาข้อมูลภาคสนาม และเป็นแนวทางในการวิเคราะห์ ลักษณะ ขั้นตอน ตลอดจนปัจจัยที่มีผล การเข้ามามีส่วนร่วมในการพัฒนาชุมชน ซึ่งจะพิจารณาการมีส่วนร่วมในปัจจัยด้านบุคคล และปัจจัยทางด้านสังคม

2.5 งานวิจัยที่เกี่ยวข้อง

เทียบ เหล่าสุวรรณ (2541) ได้ใช้กรอบแนวคิดเพื่อศึกษาลักษณะขององค์ประกอบของการจัดการธุรกิจขององค์กรชุมชนในชนบท ที่สามารถพึ่งตนเองได้ โดยมุ่งศึกษา 3 องค์ประกอบใหญ่ได้แก่ (1) การจัดการเงินทุน (2) การจัดการการผลิตและแปรรูป (3) การจัดการการตลาด เพื่อใช้วิเคราะห์ ความสามารถในการใช้ทรัพยากรจากท้องถิ่นให้เกิดประโยชน์สูงสุด การวิเคราะห์กิจกรรมทางธุรกิจที่ตอบสนองความต้องการของสมาชิกได้ และมีอำนาจต่อรองทางธุรกิจกับคนภายนอกได้

พรหมินทร์ พวงมาลา (2545) หมู่บ้านแม่กำปอง เป็นหมู่บ้านที่มีทรัพยากรธรรมชาติที่อุดมสมบูรณ์ มีทิวทัศน์ที่สวยงามและมีแหล่งท่องเที่ยวทางธรรมชาติมากมาย เช่น น้ำตกแม่กำปอง น้ำตกธารทอง ฯลฯ นอกจากนั้นยังมีป่าไม้ที่อุดมสมบูรณ์ อุดมไปด้วยพืชพันธุ์และสมุนไพรต่างๆ ซึ่งจากความอุดมสมบูรณ์ของธรรมชาตินี้เอง จึงทำให้หมู่บ้านแม่กำปองเริ่มเป็นหมู่บ้านที่มีนักท่องเที่ยวพากันเข้ามาพักผ่อนชมธรรมชาติของหมู่บ้านมากขึ้นเรื่อยๆ จนกระทั่งทางผู้นำหมู่บ้านและชาวบ้านแม่กำปองได้เปิดหมู่บ้านให้เป็นหมู่บ้านท่องเที่ยวเชิงนิเวศ ในวันที่ 10 ธันวาคม 2543 ซึ่งได้ดำเนินการมาได้ระยะหนึ่ง จากปรากฏการณ์ที่เกิดขึ้น ทำให้ชาวบ้านแม่กำปองได้ตระหนักถึงปัญหาที่เกิดขึ้นจากการที่นักท่องเที่ยวได้เข้ามาไม่ว่าจะเป็นปัญหาขยะ ดินไม้ ดินพีชถูกตัด โดยเหยียบย่ำและมีปัญหาการนำวัฒนธรรมต่างชาติเข้ามาในหมู่บ้านชาวบ้านแม่กำปองจึง ตระหนักว่าถ้าไม่มีรูปแบบการจัดการที่เป็นกฎเกณฑ์ให้นักท่องเที่ยวที่เข้ามาได้ปฏิบัติแล้ว ทรัพยากรธรรมชาติของหมู่บ้านรวมทั้งสังคมวัฒนธรรมของคนในหมู่บ้านจะต้องเปลี่ยนไป จากสิ่งที่เกิดขึ้นจึงจำเป็นต้องมีกระบวนการเพื่อนำไปสู่การแก้ไขปัญหา จากการเปิดหมู่บ้านเป็นแหล่งท่องเที่ยวเพื่อให้คนในหมู่บ้านและนักท่องเที่ยวได้ตระหนักถึงการอนุรักษ์ทรัพยากรธรรมชาติต่อไปพร้อมกับ การอนุรักษ์วัฒนธรรมของคนในชุมชน สำหรับวัตถุประสงค์หลักคือต้องการศึกษาสภาพการณ์

ด้านการท่องเที่ยวของหมู่บ้านแม่กำปอง และค้นหาองค์ความรู้และศักยภาพชุมชน ในด้านการท่องเที่ยว ตลอดจนศึกษารูปแบบการจัดการแหล่งท่องเที่ยว ตลอดจนศึกษารูปแบบการจัดการแหล่งท่องเที่ยวเชิงอนุรักษ์แบบยั่งยืนบ้านแม่กำปอง การวิจัยฉบับนี้ได้แบ่งการศึกษาวิจัยอยู่ 3 ช่วง เป็นระยะเวลา 2 ปี โดยวิธีการจัดกิจกรรมต่างๆในแต่ละช่วง ผลการวิจัยพบว่า สภาวการณ์ด้านการท่องเที่ยวได้เปลี่ยนไปในทิศทางที่ถูกต้องและชัดเจนขึ้น มีรูปแบบการจัดการแหล่งท่องเที่ยวที่เป็นขั้นตอน ชาวบ้านมีความเข้าใจในเรื่องการท่องเที่ยวเชิงอนุรักษ์แบบยั่งยืน ชุมชนมีความเข้มแข็ง มีความเป็นอันหนึ่งอันเดียวกันมีมาตรฐานในการดำรงชีวิตมากขึ้น ชาวบ้านเห็นความสำคัญของการอนุรักษ์ธรรมชาติ ได้รับการพัฒนาแหล่งท่องเที่ยวในหมู่บ้าน มีผลงานของภูมิปัญญาชาวบ้าน มีแนวทางที่ถูกต้องในการจัดสรรรายได้ให้กับชุมชน และประชาชน หมู่บ้านได้รับการตกแต่งปรับปรุงให้สวยงาม ได้เส้นทางเดินป่า ในการปฏิบัติกิจกรรมต่างๆ เห็นศักยภาพของชุมชนในด้านการท่องเที่ยวและองค์ความรู้ของชุมชนในด้านต่างๆ มีการกำหนดกฎระเบียบข้อบังคับกลุ่ม

ใบหา วงศ์ศุ้ย (2546) การศึกษาการจัดการทรัพยากรธรรมชาติและสิ่งแวดล้อมของชุมชนที่มีกิจกรรมการท่องเที่ยวแบบบ้านพักชุมชน: กรณีศึกษา บ้านแม่กำปอง กิ่งอำเภอแม่ออน จังหวัดเชียงใหม่ มีวัตถุประสงค์เพื่อศึกษาพัฒนาและวิธีการดำเนินการจัดการทรัพยากรธรรมชาติและสิ่งแวดล้อมของชุมชน การดำเนินการทำให้บริการและการกระจายผลประโยชน์ที่ได้รับจากกิจกรรมการท่องเที่ยวแบบบ้านพักชุมชนในพื้นที่ศึกษา และศึกษาความขัดแย้งและการจัดการความขัดแย้งของประชาชนกลุ่มต่างๆในชุมชนที่เกิดจากการเข้ามาของกิจกรรมการท่องเที่ยวแบบบ้านพักชุมชน ผลการศึกษาพบว่าชุมชนมีพัฒนาการในการจัดการทรัพยากรธรรมชาติและสิ่งแวดล้อม โดยแบ่งพัฒนาการตามช่วงเวลาการพัฒนาเส้นทางคมนาคมระหว่างหมู่บ้านกับ พื้นที่ภายนอกและการปรับเปลี่ยนรูปแบบการจัดการทรัพยากรธรรมชาติและสิ่งแวดล้อมของชุมชน กิจกรรมท่องเที่ยวแบบบ้านพักชุมชนซึ่งเป็นรูปแบบการจัดการทรัพยากรรูปแบบใหม่ที่เข้าไปยังชุมชนนั้น มีการดำเนินการให้เป็นกิจกรรมส่วนหนึ่งของสหกรณ์ไฟฟ้าพลังน้ำแม่กำปอง บริหารจัดการ โดยคณะกรรมการ 3 ชุม ได้แก่ คณะกรรมการการท่องเที่ยว คณะกรรมการหมู่บ้านและคณะกรรมการสหกรณ์ไฟฟ้าพลังน้ำบ้านแม่กำปอง โดยมีสมาชิกหลักที่ให้บริการที่พักจำนวน 6 หลัง และสมาชิกรองที่สำรองให้บริการที่พักจำนวน 9 หลัง รายได้ที่ได้รับจากกิจกรรมการท่องเที่ยวในแต่ละครั้งจะนำเข้ากองทุนพัฒนาหมู่บ้านจำนวนร้อยละ 10 ในส่วนของความขัดแย้งพบว่า ความขัดแย้งที่เกิดขึ้นมีทั้งระหว่างชุมชนกับกลุ่มบุคคลระหว่างกลุ่มบุคคลกับกลุ่มบุคคล และระหว่างกลุ่มบุคคลกับปัจเจกบุคคล โดยสามารถแยกประเด็นความขัดแย้ง 4 ประเด็น ได้แก่ ความขัดแย้งด้านการเข้าถึงทรัพยากรธรรมชาติของชุมชน ความขัดแย้งด้านวิถีชีวิต ความขัดแย้งด้านแนวคิด และความขัดแย้งด้านผลประโยชน์ ซึ่งผู้ที่มีบทบาทสำคัญในการจัดการความขัดแย้ง คือ ผู้นำชุมชน สำหรับแนวทาง

ในการจัดการความขัดแย้งจะใช้วิธีการให้ความรู้ ทำความเข้าใจกับชาวบ้านเกี่ยวกับกิจกรรมการ
ท่องเที่ยวให้ชัดเจนมากยิ่งขึ้น

พิมพ์มล แก้วมณี (2550) ได้ทำการศึกษาเรื่อง การประเมินตนเองของวิสาหกิจชุมชน
และสหกรณ์ตามวิธีเศรษฐกิจพอเพียง โดยอาศัยการสร้างแบบสอบถามและการเก็บข้อมูลภาคสนาม
สัมภาษณ์ตัวแทนกลุ่มสหกรณ์ โดยสาระสำคัญในการเก็บข้อมูลคือ การทดสอบกระบวนการทำงาน
ของกลุ่มสหกรณ์ การทดสอบหลักการหรือแนวคิดการดำเนินการของกลุ่มสหกรณ์และการ
ตรวจสอบความยั่งยืนของกลุ่มสหกรณ์ โดยได้คัดเลือกกลุ่มตัวอย่างจาก 6 กิจกรรมหลังจาก
กิจกรรมผลิตเกษตร 4 ผลิตภัณฑ์ ได้แก่ โคนม ลำไย และส้ม และกิจกรรมการผลิตวิสาหกิจชุมชน 2
ประเภทผลิตภัณฑ์ คือหัตถกรรมพื้นบ้านและอาหารแปรรูปพื้นบ้านรวมทั้งสิ้น 19 ระบบการผลิต
ครอบคลุม 5 จังหวัดภาคเหนือตอนบน คือเชียงใหม่ ลำปาง พะเยา น่าน และ ลำพูน ซึ่งการ เเคราะห์
จะอาศัยค่าเฉลี่ยของแต่ละองค์ประกอบ และค่าเฉลี่ยของกลุ่มสหกรณ์ เป็นเกณฑ์ในการประเมิน ซึ่ง
จากการประมวลผลพบว่า กลุ่มสหกรณ์ตัวอย่างมีการจัดการบริหารที่ดีในด้านการบริหารจัดการ
องค์กร รองลงมาได้แก่ การบริหารจัดการด้านการเงินและการผลิตตามลำดับ กลุ่มสหกรณ์ตัวอย่าง
ได้ให้ความสำคัญของการนำเอาเศรษฐกิจพอเพียงมาใช้ในธุรกิจ ในด้านความสื่อสัดย์ในการ
ประกอบการไม่เอาเปรียบผู้ใช้แรงงานมากที่สุด และมีการพัฒนาทุนทางสังคมมากที่สุด เมื่อนำผล
มาประเมินตนเองมาวิเคราะห์จะเห็นได้ว่า วิสาหกิจชุมชนเป็นระบบการผลิตที่มีคะแนนผ่านเกณฑ์
มากกว่าระบบอื่นๆ

ชาญชัย ใจรักประภาสุข (2552) ได้ทำการศึกษาเรื่อง ความเชื่อมโยงธุรกิจกับชุมชน โดยผู้
ศึกษาทำการเก็บข้อมูลแบบปฐมภูมิโดยอาศัยการสัมภาษณ์เชิงลึก และการออกแบบสอบถาม ใน
ธุรกิจตัวอย่างเป็นรายกรณีศึกษาในพื้นที่อำเภอไชยปราการ จังหวัดเชียงใหม่ โดยมีกลุ่มประชากร
ประกอบด้วย (1) วิสาหกิจชุมชน จำนวน 12 วิสาหกิจ (2) สหกรณ์จำนวน 7 สหกรณ์(3) ธุรกิจขนาด
กลางและขนาดย่อม จำนวน 11 ธุรกิจ โดยการเก็บรวบรวมทั้งหมดและใช้ข้อมูลแบบทฤษฎีภูมิ ในการ
รวบรวมข้อมูล โดยค้นคว้าข้อมูลจากเอกสาร บทความข้อมูลทางสถิติและรายงานวิจัยที่เกี่ยวข้อง
โดยการเก็บข้อมูลจากห้องสมุดคณะเศรษฐศาสตร์ และสำนักหอสมุดมหาวิทยาลัยเชียงใหม่ รวมถึง
ข้อมูล ออนไลน์ต่างๆที่เกี่ยวข้อง

มงคลชัย วงศ์ศรีไพศาล (2553) ได้ทำการศึกษาเรื่อง การฟื้นฟูวิกฤตทางสังคมของบ้าน
แม่กำปอง จังหวัดเชียงใหม่ โดยมีวัตถุประสงค์คือศึกษาการบริหารจัดการภายในชุมชน การ
ดำรงชีวิตของชุมชนบ้านแม่กำปอง สภาพสังคมและวัฒนธรรมรวมไปถึง เศรษฐกิจชุมชนเพื่อให้ได้
ข้อมูลและแนวทางในการฟื้นฟูเศรษฐกิจภายในชุมชนซึ่งนำไปสู่ชุมชนที่เข้มแข็ง จากผลการศึกษา
พบว่าบ้านแม่กำปองได้วางเป้าหมายในการขับเคลื่อนปรัชญาเศรษฐกิจพอเพียงให้เป็นรากฐานชีวิต

ประชาชนในหมู่บ้าน ซึ่งมีผู้นำที่ดี มีคุณธรรม ความเสียสละ และประสบการณ์ที่หลากหลาย สามารถนำทรัพยากรต่าง ๆ ทางธรรมชาติมาสร้างองค์ความรู้และพัฒนาให้เกิดประโยชน์ต่อชุมชนเองได้ แล้วยังมีกระบวนการเรียนรู้ มีการพัฒนา และบริหารจัดการเพื่อใช้ประโยชน์จากทรัพยากรที่มีอยู่มาพัฒนาให้เกิดประโยชน์อย่างยั่งยืนแล้ว ได้เปิดเป็นหมู่บ้านท่องเที่ยวเชิงอนุรักษ์



ลิขสิทธิ์มหาวิทยาลัยเชียงใหม่
Copyright© by Chiang Mai University
All rights reserved