

# บทที่ 1

## บทนำ

### 1.1 ที่มาและความสำคัญของปัญหา

ในปัจจุบันเศรษฐกิจโลกมีการพัฒนาและเจริญเติบโตอย่างรวดเร็ว ทั้งนี้เป็นผลมาจากการที่ประเทศต่างๆทั่วโลกมีการเปิดเสรีทางเศรษฐกิจมากยิ่งขึ้นทั้งด้านการค้าและการลงทุนระหว่างประเทศ ประกอบกับการพัฒนาและการเจริญเติบโตทางด้านเทคโนโลยีสารสนเทศอันเป็นกลไกหลักสำคัญในการขับเคลื่อนเศรษฐกิจในยุคเศรษฐกิจฐานความรู้ที่อาศัยความรู้จากการศึกษาวิจัยเป็นตัวขับเคลื่อนเศรษฐกิจให้เติบโตอย่างยั่งยืนในระยะยาว การพัฒนาฐานข้อมูลภูมิสารสนเทศทางด้านเศรษฐกิจระหว่างประเทศของประเทศไทยจึงทวีความสำคัญ โดยเฉพาะข้อมูลเชิงลึกแยกรายประเทศที่สามารถนำความรู้ไปประยุกต์ใช้ได้จริงเพื่อส่งเสริมภาคเศรษฐกิจระหว่างประเทศของไทย ซึ่งเป็นส่วนสำคัญในการพัฒนาเศรษฐกิจให้เจริญเติบโตอย่างยั่งยืน

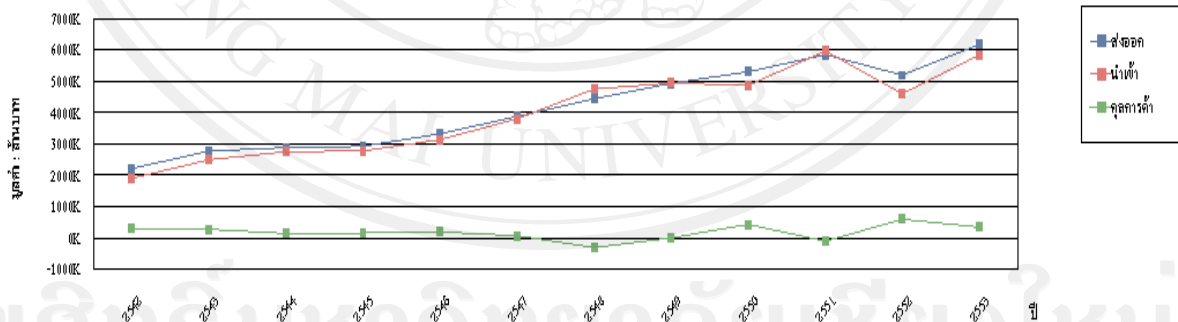
การเปรียบเทียบว่าแต่ละประเทศมีการทำการค้าระหว่างประเทศมากน้อยเพียงใดนั้น โดยทั่วไปแล้วใช้การเปรียบเทียบโดยใช้มูลค่าการส่งออกต่อผลิตภัณฑ์มวลรวมในประเทศ (export/GDP) แต่เมื่อพบกับสถานการณ์ที่ทั้ง 2 ประเทศมีค่า export/GDP ที่เท่ากัน จึงต้องมีดัชนีในการชี้วัดเพิ่มขึ้นอีกหนึ่งตัว นั่นก็คือดัชนีการเปิดประเทศ (index openness) ซึ่งคำนวณจาก

$$\text{index openness} = (\text{export} + \text{import})/\text{GDP}$$

ซึ่งสามารถบ่งบอกให้เห็นได้ชัดเจนขึ้นว่าประเทศใดมีอัตราการเปิดประเทศมากกว่า ส่งผลถึงการตัดสินใจที่จะเลือกทำการค้ากับประเทศนั้นๆ ได้อย่างมีประสิทธิภาพมากยิ่งขึ้น ยกตัวอย่างเช่น ประเทศอาร์เจนตินากับสหรัฐอเมริกามี export/GDP เท่ากันที่ 0.10 แต่เมื่อเปรียบเทียบโดยใช้อัตราการเปิดประเทศแล้วอาร์เจนตินามีอัตราการเปิดประเทศเท่ากับ 0.215 ในขณะที่สหรัฐอเมริกามี 0.235 แตกต่างกันอย่างชัดเจน ทั้งนี้อาจเป็นเพราะระบอบการปกครอง กฎหมายที่ใช้ในจำกัดการทำการค้ากับต่างประเทศและนโยบายการค้าระหว่างประเทศประกอบกัน (Carlos Alfredo Rodriguez, Universidad del CEMA Buenos Aires, Argentina, 2000)

สำหรับประเทศไทยในปัจจุบัน มีการเปิดเสรีการค้าระหว่างประเทศกับประเทศต่างๆทั่วโลก อีกทั้งทางรัฐบาลไทยมีนโยบายการส่งเสริมการค้าและการลงทุนระหว่างประเทศ ทั้งการเพิ่มมูลค่าการค้าระหว่างประเทศ โครงการลงทุนไทยในต่างประเทศและด้านการให้ความร่วมมือใน

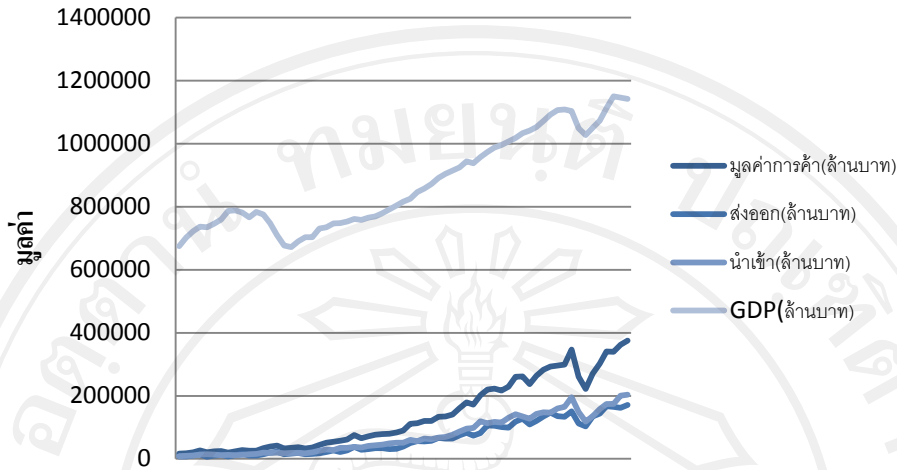
การพัฒนาเศรษฐกิจระหว่างประเทศ เนื่องจากภาคเศรษฐกิจระหว่างประเทศถือเป็นส่วนสำคัญในการขับเคลื่อนและผลักดันเศรษฐกิจโดยรวมภายในประเทศ โดยการส่งออกมีความสำคัญกล่าวคือประเทศไทยเป็นประเทศที่มีเศรษฐกิจขนาดเล็ก มีความก้าวหน้าทางเทคโนโลยีต่ำกว่าประเทศอื่น มีทรัพยากรธรรมชาติน้อยและไม่เพียงพอ โดยเฉพาะอย่างยิ่งพลังงาน แร่ธาตุ และวัตถุดิบต่างๆ จึงมีความจำเป็นที่จะต้องพึ่งการนำเข้าสิ่งต่างๆ เหล่านี้และเทคโนโลยีซึ่งมักจะมาพร้อมกับทุนจากต่างประเทศ การนำเข้าสิ่งต่างๆ ที่เราจำเป็นต้องได้และจำเป็นต้องไม่ได้เหล่านี้ล้วนแต่ต้องใช้เงินตราต่างประเทศ เช่น เงินดอลลาร์สหรัฐ เงินยูโร เงินเยน ในการชำระหนี้และการจะมีเงินตราต่างประเทศในการสั่งซื้อสินค้าและบริการเหล่านี้ได้ทำได้ 2 ทาง ทางแรกคือรายได้จากการส่งออกสินค้าและบริการ ซึ่งเป็นการหารายได้จากงานที่เกิดขึ้นในประเทศ อีกทางก็คือการกู้เงินมาเพื่อใช้ซื้อสินค้าและบริการจากต่างประเทศ เมื่อจำนวนประชากรของประเทศเพิ่มมากขึ้นและมีการนำเข้าเทคโนโลยีและนวัตกรรมใหม่เข้ามาพัฒนาประเทศ ทำให้มีการจ้างงานมากขึ้น ประชากรมีรายได้สูงขึ้น มีความสามารถในการซื้อมากขึ้น ก็ต้องมีการเพิ่มการผลิตทั้งเพื่อใช้ภายในประเทศและส่งออก เมื่อต้องมีการผลิตเพิ่มขึ้น จึงมีการลงทุนเพิ่มขึ้นซึ่งต้องมีการนำเข้าสินค้าทุน เทคโนโลยีจากต่างประเทศ ดังนั้นจะเห็นได้ว่าการจะพัฒนาประเทศให้มีความเจริญก้าวหน้าทางเศรษฐกิจไปพร้อมกับคุณภาพชีวิตของคนในประเทศต้องมีการส่งออกเพื่อให้ได้มาซึ่งรายได้ที่เป็นเงินตราต่างประเทศ (วีรพงษ์ รามางกูร, ประชาชาติธุรกิจ, 2550)



ที่มา: ศูนย์เทคโนโลยีสารสนเทศและการสื่อสารสำนักงานปลัดกระทรวงพาณิชย์โดยความร่วมมือจากกรมศุลกากร

รูปที่ 1.1 แสดงมูลค่าการนำเข้า การส่งออก และดุลการค้าของไทย (พ.ศ.2542-2553)

กราฟแสดงมูลค่าการค้า การนำเข้า การส่งออก และ GDP



ที่มา: ฐานข้อมูลออนไลน์กรมศุลกากร

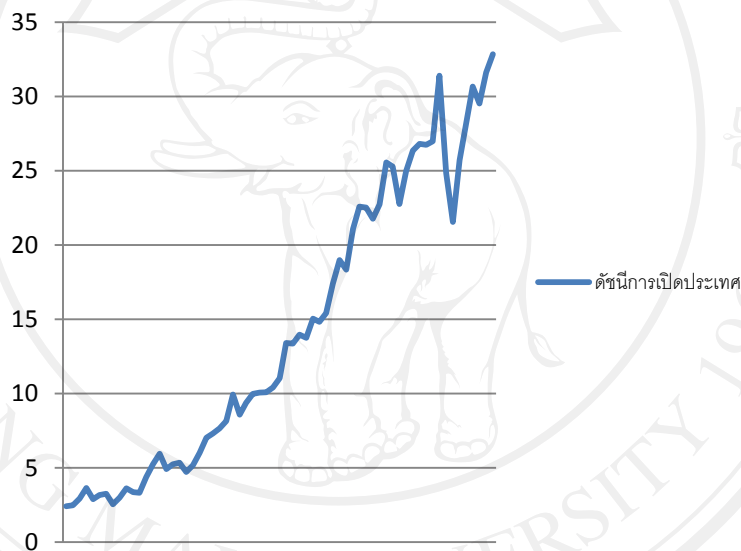
รูปที่ 1.2 แสดงมูลค่าการค้าระหว่างไทยกับจีน การนำเข้าจากจีน การส่งออกไปจีน และ GDP ของประเทศไทย(พ.ศ. 2537-2553)

ดังแสดงในรูปที่ 1.2 จะเห็นว่าผลิตภัณฑ์มวลรวมภายในประเทศ (gross domestic product: GDP) มีแนวโน้มสูงเมื่อการส่งออกมีมูลค่าเพิ่มขึ้น การวัดการเจริญเติบโตทางเศรษฐกิจนิยมใช้อัตราการเจริญเติบโตของผลิตภัณฑ์มวลรวมภายในประเทศที่ขึ้นกับการใช้จ่ายในการบริโภค การใช้จ่ายเพื่อการลงทุนภาคเอกชน การใช้จ่ายภาครัฐบาล และดุลการค้าระหว่างประเทศ การค้าระหว่างประเทศจึงถือเป็นหนึ่งในกลไกสำคัญในการกำหนดการเจริญเติบโตทางเศรษฐกิจของประเทศได้โดยตรงและเป็นเครื่องมือสำคัญเพื่อช่วยกระตุ้นให้เศรษฐกิจของประเทศเกิดการขยายตัวอย่างต่อเนื่อง

การเปิดเสรีทางเศรษฐกิจหรือการเปิดประเทศของประเทศไทยนั้นเป็นกลไกสำคัญสำหรับการเร่งพัฒนาอุตสาหกรรมไทยให้ดำเนินไปอย่างต่อเนื่อง เนื่องจากการค้าระหว่างประเทศมีบทบาทสำคัญต่อการเจริญเติบโตและการพัฒนาทางเศรษฐกิจในประเทศที่มีระบบเศรษฐกิจแบบเปิด โดยเฉพาะในประเทศกำลังพัฒนา ดังเช่น ทฤษฎีผลได้จากการค้า (gain from trade) ของนักเศรษฐศาสตร์ในยุคคลาสสิกที่แสดงให้เห็นว่าในภาวะตลาดแข่งขันสมบูรณ์ภาคการค้าระหว่างประเทศนั้นจะส่งผลทำให้ผลผลิตรวมของทุกประเทศมากขึ้นก่อให้เกิดผลได้จากการบริโภคหรือผลได้จากการแลกเปลี่ยน (gain from exchange) ทำให้ผู้บริโภคได้บริโภคสินค้าที่หลากหลายมากขึ้นได้รับความพึงพอใจเพิ่มขึ้น นอกจากนี้การค้าระหว่างประเทศยังก่อให้เกิดผลได้จากการผลิตหรือผลได้จากการจัดสรรทรัพยากรอย่างมีประสิทธิภาพมากขึ้น (gain from increased efficiency)

จากการจัดสรรปัจจัยการผลิตได้ดีขึ้นต้นทุนในการผลิตจึงต่ำลง ส่งผลให้ผู้บริโภคได้บริโภคสินค้าราคาถูกลง นอกจากนี้การเปิดเสรีทางการค้าหรือการเปิดประเทศเพื่อการค้านั้นยังก่อให้เกิดแรงจูงใจในการลงทุนจากต่างประเทศซึ่งเป็นส่วนสำคัญในการพัฒนาในด้านเศรษฐกิจและเทคโนโลยีของประเทศ อัตราการเปิดประเทศจึงเป็นส่วนหนึ่งในการสะท้อนบทบาทและความสำคัญรวมถึงผลกระทบของการค้าระหว่างประเทศที่มีต่อเศรษฐกิจโดยรวมของประเทศ โดยใช้ดัชนีการเปิดประเทศ (index openness) ที่แสดงอัตราส่วนร้อยละของมูลค่าการค้าทั้งหมด (total of trade) เทียบกับผลิตภัณฑ์มวลรวมเบื้องต้นภายในประเทศ (GDP)

ดัชนีการเปิดประเทศของประเทศไทยกับจีน



ที่มา: คำนวณจาก (มูลค่าการค้าของไทยกับจีน/GDP)\*100

รูปที่ 1.3 แสดงอัตราการเปิดประเทศ (index openness) ของประเทศไทยกับจีน (พ.ศ. 2537-2553)

อย่างไรก็ตามการศึกษาด้านเศรษฐกิจระหว่างประเทศมีความจำเป็นต้องศึกษาผลกระทบของอัตราแลกเปลี่ยนสกุลเงินของประเทศที่มีการค้าและการลงทุนระหว่างกัน รวมทั้งสกุลเงินตราที่เป็นเงินสกุลหลักของโลก (key currency) ซึ่งในปัจจุบันคือสกุลเงินดอลลาร์สหรัฐและสกุลเงินต่างๆที่สำคัญของตลาดโลก อาทิ สกุลเงินยูโร และสกุลเงินเยน เป็นต้น เพื่อนำมาคำนวณหาอัตราแลกเปลี่ยนแท้จริง เนื่องจากอัตราแลกเปลี่ยนเงินตราระหว่างประเทศนั้นมีความสำคัญอย่างยิ่งกับภาคเศรษฐกิจระหว่างประเทศ เพราะอัตราแลกเปลี่ยนที่เปลี่ยนแปลงจะส่งผลให้ระดับราคาสินค้าในสายตาของต่างประเทศเปลี่ยนแปลงไป จึงมีผลต่ออุปสงค์ในสินค้านำเข้าและส่งออกสินค้าอุปสงค์ในการลงทุนจากต่างประเทศ รวมทั้งอุปสงค์ในการเคลื่อนย้ายเงินทุนระหว่างประเทศ

อัตราแลกเปลี่ยนจึงเป็นตัวแปรหนึ่งที่สำคัญในระบบเศรษฐกิจ ที่ส่งผลโดยตรงต่อเศรษฐกิจระหว่างประเทศ ซึ่งมีผลต่อการเจริญเติบโตของเศรษฐกิจในประเทศไทยโดยรวม

ตารางที่ 1.1 แสดงอันดับคู่ค้าที่สำคัญของประเทศไทย (พ.ศ. 2553)

ประเทศ	มูลค่า : ล้านบาท				อัตราการขยายตัว(%)			
	มูลค่าการค้า	มูลค่าส่งออก	มูลค่านำเข้า	ดุลการค้า	มูลค่าการค้า	มูลค่าส่งออก	มูลค่านำเข้า	ดุลการค้า
ญี่ปุ่น	1,856,824	1,211,492	645,332	-566,161	33.01	40.85	20.43	74.62
จีน	<b>1,454,082</b>	<b>775,451</b>	<b>678,632</b>	<b>-96,819</b>	<b>28.13</b>	<b>32.30</b>	<b>23.67</b>	<b>159.10</b>
สหรัฐอเมริกา	980,877	342,057	638,820	296,762	14.55	18.54	12.53	6.31
มาเลเซีย	677,838	343,239	334,598	-8,641	21.89	16.24	28.28	-74.92
สิงคโปร์	487,117	201,931	285,186	83,255	6.98	2.32	10.55	37.34
รวมประเทศ	5,456,738	2,874,170	2,582,568	-291,602	24.06	29.04	18.95	418.06
อื่นๆ	6,559,076	2,965,220	3,593,856	628,636	21.54	24.95	24.95	-3.34
รวมทั้งหมด	12,015,814	5,839,391	6,176,424	337,033	22.67	26.93	18.90	-43.26

ที่มา: กรมการค้าระหว่างประเทศ กระทรวงพาณิชย์

ตารางที่ 1.2 แสดงการลงทุนโดยตรงสุทธิจากต่างประเทศของประเทศไทย (ก.ค.-ธ.ค. 2553)

ประเทศ	มูลค่าการลงทุนโดยตรงจากต่างประเทศสุทธิ : ล้านบาท					
	ธ.ค.-53	พ.ย.-53	ต.ค.-53	ก.ย.-53	ส.ค.-53	ก.ค.-53
ญี่ปุ่น	1,241.96	2,337.90	5,875.32	7,516.12	3,310.58	1,450.32
อเมริกา	2,873.50	3,091.58	670.94	2,088.43	1,861.96	747.20
จีน	<b>889.43</b>	<b>432.67</b>	<b>5.51</b>	<b>115.28</b>	<b>127.40</b>	<b>152.53</b>

ที่มา: ฐานข้อมูลออนไลน์ธนาคารแห่งประเทศไทย

จากแนวโน้มภาคเศรษฐกิจระหว่างประเทศของประเทศไทยกับประเทศจีน เห็นได้ว่าประเทศจีนมีแนวโน้มเป็นประเทศหนึ่งที่มีความสำคัญต่อภาคเศรษฐกิจระหว่างประเทศของไทยมากขึ้นเรื่อยๆ รวมถึงในอนาคตทั้งในด้านการเป็นตลาดส่งออกสินค้าทางการเกษตรที่สำคัญและเป็นแหล่งสำคัญของวัตถุดิบและสินค้าทุนจากการนำเข้า อีกทั้งยังเป็นส่วนสำคัญในภาคการลงทุนโดยตรงระหว่างประเทศ ดังนั้นการศึกษาความสัมพันธ์ระหว่างดัชนีการเปิดประเทศของประเทศไทยกับประเทศจีนและอัตราแลกเปลี่ยนที่แท้จริงของเงินบาทเทียบกับเงินต่างประเทศที่สำคัญ ได้แก่ เงินหยวน เงินดอลลาร์ เงินยูโร เงินปอนด์ และเงินเยน จึงจะสามารถยืนยันได้ว่าการเปิดเสรีทางการค้าระหว่างประเทศของประเทศไทยกับประเทศจีนนั้น ได้รับผลกระทบจากอัตราแลกเปลี่ยนมากน้อยเพียงใด ซึ่งสามารถใช้เป็นข้อมูลสำคัญในการวางแผนนโยบายระหว่างประเทศกับประเทศจีนในอนาคต อีกทั้งสามารถใช้เป็นต้นแบบในการศึกษาภาคเศรษฐกิจระหว่างประเทศของ

ประเทศไทยกับประเทศคู่ค้าอื่นๆ เพื่อการพัฒนาระบบข้อมูลภูมิสารสนเทศของประเทศไทยต่อไป และเพื่อเป็นแหล่งข้อมูลที่สำคัญสำหรับนักลงทุนระหว่างประเทศ โดยช่วยเพิ่มความมั่นใจสำหรับนักลงทุนเมื่อมองเห็นแนวโน้มของอัตราการเปิดประเทศที่สูงขึ้นและใช้เป็นแรงจูงใจในการพิจารณาการลงทุนในประเทศไทยที่จะเพิ่มขึ้นตามไปด้วย

## 1.2 วัตถุประสงค์ของการศึกษา

1. เพื่อศึกษาความสัมพันธ์ระหว่างดัชนีการเปิดประเทศของประเทศไทยกับประเทศจีนและอัตราแลกเปลี่ยนที่แท้จริงของเงินบาทเทียบกับเงินหยวน เงินดอลลาร์ เงินยูโร เงินปอนด์ และเงินเยน
2. เพื่อพัฒนาแม่แบบฐานข้อมูลภูมิสารสนเทศของประเทศไทยด้านการค้าและการลงทุนระหว่างประเทศ

## 1.3 ขอบเขตของการวิจัย

งานวิจัยครั้งนี้มุ่งศึกษาความสัมพันธ์ระหว่างดัชนีการเปิดประเทศของประเทศไทยกับประเทศจีนและอัตราแลกเปลี่ยนที่แท้จริงของเงินบาทเทียบกับเงินหยวน เงินดอลลาร์ เงินยูโร เงินปอนด์ และเงินเยน ในการวิเคราะห์ใช้หลักแนวคิดทางเศรษฐมิติด้วยแบบจำลอง vector autoregression (VARs) โดยอาศัยข้อมูลทุติยภูมิอนุกรมเวลารายไตรมาส ตั้งแต่ไตรมาสที่ 3 ปี 1994 ถึงไตรมาสที่ 3 ปี 2010 มีแหล่งข้อมูลจากฐานข้อมูลในประเทศ ได้แก่ กระทรวงพาณิชย์ กรมการค้าระหว่างประเทศ ธนาคารแห่งประเทศไทย และฐานข้อมูลต่างประเทศ คือ Datastream เพื่อนำข้อมูลมาใช้คำนวณหาดัชนีการเปิดประเทศและอัตราแลกเปลี่ยนที่แท้จริง

## 1.4 ประโยชน์ที่จะได้รับการศึกษา

สามารถนำผลการศึกษาความสัมพันธ์ระหว่างดัชนีการเปิดประเทศของประเทศไทยกับประเทศจีน ซึ่งเป็นประเทศคู่ค้าที่สำคัญ และอัตราแลกเปลี่ยนที่แท้จริงของเงินบาทเทียบกับเงินต่างประเทศ ได้แก่ เงินหยวน เงินดอลลาร์ เงินยูโร เงินปอนด์ และเงินเยน มาศึกษาวิเคราะห์และวางแผนทางการลงทุน และการเงินระหว่างประเทศ อีกทั้งสามารถนำแม่แบบฐานความรู้ไปศึกษาเศรษฐกิจระหว่างประเทศของประเทศไทยกับประเทศคู่ค้าอื่นๆ เพื่อเป็นการพัฒนาฐานข้อมูลภูมิสารสนเทศทางด้านเศรษฐกิจของประเทศไทยต่อไป

## 1.5 นิยามศัพท์

**ดัชนีการเปิดประเทศ (index openness)** อัตราส่วนร้อยละของมูลค่าการค้าทั้งหมด (total of trade) เทียบกับผลิตภัณฑ์มวลรวมเบื้องต้นภายในประเทศ (GDP) คูณด้วย 100

$$\text{Index of Openness} = \{(\text{Export} + \text{Import}) / \text{GDP}\} * 100$$

**ผลิตภัณฑ์มวลรวมภายในประเทศ (gross domestic product : GDP)** เป็นการวัดมูลค่าผลผลิตรวมพลเมืองในประเทศหนึ่ง โดยคำนวณจากผลรวมของมูลค่าสินค้าและบริการขั้นสุดท้ายภายในอาณาเขตของประเทศนั้นในรอบระยะเวลาหนึ่งโดยทั่วไปใช้เวลา 1 ปี เป็นเกณฑ์ มูลค่าสินค้าและบริการดังกล่าวอาจถูกผลิตขึ้นจากพลเมืองหรือทรัพยากรของประเทศนั้นหรือไม่ก็ได้ เพียงให้เป็นมูลค่าการผลิตที่เกิดขึ้นในอาณาเขตของประเทศนั้น GDP สามารถคำนวณจากการรายจ่าย (expenditure approach) ที่จ่ายให้สินค้าและบริการขั้นสุดท้ายคือผลรวมของรายจ่ายเพื่อบริโภค รายจ่ายเพื่อการลงทุน รายจ่ายของรัฐบาล และรายจ่ายสุทธิของต่างประเทศที่ซื้อสินค้าผลิตในประเทศ

$$\text{GDP} = \text{Consumption} + \text{Investment} + \text{Government spending} + (\text{Net Export})$$

**เศรษฐกิจระหว่างประเทศ (international economy)** การดำเนินการติดต่อกิจกรรมทางเศรษฐกิจระหว่างประเทศ ประกอบด้วยการค้า การลงทุน และการเงินระหว่างประเทศ

**อัตราแลกเปลี่ยนระหว่างประเทศ (exchange rate)** จำนวนของเงินตราสกุลหนึ่งที่จะต้องถูกจ่ายไปหรือเสียไปเพื่อแลกกับ 1 หน่วยของเงินตราอีกสกุลหนึ่ง หรือราคาของเงินตราต่างประเทศที่คิดอยู่ในหน่วยของเงินตราอีกประเทศหนึ่ง เช่น เงิน 1 ดอลลาร์สหรัฐ เท่ากับ 30 บาท