

บทที่ 4

ผลการศึกษา

จากการศึกษาโครงการประกันรายได้ของเกษตรกรผู้ปลูกข้าวในจังหวัดแพร่ ในครั้งนี้มีวัตถุประสงค์ในการศึกษา 3 วัตถุประสงค์ คือ วัตถุประสงค์แรกเพื่อศึกษาหลักเกณฑ์และขั้นตอนการเข้าร่วมโครงการประกันรายได้ของเกษตรกรในจังหวัดแพร่ วัตถุประสงค์ที่สองเพื่อศึกษาพฤติกรรมและทัศนคติในการเข้าร่วมโครงการประกันรายได้เกษตรกรของรัฐบาลจากผู้ประกันตนในจังหวัดแพร่ และวัตถุประสงค์ที่สามเพื่อศึกษาปัญหาและอุปสรรคในการเข้าร่วมโครงการประกันรายได้ของเกษตรกรผู้ปลูกข้าวในจังหวัดแพร่

การศึกษาใช้วิธีการเก็บรวบรวมข้อมูลปฐมภูมิและข้อมูลทุติยภูมิ โดยใช้แบบสอบถามที่เก็บจากกลุ่มตัวอย่างจำนวน 440 ชุด จากประชากร 3 กลุ่ม ได้แก่ กลุ่มที่ 1 สัมภาษณ์เกษตรกรที่อยู่ในพื้นที่อำเภอที่มีการเข้าร่วมโครงการมากที่สุด 4 อำเภอ จำนวน 400 ราย โดยสุ่มแบบบังเอิญจากเกษตรกรในอำเภอเมือง จำนวน 100 ราย อำเภอลอง จำนวน 100 ราย อำเภอสูงเม่น จำนวน 100 ราย และอำเภอวังชิ้น จำนวน 100 ราย กลุ่มที่ 2 สัมภาษณ์ผู้ประกอบการโรงสีข้าวในจังหวัดแพร่ โดยเลือกสุ่มแบบเฉพาะเจาะจง จำนวน 20 ราย และกลุ่มที่ 3 สัมภาษณ์เจ้าหน้าที่ธนาคารเพื่อการเกษตรและสหกรณ์การเกษตร โดยเลือกสุ่มแบบเฉพาะเจาะจง จำนวน 20 ราย

โดยผลการศึกษาแบ่งออกเป็น 4 ส่วน ดังนี้

1. หลักเกณฑ์และขั้นตอนการเข้าร่วมโครงการประกันรายได้ของเกษตรกร
2. ข้อมูลทั่วไป พฤติกรรม ทัศนคติ ปัญหา อุปสรรคและข้อเสนอแนะของกลุ่มตัวอย่างเกษตรกรที่มีต่อโครงการประกันรายได้ของเกษตรกรผู้ปลูกข้าวในจังหวัดแพร่
3. ข้อมูลทั่วไป พฤติกรรม ทัศนคติ ปัญหา อุปสรรคและข้อเสนอแนะของกลุ่มตัวอย่างผู้ประกอบการโรงสีข้าวที่มีต่อโครงการประกันรายได้ของเกษตรกรผู้ปลูกข้าวในจังหวัดแพร่
4. ข้อมูลทั่วไป พฤติกรรม ทัศนคติ ปัญหา อุปสรรคและข้อเสนอแนะของกลุ่มตัวอย่างเจ้าหน้าที่ธนาคารเพื่อการเกษตรและสหกรณ์การเกษตรที่มีต่อโครงการประกันรายได้ของเกษตรกรผู้ปลูกข้าวในจังหวัดแพร่

4.1 หลักเกณฑ์และขั้นตอนการเข้าร่วมโครงการประกันรายได้ของเกษตรกรจังหวัดแพร่

4.1.1 หลักเกณฑ์การขึ้นทะเบียนของเกษตรกรจังหวัดแพร่

การเตรียมการขึ้นทะเบียน

1. ประชาสัมพันธ์ ตั้งแต่วันที่ 1 ธันวาคม 2552 – 31 กรกฎาคม 2553
2. จัดทำแผนปฏิบัติงานในการรับขึ้นทะเบียน/ประชาคม
3. ชี้แจงเจ้าหน้าที่และหน่วยงานที่เกี่ยวข้อง

สถานที่รับขึ้นทะเบียน

1. สำนักงานเกษตรอำเภอ
2. ศูนย์บริการและถ่ายทอดเทคโนโลยีการเกษตรประจำตำบล
3. สถานที่ที่สำนักงานเกษตรอำเภอนัดหมาย

เกษตรกรผู้มีสิทธิขอขึ้นทะเบียน

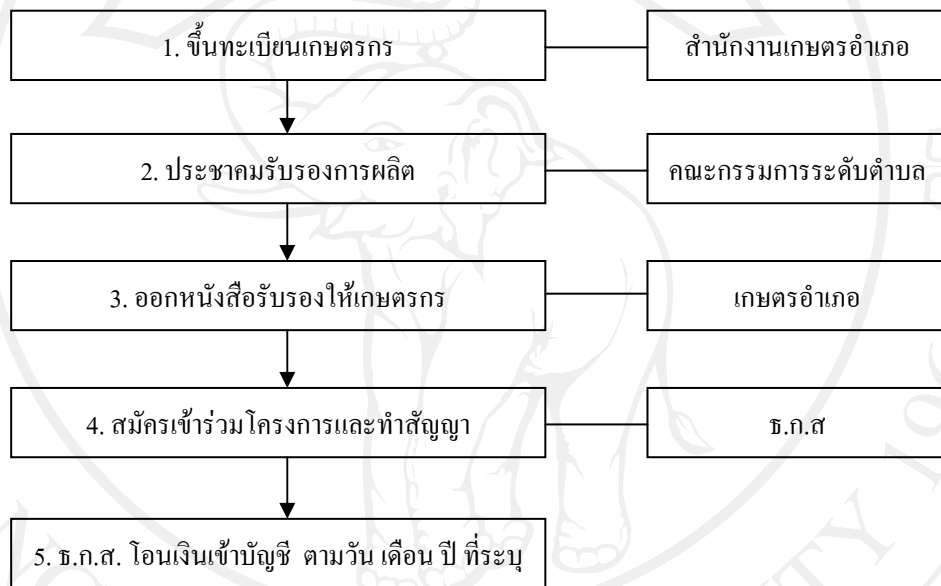
1. ต้องมีสัญชาติไทยเท่านั้น
2. ต้องบรรลุนิติภาวะแล้วเท่านั้น
3. เป็นเกษตรกรที่ปลูกข้าว ตั้งแต่วันที่ 1 พฤศจิกายน 2552 ถึงวันที่ 30 เมษายน 2553
4. ต้องเป็นหัวหน้าครัวเรือน หรือสมาชิก ซึ่งเป็นเจ้าของผลผลิตที่จะเก็บเกี่ยว(ควรเป็นผู้ที่ขึ้นทะเบียน ทบก.01 และขึ้นทะเบียนข้าว รอบที่ 1 ในกรณียังไม่เคยขึ้นทะเบียน ทบก.01 ให้ยื่นขึ้นทะเบียน ทบก.01 ก่อน)
5. ต้องมาขึ้นทะเบียน ทพศ.1 ด้วยตนเอง และให้แจ้งพื้นที่ปลูกข้าวทั้งภายในจังหวัด และต่างจังหวัด
6. ในกรณีใน 1 หลังคาเรือน อยู่ด้วยกันมากกว่า 1 ครัวเรือน และมีการแบ่งแยกพื้นที่ปลูก จะต้องมีการแจ้งข้อมูลในแบบ ทบก.01 มาก่อนแล้ว

4.1.2 ขั้นตอนการเข้าร่วมโครงการประกันรายได้เกษตรกรจังหวัดแพร่

1. การขึ้นทะเบียนเกษตรกรผู้ปลูกข้าวเปลือก ปีการผลิต 2552/53 ต้องขึ้นทะเบียนผู้ปลูกกับกรมส่งเสริมการเกษตร กระทรวงเกษตรและสหกรณ์ ที่สำนักงานเกษตรอำเภอ หรือ ศูนย์บริการถ่ายทอดเทคโนโลยีประจำตำบล ที่เกษตรกรมีภูมิลำเนาอยู่หรือพื้นที่ทำการผลิต โดยนำหลักฐาน ได้แก่ บัตรประจำตัวประชาชน และสำเนาทะเบียนบ้านไปขอขึ้นทะเบียน เพื่อให้กรมส่งเสริมการเกษตรออกหนังสือรับรองให้
2. การประชาคม โดยคณะกรรมการตรวจสอบระดับตำบล เพื่อตรวจสอบ ยืนยันการผลิตและพื้นที่ทำการผลิตของเกษตรกรผู้เข้าร่วมโครงการ

3. การติดต่อทำสัญญาประกันราคากับ ธ.ก.ส. ให้เกษตรกรผู้เข้าร่วมโครงการ นำหนังสือรับรองการขึ้นทะเบียน ที่กรมส่งเสริมการเกษตรออกให้ บัตรประจำตัวประชาชน สำเนาทะเบียนบ้าน สมุดบัญชีเงินกู้ (กรณีเป็นลูกค้า ธ.ก.ส.) และสมุดบัญชีเงินฝาก ธ.ก.ส. มาแสดงเพื่อทำสัญญาประกันราคากับ ธ.ก.ส. สำหรับเกษตรกรที่ยังไม่มีบัญชีเงินฝากกับ ธ.ก.ส. ขอให้เปิดบัญชีเงินฝากกับ ธ.ก.ส. ก่อน

4.1.3 ขั้นตอนการใช้สิทธิประกันรายได้ของเกษตรกรจังหวัดแพร่

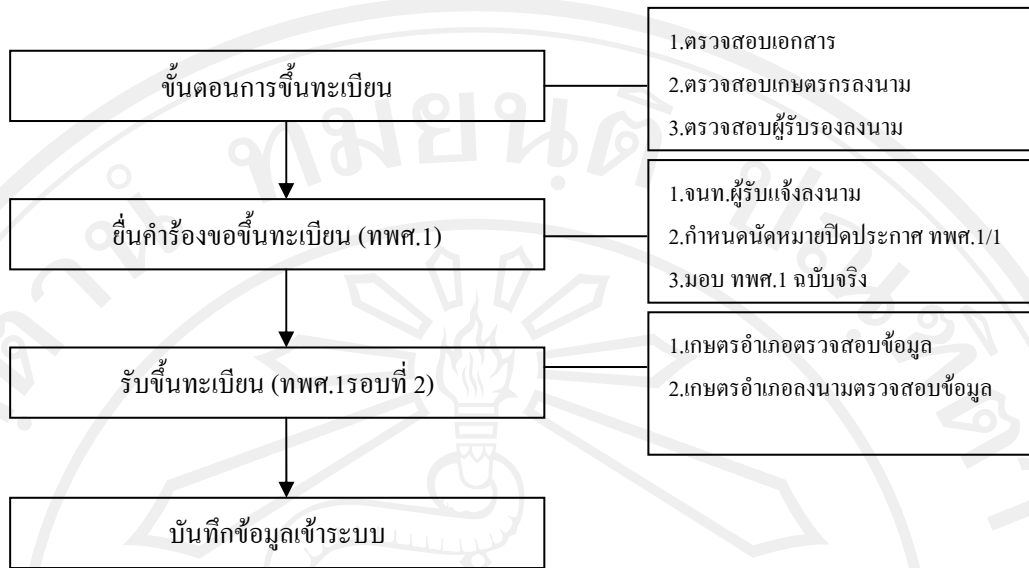


ที่มา : สำนักงานเกษตรจังหวัดแพร่

รูปที่ 4.1 ขั้นตอนการใช้สิทธิประกันรายได้ของเกษตรกรจังหวัดแพร่

ขั้นตอนที่ 1 : การขึ้นทะเบียนเกษตรกร มีหลักฐานที่ใช้ในการทะเบียนเกษตรกร ดังนี้

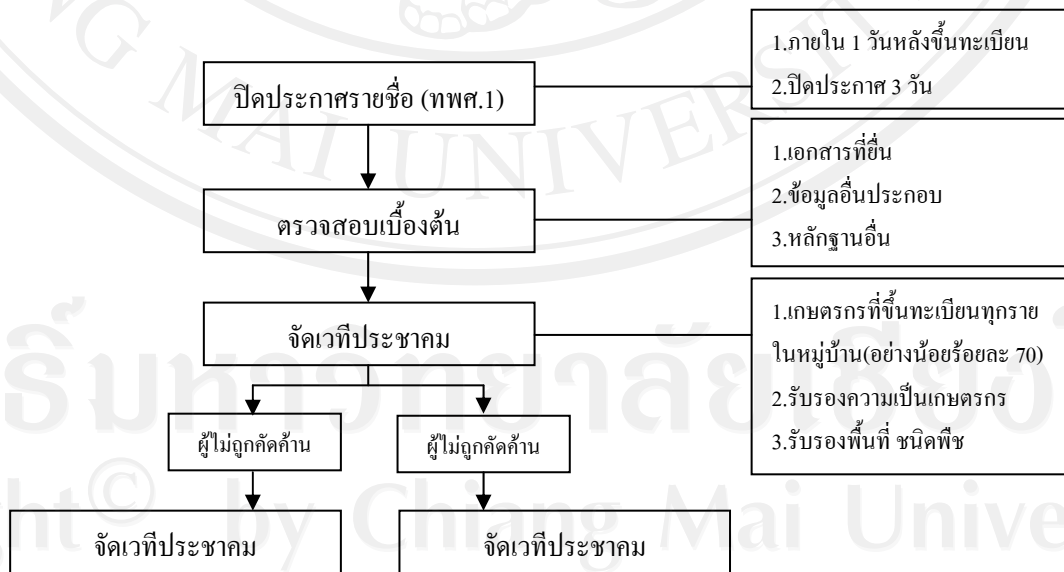
1. ทะเบียนบ้าน
2. บัตรประชาชน
3. ทะเบียนเกษตรกร (ทบก.01 หรือ ทบก.02)
4. เอกสารการใช้ที่ดิน เช่น โฉนดที่ดิน(นส. 3 ก) กรรมสิทธิ์ที่ดินอื่นๆ หนังสือสัญญาเช่าที่ดินทำกิน กรณีไม่มีเอกสารให้ใช้เอกสารรับรองโดยให้มีเกษตรกรแปลงข้างเคียง กำนัน ผู้ใหญ่บ้าน รับรองว่ามีการปลูกจริง



ที่มา : สำนักงานเกษตรจังหวัดแพร่

รูปที่ 4.2 ขั้นตอนการขึ้นทะเบียนของเกษตรกรจังหวัดแพร่

ขั้นตอนที่ 2 : ประชากรับรองการผลิต ผู้เข้าร่วมประชาคม คือ คณะกรรมการระดับตำบล เกษตรกรเจ้าของแปลงปลูก และผู้นำชุมชนอื่น ประเด็นในการทำประชาคม คือ เพื่อรับรองความเป็นเกษตรกรในฤดูกาลผลิต ปี 2552/53 และรับรองชนิดพืชและขนาดพื้นที่ปลูก รวมทั้งเอกสารในการทำประชาคม ได้แก่ แบบรับลงทะเบียนผู้เข้าร่วมการทำประชาคม บันทึกรายงานผลการทำประชาคม และบัญชีรายชื่อผู้ผ่าน/ไม่ผ่านการทำประชาคมตามมติที่ประชุมประชาคม

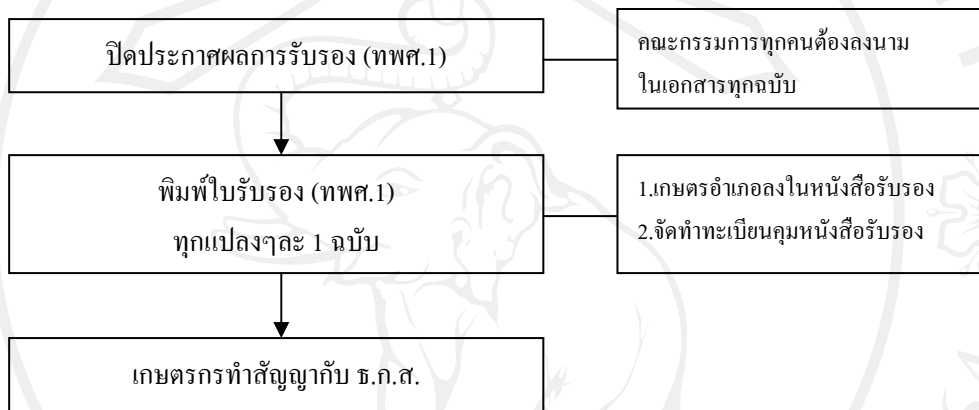


ที่มา : สำนักงานเกษตรจังหวัดแพร่

รูปที่ 4.3 ขั้นตอนการประชาคมของจังหวัดแพร่

ขั้นตอนที่ 3 : ออกหนังสือรับรองให้เกษตรกร (ทพศ. 1) ในจังหวัดแพร่

1. การตีพิมพ์ประกาศผลการตรวจสอบในรูปแบบประกาศผลการรับรองการขึ้นทะเบียนการปลูกข้าวปี 2552/53 และคณะกรรมการตรวจสอบระดับตำบลจะต้องลงลายมือชื่อในใบประกาศทุกหน้า
2. ผู้ที่มีอำนาจลงนามในใบรับรอง ได้แก่ เกษตรอำเภอ ในกรณีเกษตรกรอำเภอไม่อยู่ให้ปฏิบัติราชการแทนเกษตรอำเภอลงนาม



ที่มา : สำนักงานเกษตรจังหวัดแพร่

รูปที่ 4.4 ขั้นตอนการออกหนังสือรับรองของจังหวัดแพร่

4.2 ผลการศึกษากลุ่มตัวอย่างเกษตรกรที่เกี่ยวข้องกับโครงการประกันรายได้ของเกษตรกรผู้ปลูกข้าวในจังหวัดแพร่

4.2.1 ข้อมูลทั่วไปของกลุ่มตัวอย่างเกษตรกรในจังหวัดแพร่

การศึกษาข้อมูลทั่วไปของกลุ่มตัวอย่างเกษตรกรประกอบด้วย เพศ อายุ ระดับการศึกษา รายได้เฉลี่ยต่อเดือนของครอบครัว และแหล่งรายได้ของครอบครัว

ผลการศึกษาของกลุ่มตัวอย่างเกษตรกรจำนวน 400 ราย จาก 4 อำเภอที่พบว่าข้อมูลส่วนใหญ่เป็นเพศชาย จำนวน 216 ราย คิดเป็นร้อยละ 54 เพศหญิง จำนวน 184 ราย คิดเป็นร้อยละ 46 ส่วนใหญ่มีอายุระหว่าง 41-50 ปี คิดเป็นร้อยละ 34.30 รองลงมามีอายุระหว่าง 31-40 ปี คิดเป็นร้อยละ 27.30 มีการศึกษาสูงสุด คือระดับประถมศึกษาตอนปลาย คิดเป็นร้อยละ 41 รองลงมา มีการศึกษาสูงสุด คือมัธยมศึกษาตอนต้น คิดเป็นร้อยละ 24.50 ส่วนรายได้ต่อครัวเรือนต่อเดือน มีรายได้เฉลี่ย 5,001 – 10,000 บาท คิดเป็นร้อยละ 58.80 รองลงมา มีรายได้ต่อเดือนน้อยกว่า 5,000 บาท คิดเป็นร้อยละ 24.30 แหล่งรายได้ของครอบครัวส่วนใหญ่มาจากอาชีพทำนารวมกับอาชีพ

อื่นๆ เช่น ทำไร่ ทำสวน รับจ้าง คิดเป็นร้อยละ 92.30 รองลงมาจากอาชีพทำนาเพียงอย่างเดียว คิดเป็นร้อยละ 7.80 ดังแสดงในตาราง 4.1

ตารางที่ 4.1 ข้อมูลทั่วไปของกลุ่มตัวอย่างเกษตรกรที่เกี่ยวข้องกับโครงการประกันรายได้ของเกษตรกรในจังหวัดแพร่

n = 400

ข้อมูลทั่วไป	จำนวน (ราย)	ร้อยละ
เพศ	(400)	(100)
ชาย	216	54.00
หญิง	184	46.00
อายุ	(400)	(100)
ต่ำกว่าหรือเท่ากับ 20 ปี	1	0.30
21-30 ปี	26	6.50
31-40 ปี	109	27.30
41-50 ปี	137	34.30
51-60 ปี	98	24.50
61 ปีขึ้นไป	29	7.30
การศึกษาที่จบสูงสุด	(400)	(100)
ไม่ได้เข้ารับการศึกษ	12	3.00
ประถมศึกษาตอนต้น	64	16.00
ประถมศึกษาตอนปลาย	164	41.00
มัธยมศึกษาตอนต้น	98	24.50
มัธยมศึกษาตอนปลาย	39	9.80
อนุปริญญา/ปวศ.	18	4.50
ปริญญาตรี	5	1.30
สูงกว่าปริญญาตรี	-	-
รายได้เฉลี่ยต่อเดือนต่อครอบครัว	(400)	(100)
น้อยกว่า 5,000 บาท	97	24.30
5,001-10,000 บาท	235	58.80
10,001-15,000 บาท	57	14.30
15,001-20,000 บาท	8	2.00
20,001-25,000 บาท	2	0.50
25,001 บาทขึ้นไป	1	0.30
แหล่งรายได้ของครอบครัว	(400)	(100)
ทำนอย่างเดี่ยว	31	7.80
ทำนารวมกับอื่นๆ เช่น ทำไร่ ทำสวน รับจ้างทั่วไป	369	92.30

ที่มา: จากการสำรวจ

4.2.2 สภาพการเพาะปลูกข้าวและพฤติกรรมกรเข้าไปเกี่ยวข้องในโครงการประกันรายได้ของกลุ่มตัวอย่างเกษตรกรในจังหวัดแพร่

กลุ่มตัวอย่างเกษตรกรส่วนใหญ่ปลูกข้าวมานานมากกว่า 16 ปี คิดเป็นร้อยละ 60 รองลงมาเป็นเกษตรกรมานาน 11-15 ปี คิดเป็นร้อยละ 25.50 ส่วนใหญ่เพาะปลูกข้าวปีละ 1 ครั้ง เป็นข้าวนาปี คิดเป็นร้อยละ 98.80 มีพื้นที่เพาะปลูกประมาณไม่เกิน 10 ไร่ คิดเป็นร้อยละ 60.5 รองลงมา มีพื้นที่เพาะปลูกประมาณ 10 – 19 ไร่ คิดเป็นร้อยละ 29 และมีการปลูกข้าวเหนียวส่วนใหญ่ คิดเป็นร้อยละ 85.30 รายได้จากการเพาะปลูกข้าวต่อปีการผลิต ส่วนใหญ่มีรายได้ประมาณไม่เกิน 30,000 บาท คิดเป็นร้อยละ 65.30 รองลงมา มีรายได้ประมาณ 30,000-60,000 บาท คิดเป็นร้อยละ 29.80 การเพาะปลูกข้าวของกลุ่มตัวอย่างเกษตรกรส่วนใหญ่มักได้กำไรเพียงพอสำหรับการใช้จ่ายแต่ไม่เหลือเก็บออม คิดเป็นร้อยละ 48.30 รองลงมา คือได้กำไรแต่ไม่เพียงพอสำหรับการใช้จ่ายและไม่เหลือเก็บออม คิดเป็นร้อยละ 29

โดยทั่วไปกลุ่มตัวอย่างเกษตรกรได้ทำการขายข้าวผ่านทางโรงสี คิดเป็นร้อยละ 63.30 รองลงมาขายข้าวผ่านทางสหกรณ์การเกษตร คิดเป็นร้อยละ 26 หากปีใดราคาข้าวตกต่ำไม่เป็นที่พอใจ เกษตรกรจะเก็บข้าวไว้รอราคา คิดเป็นร้อยละ 51.80 รองลงมาจะประกันรายได้กับภาครัฐ คิดเป็นร้อยละ 36.50

กลุ่มตัวอย่างเกษตรกรส่วนใหญ่มีกรรมสิทธิ์ที่ดินฐานะเป็นเจ้าของ คิดเป็นร้อยละ 80.50 ส่วนกลุ่มตัวอย่างเกษตรกรที่มีกรรมสิทธิ์ที่ดินฐานะเป็นผู้เช่า คิดเป็นร้อยละ 19.50 การขึ้นทะเบียนผู้ประกันตนส่วนใหญ่มีเจ้าของที่ดินเป็นผู้ขึ้นทะเบียน คิดเป็นร้อยละ 82.80 และมีผู้เช่าเป็นผู้ขึ้นทะเบียน คิดเป็นร้อยละ 17.30 เอกสารที่ใช้ขึ้นทะเบียนผู้ประกันตน นอกเหนือจากทะเบียนบ้าน บัตรประจำตัวประชาชน สมุดบัญชี ชกส. กลุ่มตัวอย่างเกษตรกรได้ใช้โฉนดที่ดินในการขึ้นทะเบียนผู้ประกันตน คิดเป็นร้อยละ 72.80 ส่วนกลุ่มตัวอย่างเกษตรกรที่ใช้หนังสือที่มีผู้รับรอง ในการขึ้นทะเบียนผู้ประกันตน คิดเป็นร้อยละ 26.9 ดังแสดงในตาราง 4.2

ตารางที่ 4.2 สภาพการเพาะปลูกข้าวและพฤติกรรมของกลุ่มตัวอย่างเกษตรกรในการเข้าไปเกี่ยวข้องกับโครงการประกันรายได้ของเกษตรกรในจังหวัดแพร่

n = 400

สภาพการเพาะปลูกข้าวและพฤติกรรมการเข้าไปเกี่ยวข้องกับโครงการ	จำนวน (ราย)	ร้อยละ
ระยะเวลาในการทำงาน	(400)	(100)
ไม่เกิน 5 ปี	13	3.30
6-10 ปี	45	11.30
11-15 ปี	102	25.50
16 ปีขึ้นไป	240	60.00
พื้นที่เพาะปลูกข้าว	(400)	(100)
ไม่เกิน 10 ไร่	242	60.50
10-19 ไร่	116	29.00
20-59 ไร่	42	10.50
60-99 ไร่	-	-
100 ไร่ขึ้นไป	-	-
การเพาะปลูกข้าว	(400)	(100)
1 ครั้ง นานปี	395	98.80
1 ครั้ง นานปี	-	-
2 ครั้ง นานปีและนานปี	5	1.30
ชนิดข้าวที่ปลูก	(400)	(100)
ข้าวหอมมะลิ	7	1.80
ข้าวหอมจังหวัด	12	3.00
ข้าวเจ้า	40	10.00
ข้าวปทุมธานี	-	-
ข้าวเหนียว	341	85.30
อื่น ๆ	-	-
รายได้จากการเพาะปลูกข้าวต่อปีการผลิต	(400)	(100)
ไม่เกิน 30,000 บาท	261	65.30
30,001-60,000 บาท	119	29.80
60,001-90,000 บาท	9	2.30
90,001 บาทขึ้นไป	11	2.80

ที่มา: จากการสำรวจ

ตารางที่ 4.2 สภาพการเพาะปลูกข้าวและพฤติกรรมของกลุ่มตัวอย่างเกษตรกรในการเข้าไปเกี่ยวข้องกับโครงการประกันรายได้ของเกษตรกรในจังหวัดแพร่ (ต่อ)

n = 400

สภาพการเพาะปลูกข้าวและพฤติกรรมการเข้าไปเกี่ยวข้องกับโครงการ	จำนวน (ราย)	ร้อยละ
การเพาะปลูกข้าวส่วนใหญ่	(400)	(100)
ได้กำไรมากเพียงพอสำหรับการใช้จ่ายและเหลือเก็บออม	81	20.30
ได้กำไรเพียงพอสำหรับการใช้จ่ายแต่ไม่เหลือเก็บออม	193	48.30
ได้กำไรไม่เพียงพอสำหรับการใช้จ่ายและไม่เหลือเก็บออม	116	29.00
ขาดทุนต้องมีภาระหนี้สินในครัวเรือนเพิ่มขึ้น	10	2.50
โดยทั่วไปขายข้าวตามปกติผ่านทาง	(400)	(100)
โรงสี	253	63.30
สหกรณ์การเกษตร	104	26.00
ตลาดกลาง	32	8.00
ผู้รวบรวมในท้องถิ่น	11	2.80
อื่น ๆ	-	-
ถ้าราคาข้าวต่ำเกินไปไม่เป็นที่พอใจ	(400)	(100)
ขายตามช่องทางปกติ	21	5.30
ขายผ่านสหกรณ์การเกษตร	26	6.50
ประกันรายได้กับภาครัฐ	146	36.50
เก็บไว้รอราคา	207	51.80
กรรมสิทธิ์ในที่ดินที่เพาะปลูกข้าว	(400)	(100)
เจ้าของ	322	80.50
ผู้เช่า	78	19.50
การขึ้นทะเบียนผู้ประกันตน	(400)	(100)
เจ้าของที่ดินเป็นผู้ขึ้นทะเบียน	331	82.80
ผู้เช่าเป็นผู้ขึ้นทะเบียน	69	17.30
เอกสารที่นอกเหนือจากทะเบียนบ้าน บัตรประจำตัวประชาชน สมุดบัญชีร.กส.	(400)	(100)
ได้ใช้เอกสารใดอีกในการขึ้นทะเบียนผู้ประกันตน		
โฉนดที่ดิน	2914	72.8
หนังสือที่มีผู้รับรอง	109	27.30

ที่มา: จากการสำรวจ

4.2.3 ทศนคติต่อการประกันรายได้ของกลุ่มตัวอย่างเกษตรกรในจังหวัดแพร่

จากผลการศึกษาพบว่า มีกลุ่มตัวอย่างเกษตรกรที่เห็นด้วยกับการประกันรายได้เกษตรกรจำนวน 319 ราย คิดเป็นร้อยละ 79.80 กลุ่มตัวอย่างเกษตรกรที่ไม่เห็นด้วยกับการประกันรายได้เกษตรกร มีจำนวน 81 ราย คิดเป็นร้อยละ 20.30 สำหรับความคิดเห็นที่มีต่อวิธีการประกันรายได้เกษตรกร กลุ่มตัวอย่างเกษตรกรส่วนใหญ่เห็นว่ามีความไม่ยุ่งยาก คิดเป็นร้อยละ 58.50 ส่วนกลุ่มตัวอย่างเกษตรกรที่เห็นว่ามีความยุ่งยากเพราะมีขั้นตอนมาก คิดเป็นร้อยละ 26.50

ในชุมชนหรือหมู่บ้านที่กลุ่มตัวอย่างเกษตรกรอาศัยอยู่ ได้มีหน่วยงานรัฐเข้ามาประชาสัมพันธ์ให้ข้อมูลข่าวสารเกี่ยวกับโครงการประกันรายได้เกษตรกร คิดเป็นร้อยละ 85.80 ส่วนในชุมชนหรือหมู่บ้านที่ไม่มีหน่วยงานรัฐเข้ามาประชาสัมพันธ์ให้ข้อมูลข่าวสาร คิดเป็นร้อยละ 14.30 และกลุ่มตัวอย่างเกษตรกรส่วนใหญ่ได้รับการให้ข้อมูลข่าวสารผ่านทางผู้นำชุมชนหรือผู้นำหมู่บ้าน คิดเป็นร้อยละ 47 รองลงมาได้รับการให้ข้อมูลข่าวสารผ่านทางเจ้าหน้าที่รัฐ คิดเป็นร้อยละ 19.30 กลุ่มตัวอย่างเกษตรกรได้แสดงความคิดเห็นว่ารัฐบาลควรปรับปรุงแก้ไขเงื่อนไขในการเข้าร่วมโครงการในการลดจำนวนการอบรมให้มีน้อยลงและพิจารณาการให้เงินประกันให้รวดเร็วขึ้น สำหรับการกำหนดราคารับประกัน กลุ่มตัวอย่างเกษตรกรส่วนใหญ่เห็นว่าราคารับประกันมีราคาที่สูงเกินไป คิดเป็นร้อยละ 62.30 รองลงมาเห็นว่าราคารับประกันมีความเหมาะสมแล้ว คิดเป็นร้อยละ 35.30 ดังแสดงในตาราง 4.3

ตารางที่ 4.3 ทศนคติต่อการประกันรายได้ของกลุ่มตัวอย่างเกษตรกรในจังหวัดแพร่

n = 400

พฤติกรรมและทัศนคติต่อการประกันรายได้	จำนวน (ราย)	ร้อยละ
ความคิดเห็นต่อการประกันรายได้เกษตรกร	(400)	(100)
เห็นด้วย	319	79.80
ไม่เห็นด้วย	81	20.30
ความคิดเห็นต่อวิธีการประกันรายได้เกษตรกร	(400)	(100)
ไม่ยุ่งยาก	234	58.50
ยุ่งยากเพราะมีขั้นตอนมาก	106	26.50
ยุ่งยากเพราะโรงสีที่เข้าร่วมโครงการมีน้อย	58	14.50
ยุ่งยาก เหตุผลอื่น เช่น มีการอบรมมาก ได้รับเงินส่วนต่างช้า	2	0.05

ที่มา: จากการสำรวจ

ตารางที่ 4.3 ทศนคติต่อการประกันรายได้ของกลุ่มตัวอย่างเกษตรกรในจังหวัดแพร่ (ต่อ)

n = 400

พฤติกรรมและทัศนคติต่อการประกันรายได้	จำนวน (ราย)	ร้อยละ
หน่วยงานรัฐเข้ามาประชาสัมพันธ์ให้ข้อมูลข่าวสารเกี่ยวกับโครงการประกันรายได้เกษตรกรในชุมชน/หมู่บ้าน	(400)	(100)
มี	343	85.80
ไม่มี	57	14.30
การรับรู้ข่าวสารเกี่ยวกับโครงการประกันรายได้เกษตรกร	(400)	(100)
โทรทัศน์	68	17.00
วิทยุ	36	9.00
เจ้าหน้าที่ของรัฐ	77	19.30
ผู้นำชุมชน/หมู่บ้าน	188	47.00
เพื่อนบ้าน	31	7.80
อื่น ๆ	-	-
ความเข้าใจในหลักการและขั้นตอนของโครงการประกันรายได้เกษตรกร	(400)	(100)
รู้และเข้าใจเป็นอย่างดี	137	34.30
รู้และเข้าใจบ้าง	211	52.80
รู้และเข้าใจน้อย	52	13.00
ความคิดเห็นต่อราคารับประกันที่รัฐบาลกำหนด	(400)	(100)
เหมาะสมแล้ว	141	35.30
สูงเกินไป	10	2.50
ต่ำเกินไป	249	62.30

ที่มา: จากการสำรวจ

4.2.4 สาเหตุที่กลุ่มตัวอย่างเกษตรกรเรียกร้องให้รัฐบาลประกันรายได้เกษตรกร และประโยชน์ที่ได้รับจากการประกันรายได้เกษตรกรในจังหวัดแพร่

ผลการศึกษาจากกลุ่มตัวอย่างเกษตรกร จำนวน 400 ราย พบว่าสาเหตุที่กลุ่มตัวอย่างเกษตรกรออกมาเรียกร้องให้มีการประกันรายได้เกษตรกร เกิดจากสาเหตุต้นทุนของปัจจัยการผลิตสูงขึ้น (น้ำมัน ปุ๋ย ยา แรงงาน) มีความสำคัญในระดับมาก คิดเป็นค่าเฉลี่ย 4.47 สาเหตุปัญหาหนี้สินมีความสำคัญในระดับมาก คิดเป็นค่าเฉลี่ย 4.27 สาเหตุราคาข้าวที่กลุ่มตัวอย่างขายต่ำเมื่อเทียบกับต้นทุนการผลิตมีความสำคัญในระดับมาก คิดเป็นค่าเฉลี่ย 4.18 สาเหตุที่ไม่ได้รับความเป็นธรรมในการขายข้าวมีความสำคัญในระดับมาก คิดเป็นค่าเฉลี่ย 4.15 สาเหตุโรงสีรับซื้อข้าวในราคา

ต่ำมีความสำคัญในระดับมาก คิดเป็นค่าเฉลี่ย 4.02 และสาเหตุปัญหาผลผลิตออกมาก โรงสีซื้อข้าวในปริมาณที่จำกัดมีความสำคัญในระดับมาก คิดเป็นค่าเฉลี่ย 3.65

ตารางที่ 4.4 ทิศนคติของกลุ่มตัวอย่างเกษตรกรเกี่ยวกับการเรียกร้องให้รัฐบาลประกันรายได้เกษตรกรในจังหวัดแพร่

n = 400

สาเหตุที่กลุ่มตัวอย่างเกษตรกรเรียกร้องให้มีการประกันรายได้เกษตรกร	มากที่สุด (ร้อยละ)	มาก (ร้อยละ)	ปานกลาง (ร้อยละ)	น้อย (ร้อยละ)	น้อยที่สุด (ร้อยละ)	ค่าเฉลี่ย (ระดับความคิดเห็น)
ปัญหาหนี้สิน	188 (47)	140 (35)	68 (17)	4 (1)	-	4.27 (มาก)
ต้นทุนของปัจจัยการผลิตสูงขึ้น	210 (52.5)	171 (42.8)	17 (4.3)	2 (0.5)	-	4.47 (มาก)
ไม่ได้รับความเป็นธรรมในการขายข้าว	177 (44.3)	134 (33.5)	69 (17.3)	10 (2.5)	10 (2.5)	4.15 (มาก)
ราคาข้าวที่เกษตรกรขายได้ต่ำเมื่อเทียบกับต้นทุนการผลิต	162 (40.5)	154 (38.5)	76 (19)	8 (2)	-	4.18 (มาก)
โรงสีรับซื้อข้าวในราคาต่ำ	129 (32.3)	172 (43)	80 (20)	15 (3.8)	4 (1)	4.02 (มาก)
ปัญหาผลผลิตออกมาก โรงสีซื้อข้าวจำกัด	70 (17.5)	161 (40.3)	134 (33.5)	27 (6.8)	8 (2)	3.65 (มาก)

ที่มา: จากการสำรวจ

สำหรับความคิดเห็นของกลุ่มตัวอย่างเกษตรกรในด้านประโยชน์ที่ได้รับจากการประกันรายได้เกษตรกร ส่วนใหญ่กลุ่มตัวอย่างเกษตรกรเห็นว่าการผลักดันให้ผู้ค้าข้าวรับซื้อข้าวในราคาที่สูงขึ้น มีความสำคัญในระดับมาก คิดเป็นค่าเฉลี่ย 4.10 สาเหตุกลุ่มตัวอย่างเกษตรกรขายข้าวได้ในราคาสูง มีความสำคัญในระดับมาก คิดเป็นค่าเฉลี่ย 3.65 สาเหตุเกษตรกรมีทางเลือกในการขายข้าว มีความสำคัญในระดับมากคิดเป็นค่าเฉลี่ย 3.60 สาเหตุกลุ่มตัวอย่างเกษตรกรได้รับความเป็นธรรมในการขายข้าว มีความสำคัญในระดับปานกลาง คิดเป็นค่าเฉลี่ย 3.60 และสาเหตุ

กลุ่มตัวอย่างเกษตรกรมีรายได้และความเป็นอยู่ดีขึ้น มีความสำคัญในระดับปานกลาง คิดเป็นค่าเฉลี่ย 3.40 ดังแสดงผลในตาราง 4.5

ตารางที่ 4.5 ทักษะคิดของกลุ่มตัวอย่างเกษตรกรต่อประโยชน์ที่ได้จากการประกันรายได้เกษตรกรในจังหวัดแพร่

n = 400

ประโยชน์ที่ได้รับจากการประกันรายได้เกษตรกร	มากที่สุด (ร้อยละ)	มาก (ร้อยละ)	ปานกลาง (ร้อยละ)	น้อย (ร้อยละ)	น้อยที่สุด (ร้อยละ)	ค่าเฉลี่ย (ระดับความคิดเห็น)
ขายข้าวได้ในราคาสูง	68 (17)	165 (41.3)	135 (33.8)	22 (5.5)	10 (2.5)	3.65 (มาก)
มีทางเลือกในการขายข้าว	64 (16)	161 (40.3)	135 (33.8)	28 (7)	12 (3)	3.60 (มาก)
ได้รับความเป็นธรรมในการขายข้าว	80 (20)	121 (30.3)	125 (31.3)	62 (15)	12 (3)	3.50 (ปานกลาง)
มีรายได้และความเป็นอยู่ดีขึ้น	59 (14.8)	110 (27.5)	179 (44.8)	36 (9)	16 (4)	3.40 (ปานกลาง)
ต้องการผลักดันให้ผู้ค้าข้าวรับซื้อข้าวในราคาที่สูงขึ้น	145 (36.3)	174 (43.5)	61 (15.3)	16 (4)	4 (1)	4.10 (มาก)

ที่มา: จากการสำรวจ

4.2.5 ปัญหาและผลกระทบของกลุ่มตัวอย่างเกษตรกรที่ได้รับจากการประกันรายได้เกษตรกรในจังหวัดแพร่

ทัศนคติของกลุ่มตัวอย่างเกษตรกรเกี่ยวกับปัญหาที่ได้รับจากการประกันรายได้ คือ รัฐต้องใช้งบประมาณจำนวนมากในการแก้ไขปัญหา โดยให้ความสำคัญในระดับปานกลาง คิดเป็นค่าเฉลี่ยเท่ากับ 3.39 ปัญหาเกี่ยวกับการบริการของเจ้าหน้าที่ ธกส. มีความสำคัญในระดับปานกลาง คิดเป็นค่าเฉลี่ย 3.26 ปัญหางบประมาณของรัฐไม่เพียงพอ มีความสำคัญในระดับปานกลาง คิดเป็นค่าเฉลี่ยเท่ากับ 3.24 ขั้นตอนการดำเนินการยุ่งยาก มีความสำคัญในระดับปานกลาง คิดเป็นค่าเฉลี่ย 3.10 และการทุจริตในขั้นตอนการประกันราคาข้าว มีความสำคัญในระดับปานกลาง คิดเป็นค่าเฉลี่ย 2.84

ตารางที่ 4.6 ทิศนคติของกลุ่มตัวอย่างเกษตรกรเกี่ยวกับปัญหาจากการประกันรายได้เกษตรกรในจังหวัดแพร่

n = 400

ปัญหาจากการประกันรายได้เกษตรกร	มากที่สุด (ร้อยละ)	มาก (ร้อยละ)	ปานกลาง (ร้อยละ)	น้อย (ร้อยละ)	น้อยที่สุด (ร้อยละ)	ค่าเฉลี่ย (ระดับความคิดเห็น)
ขั้นตอนการดำเนินการยุ่งยาก	34 (8.5)	104 (26)	161 (40.3)	71 (17.8)	30 (7.5)	3.10 (ปานกลาง)
การบริการของเจ้าหน้าที่ ธกส.	31 (7.8)	109 (27.3)	212 (53)	30 (7.5)	18 (4.5)	3.26 (ปานกลาง)
ปัญหาการทุจริตในขั้นตอนการประกันราคาข้าว	36 (9)	67 (16.8)	131 (32.8)	129 (32.3)	37 (9.3)	2.84 (ปานกลาง)
ปัญหาที่รัฐต้องใช้งบประมาณจำนวนมากในการแก้ไขปัญหา	28 (7)	168 (42)	149 (37.3)	43 (10.8)	12 (3)	3.39 (ปานกลาง)
ปัญหางบประมาณของรัฐไม่เพียงพอ	28 (7)	128 (32)	162 (40.5)	75 (18.8)	7 (1.8)	3.24 (ปานกลาง)

ที่มา: จากการสำรวจ

สำหรับความคิดเห็นของกลุ่มตัวอย่างเกษตรกรในด้านผลกระทบจากการประกันรายได้เกษตรกรต่อผู้เกี่ยวข้องในแต่ละด้านเห็นว่า รัฐสูญเสียงบประมาณจำนวนมากในการประกันรายได้เกษตรกร มีความสำคัญในระดับปานกลาง คิดเป็นค่าเฉลี่ยเท่ากับ 3.22 เห็นว่าจะทำให้เกิดผลกระทบต่อตลาด มีความสำคัญในระดับปานกลาง คิดเป็นค่าเฉลี่ยเท่ากับ 3.09 เห็นว่าจะทำให้ผู้ประกอบการโรงสีข้าวได้รับผลกระทบ มีความสำคัญในระดับปานกลาง คิดเป็นค่าเฉลี่ยเท่ากับ 2.96 เห็นว่าจะทำให้เกษตรกรไม่มีการพัฒนาเมื่อมีการประกันรายได้เกษตรกร มีความสำคัญในระดับปานกลาง คิดเป็นค่าเฉลี่ย 2.89 และเห็นว่าจะทำให้ผู้ส่งออกได้รับผลกระทบ มีความสำคัญในระดับปานกลาง คิดเป็นค่าเฉลี่ย 2.76 ดังแสดงในตาราง 4.7

ตารางที่ 4.7 ทิศนคติของกลุ่มตัวอย่างเกษตรกรเกี่ยวกับผลกระทบจากการประกันรายได้เกษตรกร
ในจังหวัดแพร่

n = 400

ผลกระทบจากการ ประกันรายได้เกษตรกร	มากที่สุด (ร้อยละ)	มาก (ร้อยละ)	ปานกลาง (ร้อยละ)	น้อย (ร้อยละ)	น้อยที่สุด (ร้อยละ)	ค่าเฉลี่ย (ระดับความ คิดเห็น)
ผู้ประกอบการ โรงสีข้าว ได้รับผลกระทบ	22 (5.5)	69 (17.3)	206 (51.5)	78 (19.5)	25 (6.3)	2.96 (ปานกลาง)
ผลกระทบต่อตลาด	22 (5.5)	79 (19.8)	225 (56.3)	60 (15)	14 (3.5)	3.09 (ปานกลาง)
เกษตรกรไม่มีการพัฒนา เมื่อมีการประกันรายได้ เกษตรกร	29 (7.3)	78 (19.5)	143 (33.8)	119 (29.8)	31 (7.8)	2.89 (ปานกลาง)
รัฐสูญเสียงบประมาณ จำนวนมาก	25 (6.3)	139 (34.8)	154 (38.5)	62 (15.5)	20 (5)	3.22 (ปานกลาง)
ผู้ส่งออกได้รับผลกระทบ	16 (4)	55 (13.8)	185 (46.3)	103 (25.8)	41 (10.3)	2.76 (ปานกลาง)

ที่มา: จากการสำรวจ

4.2.6 ข้อคิดเห็นและข้อเสนอแนะของกลุ่มตัวอย่างเกษตรกรเกี่ยวกับการประกันรายได้
เกษตรกรในจังหวัดแพร่

จากการศึกษากลุ่มตัวอย่างเกษตรกรจำนวน 400 ราย ได้ให้ข้อคิดเห็นเกี่ยวกับการ
ประกันรายได้เกษตรกร โดยแยกระดับความคิดเห็นออกเป็น 2 ประเด็น คือ

โดยกลุ่มตัวอย่างเกษตรกรเห็นว่า สาเหตุที่ควรยกเลิกการประกันรายได้เกษตรกร คือ รัฐ
สูญเสียเงินงบประมาณจำนวนมาก มีความสำคัญในระดับมาก คิดเป็นค่าเฉลี่ย 3.52 ทำให้ผู้ค้าข้าว
ผู้ส่งออก โรงสีข้าวได้รับผลกระทบ มีความสำคัญในระดับปานกลาง คิดเป็นค่าเฉลี่ย 3.41 มีการ
ทุจริตมาก มีความสำคัญในระดับปานกลาง คิดเป็นค่าเฉลี่ย 3.34 เกษตรกรไม่ได้รับประโยชน์อย่าง
แท้จริง มีความสำคัญในระดับปานกลาง คิดเป็นค่าเฉลี่ย 3.32 และทำให้ราคาข้าวบิดเบือนไปจาก
ราคาตลาด มีความสำคัญในระดับปานกลาง คิดเป็นค่าเฉลี่ย 3.14

กลุ่มตัวอย่างเกษตรกรเห็นว่าสาเหตุที่ไม่ควรยกเลิกการประกันรายได้เกษตรกร
เนื่องจากกลุ่มตัวอย่างยังถูกเอาเปรียบจากการขายผลผลิต มีความสำคัญในระดับมาก คิดเป็น
ค่าเฉลี่ย 4.08 กลุ่มตัวอย่างยังพึ่งพาตนเองไม่ได้และต้องการให้รัฐช่วยเหลือ มีความสำคัญในระดับ

มาก คิดเป็นค่าเฉลี่ย 4.01 กลุ่มตัวอย่างยังไม่ได้รับความเป็นธรรมในด้านราคา มีความสำคัญในระดับมาก คิดเป็นค่าเฉลี่ย 4.00 และกลไกตลาดทำงานได้ไม่เต็มที่ โรงสีรับซื้อน้อยและซื้อในราคาต่ำเกินไป มีความสำคัญในระดับมาก คิดเป็นค่าเฉลี่ย 3.81 ดังแสดงในตาราง 4.8

ตารางที่ 4.8 ทักษณคติของกลุ่มตัวอย่างเกษตรกรเกี่ยวกับเหตุผลที่ควรยกเลิกการประกันรายได้เกษตรกรในจังหวัดแพร่

n = 400

เหตุผลที่ควรยกเลิก	มากที่สุด (ร้อยละ)	มาก (ร้อยละ)	ปานกลาง (ร้อยละ)	น้อย (ร้อยละ)	น้อยที่สุด (ร้อยละ)	ค่าเฉลี่ย (ระดับความ คิดเห็น)
ทำให้ราคาข้าวบิดเบือน ไปจากตลาด	33 (8.3)	50 (12.5)	61 (15.3)	18 (4.5)	13 (3.3)	3.41 (ปานกลาง)
ทำให้ผู้ค้าข้าว ผู้ส่งออก โรงสีข้าวได้รับผลกระทบ	15 (3.8)	44 (11)	80 (20)	23 (5.8)	13 (3.3)	3.14 (ปานกลาง)
เกษตรกรไม่ได้รับ ประโยชน์อย่างแท้จริง	44 (11)	24 (6)	62 (15.5)	34 (8.5)	11 (2.8)	3.32 (ปานกลาง)
มีการทุจริตมาก	30 (7.5)	43 (10.8)	67 (16.8)	26 (6.5)	9 (2.3)	3.34 (ปานกลาง)
สูญเสียเงินงบประมาณ	33 (8.3)	60 (15)	54 (13.5)	21 (5.3)	7 (1.8)	3.52 (มาก)

ที่มา: จากการสำรวจ

ตารางที่ 4.9 ทักษะคติของกลุ่มตัวอย่างเกษตรกรเกี่ยวกับเหตุผลที่ไม่ควรยกเลิกการประกันรายได้เกษตรกรในจังหวัดแพร่

n = 400

เหตุผลที่ไม่ควรยกเลิก	มากที่สุด (ร้อยละ)	มาก (ร้อยละ)	ปานกลาง (ร้อยละ)	น้อย (ร้อยละ)	น้อยที่สุด (ร้อยละ)	ค่าเฉลี่ย (ระดับ ความคิดเห็น)
เกษตรกรยังไม่ได้รับความ เป็นธรรมในด้านราคา	77 (19.3)	86 (21.5)	52 (13)	4 (1)	6 (1.5)	4.00 (มาก)
กลไกตลาดทำงานได้ไม่ เต็มที่ โรงสีรับซื้อน้อยและซื้อใน ราคาต่ำเกินไป	60 (15)	88 (22)	59 (14.8)	14 (3.5)	4 (1)	3.81 (มาก)
เกษตรกรพึ่งพาตนเองไม่ได้ และต้องการให้รัฐช่วยเหลือ	75 (18.8)	100 (25)	40 (10)	8 (2)	2 (5)	4.01 (มาก)
เกษตรกรยังถูกเอาเปรียบจาก การขายผลผลิต	74 (18.5)	106 (26.5)	37 (9.3)	8 (2)	-	4.08 (มาก)

ที่มา: จากการสำรวจ

สำหรับข้อเสนอแนะของกลุ่มตัวอย่างเกษตรกรเกี่ยวกับการกำหนดราคารับประกันส่วนใหญ่เห็นว่าควรกำหนดราคารับประกันโดยอิงต้นทุนการผลิต คิดเป็นร้อยละ 40.30 เห็นว่าควรกำหนดราคารับประกันโดยอิงราคาตลาด คิดเป็นร้อยละ 28.80 และคิดว่าราคาปัจจุบันเหมาะสมแล้ว คิดเป็นร้อยละ 25 เห็นว่าควรกำหนดราคารับประกันโดยอิงราคาส่งออกคิดเป็นร้อยละ 6 ดังแสดงในตาราง 4.10

ตารางที่ 4.10 ทักษะคติของกลุ่มตัวอย่างเกษตรกรในจังหวัดแพร่เกี่ยวกับข้อเสนอแนะในการกำหนดราคารับประกัน

n = 400

ข้อเสนอแนะของเกษตรกร	จำนวน (ราย)	ร้อยละ
การกำหนดราคารับประกันโดย	(400)	(100)
อิงราคาตลาด	115	28.80
อิงต้นทุนการผลิต	161	40.30
อิงราคาส่งออก	24	6.00
ราคาปัจจุบันเหมาะสมแล้ว	100	25.00

ที่มา: จากการสำรวจ

4.3 ผลการศึกษากลุ่มตัวอย่างผู้ประกอบการโรงสีข้าวเกี่ยวข้องกับประกันรายได้เกษตรกรผู้ปลูกข้าวในจังหวัดแพร่

4.3.1 ข้อมูลทั่วไปของกลุ่มตัวอย่างผู้ประกอบการโรงสีข้าวในจังหวัดแพร่

การศึกษาข้อมูลทั่วไปของกลุ่มตัวอย่างผู้ประกอบการโรงสีข้าวในจังหวัดแพร่ จำนวน 20 ราย ประกอบด้วย เพศ อายุ ระดับการศึกษา ระยะเวลาการทำงาน และรายได้เฉลี่ยของครอบครัวต่อเดือน

ผลการศึกษาของกลุ่มตัวอย่างผู้ประกอบการโรงสีข้าว พบว่าเป็นเพศหญิง 11 รายคิดเป็นร้อยละ 55 เป็นเพศชาย 9 ราย คิดเป็นร้อยละ 45 มีอายุระหว่าง 30-50ปี คิดเป็นร้อยละ 65 รองลงมามีอายุมากกว่า 50 ปีคิดเป็นร้อยละ 37 ส่วนใหญ่จบการศึกษาสูงสุดระดับประถมศึกษาตอนปลาย คิดเป็นร้อยละ 40 รองลงมามีการศึกษาสูงสุดระดับมัธยมศึกษาตอนต้น คิดเป็นร้อยละ 20 ส่วนระยะเวลาการทำงานส่วนใหญ่ทำงานมานานมากกว่า 20 ปี คิดเป็นร้อยละ 55 รองลงมามีระยะเวลาการทำงานระหว่าง 10-20 ปี คิดเป็นร้อยละ 30 มีระดับรายได้เฉลี่ยของครอบครัวต่อเดือนมากกว่า 25,000 บาท คิดเป็นร้อยละ 70 รองลงมามีระดับรายได้เฉลี่ยต่อเดือนระหว่าง 20,001-25,000 บาทคิดเป็นร้อยละ 20 ดังแสดงในตาราง 4.11

ตารางที่ 4.11 ข้อมูลทั่วไปของกลุ่มตัวอย่างผู้ประกอบการโรงสีข้าวในจังหวัดแพร่

n = 20

ข้อมูลทั่วไป	จำนวน (ราย)	ร้อยละ
เพศ	(20)	(100)
ชาย	9	45
หญิง	11	55
อายุ	(20)	(100)
ต่ำกว่า 30 ปี	-	-
30-50 ปี	13	65
50 ปีขึ้นไป	7	37

ที่มา: จากการสำรวจ

ตารางที่ 4.11 ข้อมูลทั่วไปของกลุ่มตัวอย่างผู้ประกอบการโรงสีข้าวในจังหวัดแพร่ (ต่อ)

n = 20

ข้อมูลทั่วไป	จำนวน (ราย)	ร้อยละ
การศึกษาที่จบสูงสุด	(20)	(100)
ไม่ได้เข้ารับการศึกษ	-	-
ประถมศึกษาตอนต้น	3	15
ประถมศึกษาตอนปลาย	8	40
มัธยมศึกษาตอนต้น	4	20
มัธยมศึกษาตอนปลาย	2	10
อนุปริญญา/ปวส.	-	-
ปริญญาตรี	2	10
สูงกว่าปริญญาตรี	1	5
ระยะเวลาการทำงาน	(20)	(100)
1-5ปี	-	-
5-10 ปี	3	15
10-20 ปี	6	30
มากกว่า 20 ปี	11	55
รายได้เฉลี่ยต่อเดือนต่อครอบครัว	(20)	(100)
น้อยกว่า 5,000 ปี	-	-
5,000-10,000 ปี	-	-
10,001 15,000 ปี	-	-
15,001-20,000 บาท	2	10
20,001-25,000 บาท	4	20
25,001 บาทขึ้นไป	16	70

ที่มา: จากการสำรวจ

4.3.2 การศึกษาพฤติกรรมของกลุ่มตัวอย่างผู้ประกอบการโรงสีข้าวในจังหวัดแพร่

ผลการศึกษาพฤติกรรมกลุ่มตัวอย่างผู้ประกอบการโรงสีข้าวในจังหวัดแพร่ จำนวน 20 ราย เป็นดังนี้

การซื้อขายข้าวในปีตามการค้าปกติ (กรณีรัฐบาลไม่ประกันรายได้ของเกษตรกร) ในแต่ละฤดูกาลจะซื้อขายข้าวในปีตามการค้าปกติมากกว่า 20,000 ตัน คิดเป็นร้อยละ 100 และความจุของโกดังที่ใช้ในการจัดเก็บข้าวในปีส่วนใหญ่จะเก็บข้าวในปีได้มากกว่า 10,000 ตัน คิดเป็นร้อยละ

55 รองลงมาความจุของโกดังสามารถจัดเก็บข้าวนาปีในประมาณ 9,000-10,000 ตัน คิดเป็นร้อยละ 20

การซื้อขายข้าวนาปีตามการค้าปกติ (กรณีรัฐบาลไม่ประกันรายได้ของเกษตรกร) จากการศึกษาพบว่าการรับซื้อข้าวนาปีจากเกษตรกร ประมาณ 1,000-5,000 ตัน คิดเป็นร้อยละ 60 รองลงมาเป็นการซื้อขายข้าวนาปีตามการค้าปกติประมาณ 5,000-10,000 ตัน คิดเป็นร้อยละ 20 และความจุของโกดังที่ใช้ในการจัดเก็บข้าวนาปี ส่วนใหญ่จะไม่มีเก็บข้าวนาปี คิดเป็นร้อยละ 60 รองลงมาจัดเก็บข้าวนาปีในปริมาณ 1,000-3,000 ตัน คิดเป็นร้อยละ 25

ความสามารถในการสีแปรสภาพข้าวเปลือกของกลุ่มตัวอย่างผู้ประกอบการโรงสีข้าวส่วนใหญ่สามารถสีแปรสภาพข้าวเปลือกได้ต่ำกว่า 100 ตันต่อวัน คิดเป็นร้อยละ 100 และส่วนใหญ่กลุ่มตัวอย่างผู้ประกอบการโรงสีข้าวแต่ละรายจะมีการสีแปรสภาพข้าวเปลือกเฉพาะฤดูกาลเก็บเกี่ยว คิดเป็นร้อยละ 90 และมีการสีแปรสภาพข้าวเปลือกตลอดทั้งปี คิดเป็นร้อยละ 10

การเข้าร่วมโครงการประกันรายได้เกษตรกร จากการศึกษาของกลุ่มตัวอย่างผู้ประกอบการโรงสีข้าวส่วนใหญ่เข้าร่วมโครงการเนื่องจากไม่สามารถซื้อขายข้าวตามราคาปกติได้ เพราะรัฐบาลกำหนดราคาการรับประกันสูง คิดเป็นร้อยละ 85

กรณีที่รัฐบาลประกันรายได้เกษตรกรมีผลต่อธุรกิจค้าข้าว ในระดับปานกลาง คิดเป็นร้อยละ 55 รองลงมาไม่มีผลต่อธุรกิจค้าข้าวในระดับมาก คิดเป็นร้อยละ 40 และการที่รัฐประกันรายได้เกษตรกร มีผลทำให้การซื้อขายข้าวตามปกติของกลุ่มตัวอย่างผู้ประกอบการส่วนใหญ่เพิ่มขึ้นแต่เพิ่มขึ้นน้อยกว่าร้อยละ 50 คิดเป็นร้อยละ 95 รองลงมาทำให้การซื้อขายข้าวตามปกติของกลุ่มตัวอย่างผู้ประกอบการส่วนใหญ่เพิ่มขึ้น ประมาณร้อยละ 50 คิดเป็นร้อยละ 5 ดังแสดงในตาราง 4.12

ตารางที่ 4.12 พฤติกรรมของกลุ่มตัวอย่างผู้ประกอบการโรงสีข้าวในจังหวัดแพร่

n = 20

พฤติกรรมของกลุ่มตัวอย่างผู้ประกอบการโรงสีข้าว	จำนวน (ราย)	ร้อยละ
ปริมาณข้าวนาปีที่ซื้อขายตามการค้าปกติแต่ละปี (กรณีรัฐบาลไม่ประกันรายได้เกษตรกร)	(20)	(100)
1,000 - 5,000 ตัน	-	-
5,001 - 10,000 ตัน	-	-
10,001 - 15,000 ตัน	-	-
15,001 - 20,000 ตัน	-	-
มากกว่า 20,000 ตัน	20	100

ที่มา: จากการสำรวจ

ตารางที่ 4.12 พฤติกรรมของกลุ่มตัวอย่างผู้ประกอบการโรงสีข้าวในจังหวัดแพร่ (ต่อ)

n = 20

พฤติกรรมของกลุ่มตัวอย่างผู้ประกอบการโรงสีข้าว	จำนวน (ราย)	ร้อยละ
ความสามารถของโกดังในการจัดเก็บข้าวหน้าปี	(20)	(100)
1,000 - 3,000 ตัน	-	-
3,001 - 5,000 ตัน	1	5
5,001 - 7,000 ตัน	2	10
7,001 - 9,000 ตัน	2	10
9,001 - 10,000 ตัน	4	20
มากกว่า 10,000 ตัน	11	55
ไม่จัดเก็บ	-	-
ปริมาณข้าวหน้าปีที่ตั้งขายตามการค้าปกติแต่ละปี(กรณีรัฐบาลไม่ประกันรายได้เกษตรกร)	(20)	(100)
1,000 - 5,000 ตัน	12	60
5,001 - 10,000 ตัน	4	20
10,001 - 15,000 ตัน	1	5
15,001 - 20,000 ตัน	-	-
มากกว่า 20,000 ตัน	-	-
ไม่ซื้อเลย	3	15
ความสามารถของโกดังในการจัดเก็บข้าวหน้าปี	(20)	(100)
1,000 - 3,000 ตัน	5	25
3,001 - 5,000 ตัน	3	15
5,001 - 7,000 ตัน	-	-
7,001 - 9,000 ตัน	-	-
9,001 - 10,000 ตัน	-	-
มากกว่า 10,000 ตัน	-	-
ไม่จัดเก็บ	12	60
ความสามารถในการสีแปรสภาพข้าวเปลือกต่อวัน	(20)	(100)
ต่ำกว่า 100 ตัน	20	100
100 - 150 ตัน	-	-
151 - 200 ตัน	-	-
201 - 300 ตัน	-	-
มากกว่า 300 ตัน	-	-

ที่มา: จากการสำรวจ

ตารางที่ 4.12 พฤติกรรมของกลุ่มตัวอย่างผู้ประกอบการโรงสีข้าวในจังหวัดแพร่ (ต่อ)

n = 20

พฤติกรรมของกลุ่มตัวอย่างผู้ประกอบการโรงสีข้าว	จำนวน (ราย)	ร้อยละ
การสีแปรสภาพข้าวเปลือกตามการค้ำปกติ	(20)	(100)
มีการสีแปรสภาพข้าวเปลือกตลอดทั้งปี	2	10
มีการสีแปรสภาพข้าวเปลือกเฉพาะฤดูกาลเก็บเกี่ยวข้าวหน้าปี	18	90
สาเหตุที่เลือกเข้าร่วมโครงการประกันรายได้เกษตรกร	(20)	(100)
ไม่สามารถซื้อขายข้าวตามราคาปกติได้ เพราะรัฐบาลกำหนดราคา	17	85
การรับประกันสูง		
อื่น ๆ เช่น หวังผลกำไรจากการค้าข้าว	3	15
กรณีที่รัฐบาลประกันรายได้เกษตรกรมีผลต่อธุรกิจค้าข้าว	(20)	(100)
มาก	8	40
ปานกลาง	11	55
น้อย	1	5
ไม่มีผล	-	-
การที่รัฐเข้าไปประกันรายได้เกษตรกรทำให้การซื้อขายข้าวตามการค้ำปกติ	(20)	(100)
เพิ่มขึ้น มากกว่าร้อยละ 50	-	-
เพิ่มขึ้น ประมาณร้อยละ 50	1	5
เพิ่มขึ้น น้อยกว่าร้อยละ 50	19	95

ที่มา: จากการสำรวจ

4.3.3 ทักษะคิดของกลุ่มตัวอย่างผู้ประกอบการโรงสีข้าว เกี่ยวกับการเข้าร่วมโครงการประกันรายได้เกษตรกรในจังหวัดแพร่

ผลการศึกษาระดับความคิดเห็นของกลุ่มตัวอย่างผู้ประกอบการโรงสีข้าวในจังหวัดแพร่ เกี่ยวกับการเข้าร่วมโครงการกับรัฐบาล ส่วนใหญ่เห็นว่าไม่มีความยุ่งยาก คิดเป็นร้อยละ 100 สำหรับความคุ้มค่ากับค่าใช้จ่ายในการดำเนินการตามเงื่อนไขของโครงการการประกันรายได้เกษตรกร ของผู้ประกอบการโรงสี ที่คิดว่าคุ้มค่ากับค่าใช้จ่าย คิดเป็นร้อยละ 100

ทัศนคติของกลุ่มตัวอย่างผู้ประกอบการโรงสีข้าวในจังหวัดแพร่เกี่ยวกับวิธีการประกันรายได้เกษตรกร พบว่า มีความเห็นด้วยกับการประกันรายได้เกษตรกร คิดเป็นร้อยละ 100

กลุ่มตัวอย่างผู้ประกอบการโรงสีข้าวให้ระดับความคิดเห็น เกี่ยวกับสาเหตุที่รัฐบาลประกันรายได้เกษตรกรในจังหวัดแพร่ โดยให้ระดับความคิดเห็นจากมากถึงน้อย ดังนี้ อันดับแรกคือ เพื่อช่วยเหลือเกษตรกรและเพื่อสร้างเสถียรภาพราคาข้าวในระยะยาวและมีความยั่งยืน คิดเป็น

ร้อยละ 95 อันดับสอง คือ เพื่อให้เกิดการกระจายรายได้ ลดความไม่เท่าเทียมในสังคม คิดเป็นร้อยละ 75 อันดับสาม คือ เพื่อหวังผลทางการเมืองและเพื่อลดภาระการเก็บสต็อกข้าว การระบายข้าว และการขาดทุนจากการระบายข้าว คิดเป็นร้อยละ 70 อันดับสี่ คือ เพื่อพัฒนาคุณภาพข้าวให้ดีขึ้น คิดเป็นร้อยละ 50 อันดับห้า คือ เพราะเกษตรกรเรียกร้องให้รัฐช่วยเหลือ คิดเป็นร้อยละ 35

การกำหนดเป้าหมายปริมาณการประกันรายได้เกษตรกรในจังหวัดแพร่ เห็นว่ารัฐบาลกำหนดเป้าหมายปริมาณการประกันรายได้เกษตรกรมีความเหมาะสมแล้ว คิดเป็นร้อยละ 70 และเห็นว่าปริมาณการประกันรายได้เกษตรกรไม่เหมาะสมและควรปรับปรุง คิดเป็นร้อยละ 15

การกำหนดราคาการรับประกันมีความคิดเห็นว่าการกำหนดราคาประกันข้าวเปลือกของรัฐบาลมีความเหมาะสมแล้ว คิดเป็นร้อยละ 65 กลุ่มตัวอย่างผู้ประกอบการโรงสีข้าวส่วนใหญ่เห็นว่าการดำเนินการ การประกันรายได้เกษตรกรบรรลุวัตถุประสงค์เพื่อช่วยเหลือเกษตรกร คิดเป็นร้อยละ 90

ด้านผลกระทบการคาดการณ์สถานการณ์ข้าว จากการดำเนินการการประกันรายได้ เห็นว่าไม่ส่งผลกระทบ คิดเป็นร้อยละ 90 ส่วนที่คิดว่าส่งผลกระทบ คิดเป็นร้อยละ 10 ดังแสดงในตาราง 4.13

ตารางที่ 4.13 ทักษณคติของกลุ่มตัวอย่างผู้ประกอบการโรงสีข้าว เกี่ยวกับการเข้าร่วมโครงการประกันรายได้เกษตรกรในจังหวัดแพร่

n = 20

ทัศนคติของกลุ่มตัวอย่างผู้ประกอบการโรงสีข้าว	จำนวน (ราย)	ร้อยละ
การประกันรายได้เกษตรกรของรัฐบาล	(20)	(100)
ไม่ยุ่งยาก	20	100
ยุ่งยากเพราะมีขั้นตอนในการดำเนินการมาก	-	-
ยุ่งยากเพราะมีโรงสีที่เข้าร่วมโครงการน้อย	-	-
ยุ่งยาก เหตุผลอื่น	-	-
ความคุ้มค่ากับค่าใช้จ่ายในการดำเนินการตามเงื่อนไขของโครงการ	(20)	(100)
คุ้มค่ากับค่าใช้จ่าย	20	100
ไม่คุ้มค่ากับค่าใช้จ่าย	-	-
การเห็นด้วยกับการประกันรายได้เกษตรกร	(20)	(100)
เห็นด้วย	20	100
ไม่เห็นด้วย	-	-

ที่มา: จากการสำรวจ

ตารางที่ 4.13 ทักษะของกลุ่มตัวอย่างผู้ประกอบการโรงสีข้าว เกี่ยวกับการเข้าร่วมโครงการประกันรายได้เกษตรกรในจังหวัดแพร่ (ต่อ)

n = 20

ทัศนคติของกลุ่มตัวอย่างผู้ประกอบการโรงสีข้าว	จำนวน (ราย)	ร้อยละ
สาเหตุที่รัฐบาลประกันรายได้เกษตรกร	(20)	(100)
เพื่อช่วยเหลือเกษตรกร	19	95
เพื่อให้เกิดการกระจายรายได้ ลดความไม่เท่าเทียมในสังคม	15	75
เพื่อหวังผลทางการเมือง	14	70
เพราะเกษตรกรเรียกร้องให้รัฐช่วยเหลือ	7	35
เพื่อสร้างเสถียรภาพราคาข้าวในระยะยาวและมีความยั่งยืน	19	95
เพื่อพัฒนาคุณภาพข้าวให้ดีขึ้น	10	50
เพื่อลดภาระการเก็บสต็อกข้าว การระบายข้าวและการขาดทุนจากการระบายข้าว	14	70
ความเหมาะสมของปริมาณข้าวในการประกันรายได้เกษตรกร	(20)	(100)
เหมาะสม	14	70
ไม่เหมาะสม	3	15
ควรปรับปรุง	3	15
ความเหมาะสมของราคาประกันที่รัฐบาลกำหนด	(20)	(100)
เหมาะสมแล้ว	13	65
สูงเกินไป	-	-
ต่ำเกินไป	7	35
การบรรลุวัตถุประสงค์คือเพื่อช่วยเหลือเกษตรกรของโครงการการประกันรายได้เกษตรกร	(20)	(100)
บรรลุวัตถุประสงค์	18	90
ไม่บรรลุวัตถุประสงค์	2	10
ผลกระทบการคาดการณ์สถานการณ์ข้าว จากการดำเนินการการประกันรายได้	(20)	(100)
ส่งผลกระทบ	2	10
ไม่ส่งผลกระทบ	18	90

ที่มา: จากการสำรวจ

4.3.4 ทศนคติของกลุ่มตัวอย่างผู้ประกอบการโรงสีข้าวเกี่ยวกับปัญหาและผลกระทบจากการประกันรายได้เกษตรกรในจังหวัดแพร่

กลุ่มตัวอย่างผู้ประกอบการโรงสีข้าวให้ระดับความคิดเห็น เกี่ยวกับปัญหาต่าง ๆ โดยให้ระดับความคิดเห็นจากมากถึงน้อยดังนี้

อันดับแรก คือ งบประมาณของรัฐไม่เพียงพอ โดยให้ความสำคัญในระดับมาก คิดเป็นค่าเฉลี่ย 3.55 อันดับสอง คือ รัฐต้องใช้งบประมาณจำนวนมากในการแก้ไขปัญหา โดยให้ความสำคัญในระดับปานกลาง คิดเป็นค่าเฉลี่ย 3.4 อันดับสาม คือ ขั้นตอนการดำเนินการยุ่งยาก โดยให้ความสำคัญในระดับปานกลาง คิดเป็นค่าเฉลี่ย 2.75 อันดับสี่ คือ ปัญหาการบริการของเจ้าหน้าที่ ธกส. โดยให้ความสำคัญในระดับปานกลาง คิดเป็นค่าเฉลี่ย 2.6 อันดับห้า คือ ปัญหาการทุจริตในขั้นตอนการประกันราคาข้าว โดยให้ความสำคัญในระดับปานกลาง คิดเป็นค่าเฉลี่ย 2.1

ตารางที่ 4.14 ทศนคติของกลุ่มตัวอย่างผู้ประกอบการโรงสีข้าวเกี่ยวกับปัญหาจากการประกันรายได้เกษตรกรในจังหวัดแพร่

n = 20

ปัญหาจากการประกันรายได้เกษตรกร	มากที่สุด (ร้อยละ)	มาก (ร้อยละ)	ปานกลาง (ร้อยละ)	น้อย (ร้อยละ)	น้อยที่สุด (ร้อยละ)	ค่าเฉลี่ย (ระดับความคิดเห็น)
ขั้นตอนการดำเนินการ	-	2	11	7	-	2.75
ยุ่งยาก	-	(10)	(55)	(35)	-	(ปานกลาง)
การบริการของเจ้าหน้าที่	-	2	14	4	-	2.6
ธกส.	-	(10)	(70)	(20)	-	(ปานกลาง)
ปัญหาการทุจริตใน	-	2	-	16	2	2.1
ขั้นตอนการประกันราคาข้าว	-	(10)	-	(80)	(10)	(น้อย)
ปัญหาที่รัฐต้องใช้	-	10	8	2	-	3.4
งบประมาณจำนวนมากใน	-	(50)	(40)	(10)	-	(ปานกลาง)
การแก้ไขปัญหา	-	13	5	-	2	3.55
ปัญหางบประมาณของ	-	(65)	(25)	-	(10)	(มาก)
รัฐไม่เพียงพอ	-					

ที่มา: จากการสำรวจ

ทัศนคติของกลุ่มตัวอย่างผู้ประกอบการโรงสีข้าวเกี่ยวกับผลกระทบของผู้ที่เกี่ยวข้องกับการประกันรายได้เกษตรกร โดยให้ระดับความคิดเห็นจากมากถึงน้อย ดังนี้

ผลกระทบต่อผู้ส่งออก โดยให้ความสำคัญในระดับมาก คิดเป็นค่าเฉลี่ย 3.8

ผลกระทบต่อรัฐบาล ในการสูญเสียงบประมาณจำนวนมากในการประกันรายได้เกษตรกร โดยให้ความสำคัญในระดับปานกลาง คิดเป็นค่าเฉลี่ย 3.2

ผลกระทบต่อผู้ประกอบการโรงสีข้าว โดยให้ความสำคัญในระดับปานกลาง คิดเป็นค่าเฉลี่ย 3.1

ผลกระทบต่อตลาด โดยให้ความสำคัญในระดับปานกลาง คิดเป็นค่าเฉลี่ย 2.75

ผลกระทบต่อเกษตรกร จะทำให้เกษตรกรไม่มีการพัฒนาเมื่อมีการประกันรายได้เกษตรกร โดยให้ความสำคัญในระดับน้อย คิดเป็นค่าเฉลี่ย 1.9 ดังแสดงในตาราง 4.15

ตารางที่ 4.15 ทัศนคติของกลุ่มตัวอย่างผู้ประกอบการโรงสีข้าวเกี่ยวกับผลกระทบจากการประกันรายได้เกษตรกรในจังหวัดแพร่

n = 20

ผลกระทบจากการประกันรายได้เกษตรกร	มากที่สุด (ร้อยละ)	มาก (ร้อยละ)	ปานกลาง (ร้อยละ)	น้อย (ร้อยละ)	น้อยที่สุด (ร้อยละ)	ค่าเฉลี่ย (ระดับความคิดเห็น)
ผู้ประกอบการโรงสีข้าวได้รับผลกระทบ	-	4	14	2	-	3.1 (ปานกลาง)
ผลกระทบต่อตลาด	-	5	7	6	2	2.75 (ปานกลาง)
เกษตรกรไม่มีการพัฒนาเมื่อมีการประกันรายได้เกษตรกร	-	2	-	16	2	1.9 (น้อย)
รัฐสูญเสียงบประมาณจำนวนมาก	-	10	6	2	2	3.2 (ปานกลาง)
ผู้ส่งออกได้รับผลกระทบ	-	5	9	3	3	3.8 (มาก)

ที่มา: จากการสำรวจ

4.3.5 ข้อเสนอแนะของกลุ่มตัวอย่างผู้ประกอบการโรงสีข้าวเกี่ยวกับการประกันรายได้

เกษตรกรในจังหวัดแพร่

กลุ่มผู้ประกอบการโรงสีข้าวส่วนใหญ่เห็นว่าควร กำหนดราคาประกันโดยอิงราคาตลาด คิดเป็นร้อยละ 45 รองลงมาเห็นว่าราคาในปัจจุบันเหมาะสมแล้ว คิดเป็นร้อยละ 25

กลุ่มผู้ประกอบการโรงสีข้าวได้เสนอวิธีในการแก้ไขปัญหาราคาข้าวโดยไม่ต้องเข้าไปแทรกแซงราคาข้าวโดยการประกันรายได้เกษตรกร เช่น พัฒนาด้านคุณภาพข้าวและตลาดส่งออก เพื่อสร้างเสถียรภาพราคาข้าวในระยะยาวและมีความยั่งยืน และในกรณีที่ต้องดำเนินการประกันรายได้เกษตรกร ผู้ประกอบการได้มีข้อเสนอแนะในการดำเนินการอย่างโปร่งใส เช่น ตรวจสอบการขึ้นทะเบียนและสำรวจพื้นที่เพาะปลูกตามหลักฐานที่ยื่นอย่างจริงจัง

ตารางที่ 4.16 ทักษะของผู้ประกอบการเกี่ยวกับข้อเสนอแนะในการประกันรายได้เกษตรกรในจังหวัดแพร่

n = 20

ข้อเสนอแนะของผู้ประกอบการ	จำนวน (ราย)	ร้อยละ
การกำหนดราคาแทรกแซงรัฐบาลควรกำหนดจาก	(20)	(100)
อิงราคาตลาด	9	45
อิงต้นทุนการผลิต	3	15
อิงราคาส่งออก	3	15
ราคาปัจจุบันเหมาะสมแล้ว	5	25

ที่มา: จากการสำรวจ

4.4 ผลการศึกษาของกลุ่มตัวอย่างเจ้าหน้าที่ธนาคารเพื่อการเกษตรและสหกรณ์การเกษตรที่เกี่ยวข้องกับการประกันรายได้เกษตรกรผู้ปลูกข้าวในจังหวัดแพร่

4.4.1 ข้อมูลทั่วไปของกลุ่มตัวอย่างเจ้าหน้าที่ธนาคารเพื่อการเกษตรและสหกรณ์การเกษตรในจังหวัดแพร่

การศึกษาข้อมูลทั่วไปของกลุ่มตัวอย่างเจ้าหน้าที่ธนาคารเพื่อการเกษตรและสหกรณ์การเกษตรจำนวน 20 ราย ประกอบด้วย เพศ อายุ ระดับการศึกษา และระยะเวลาการทำงาน

ผลการศึกษาของกลุ่มตัวอย่างเจ้าหน้าที่ที่ให้ข้อมูลส่วนใหญ่เป็นเพศชาย คิดเป็นร้อยละ 60 เป็นเพศ หญิง คิดเป็นร้อยละ 40 และมีอายุระหว่าง 30-50 ปี คิดเป็นร้อยละ 75 รองลงมาอายุน้อยกว่า 30 ปี คิดเป็นร้อยละ 15 ส่วนใหญ่จบการศึกษาระดับปริญญาตรี คิดเป็นร้อยละ 80 รองลงมามีการศึกษาสูงสุด คือระดับปริญญาโทและระดับอนุปริญญา/ปวส. คิดเป็นร้อยละ 10 และมี

ระยะเวลาการทำงานระหว่าง 10-20 ปี คิดเป็นร้อยละ 35 รองลงมามีระยะเวลาการทำงานระหว่าง 5-10 ปี คิดเป็นร้อยละ 30 ดังแสดงในตาราง 4.17

ตารางที่ 4.17 ข้อมูลทั่วไปของกลุ่มตัวอย่างเจ้าหน้าที่ธนาคารเพื่อการเกษตรและสหกรณ์การเกษตรที่เกี่ยวข้องกับการประกันรายได้เกษตรกรในจังหวัดแพร่

n = 20

ข้อมูลทั่วไป	จำนวน (ราย)	ร้อยละ
เพศ	(20)	(100)
ชาย	12	60
หญิง	8	40
อายุ	(20)	(100)
ต่ำกว่า 30 ปี	3	15
30-50 ปี	15	75
50 ปีขึ้นไป	2	10
การศึกษาที่จบสูงสุด	(20)	(100)
มัธยมศึกษา	-	-
อนุปริญญา/ปวส.	2	10
ปริญญาตรี	15	80
ปริญญาโทสูงกว่า	2	10
ระยะเวลาการทำงาน	(20)	(100)
1-5 ปี	5	25
5-10 ปี	6	30
10-20 ปี	7	35
มากกว่า 20 ปี	2	10

ที่มา: จากการสำรวจ

4.4.2 พฤติกรรมของกลุ่มตัวอย่างเจ้าหน้าที่ธนาคารเพื่อการเกษตรและสหกรณ์การเกษตรที่เกี่ยวข้องกับการประกันรายได้เกษตรกรในจังหวัดแพร่

ผลการศึกษาพฤติกรรมของกลุ่มตัวอย่างเจ้าหน้าที่ธนาคารเพื่อการเกษตรและสหกรณ์การเกษตรจำนวน 20 ราย พบว่า ส่วนใหญ่เจ้าหน้าที่และความรับผิดชอบหลักในการกำกับดูแลการประกันรายได้เกษตรกร คือ

ดูแลการจัดทำสัญญาการประกันรายได้และประสานงานระหว่างหน่วยงานทั้งภายในและภายนอกธนาคาร

การกำกับดูแลต่อครั้งในการนำนโยบายของรัฐไปสู่การปฏิบัติในระดับพื้นที่ ลำดับแรกคือการประชาสัมพันธ์และประสานงานในพื้นที่ คิดเป็นค่าเฉลี่ย 4 ครั้งต่อเดือนรองลงมา คือ การประสานการแก้ไขปัญหาในระดับชุมชนและการติดตามผลและประเมินผลในระดับชุมชน คิดเป็นค่าเฉลี่ย 2.75 ครั้งต่อเดือน การประสานการดำเนินงานจากนโยบายไปสู่การปฏิบัติ คิดเป็นค่าเฉลี่ย 1.85 ครั้งต่อเดือน สุดท้าย คือ การประสานการแก้ไขปัญหาในระดับจังหวัดและการติดตามผลและประเมินผลในระดับจังหวัด คิดเป็นค่าเฉลี่ย 1.10 ครั้งต่อเดือน ดังแสดงในตาราง 4.18

ตารางที่ 4.18 การกำกับดูแลต่อครั้งในการนำนโยบายของรัฐไปสู่การปฏิบัติในระดับพื้นที่

n = 20

การกำกับดูแลต่อครั้งในการนำนโยบายของรัฐไปสู่การปฏิบัติในระดับพื้นที่	1 ครั้งต่อเดือน (ร้อยละ)	2 ครั้งต่อเดือน (ร้อยละ)	3 ครั้งต่อเดือน (ร้อยละ)	มากกว่า 3 ครั้งต่อเดือน (ร้อยละ)	ค่าต่ำสุด	ค่าสูงสุด	ค่าเฉลี่ย
การประสาน การดำเนินงานจากนโยบายไปสู่การปฏิบัติ	8 (40)	7 (35)	5 (25)	- -	1	3	1.85
การประชาสัมพันธ์และประสานงานในพื้นที่	-	-	-	20 (100)	4	4	4.00
การประสานการแก้ไขปัญหาในระดับชุมชน	1 (5)	3 (15)	16 (80)	- -	1	3	2.75
การประสานการแก้ไขปัญหาในระดับจังหวัด	18 (90)	2 (10)	- -	- -	1	2	1.10
การติดตามผลและประเมินผลในระดับชุมชน	1 (5)	3 (15)	16 (80)	- -	1	3	2.75
การติดตามผลและประเมินผลในระดับจังหวัด	18 (90)	2 (10)	- -	- -	1	2	1.10

ที่มา: จากการสำรวจ

4.4.3 ทักษะคิดของกลุ่มตัวอย่างเจ้าหน้าที่ธนาคารเพื่อการเกษตรและสหกรณ์การเกษตรต่อการประกันรายได้เกษตรกรในจังหวัดแพร่

ผลการศึกษาทักษะคิดของกลุ่มตัวอย่างเจ้าหน้าที่ธนาคารเพื่อการเกษตรและสหกรณ์การเกษตร พบว่า มีการเห็นด้วยกับการประกันรายได้เกษตรกร คิดเป็นร้อยละ 90 ส่วนกลุ่มตัวอย่างเจ้าหน้าที่ไม่เห็นด้วยกับการประกันรายได้เกษตรกร คิดเป็นร้อยละ 10

การกำหนดราคาในการรับประกัน กลุ่มตัวอย่างเจ้าหน้าที่ที่มีความคิดเห็นว่า การกำหนดราคาประกันข้าวเปลือกของรัฐบาลต่ำเกินไป คิดเป็นร้อยละ 75 และความคิดเห็นว่าการกำหนดราคาประกันมีความเหมาะสมแล้ว คิดเป็นร้อยละ 25

ความคิดเห็นของกลุ่มตัวอย่างเจ้าหน้าที่เห็นว่าวิธีการดำเนินการประกันรายได้เกษตรกรไม่มีความยุ่งยาก คิดเป็นร้อยละ 85 ส่วนเจ้าหน้าที่เห็นว่าการประกันรายได้เกษตรกรมีความยุ่งยาก เพราะมีขั้นตอนในการดำเนินการมาก คิดเป็นร้อยละ 15

กลุ่มตัวอย่างเจ้าหน้าที่ได้ให้ระดับความคิดเห็นเกี่ยวกับสาเหตุที่รัฐบาลประกันรายได้เกษตรกร โดยให้ระดับความคิดเห็นจากมากถึงน้อยดังนี้

อันดับแรก คือ เพื่อช่วยเหลือเกษตรกร คิดเป็นร้อยละ 90 อันดับสอง คือ เพื่อลดภาระการเก็บสต็อกข้าว การระบายข้าวและการขาดทุนจากการระบายข้าว คิดเป็นร้อยละ 85 อันดับสาม คือ เพื่อหวังผลทางการเมือง คิดเป็นร้อยละ 80 อันดับสี่ คือ เพื่อให้เกิดการกระจายรายได้ ลดความไม่เท่าเทียมในสังคม คิดเป็นร้อยละ 50 อันดับห้า คือ เพราะเกษตรกรเรียกร้องให้รัฐช่วยเหลือ คิดเป็นร้อยละ 40 อันดับหก คือ เพื่อสร้างเสถียรภาพราคาข้าวในระยะยาวและมีความยั่งยืน คิดเป็นร้อยละ 30 และอันดับเจ็ด คือ เพื่อพัฒนาคุณภาพข้าวให้ดีขึ้น คิดเป็นร้อยละ 25

ส่วนความคิดเห็นต่อการบรรลุวัตถุประสงค์เพื่อช่วยเหลือเกษตรกรของโครงการประกันรายได้เกษตรกร กลุ่มตัวอย่างเจ้าหน้าที่เห็นว่าบรรลุวัตถุประสงค์เพื่อช่วยเหลือเกษตรกร คิดเป็นร้อยละ 95 ส่วนกลุ่มตัวอย่างเจ้าหน้าที่เห็นว่าไม่ได้บรรลุวัตถุประสงค์เพื่อช่วยเหลือเกษตรกร คิดเป็นร้อยละ 5

ด้านผลกระทบต่อการค้าการณีสถานการณ์ข้าวจากการดำเนินการการประกันรายได้ กลุ่มตัวอย่างเจ้าหน้าที่ส่วนใหญ่เห็นว่าจะไม่ส่งผลกระทบต่อการค้าการณีสถานการณ์ คิดเป็นร้อยละ 80 ส่วนกลุ่มตัวอย่างเจ้าหน้าที่ที่คิดว่าจะส่งผลกระทบต่อการค้าการณีสถานการณ์ คิดเป็นร้อยละ 20 ดังแสดงในตาราง 4.19

ตารางที่ 4.19 ทักษะของกุ่มตัวอย่างเจ้าหน้าที่ธนาคารเพื่อการเกษตรและสหกรณ์การเกษตรที่มีต่อการการประกันรายได้เกษตรกรในจังหวัดแพร่

n = 20

ทัศนคติเจ้าหน้าที่ธนาคารเพื่อการเกษตรและสหกรณ์การเกษตร	จำนวน (ราย)	ร้อยละ
การเห็นด้วยกับการประกันรายได้เกษตรกร	(20)	(100)
เห็นด้วย	18	90
ไม่เห็นด้วย	2	10
ความเหมาะสมของราคาประกันที่รัฐบาลกำหนด	(20)	(100)
เหมาะสมแล้ว	5	25
สูงเกินไป	-	-
ต่ำเกินไป	15	75
ความคิดเห็นต่อการประกันรายได้เกษตรกร	(20)	(100)
ไม่ยุ่งยาก	17	85
ยุ่งยากเพราะมีขั้นตอนในการดำเนินการมาก	3	15
ยุ่งยากเพราะโรงสีหรือจุดรับจำนำที่เข้าร่วมโครงการมีน้อย	-	-
ยุ่งยาก เหตุผลอื่น	-	-
สาเหตุที่รัฐบาลประกันรายได้เกษตรกร	(20)	(100)
เพื่อช่วยเหลือเกษตรกร	18	90
เพื่อให้เกิดการกระจายรายได้ ลดความไม่เท่าเทียมในสังคม	10	50
เพื่อหวังผลทางการเมือง	16	80
เพราะเกษตรกรเรียกร้องให้รัฐช่วยเหลือ	8	40
เพื่อสร้างเสถียรภาพราคาข้าวในระยะยาวและมีความยั่งยืน	6	30
เพื่อพัฒนาคุณภาพข้าวให้ดีขึ้น	5	25
เพื่อลดภาระการเก็บสต็อกข้าว การระบายข้าวและการขาดทุนจากการระบายข้าว	17	85
การบรรลุวัตถุประสงค์คือเพื่อช่วยเหลือเกษตรกรของโครงการประกันรายได้เกษตรกร	(20)	(100)
บรรลุวัตถุประสงค์	19	95
ไม่บรรลุวัตถุประสงค์	1	5
ผลกระทบการคาดการณ์สถานการณ์ข้าว จากการดำเนินการ การประกันรายได้	(20)	(100)
ส่งผลกระทบ	4	20
ไม่ส่งผลกระทบ	16	80

ที่มา: จากการสำรวจ

ความคิดเห็นของกลุ่มตัวอย่างเจ้าหน้าที่ธนาคารเพื่อการเกษตรและสหกรณ์การเกษตร ต่อสาเหตุที่เกษตรกรออกมาเรียกร้องให้มีการประกันรายได้เกษตรกร พบว่า สาเหตุลำดับแรกเกิดจาก สาเหตุราคาข้าวที่เกษตรกรขายได้ต่ำเมื่อเทียบกับต้นทุนการผลิต มีความสำคัญในระดับมาก คิดเป็นค่าเฉลี่ย 4.40 ลำดับสอง เกิดจากปัญหาหนี้สินของเกษตรกร มีความสำคัญในระดับมาก คิดเป็นค่าเฉลี่ย 4.15 ลำดับสาม เกิดจากเกษตรกรไม่ได้รับความเป็นธรรมในการซื้อขายข้าว มีความสำคัญในระดับมาก คิดเป็นค่าเฉลี่ย 4.10 ลำดับสี่ เกิดจากต้นทุนของปัจจัยการผลิตสูงขึ้น (น้ำมัน ปุ๋ย ยา แรงงาน) มีความสำคัญในระดับมาก คิดเป็นค่าเฉลี่ย 4.00 ลำดับห้า เกิดจากโรงสีรับซื้อข้าวจากเกษตรกรในราคาต่ำ มีความสำคัญในระดับมาก คิดเป็นค่าเฉลี่ย 3.60 และลำดับหก เกิดจากปัญหาผลผลิตออกมาก โรงสีซื้อข้าวจากเกษตรกรในปริมาณที่จำกัด มีความสำคัญในระดับปานกลาง คิดเป็นค่าเฉลี่ย 3.05 ดังแสดงในตาราง 4.20

ตารางที่ 4.20 ทิศนคติของกลุ่มตัวอย่างเจ้าหน้าที่ธนาคารเพื่อการเกษตรและสหกรณ์การเกษตรต่อสาเหตุที่เกษตรกรออกมาเรียกร้องให้มีการประกันรายได้ในจังหวัดแพร่

n = 20

สาเหตุที่กลุ่มตัวอย่างเกษตรกรเรียกร้องให้มีการประกันรายได้เกษตรกร	มากที่สุด (ร้อยละ)	มาก (ร้อยละ)	ปานกลาง (ร้อยละ)	น้อย (ร้อยละ)	น้อยที่สุด (ร้อยละ)	ค่าเฉลี่ย (ระดับความคิดเห็น)
ปัญหาหนี้สินของเกษตรกร	8 (40)	7 (35)	4 (20)	- (-)	1 (5)	4.15 (มาก)
ต้นทุนของปัจจัยการผลิตสูงขึ้น	10 (50)	4 (20)	3 (15)	2 (10)	1 (5)	4.00 (มาก)
ไม่ได้รับความเป็นธรรมในการขายข้าว	9 (45)	5 (25)	5 (25)	1 (5)	- (-)	4.10 (มาก)
ราคาข้าวที่เกษตรกรขายได้ต่ำเมื่อเทียบกับต้นทุนการผลิต	10 (50)	8 (40)	2 (10)	- (-)	- (-)	4.40 (มาก)
โรงสีรับซื้อข้าวในราคาต่ำ	6 (30)	6 (30)	4 (20)	2 (10)	2 (10)	3.60 (มาก)
ปัญหาผลผลิตออกมาก โรงสีซื้อข้าวจำกัด	3 (15)	4 (20)	7 (35)	3 (15)	3 (15)	3.05 (ปานกลาง)

ที่มา: จากการสำรวจ

ความคิดเห็นของกลุ่มตัวอย่างเจ้าหน้าที่คิดว่าปัจจัยที่ทำให้รัฐจำเป็นต้องเข้าไปประกันรายได้เกษตรกร โดยเรียงลำดับความคิดเห็นที่คิดว่ามีความสำคัญมากไปน้อย ลำดับแรกเกิดจากปัจจัยด้านราคามี คิดเป็นค่าเฉลี่ย 4 ลำดับที่สอง เกิดจากปัจจัยด้านการแข่งขัน คิดเป็นค่าเฉลี่ย 2.15 ลำดับที่สาม เกิดจากปัจจัยด้านช่องทางการตลาด คิดเป็นค่าเฉลี่ย 2 และลำดับที่สี่ เกิดจาก ปัจจัยด้านการผลิต คิดเป็นค่าเฉลี่ย 1.85 ดังแสดงในตาราง 4.21

ตารางที่ 4.21 ทศนคติของกลุ่มตัวอย่างเจ้าหน้าที่ธนาคารเพื่อการเกษตรและสหกรณ์การเกษตรต่อปัจจัยที่ทำให้รัฐเข้าไปประกันรายได้เกษตรกรในจังหวัดแพร่

ปัจจัยที่ทำให้รัฐจำเป็นต้องเข้าไปประกันรายได้เกษตรกร	อันดับที่1	อันดับที่2	อันดับที่3	อันดับที่4	คะแนนรวม	ค่าเฉลี่ย
	จำนวน (ร้อยละ)	จำนวน (ร้อยละ)	จำนวน (ร้อยละ)	จำนวน (ร้อยละ)		
ปัจจัยด้านการผลิต	-	6	5	9	37	1.85
	-	(30)	(25)	(45)	-	-
ปัจจัยด้านราคา	20	-	-	-	80	4.00
	(100)	-	-	-	-	-
ปัจจัยด้านช่องทางการตลาด	-	7	6	7	40	2.00
	-	(35)	(30)	(35)	-	-
ปัจจัยด้านการแข่งขัน	-	7	9	4	43	2.15
	-	(35)	(45)	(20)	-	-

ที่มา: จากการสำรวจ

ส่วนความคิดเห็นด้านผลกระทบต่อผู้เกี่ยวข้องจากนโยบายการประกันรายได้เกษตรกรของรัฐบาล ลำดับแรก คือ เกษตรกร คิดเป็นค่าเฉลี่ย 3.55 ลำดับที่สอง คือรัฐบาล คิดเป็นค่าเฉลี่ย 2.85 ลำดับที่สาม คือ ผู้ประกอบการส่งออกข้าว คิดเป็นค่าเฉลี่ย 2.70 และลำดับที่สี่ คือ ผู้ประกอบการโรงสี คิดเป็นค่าเฉลี่ย 2.25 85 ดังแสดงในตาราง 4.22

ตารางที่ 4.22 ทักษะคิดของกลุ่มตัวอย่างเจ้าหน้าที่ธนาคารเพื่อการเกษตรและสหกรณ์การเกษตรต่อ
ทัศนคติต่อผลกระทบของผู้เกี่ยวข้องจากนโยบายการประกันรายได้ในจังหวัดแพร่

n = 20

ผลกระทบของผู้เกี่ยวข้องจาก นโยบายการประกันรายได้ เกษตรกรของรัฐบาล	อันดับที่1	อันดับที่2	อันดับที่3	อันดับที่4	คะแนน รวม	ค่าเฉลี่ย
	จำนวน (ร้อยละ)	จำนวน (ร้อยละ)	จำนวน (ร้อยละ)	จำนวน (ร้อยละ)		
รัฐบาล	8 (40)	5 (25)	3 (15)	4 (20)	57 -	2.85 -
ผู้ประกอบการโรงสีข้าว	2 (20)	6 (30)	7 (35)	5 (25)	45 -	2.25 -
ผู้ประกอบการส่งออกข้าว	3 (15)	11 (55)	3 (15)	3 (15)	54 -	2.70 -
เกษตรกร	12 (60)	7 (35)	1 (5)	- -	71 -	3.55 -

ที่มา: จากการสำรวจ

4.4.4 ทักษะคิดของกลุ่มตัวอย่างเจ้าหน้าที่ธนาคารเพื่อการเกษตรและสหกรณ์การเกษตรต่อ ปัจจัยที่ทำให้รัฐจำเป็นต้องเข้าไปประกันรายได้เกษตรกรในจังหวัดแพร่

การแสดงผลการศึกษากลุ่มตัวอย่างเจ้าหน้าที่ธนาคารเพื่อการเกษตรและสหกรณ์การเกษตร แยกตามปัจจัยแต่ละด้านต่างๆ ดังนี้

ปัจจัยด้านการผลิต

จากผลการศึกษาถึงเห็นว่า ลำดับแรก เกิดจากสาเหตุต้นทุนของปัจจัยการผลิตสูงขึ้น (น้ำมัน ปุ๋ย ยา แรงงาน) มีความสำคัญในระดับมาก คิดเป็นค่าเฉลี่ย 3.85 รองลงมา เกิดจากสาเหตุผลผลิตต่อไร่ต่ำ มีความสำคัญในระดับมาก คิดเป็นค่าเฉลี่ย 3.7 ลำดับสาม เกิดจากสาเหตุผลผลิตมีมากเกินไปเกินความต้องการภายในประเทศ มีความสำคัญในระดับปานกลาง คิดเป็นค่าเฉลี่ย 3.25

ตารางที่ 4.23 ทศนคติกลุ่มตัวอย่างเจ้าหน้าที่ธนาคารเพื่อการเกษตรและสหกรณ์การเกษตรเกี่ยวกับปัจจัยด้านการผลิตที่ทำให้รัฐจำเป็นต้องเข้าไปประกันรายได้เกษตรกรในจังหวัดแพร่

n = 20

ปัจจัยด้านการผลิต	มากที่สุด (ร้อยละ)	มาก (ร้อยละ)	ปานกลาง (ร้อยละ)	น้อย (ร้อยละ)	น้อยที่สุด (ร้อยละ)	ค่าเฉลี่ย (ระดับความคิดเห็น)
ผลผลิตมีมากเกินไป ต้องการภายในประเทศ	2 (10)	6 (30)	7 (35)	5 (25)	-	3.25 (ปานกลาง)
ต้นทุนของปัจจัยการผลิตสูง ขึ้น (น้ำมัน ปุ๋ย ยา แรงงาน)	6 (30)	7 (35)	5 (25)	2 (10)	-	3.85 (มาก)
ผลผลิตต่อไร่น้อย อื่น ๆ	6 (30)	7 (35)	5 (25)	2 (10)	1 (5)	3.70 (มาก)
	-	-	-	-	-	-

ที่มา : จากการสำรวจ

ปัจจัยด้านราคา

ผลการศึกษาเห็นว่า สาเหตุจากราคาที่เกษตรกรขายได้ต่ำกว่าราคาตลาด มีความสำคัญในระดับมาก คิดเป็นค่าเฉลี่ย 3.75 ราคาที่เกษตรกรขายได้ต่ำกว่าต้นทุนการผลิต มีความสำคัญในระดับมาก คิดเป็นค่าเฉลี่ย 3.5 และราคาตลาดภายในประเทศไม่สอดคล้องราคาตลาดโลกมีความสำคัญในระดับปานกลาง คิดเป็นค่าเฉลี่ย 2.9

ตารางที่ 4.24 ทศนคติกลุ่มตัวอย่างเจ้าหน้าที่ธนาคารเพื่อการเกษตรและสหกรณ์การเกษตรเกี่ยวกับปัจจัยด้านราคาที่ทำให้รัฐจำเป็นต้องเข้าไปประกันรายได้เกษตรกรในจังหวัดแพร่

n = 20

ปัจจัยด้านราคา	มากที่สุด (ร้อยละ)	มาก (ร้อยละ)	ปานกลาง (ร้อยละ)	น้อย (ร้อยละ)	น้อยที่สุด (ร้อยละ)	ค่าเฉลี่ย (ระดับความคิดเห็น)
ราคาที่เกษตรกรขายได้ต่ำกว่า ต้นทุนการผลิต	4 (20)	6 (30)	7 (35)	2 (10)	1 (5)	3.50 (มาก)
ราคาที่เกษตรกรขายได้ต่ำกว่า ราคาตลาด	5 (25)	7 (35)	6 (30)	2 (10)	-	3.75 (มาก)
ราคาตลาดภายในประเทศ ไม่สอดคล้องราคาตลาดโลก	1 (5)	5 (25)	6 (30)	7 (35)	1 (5)	2.90 (ปานกลาง)

ที่มา : จากการสำรวจ

ปัจจัยด้านช่องทางการตลาด

จากผลการศึกษาเห็นว่า ลำดับแรก สาเหตุเกิดจาก เกษตรกรไม่มีช่องทางในการระบายผลผลิต มีความสำคัญในระดับมาก คิดเป็นค่าเฉลี่ย 3.5 รองลงมา สาเหตุเกิดจากตลาดภายในประเทศไม่ทำงานมีการซื้อขายข้าวน้อยมีความสำคัญในระดับปานกลาง คิดเป็นค่าเฉลี่ย 2.9

ตารางที่ 4.25 ทศนคคิกกลุ่มตัวอย่างเจ้าหน้าที่ธนาคารเพื่อการเกษตรและสหกรณ์การเกษตรเกี่ยวกับปัจจัยด้านช่องทางการตลาดที่ทำให้รัฐจำเป็นต้องเข้าไปประกันรายได้เกษตรกรในจังหวัดแพร่

n = 20

ปัจจัยด้านช่องทางการตลาด	มากที่สุด (ร้อยละ)	มาก (ร้อยละ)	ปานกลาง (ร้อยละ)	น้อย (ร้อยละ)	น้อยที่สุด (ร้อยละ)	ค่าเฉลี่ย (ระดับความคิดเห็น)
ตลาดภายในประเทศไม่ทำงานมีการซื้อขายข้าวน้อย	2 (10)	7 (35)	6 (30)	3 (15)	2 (10)	2.80 (ปานกลาง)
เกษตรกรไม่มีช่องทางในการระบายผลผลิต	4 (20)	7 (35)	5 (25)	3 (15)	1 (5)	3.50 (มาก)
อื่น ๆ	-	-	-	-	-	-

ที่มา : จากการสำรวจ

ปัจจัยด้านการแข่งขัน

จากผลการศึกษาเห็นว่า ลำดับแรก สาเหตุเกิดจาก ตลาดภายในประเทศไม่มีการแข่งขันมีความสำคัญในระดับมาก คิดเป็นค่าเฉลี่ย 3.55 รองลงมา สาเหตุเกิดจากราคาข้าวของไทยอิงตลาดโลกส่งผลให้ราคาซื้อขายข้าวในประเทศบางครั้งผันผวนตามภาวะการค้าข้าวโลก มีความสำคัญในระดับปานกลาง คิดเป็นค่าเฉลี่ย 3.15 ลำดับสาม สาเหตุเกิดจากตลาดส่งออกมีปัญหาในการแข่งขันด้านราคามีความสำคัญในระดับปานกลาง คิดเป็นค่าเฉลี่ย 3

ตารางที่ 4.26 ทศนคติกลุ่มตัวอย่างเจ้าหน้าที่ธนาคารเพื่อการเกษตรและสหกรณ์การเกษตรเกี่ยวกับปัจจัยด้านการแข่งขันที่ทำให้รัฐจำเป็นต้องเข้าไปประกันรายได้เกษตรกรในจังหวัดแพร่

n = 20

ปัจจัยด้านการแข่งขัน	มากที่สุด (ร้อยละ)	มาก (ร้อยละ)	ปานกลาง (ร้อยละ)	น้อย (ร้อยละ)	น้อยที่สุด (ร้อยละ)	ค่าเฉลี่ย (ระดับความคิดเห็น)
ตลาดภายในประเทศ ไม่มีการแข่งขัน	1 (5)	6 (30)	6 (30)	6 (30)	1 (5)	3.00 (ปานกลาง)
ตลาดส่งออกมีปัญหา ในการแข่งขันด้านราคา	5 (25)	7 (35)	4 (20)	2 (10)	2 (10)	3.55 (มาก)
ราคาข้าวของไทยอิง ตลาดโลกส่งผลให้ราคาซื้อ ขายข้าวในประเทศบางครั้ง ผันผวนตามภาวะการค้าข้าว โลก	2 (10)	5 (25)	7 (35)	6 (30)	-	3.15 (ปานกลาง)
อื่น ๆ	-	-	-	-	-	-

ที่มา : จากการสำรวจ

ปัจจัยภายนอกอื่น ๆ

จากผลการศึกษาเห็นว่า ลำดับแรก สาเหตุเกิดจาก ประเทศผู้ผลิตข้าวผลิตข้าวออกสู่ตลาดมาก มีความสำคัญในระดับมาก คิดเป็นค่าเฉลี่ย 3.9 รองลงมา สาเหตุเกิดจากปริมาณคงเหลือข้าวโลกส่งผลให้ราคาในประเทศต่ำมีความสำคัญในระดับมาก คิดเป็นค่าเฉลี่ย 3.85 ลำดับสาม สาเหตุเกิดจากปริมาณคงเหลือข้าวภายในประเทศมีมากทำให้ราคาข้าวต่ำมีความสำคัญในระดับมาก คิดเป็นค่าเฉลี่ย 3.2 ลำดับสี่ สาเหตุเกิดจากประเทศผู้นำเข้ารับซื้อข้าวของไทยลดลง มีความสำคัญในระดับปานกลาง คิดเป็นค่าเฉลี่ย 3.1

ตารางที่ 4.27 ทศนคติของกลุ่มตัวอย่างเจ้าหน้าที่ธนาคารเพื่อการเกษตรและสหกรณ์การเกษตรเกี่ยวกับปัจจัยภายนอกอื่นๆที่ทำให้รัฐจำเป็นต้องเข้าไปประกันรายได้เกษตรกรในจังหวัดแพร่

n = 20

ปัจจัยภายนอกอื่นๆ	มากที่สุด (ร้อยละ)	มาก (ร้อยละ)	ปานกลาง (ร้อยละ)	น้อย (ร้อยละ)	น้อยที่สุด (ร้อยละ)	ค่าเฉลี่ย (ระดับความคิดเห็น)
ปริมาณคงเหลือข้าวภายในประเทศมีมากทำให้ราคาข้าวต่ำ	5 (25)	8 (40)	4 (20)	3 (15)	- -	3.85 (มาก)
ปริมาณคงเหลือข้าวโลกส่งผลให้ราคาในประเทศต่ำ	2 (10)	6 (30)	7 (35)	4 (20)	1 (5)	3.20 (ปานกลาง)
ประเทศผู้นำเข้ารับซื้อข้าวของไทยลดลง	1 (5)	6 (30)	8 (40)	4 (20)	1 (5)	3.10 (ปานกลาง)
ประเทศผู้ผลิตข้าวผลิตข้าวออกสู่ตลาดมาก	1 (5)	6 (30)	7 (35)	6 (30)	- -	3.90 (มาก)

ที่มา: จากการสำรวจ

4.4.5 ทศนคติของกลุ่มตัวอย่างเจ้าหน้าที่ธนาคารเพื่อการเกษตรและสหกรณ์การเกษตรเกี่ยวกับปัญหาและผลกระทบจากการประกันรายได้ของเกษตรกรในจังหวัดแพร่

ความคิดเห็นของกลุ่มตัวอย่างเจ้าหน้าที่ธนาคารเพื่อการเกษตรและสหกรณ์การเกษตรในด้านปัญหาจากการประกันรายได้ จากผลการศึกษาของกลุ่มตัวอย่างเจ้าหน้าที่เห็นว่า ลำดับแรกคือปัญหาการทุจริตในขั้นตอนการประกันราคาข้าวและปัญหางบประมาณของรัฐไม่เพียงพอ โดยให้ความสำคัญในระดับมาก คิดเป็นค่าเฉลี่ยเท่ากับ 3.75 รองลงมาคือ ปัญหาที่รัฐต้องใช้งบประมาณจำนวนมากในการแก้ไขปัญหา โดยให้ความสำคัญในระดับปานกลาง คิดเป็นค่าเฉลี่ยเท่ากับ 3.45 ลำดับสาม คือ ปัญหาขั้นตอนการดำเนินการที่ยุ่งยาก มีความสำคัญในระดับปานกลาง คิดเป็นค่าเฉลี่ย 3.35 ลำดับสี่ คือ การบริการของเจ้าหน้าที่ ธกส. มีความสำคัญในระดับปานกลาง คิดเป็นค่าเฉลี่ย 3.15

ตารางที่ 4.28 ทิศนคติของกลุ่มตัวอย่างเจ้าหน้าที่ธนาคารเพื่อการเกษตรและสหกรณ์การเกษตรเกี่ยวกับปัญหาจากการประกันรายได้ของเกษตรกรในจังหวัดแพร่

n = 20

ปัญหาจากการประกันรายได้เกษตรกร	มากที่สุด (ร้อยละ)	มาก (ร้อยละ)	ปานกลาง (ร้อยละ)	น้อย (ร้อยละ)	น้อยที่สุด (ร้อยละ)	ค่าเฉลี่ย (ระดับความคิดเห็น)
ขั้นตอนการดำเนินการ	3	6	7	3	1	3.35
ยุ่งยาก	(15)	(30)	(35)	(15)	(5)	(ปานกลาง)
การบริการของเจ้าหน้าที่	3	5	6	4	2	3.15
รทส.	(15)	(25)	(30)	(20)	(10)	(ปานกลาง)
ปัญหาการทุจริตใน	5	7	6	2	-	3.75
ขั้นตอนการประกันรายได้	(25)	(35)	(30)	(10)	-	(มาก)
เกษตรกร						
ปัญหาที่รัฐต้องใช้	4	7	5	2	2	3.45
งบประมาณจำนวนมากใน	(20)	(35)	(25)	(10)	(10)	(ปานกลาง)
การแก้ไขปัญหา						
ปัญหางบประมาณของรัฐ	6	6	6	1	1	3.75
ไม่เพียงพอ	(30)	(30)	(30)	(5)	(5)	(มาก)

ที่มา: จากการสำรวจ

สำหรับความคิดเห็นของกลุ่มตัวอย่างเจ้าหน้าที่ในด้านผลกระทบจากการประกันรายได้ของเกษตรกร โดยแบ่งผลกระทบออกเป็น 3 ด้าน ดังนี้

ผลกระทบที่เกี่ยวข้องกับรัฐบาล ลำดับแรก เห็นว่า รัฐต้องใช้งบประมาณมากในการแก้ไขปัญหา โดยให้ความสำคัญในระดับปานกลาง คิดเป็นค่าเฉลี่ยเท่ากับ 3.3 อันดับที่สอง เห็นว่ารัฐต้องรับภาระขาดทุนสูง โดยให้ความสำคัญในระดับปานกลาง คิดเป็นค่าเฉลี่ยเท่ากับ 3.15

ผลกระทบ ที่เกี่ยวข้องกับผู้ประกอบการโรงสีข้าว ลำดับแรก เห็นว่ากลไกตลาดบิดเบือน ผู้ประกอบการโรงสีข้าวไม่มีการแข่งขัน โดยให้ความสำคัญในระดับมาก คิดเป็นค่าเฉลี่ยเท่ากับ 3.85 อันดับที่สอง เห็นว่าราคาภายในประเทศสูงเกินไปกระทบต่อการค้าข้าวและผู้ประกอบการโรงสีข้าวรับซื้อข้าวไม่ได้เพราะราคารับประกันสูง โดยให้ความสำคัญในระดับมาก คิดเป็นค่าเฉลี่ยเท่ากับ 3.7

ผลกระทบที่เกี่ยวข้องกับเกษตรกร ลำดับแรก เห็นว่าเพื่อช่วยเหลือเกษตรกร โดยให้ความสำคัญในระดับมาก คิดเป็นค่าเฉลี่ยเท่ากับ 4.1 อันดับที่สองเห็นว่าเกษตรกรไม่มีการพัฒนา

เมื่อมีการประกันรายได้ โดยให้ความสำคัญในระดับมาก คิดเป็นค่าเฉลี่ยเท่ากับ 3.9 อันดับที่สาม เห็นว่า เพื่อให้เกิดการกระจายรายได้ ลดความไม่เท่าเทียมในสังคม โดยให้ความสำคัญในระดับมาก คิดเป็นค่าเฉลี่ยเท่ากับ 3.5 ดังแสดงในตาราง 4.29

ตารางที่ 4.29 ทิศนคติของกลุ่มตัวอย่างเจ้าหน้าที่ธนาคารเพื่อการเกษตรและสหกรณ์การเกษตร เกี่ยวกับผลกระทบจากการประกันรายได้ของเกษตรกรในจังหวัดแพร่

n = 20

ผลกระทบจากการประกันรายได้เกษตรกร	มากที่สุด (ร้อยละ)	มาก (ร้อยละ)	ปานกลาง (ร้อยละ)	น้อย (ร้อยละ)	น้อยที่สุด (ร้อยละ)	ค่าเฉลี่ย (ระดับความ คิดเห็น)
รัฐบาล						
รัฐต้องใช้งบประมาณมาก ในการแก้ไขปัญหา	2 (10)	7 (35)	6 (30)	5 (25)	-	3.30 (ปานกลาง)
รัฐต้องรับภาระขาดทุนสูง	3 (15)	4 (20)	7 (35)	4 (20)	2 (10)	3.15 (ปานกลาง)
ผู้ประกอบการโรงสีข้าว						
ราคากายในประเทศสูง เกินไปกระทบต่อการค้าข้าว	5 (25)	6 (30)	7 (35)	2 (10)	-	3.70 (มาก)
ผู้ประกอบการโรงสีข้าวรับ ซื้อข้าวไม่ได้เพราะราคา รับประกันสูง	7 (35)	5 (25)	4 (20)	3 (15)	1 (5)	3.70 (มาก)
กลไกตลาดบิดเบือน	6 (30)	7 (35)	5 (25)	2 (10)	-	3.85 (มาก)
ผู้ประกอบการโรงสีข้าวไม่มี การแข่งขัน อื่น ๆ	-	-	-	-	-	-
เกษตรกร						
เพื่อช่วยเหลือเกษตรกร	8 (40)	6 (30)	6 (30)	-	-	4.10 (มาก)
เพื่อให้เกิดการกระจาย รายได้ ลดความไม่เท่าเทียม ในสังคม	3 (15)	3 (15)	7 (35)	3 (15)	-	3.50 (มาก)
เกษตรกรไม่มีการพัฒนา เมื่อมีการประกันรายได้	7 (35)	7 (35)	5 (25)	2 (10)	-	3.90 (มาก)

ที่มา: จากการสำรวจ

4.4.6 ข้อคิดเห็นและข้อเสนอแนะของกลุ่มตัวอย่างเจ้าหน้าที่ธนาคารเพื่อการเกษตรและสหกรณ์การเกษตรเกี่ยวกับการประกันรายได้เกษตรกรในจังหวัดแพร่

จากการศึกษากลุ่มตัวอย่างเจ้าหน้าที่ธนาคารเพื่อการเกษตรและสหกรณ์การเกษตร ได้ให้ข้อเสนอแนะเกี่ยวกับการประกันรายได้เกษตรกร โดยแยกระดับความคิดเห็นออกเป็น 2 ประเด็น คือ

ควรยกเลิกการประกันรายได้เกษตรกร กลุ่มตัวอย่างเจ้าหน้าที่แสดงระดับความคิดเห็นอันดับแรกเห็นว่า ควรยกเลิกการประกันรายได้เกษตรกร เพราะทำให้ผู้ค้าข้าว ผู้ส่งออก โรงสีข้าวได้รับผลกระทบ มีความสำคัญในระดับมาก คิดเป็นค่าเฉลี่ย 3.9 ลำดับสอง เพราะ รัฐสูญเสียเงินงบประมาณจำนวนมาก มีความสำคัญในระดับมาก คิดเป็นค่าเฉลี่ย 3.85 ลำดับสาม เพราะ ทำให้ราคาข้าวบิดเบือนไปจากตลาด มีความสำคัญในระดับมาก คิดเป็นค่าเฉลี่ย 3.55 ลำดับสี่ เพราะ มีการทุจริตมาก มีความสำคัญในระดับปานกลาง คิดเป็นค่าเฉลี่ย 3.3 ลำดับห้า เพราะ เกษตรกรไม่ได้รับประโยชน์อย่างแท้จริง มีความสำคัญในระดับปานกลาง คิดเป็นค่าเฉลี่ย 2.9 ดังแสดงในตาราง 4.30

ตารางที่ 4.30 ทักษณคติของกลุ่มตัวอย่างเจ้าหน้าที่ธนาคารเพื่อการเกษตรและสหกรณ์การเกษตรเกี่ยวกับเหตุผลที่ควรยกเลิกการประกันรายได้เกษตรกรในจังหวัดแพร่

n = 20

เหตุผลที่ควรยกเลิก	มากที่สุด (ร้อยละ)	มาก (ร้อยละ)	ปานกลาง (ร้อยละ)	น้อย (ร้อยละ)	น้อยที่สุด (ร้อยละ)	ค่าเฉลี่ย (ระดับความคิดเห็น)
ทำให้ราคาข้าวบิดเบือนไปจากตลาด	5 (25)	7 (35)	4 (20)	2 (10)	2 (10)	3.55 (มาก)
ทำให้ผู้ค้าข้าว ผู้ส่งออก โรงสีข้าวได้รับผลกระทบ	6 (30)	7 (35)	6 (30)	1 (5)	-	3.90 (มาก)
เกษตรกรไม่ได้รับประโยชน์อย่างแท้จริง	2 (10)	4 (20)	7 (35)	5 (25)	2 (10)	2.95 (ปานกลาง)
มีการทุจริตมาก	3 (15)	5 (25)	7 (35)	5 (25)	-	3.30 (ปานกลาง)
สูญเสียเงินงบประมาณ	6 (30)	7 (25)	5 (25)	2 (10)	-	3.85 (มาก)

ที่มา: จากการสำรวจ

ไม่ควรยกเลิกการประกันรายได้เกษตรกร กลุ่มตัวอย่างเจ้าหน้าที่แสดงระดับความคิดเห็นอันดับแรกเห็นว่าควรยกเลิกการประกันรายได้เกษตรกร เพราะ กลไกตลาดทำงานได้ไม่เต็มที่ โรงสีรับซื้อน้อยและซื้อในราคาต่ำเกินไป มีความสำคัญในระดับปานกลาง และเกษตรกรยังถูกเอาเปรียบจากการขายผลผลิต คิดเป็นค่าเฉลี่ย 2.95 ลำดับสอง เพราะ เกษตรกรยังไม่ได้รับความเป็นธรรมในด้านราคา มีความสำคัญในระดับปานกลาง คิดเป็นค่าเฉลี่ย 2.65 ลำดับสาม เพราะ เกษตรกรยังพึ่งพาตนเองไม่ได้และต้องการให้รัฐช่วยเหลือ มีความสำคัญในระดับน้อย คิดเป็นค่าเฉลี่ย 2.4 ดังแสดงในตาราง 4.31

ตารางที่ 4.31 ทัศนคติของกลุ่มตัวอย่างเจ้าหน้าที่ธนาคารเพื่อการเกษตรและสหกรณ์การเกษตรเกี่ยวกับเหตุผลที่ไม่ควรยกเลิกการประกันรายได้เกษตรกรในจังหวัดแพร่

n = 20

เหตุผลที่ไม่ควรยกเลิก	มากที่สุด (ร้อยละ)	มาก (ร้อยละ)	ปานกลาง (ร้อยละ)	น้อย (ร้อยละ)	น้อยที่สุด (ร้อยละ)	ค่าเฉลี่ย (ระดับความคิดเห็น)
เกษตรกรยังไม่ได้รับความเป็นธรรมในด้านราคา	1 (5)	3 (15)	7 (35)	3 (15)	-	2.65 (ปานกลาง)
กลไกตลาดทำงานได้ไม่เต็มที่ โรงสีรับซื้อน้อยและซื้อในราคาต่ำเกินไป	2 (10)	4 (20)	6 (30)	1 (5)	-	2.95 (ปานกลาง)
เกษตรกรพึ่งพาตนเองไม่ได้และต้องการให้รัฐช่วยเหลือ	-	3 (15)	7 (35)	4 (20)	-	2.40 (น้อย)
เกษตรกรยังถูกเอาเปรียบจากการขายผลผลิต	1 (5)	6 (30)	5 (25)	1 (5)	-	2.95 (ปานกลาง)

ที่มา: จากการสำรวจ

กลุ่มตัวอย่างเจ้าหน้าที่ธนาคารเพื่อการเกษตรและสหกรณ์การเกษตรส่วนใหญ่เห็นว่าควร กำหนดราคารับประกันโดยอิงต้นทุนการผลิต คิดเป็นร้อยละ 40 รองลงมาเห็นว่าควร กำหนดราคารับประกันโดยอิงราคาตลาด และเห็นว่าราคาปัจจุบันเหมาะสมแล้ว คิดเป็นร้อยละ 30 และเสนอว่ารัฐบาลควรประกันรายได้เกษตรกรในช่วงฤดูกาลที่มีเฉพาะช่วงที่มีข้าวล้นตลาดมาก (ชวงนาปี) คิดเป็นร้อยละ 100 ดังแสดงในตาราง 4.32

ตารางที่ 4.32 ทักษะคติของกลุ่มตัวอย่างเจ้าหน้าที่ธนาคารเพื่อการเกษตรและสหกรณ์การเกษตร
เกี่ยวกับข้อเสนอแนะในการประกันรายได้เกษตรกรในจังหวัดแพร่

n = 20

ข้อเสนอแนะของกลุ่มตัวอย่างเจ้าหน้าที่	จำนวน (ราย)	ร้อยละ
การกำหนดราคาแทรกแซงรัฐบาลควรกำหนดโดย	(20)	(100)
อิงราคาตลาด	6	30
อิงต้นทุนการผลิต	8	40
อิงราคาส่งออก	-	-
ราคาปัจจุบันเหมาะสมแล้ว	6	30
รัฐบาลควรประกันรายได้เกษตรกรในช่วง	(20)	(100)
เฉพาะช่วงที่มีข้าวล้มตลามาก (ช่วงนาปี)	20	100
ช่วงที่มีปริมาณข้าวนาปรังออกสู่ตลาด	-	-

ที่มา: จากการสำรวจ