

บทที่ 6

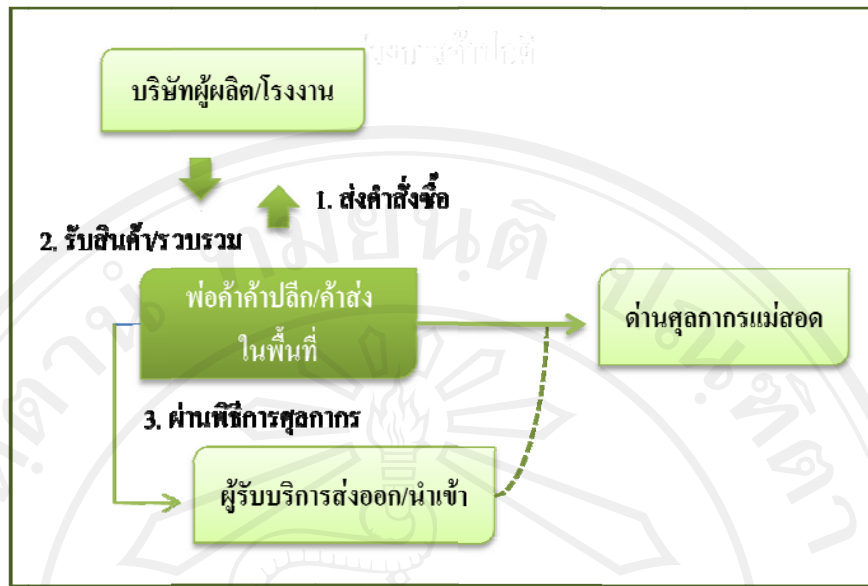
สรุปผลการศึกษาและข้อเสนอแนะ

ผลการเก็บข้อมูลจากการสัมภาษณ์เกี่ยวกับข้อมูลทางด้านการค้า และต้นทุนในการขนส่งสินค้า สามารถสรุปตามวัตถุประสงค์ของการศึกษาดังนี้

6.1 สรุปผลการศึกษาด้านการค้า

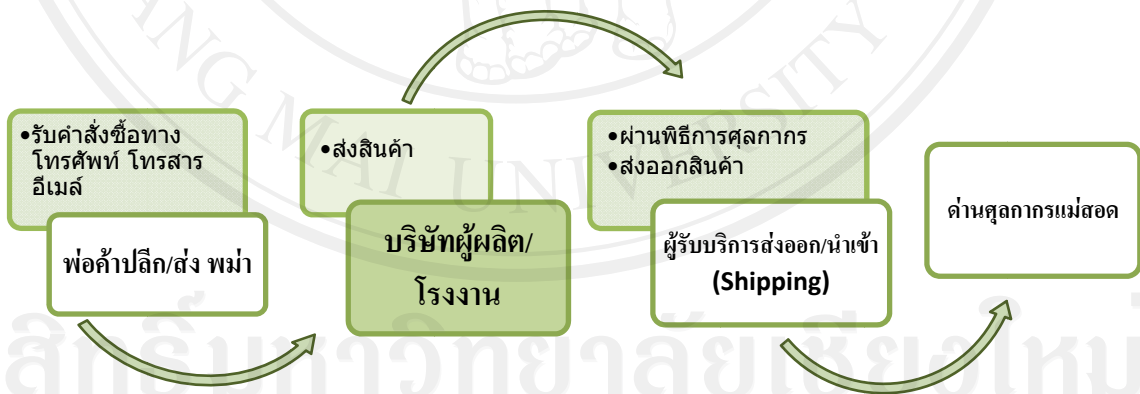
6.1.1 การส่งออกสินค้า ผู้ประกอบการส่งออกสินค้าผ่านด่านศุลกากรแม่สอด จำแนกได้เป็น 3 กลุ่ม คือ

กลุ่มที่ 1 ผู้ประกอบการส่งออกในพื้นที่อำเภอแม่สอด ส่วนใหญ่ดำเนินกิจการในสถานะของนิติบุคคล ทั้งในรูปแบบของบริษัทและห้างหุ้นส่วนจำกัด ผู้ส่งออกมักจะเป็นผู้ที่มีความคุ้นเคยกับพ่อค้าพม่าทำการติดต่อค้าขายกันมานาน อาศัยความไว้วางใจและมีความสัมพันธ์ที่ดีต่อกัน บางรายสามารถใช้ภาษาพม่าในการติดต่อซื้อขายระหว่างกัน การส่งออกสินค้าอุปโภคบริโภคในปัจจุบันส่วนใหญ่จะทำการค้าในลักษณะซื้อมาขายไปทำการซื้อขายสินค้าทั้งส่งและปลีก สั่งซื้อสินค้าตามคำสั่งซื้อมาเพื่อส่งออก เช่น กาแฟผงสำเร็จรูป ขนมันปิ้ง นมผง ผงชูรส วัสดุก่อสร้าง มีรายได้จากส่วนต่างกำไรระหว่างสินค้าที่ซื้อมาและขายไป (รูปที่ 6.1)



รูปที่ 6.1 กลุ่มการส่งออกโดยผู้ประกอบการในพื้นที่

กลุ่มที่ 2 ผู้ประกอบการส่งออกจากกรุงเทพและจังหวัดอื่นๆ ส่วนใหญ่จะทำการค้าแบบขายส่ง ผู้ซื้อจากพม่าจะติดต่อกับบริษัทผู้ผลิตเอง โดยตรงไม่ผ่านผู้ประกอบการส่งออกในพื้นที่ แต่บริษัทผู้ผลิตจะให้ผู้รับบริการผ่านพิธีการส่งออก/นำเข้าสินค้าในพื้นที่เป็นผู้ดำเนินการส่งออกข้ามแดน เช่น การส่งออกน้ำมันเชื้อเพลิงที่ส่งมาจากโรงกลั่นน้ำมัน โดยตรง



รูปที่ 6.2 กลุ่มการส่งออกโดยผู้ประกอบการจังหวัดกรุงเทพและจังหวัดอื่น

กลุ่มที่ 3 ผู้ประกอบการที่ทำหน้าที่ให้บริการส่งออก-นำเข้า จากส่วนกลางและในพื้นที่ จะทำหน้าที่เป็นตัวแทนในการส่งออก นำเข้า และรับสินค้าส่งผ่านไปยังประเทศที่สาม เช่น การส่งออกรถยนต์เก่าใช้แล้ว น้ำมันพืช น้ำมันปาล์ม ที่ผู้ซื้อจากพม่าจะติดต่อซื้อขายกับบริษัทผู้ขาย โดยตรงไม่ผ่านผู้ประกอบการในพื้นที่ แล้วทำการขนส่งสินค้าผ่านประเทศไทย โดยให้ผู้รับบริการส่งออก/นำเข้าจากส่วนกลางจะเป็นผู้นำเข้าสินค้าแล้วส่งต่อให้ผู้รับบริการในท้องถิ่นเป็นผู้ดำเนินการ

ผ่านพิธีการศุลกากรและส่งออก ทั้งนี้ผู้ประกอบการจากส่วนกลางและในท้องถิ่นจะมีรายได้ จากค่าดำเนินการและค่าขนส่งภายในประเทศ

รูปที่ 6.3 กรณีการส่งออกโดยผู้รับบริการส่งออก/นำเข้า

6.1.2 การนำเข้าสินค้า ผู้ประกอบการนำเข้าสินค้าผ่านด่านศุลกากรแม่สอด จำแนกได้เป็น 3 กลุ่ม คือ

กลุ่มที่ 1 ผู้ประกอบการนำเข้าในพื้นที่อำเภอแม่สอด จะดำเนินกิจการทั้งในสถานะของนิติบุคคล ในรูปแบบของบริษัท ห้างหุ้นส่วนจำกัด และบุคคลธรรมดา ส่วนใหญ่ผู้ประกอบการในพื้นที่จะนำเข้าสินค้าสำคัญที่มีมูลค่าสูงได้แก่ เฟอร์นิเจอร์และสิ่งประดิษฐ์ที่ทำด้วยไม้ ซึ่งกระทรวงพาณิชย์ได้ประกาศอนุญาตนำเข้าตั้งแต่ 28 พฤศจิกายน 2548 แล้วนำมาขายทั้งปลีกและส่งบริเวณตลาดริมเมย หรือส่งไปตามจังหวัดต่างๆ ในประเทศตามคำสั่งซื้อ การนำเข้าโคมีชีวิต กระบือมีชีวิต จะนำเข้าผ่านทางจุดผ่อนปรนอำเภอแม่ระมาด และจุดผ่อนปรนอำเภอท่าสองยาง

กลุ่มที่ 2 ผู้ประกอบการนำเข้าจากกรุงเทพ และจังหวัดอื่นๆ

กลุ่มที่ 3 ผู้ประกอบการที่ให้บริการส่งออก/นำเข้าสินค้า จากส่วนกลางและในพื้นที่อำเภอแม่สอด โดยผู้ขายหรือผู้ซื้อจะเป็นผู้ติดต่อกับผู้ประกอบการที่ส่วนกลางให้นำเข้าสินค้าจากท่าเรือกรุงเทพ เมื่อนำสินค้าเข้าแล้วจะส่งต่อให้ผู้ประกอบการในพื้นที่ ทำหน้าที่ผ่านพิธีการส่งออก/นำเข้า และขนส่งสินค้าไปจุดตรวจแล้วทำการส่งออก

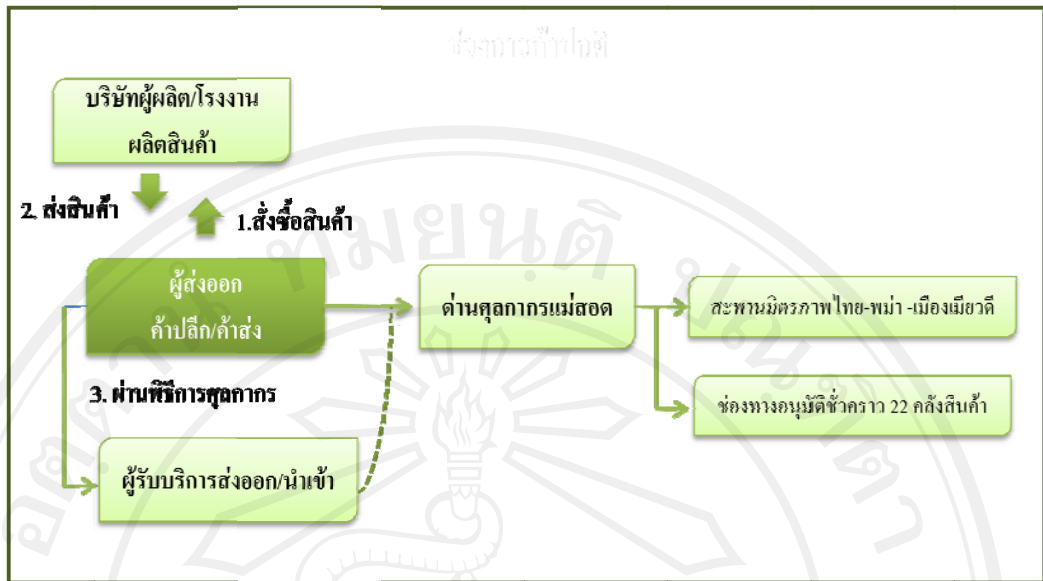
6.1.3 วิธีการสั่งซื้อสินค้า

ผู้ซื้อสินค้าจากฝั่งพม่าจะมีวิธีการติดต่อซื้อสินค้าจากผู้ขายในประเทศไทยหลายวิธี ดังนี้

- ผู้ซื้อหรือตัวแทนขายสินค้าจากพม่าจะเข้ามาติดต่อเลือกซื้อสินค้าโดยตรงกับผู้ขายในอำเภอแม่สอด จังหวัดตาก หรือเดินทางเข้าไปซื้อสินค้าจากบริษัท/โรงงานผู้ผลิตในจังหวัดกรุงเทพและจังหวัดอื่นๆ
 - ผู้ซื้อหรือตัวแทนขายสินค้าจากพม่าสั่งซื้อสินค้ากับคู่ค้าในอำเภอแม่สอด หรือจากบริษัท/โรงงานผู้ผลิตที่คุ้นเคยกันทางโทรศัพท์ โทรสาร หรืออีเมล
 - ผู้ซื้อหรือตัวแทนขายสินค้าจากพม่าติดต่อซื้อสินค้าผ่านตัวแทนจำหน่ายในอำเภอแม่สอด ตัวแทนจำหน่ายเป็นผู้สั่งซื้อและรวบรวมสินค้าจากส่วนกลางและในท้องถิ่นตามคำสั่งซื้อของผู้ซื้อฝั่งพม่า
 - ผู้ซื้อหรือตัวแทนขายสินค้าจากพม่าติดต่อซื้อสินค้าโดยตรงกับบริษัทผู้ขายสินค้า แล้วส่งสินค้าออกผ่านประเทศไทย
- ผู้สั่งซื้อสินค้าจากประเทศไทยจะมีวิธีการติดต่อซื้อสินค้าจากผู้ขายในประเทศพม่า ดังนี้
- ผู้ขายหรือตัวแทนขายสินค้าจากพม่าจะเข้ามาเสนอขายสินค้าโดยนำรูปภาพตัวอย่างสินค้านำเสนอขายให้กับผู้ซื้อ
 - ผู้ซื้อจะติดต่อสั่งซื้อสินค้ากับคู่ค้าในประเทศพม่าที่คุ้นเคยและทำการค้ากันมานานทางโทรศัพท์ โทรสาร หรืออีเมล
 - ในช่วงการค้าปกติ ผู้ซื้อในประเทศไทยจะเข้าไปเลือกซื้อสินค้าบางประเภทกับผู้ขายในเมืองเมียวดี ประเทศพม่า เช่น สินค้าเกษตร

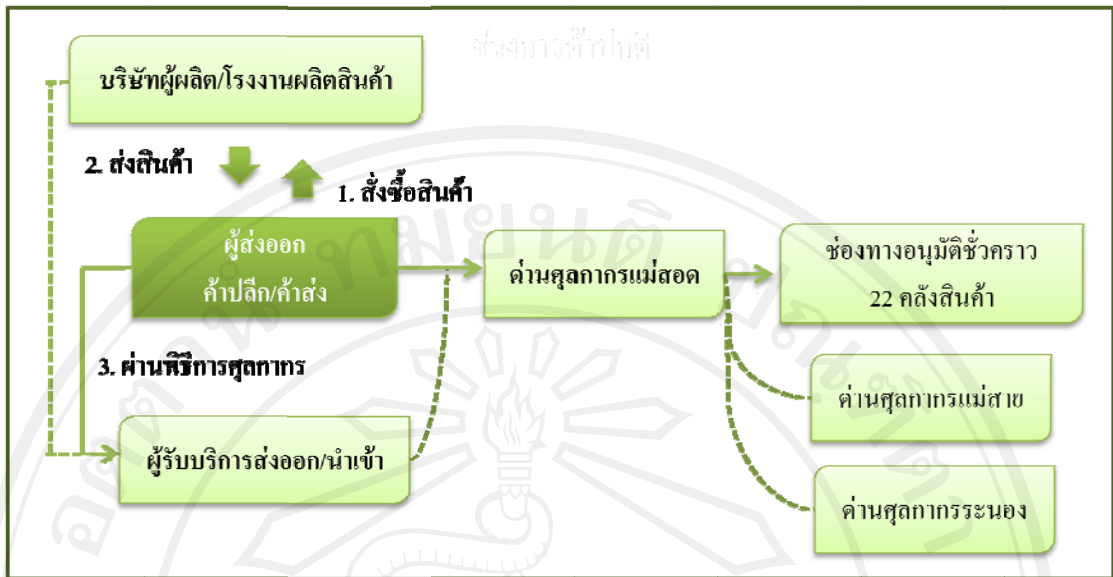
6.1.4 วิธีการส่งออกสินค้า

- ในช่วงการค้าปกติ การส่งสินค้าผ่านด่านชายแดนไทย-พม่า ด้านอำเภอแม่สอดจะใช้เส้นทางถนนบนสะพานมิตรภาพไทย-พม่า ซึ่งมีสภาพชำรุด หากมีการขนส่งสินค้าที่มีน้ำหนักมาก เช่น น้ำมันเชื้อเพลิง วัสดุก่อสร้าง จะต้องโอนถ่ายสินค้าลงรถบรรทุกขนาดเล็กเข้าไปส่งในเมืองเมียวดี เพื่อเปลี่ยนถ่ายสินค้าแล้วส่งต่อไปเมืองย่างกุ้งแล้วกระจายไปเมืองอื่นๆ หรือใช้ช่องทางอนุมัติชั่วคราว (ท่าข้าม) บริเวณคลังสินค้าชั่วคราวที่ได้รับอนุญาตจากด่านศุลกากรแม่สอด โดยจุดที่ทำการส่งออกสินค้าขึ้นอยู่กับความสะดวกของผู้ซื้อจากฝั่งพม่า ทั้งนี้ ผู้ส่งออกส่วนใหญ่จะให้ผู้รับบริการส่งออก/นำเข้าสินค้า (shipping) ในพื้นที่อำเภอแม่สอด เป็นผู้ดำเนินการผ่านพิธีการศุลกากรและขนส่งสินค้าไปคลังสินค้าเพื่อทำการส่งออก (รูปที่ 6.4)



รูปที่ 6.4 แผนผังการส่งออกสินค้าในช่วงการค้าปกติ

- ในช่วงที่มีการปิดด่านพรมแดนไทย-พม่า การส่งออกสินค้าส่วนใหญ่จะใช้ช่องทางอนุมัติชั่วคราว (ท่าข้าม) บริเวณคลังสินค้าชั่วคราวที่ได้รับอนุญาตจากด่านศุลกากรแม่สอด และสินค้าบางส่วนที่มีข้อจำกัดเฉพาะของสินค้า เช่น เครื่องใช้ไฟฟ้า จะส่งสินค้าผ่านด่านแม่สาย จังหวัดเชียงราย โดยใช้เส้นทางถนนข้ามสะพานแม่สาย เข้าไปอำเภอท่าลี่หรือส่งผ่านด่านระนองโดยทางเรือ เข้าไปทางจังหวัดเกาะสอง ประเทศพม่า แล้วกระจายสินค้าส่งต่อไปตามจุดที่ผู้ซื้อต้องการ ในกรณีสินค้าห้ามนำเข้าและเป็นสินค้าถ่ายลำซึ่งมีกำหนดระยะเวลาในการส่งออกภายใน 30 วัน เช่น รถยนต์เก่าใช้แล้ว ในช่วงที่ทางการพม่าเข้มงวดในการตรวจสอบสินค้าจะไม่สามารถส่งออกได้ ต้องส่งสินค้าไปส่งออกที่ด่านศุลกากรแม่สาย จังหวัดเชียงราย และตัวแทนผู้ซื้อจะทำการส่งต่อสินค้าไปตามจุดที่ผู้ซื้อต้องการ (รูปที่ 6.2)



รูปที่ 6.5 แผนผังการส่งออกสินค้าในช่วงที่มีการปิดด่าน

6.2 สรุปผลการศึกษาด้านต้นทุนในการขนส่งสินค้า

6.2.1 การขนส่งสินค้าเพื่อส่งออกผ่านชายแดนไทย-พม่า อำเภอแม่สอด มีวิธีการดังนี้

- การขนส่งสินค้าจากพื้นที่ในอำเภอแม่สอดไปยังจุดส่งออกสินค้าชายแดนไทย ผู้ขายจะรับภาระค่าขนส่งสินค้าเอง สินค้าที่ผู้ซื้อจากฝั่งพม่าเข้ามาเลือกซื้อและนำกลับเข้าประเทศพม่าเอง ไม่มีค่าขนส่ง ในกรณีที่ผู้ขายฝั่งไทยนำส่งสินค้าให้กับผู้ซื้อฝั่งพม่าที่เมืองเมียวดี ผู้ซื้อและผู้ขายจะตกลงกัน ส่วนใหญ่จะรับผิดชอบร่วมกันคนละครึ่ง
- การขนส่งสินค้าจากบริษัท/โรงงานผู้ผลิตไปยังจุดส่งออกสินค้าชายแดนไทย ในภาวะการค้าปกติบริษัท/โรงงานผู้ผลิตจะเป็นผู้รับภาระค่าขนส่งทั้งหมดจนถึงชายแดนไทย ในช่วงที่มีการปิดด่าน การขนส่งสินค้านอกเส้นทางหลัก ทำให้ต้นทุนค่าขนส่งเพิ่มสูงขึ้น จากราคาน้ำมัน ค่าแรงงานในการโอนถ่ายสินค้า ผู้ซื้อและผู้ขายจะตกลงกันในเรื่องค่าขนส่งตามประเภทสินค้าซึ่งมีความแตกต่างกัน ส่วนใหญ่จะรับผิดชอบร่วมกันคนละครึ่ง
- การขนส่งสินค้าจากบริษัท/โรงงานผู้ผลิต/ผู้ขาย ไปยังเขตพื้นที่ในอำเภอแม่สอด จังหวัดตาก วิธีการนี้มักใช้กับการส่งผ่านสินค้าลักษณะสินค้าถ่ายลำ โดยผู้รับบริการส่งออก/นำเข้าจากส่วนกลาง ส่งสินค้าให้กับผู้ประกอบการในพื้นที่เป็นผู้ดำเนินการส่งออก ต้นทุนในการขนส่งสินค้า ผู้ซื้อและผู้ขายจะตกลงกันเอง ผู้ประกอบการจากส่วนกลางและผู้ประกอบการในพื้นที่ ไม่มีต้นทุนในการขนส่งสินค้า แต่มีรายได้จากการดำเนินการ

- การขนส่งจากชายแดนไทยไปยังจุดหมายปลายทางในพม่า ผู้ซื้อหรือตัวแทนผู้ซื้อในฝั่งพม่าจะเป็นผู้รับภาระค่าใช้จ่ายเอง

6.2.2 การขนส่งสินค้าในประเทศพม่า¹⁷ มีผู้ให้บริการขนส่งจำแนกได้เป็น 3 กลุ่ม ได้แก่

- กลุ่มที่ 1 เป็นชนกลุ่มน้อยกะเหรี่ยง DKBA การขนส่งผ่านช่องทางอนุมติชั่วคราวทางเรือข้ามแม่น้ำเมยจะเป็นพื้นที่ในความดูแลของชนกลุ่มน้อย การใช้บริการขนส่งสินค้าจากกลุ่มนี้จะมีค่าใช้จ่ายในการขนส่งสูง แต่ค่อนข้างปลอดภัย และมีค่าใช้จ่ายสูง
- กลุ่มที่ 2 ได้แก่ คนพม่าเชื้อชาติอิสลาม
- กลุ่มที่ 3 ได้แก่ คนพม่าเชื้อสายจีน

อย่างไรก็ตาม การขนส่งสินค้าจากชายแดนพม่าเข้าไปเมืองเมียวดี และการส่งสินค้าต่อไปจนถึงเมืองย่างกุ้ง ยังไม่มีมาตรฐานในการขนส่งและไม่มีความแน่นอน รวมทั้งมีต้นทุนในการขนส่งค่อนข้างสูง โดยเฉพาะการส่งสินค้าที่อยู่ในบัญชีสินค้าห้ามนำเข้า จะต้องอำพรางสินค้าและลักลอบขนส่งผ่านพื้นที่ของชนกลุ่มน้อย นอกจากนี้ ความยากง่ายในการขนส่งสินค้ายังขึ้นอยู่กับสถานการณ์การเมืองภายในประเทศพม่า

6.3 ปัญหาและอุปสรรคทางการค้า

ในช่วงที่มีการปิดด่านชายแดนไทย-พม่า จากความคิดเห็นของผู้มีส่วนได้เสียและผู้ที่เกี่ยวข้องกับการค้าผ่านด่านชายแดนอำเภอแม่สอด จังหวัดตาก ให้ความเห็นสรุปได้ว่า ผู้ประกอบการค้าในพื้นที่อำเภอแม่สอด และเมืองเมียวดี ประเทศพม่า มีความสัมพันธ์อันดีต่อกัน ทำการค้าร่วมกันมานาน สินค้าจากประเทศไทยแม้จะมีราคาสูงกว่าสินค้าจากประเทศอื่น แต่มีคุณภาพดี ชาวพม่ามีความต้องการสินค้าจากประเทศไทยสูง แต่ปัญหาและอุปสรรคสำคัญในการทำการค้าระหว่างกันโดยมากจะเป็นปัญหาภายในของประเทศพม่า ซึ่งสรุปได้ดังนี้

- ปัญหาเกี่ยวกับความมั่นคงภายในประเทศพม่าทำให้รัฐบาลพม่าปรับเปลี่ยนกฎระเบียบที่มีผลกระทบต่อการค้าและการลงทุนบ่อยครั้ง
- ปัญหาการสู้รบของรัฐบาลกับชนกลุ่มน้อยที่ส่งผลให้มีการปิดด่านชายแดนในปัจจุบัน
- ปัญหาการเข้มงวดในการตรวจสอบสินค้า โดยเฉพาะสินค้าที่จะเข้าไปบริเวณพื้นที่จังหวัดชั้นในของประเทศพม่า ทำให้การส่งออกสินค้าเข้าไปในเมืองต่างๆ เช่น เมืองย่างกุ้ง มีความยากลำบากและปริมาณการส่งออกสินค้าลดลง
- ปัญหาการห้ามนำเข้าสินค้าอุปโภคบริโภค
- ประเทศพม่าตั้งกำแพงภาษีสูงในการนำเข้าสินค้าเข้าประเทศ เพื่อป้องกันไม่ให้มีการบริโภคสินค้าที่นำเข้าจากไทยมากกว่าสินค้าที่มีในประเทศ

¹⁷ ข้อมูลจากด่านศุลกากรอำเภอแม่สอด

- ปัญหาจากสื่อมวลชนต่างๆ ที่เผยแพร่ข้อมูลทางการค้าและสถานการณ์ความไม่สงบตามแนวชายแดน ส่งผลกระทบให้นักท่องเที่ยว นักลงทุน เกิดความรู้สึกริวกวิตกกังวล ไม่มั่นใจในการเดินทางมาท่องเที่ยวและการตัดสินใจลงทุน
- ปัญหาการขาดแคลนแรงงานในภาคอุตสาหกรรม
- ปัญหาด้านความเสี่ยงในการเสียหายของสินค้าจากการขนส่งผ่านช่องทางอนุภูมิภาคชั่วคราว

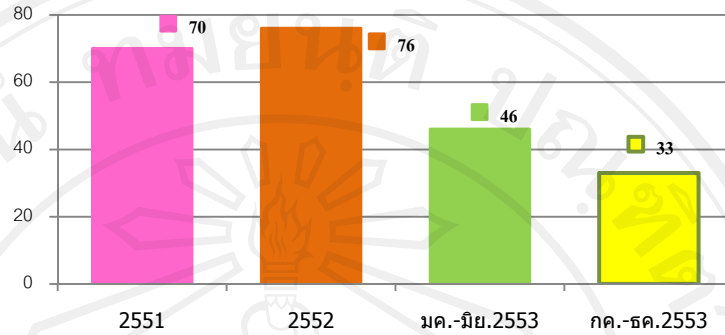
6.4 สรุปผลการศึกษาด้านผลกระทบต่อภาวะเศรษฐกิจท้องถิ่น

6.4.1 ผลกระทบทางการค้า

- ประเภทของสินค้าส่งออกและนำเข้าสำคัญในช่วงการค้าปกติ และช่วงที่มีการปิดด่านการค้า สินค้าที่ส่งออกและนำเข้าสำคัญยังคงเป็นประเภทเดียวกัน แต่มีมูลค่าการส่งออกลดลง และสินค้าบางประเภท เช่น เครื่องใช้ไฟฟ้า ต้องเปลี่ยนเส้นทางการส่งออกไปผ่านด่านศุลกากรแม่สาย และด่านศุลกากรระนอง จากข้อจำกัดทางคุณสมบัติของสินค้าและลักษณะของสินค้า ส่วนการนำเข้าสินค้า ด่านศุลกากรแม่สอดอำนวยความสะดวกให้มีการนำเข้าสินค้าได้ตามปกติ มูลค่าการนำเข้ายังคงทรงตัว
- เส้นทางการส่งออก/นำเข้าสินค้า ในช่วงที่มีการปิดด่านพรมแดนมิตรภาพไทย-พม่า การส่งสินค้าผ่านด่านแม่สอดยังสามารถขนส่งผ่านช่องทางอนุภูมิภาคชั่วคราว ทางเรือข้ามแม่น้ำเมย จำนวน 22 คลังสินค้าที่ได้รับอนุญาตตามพระราชบัญญัติศุลกากร (ฉบับที่ 7) พ.ศ.2480 มาตรา 5 ทวิ นอกจากนี้ สินค้าบางชนิดก็สามารถโอนเปลี่ยนไปขนส่งสินค้าไปส่งออกผ่านด่านศุลกากรแม่สาย และด่านศุลกากรจังหวัดระนอง
- การผ่านพิธีการทางศุลกากร ในช่วงการค้าปกติและช่วงที่มีการปิดด่านการค้า การดำเนินพิธีการทางศุลกากรมีปริมาณลดลงตามมูลค่าการส่งออกที่ลดลง มีรายการสินค้าที่ไม่ผ่านพิธีการ (นอกระบบ) ถูกเจ้าหน้าที่ศุลกากรและหน่วยงานอื่นที่มีอำนาจในการจับกุมได้เพิ่มขึ้นจากปี 2552 ประมาณ 43%
- ภาวะการค้าการลงทุน ตามสถิติการจดทะเบียนการค้า การลงทุน ในพื้นที่อำเภอแม่สอด จังหวัดตาก ตั้งแต่ปี 2551-2553 ของกรมพัฒนาธุรกิจการค้า ข้อมูลการค้าและการลงทุนในปี 2551-2552 มีแนวโน้มขยายตัวต่อเนื่องจนถึงช่วง 6 เดือนแรกของปี 2553 แต่ในช่วง 6 เดือนหลังของปี รัฐบาลพม่าได้ทำการปิดด่านพรมแดนมิตรภาพไทย-พม่า ในเดือนกรกฎาคม 2553 ทำให้การค้าส่งออกผ่านด่านแม่สอดหยุดชะงักไม่สามารถส่งสินค้าออกได้ชั่วคราว มีสินค้าตกค้างรอการส่งออกในช่วงแรกที่มีการปิดด่าน และสถิติการจดทะเบียนการค้าการลงทุนในช่วง 6 เดือนหลังได้ชะลอตัวลดลง

แต่เมื่อเปรียบเทียบสถิติการจดทะเบียนการค้าการลงทุนโดยรวมแล้ว ปี 2553 มีสถิติการจดทะเบียนฯ ขยายตัวเพิ่มขึ้น

หน่วย : ราย



รูปที่ 6.6 สถิติการจดทะเบียนการค้าการลงทุนในพื้นที่อำเภอแม่สอด จังหวัดตาก เปรียบเทียบปี 2551-2553

- ภาวะการค้าปัจจุบันแม้ว่าจะผ่อนปรนให้มีการนำเข้าสินค้าได้ก็เป็นสินค้าที่จำเป็นแก่การครองชีพที่สำคัญและสินค้าที่พม่ามีความต้องการให้นำเข้าได้เท่านั้นสำหรับสินค้าอื่นๆ ยังไม่สามารถนำเข้าและส่งออกได้ตามปกติ และการขนส่งสินค้าต้องส่งออกผ่านช่องทางอนุภูมิภาคชั่วคราวทางเรือข้ามแม่น้ำเมย มีความเสี่ยงในการเสียหายของสินค้า และต้องใช้เวลามากขึ้นในการขนส่งสินค้า มีต้นทุนที่ไม่แน่นอน การปิดด่านชายแดนได้ส่งผลให้ผู้ประกอบการค้าขาดความเชื่อมั่นในการตัดสินใจประกอบธุรกิจการค้าในพื้นที่อำเภอแม่สอด นอกจากนี้ ปัญหาการสู้รบของทหารพม่ากับชนกลุ่มน้อย ยังส่งผลถึงความรู้สึกปลอดภัยของนักท่องเที่ยวที่จะเดินทางเข้ามาเที่ยวและซื้อสินค้าในอำเภอแม่สอด ซึ่งเป็นสาเหตุสำคัญที่ทำให้ภาวะการค้าโดยรวมของอำเภอแม่สอดซบเซา
- ภาวะการลงทุน ข้อมูลการลงทุนในเขตพื้นที่อำเภอแม่สอด จังหวัดตาก มีการลงทุนในธุรกิจเกี่ยวกับการส่งออก/นำเข้า รวมทั้งการให้บริการเกี่ยวกับการส่งออก/นำเข้า สูงเป็นอันดับ 1 ต่อเนื่องตั้งแต่ปี 2551-2553 และธุรกิจเกี่ยวกับการผลิต จำหน่ายสิ่งทอเป็นอันดับ 2 การลงทุนในพื้นที่อำเภอแม่สอดในทุกประเภทธุรกิจ ขยายตัวเพิ่มขึ้นอย่างต่อเนื่องจนถึงช่วงกลางปี 2553 และเริ่มชะลอตัวลงในช่วงครึ่งปีหลัง เนื่องจากจากผู้ลงทุนขาดความมั่นใจในเรื่องแรงงานจากประเทศพม่าที่ไม่สามารถเดินทางผ่านเข้า-ออก ในช่วงที่มีการปิดด่าน ทั้งนี้ การลงทุนภาคอุตสาหกรรมในอำเภอแม่สอด ในระยะสั้นถือว่าไม่ได้รับผลกระทบโดยตรงจากการปิดด่าน เพราะอุตสาหกรรมส่วนใหญ่ในอำเภอแม่สอด จะเป็นอุตสาหกรรมประเภทสิ่งทอ รับจ้างผลิตและจำหน่ายเสื้อผ้า

สำเร็จรูป ที่ส่งออกผ่านทางท่าเรือคลองเตยไปยังกลุ่มประเทศยุโรป และอเมริกา แต่ในระยะยาวหากยังมีปัญหาในเรื่องการผ่านเข้า-ออกของแรงงานจากประเทศพม่า และไม่มีแรงงานใหม่เข้ามาทดแทนแรงงานบางส่วนที่มีการย้ายถิ่นฐานจากพื้นที่ชายแดนเข้าสู่จังหวัดชั้นในของประเทศ จะทำให้เกิดปัญหาขาดแคลนแรงงานซึ่งเป็นผลกระทบที่สำคัญกับภาคอุตสาหกรรมสิ่งทอในพื้นที่อำเภอแม่สอด

6.4.2 ผลกระทบต่อผู้ประกอบการค้าส่งออกสินค้าสำคัญ

สินค้าส่งออกสำคัญที่ทำการศึกษา ได้แก่ น้ำมันเชื้อเพลิง รถยนต์เก่าใช้แล้ว น้ำมันพืช/น้ำมันปาล์ม รถจักรยานยนต์และอะไหล่ ผงชูรส กาแฟผงสำเร็จรูป ฝ้ายฝ้าย ฝ้ายทอ เครื่องใช้ไฟฟ้า ปูนซีเมนต์/วัสดุก่อสร้าง จากการศึกษาและการวิเคราะห์ถึงผลกระทบจากการปิดด่านชายแดน โดยการสัมภาษณ์ผู้ประกอบการแยกตามรายสินค้า ผลการศึกษาพบว่า ผลกระทบทางการค้าและต้นทุนในการขนส่งสินค้าที่ผู้ประกอบการในพื้นที่อำเภอแม่สอดได้รับ มีความแตกต่างกันตามประเภทสินค้าตามรายละเอียด ดังนี้

- ประเภทสินค้าส่งออกที่มาจากบริษัทผู้ผลิต/โรงงาน ได้แก่ น้ำมันเชื้อเพลิง ปูนซีเมนต์/วัสดุก่อสร้าง ในกรณีที่บริษัทผู้ผลิต/โรงงานส่งสินค้าออกเอง หรือมีผู้ประกอบการในท้องถิ่นเป็นตัวแทนจำหน่ายจะได้รับผลกระทบเพียงเล็กน้อยจากยอดขายสินค้าที่ลดลง ไม่มีผลกระทบในด้านต้นทุนการขนส่งสินค้า
- ประเภทสินค้าอุปโภคบริโภค เช่น กาแฟผงสำเร็จรูป ผงชูรส และอื่นๆ ผู้ประกอบการในท้องถิ่นจะทำการค้าในลักษณะซื้อมาขายไป จะสั่งซื้อสินค้าตามคำสั่งซื้อแล้วบรรจุรวมกับสินค้าประเภทเดียวกันเพื่อส่งออก ค่าใช้จ่ายในการขนส่งสินค้า บริษัทผู้ผลิต/โรงงานเป็นผู้รับภาระ สินค้าอุปโภคบริโภคจัดเป็นสินค้าที่มีความจำเป็นต่อการดำรงชีพ แม้จะมีการปิดเส้นทางขนส่งบนสะพานมิตรภาพไทยพม่า หรือช่วงที่ทางการพม่ามีการเข้มงวดในการตรวจตราสินค้านำเข้า ผู้ส่งออกฝั่งไทยก็ยังคงสามารถส่งสินค้าออกได้โดยผ่านช่องทางอนุมัติชั่วคราว ทางเรือข้ามแม่น้ำเมย ซึ่งอยู่ในความดูแลของชนกลุ่มน้อยในฝั่งพม่า ในช่วงการค้าปกติชาวพม่าจะข้ามฝั่งมาเลือกซื้อสินค้าแล้วนำกลับไปเอง และกรณีที่เป็นตัวแทนขายเข้ามาสั่งซื้อในปริมาณมาก ก็จะรับภาระค่าใช้จ่ายในการขนส่งฝั่งพม่าเอง
- ประเภทสินค้าถ้ายาล่า เช่น รถยนต์ รถจักรยานยนต์เก่าใช้แล้ว จากประเทศญี่ปุ่น น้ำมันพืช น้ำมันปาล์ม จากประเทศมาเลเซีย การติดต่อซื้อขายสินค้า ผู้ซื้อและผู้ขายตกลงซื้อขายกันเองแล้วส่งสินค้าผ่านประเทศไทย มีผู้ประกอบการจากส่วนกลางเป็นผู้รับสินค้าแล้วขนส่งสินค้ามายังอำเภอแม่สอด ส่งต่อให้ผู้ประกอบการในท้องถิ่นดำเนินพิธีการ

การตามขั้นตอนพิธีการ แล้วทำการส่งออกสินค้า โดยได้รับรายได้จากค่าดำเนินการ ไม่ได้รับผลกระทบในด้านการค้า และต้นทุนในการขนส่งสินค้า

- ประเภทผ้าฝ้าย ผ้าทอ ในพื้นที่อำเภอแม่สอดมีธุรกิจเกี่ยวกับการผลิต และจำหน่ายสิ่งทอ ที่ทำการผลิตและจำหน่ายส่งออกไปยังกลุ่มประเทศยุโรป และอเมริกา เป็นตลาดหลัก มีสัดส่วนการส่งออกสูงเมื่อเทียบกับการส่งออกไปพม่า ปริมาณการส่งออกที่ลดลงจากการปิดด่านจึงไม่ส่งผลกระทบโดยตรงกับผู้ประกอบการในท้องที่ แต่ได้รับผลกระทบทางอ้อมจากการขาดแคลนแรงงาน
- สินค้าประเภทเครื่องใช้ไฟฟ้า เป็นสินค้าที่ได้รับผลกระทบมากที่สุดจากการปิดด่านชายแดนไทย-พม่า จากยอดขายที่ลดลงมากประมาณ 70-80% เนื่องจากคุณสมบัติเฉพาะของเครื่องใช้ไฟฟ้าที่ขนย้ายไม่สะดวกและมีความเสี่ยงที่จะเสียหายในการขนส่งผ่านช่องทางอนุมัติชั่วคราวมากกว่าสินค้าชนิดอื่นๆ เมื่อเปลี่ยนเส้นทางขนส่งไปยังด่านศุลกากรแม่สาย และด่านศุลกากรระนอง ก็ทำให้ต้นทุนในการขนส่งเพิ่มสูงขึ้น ตัวแทนผู้ซื้อพม่าต้องเป็นผู้รับผิดชอบค่าขนส่งที่เพิ่มขึ้น ประกอบกับกระจายสินค้าในพม่าก็มีระยะทางเพิ่มขึ้น ทำให้ต้นทุนราคาขายในพม่าเพิ่มสูงขึ้น จึงส่งผลให้ยอดขายสินค้าในช่วงที่มีการปิดด่านลดลงมาก

จากการศึกษา การรวบรวมข้อมูล เพื่อวิเคราะห์หาผลกระทบการปิดด่านชายแดนไทย-พม่า ที่มีต่อภาวะเศรษฐกิจท้องถิ่น อำเภอแม่สอด จังหวัดตาก ประกอบกับการสัมภาษณ์ผู้ประกอบการค้า และบุคคลที่เกี่ยวข้อง สามารถสรุปได้ว่า การค้าชายแดนในอำเภอแม่สอด จังหวัดตาก ในช่วงที่มีการปิดด่านพรมแดนไทย-พม่า แม้มูลค่าการส่งออกผ่านด่านแม่สอดโดยรวมจะลดต่ำสุดในช่วงเดือนตุลาคม 2553 ซึ่งมีมูลค่าเพียง 804.5 ล้านบาท หรือลดลงร้อยละ 67.3 เมื่อเทียบกับระยะเดียวกันปีก่อน การปิดเส้นทางขนส่งบนสะพานมิตรภาพไทย-พม่า ผู้ประกอบการในพื้นที่ก็ยังสามารถทำการค้าได้ จากความได้เปรียบในด้านช่องทางการขนส่งสินค้าของอำเภอแม่สอดที่ยังมีช่องทางอนุมัติชั่วคราวให้สามารถขนส่งสินค้าผ่านทางเรือข้ามแม่น้ำเมยตั้งแต่อำเภอท่าสองยาง อำเภอแม่ระมาด อำเภอแม่สอด ไปจนถึงอำเภอพบพระ ซึ่งถือเป็นลักษณะพิเศษทางการค้าชายแดนที่แตกต่างจากด่านชายแดนไทย-พม่าอื่นๆ มูลค่าการค้าที่ลดลงส่งผลกระทบต่อผู้ประกอบการในท้องถิ่นเพียงส่วนน้อย เนื่องจากสินค้าส่งออกที่มีมูลค่าสูงจะเป็นสินค้าจากบริษัท/โรงงานผู้ผลิตโดยตรงจากกรุงเทพและจังหวัดอื่น ในด้านต้นทุนการขนส่งสินค้าตามรายละเอียดแยกตามประเภทสินค้าที่ได้กล่าวไว้แล้วเบื้องต้น ค่าใช้จ่ายที่เพิ่มขึ้นจากการเปลี่ยนเส้นทางขนส่งผู้ซื้อและผู้ขายส่วนใหญ่ตกลงรับผิดชอบร่วมกัน ทั้งนี้ ค่าใช้จ่ายในการขนส่งที่เพิ่มขึ้นส่วนหนึ่งมาจากราคาน้ำมัน ซึ่งเป็นผลกระทบที่เกิดขึ้นนอกเหนือจากการปิดด่านชายแดน

อย่างไรก็ตาม ตั้งแต่มีการปิดด่านชายแดนในเดือนกรกฎาคม 2553 จนถึงปัจจุบัน มูลค่าการค้ารวมที่ลดลงทำให้ประเทศสูญเสียรายได้จากการส่งออก ภาวะการค้าและการลงทุนเริ่มชะลอตัว แม้สถานการณ์การค้าในปัจจุบันจะเริ่มดีขึ้นผู้ประกอบการยังคงกังวลต่อความไม่มั่นคงทางการเมืองของพม่า รวมทั้งภาพลักษณ์สถานการณ์ความไม่สงบของชายแดนที่ถูกเผยแพร่จากสื่อได้เกี่ยวเนื่องและส่งผลกระทบต่อสภาพรวมต่อสายตาของนักลงทุนและกลุ่มอื่นๆ ทำให้รู้สึกขาดความเชื่อมั่นในการตัดสินใจที่จะประกอบธุรกิจในพื้นที่อำเภอแม่สอด หากในระยะยาวสถานการณ์ความไม่สงบตามแนวชายแดนไม่ยุติ และไม่สามารถเปิดด่านพรมแดนบนสะพานมิตรภาพไทย-พม่าได้ ก็อาจส่งผลให้มูลค่าการส่งออก การค้า การลงทุนลดลงเรื่อยๆ ซึ่งจะเป็นปัญหาต่อระบบเศรษฐกิจท้องถิ่นในการพัฒนาให้เป็นศูนย์กลางทางการค้า ทางลงทุน การจัดตั้งเขตเศรษฐกิจพิเศษ และอาจสูญเสียส่วนแบ่งตลาดให้กับประเทศอื่นที่สินค้ามีราคาถูกกว่า การขนส่งสินค้าสะดวกกว่าทดแทนสินค้าจากประเทศไทย

6.5 ข้อเสนอแนะ

จากผลการศึกษา มีข้อเสนอแนะสำหรับการแก้ไขปัญหาและอุปสรรคที่เกิดขึ้นกับการค้าชายแดน และเพื่อเป็นแนวทางสำหรับการศึกษาค้างต่อไป ดังนี้

6.5.1 การปิดด่านชายแดนไทย-พม่า อำเภอแม่สอด-เมืองเมียวดี มาจากสาเหตุปัญหาภายในของประเทศพม่า ซึ่งรัฐบาลพม่าได้พยายามแก้ไขปัญหาเองโดยเฉพาะการปราบชนกลุ่มน้อย ในส่วนของประเทศไทยควรสร้างความสัมพันธ์อันดีทั้งในระดับท้องถิ่นและระดับประเทศ ปัญหาการค้าชายแดนควรมีการร่วมกันแก้ไขปัญหาในระยะยาวทั้งในภาครัฐและภาคเอกชน นอกจากนี้ควรมีการปฏิบัติที่แสดงให้เห็นว่า ไทยมีความจริงใจในการสร้างความสัมพันธ์อันดีต่อพม่า

6.5.2 การเผยแพร่ข้อมูลจากสื่อต่างๆ ควรพิจารณาผลกระทบที่เกิดขึ้น เช่น ปัญหาการสู้รบกับชนกลุ่มน้อยตามแนวชายแดน การสู้รบที่เกิดขึ้นจริงอยู่ห่างไกลจากจุดที่ทำการค้า แต่ข่าวจากสื่อต่างๆ ทำให้ประชาชน นักท่องเที่ยว เกิดความวิตกกังวล ไม่กล้าเดินทางเข้าไปในพื้นที่อำเภอแม่สอด

6.5.3 จากผลการศึกษา มูลค่าการค้าที่ลดลงไม่ส่งผลกระทบในท้องถิ่นมากนัก เนื่องจากกลุ่มตัวอย่างที่ทำการศึกษาจำกัดเฉพาะผู้ประกอบการค้าในท้องถิ่น ยังไม่ครอบคลุมถึงผู้ประกอบการค้าจากกรุงเทพและจังหวัดอื่นๆ หากมีการศึกษาเพิ่มเติมผู้ประกอบการค้าที่ได้รับผลกระทบทั้งหมด จะทำให้งานศึกษามีความสมบูรณ์มากขึ้น