

บทที่ 2

แนวคิด ทฤษฎี และงานวิจัยที่เกี่ยวข้อง

2.1 แนวคิดและทฤษฎีที่เกี่ยวข้อง

การศึกษาเรื่องความต้องการศึกษาต่อในระดับอนุปริญญา วิทยาลัยชุมชนแพร่ ในครั้งนี้มีแนวคิดทางทฤษฎีที่เกี่ยวข้องหลายทฤษฎี คือ ทฤษฎีทุนมนุษย์ ทฤษฎีอุปสงค์ แนวความคิดเกี่ยวกับเศรษฐศาสตร์สวัสดิการ และแนวความคิดเกี่ยวกับวิธีการวัดความเต็มใจจ่าย ซึ่งสามารถอธิบายรายละเอียดได้ดังนี้

2.1.1 ทฤษฎีทุนมนุษย์ (Theory of Human Capital)

เทียนฉาย กิระนันท์ (2519) ได้อธิบายถึงแนวคิดทุนมนุษย์ไว้ดังนี้คือ มนุษย์นั้นเป็นส่วนสำคัญที่สุดในการสร้างความมั่งคั่งของชาติ ซึ่งหากจะวัดจากส่วนของแรงงานที่ก่อให้เกิดผลผลิตแล้วจะพบว่า ประสิทธิภาพในการผลิตมนุษย์จะมีค่ามากกว่าประสิทธิภาพในการผลิตของปัจจัยอื่นๆ รวมกันเสียอีก โดยเฉพาะในการผลิตที่ใช้แรงงานเป็นสำคัญและปริมาณการลงทุนที่มนุษย์ลงทุนไปเพื่อตัวเองนั้นก็ยังมีปริมาณมากเหลือเกินด้วย ทั้งนี้อาจจะเนื่องมาจากความเชื่อทางสังคม และระบบคุณค่าในสังคมที่มนุษย์ต่างก็ไม่ยอมรับว่า มนุษย์นั้นเสมอกับสินค้าประเภททุนอย่างหนึ่ง ซึ่งเท่ากับว่าลดค่าความเป็นมนุษย์ลงไปเป็นเพียงวัตถุอย่างหนึ่งเท่านั้น

การประยุกต์แนวความคิดในเรื่องทุนมนุษย์นี้ได้เป็นไปอย่างกว้างขวาง โดยเฉพาะการประเมินค่าทุนมนุษย์เพื่อประโยชน์เฉพาะอย่าง เช่น การประเมินค่าใช้จ่ายทางเศรษฐกิจในการสงครามและการทหาร ค่าชดเชยจากการประกันชีวิตสำหรับบุคคลที่เสียชีวิต การเก็บภาษีเงินได้ และแม้แต่การพิจารณาในรัฐสวัสดิการต่างๆ ยิ่งกว่านั้น การคำนึงถึงทุนมนุษย์เพื่อจะให้เห็นความสำคัญและบทบาททางเศรษฐกิจของทรัพยากรมนุษย์นั้น ทำให้เห็นว่าการประเมินค่าตัวเงินของทุนมนุษย์ในรูปของสินทรัพย์อย่างหนึ่งจะช่วยทำให้เห็นภาพของพลังทางเศรษฐกิจของชาติได้

อย่างชัดเจนยิ่งขึ้นอีกด้วย ส่วนในด้านวิธีการประเมินค่าตัวเงินของทุนมนุษย์นั้นแยกเป็นหลักใหญ่ได้ 2 ประการ คือ

(1) พิจารณาในแง่ของวิธีประเมินรายได้เป็นทุน โดยการประเมินค่าทุนมนุษย์จากรายได้หรือผลได้ที่มนุษย์นั้นๆ สร้างขึ้นแก่ระบบเศรษฐกิจ และพิจารณาหามูลค่าปัจจุบันของผลได้นั้นโดยใช้อัตราดอกเบี้ยเป็นอัตราลด (Discount Rate) ที่เหมาะสมด้วย

(2) พิจารณาในแง่ของวิธีต้นทุนการผลิต โดยประเมินค่าทุนมนุษย์จากต้นทุนหรือค่าใช้จ่ายในการสร้างมนุษย์นั้นขึ้นมาในทำนองคล้ายๆ กับการผลิตสินทรัพย์ประเภททุนอย่างอื่นๆ ทั้งนี้โดยพิจารณาตัดค่าเสื่อมราคาและค่าบำรุงรักษาทุนมนุษย์นั้นไว้เช่นเดียวกับสินทรัพย์อื่นๆ ด้วย

ทั้งสองวิธีนี้ วิธีที่หนึ่ง เป็นวิธีที่นิยม เพราะค่อนข้างจะเป็นระบบถูกต้อง และเป็น การหลีกเลี่ยงปัญหาในการตีค่าเสื่อมราคาของทุนมนุษย์ โดยสรุปได้ว่า ถ้าปัจจัยอื่นๆ คงที่แล้ว คนหนุ่มซึ่งจะมีชีวิตอยู่ในแรงงานยาวกว่าก็ย่อมจะมีมูลค่าทุนมากกว่าคนสูงอายุโดยเปรียบเทียบ แต่ส่วนวิธีที่สองนั้นให้ผลในเชิงวิเคราะห์ได้น้อยกว่าเพราะเหตุที่พิจารณาความสัมพันธ์ระหว่างต้นทุนการผลิตสินทรัพย์อย่างหนึ่งกับคุณค่าทางเศรษฐกิจของสินทรัพย์นั้นๆ ได้ยาก ปัญหาการตีค่าเสื่อมราคาและค่าบำรุงรักษาทุนมนุษย์ก็ทำได้ยาก และในบางกรณีอาจแยกไม่ได้ว่า การที่บิดามารดามีบุตรนั้นเป็นรายจ่ายบริโภคหรือรายจ่ายประเภททุนกันแน่

นอกจากนี้ ยังมีแนวความคิดทางการศึกษาเกี่ยวกับทุนมนุษย์ ของนักเศรษฐศาสตร์หลายๆ ท่านซึ่งสรุปได้ ดังนี้

1) แนวความคิดเกี่ยวกับทุนมนุษย์ ได้มีการค้นพบและนำเอาไปใช้ในทฤษฎีเศรษฐศาสตร์มานานพอสมควร จะเห็นได้ว่ามีบุคคลจำนวนไม่น้อยในอดีต ที่ได้ช่วยสร้างเสริมและได้พูดถึงแนวความคิดนี้ เช่น เพตตี (Petty) สมิท (Smith) ซีเนียร์ (Senior) เซย์ (Say) วอน ฐูเนน (Von Thunen) วาลราส (Walras) และฟิชเชอร์ (Fisher) มีความเห็นว่า ทฤษฎีทุนมนุษย์เป็นทฤษฎีว่าด้วยการหาความรู้และความชำนาญของมนุษย์เพื่อจะเพิ่มผลผลิต

ทฤษฎีทุนมนุษย์ (Theory of Human Capital) นั้นเปรียบมนุษย์เสมือนเครื่องจักร การตีราคาว่ามนุษย์เปรียบเสมือนเครื่องจักรนั้น ไม่ได้เป็นการลดค่าของมนุษย์ แต่ทฤษฎีนี้ถือว่ามนุษย์นั้นเป็นเจ้าของเครื่องจักรที่มนุษย์สร้างขึ้นมาในตัวเอง การตัดสินใจใดๆ เกี่ยวกับการปรับปรุงเครื่องจักรในตัวมนุษย์ให้มีประสิทธิภาพสูงขึ้นนั้น เป็นการตัดสินใจที่จะให้ความพอใจสูงสุดตลอดชีวิตของตัวเอง

ในการตัดสินใจว่าจะลงทุนในการสร้างทุนมนุษย์จำนวนเท่าใดหรือประเภทใดนั้น บุคคลหรือผู้บริโภคซึ่งเป็นหน่วยที่ทำการตัดสินใจมีวัตถุประสงค์ คือ ต้องการให้ผลตอบแทนสุทธิ (Net Benefit) จากการลงทุนมีมากที่สุด การลงทุนเพื่อสร้างทรัพยากรในตัวมนุษย์ เช่นเดียวกับการลงทุนอื่นๆ คือ ต้องมีต้นทุน ซึ่งต้นทุนเหล่านี้ ประกอบด้วย

1. ต้นทุนทางตรง (Direct Cost) ได้แก่ ค่าใช้จ่ายที่ผู้ลงทุนจะต้องจ่ายเป็นตัวเงิน ถ้าลงทุนเรียนหนังสือ ก็จะได้แก่ ค่าเล่าเรียน เป็นต้น
2. ต้นทุนทางอ้อม (Indirect Cost) ได้แก่ ค่าเสียโอกาสในการทำงานในระหว่างเรียน คือ การเอาเวลาที่อาจใช้ทำงานมาเรียนหนังสือแทน คำนวณได้จากค่าจ้างหรือรายได้ที่สูญเสียไปของเวลาที่ใช้ไปในการเรียน (Income Foregone)

ต้นทุนเหล่านี้จะต้องนำมาเปรียบเทียบผลประโยชน์ (Benefit) ที่คาดว่าจะได้ในอนาคต ซึ่งผลประโยชน์ของการลงทุนในทรัพยากรมนุษย์ ได้แก่

1. ผลประโยชน์ทางตรง (Direct Benefit) คือ ผลตอบแทนในรูปตัวเงิน เช่น ค่าจ้างหรือค่าตอบแทนอื่นๆ เช่น โบนัส
2. ผลประโยชน์ทางอ้อม (Indirect Benefit) คือ ผลตอบแทนซึ่งไม่เป็นตัวเงิน เช่น ชื่อเสียง คุณภาพชีวิตที่ดีขึ้น หรือ เมื่อนักศึกษาจบไปแล้วก็สามารถนำเอาความรู้ที่ได้ไปพัฒนาชุมชนต่อไป การตัดสินใจเกี่ยวกับการลงทุนทางด้านทรัพยากรมนุษย์ก็เช่นเดียวกับการตัดสินใจเกี่ยวกับการลงทุนอื่นๆ ที่มีระยะเวลายาว หลักเกณฑ์ที่ใช้พิจารณาการลงทุน อาจเลือกใช้วิธีดูมูลค่าปัจจุบันของผลตอบแทนสุทธิหรือดูอัตราผลตอบแทนของการลงทุนก็ได้

2) ความสัมพันธ์ระหว่างการศึกษากับรายได้เป็นความสัมพันธ์ทางอ้อมมากกว่าทางตรง เนื่องจากคนที่มีการศึกษาสูงมีรายได้ดีเพราะเป็นคนเก่งมาก่อน การศึกษามีได้ช่วยให้คนเหล่านี้มีความสามารถเพิ่มขึ้น ซึ่งมีหลายทฤษฎีที่สนับสนุนแนวคิดนี้ เช่น ทฤษฎีการเลือกสรรกลั่นกรอง (Screening Theory) ที่เห็นว่าการศึกษาเป็นเพียงสิ่งที่ทำหน้าที่คัดเลือกคนที่มีความสามารถอยู่แล้วให้ได้รับการศึกษาสูงยิ่งขึ้นไป ดังนั้น รายได้ของบุคคลที่เพิ่มขึ้น มิได้เป็นผลมาจากการศึกษาโดยตรง แต่เป็นผลทางอ้อม เพราะการศึกษามีได้ทำให้ความสามารถของบุคคลเพิ่มขึ้น

ดังนั้นการลงทุนในการศึกษาจึงเป็นขบวนการปรับปรุงคุณภาพของทรัพยากรบุคคลให้มีความรู้ ความชำนาญ สามารถปรับตัวเองทันกับการเปลี่ยนแปลงของเทคโนโลยีใหม่ๆ ได้ดี ทำให้บุคคลสามารถทำงานได้ดีมีประสิทธิภาพมากกว่าผู้มีการศึกษาด้อยกว่า ดังนั้นการลงทุนในการศึกษาจึงเป็นกิจกรรมที่เพิ่มผลผลิตและรายได้ในอนาคต

วิทยาลัยชุมชนแพร่ ได้เห็นความสำคัญของการพัฒนาทรัพยากรมนุษย์ จึงได้จัดตั้งขึ้นมาเพื่อต้องการขยายโอกาสทางการศึกษาให้กับทุกคน รวมถึงผู้ที่ด้อยโอกาสทางการศึกษา ได้มีโอกาสเข้ามาศึกษาต่อ เพื่อจะได้มีคุณภาพชีวิตที่ดีขึ้น มีความก้าวหน้าในอาชีพการงาน และมีรายได้เพิ่มขึ้น

2.1.2 ทฤษฎีอุปสงค์ (Demand)

วันรักษ์ มิ่งมณีนาคิน (2549) ได้ให้ความหมายอุปสงค์ หมายถึง ปริมาณสินค้าและบริการชนิดใดชนิดหนึ่งที่มีผู้ต้องการซื้อ ณ ระดับราคาต่างๆ ของสินค้าชนิดนั้นภายในระยะเวลาใดเวลาหนึ่ง โดยสมมุติให้ปัจจัยอื่นๆ ที่กำหนดอุปสงค์คงที่ ความต้องการในที่นี่ต้องมีอำนาจซื้อ (purchasing power หรือ ability to pay) ด้วย ถ้าบุคคลใดบุคคลหนึ่งมีแต่ความต้องการในตัวสินค้าโดยไม่มีเงินที่จะจ่ายซื้อ เราเรียกความต้องการลักษณะนั้นว่า “ความต้องการ (want)” ไม่ใช่ “อุปสงค์ (want)” ดังนั้น องค์ประกอบของ อุปสงค์ จะประกอบด้วย ความต้องการและอำนาจซื้อ

กฎของอุปสงค์ (Law of Demand) ระบุว่าปริมาณของสินค้าและบริการชนิดใดชนิดหนึ่งที่ผู้บริโภคต้องการซื้อจะแปรผกผันกับระดับราคาของสินค้าและบริการชนิดนั้นเสมอ จากกฎของอุปสงค์ดังกล่าว หมายความว่า เมื่อราคาสินค้าสูงขึ้นผู้บริโภคจะซื้อสินค้าในปริมาณน้อยลง และเมื่อราคาสินค้าลดลงผู้บริโภคจะซื้อสินค้ามากขึ้น

ปัจจัยที่มีผลต่อจำนวนสินค้าที่ผู้บริโภคต้องการซื้อหรือปัจจัยที่กำหนดอุปสงค์ มีดังนี้

1. ราคาของสินค้านั้น เมื่อราคาสินค้าเพิ่มสูงขึ้นปริมาณซื้อสินค้าจะมีน้อย แต่ถ้าราคาสินค้าลดต่ำลง ปริมาณซื้อจะมีมาก เช่น ถ้าค่าเทอมของวิทยาลัยชุมชนแพร่ลดลง ก็จะมีผู้เข้ามาเรียนต่อที่วิทยาลัยชุมชนแพร่มากขึ้น เป็นต้น

2. รายได้ของผู้บริโภค รายได้ของผู้บริโภคเป็นปัจจัยสำคัญอย่างหนึ่งในการกำหนดอุปสงค์ ในการพิจารณาความสัมพันธ์ระหว่างรายได้ของผู้บริโภคกับปริมาณซื้อ สามารถแบ่งสินค้าออกได้เป็น 2 ชนิดคือ

(ก) สินค้าปกติ (Normal Goods) ปริมาณซื้อสินค้าปกติทั่วไปจะมีความสัมพันธ์โดยตรงกับระดับรายได้ของผู้บริโภค คือ ถ้าผู้บริโภคมีรายได้มาก ความต้องการซื้อสินค้าปกติจะเพิ่มขึ้น แต่ถ้าผู้บริโภคมีรายได้ลดลง ความต้องการซื้อสินค้าปกติจะลดลงด้วย

(ข) สินค้าด้อยคุณภาพ (Inferior Goods) สินค้าบางชนิดเป็นสินค้าด้อยคุณภาพ สายตาของผู้บริโภค ปริมาณซื้อสินค้าประเภทนี้จะมีความสัมพันธ์ตรงข้ามกับระดับรายได้ของผู้บริโภค คือ เมื่อผู้บริโภคมีรายได้เพิ่มขึ้น อุปสงค์ในสินค้าประเภทนี้จะลดลง แต่ถ้าผู้บริโภคมีรายได้ลดลง อุปสงค์ในสินค้าประเภทนี้จะเพิ่มขึ้น กรณีการศึกษา ตัวอย่างเช่น สมมติว่าวิทยาลัยชุมชนแพร่เป็นสินค้าด้อยคุณภาพ ถ้าผู้ที่ต้องการเรียนต่อมีรายได้มากขึ้น ก็จะมาเรียนที่วิทยาลัยชุมชนแพร่ลดลง เป็นต้น

3. ราคาของสินค้าอื่นๆ ที่เกี่ยวข้อง ตามปกติความต้องการของผู้บริโภคอาจสนองได้ด้วยสินค้าหลายชนิด ถ้าสินค้าชนิดหนึ่งมีราคาสูงขึ้น ผู้บริโภคก็จะซื้อสินค้าชนิดนั้นน้อยลง และหันไปซื้อสินค้าอีกชนิดหนึ่งซึ่งใช้ทดแทนกันได้ ซึ่งแบ่งความสัมพันธ์ของสินค้าได้เป็น 2 ชนิดคือ

(ก) สินค้าใช้ทดแทนกัน (Substitution Goods) การที่ผู้บริโภคจะซื้อสินค้าชนิดใดมากน้อยเพียงใดจะต้องพิจารณาถึงราคาสินค้าที่เกี่ยวข้องด้วย เช่น เนื้อหมูกับเนื้อไก่ หากไก่แพง เป็นต้น กล่าวได้ว่า เมื่อราคาสินค้าชนิดหนึ่งเพิ่มขึ้น จะทำให้ปริมาณซื้อสินค้าอีกชนิดหนึ่งที่ใช้แทนกันได้เพิ่มขึ้นด้วย แต่ถ้าราคาสินค้าชนิดหนึ่งลดลงจะทำให้ปริมาณซื้อสินค้าอีกชนิดหนึ่งที่ใช้แทนกันได้ลดลงด้วย ดังนั้นความสัมพันธ์ของราคาและปริมาณซื้อของสินค้าต่างชนิดที่ใช้ทดแทนกันจะเป็นไปในทิศทางเดียวกัน การศึกษาที่เช่นกัน ตัวอย่างเช่น สมมติว่า ถ้าวิทยาลัยเทคนิคแพร่มีการเก็บค่าหน่วยกิตที่แพงขึ้น ผู้ที่อยากศึกษาต่อก็จะหันมาเรียนที่วิทยาลัยชุมชนแพร่มากขึ้น เป็นต้น

(ข) สินค้าที่ใช้ประกอบกันหรือใช้ร่วมกัน (Complementary Goods) เช่น รถยนต์กับน้ำมันเชื้อเพลิง กาแฟกับน้ำตาล เป็นต้น หากราคาสินค้าชนิดใดชนิดหนึ่งสูงขึ้น ก็มีผลทำให้ปริมาณซื้อสินค้าอีกชนิดหนึ่งที่ต้องใช้ประกอบกันลดลงตามไปด้วย ดังนั้น ความสัมพันธ์ของราคาและปริมาณซื้อของสินค้าต่างชนิดที่ใช้ประกอบกันจะเป็นไปในทิศทางตรงกันข้าม

4. ปัจจัยอื่นๆ ที่มีผลต่ออุปสงค์ เช่น จำนวนประชากร ฤดูกาล การคาดคะเนราคาและปริมาณสินค้าในอนาคต เป็นต้น

ในทฤษฎีอุปสงค์ การศึกษา ถือเป็นสินค้า/บริการที่วัดความต้องการของผู้ที่ต้องการเรียนได้ยาก และไม่สามารถวัดออกมาเป็นตัวเงินได้ เนื่องจากการศึกษาถือเป็นสินค้าสาธารณะและเป็นสวัสดิการทางสังคมที่รัฐต้องจัดให้กับประชาชน ดังนั้นจึงต้องอาศัยแนวความคิดเกี่ยวกับเศรษฐศาสตร์สวัสดิการและแนวคิดเกี่ยวกับวิธีการวัดความเต็มใจจ่ายมาใช้ในการศึกษาในครั้งนี้ด้วย

2.1.3 แนวความคิดเกี่ยวกับเศรษฐศาสตร์สวัสดิการ

Freeman (1993) ได้อธิบายทฤษฎีสวัสดิการของสังคม (Social welfare) ว่า ขึ้นอยู่กับระดับความพอใจของบุคคลในสังคมรวมกัน แม้ว่าการวัดสวัสดิการของสังคมจะมีปัญหาหลายประการแต่ก็ถือว่ามีความจำเป็นในการวัดการเปลี่ยนแปลงของระดับความพอใจของบุคคลในสังคม

การวัดค่าสวัสดิการของสังคมที่เปลี่ยนแปลงอันเนื่องมาจากสินค้าและบริการมี 4 วิธีด้วยกัน ได้แก่

Compensating Variation (CV) คือ การวัดค่าของจำนวนเงินที่เต็มใจจ่ายสูงสุดเพื่อการบริโภคในสถานการณ์ที่ดีขึ้น (ในกรณี Welfare gain) หรือ ค่าของจำนวนเงินต่ำสุดที่เต็มใจที่จะจ่ายยอมรับกับสถานการณ์ที่เลวลง (ในกรณี Welfare loss) โดยที่ CV เป็นสวัสดิการของผู้บริโภค ณ ระดับ Utility เดิม (In status quo)

Equivalent Variation (EV) คือ จำนวนเงินต่ำสุดที่ผู้บริโภคจะเต็มใจยอมรับเพื่อทิ้งโอกาสในการบริโภค ณ สถานการณ์ใหม่ (ในกรณี Welfare gain) หรือจำนวนเงินสูงสุดที่เต็มใจจ่ายเพื่อหลีกเลี่ยงสถานการณ์ที่จะเกิดขึ้น (ในกรณี Welfare loss) สำหรับ EV เป็นสวัสดิการของผู้บริโภค ณ ระดับ Utility ใหม่ (In the change)

Compensating Surplus (CS) คือ การวัดความเต็มใจจ่ายสูงสุดเพื่อการบริโภคในสถานการณ์ที่ดีขึ้น (ในกรณี Welfare gain) หรือค่าของจำนวนเงินต่ำสุดที่เต็มใจจะยอมรับกับสถานการณ์ที่เลวลง (ในกรณี Welfare loss) อาจกล่าวได้ว่า CS เป็นการวัดมูลค่าส่วนต่างระหว่างระดับราคาของผู้บริโภคเต็มใจจ่ายสูงสุดกับระดับราคาที่จ่ายจริง หรือ พื้นที่ใต้เส้น Marshallian Demand เหนือระดับราคาที่จ่ายจริง

Equivalent Surplus (ES) คือ การวัดความแตกต่างแนวตั้งระหว่าง Indifference Curves เช่นเดียวกับ CS โดยการวัด ES เป็นการวัดมูลค่าความเต็มใจจะรับต่ำสุดหากไม่มีการปรับปรุงคุณภาพสิ่งแวดล้อมให้ดีขึ้น (ในกรณี Welfare gain) หรือจำนวนเงินสูงสุดที่จะเต็มใจจ่ายเพื่อหลีกเลี่ยงสถานการณ์ที่จะเกิดขึ้น (ในกรณี Welfare loss)

ในการศึกษาครั้งนี้จะใช้การวัดสวัสดิการสังคมในกรณีที่มีปริมาณเปลี่ยนแปลงโดยวัดจากค่า Compensating Surplus (CS) และ Equivalent Surplus (ES)

Freeman (1993) ได้อธิบายว่าการบริโภคเพื่อให้ได้รับความพอใจหรือได้รับอรรถประโยชน์สูงสุดภายใต้งบประมาณที่มีอยู่อย่างจำกัดสามารถอธิบายได้จากสมการได้ต่อไปนี้

$$\text{Max } u(X, Q) \quad (1)$$

$$\text{Subject to } PX + RQ = M \quad (2)$$

โดยที่ u คือ ฟังก์ชันอรรถประโยชน์ของผู้บริโภค

X คือ เวกเตอร์สินค้าเอกชน

Q คือ เวกเตอร์สินค้าสิ่งแวดล้อม

P คือ เวกเตอร์ของราคาสินค้าเอกชน

R คือ เวกเตอร์ของราคาสินค้าสิ่งแวดล้อม

M คือ รายได้ที่เป็นตัวเงิน

$$\text{ดังนั้น Demand Function ; } x_i = x_i(P, M - R \cdot Q, Q) \quad (3)$$

$$\text{Expenditure Function; } e = e(P, R, Q, u^0) \quad (4)$$

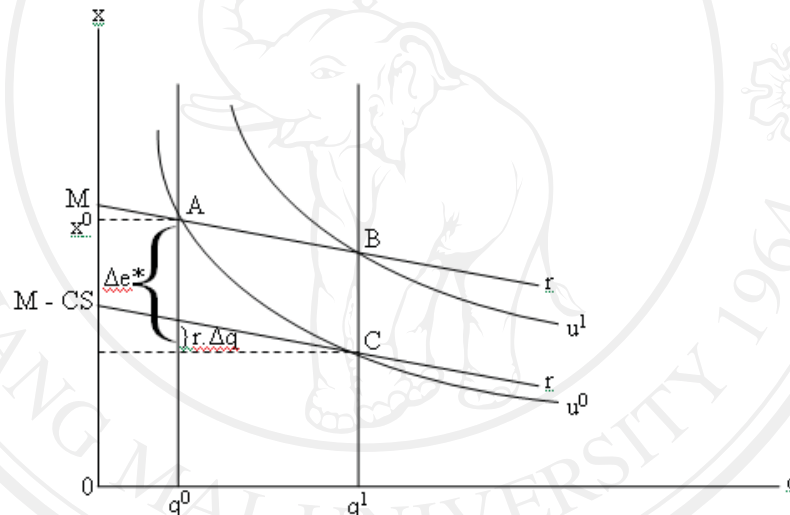
การวัดค่าสวัสดิการของสังคมในกรณีที่ปริมาณเปลี่ยนแปลงสามารถวัดได้ดังนี้
การวัดค่า CS สามารถหาได้ดังนี้

$$V(P, M - r \cdot q^0, q^0) = v(P, M - r \cdot q^1 - CS, q^0) \quad (5)$$

หรือ อาจแสดงค่า CS อยู่ในรูป Expenditure Function ดังสมการ

$$CS = e(P, r, q^0, u^0) - e(P, r, q^1, u^0) \quad (6)$$

$$= M - e(P, r, q^1, u^0) \quad (7)$$



ที่มา : Freeman (1993)

รูปที่ 2.1 Compensating Surplus (CS) ในกรณีที่ปริมาณเพิ่มขึ้น

ณ จุด A ในรูปที่ 2.1 แสดงถึงการบริโภคสินค้าสิ่งแวดล้อมและสินค้าเอกชน ณ q^0 และ x^0 โดยมีอรรถประโยชน์เท่ากับ u^0 ทั้งนี้เมื่อบริโภคสินค้าสิ่งแวดล้อมเพิ่มขึ้นเป็น q^1 ทำให้อรรถประโยชน์เพิ่มเป็น u^1 ณ จุด B แต่ถ้ารายได้ลดลงเท่ากับค่า CS ผู้บริโภคจะต้องกลับมาอยู่ ณ อรรถประโยชน์เท่ากับ u^0 ณ จุด C

สมการ (8) และ (9) แสดง Expenditure Function และค่าสวัสดิการ CS ดังนี้

$$e^*(P, q^0, u^0) = e(P, r, q^0, u^0) - r \cdot q^0 \quad (8)$$

ดังนั้น

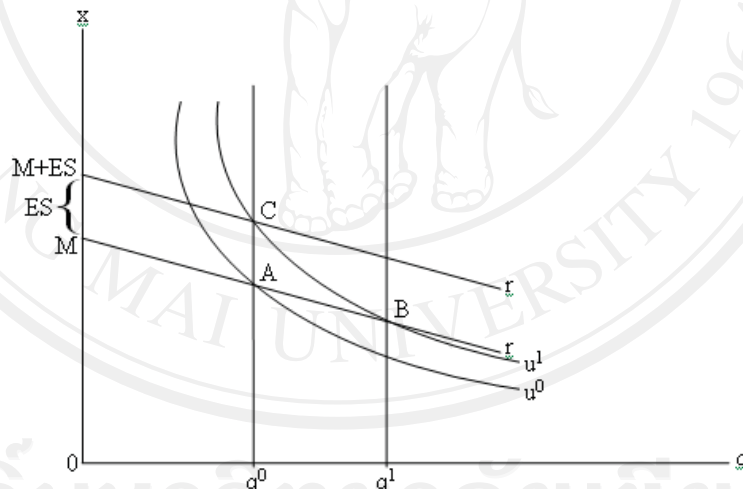
$$\begin{aligned} CS &= e^*(P, q^0, u^0) + r \cdot q^0 - e(P, r, q^1, u^0) - r \cdot q^1 \\ &= e^*(P, q^0, u^0) - e(P, r, q^1, u^0) - r \cdot (q^1 - q^0) \end{aligned} \quad (9)$$

การวัดค่า ES สามารถหาได้จากเงื่อนไข Indirect Utility Function ดังสมการที่ 10

$$V(P, M - r \cdot q^0 + ES, q^0) = v(P, M - r \cdot q^1 - q^1) \quad (10)$$

การวัดค่า ES สามารถหาได้จาก Expenditure Function โดยที่

$$\begin{aligned} ES &= e(P, r, q^0, u^1) - e(P, r, q^0, u^0) \\ &= e(P, r, q^0, u^1) - M \end{aligned} \quad (11)$$



ที่มา : Freeman (1993)

รูปที่ 2.2 Equivalent Surplus (ES) ในกรณีที่ปริมาณเพิ่มขึ้น

รูปที่ 2.2 แสดงค่า ES เมื่อปริมาณเพิ่มขึ้นทำให้ผู้บริโภคมีรรถประโยชน์เพิ่มขึ้นจาก u^0 เป็น u^1 ณ จุด B อย่างไรก็ตามหากรายได้เพิ่มขึ้นเท่ากับค่า ES ขณะที่ยังคงบริโภคสินค้าสิ่งแวดลอมอยู่เท่าเดิม คือ q^0 ผู้บริโภคจะมีรรถประโยชน์เพิ่มขึ้นเป็น u^1 ณ จุด C หรือ แสดงในภาพสมการได้ ดังสมการ (12)

$$ES = e^*(P, q^0, u^1) + r \cdot q^0 - e(P, q^0, u^1) - r \cdot q^0 \quad (12)$$

ดังนั้น สรุปความสัมพันธ์ระหว่างความเต็มใจจ่าย (WTP) และ ความเต็มใจจะรับ (WTA) กับการวัดค่าสวัสดิการสังคม ในกรณี Compensating Surplus (CS) และ Equivalent Surplus (ES) ได้ดังตาราง ที่ 2.1

ตารางที่ 2.1 ความเต็มใจจ่าย (WTP) และความเต็มใจจะรับ (WTA) กับการวัดค่าสวัสดิการสังคม

สวัสดิการ	การวัดค่าสวัสดิการสังคม	
	CS	ES
กรณีสวัสดิการดีขึ้น (Welfare Gain) เช่น ราคาลดลง (Price decrease)/สิ่งแวดล้อม ดีขึ้น (Environmental Improvement)	ความเต็มใจจ่ายสูงสุด (Maximum WTP to Obtain)	ความเต็มใจจะรับต่ำสุด (Minimum WTA to Forego)
กรณีสวัสดิการลดลง (Welfare Loss) เช่น ราคาเพิ่มขึ้น (Price increase)/สิ่งแวดล้อม ถูกทำลาย (Environmental damage)	ความเต็มใจจ่ายต่ำสุด (Minimum WTP to Accept)	ความเต็มใจจ่ายสูงสุด (Maximum WTA to Avoid)

ที่มา : Freeman (1993)

จากตารางที่ 2.1 จะเห็นได้ว่า ถ้าสวัสดิการดีขึ้น ซึ่งในที่นี้สมมติว่า วิทยาลัยชุมชนแพร่ มีการปรับปรุงการเรียนการสอน และพัฒนาหลักสูตรที่ทันสมัย มีอาคาร สถานที่ สื่อ อุปกรณ์การเรียนที่พร้อมและเพียงพอกับความต้องการของผู้เรียนซึ่งสามารถเทียบได้กับมหาวิทยาลัยอื่นๆ ของรัฐ ผู้ที่ต้องการศึกษาต่อที่วิทยาลัยชุมชนแพร่ ก็มีความเต็มใจจ่าย (WTP) มากขึ้น ในทำนองกลับกัน ถ้าสวัสดิการลดลง ผู้ที่ต้องการศึกษาต่อที่วิทยาลัยชุมชนแพร่ ก็มีความเต็มใจจ่าย (WTP) ลดลงนั่นเอง

2.1.4 แนวคิดเกี่ยวกับวิธีการวัดความเต็มใจจ่าย (Willingness To Pay)

หลุทซ์ มีนะพันธ์ (2550) ได้อธิบายว่า จากสาเหตุที่กลไกตลาดไม่สามารถจัดสรรทรัพยากรได้อย่างมีประสิทธิภาพภายใต้ระบบเศรษฐกิจที่เกิดผลกระทบภายนอก (ทั้งผลเสียและผลประโยชน์) และมีสินค้าสาธารณะ ทำให้นักเศรษฐศาสตร์พยายามหาวิธีการที่จะใช้วัดมูลค่าสินค้าสาธารณะหรือสินค้าสิ่งแวดล้อมออกมาเป็นตัวเงิน วิธีที่จะกล่าวถึงในที่นี้ก็คือ วิธีสมมติเหตุการณ์ (Contingent Valuation Method : CVM) วิธีนี้อยู่บนพื้นฐานของแนวคิดง่ายๆ กล่าวคือ ถ้าเราต้องการทราบถึงความเต็มใจที่จะจ่ายของบุคคลสำหรับลักษณะพิเศษของสินค้าสาธารณะ หรือสิ่งแวดล้อม ก็สามารถสอบถามได้จากบุคคลเหล่านั้น วิธีนี้เรียกว่า “สมมติเหตุการณ์” เพราะต้องพยายามให้บุคคลเปิดเผยว่า เขาจะทำอย่างไรถ้าหากต้องอยู่ในสถานการณ์ที่สมมติขึ้น

ดังนั้นวิธี CVM จึงเป็นวิธีทางตรงในการประเมินค่าความเต็มใจที่จะจ่าย โดยหลักการแล้ว จะสอบถามทัศนคติหรือความคิดเห็นของกลุ่มบุคคลซึ่งเป็นกลุ่มตัวอย่างมีเราเลือกมาเป็นตัวแทนของประชากรเกี่ยวกับจำนวนเงินที่พวกเขาเต็มใจที่จะจ่ายสำหรับผลประโยชน์ที่จะได้รับจากโครงการ หรือสอบถามเกี่ยวกับจำนวนเงินที่พวกเขาเต็มใจยอมรับค่าชดเชยจากการที่ต้องอดทนต่อผลกระทบเชิงลบหรือผลเสียของโครงการ

ดังนั้นในการวัดความเต็มใจจ่าย สามารถแบ่งการประเมินออกเป็น 2 ลักษณะคือ

1) ความเต็มใจจ่าย (Willingness To Pay : WTP) เป็นการวัดประโยชน์ที่ได้รับเป็นการพิจารณามูลค่าของผลประโยชน์ในสิ่งแวดล้อมที่ดีขึ้น (มีศักยภาพ)

2) ความเต็มใจยอมรับค่าชดเชย (Willingness To Accept : WTA) เป็นการวัดความสูญเสียที่เกิดขึ้นอันเนื่องจากการเปลี่ยนแปลงในปริมาณหรือคุณภาพของสินค้าและบริการ โดยการวัดความเต็มใจจ่ายสามารถทำได้ทั้งในสถานการณ์ที่เกิดขึ้นจริง หรือในสถานการณ์ที่สมมติขึ้นให้เหมือนจริง WTA เหมาะสำหรับการถามถึงการจ่ายค่าชดเชยให้กับใครบางคนที่จะยอมรับภาระผลเสียของสิ่งแวดล้อมโดยจ่ายค่าชดเชยให้

นุสรภาพ เกษสมบูรณ์ (2541) ได้อธิบายวิธีการวัดความเต็มใจจ่าย โดยการสอบถามถึงความเต็มใจจ่ายซึ่งมีหลายลักษณะ ได้แก่

(1) การใช้คำถามปลายเปิด (Open – ended Question) วิธีนี้เป็นการเปิดโอกาสให้ผู้ถูกถามเปิดเผยความในใจออกมาอย่างอิสระ โดยผู้ถามจะไม่กำหนดจำนวนเงินเริ่มต้น (starting

point or first bid) เช่น ถามว่า “ ถ้าจะมีการปรับปรุงสวนสัตว์เขาเขียวให้ดีขึ้น คุณยินดีจ่ายเงินค่าบำรุงช่วยเหลือหรือไม่ และคุณเต็มใจจ่ายด้วยจำนวนเงินสูงสุดเท่าใด” ผู้ถูกถามก็จะตอบจำนวนเงินที่ยินดีจะจ่าย ซึ่งเป็นการบอกราคาที่เต็มใจจ่ายเอง

(2) การใช้คำถามปลายปิด (Close – ended Question) เป็นการถามโดยมีการกำหนดราคาไว้ก่อน แล้วให้ผู้ถูกถามตอบเพียงคำว่า “เต็มใจจ่าย” หรือ “ไม่เต็มใจจ่าย” ในราคาที่เสนอไว้ให้ ซึ่งวิธีนี้สามารถใช้เพื่อหาความเต็มใจจ่ายสูงสุดได้ดีกว่าแบบคำถามปลายเปิด ค่าความแปรปรวนของข้อมูลจะมีแนวโน้มลดลง โดยอาจมีการถามได้ 3 วิธี คือ

2.1) วิธี Binary Approach เป็นการถาม โดยกำหนดราคาเสนอเพียงค่าเดียวสำหรับผู้ถูกถาม 1 คน แต่ละผู้ถูกถามให้มีความสูงต่ำต่างกันไปในแต่ละคนที่ถูกถาม

2.2) วิธี Bidding Games เป็นการกำหนดราคาเสนอหลายค่าสำหรับผู้ถูกถาม แต่ละคน ซึ่งราคาเสนอเริ่มต้นจะถูกขยับเพิ่มขึ้นถ้าผู้ถูกถามมองว่า “เต็มใจจ่าย” และจะถูกลดลงเมื่อผู้ถูกถามตอบว่า “ไม่เต็มใจจ่าย” ปัญหาของวิธีการนี้คือ ราคาเริ่มต้นจะมีอิทธิพลต่อคำตอบ มูลค่าความเต็มใจจ่ายจึงมีความลำเอียงของราคาเสนอเริ่มต้น (Starting Point Bias) แต่ก็สามารถแก้ไขปัญหานี้ได้โดยการสุ่มราคาเสนอเริ่มต้นที่ต่างกันไประหว่างผู้ถูกถามแต่ละราย

2.3) คำถามหลายตัวเลือก (Discrete Choice Question) เป็นการให้ผู้ถูกเลือกราคาเสนอระดับต่างๆ ตามที่ตั้งไว้ในแบบสอบถาม โดยวิธีนี้พบว่าเมื่ออัตราการตอบแบบสอบถามกลับสูงกว่า และได้ค่าความเต็มใจจ่ายที่สมจริงในตลาดมากกว่าวิธีอื่น

(3) เทคนิคการจ่ายธนบัตรเทียม (Payment Card Techniques) เป็นการให้ผู้ถูกถามแบ่งธนบัตรเทียมที่ได้รับเท่ากับรายจ่ายจริงของแต่ละคน แล้วผู้สัมภาษณ์จะถามคำถามว่า “เต็มใจจ่ายเพื่อการนี้เท่าไร” ให้ผู้ถูกถามจ่ายธนบัตรให้กับผู้สัมภาษณ์ตามจำนวนเงินที่เต็มใจจ่าย วิธีนี้จะให้ผลใกล้เคียงกับคำถามปลายเปิด

ในการศึกษาครั้งนี้ ผู้ศึกษาเลือกใช้วิธีการวัดความเต็มใจจ่าย โดยการใช้คำถามปลายเปิด (Open – Ended Question) และมีการสมมติเหตุการณ์ขึ้น ผู้ตอบคำถามสามารถแสดงความเต็มใจจ่ายค่าธรรมเนียมการศึกษาที่มากที่สุด (Maximum Willingness to Pay) ในทำนองเดียวกันผู้ตอบคำถามสามารถแสดงความเต็มใจจ่ายค่าธรรมเนียมการศึกษาที่ต่ำที่สุด (Minimum

Willingness to Accept) ได้ แล้วนำข้อมูลที่ได้มาวิเคราะห์ค่าสถิติ เพื่อหาค่าธรรมเนียมการศึกษาที่เหมาะสม โดยเป็นความเต็มใจจ่ายของผู้เรียนเอง

2.2 เอกสารและงานวิจัยที่เกี่ยวข้อง

งานวิจัยที่เกี่ยวข้องมีดังนี้ คือ

วิริยา จงรัชต์สัจย์ (2537) ทำการศึกษาความต้องการศึกษาต่อในระดับปริญญาโท คณะสังคมศาสตร์ มหาวิทยาลัยเชียงใหม่ : กรณีศึกษาอำเภอเมือง จังหวัดเชียงใหม่ มีวัตถุประสงค์เพื่อ (1) ศึกษาความต้องการของประชาชนในการศึกษาต่อในระดับปริญญาโท ในคณะสังคมศาสตร์ มหาวิทยาลัยเชียงใหม่ (2) ศึกษาทัศนคติของประชาชนต่อการศึกษาต่อในระดับปริญญาโท (3) เปรียบเทียบความต้องการของประชาชนในแต่ละสาขาวิชา จำแนกตามอาชีพ (4) เปรียบเทียบทัศนคติของประชาชน ในผลประโยชน์ที่คาดหวังและเป้าหมายของการศึกษา จำแนกตามอาชีพ โดยเก็บรวบรวมข้อมูลจากกลุ่มบุคคล 4 กลุ่ม คือ กลุ่มนักศึกษา ปีที่ 4 ในมหาวิทยาลัยเชียงใหม่และมหาวิทยาลัยพายัพ กลุ่มข้าราชการและพนักงานรัฐวิสาหกิจ กลุ่มพนักงานองค์กรเอกชน และกลุ่มเจ้าของกิจการ จำนวน 230 ราย ใช้วิธีการสุ่มตัวอย่างแบบชั้นภูมิประชากรและใช้แบบเจาะจงเฉพาะบุคคลที่สนใจเรียนต่อในระดับปริญญาโท และสุ่มตัวอย่างในแต่ละกลุ่มแบบบังเอิญ

ผลการศึกษาพบว่า ประชาชนในอำเภอเมืองเชียงใหม่ มีความต้องการศึกษาต่อในระดับปริญญาโท ในคณะสังคมศาสตร์ มหาวิทยาลัยเชียงใหม่ สาขาต่างๆ แตกต่างกันตามอาชีพ โดยประชาชนในอำเภอเมืองเชียงใหม่ มีความต้องการศึกษาต่อในระดับปริญญาโทในสาขาวิชาบริหารธุรกิจมากกว่าสาขาอื่น สาขารองลงมาที่กลุ่มนักศึกษา ปีที่ 4 และกลุ่มข้าราชการและพนักงานรัฐวิสาหกิจต้องการศึกษาได้แก่ สาขาพัฒนาสังคม แต่สาขารองลงมาที่กลุ่มพนักงานองค์กรเอกชนและกลุ่มเจ้าของกิจการต้องการศึกษา ได้แก่ สาขาเศรษฐศาสตร์ โดยมีเหตุผลในการศึกษาต่อเพื่อเพิ่มพูนความรู้เฉพาะด้าน เพื่อเพิ่มวุฒิการศึกษาและเพื่อจะได้รับการยอมรับจากสังคมในด้านความรู้ ความสามารถ ในด้านทัศนคติ พบว่าประชาชนในอำเภอเมืองเชียงใหม่ มีทัศนคติต่อในระดับปริญญาโทแตกต่างกันตามอาชีพ ในด้านประโยชน์ที่คาดว่าจะได้รับ ด้านโปรแกรมการศึกษา ด้านหน่วยกิตและค่าใช้จ่ายและด้านอื่นๆ โดยรวมมีทัศนคติเห็นด้วยอย่างยิ่ง เพื่อเพิ่มความรู้ความสามารถในการทำงาน พัฒนาความคิดให้กว้างไกล เพิ่มเครดิตในสายตาของ

บุคคลภายนอก และความสามารถวิเคราะห์ปัญหาและแก้ไขปัญหานั้น ส่วนใหญ่ต้องการศึกษา
ปริญญาโทภาคพิเศษมากกว่าภาคการศึกษาภาคปกติเพราะไม่ต้องลาออกจากงาน

ฉัตรนันทน์ สติรพงษ์สุทธิ (2542) ทำการศึกษาความยินดีที่จะจ่ายค่าหน่วยกิตและ
ค่าธรรมเนียมต่างๆ ของนักศึกษาคณะเศรษฐศาสตร์ เมื่อมหาวิทยาลัยเชียงใหม่ปรับเปลี่ยนเป็น
มหาวิทยาลัยในกำกับของรัฐบาล โดยมีวิธีการวัดหรือตีมูลค่าความยินดีที่จะจ่ายด้วยวิธีการแบบ
Contingent Valuation Method (CVM) โดยการสัมภาษณ์กลุ่มตัวอย่างจำนวน 70 คน ด้วยวิธีการ
ต่อรองเพิ่มยอดเงิน (Bottom up Bidding Games) นอกจากทำให้ทราบมูลค่าที่นักศึกษาเต็มใจจ่าย
สำหรับค่าหน่วยกิตและค่าธรรมเนียมต่างๆ แล้ว ยังพบอีกว่า นักศึกษาเต็มใจจ่ายสำหรับค่าหน่วยกิต
และค่าธรรมเนียมต่างๆ เพิ่มขึ้นทุกรายการ หากมีการปรับปรุงการให้บริการนั้นๆ จริง โดยได้ทำ
การคำนวณค่าความเต็มใจจ่ายค่าหน่วยกิตได้ 190.95 บาท ค่าบำรุงห้องสมุด 588.97 บาท ค่าบริการ
สารสนเทศ 575.0 บาท ค่าบำรุงหอพัก 1,815.38 บาท ค่าบำรุงสุขภาพ 133.09 บาท ค่าบำรุงกีฬาและ
นันทนาการ 134.56 บาท และค่าบำรุงมหาวิทยาลัย 441.91 บาท

สุพจน์ ภิญโญภัสสร (2545) ทำการศึกษาปัจจัยที่มีผลต่อการตัดสินใจเรียนกวดวิชาและ
สำรวจความต้องการเรียนกวดวิชาของนักเรียนระดับมัธยมศึกษาตอนต้น ในเขตอำเภอเมืองจังหวัด
เชียงใหม่ ข้อมูลที่ใช้ในการศึกษาได้มาจากแบบสอบถามจำนวน 300 ตัวอย่าง โดยนำแบบจำลอง
โลจิสติกมาประยุกต์ใช้ในการวิเคราะห์ ผลการศึกษพบว่านักเรียนส่วนใหญ่ที่เรียนกวดวิชามีคาม
เชื่อว่าการเรียนกวดวิชาจะทำให้ผลการเรียนดีขึ้น รองลงมาคือเพื่อช่วยทบทวนวิชาที่เรียนจาก
โรงเรียน โดยเห็นว่าวิธีการสอนของสถาบันกวดวิชาดีกว่าในโรงเรียนที่เรียนอยู่ มีความสอดคล้อง
กับเนื้อหาหลักสูตรวิชาที่เรียน การเรียนกวดวิชาช่วยให้เกิดความพร้อมและความมั่นใจในการเรียน
ตลอดจนการทำคะแนนสอบที่โรงเรียน โดยส่วนใหญ่เรียนกวดวิชาในภาคเรียนปกติ มากกว่าที่จะ
เรียนเฉพาะปิดภาคเรียนฤดูร้อน ใช้เวลาในการเรียน 1 วันต่อสัปดาห์ ค่าใช้จ่ายในการเรียนประมาณ
1,001 – 3,000 บาทต่อภาคเรียน โดยมีผู้ปกครองเป็นผู้ชักจูงให้เรียนกวดวิชา สำหรับนักเรียนที่ไม่
เรียนกวดวิชา เพราะเห็นว่าเป็นการเสียค่าใช้จ่ายมาก สำหรับปัจจัยที่มีอิทธิพลต่อความต้องการเรียน
กวดวิชามากที่สุด คือ การที่เคยเรียนกวดวิชามาก่อน รองลงมาคือ การที่เรียนอยู่ในโรงเรียนที่มี
ชื่อเสียง มารดามีระดับการศึกษาตั้งแต่ปริญญาตรีขึ้นไป และความต้องการศึกษาต่อในระดับ
มัธยมศึกษาตอนปลายในโรงเรียนที่มีชื่อเสียง ตามลำดับ

ศาริณี ต้นประยูร (2545) ทำการศึกษา ความต้องการศึกษาต่อในสาขาวิชาการท่องเที่ยว และการโรงแรมระดับปริญญาตรี ของนักเรียนมัธยมปลายหรือเทียบเท่า ในเขตอำเภอเมือง จังหวัด เชียงราย โดยมีวัตถุประสงค์ดังนี้ (1) ความต้องการศึกษาต่อในสาขาวิชาการท่องเที่ยวและการ โรงแรมระดับปริญญาตรี ของนักเรียนมัธยมปลายหรือเทียบเท่า ในเขตอำเภอเมืองจังหวัด เชียงราย (2) ปัจจัยที่เกี่ยวข้องกับการเลือกเรียนในสาขาวิชาการท่องเที่ยวและการ โรงแรมของนักเรียนมัธยม ปลายหรือเทียบเท่า (3) ความต้องการของตลาดแรงงานด้านการท่องเที่ยวและ โรงแรมในจังหวัด เชียงราย (4) เพื่อวิเคราะห์และเสนอแนะการจัดเนื้อหาของหลักสูตรของวิชาที่เกี่ยวข้องกับสาขาวิชา การท่องเที่ยวและการ โรงแรมระดับปริญญาตรี โดยทำการเก็บแบบสอบถามจาก 2 กลุ่มตัวอย่าง ได้แก่ นักเรียนมัธยมปลายหรือเทียบเท่า ในเขตอำเภอเมือง จังหวัด เชียงราย จำนวน 352 คน และ ผู้ประกอบการธุรกิจท่องเที่ยวในจังหวัด เชียงราย จำนวน 30 คน การวิเคราะห์ข้อมูลใช้โปรแกรม SPSS/PC สถิติที่ใช้ในการวิเคราะห์ข้อมูล ได้แก่ การแจกแจงความถี่ ค่าร้อยละ ค่าเฉลี่ย และส่วน เบี่ยงเบนมาตรฐาน ผลการศึกษาพบว่า กลุ่มตัวอย่างส่วนใหญ่มีความต้องการศึกษาต่อในสาขาวิชา การท่องเที่ยวและการ โรงแรมระดับปริญญาตรี ในระดับปานกลาง และให้ความเห็นเกี่ยวกับ รายวิชาที่ควรมีการเรียนการสอนในรายวิชาศึกษาทั่วไปและวิชาเฉพาะ ได้แก่ วิชาเฉพาะสาขาการ ท่องเที่ยวและวิชาเฉพาะสาขาการ โรงแรม ปัจจัยที่เกี่ยวข้องในการเลือกเรียน ประกอบด้วย ทัศนคติ ต่ออุตสาหกรรมท่องเที่ยว ปัจจัยภายนอก และปัจจัยภายใน สำหรับความต้องการของ ตลาดแรงงานนั้น ได้แก่ คุณลักษณะที่พึงประสงค์ในด้านความรู้ ความสามารถเฉพาะสาขาวิชา ด้านความรู้ความสามารถพิเศษ ด้านบุคลิกภาพ และด้านความประพฤติ สำหรับข้อเสนอแนะการ จัดเนื้อหาของหลักสูตรของวิชาที่เกี่ยวข้องกับสาขาวิชาการท่องเที่ยวและการ โรงแรม ระดับ ปริญญาตรี ควรมีการประสานความร่วมมือจากผู้มีส่วน ได้ส่วนเสียทุกฝ่าย ร่วมกับพัฒนาหลักสูตรให้มี ความเหมาะสมกับสภาพภูมิศาสตร์ วัฒนธรรม และประเพณีของแต่ละท้องถิ่น

จิตติมา น้อยวินิจ (2546) ทำการศึกษาเรื่องความเต็มใจจ่ายค่ารักษาพยาบาลของผู้ป่วยนอก ในโครงการประกันสุขภาพถ้วนหน้า ที่มารับบริการที่โรงพยาบาลหางดง จังหวัด เชียงใหม่ มี วัตถุประสงค์เพื่อศึกษาข้อมูลทั่วไปของผู้มารับบริการที่โรงพยาบาลหางดง จังหวัด เชียงใหม่ รวมทั้งศึกษาความเต็มใจจ่ายค่ารักษาพยาบาลและปัจจัยที่มีผลต่อความเต็มใจจ่ายค่ารักษาพยาบาล ของผู้ป่วยนอก ในโครงการประกันสุขภาพถ้วนหน้า ที่มารับบริการที่โรงพยาบาลหางดง จังหวัด

เชิงใหม่ จากผลการวิจัยพบว่า ผู้มารับบริการส่วนใหญ่เป็นเพศหญิง อายุระหว่าง 31-40 ปี ประกอบอาชีพรับจ้างทั่วไป การศึกษาสูงสุดระดับประถมศึกษา มีรายได้ระหว่าง 2,501 – 5,000 บาท มีจำนวนสมาชิกในครอบครัว 3 – 4 คน สมาชิกในครอบครัวที่มีรายได้มีจำนวน 2 คน รายได้ต่อเดือนทั้งหมดของครอบครัวไม่เกิน 10,000 บาท และส่วนใหญ่ไม่มีโรคประจำตัว สำหรับด้านความเต็มใจจ่ายค่ารักษาพยาบาลของผู้มารับบริการ สรุปได้ว่า ผู้มารับบริการมีความเต็มใจจ่ายค่ารักษาพยาบาลในระดับราคา 30 บาทมากที่สุด และในกรณีที่โรงพยาบาลหางดงได้มีการพัฒนาระบบการบริการจนเป็นที่พึงพอใจแล้ว ผู้มารับบริการมีความเต็มใจที่จะจ่ายค่ารักษาพยาบาลในราคา 50 บาทมากที่สุด ส่วนปัจจัยที่มีความสัมพันธ์กับความเต็มใจจ่ายค่ารักษาพยาบาลของผู้มารับบริการ ได้แก่ อาชีพ ระดับการศึกษาของผู้มารับบริการ รวมทั้งปัจจัยความใส่ใจและความเต็มใจให้บริการของเจ้าหน้าที่และกริยา วาจา และมารยาทของเจ้าหน้าที่ที่แสดงออก ณ ระดับนัยสำคัญที่ 0.05 ปัจจัยที่ไม่มีความสัมพันธ์กับความเต็มใจจ่ายค่ารักษาพยาบาลของผู้มารับบริการ ได้แก่ เพศ อายุ รายได้ต่อเดือน จำนวนสมาชิกในครอบครัว ความพึงพอใจในสุขภาพของผู้มารับบริการ รวมทั้งปัจจัยด้านความสะดวกในการเดินทางมารับบริการที่โรงพยาบาลหางดง ความสะดวกสบายโดยทั่วไปของโรงพยาบาลหางดง ความสะอาดของโรงพยาบาลหางดง ความรวดเร็วในการให้บริการ และความสามารถในการรักษาพยาบาล ณ ระดับนัยสำคัญที่ 0.05

อรรถ เรื่องจันทร์ (2549) ทำการศึกษาความยินดีที่จะจ่ายค่าธรรมเนียมในการเข้าชมพิพิธภัณฑ์ธรรมชาติของสวนพฤกษศาสตร์สมเด็จพระนางเจ้าสิริกิติ์ และวิเคราะห์หาปัจจัยที่มีอิทธิพลต่อความยินดีที่จะจ่าย เพื่อใช้ประโยชน์ในการเสนอแนะทางทางในการจัดเก็บค่าธรรมเนียมในการเข้าชมพิพิธภัณฑ์ธรรมชาติของสวนพฤกษศาสตร์สมเด็จพระนางเจ้าสิริกิติ์ โดยทำการศึกษากลุ่มตัวอย่างทั้งหมด 300 ตัวอย่างที่เข้าชมองค์การสวนพฤกษศาสตร์ จากการวิเคราะห์หาความยินดีที่จะจ่ายค่าธรรมเนียมในการเข้าชมพิพิธภัณฑ์ธรรมชาติด้วยแบบจำลอง Tobit โดยเทคนิควิธีการวิเคราะห์การประมาณภาวะความน่าจะเป็นสูงสุด (Maximum Likelihood Estimates : MLE) และเทคนิควิเคราะห์โดยวิธี Marginal Effects พบว่ากลุ่มตัวอย่างมีความยินดีที่จะจ่ายค่าธรรมเนียมในการเข้าชมพิพิธภัณฑ์ธรรมชาติประมาณ 25 บาท ส่วนตัวแปรที่ทำให้ความยินดีที่จะจ่ายมีค่าเพิ่มขึ้นคือ ตัวแปรระดับรายได้ ตัวแปรระดับการศึกษาและตัวแปรการเคยมีส่วนร่วมในการอนุรักษ์ธรรมชาติและสิ่งแวดล้อม ส่วนตัวแปรที่มีผลทำให้ค่าความยินดีที่จะจ่ายมีค่าลดลง คือ ตัวแปรอายุ

ตัวแปรสถานภาพโสด ตัวแปรสถานภาพสมรส ตัวแปรอาชีพรับราชการ/รัฐวิสาหกิจ และตัวแปรอาชีพรับจ้าง/พนักงาน

สุนตรา วงษ์พันธุ์ (2550) ทำการศึกษาถึงพฤติกรรมของนักท่องเที่ยวชาวไทยในการเข้าเที่ยวชมสวนสัตว์เชียงใหม่ รวมถึงการวิเคราะห์ปัจจัยที่มีผลต่อการมาเที่ยวสวนสัตว์เชียงใหม่ และประเมินมูลค่าความเต็มใจที่จะจ่ายสำหรับการเข้าชมสวนสัตว์เชียงใหม่ของนักท่องเที่ยวชาวไทย การวิเคราะห์พฤติกรรมใช้สถิติเชิงพรรณนา ส่วนการวิเคราะห์ปัจจัยที่มีผลต่อการมาเที่ยวชมสวนสัตว์เชียงใหม่ ใช้การวิเคราะห์โดยการให้น้ำหนักความสำคัญแบบลิเคิตสเกล นอกจากนี้ยังทดสอบความแตกต่างของความคิดเห็นเกี่ยวกับปัจจัยที่มีผลต่อการเที่ยวชมสวนสัตว์เชียงใหม่ตามกลุ่มอาชีพและกลุ่มอายุ โดยใช้สถิติแบบไคสแควร์ การประเมินมูลค่าความเต็มใจที่จะจ่ายนั้นใช้วิธี CVM แบบปิดด้วยเทคนิคที่เรียกว่า Bidding Game และวิเคราะห์ความสัมพันธ์ระหว่างมูลค่าความเต็มใจที่จะจ่ายและปัจจัยที่มีผลต่อมูลค่าความเต็มใจที่จะจ่ายสำหรับการเข้าชมสวนสัตว์เชียงใหม่ใช้การวิเคราะห์สมการถดถอยพหุคูณ (Multiple Regression Analysis) ผลการศึกษาพบว่าพฤติกรรมของนักท่องเที่ยวชาวไทยในการเที่ยวชมสวนสัตว์เชียงใหม่ พบว่า ส่วนใหญ่มีวัตถุประสงค์หลักเพื่อการพักผ่อนหย่อนใจ ซึ่งมาเกี่ยวกับครอบครัวและญาติ ปัจจัยที่มีผลต่อการมาเที่ยวชมสวนสัตว์เชียงใหม่มากที่สุดคือ ปัจจัยด้านกิจกรรมของสวนสัตว์ รองลงมาคือ ปัจจัยด้านการโฆษณาประชาสัมพันธ์ ส่วนการประเมินมูลค่าความเต็มใจที่จะจ่ายสำหรับการเข้าชมสวนสัตว์เชียงใหม่พบว่า นักท่องเที่ยวมีมูลค่าความเต็มใจที่จะจ่ายสำหรับการเข้าชมสวนสัตว์เชียงใหม่เฉลี่ยที่ราคา 58.82 บาท โดยนักท่องเที่ยวที่เป็นเพศชายมีความเต็มใจที่จะจ่ายมากกว่าเพศหญิง 8.45 บาท และหากนักท่องเที่ยวมีรายได้เฉลี่ยเพิ่มขึ้น 10,000 บาทต่อเดือน มีความเต็มใจที่จะจ่ายสำหรับการเข้าชมสวนสัตว์เชียงใหม่มากขึ้น 3.40 บาท