

บทที่ 4

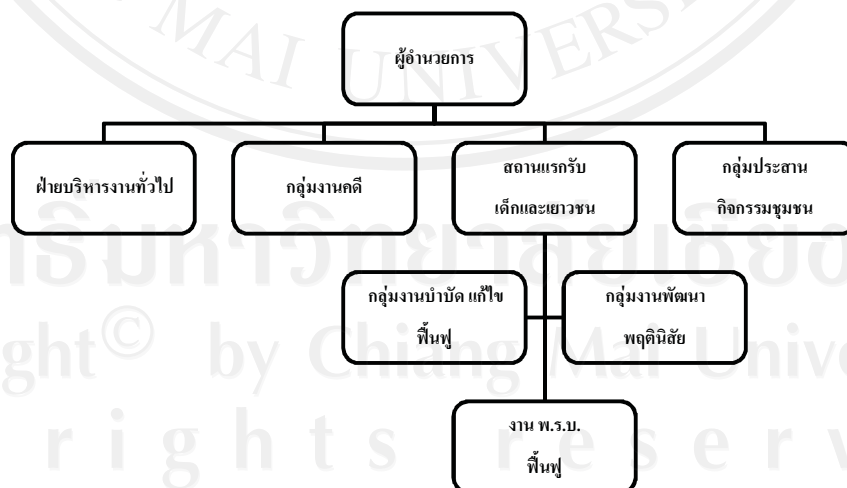
ผลการศึกษา

การวิเคราะห์ต้นทุนและการประเมินคุณภาพในการปฏิบัติต่อเด็กและเยาวชนที่กระทำความผิดของสถานพินิจและคุ้มครองเด็กและเยาวชนจังหวัดเชียงใหม่ มีวัตถุประสงค์เพื่อศึกษาโครงสร้างระบบงานและกระบวนการปฏิบัติต่อเด็กและเยาวชนที่กระทำความผิด ศึกษาวิเคราะห์ต้นทุนของหน่วยบริการเด็กและเยาวชนที่ถูกควบคุมตัว และการประเมินคุณภาพการปฏิบัติต่อเด็กและเยาวชนที่กระทำความผิดในสถานพินิจและคุ้มครองเด็กและเยาวชน จังหวัดเชียงใหม่

4.1 โครงสร้างระบบงานและกระบวนการปฏิบัติต่อเด็กและเยาวชนที่กระทำความผิดในสถานพินิจและคุ้มครองเด็กและเยาวชน จังหวัดเชียงใหม่

4.1.1 โครงสร้างระบบงานของสถานพินิจและคุ้มครองเด็กและเยาวชน จังหวัดเชียงใหม่

การศึกษาโครงสร้างระบบงานของสถานพินิจและคุ้มครองเด็กและเยาวชน จังหวัดเชียงใหม่ ได้กำหนดลักษณะ รูปแบบ ประเภท ขนาดหน่วยงาน และอัตรากำลังที่ชัดเจนเหมาะสม สอดคล้องกับภารกิจของหน่วยงาน จำนวนของเด็กและเยาวชนในความควบคุม โดยได้กำหนดโครงสร้างองค์กร และการบริหารและการจัดการในแต่ละฝ่าย ดังแผนภูมิที่ 4.1



ที่มา : ฝ่ายบริหารงานทั่วไป สถานพินิจและคุ้มครองเด็กและเยาวชน จังหวัดเชียงใหม่ (2553)

แผนภูมิที่ 4.1 การแสดงโครงสร้างองค์กร

การศึกษาโครงสร้างระบบงานของสถานพินิจและคุ้มครองเด็กและเยาวชนจังหวัด
เชียงใหม่ ได้แบ่งงานหน้าที่ความรับผิดชอบภายในฝ่ายต่าง ๆ ดังต่อไปนี้

1) ผู้อำนวยการ

2) ฝ่ายบริหารงานทั่วไป มีหน้าที่ความรับผิดชอบดังนี้

2.1) ดำเนินงานเกี่ยวกับงานสารบรรณ งานการเงิน-บัญชี งานพัสดุ อาคารสถานที่และ
ยานพาหนะ งานบริหารงานบุคคลเบื้องต้น การเสนอของบประมาณประจำปีของสถานพินิจ งาน
ประชาสัมพันธ์ งานประชุมดำเนินการเกี่ยวกับคณะกรรมการต่าง ๆ ที่เกี่ยวข้อง การประสานงาน
เกี่ยวกับการจัดกิจกรรมสำหรับเด็กและเยาวชนในสถานแรกรับเด็กและเยาวชน การต้อนรับและ
อำนวยความสะดวกแก่ผู้มาเยี่ยมชม

2.2) ดำเนินการเกี่ยวกับกระบวนการรับตัวเด็กและเยาวชนผู้ต้องห่ากระทำผิด
กฎหมายจากพนักงานสอบสวน พิมพ์ลายนิ้วมือ จัดทำประวัติและจัดส่งเด็กและเยาวชนไปยังสถาน
แรกรับพร้อมเอกสารที่เกี่ยวข้อง ให้คำแนะนำและอำนวยความสะดวกแก่บิดามารดา ผู้ปกครอง
หรือเจ้าหน้าที่ตำรวจที่มาติดต่อ ดูแลเก็บรักษาและให้บริการค้นหาสำนวนคดี ตรวจสอบและ
ลงทะเบียนคำร้องขอผิดฟ้อง และคืนตัว พร้อมจัดทำทะเบียนคุมเก็บรักษาเกี่ยวกับเอกสารสิทธิ์ หรือ
ทรัพย์สินมีค่าของผู้เยาว์ตลอดจนรวบรวมและจัดทำสถิติข้อมูลประเภทต่าง ๆ

3) กลุ่มงานคดี มีหน้าที่ความรับผิดชอบดังนี้

3.1) ดำเนินการสืบเสาะ และสอบข้อเท็จจริงที่เกี่ยวข้องกับเด็กและเยาวชนที่กระทำ
ความผิดจากบุคคลที่เกี่ยวข้อง จัดทำรายงานข้อเท็จจริงและความเห็นเกี่ยวกับการแก้ไขเด็กและ
เยาวชนเสนอต่อศาล ดำเนินการเกี่ยวกับการเสนอประกันตัวเด็กและเยาวชนในชั้นสถานพินิจ
รวมทั้งดำเนินการสืบเสาะและสอบสวน เพื่อพิจารณาอนุญาตในกรณีและผู้เสียหายขอฟ้องคดีอาญา
และจำแนกเพื่อนำคดีเข้าสู่กระบวนการยุติธรรมทางเลือก การหันเหคดีออกจากกระบวนการ
ยุติธรรมและกระบวนการยุติธรรมเชิงสมานฉันท์

3.2) ดำเนินการสืบเสาะและสอบข้อเท็จจริง ตามคำสั่งศาลในคดีครอบครัว(แพ่ง)ที่ยื่น
คำฟ้องหรือคำร้องต่อศาล เพื่อขอดำเนินการใด ๆ ที่เกี่ยวข้องกับผู้เยาว์ในคดีครอบครัวที่ผู้เยาว์มี
ผลประโยชน์หรือส่วนได้เสีย และจัดทำรายงานข้อเท็จจริงพร้อมความเห็นเสนอต่อศาลเพื่อ
ประกอบการพิจารณาคดี

3.3) ดำเนินการเกี่ยวกับการปกครองดูแลผู้เยาว์ กำกับดูแลทรัพย์สินของผู้เยาว์ในกรณี
ที่ศาลมีคำสั่งให้กำกับผู้ใช้อำนาจปกครอง พิจารณาเกี่ยวกับการใช้ทรัพย์สินของผู้เยาว์ ควบคุมดูแล

การทำนิตกรรมเกี่ยวกับทรัพย์สินของผู้เยาว์ ทำการเก็บรักษาหลักฐานเกี่ยวกับเอกสารสิทธิ์หรือทรัพย์สินมีค่าของผู้เยาว์จนกว่าจะมีการยุติกำกับการปกครอง

4) สถานแรกรับเด็กและเยาวชน รับตัวเด็กและเยาวชนชาย-หญิง ซึ่งต้องหาว่ากระทำความผิดให้การดูแลในระหว่างสอบสวนและพิจารณาคดี ด้วยการให้การอภิบาล ดูแลเรื่องการกินอยู่หลับนอนของเด็กและเยาวชน ศึกษา ค้นคว้า วิเคราะห์ สาเหตุแห่งการกระทำความผิด เพื่อพิจารณาจำแนกเด็กและเยาวชนและกำหนดแนวการแก้ไข ศึกษาวิเคราะห์พฤติกรรมและความประพฤติของเด็กและเยาวชนเป็นรายบุคคล จัดทำรายงานจำแนกเด็กและเยาวชน บำบัดแก้ไข ฟื้นฟูเบื้องต้น ปลูกฝัง เสริมสร้างระเบียบวินัย จริยธรรม และขนบธรรมเนียมอันดีงาม เสริมสร้างสุขภาพพลานามัย ตลอดจนดำเนินการจัดกิจกรรมต่าง ๆ เพื่อพัฒนาปรับเปลี่ยนพฤติกรรมให้การสงเคราะห์ช่วยเหลือแก่เด็กและเยาวชน ให้คำแนะนำปรึกษาและเฝ้าอำนวยความสะดวกแก่บิดามารดา ผู้ปกครองหรือบุคคลอื่น ๆ ที่มาติดต่อเกี่ยวกับเด็กและเยาวชน ทั้งในด้านการดำเนินคดี การควบคุมดูแลและการจัดกิจกรรมต่าง ๆ โดยแบ่งงานภายในออกเป็น

4.1) งานธุรการ มีหน้าที่รับผิดชอบงานสรรบรรณ งานพัสดุ จัดทำและรวบรวมสถิติข้อมูลเด็กและเยาวชน ประสานงานเกี่ยวกับการจัดกิจกรรมสำหรับเด็กและเยาวชน ต้อนรับและอำนวยความสะดวกแก่ผู้มาเยี่ยมชม จัดทำรวบรวม ควบคุมดูแลรักษาสมุดประจำตัวเด็กและเยาวชน ให้คำแนะนำและอำนวยความสะดวกแก่บิดามารดา ผู้ปกครอง หรือเจ้าหน้าที่ตำรวจที่มาติดต่อจัดทำทะเบียนต่าง ๆ เก็บรักษาส่งคืนเอกสารหรือทรัพย์สินและเงินฝากของเด็กและเยาวชนรวมทั้งดำเนินการส่งตัวเด็กและเยาวชนและปฏิบัติงานอื่น ๆ ตามที่ได้รับมอบหมาย

4.2) กลุ่มงานพัฒนาพฤตินิสัย มีหน้าที่รับผิดชอบดังนี้

4.2.1) ให้การอภิบาล ดูแลการกินอยู่หลับนอนของเด็กและเยาวชน

4.2.2) ศึกษาวิเคราะห์พฤติกรรมเด็กและเยาวชนเป็นรายบุคคลเพื่อประกอบการจำแนก และบำบัดแก้ไขฟื้นฟู

4.2.3) วางแผนและดำเนินการเกี่ยวกับการจัดกิจกรรมบำบัด แก้ไขและพัฒนาจิตใจของเด็กและเยาวชน เพื่อสนับสนุนส่งเสริม ปรับเปลี่ยนเจตคติ สร้างจิตสำนึก ปลูกฝังค่านิยม และพฤติกรรมของเด็กและเยาวชนให้การอบรม จริยธรรม เสริมสร้างระเบียบวินัยแก่เด็กและเยาวชน

4.2.4) จัดทำแผนการรักษาความปลอดภัย และเฝ้าระวังรักษาวิเคราะห์พฤติกรรมเด็กและเยาวชนเพื่อพัฒนา ซักซ้อมแผนการรักษาความปลอดภัยอย่างต่อเนื่อง

4.2.5) ปฏิบัติงานอื่นตามที่ได้รับมอบหมาย

4.3) กลุ่มงานบำบัดแก้ไขฟื้นฟู มีหน้าที่รับผิดชอบ ศึกษาวิเคราะห์ปัญหา สาเหตุหรือปัจจัยของการกระทำความผิดในด้านต่าง ๆ การตรวจสุขภาพกาย-จิตของเด็กและเยาวชนเพื่อวางแผนในการจัดกิจกรรมบำบัดแก้ไขเบื้องต้น และสรุปรายงานผลการจำแนกเด็กและเยาวชนพร้อมแนวทางแก้ไขเด็กและเยาวชนเป็นรายบุคคล ตลอดจนให้การรักษาพยาบาลส่งเสริมสุขภาพโภชนาการ การดูแล อนามัยสิ่งแวดล้อมในสถานควบคุม ส่งเสริมทักษะการปรับตัว สนับสนุนเด็กและเยาวชนให้มีความพร้อมที่จะดำรงชีวิตในสังคม ให้บริการสงเคราะห์ช่วยเหลือเด็กและเยาวชนอย่างเหมาะสม และเตรียมเด็กและเยาวชนเพื่อการส่งต่อภายหลังมีคำพิพากษา

4.4) งาน พ.ร.บ.ฟื้นฟูสมรรถภาพผู้ติดยาเสพติด มีหน้าที่ความรับผิดชอบ ให้การดูแลเด็กและเยาวชนในระหว่างรอผลการตรวจพิสูจน์การกินอยู่หลับนอน บำบัด แก้ไข ฟื้นฟูเบื้องต้น ปลูกฝังเสริมสร้างระเบียบวินัย จริยธรรม และขนบธรรมเนียมอันดีงาม เสริมสร้างสุขภาพพลานามัย ตลอดจนดำเนินการจัดกิจกรรมต่าง ๆ เพื่อพัฒนาปรับเปลี่ยนพฤติกรรมให้คำแนะนำปรึกษาแก่บิดามารดา ผู้ปกครองหรือบุคคลอื่น ๆ ที่มาติดต่อเกี่ยวกับเด็กและเยาวชนทั้งในด้านการตรวจพิสูจน์การควบคุม ดูแล และการจัดกิจกรรมต่าง ๆ

5) กลุ่มงานประสานกิจกรรมชุมชน มีหน้าที่ความรับผิดชอบดังนี้

5.1) ทดสอบและประเมินทางจิตวิทยา ให้คำแนะนำ ปรึกษา ติดตาม และสงเคราะห์ ช่วยเหลือเด็กและเยาวชนและครอบครัวที่เข้าสู่กระบวนการยุติธรรม ซึ่งอยู่ในระหว่างการประกันตัวชั่วคราวและภายหลังจากศาลพิพากษาหรือมีคำสั่ง

5.2) บริการให้คำปรึกษาแก่ครอบครัวของเด็กและเยาวชนที่มีปัญหา และบุคคลทั่วไป

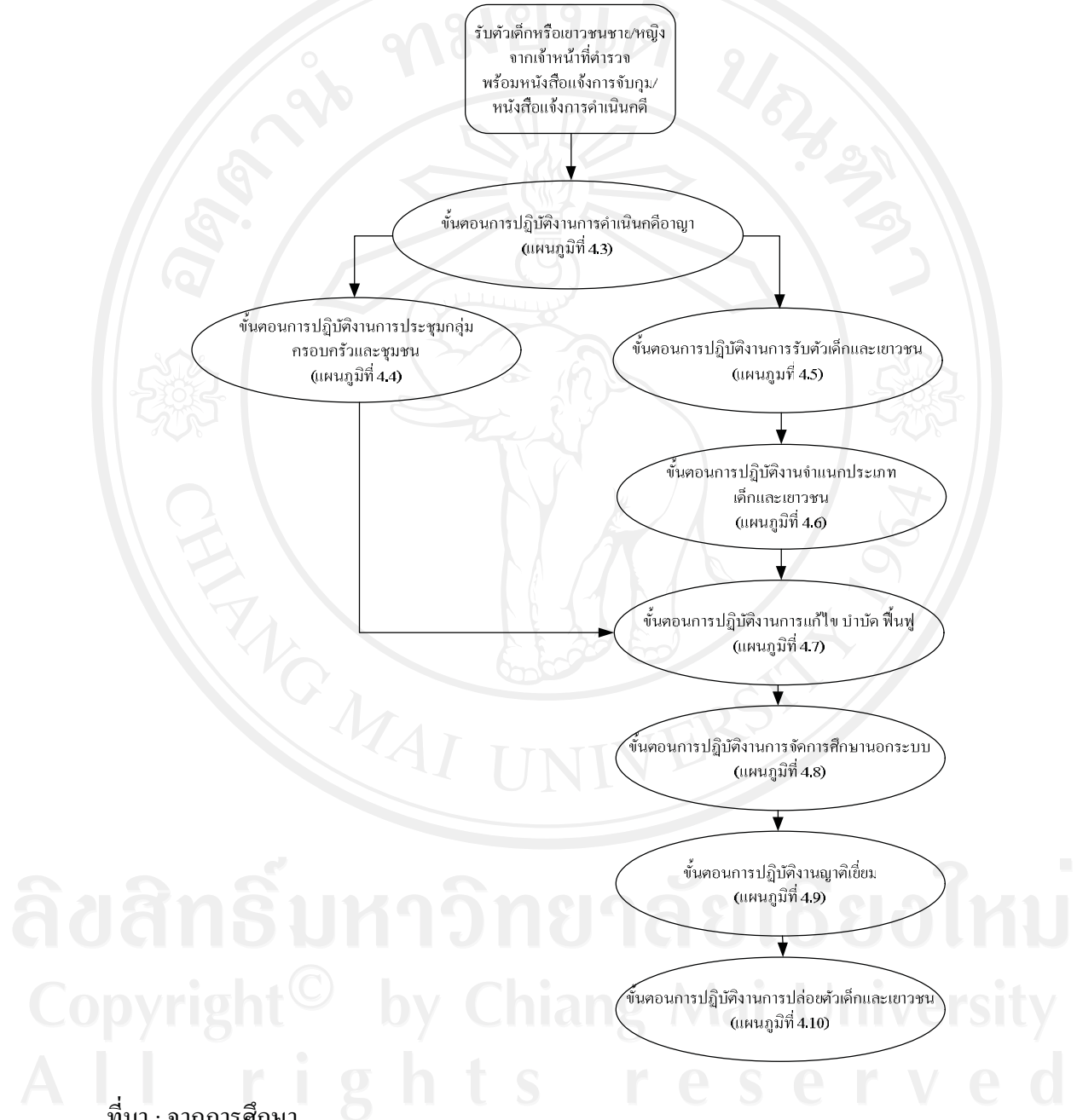
5.3) ดำเนินงานเกี่ยวกับการบำบัด ฟื้นฟู ป้องกันและพัฒนาเด็กและเยาวชนและครอบครัวเพื่อดำรงไว้ซึ่งครอบครัวที่สมบูรณ์

5.4) ดำเนินการด้านกิจกรรมชุมชนและประสานความร่วมมือเพื่อการพิทักษ์และคุ้มครองสิทธิเด็ก

5.5) ดำเนินการเกี่ยวกับกระบวนการยุติธรรมทางเลือก การหันเหคือออกจากกระบวนการยุติธรรมและกระบวนการยุติธรรมเชิงสมานฉันท์

4.1.2 กระบวนการ/ขั้นตอนการทำงานในการปฏิบัติต่อเด็กและเยาวชนที่กระทำความผิด

เมื่อเด็กและเยาวชนได้กระทำความผิดก็จะถูกจับกุมดำเนินคดีตามกฎหมายเข้าสู่กระบวนการยุติธรรม โดยสถานพินิจฯ จะมีขั้นตอนในการดำเนินงานต่าง ๆ ดังแผนภูมิที่ 4.2

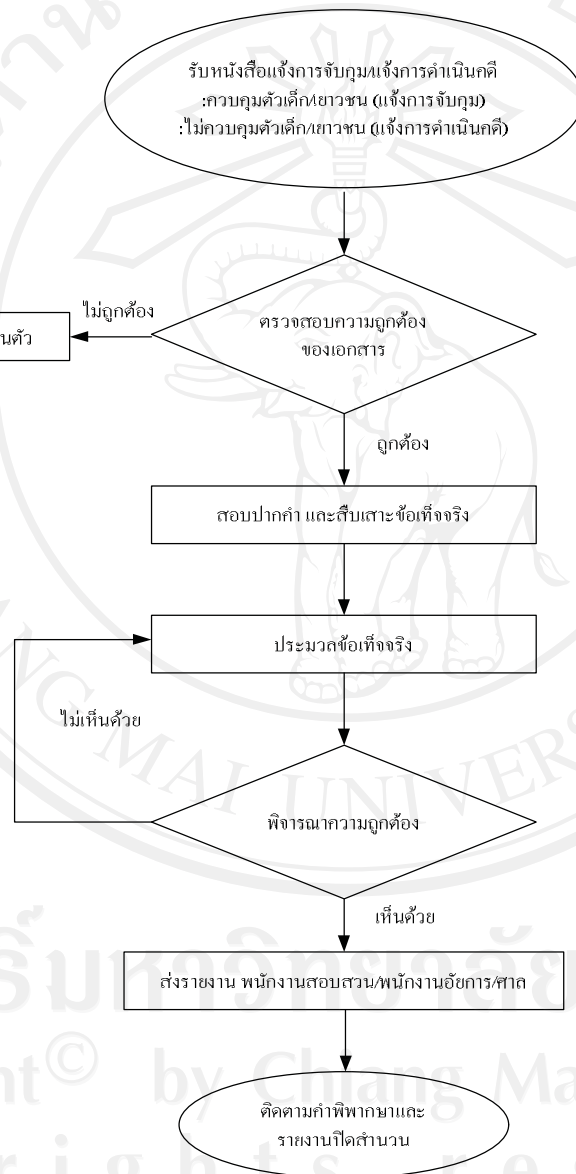


ที่มา : จากการศึกษา

แผนภูมิที่ 4.2 แสดงภาพรวมการปฏิบัติงานกระบวนการสร้างคุณค่ากรมพินิจและคุ้มครองเด็กและเยาวชน

1) การปฏิบัติงานการดำเนินคดีอาญา

เมื่อเด็กหรือเยาวชนได้กระทำความผิดทางด้านคดีอาญา เช่น คดีลักทรัพย์ คดียาเสพติดให้โทษ คดีทะเลาะวิวาท/ทำร้ายร่างกาย เป็นต้น และมีอายุไม่ถึง 18 ปีบริบูรณ์ ซึ่งถูกตำรวจหรือพนักงานสอบสวนจับกุมหรือดำเนินคดีก็จะถูกส่งตัวมายังสถานพินิจฯ เพื่อดำเนินคดีอาญา ตามแผนภูมิที่ 4.3



ที่มา : กลุ่มพัฒนาระบบบริหาร (ก.พ.ร.) กรมพินิจและคุ้มครองเด็กและเยาวชน (2553)

แผนภูมิที่ 4.3 ขั้นตอนการปฏิบัติงานการดำเนินคดีอาญา

จากแผนภูมิที่ 4.3 อธิบายได้ดังต่อไปนี้

1.1 รับหนังสือแจ้งการจับกุม/แจ้งการดำเนินคดี

ตุรการ์คดีรับหนังสือแจ้งการจับกุม/แจ้งการดำเนินคดี ในการส่งตัวเด็กหรือเยาวชนต่อสถานพินิจนั้น พนักงานสอบสวนต้องส่งตัวพร้อมหนังสือคือ หนังสือแจ้งการจับกุมหรือหนังสือแจ้งการดำเนินคดี ผู้ทำหน้าที่รับตัวเด็กหรือเยาวชน ต้องตรวจสอบความในหนังสือให้ครบถ้วนถูกต้องก่อนรับตัวเด็กหรือเยาวชน

1.2 ตรวจสอบความถูกต้องของเอกสาร

หัวหน้ากลุ่มงานคดีตรวจสอบความถูกต้องของเอกสาร โดยวิธีการตรวจสอบความถูกต้องครบถ้วนของหนังสือส่งตัว (หนังสือแจ้งการจับกุม, หนังสือแจ้งการจับกุมและควบคุมตัว หรือหนังสือแจ้งการดำเนินคดี) หากพบว่าเป็นกรณีที่ไม่อาจดำเนินคดีในศาลเยาวชนและครอบครัวนั้นได้ ต้องประสานกับพนักงานสอบสวนให้รับตัวไปดำเนินคดียังศาลที่มีอำนาจพิจารณาต่อไป แต่หากพบว่าหนังสือส่งตัวบกพร่องมีรายละเอียดยังไม่ครบต้องประสานขอให้พนักงานสอบสวนมาแก้ไขให้ถูกต้อง หรือเพิ่มเติมให้ครบถ้วนและดำเนินการต่อไป

1.3 สอบปากคำและสืบเสาะข้อเท็จจริง

พนักงานคุมประพฤติ ซึ่งได้รับมอบหมายให้รับผิดชอบสืบเสาะและประมวลข้อเท็จจริงเกี่ยวกับเด็กหรือเยาวชนรายใด ต้องลงบัญชีรับทำการเพื่อควบคุมการดำเนินงานในเรื่องที่ตนได้รับมอบหมายในบัญชีรับทำการ

1.4 ประมวลข้อเท็จจริง

พนักงานคุมประพฤติจัดทำร่างรายงานเสนอความเห็นเกี่ยวกับสาเหตุแห่งการกระทำ ความผิดตามมาตรา 34 (1) และความเห็นเกี่ยวกับการลงโทษตามมาตรา 55 (2) พนักงานคุมประพฤติจะต้องวิเคราะห์จากทุกรายงานในเรื่องนั้น เพื่อทำความเข้าใจเกี่ยวกับการลงโทษหรือการใช้วิธีการสำหรับเด็กและเยาวชนในนามผู้อำนวยการ โดยเสนอให้เหมาะสมกับเด็กหรือเยาวชนแต่ละราย

1.5 พิจารณาความถูกต้อง

ผู้อำนวยการพิจารณารายงานว่าถูกต้องหรือไม่ ความเห็นเกี่ยวกับสาเหตุการกระทำ ความผิด น่าจะเป็นความเห็นที่ถูกต้อง ความเห็นเกี่ยวกับการลงโทษหรือวิธีการสำหรับเด็กและเยาวชนมีความเหมาะสม เอกสารประกอบรายงานแต่ละชุดถูกต้อง พนักงานคุมประพฤติหรือรายงานแต่ละเรื่องลงชื่อครบถ้วน เมื่อเห็นว่าทุกอย่างเรียบร้อย ก็ลงนามในช่องผู้อำนวยการ ในรายงานและหนังสือนำส่งรายงาน หากผู้อำนวยการไม่เห็นด้วย หรือเห็นควรสืบเสาะข้อเท็จจริง

เพิ่มเติม ให้ส่งคืนพนักงานคุมประพฤตินำไปสืบเสาะข้อเท็จจริงเพิ่มเติม และประมวลข้อเท็จจริงใหม่

1.6 ส่งรายงานพนักงานสอบสวน/พนักงานอัยการ/ศาล

ธุรการคดีนำรายงานที่ผู้อำนวยการลงนามแล้วมาออกเลขรายงานและลงทะเบียนที่ส่งชุดที่จะส่งให้พนักงานสอบสวนหรือพนักงานอัยการให้จัดใส่ซองในการส่งนั้น สถานพินิจและคุ้มครองเด็กและเยาวชนอาจจัดส่งทางไปรษณีย์หรือส่งด้วยวิธีการอื่นตามแต่จะตกลงกับหน่วยงานที่จะรับด้วยวิธีการที่เห็นว่ารวดเร็วและสะดวก หากส่งด้วยตนเองก็ต้องจัดให้ลงทะเบียนไว้เป็นหลักฐาน อาจลงชื่อในสำเนาหรือสมุดส่งให้ธุรการคดีเป็นผู้จัดเก็บสำนวนระหว่างดำเนินการเหล่านี้ โดยแยกการดำเนินงานแต่ละเรื่องและลงรายการเมื่อมีการเคลื่อนไหวของสำนวนในทะเบียนทุกครั้งเพื่อสะดวกในการติดตามสำนวน

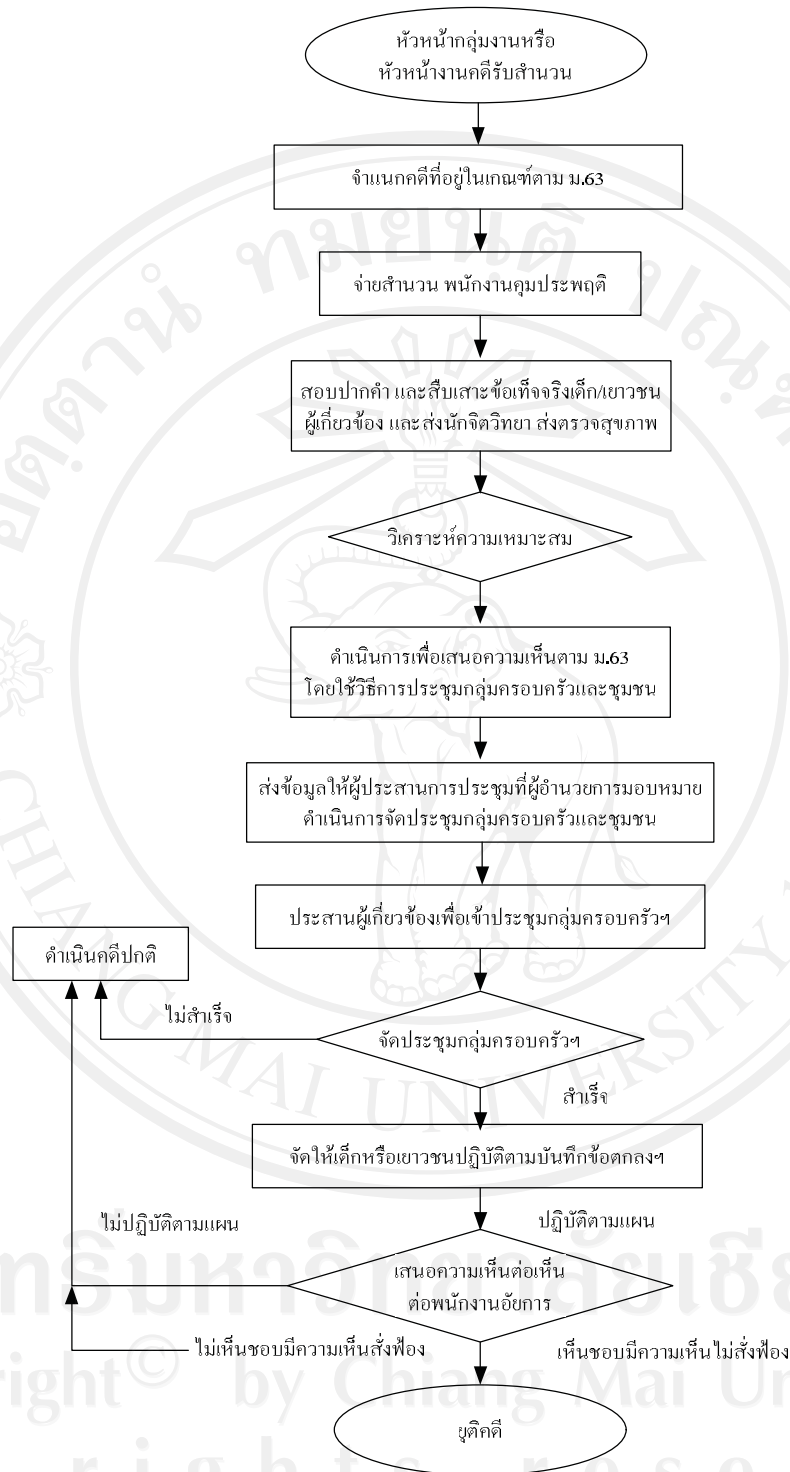
1.7 ติดตามคำพิพากษาและรายงานปิดสำนวน

พนักงานคุมประพฤติติดตามผลคำพิพากษา เมื่อศาลมีคำพิพากษาหรือคำสั่งแล้ว พนักงานคุมประพฤติต้องติดตามคำพิพากษา และจัดเตรียมให้มีการดำเนินการตามคำพิพากษานั้น โดยให้ทำรายงานเสนอถึงผู้อำนวยการ เพื่อมีคำสั่งให้มีการดำเนินการให้เป็นไปตามคำพิพากษาหรือคำสั่ง และสั่งปิดสำนวนและส่งเก็บสำนวน ก่อนเสนอรายงานต้องจัดให้มีการลงสารระบบและทะเบียนต่าง ๆ ที่เกี่ยวข้องให้เรียบร้อยก่อนด้วย โดยคำพิพากษาของศาลมี 2 กรณี ดังนี้

- ศาลมีคำพิพากษาส่งฝึกอบรม ส่งตัวเด็กและเยาวชนเข้าฝึกอบรมยัง ศูนย์ฝึกอบรมเด็กและเยาวชน เขต 7 จังหวัดเชียงใหม่
- ศาลมีคำพิพากษาปล่อยตัว ส่งตัวเด็กและเยาวชนคืนให้แก่ผู้ปกครอง

2) การปฏิบัติงานการประชุมกลุ่มครอบครัวและชุมชน

ใช้สำหรับเด็กหรือเยาวชนผู้กระทำการอันกฎหมายบัญญัติเป็นความผิดมีอัตราโทษอย่างสูงตามที่กฎหมายกำหนดไว้ให้จำคุกไม่เกินห้าปี เด็กและเยาวชนให้การรับสารภาพ มีความสำนึกในการกระทำความผิด รับผิดชอบแก้ไข บรรเทาความเสียหาย ไม่ใช่คดีที่กระทำความผิดซ้ำ ผู้ปกครองเอาใจใส่ให้ความร่วมมือแก้ไขพฤติกรรมของเด็กและเยาวชน และผู้เสียหายไม่คิดใจดำเนินคดี ซึ่งหัวหน้ากลุ่มงานคดีจะเป็นผู้พิจารณาเห็นว่าควรให้โอกาสแก่เด็กหรือเยาวชนในการหันเหคดียอกจากกระบวนการยุติธรรม โดยการประชุมกลุ่มครอบครัวและชุมชนตามแผนภูมิที่ 4.4



ที่มา : กลุ่มพัฒนาระบบบริหาร (ก.พ.ร.) กรมพินิจและคุ้มครองเด็กและเยาวชน (2553)
 แผนภูมิที่ 4.4 ขั้นตอนการปฏิบัติงานการประชุมกลุ่มครอบครัวและชุมชน

จากแผนภูมิที่ 4.4 อธิบายได้ดังต่อไปนี้

2.1 รับสำนวน/จำแนกคดีที่อยู่ในเกณฑ์ตาม ม.63

หัวหน้ากลุ่มงานคดีรับสำนวนแล้วพิจารณาข้อหาตามหนังสือแจ้งการจับกุมว่ามีอัตราโทษอยู่ในเกณฑ์ที่จะดำเนินการเพื่อเสนอความเห็นตามมาตรา 63 แห่งพระราชบัญญัติจัดตั้งฯ หรือไม่ หากอัตราโทษตามข้อหาที่ถูกแจ้งการจับกุมนั้นอยู่ในเกณฑ์ที่จะดำเนินการเพื่อเสนอความเห็นตามมาตรา 63 แห่งพระราชบัญญัติจัดตั้งฯ ได้ ก็ให้ลงทะเบียนในบัญชีเฉพาะ โดยลงทุกคดีที่มีอัตราโทษอยู่ในเกณฑ์

2.2 จ่ายสำนวนพนักงานคุมประพฤติ

หัวหน้ากลุ่มงานคดีพิจารณาจ่ายสำนวนที่จะดำเนินการเพื่อเสนอความเห็นตามมาตรา 63 แห่งพระราชบัญญัติจัดตั้งฯ แก่พนักงานคุมประพฤติไปดำเนินการ หรืออาจมอบให้พนักงานคุมประพฤติหรือนักสังคมสงเคราะห์ในฝ่ายประสานกิจการชุมชนเป็นผู้ดำเนินการ

2.3 สอบปากคำ และสืบเสาะข้อเท็จจริงเด็ก/เยาวชน ผู้เกี่ยวข้อง และส่งนักจิตวิทยา ส่งตรวจสุขภาพ

พนักงานคุมประพฤติดสอบปากคำเด็กหรือเยาวชนและผู้ที่เกี่ยวข้อง ตลอดจนทำการสืบค้นข้อเท็จจริงที่ควรทราบ และส่งเด็กหรือเยาวชนเข้ารับการตรวจสุขภาพกาย และตรวจสุขภาพจิตกับนักจิตวิทยาในฝ่ายประสานกิจการชุมชน

2.4 วิเคราะห์ความเหมาะสม ดำเนินการเพื่อเสนอความเห็นตาม ม.63 โดยใช้วิธีการประชุมกลุ่มครอบครัวและชุมชน

พนักงานคุมประพฤดีวิเคราะห์ความเหมาะสม โดยคำนึงถึงประวัติและพฤติกรรม ตลอดจนสิ่งแวดล้อมเกี่ยวกับเด็กหรือเยาวชนและพฤติการณ์ต่าง ๆ แห่งคดีแล้ว หากเห็นว่าเด็กหรือเยาวชนอาจกลับตนเป็นคนดีได้โดยไม่ต้องฟ้อง ให้พนักงานคุมประพฤติหรือผู้ได้รับมอบหมายจากผู้อำนวยการสถานพินิจฯ ให้ทำหน้าที่เป็นผู้ประสานการประชุมกลุ่มครอบครัวและชุมชน จัดให้มีการประชุมกลุ่มครอบครัวและชุมชน เพื่อเสนอความเห็นตามมาตรา 63

2.5 ส่งข้อมูลให้ผู้ประสานการประชุมที่ผู้อำนวยการมอบหมาย และประสานผู้ที่เกี่ยวข้องเพื่อเข้าประชุมกลุ่มครอบครัวและชุมชน

ผู้ประสานการประชุมกลุ่มครอบครัวและชุมชน เชิญเจ้าหน้าที่ที่เกี่ยวข้องเข้าร่วมประชุมกลุ่มครอบครัวและชุมชน ได้แก่ พนักงานอัยการ, พนักงานสอบสวน, ผู้นำชุมชน, ผู้อำนวยการสถานพินิจฯ, พนักงานคุมประพฤติ, นักจิตวิทยา, นักสังคมสงเคราะห์, เด็กหรือเยาวชน, ผู้ปกครองเด็กหรือเยาวชน, ผู้เสียหาย

2.6 จัดประชุมกลุ่มครอบครัวและชุมชน

ผู้ประสานการประชุมกลุ่มครอบครัวและชุมชนดำเนินการจัดประชุมฯ เพื่อเสนอความเห็นในการแก้ไข บำบัด ฟื้นฟูเด็กหรือเยาวชน หากการประชุมฯ ไม่สำเร็จให้ผู้ประสานการประชุมฯ ส่งรายงานผลและสำนวนคดีแก่พนักงานคุมประพฤติ เพื่อดำเนินการตามปกติ แต่หากการประชุมฯ สำเร็จ โดยเด็กหรือเยาวชนเต็มใจรับผิดชอบและขอโทษผู้เสียหาย พร้อมแก้ไขหรือบรรเทาความเสียหายที่เกิดขึ้น ส่วนผู้เสียหายขอมให้อภัยโดยไม่คิดใจดำเนินคดีต่อเด็กหรือเยาวชน และจัดให้มีบันทึกข้อตกลงให้ทุกฝ่ายลงลายมือชื่อ ไว้เป็นหลักฐาน

2.7 จัดให้เด็กและเยาวชนปฏิบัติตามบันทึกข้อตกลงฯ

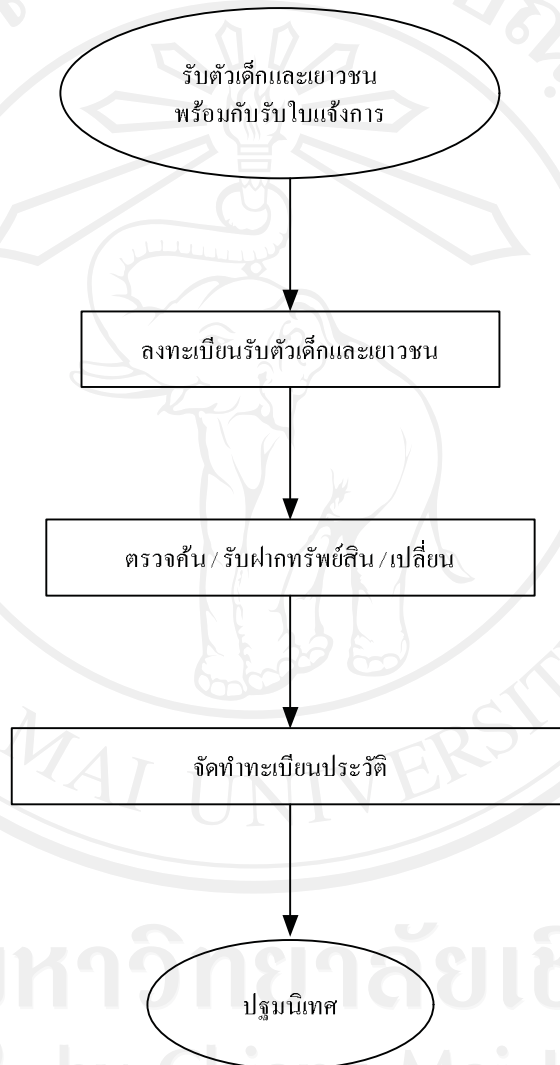
พนักงานคุมประพฤติติดตามหรือจัดให้การดูแลเด็กหรือเยาวชนนั้นปฏิบัติตามแนวทางแก้ไขที่กำหนดไว้อย่างครบถ้วน หากเด็กหรือเยาวชนไม่ปฏิบัติหรือปฏิบัติไม่ครบถ้วนโดยไม่มีเหตุผลอันควร หรือกระทำผิดซ้ำระหว่างรับการแก้ไขให้ยุติการดำเนินการ เพื่อเสนอความเห็นและดำเนินคดีตามปกติ แต่หากเด็กหรือเยาวชนปฏิบัติตามบันทึกข้อตกลงฯ อย่างครบถ้วนพนักงานคุมประพฤติเสนอความเห็นต่อพนักงานอัยการพิจารณาต่อไป

2.8 เสนอความเห็นต่อพนักงานอัยการ

- พนักงานอัยการพิจารณาไม่เห็นชอบมีความเห็นสั่งฟ้อง ดำเนินคดีตามปกติ
- พนักงานอัยการพิจารณาเห็นชอบมีความเห็นสั่ง ไม่ฟ้อง ยุติคดี

3) การปฏิบัติงานการรับตัวเด็กและเยาวชน

ภายหลังการตรวจสอบความถูกต้องครบถ้วนของหนังสือแจ้งการจับกุมและได้มีการสอบปากคำและสืบเสาะข้อเท็จจริงจากเด็กหรือเยาวชน และผู้ที่เกี่ยวข้องกับเด็กหรือเยาวชนแล้ว หากเด็กหรือเยาวชนไม่ได้รับการประกันตัวชั่วคราว ก็จะถูกส่งตัวเข้าไปยังในสถานแรกรับ ตามแผนภูมิที่ 4.5



ที่มา : กลุ่มพัฒนาระบบบริหาร (ก.พ.ร.) กรมพินิจและคุ้มครองเด็กและเยาวชน (2553)

แผนภูมิที่ 4.5 ขั้นตอนการปฏิบัติงานการรับตัวเด็กและเยาวชน

จากแผนภูมิที่ 4.5 อธิบายได้ดังต่อไปนี้

3.1 รับตัวเด็กและเยาวชน พร้อมกับรับใบแจ้งการจับกุม/คำสั่งศาลฯ

- พ่อบ้าน/แม่บ้าน รับตัวเด็กและเยาวชน พร้อมตรวจสอบใบแจ้งการจับกุม/คำสั่งศาลฯอย่างละเอียด

3.2 ลงทะเบียนรับตัวเด็กและเยาวชน

- พ่อบ้าน/แม่บ้าน บันทึกข้อมูลในทะเบียนรับตัวเด็กและเยาวชน ลงรับใบแนบรับ-ปล่อยตัวเด็กและเยาวชน

3.3 ตรวจสอบ / รับฝากทรัพย์สิน / เปลี่ยนเสื้อผ้า

- พ่อบ้าน/แม่บ้าน ตรวจสอบเครื่องแต่งกาย และร่างกายของเด็กและเยาวชนอย่างละเอียด

- พ่อบ้าน/แม่บ้าน/เจ้าหน้าที่ที่รับมอบหมาย บันทึกผลการตรวจร่างกายของเด็กและเยาวชนลงในแบบบันทึกการตรวจร่างกายเด็กและเยาวชน

หมายเหตุ ให้พ่อบ้านตรวจสอบเด็กและเยาวชนชาย และแม่บ้านตรวจสอบเด็กและเยาวชนหญิง

- พ่อบ้าน/แม่บ้าน บันทึกรายการทรัพย์สินลงในบัญชีรับฝาก-ส่งคืนทรัพย์สินของเด็กและเยาวชน

- พ่อบ้าน/แม่บ้าน จัดเสื้อผ้า และสิ่งของเครื่องใช้จำเป็นให้ได้ตามมาตรฐานการปฏิบัติต่อเด็กและเยาวชนขององค์การสหประชาชาติว่าด้วยสิทธิเด็ก และจัดทำบัญชีรับ-จ่ายเสื้อผ้าเครื่องแต่งกายของใช้ของเด็กและเยาวชน นำเสื้อผ้าที่ติดตัวเด็กและเยาวชนส่งไปทำความสะอาด และจัดเก็บที่งานอภิบาลและการพิทักษ์ โดยแยกเป็นรายบุคคลและแยกออกจากเสื้อผ้าของทางราชการให้เรียบร้อย หรือคืนให้ผู้ปกครอง

3.4 จัดทำทะเบียนประวัติ

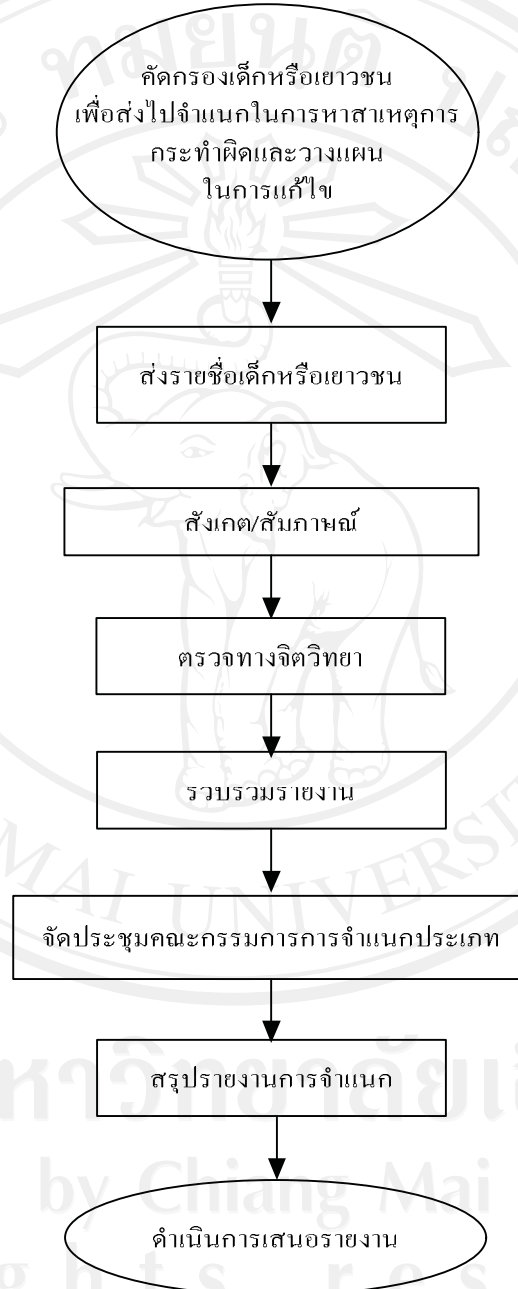
- พ่อบ้าน/แม่บ้าน/ถ่ายรูป สัมภาษณ์และบันทึกรายละเอียดข้อมูลของเด็กและเยาวชนเบื้องต้นพร้อมทั้งสังเกตพฤติกรรมแรกรับตัว และบันทึกข้อมูลการรับตัวพร้อมผลการสังเกตพฤติกรรมแรกรับตัวลงในแบบสอบถามข้อมูลการรับตัว

3.5 ปฐมนิเทศ

- พ่อบ้าน/แม่บ้าน/เจ้าหน้าที่ที่รับมอบหมาย แนะนำเรื่องการกิน อยู่ หลับ นอน การปฏิบัติตนในสถานควบคุม และกฎระเบียบต่าง ๆ เบื้องต้น

4) การปฏิบัติงานจำแนกประเภทเด็กและเยาวชน

หลังจากมีการรับตัวเด็กและเยาวชนเข้ามาอยู่ในสถานแรกรับแล้ว ซึ่งภายใน 15 วันเด็กและเยาวชนจะต้องได้รับการคัดกรองหรือจำแนกประเภทตามแผนภูมิที่ 4.6



ที่มา : กลุ่มพัฒนาระบบบริหาร (ก.พ.ร.) กรมพินิจและคุ้มครองเด็กและเยาวชน (2553)
 แผนภูมิที่ 4.6 ขั้นตอนการปฏิบัติงานจำแนกประเภทเด็กและเยาวชน

จากแผนภูมิที่ 4.6 อธิบายได้ดังต่อไปนี้

4.1 คัดกรองเด็กและเยาวชน

พนักงานคุมประพฤติดำเนินการคัดกรองเด็ก/เยาวชนที่อยู่ในกลุ่มเสี่ยงที่จะมีปัญหา และกลุ่มที่มีปัญหาเพื่อส่งไปจำแนกในการหาสาเหตุการกระทำผิดและวางแผนในการแก้ไข โดยใช้แบบประเมินพฤติกรรมเด็ก/เยาวชน จากนั้นให้พนักงานคุมประพฤติแนะนำสรุปการประเมิน พฤติกรรมเด็ก/เยาวชนให้บุคลากรคดีดำเนินการส่งให้ผู้ที่เกี่ยวข้องกับการจำแนกต่อไป

4.2 ส่งรายชื่อเด็ก/เยาวชน

บุคลากรคดีแจ้งและส่งรายชื่อเด็ก/เยาวชนพร้อมสำเนาสรุปการประเมินพฤติกรรมเด็ก/ เยาวชนไปยังสถานแรกรับกรณีเด็ก/เยาวชนควบคุมตัวหรือส่งไปยังกลุ่มประสานกิจกรรมชุมชน กรณีที่ประกันตัวพร้อมนัดหมายให้เด็ก/เยาวชนที่ประกันตัวพร้อมผู้ปกครองไปพบนักจิตวิทยา กลุ่ม ประสานกิจกรรมชุมชนเพื่อให้ดำเนินการจัดทำรายงานตามแต่กรณี

4.3 สังเกต/สัมภาษณ์

ในกรณีเด็ก/เยาวชนถูกควบคุมตัวในสถานแรกรับ เมื่อพ่อบ้าน/แม่บ้าน พยาบาลรับ รายชื่อเด็ก/เยาวชนแล้วดำเนินการสังเกตสัมภาษณ์โดยพ่อบ้าน/แม่บ้าน จัดทำรายงานความ ประพฤติของเด็ก/เยาวชน ส่วนพยาบาลทำการตรวจสุขภาพพร้อมจัดทำรายงานสุขภาพ นอกจากนี้ นักจิตวิทยาก็ดำเนินการสังเกตสัมภาษณ์เช่นเดียวกัน

4.4 ตรวจทางจิตวิทยา

นักจิตวิทยาดำเนินการทดสอบทางจิตวิทยาตามคู่มือมาตรฐานของเครื่องมือทดสอบ แต่ละชนิดพร้อมทั้งจัดทำรายงานการตรวจทางจิตวิทยา

4.5 รวบรวมรายงาน

กรณีเป็นเด็ก/เยาวชน ในสถานแรกรับนักจิตวิทยาเป็นเลขานุการในการจำแนกเด็ก/ เยาวชน ดำเนินการเตรียมเอกสารที่เกี่ยวข้องกับการประชุมโดยรวบรวมรายงานความประพฤติของ เด็ก/เยาวชนที่จัดทำโดยพ่อบ้าน/แม่บ้าน และรายงานสุขภาพซึ่งจัดทำโดยพยาบาล

กรณีเด็ก/เยาวชน ได้รับการประกันตัวนักจิตวิทยาซึ่งเป็นเลขานุการในการจำแนกเด็ก/ เยาวชนดำเนินการเตรียมเอกสารที่เกี่ยวข้องกับการประชุม โดยรวบรวมข้อมูลความประพฤติของ เด็กและเยาวชนและข้อมูลที่เกี่ยวข้องกับภาวะสุขภาพซึ่งได้จากการสัมภาษณ์เด็ก/เยาวชน ผู้ปกครองเพิ่มเติมหรือข้อมูลเพิ่มเติมจากรายงานประมวลข้อเท็จจริงของพนักงานคุมประพฤติ

4.6 จัดประชุมคณะกรรมการจำแนก

ในกรณีเป็นเด็กและเยาวชน ในสถานแรกรับนักจิตวิทยาเชิญพ่อแม่/แม่บ้าน พยาบาล หรือกรณีจำเป็นให้เชิญนักสังคมสงเคราะห์ พนักงานคุมประพฤติเจ้าของสำนวนเข้าร่วมประชุม และให้ผู้อำนวยการสถานพินิจฯ/หัวหน้าสถานแรกรับเป็นประธาน

ส่วนในกรณีเป็นเด็ก/เยาวชน ได้รับการประกันตัวนักจิตวิทยาเชิญเจ้าหน้าที่ ประกอบด้วย นักจิตวิทยา พนักงานคุมประพฤติเจ้าของสำนวนหรือกรณีจำเป็นให้เชิญนักสังคมสงเคราะห์ร่วมประชุม และให้ผู้อำนวยการสถานพินิจฯเป็นประธาน โดยนักจิตวิทยามีหน้าที่ ดำเนินการประชุมสนับสนุนให้คณะกรรมการเสนอข้อมูลจากรายงานของแต่ละวิชาชีพ

4.7 สรุปรายงานการจำแนก

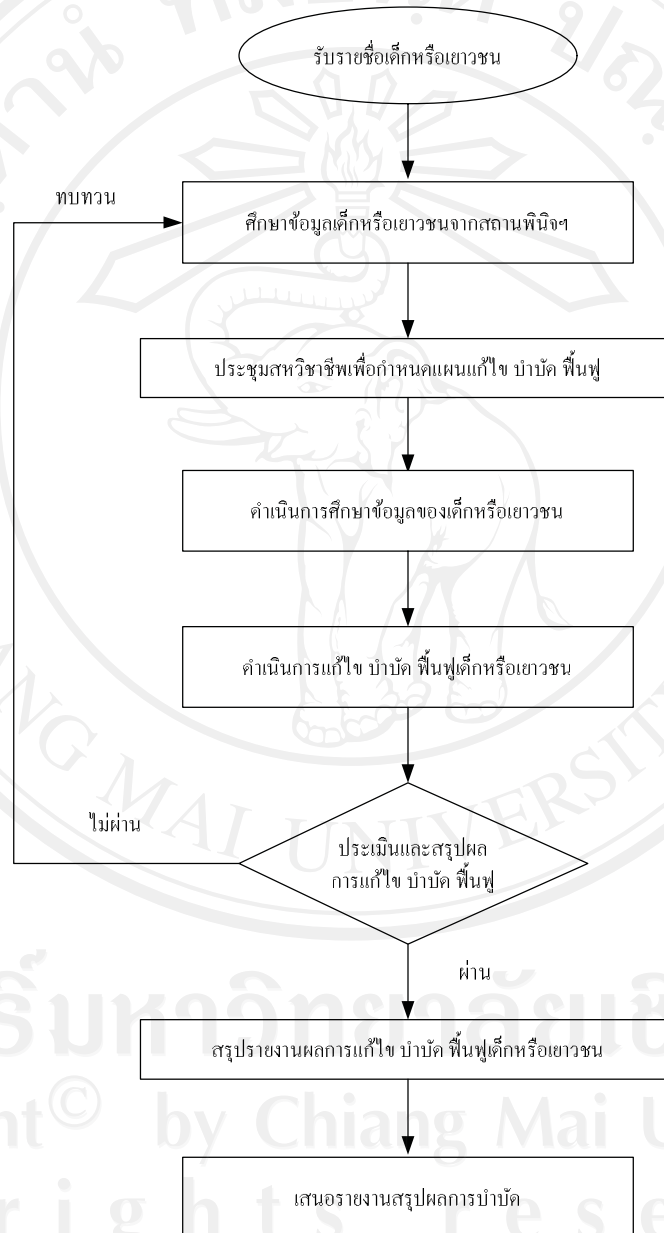
นักจิตวิทยาสรุปผลการประชุมคณะกรรมการจำแนกเป็นรายงานจำแนกลงในแบบ รายงานการจำแนกเด็กและเยาวชน

4.8 ดำเนินการเสนอรายงาน

นักจิตวิทยาจัดส่งรายงานให้เจ้าหน้าที่ธุรการเพื่อจัดทำสำเนารายงานจำแนกและ รายงานของคณะกรรมการจำแนก

5) การปฏิบัติงานการแก้ไข บำบัด ฟื้นฟู

ภายหลังเด็กและเยาวชนได้รับการจำแนกประเภทเพื่อหาสาเหตุการกระทำความผิดและแนวทางในการจัดกิจกรรมบำบัด แก้ไข ฟื้นฟูแล้ว เด็กและเยาวชนจะต้องเข้าร่วมกิจกรรมบำบัด แก้ไข ฟื้นฟูตามสภาพปัญหาของแต่ละคน ตามแผนภูมิที่ 4.7



ที่มา : กลุ่มพัฒนาระบบบริหาร (ก.พ.ร.) กรมพินิจและคุ้มครองเด็กและเยาวชน (2553)
 แผนภูมิที่ 4.7 ขั้นตอนการปฏิบัติงานการแก้ไข บำบัด ฟื้นฟู

จากแผนภูมิที่ 4.7 อธิบายได้ดังต่อไปนี้

5.1 รับรายชื่อเด็ก/เยาวชน

พ่อบ้าน/แม่บ้าน/นักสังคมสงเคราะห์ รับรายชื่อเด็ก/เยาวชนที่เข้ามาใหม่จากฝ่ายบริหารงานทั่วไป

5.2 ศึกษาข้อมูลเด็กและเยาวชน

- ฝ่ายบริหารงานทั่วไปส่งข้อมูลเด็ก/เยาวชนให้แก่ นักสังคมสงเคราะห์
- ภายในสัปดาห์แรกนักสังคมสงเคราะห์ศึกษาข้อมูลเด็ก/เยาวชน
- นักสังคมสงเคราะห์ส่งข้อมูลให้กับนักวิชาการอบรมและฝึกวิชาชีพ นักจิตวิทยา และพยาบาลเพื่อศึกษาข้อมูลของเด็ก/เยาวชนเพิ่มเติมตามแนวทางของแต่ละวิชาชีพ

5.3 ประชุมสหวิชาชีพเพื่อกำหนดแผนแก้ไข บำบัดฟื้นฟู

นักสังคมสงเคราะห์ดำเนินการนัดและจัดประชุมสหวิชาชีพเพื่อกำหนดแผนแก้ไข บำบัดฟื้นฟู โดยมีผู้อำนวยการสถานพินิจเป็นประธานเพื่อแลกเปลี่ยนข้อมูลที่เกี่ยวข้องกับเด็ก/เยาวชนแล้วกำหนดเป็นแผนแก้ไข บำบัดฟื้นฟู และสรุปแผนแก้ไข บำบัดฟื้นฟูเฉพาะราย

5.4 ดำเนินการศึกษาข้อมูลของเด็กและเยาวชน

บุคลากรที่เกี่ยวข้องกับการแก้ไข บำบัดฟื้นฟูเด็ก/เยาวชน ดำเนินการศึกษาข้อมูลของเด็ก/เยาวชนจากแบบแผนแก้ไข บำบัดฟื้นฟู ระบุบุคคล เพื่อศึกษาข้อมูลด้านการศึกษา การฝึกวิชาชีพ ครอบครัว ด้านสังคมสงเคราะห์ การดูแลรักษาพยาบาล ด้านความประพฤติ ด้านจิตวิทยา

5.5 ดำเนินการแก้ไข บำบัดฟื้นฟูเด็กและเยาวชน

บุคลากรที่รับผิดชอบการแก้ไข บำบัดฟื้นฟูเด็ก/เยาวชน ดำเนินการแก้ไข บำบัดฟื้นฟูเด็ก/เยาวชนให้เหมาะสมตามสภาพปัญหาของเด็ก/เยาวชน โดยในการแก้ไข บำบัดฟื้นฟูแต่ละครั้ง ให้บุคลากรที่รับผิดชอบการแก้ไข บำบัดฟื้นฟูเด็ก/เยาวชนบันทึกเอกสารใบงาน แบบบันทึกต่าง ๆ รวมทั้งรายงานผลการบำบัด หรือสรุปผลการบำบัดแต่ละครั้งแล้วนำไปในสมุดประจำตัวเด็ก/เยาวชนแต่ละราย

5.6 ประเมินและสรุปผลการแก้ไข บำบัดฟื้นฟู

บุคลากรที่เกี่ยวข้องในการแก้ไข บำบัดฟื้นฟู สรุปรายงานผลการแก้ไข บำบัดฟื้นฟูเด็ก/เยาวชนแต่ละราย โดยนำไปงานกิจกรรมที่ดำเนินการหรือแบบบันทึกการแก้ไข บำบัดฟื้นฟู รวบรวมสรุปเป็นรายงานผลการแก้ไข บำบัดฟื้นฟูของแต่ละวิชาชีพแล้วส่งให้นักสังคมสงเคราะห์ รวบรวม จากนั้นนักสังคมสงเคราะห์นำบุคลากรทุกฝ่ายที่เกี่ยวข้องประชุมเพื่อสรุปประเมินผลการบำบัดฯ โดยมีผู้อำนวยการสถานพินิจเป็นประธาน และเมื่อพบว่าเด็ก/เยาวชนไม่มีการปรับเปลี่ยนไปในทางที่ดีขึ้นต้องปรับแผนแก้ไข บำบัดฟื้นฟู ใหม่ให้สอดคล้องกับสภาพปัญหาที่แท้จริงของ

เด็กและเยาวชน โดยดำเนินการวางแผนและตัดสินใจเลือกรูปแบบการแก้ไข บำบัด ฟื้นฟู อีกครั้งตามขั้นตอนที่ 3

5.7 สรุปรายงานผลการแก้ไข บำบัด ฟื้นฟูเด็ก/เยาวชน

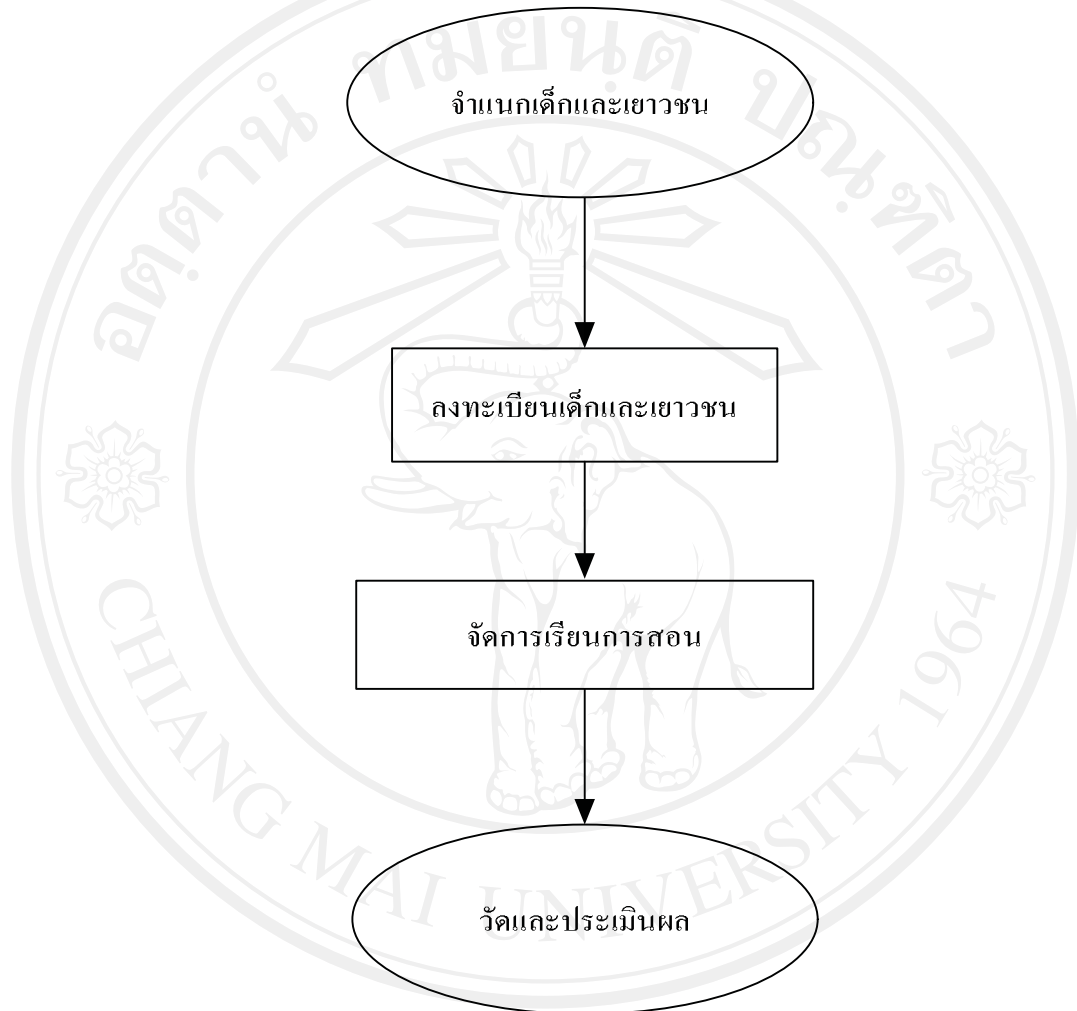
บุคลากรที่รับผิดชอบแก้ไข บำบัด ฟื้นฟูเด็ก/เยาวชน ศึกษารายงานการบันทึกรายละเอียดเกี่ยวกับการแก้ไข บำบัด ฟื้นฟูเด็ก/เยาวชนในแต่ละครั้งตั้งแต่เริ่มจนยุติการบำบัด จากนั้นสรุปผลลงในแบบบันทึกผลการบำบัดและแบบประเมินผลการแก้ไข บำบัด ฟื้นฟูเด็ก/เยาวชน และรายงานผลการบำบัด ฟื้นฟูของแต่ละวิชาชีพแล้วส่งให้นักสังคมสงเคราะห์เพื่อสรุปรายงานผลการแก้ไข บำบัด ฟื้นฟูเด็ก/เยาวชนในภาพรวม

5.8 เสนอรายงานสรุปผลการบำบัด

นักสังคมสงเคราะห์เสนอรายงานสรุปผลการแก้ไข บำบัด ฟื้นฟูเด็ก/เยาวชนให้ผู้อำนวยการสถานพินิจฯ และผู้ที่เกี่ยวข้องต่อไป

6) การปฏิบัติงานการจัดการศึกษานอกระบบ

เด็กและเยาวชนที่ถูกควบคุมตัวอยู่ในสถานแรกรับ จะได้รับการจัดให้เข้าหน่วยเรียน เพื่อให้ได้รับการศึกษานอกระบบ ตามแผนภูมิที่ 4.8



ที่มา : กลุ่มพัฒนาระบบบริหาร (ก.พ.ร.) กรมพินิจและคุ้มครองเด็กและเยาวชน (2553)

แผนภูมิที่ 4.8 ขั้นตอนการปฏิบัติงานการจัดการศึกษานอกระบบ

จากแผนภูมิที่ 4.8 อธิบายได้ดังต่อไปนี้

6.1 จำแนกเด็กและเยาวชน

ทีมสหวิชาชีพ ซึ่งประกอบด้วย นักจิตวิทยา/นักจิตวิทยาคลินิก นักสังคมสงเคราะห์ พยาบาลวิชาชีพ พ่อบ้าน/แม่บ้าน ครูสามัญ ครูหน่วยวิชาชีพ และบุคลากรด้านอื่นตามความเหมาะสม จัดประชุมทีมสหวิชาชีพเพื่อจำแนกเด็กและเยาวชนเข้าหน่วยเรียนตามความเหมาะสม โดยคำนึงถึงความจำเป็น ความสามารถ ความถนัด ความสนใจ สุขภาพของเด็กและเยาวชนและระยะเวลาที่กอบรวมตามคำพิพากษาของศาล

6.2 ลงทะเบียนเด็กและเยาวชน

จัดทำทะเบียนเด็กและเยาวชน ที่รับจากการจำแนกเข้าหน่วยเรียน ทำไปลงเวลาเรียนของเด็กและเยาวชน

6.3 จัดการเรียนการสอน

- เขียนแผนการสอนระยะยาวและแผนการสอนรายชั่วโมงเสนอต่อผู้บังคับบัญชา
- จัดเตรียมสื่อการเรียนการสอนและอุปกรณ์การเรียนให้กับเด็กและเยาวชน
- ดำเนินการสอนตามแผนการสอน
- ตรวจสอบงาน แบบฝึกหัด

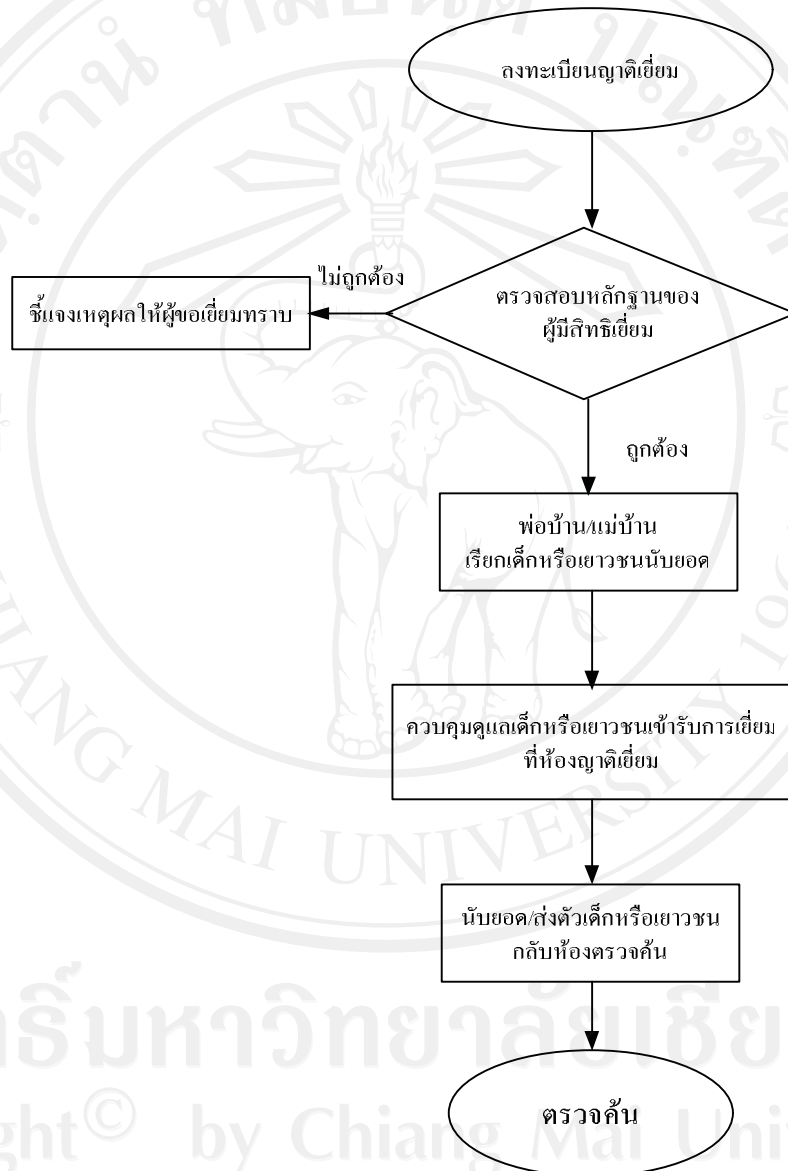
6.4 วัดและประเมินผล

วัดและประเมินผลระหว่างภาคและปลายภาคเรียน ส่งหลักฐานการจบหลักสูตรของเด็กและเยาวชนที่ผ่านการวัดและประเมินผลต่อ กศน. ในเขตที่สถานควบคุมตั้งอยู่ รายงานผลการศึกษาของเด็กและเยาวชนและผลการปฏิบัติงานต่อผู้บังคับบัญชาและกรมพินิจและคุ้มครองเด็กและเยาวชนตามลำดับ

7) การปฏิบัติงานญาติเยี่ยม

สถานแรกได้รับแจ้งคดีให้เด็กและเยาวชนที่ถูกควบคุมตัวได้รับการเยี่ยม เพื่อให้เด็กและเยาวชนได้มีโอกาสพบปะบิดามารดา ผู้ปกครอง และญาติพี่น้อง ขณะถูกควบคุมตัวตามแผนภูมิที่

4.9



ที่มา : กลุ่มพัฒนาระบบบริหาร (ก.พ.ร.) กรมพินิจและคุ้มครองเด็กและเยาวชน (2553)

แผนภูมิที่ 4.9 ขั้นตอนการปฏิบัติงานญาติเยี่ยม

จากแผนภูมิที่ 4.9 อธิบายได้ดังต่อไปนี้

7.1 ลงทะเบียนญาติเยี่ยม

- พ่อบ้าน/แม่บ้าน แจกบัตรคิวและบันทึกรายละเอียดผู้เข้าเยี่ยม

7.2 ตรวจสอบ

- พ่อบ้าน/แม่บ้าน ตรวจสอบเอกสารหลักฐานการเยี่ยมของผู้เยี่ยม
- พ่อบ้าน/แม่บ้าน ตรวจสอบการแต่งกายของผู้เยี่ยมให้สุภาพเรียบร้อย และตรวจสอบสภาพร่างกายของญาติที่ขอเยี่ยมซึ่งจะต้องไม่อยู่ในอาการมีนเมา

- พ่อบ้าน/แม่บ้าน ผู้ที่ได้รับมอบหมาย ตรวจสอบสิ่งของเข้าเยี่ยม

7.3 เรียกเยาวชน/นับยอด

- พ่อบ้าน/แม่บ้าน ประกาศรายชื่อเด็กและเยาวชนที่ญาติมาลงทะเบียนขอเยี่ยมตามลำดับ

- พ่อบ้าน/แม่บ้าน ตรวจสอบความเรียบร้อยเสื้อผ้า เครื่องแต่งกายสิ่งของผิดระเบียบ

- พ่อบ้าน/แม่บ้าน ให้อาสาสมัครเข้าแถวนับจำนวนตามรายชื่อที่เข้าเยี่ยม

7.4 ควบคุมดูแล

- พ่อบ้าน/แม่บ้าน ชี้แจงระเบียบการเยี่ยม
- พ่อบ้าน/แม่บ้าน สอดส่องดูแลพฤติกรรมของเด็กและเยาวชน และผู้ปกครองขณะเยี่ยม เพื่อให้เป็นไปด้วยความเรียบร้อย ถูกต้องตามระเบียบและเพื่อป้องกันการหลบหนีของเด็กและเยาวชนขณะเยี่ยม

- พ่อบ้าน/แม่บ้าน นำแบบสำรวจความพึงพอใจให้ผู้ปกครองกรอก

7.5 นับยอด/ส่งกลับห้องตรวจค้น

- พ่อบ้าน/แม่บ้าน ให้อาสาสมัครเข้าแถวนับจำนวนเด็กและเยาวชนที่ออกมาเยี่ยมญาติให้

ครบ

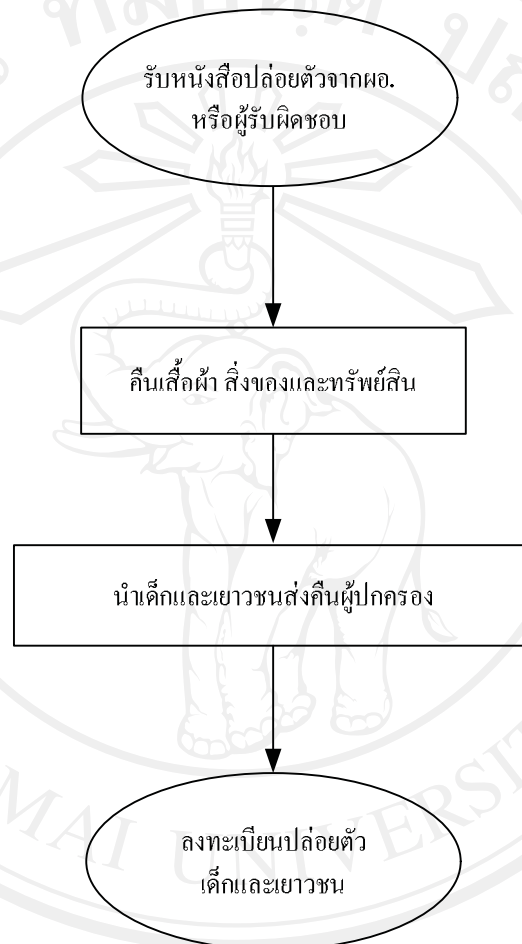
- พ่อบ้าน/แม่บ้าน นำเด็กและเยาวชนส่งกลับไปยังห้องตรวจค้นตัวเด็กและเยาวชน

7.6 ตรวจค้น

- พ่อบ้าน/แม่บ้าน เจ้าหน้าที่ประจำจุดเข้าออก ทำการตรวจค้นเสื้อผ้าและร่างกายของเด็กและเยาวชนอย่างละเอียด ด้วยเครื่องตรวจจับโลหะ ด้วยสายตาและการสัมผัสร่างกายก่อนและหลังการเยี่ยม

8) การปฏิบัติงานการปล่อยตัวเด็กและเยาวชน

เมื่อเด็กและเยาวชนที่ถูกควบคุมในสถานแรกได้รับคำพิพากษาให้ปล่อยตัว หรือได้รับการประกันตัวชั่วคราว และมีหนังสือจากผู้อำนวยการสถานพินิจฯหรือผู้รับมอบหมายให้ปล่อยตัวเด็กและเยาวชน ตามแผนภูมิที่ 4.10



ที่มา : กลุ่มพัฒนาระบบบริหาร (ก.พ.ร.) กรมพินิจและคุ้มครองเด็กและเยาวชน (2553)

แผนภูมิที่ 4.10 ขั้นตอนการปฏิบัติงานการปล่อยตัวเด็กและเยาวชน

จากแผนภูมิที่ 4.10 อธิบายได้ดังต่อไปนี้

8.1 รับหนังสือปล่อยตัวจากผู้อำนวยการ หรือผู้รับมอบหมาย

- พ่อบ้าน/แม่บ้าน รับและตรวจสอบหลักฐานการปล่อยตัว เรียกเด็กและเยาวชนตามรายชื่อ ในหลักฐานการปล่อยตัว ตรวจสอบรูปถ่าย และรูปพรรณสัณฐานเด็กและเยาวชนให้ถูกต้องตรงกันกับรายชื่อ เพื่อจะได้ไม่เกิดการปล่อยเด็กและเยาวชนผิดตัว

8.2 รับ – คืน เสื้อผ้า สิ่งของและทรัพย์สิน

- พ่อบ้าน/แม่บ้าน รับสิ่งของเครื่องใช้ และเสื้อผ้าคืนจากเด็กและเยาวชนที่ปล่อยตัว

- พ่อบ้าน/แม่บ้าน นำสิ่งของ/ทรัพย์สินที่เด็กและเยาวชนฝากไว้คืนให้กับเด็กและเยาวชนที่ปล่อยตัว โดยให้เด็กและเยาวชนลงลายมือชื่อไว้ในแบบรับฝาก – ส่งคืนทรัพย์สินของเด็กและเยาวชนเพื่อเป็นหลักฐานการรับคืน

- พ่อบ้าน/แม่บ้าน/เยาวชนช่วยงาน นำเสื้อผ้าซึ่งเป็นชุดเดิมของเด็กและเยาวชนในวันถูกควบคุมตัว หรือเสื้อผ้าชุดใหม่ซึ่งญาติจัดเตรียมมาให้กับเด็กและเยาวชนเปลี่ยน

8.3 นำเด็กและเยาวชนส่งคืนผู้ปกครอง

- พ่อบ้าน/แม่บ้าน/เจ้าหน้าที่ที่รับมอบหมาย ตรวจสอบบัตรประชาชนของผู้ปกครอง และให้ผู้ปกครองลงลายมือชื่อรับตัวเด็กและเยาวชน

8.4 ลงทะเบียนปล่อยตัวเด็กและเยาวชน

- พ่อบ้าน/แม่บ้าน บันทึกข้อมูลในทะเบียนรับ – ปล่อยตัวเด็กและเยาวชน

4.2 การวิเคราะห์ต้นทุนของหน่วยบริการเด็กและเยาวชนที่ถูกควบคุมตัวในสถานพินิจและคุ้มครองเด็กและเยาวชน จังหวัดเชียงใหม่

4.2.1 ผลการคำนวณต้นทุนรวมของแต่ละหน่วยงาน ซึ่งประกอบด้วย ต้นทุนค่าแรง ต้นทุนค่าวัสดุ ต้นทุนค่าลงทุน

ผลการศึกษาด้านต้นทุนรวมของสถานพินิจและคุ้มครองเด็กและเยาวชน จังหวัดเชียงใหม่ ประจำปีงบประมาณ พ.ศ. 2552 มีจำนวนเงินรวมทั้งสิ้น 30,140,892.41 บาท โดยเป็นต้นทุนค่าลงทุน จำนวนเงิน 12,596,309.60 บาท คิดเป็นร้อยละ 42 ซึ่งเป็นต้นทุนที่มีปริมาณมากที่สุด รองลงมาคือ ต้นทุนค่าแรง จำนวนเงิน 10,763,841.65 บาท คิดเป็นร้อยละ 36 และต้นทุนค่าวัสดุ จำนวนเงิน 6,780,741.16 บาท คิดเป็นร้อยละ 22 ตามลำดับ ได้ผลดังตาราง

ตารางที่ 4.1 แสดงจำนวนร้อยละของต้นทุนรวม ประเภทต่าง ๆ ของหน่วยงานหลักและหน่วยงานสนับสนุน สถานพินิจและคุ้มครองเด็กและเยาวชนจังหวัดเชียงใหม่

รายการ	จำนวนเงิน (บาท)	ร้อยละ
1. ต้นทุนค่าแรง (Labor Cost)	10,763,841.65	36.0
2. ต้นทุนค่าลงทุน (Capital Cost)	12,596,309.60	42.0
3. ต้นทุนค่าวัสดุ (Material Cost)		
3.1 ค่าตอบแทน ใช้สอยและวัสดุ	6,009,485.97	19.0
3.2 ค่าสาธารณูปโภค	616,230.19	2.0
3.3 ค่าใช้จ่ายอื่นๆ	155,025.00	1.0
รวม	30,140,892.41	100

ที่มา : จากการคำนวณ

ผลการศึกษาด้านต้นทุนรวมของแต่ละหน่วยงานของสถานพินิจและคุ้มครองเด็กและเยาวชน จังหวัดเชียงใหม่ ได้แบ่งหน่วยต้นทุนออกเป็น 2 ประเภท ดังตาราง

ตารางที่ 4.2 แสดงต้นทุนรวมของแต่ละหน่วยงาน สถานพินิจและคุ้มครองเด็กและเยาวชนจังหวัด เชียงใหม่

หน่วยงานสถานพินิจเชียงใหม่	ต้นทุนค่าแรง	ต้นทุนค่าลงทุน	ต้นทุนค่าวัสดุ	ต้นทุนรวม
หน่วยงานหลักบริการเด็กและเยาวชน				
1. งานประสานกิจกรรม ชุมชน	381,428.73 (41)	302,200.32 (33)	238,308.46 (26)	921,937.51 (100)
2. งานคดี	2,634,734.66 (58)	1,249,388.04 (27)	674,590.59 (15)	4,558,713.29 (100)
3. งานพฤตินิสัย	4,694,664.93 (35)	4,564,091.06 (34)	4,026,586.87 (31)	13,285,342.86 (100)
4. งานบำบัด แก้ไข ฟื้นฟู	990,574.93 (33)	1,766,655.27 (60)	212,527.61 (7)	2,969,757.81 (100)
5. งานพ.ร.บ.ฟื้นฟูสมรรถ ภาพผู้ติดยาเสพติด	308,760.00 (16)	1,176,118.91 (62)	421,767.88 (22)	1,906,646.79 (100)
หน่วยงานสนับสนุน				
1. งานธุรการ	1,151,803.67 (49)	590,492.06 (25)	615,445.67 (26)	2,357,741.40 (100)
2. งานการเงินและบัญชี	256,521.49 (34)	325,321.13 (43)	174,698.01 (23)	756,540.63 (100)
3. งานอาคาร และสถานที่	154,913.24 (8)	1,669,663.29 (85)	137,696.50 (7)	1,962,273.03 (100)
4. งานยานพาหนะ	190,440.00 (18)	722,809.22 (67)	162,220.59 (15)	1,075,469.81 (100)
5. งานรักษาความ ปลอดภัย	-	229,570.30 (66)	116,898.98 (34)	346,469.28 (100)
รวมจำนวนเงินทั้งสิ้น	10,763,841.65	12,596,309.60	6,780,741.16	30,140,892.41

ที่มา : จากการคำนวณ

หมายเหตุ : เครื่องหมายวงเล็บแสดงค่าร้อยละของต้นทุนรวมของแต่ละหน่วยงาน

4.2.2 ผลการจัดสรรต้นทุนงานสนับสนุน ให้กับต้นทุนงานหลักบริการเด็กและเยาวชน

ผลการศึกษาการจัดสรรต้นทุนของหน่วยต้นทุนงานสนับสนุน ซึ่งต้นทุนส่วนนี้ได้ถูกกระจาย/จัดสรร ไปให้กับหน่วยต้นทุนงานหลัก คือ หน่วยบริการเด็กและเยาวชน ประกอบด้วย งานประสานกิจกรรมชุมชน งานคดี งานพดตินิสัย งานบำบัด แก้ไข และฟื้นฟู และงาน พ.ร.บ.ฟื้นฟูสมรรถนะผู้ติดยาเสพติด โดยวิธี Simultaneous Equation Method ผลดังสมการ

$$Ab_1 = (0.1276)Tr_1 + (0.0986)Tr_2 + (0.0779)Tr_3 + (0.0729)Tr_4 + (0.1983)Tr_5$$

$$Ab_2 = (0.3834)Tr_1 + (0.2125)Tr_2 + (0.1842)Tr_3 + (0.4633)Tr_4 + (0.1983)Tr_5$$

$$Ab_3 = (0.1825)Tr_1 + (0.2287)Tr_2 + (0.2149)Tr_3 + (0.2745)Tr_4 + (0.0028)Tr_5$$

$$Ab_4 = (0.0987)Tr_1 + (0.1405)Tr_2 + (0.0000)Tr_3 + (0.0450)Tr_4 + (0.0028)Tr_5$$

$$Ab_5 = (0.1464)Tr_1 + (0.1220)Tr_2 + (0.0000)Tr_3 + (0.0121)Tr_4 + (0.0028)Tr_5$$

โดยที่ Ab_1 = ต้นทุนรวมของหน่วยงานประสานกิจกรรมชุมชน

Ab_2 = ต้นทุนรวมของหน่วยงานคดี

Ab_3 = ต้นทุนรวมของหน่วยงานพดตินิสัย

Ab_4 = ต้นทุนรวมของหน่วยงานบำบัด แก้ไข และฟื้นฟู

Ab_5 = ต้นทุนรวมของหน่วยงาน พ.ร.บ.ฟื้นฟูสมรรถภาพผู้ติดยาเสพติด

Tr_1 = ต้นทุนที่ได้รับจัดสรรมาจากหน่วยงานธุรการ

Tr_2 = ต้นทุนที่ได้รับจัดสรรมาจากหน่วยงานการเงินและบัญชี

Tr_3 = ต้นทุนที่ได้รับจัดสรรมาจากหน่วยงานอาคาร และสถานที่

Tr_4 = ต้นทุนที่ได้รับจัดสรรมาจากหน่วยงานยานพาหนะ

Tr_5 = ต้นทุนที่ได้รับจัดสรรมาจากหน่วยงานรักษาความปลอดภัย

4.2.3 ผลการคำนวณหาต้นทุนรวมของแต่ละหน่วยงานหลักบริการเด็กและเยาวชน จาก

สมการ

ผลการคำนวณหาต้นทุนรวมของแต่ละหน่วยงานหลักบริการเด็กและเยาวชน โดยการนำต้นทุนของหน่วยงานหลักบริการเด็กและเยาวชน บวกด้วยต้นทุนที่ได้รับจัดสรรจากหน่วยงานสนับสนุน ได้ผลดังตาราง

ตารางที่ 4.3 แสดงผลการคำนวณหาต้นทุนรวมของแต่ละหน่วยต้นทุนหน่วยงานหลักบริการเด็กและเยาวชน

หน่วยงานหลักบริการเด็กและเยาวชน	ต้นทุนของ หน่วยงานหลัก	ต้นทุนที่ได้รับ จัดสรรจาก หน่วยงาน สนับสนุน	ต้นทุนรวมของ หน่วยงานหลัก
งานประสานกิจกรรมชุมชน	921,937.51 (51)	901,568.31 (49)	1,823,505.82 (100)
งานคดี	4,558,713.29 (63)	2,724,510.39 (37)	7,283,223.68 (100)
งานพุดินิสัย	13,285,342.86 (88)	1,751,305.44 (12)	15,036,648.30 (100)
งานบำบัด แก้ไข ฟื้นฟู	2,969,757.81 (85)	527,868.02 (15)	3,497,625.83 (100)
งาน พ.ร.บ. ฟื้นฟูสมรรถภาพผู้ติดยา เสพติด	1,906,646.79 (76)	593,241.99 (24)	2,499,888.78 (100)
รวมจำนวนเงินทั้งสิ้น	23,642,398.26	6,498,494.15	30,140,892.41

ที่มา : จากการคำนวณ (รายละเอียดดูในภาคผนวก)

หมายเหตุ : เครื่องหมายวงเล็บแสดงค่าร้อยละของต้นทุนรวมแต่ละหน่วยงาน

4.2.4 ผลการคำนวณต้นทุนต่อหน่วยบริการเด็กและเยาวชนในส่วนของแต่ละหน่วยบริการ

ผลการคำนวณต้นทุนต่อหน่วยงานหลักบริการเด็กและเยาวชนในแต่ละหน่วยงานหลักบริการเด็กและเยาวชน โดยหารด้วยเกณฑ์การจัดสรรหรือหน่วยนับในส่วนของแต่ละหน่วยงานหลักบริการเด็กและเยาวชน พบว่า งานประสานกิจกรรมชุมชน มีต้นทุนเฉลี่ยต่อหน่วย เท่ากับ 22,237.88 บาท ซึ่งมีต้นทุนเฉลี่ยต่อหน่วยที่มากที่สุด รองลงมาคือ งาน พ.ร.บ. ฟื้นฟูสมรรถภาพผู้ติดยาเสพติด เท่ากับ 15,336.74 บาท รองลงมาคือ งานพุดินิสัย มีต้นทุนเฉลี่ยต่อหน่วย เท่ากับ 14,598.69 บาท ลำดับถัดมาคือ งานคดี มีต้นทุนเฉลี่ยต่อหน่วย เท่ากับ 4,901.23 บาท และลำดับสุดท้าย งานบำบัด แก้ไข ฟื้นฟู มีต้นทุนเฉลี่ยต่อหน่วย เท่ากับ 2,549.29 บาท ได้ผลดังตาราง

ตารางที่ 4.4 แสดงต้นทุนต่อหน่วยงานหลักบริการเด็กและเยาวชนในส่วนของแต่ละหน่วยบริการ

หน่วยงานหลักบริการ เด็กและเยาวชน	ต้นทุนรวม	จำนวนหน่วยนับ ของแต่ละ หน่วยงานหลัก	ต้นทุนเฉลี่ยต่อหน่วย
งานประสานกิจกรรมชุมชน	1,823,505.82	82	22,237.88
งานคดี	7,283,223.68	1,486	4,901.23
งานพุดินิสัย	15,036,648.30	1,030	14,598.69
งานบำบัด แก้ไข ฟื้นฟู	3,497,625.83	1,372	2,549.29
งาน พ.ร.บ. ฟื้นฟูสมรรถภาพผู้ ติดยาเสพติด	2,499,888.78	163	15,336.74

ที่มา : จากการคำนวณ

หมายเหตุ : จำนวนหน่วยนับมาจากข้อมูลสถิติของแต่ละหน่วยงานหลักบริการเด็กและเยาวชน

4.3 การประเมินคุณภาพการปฏิบัติต่อเด็กและเยาวชนที่กระทำความผิดในสถานพินิจและคุ้มครอง เด็กและเยาวชน จังหวัดเชียงใหม่

4.3.1 ข้อมูลทั่วไปของเด็กและเยาวชนผู้ตอบแบบสอบถาม

การศึกษาข้อมูลทั่วไปของเด็กและเยาวชนผู้ตอบแบบสอบถาม ประกอบด้วย เพศ อายุ ระดับการศึกษา อาชีพของผู้ปกครอง รายได้ของผู้ปกครอง ระดับการศึกษาของผู้ปกครอง จำนวนสมาชิกในครอบครัว สถานที่อยู่อาศัย สถานภาพครอบครัว และความสัมพันธ์ภายในครอบครัว ได้ผลดังตาราง

ตารางที่ 4.5 แสดงข้อมูลทั่วไปของเด็กและเยาวชนผู้ตอบแบบสอบถาม

ข้อมูลทั่วไป	จำนวน (คน)	ร้อยละ
เพศ		
ชาย	125	89.3
หญิง	15	10.7
รวม	140	100.0

ตารางที่ 4.5 (ต่อ)

ข้อมูลทั่วไป	จำนวน (คน)	ร้อยละ
อายุ		
12 – 14 ปี	20	14.3
15 – 17 ปี	105	75.0
ตั้งแต่ 18 ปีขึ้นไป	15	10.7
รวม	140	100.0
ระดับการศึกษา		
ชั้นประถมศึกษา	40	28.6
มัธยมศึกษาตอนต้น	81	57.8
มัธยมศึกษาตอนปลาย/ปวช.	14	10.0
ไม่ได้เรียนหนังสือ	5	3.6
รวม	140	100.0
อาชีพของผู้ปกครอง		
ค้าขาย	28	20.0
รับราชการ	2	1.5
รัฐวิสาหกิจ	1	0.7
รับจ้างทั่วไป	91	65.0
เกษตรกร	18	12.8
รวม	140	100.0
รายได้ของผู้ปกครอง		
น้อยกว่า 4,000 บาท/เดือน	65	46.4
4,001 – 8,000 บาท/เดือน	58	41.4
8,001 – 12,000 บาท/เดือน	9	6.4
12,001 – 16,000 บาท/เดือน	2	1.5
มากกว่า 20,000 บาท/เดือน	6	4.3
รวม	140	100.0

ตารางที่ 4.5 (ต่อ)

ข้อมูลทั่วไป	จำนวน (คน)	ร้อยละ
ระดับการศึกษาของผู้ปกครอง		
ชั้นประถมศึกษา	79	56.4
มัธยมศึกษาตอนต้น	20	14.3
มัธยมศึกษาตอนปลาย/ปวช.	10	7.2
อนุปริญญา,ปวส.	3	2.1
ปริญญาตรี	5	3.6
อื่น ๆ ระบุ.ไม่ได้เรียนหนังสือ.,ไม่ทราบ.	23	16.4
รวม	140	100.0
จำนวนสมาชิกในครอบครัว		
2 คน	9	6.4
3 คน	31	22.2
4 คน	36	25.7
5 คน	44	31.4
มากกว่า 5 คน	20	14.3
รวม	140	100.0
สถานที่อยู่อาศัย		
บ้านส่วนตัว	120	85.7
บ้านเช่า	12	8.6
หอพัก	3	2.1
อื่น ๆ ระบุ....บ้านญาติ.....	5	3.6
รวม	140	100.0

ตารางที่ 4.5 (ต่อ)

ข้อมูลทั่วไป	จำนวน (คน)	ร้อยละ
สถานภาพครอบครัว		
อยู่ด้วยกันอย่างราบรื่น	72	51.4
อยู่ด้วยกันอย่างไม่ราบรื่น	4	2.9
หย่า	22	15.7
แยกกันอยู่	18	12.9
บิดาเสียชีวิต	12	8.6
มารดาเสียชีวิต	3	2.1
บิดาและมารดาเสียชีวิต	9	6.4
รวม	140	100.0

ที่มา : จากการสำรวจ

จากตาราง 4.5 ผลการศึกษาของกลุ่มตัวอย่างเด็กและเยาวชนที่ระทำความผิดที่ถูกควบคุมตัวอยู่ในสถานพินิจและคุ้มครองเด็กและเยาวชน จังหวัดเชียงใหม่ จำนวน 140 ตัวอย่าง โดยจำแนกตามเพศ พบว่า เด็กและเยาวชนผู้ตอบแบบสอบถาม ส่วนใหญ่เป็นเพศชาย คิดเป็นร้อยละ 89.3 และเพศหญิง คิดเป็นร้อยละ 10.7

จำแนกตามอายุ พบว่า เด็กและเยาวชนผู้ตอบแบบสอบถาม ส่วนใหญ่อายุ 15-17 ปี คิดเป็นร้อยละ 75 ลำดับรองลงมา อายุ 12-14 ปี คิดเป็นร้อยละ 14.3 และลำดับสุดท้าย มีอายุตั้งแต่ 18 ปีขึ้นไป คิดเป็นร้อยละ 10.7

จำแนกตามระดับการศึกษา พบว่า เด็กและเยาวชนผู้ตอบแบบสอบถาม ส่วนใหญ่มีระดับการศึกษามัธยมศึกษาตอนต้น คิดเป็นร้อยละ 57.8 ลำดับรองลงมาคือ มีระดับการศึกษาชั้นประถมศึกษา คิดเป็นร้อยละ 28.6 ลำดับถัดมาคือ มีระดับการศึกษามัธยมศึกษาตอนปลาย/ปวช. คิดเป็นร้อยละ 10.0 และลำดับสุดท้ายคือ ไม่ได้เรียนหนังสือ คิดเป็นร้อยละ 3.6

จำแนกตามอาชีพของผู้ปกครอง พบว่า ผู้ปกครองของเด็กและเยาวชนผู้ตอบแบบสอบถาม ส่วนใหญ่มีอาชีพรับจ้างทั่วไป คิดเป็นร้อยละ 65.0 ลำดับรองลงมาคือ มีอาชีพค้าขาย คิดเป็นร้อยละ 20.0 ลำดับรองลงมาคือ มีอาชีพเกษตรกร คิดเป็นร้อยละ 12.8 ลำดับถัดมาคือ มีอาชีพรับราชการ คิดเป็นร้อยละ 1.5 และลำดับสุดท้ายคือ มีอาชีพรัฐวิสาหกิจ คิดเป็นร้อยละ 0.7

จำแนกตามรายได้ของผู้ปกครอง พบว่า ผู้ปกครองของเด็กและเยาวชนผู้ตอบแบบสอบถาม ส่วนใหญ่มีรายได้ต่อเดือนน้อยกว่า 4,000 บาท คิดเป็นร้อยละ 46.4 ลำดับรองลงมาคือ มีรายได้ต่อเดือน 4,001 – 8,000 บาท คิดเป็นร้อยละ 41.4 ลำดับรองลงมาคือ มีรายได้ต่อเดือน 8,001 – 12,000 บาท คิดเป็นร้อยละ 6.4 ลำดับถัดมาคือ มีรายได้ต่อเดือนมากกว่า 20,000 บาท คิดเป็นร้อยละ 4.3 และลำดับสุดท้ายคือ มีรายได้ต่อเดือน 12,001 – 16,000 บาท คิดเป็นร้อยละ 1.5

จำแนกตามระดับการศึกษาของผู้ปกครอง พบว่า ผู้ปกครองของเด็กและเยาวชนผู้ตอบแบบสอบถาม ส่วนใหญ่มีระดับการศึกษาชั้นประถมศึกษา คิดเป็นร้อยละ 56.4 ลำดับรองลงมาคือ ไม่ได้เรียนหนังสือและไม่ทราบ คิดเป็นร้อยละ 16.4 ลำดับรองลงมาคือ มีระดับการศึกษามัธยมศึกษาตอนต้น คิดเป็นร้อยละ 14.3 ลำดับรองลงมาคือ มีระดับการศึกษามัธยมศึกษาตอนปลาย/ปวช. คิดเป็นร้อยละ 7.2 ลำดับถัดมาคือ มีการศึกษาระดับปริญญาตรี คิดเป็นร้อยละ 3.6 และลำดับสุดท้ายคือ มีระดับการศึกษานุปริญญา/ปวส. คิดเป็นร้อยละ 2.1

จำแนกตามจำนวนสมาชิกในครอบครัว พบว่า จำนวนสมาชิกในครอบครัวของเด็กและเยาวชนผู้ตอบแบบสอบถาม ส่วนใหญ่มีจำนวนสมาชิกในครอบครัว จำนวน 5 คน คิดเป็นร้อยละ 31.4 ลำดับรองลงมาคือ มีจำนวนสมาชิกในครอบครัว จำนวน 4 คน คิดเป็นร้อยละ 25.7 ลำดับรองลงมาคือ มีจำนวนสมาชิกในครอบครัว จำนวน 3 คน คิดเป็นร้อยละ 22.2 ลำดับถัดมาคือ มีจำนวนสมาชิกในครอบครัวมากกว่า 5 คน คิดเป็นร้อยละ 14.3 และลำดับสุดท้ายคือ มีจำนวนสมาชิกในครอบครัว จำนวน 2 คน คิดเป็นร้อยละ 6.4

จำแนกตามสถานที่อยู่อาศัย พบว่า สถานที่อยู่อาศัยของเด็กและเยาวชนผู้ตอบแบบสอบถาม ส่วนใหญ่พักอาศัยอยู่บ้านส่วนตัว คิดเป็นร้อยละ 85.7 ลำดับรองลงมาคือ พักอาศัยอยู่บ้านเช่า คิดเป็นร้อยละ 8.6 ลำดับถัดมาคือ พักอาศัยอยู่บ้านญาติ คิดเป็นร้อยละ 3.6 และลำดับสุดท้ายคือ พักอาศัยอยู่หอพัก คิดเป็นร้อยละ 2.1

จำแนกตามสถานภาพครอบครัว พบว่า สถานภาพครอบครัวของเด็กและเยาวชนผู้ตอบแบบสอบถาม ส่วนใหญ่มีสถานภาพครอบครัวอยู่ด้วยกันอย่างราบรื่น คิดเป็นร้อยละ 51.4 ลำดับรองลงมาคือ มีสถานภาพครอบครัวหย่า คิดเป็นร้อยละ 15.7 ลำดับรองลงมาคือ มีสถานภาพครอบครัวแยกกันอยู่ คิดเป็นร้อยละ 12.9 ลำดับรองลงมาคือ มีสถานภาพครอบครัวบิดาเสียชีวิต คิดเป็นร้อยละ 8.6 ลำดับรองลงมาคือ มีสถานภาพครอบครัวบิดาและมารดาเสียชีวิต คิดเป็นร้อยละ 6.4 ลำดับถัดมาคือ มีสถานภาพครอบครัวอยู่ด้วยกันอย่างไม่ราบรื่น คิดเป็นร้อยละ 2.9 และลำดับสุดท้ายคือ มีสถานภาพครอบครัวมารดาเสียชีวิต คิดเป็นร้อยละ 2.1

4.3.2 ความสัมพันธ์ระหว่างพฤติกรรมและข้อมูลทั่วไปของเด็กและเยาวชนผู้ตอบ

แบบสอบถาม

การศึกษาความสัมพันธ์ระหว่างเพศกับพฤติกรรมของเด็กและเยาวชนผู้ตอบแบบสอบถาม ประกอบด้วย ลักษณะนิสัยส่วนบุคคล ปัจจัยกระตุ้นที่กระทำผิด สาเหตุของกระทำผิด ประเภทความผิด ระยะเวลาที่ถูกควบคุมตัวในสถานพินิจ และจำนวนครั้งที่ถูกจับกุม โดยเปรียบเทียบกับข้อมูลทั่วไปของเด็กและเยาวชน ได้ผลดังตาราง

ตารางที่ 4.6 แสดงความสัมพันธ์ระหว่างเพศกับลักษณะนิสัยส่วนตัวของเด็กและเยาวชนผู้ตอบแบบสอบถาม

ลักษณะนิสัยส่วนตัว	เพศ		รวม (คน)
	ชาย	หญิง	
ใจร้อน อารมณ์รุนแรง โมโหง่าย ไม่ค่อยกลัวใคร	40 (32.0)	2 (13.3)	42 (30.0)
คิดมาก เป็นคนเจ้าทุกข์	21 (16.8)	5 (33.3)	26 (18.6)
จู้จี้กลัว ไม่ค่อยกล้าแสดงออก	18 (14.4)	-	18 (12.9)
เจียมขริม เก็บตัวไม่ชอบยุ่งเกี่ยวกับใคร	33 (26.4)	4 (26.7)	37 (26.4)
อื่น ๆ	13 (10.4)	4 (26.7)	17 (12.1)
รวม	125 (100.0)	15 (100.0)	140 (100.0)

ที่มา : จากการสำรวจ

หมายเหตุ : เครื่องหมายวงเล็บแสดงค่าร้อยละ

จากตาราง 4.6 ผลการศึกษาความสัมพันธ์ระหว่างเพศกับลักษณะนิสัยของเด็กและเยาวชนผู้ตอบแบบสอบถาม จำนวน 140 ตัวอย่าง พบว่า ส่วนใหญ่เพศชายจะมีลักษณะนิสัยส่วนตัวเป็นคนใจร้อน อารมณ์รุนแรง โมโหง่าย ไม่ค่อยกลัวใคร คิดเป็นร้อยละ 32.0 ส่วนเพศหญิงมีลักษณะนิสัยส่วนตัวเป็นคนคิดมาก เป็นคนเจ้าทุกข์ คิดเป็นร้อยละ 33.3 ลำดับรองลงมา เพศชายจะมีลักษณะนิสัยส่วนตัวเป็นคนเจียมขริม เก็บตัวไม่ชอบยุ่งเกี่ยวกับใคร คิดเป็นร้อยละ 26.4 ส่วนเพศ

หญิงมีลักษณะนิสัยส่วนตัวเป็นคนเงียบขรึม เก็บตัวไม่ชอบยุ่งเกี่ยวกับใคร และขี้เล่น สนุกสนาน ร่า
 เริง คิดเป็นร้อยละ 26.7 ลำดับรองลงมา เพศชายจะมีลักษณะนิสัยส่วนตัวเป็นคนคิดมาก เป็นคนเจ้า
 ทุกข์ คิดเป็นร้อยละ 16.8 ส่วนเพศหญิงเป็นคนใจร้อน อารมณ์รุนแรง โมโหง่าย ไม่ค่อยกลัวใคร คิด
 เป็นร้อยละ 13.3 ลำดับถัดมา เพศชายมีลักษณะนิสัยส่วนตัวเป็นคนขี้กลัว ไม่ค่อยกล้าแสดงออก คิด
 เป็นร้อยละ 14.4 และลำดับสุดท้ายคือ เพศชายมีลักษณะนิสัยส่วนตัวเป็นคนเป็นคนขี้เล่น
 สนุกสนาน ร่าเริง คิดเป็นร้อยละ 10.4

ตารางที่ 4.7 แสดงความสัมพันธ์ระหว่างเพศกับปัจจัยกระตุ้นที่กระทำความผิดของเด็กและเยาวชน
 ผู้ตอบแบบสอบถาม

ปัจจัยกระตุ้นที่กระทำความผิด	เพศ		รวม (คน)
	ชาย	หญิง	
เหตุการณ์บังคับ เช่น คับแค้นใจ ภาวะยากจน ฯลฯ	20 (16.0)	-	20 (14.3)
อยากเลียนแบบสื่อต่าง ๆ เช่น วิทยุ โทรทัศน์ อินเทอร์เน็ต หนังสือ ฯลฯ	4 (3.2)	-	4 (2.8)
เพื่อนชักชวน	75 (60.0)	9 (60.0)	84 (60.0)
เพราะอยู่ในภาวะลืมหืมตัว ไม่สามารถบังคับสติ อารมณ์ ของตนเองได้ เช่น เมาสุรา โกรธ โมโหจนลืมหืมตัว	26 (20.8)	6 (40.0)	32 (22.9)
รวม	125 (100.0)	15 (100.0)	140 (100.0)

ที่มา : จากการสำรวจ

หมายเหตุ : เครื่องหมายวงเล็บแสดงค่าร้อยละ

จากตาราง 4.7 ผลการศึกษาความสัมพันธ์ระหว่างเพศกับปัจจัยกระตุ้นที่กระทำความผิด
 ของเด็กและเยาวชนผู้ตอบแบบสอบถาม จำนวน 140 ตัวอย่าง พบว่า ส่วนใหญ่เพศชายและหญิงจะ
 มีปัจจัยกระตุ้นที่กระทำความผิดเพราะเพื่อนชักชวน คิดเป็นร้อยละ 60.0 ลำดับรองลงมาคือ มีปัจจัย
 กระตุ้นที่กระทำความผิดเพราะอยู่ในภาวะลืมหืมตัว ไม่สามารถบังคับสติอารมณ์ของตนเองได้ เช่น เม
 สุรา โกรธ โมโหจนลืมหืมตัว โดยเพศชาย คิดเป็นร้อยละ 20.8 ส่วนเพศหญิง คิดเป็นร้อยละ 40.0 ลำดับ
 ถัดมาคือ มีปัจจัยกระตุ้นที่กระทำความผิด เพราะเหตุการณ์บังคับ เช่น คับแค้นใจ ภาวะยากจน ฯลฯ

โดยเพศชายคิดเป็นร้อยละ 16.0 และลำดับสุดท้ายคือ มีปัจจัยกระตุ้นที่กระทำความผิดเพราะอยากเลียนแบบสื่อต่าง ๆ เช่น วิทยุ โทรทัศน์ อินเทอร์เน็ต หนังสือ โดยเพศชายคิดเป็นร้อยละ 3.2

ตารางที่ 4.8 แสดงความสัมพันธ์ระหว่างเพศกับสาเหตุของการกระทำความผิดของเด็กและเยาวชนผู้ตอบแบบสอบถาม

สาเหตุของการกระทำความผิด	เพศ		รวม (คน)
	ชาย	หญิง	
ทะเลาะวิวาท	13 (10.4)	-	13 (9.3)
คึกคะนอง/ควารู้เท่าไม่ถึงการณ์	31 (24.8)	6 (40.0)	37 (26.4)
การคบเพื่อน/ผู้อื่นชักจูง/บังคับ	70 (56.0)	7 (46.7)	77 (55.0)
สภาพทางครอบครัว	6 (4.8)	2 (13.3)	8 (5.7)
สภาพทางเศรษฐกิจ	5 (4.0)	-	5 (3.6)
รวม	125 (100.0)	15 (100.0)	140 (100.0)

ที่มา : จากการสำรวจ

หมายเหตุ : เครื่องหมายวงเล็บแสดงค่าร้อยละ

จากตาราง 4.8 ผลการศึกษาความสัมพันธ์ระหว่างเพศกับสาเหตุของการกระทำความผิดของเด็กและเยาวชนผู้ตอบแบบสอบถาม จำนวน 140 ตัวอย่าง พบว่า ส่วนใหญ่เพศชายและหญิงจะมีสาเหตุของการกระทำความผิดจากการคบเพื่อน ผู้ชักจูง บังคับ โดยเพศชายคิดเป็นร้อยละ 56.0 ส่วนเพศหญิงคิดเป็นร้อยละ 46.7 ลำดับรองลงมาคือ มีสาเหตุของการกระทำความผิดจากความคึกคะนอง ความรู้เท่าไม่ถึงการณ์ โดยเพศชายคิดเป็นร้อยละ 24.8 ส่วนเพศหญิงคิดเป็นร้อยละ 40.0 ลำดับรองลงมาคือ มีสาเหตุของการกระทำความผิดจากการทะเลาะวิวาท โดยเพศชายคิดเป็นร้อยละ 10.4 ลำดับถัดมาคือ มีสาเหตุของการกระทำความผิดจากสภาพทางครอบครัว โดยเพศชายคิดเป็นร้อยละ 4.8 ส่วนเพศหญิงคิดเป็นร้อยละ 13.3 และลำดับสุดท้ายคือ มีสาเหตุของการกระทำความผิดจากสภาพทางเศรษฐกิจ โดยเพศชายคิดเป็นร้อยละ 4.0

ตารางที่ 4.9 แสดงความสัมพันธ์ระหว่างเพศกับประเภทความผิดของเด็กและเยาวชนผู้ตอบแบบสอบถาม

ประเภทความผิด	เพศ		รวม (คน)
	ชาย	หญิง	
ความผิดเกี่ยวกับทรัพย์สิน	23 (18.4)	1 (6.7)	24 (17.1)
ความผิดเกี่ยวกับชีวิตและร่างกาย	6 (4.8)	-	6 (4.3)
ความผิดเกี่ยวกับเพศ	2 (1.6)	-	2 (1.4)
ความผิดเกี่ยวกับยาเสพติดให้โทษ	84 (67.2)	14 (93.3)	98 (70.0)
ความผิดเกี่ยวกับอาวุธและวัตถุระเบิด	1 (0.8)	-	1 (0.7)
ความผิดเกี่ยวกับอื่น ๆ	9 (7.2)	-	9 (6.5)
รวม	125 (100.0)	15 (100.0)	140 (100.0)

ที่มา : จากการสำรวจ

หมายเหตุ : เครื่องหมายวงเล็บแสดงค่าร้อยละ

จากตาราง 4.9 ผลการศึกษาความสัมพันธ์ระหว่างเพศกับประเภทความผิดของเด็กและเยาวชนผู้ตอบแบบสอบถาม จำนวน 140 ตัวอย่าง พบว่า ส่วนใหญ่เพศชายและเพศหญิงมีประเภทความผิดเกี่ยวกับยาเสพติดให้โทษ โดยเพศชายคิดเป็นร้อยละ 67.2 ส่วนเพศหญิงคิดเป็นร้อยละ 93.3 ลำดับรองลงมาคือ มีประเภทความผิดเกี่ยวกับทรัพย์สิน โดยเพศชายคิดเป็นร้อยละ 18.4 ส่วนเพศหญิงคิดเป็นร้อยละ 6.7 ลำดับรองลงมาคือ มีประเภทความผิดเกี่ยวกับอื่น ๆ ได้แก่ความผิดเกี่ยวกับบุคคลต่างด้าวลักลอบเข้าเมืองโดยผิดกฎหมาย โดยเพศชายคิดเป็นร้อยละ 7.2 ลำดับรองลงมาคือ มีประเภทความผิดเกี่ยวกับชีวิตและร่างกาย โดยเพศชายคิดเป็นร้อยละ 4.8 ลำดับถัดมาคือ มีประเภทความผิดเกี่ยวกับเพศ โดยเพศชายคิดเป็นร้อยละ 1.6 และลำดับสุดท้ายคือ มีความผิดเกี่ยวกับอาวุธและวัตถุระเบิด โดยเพศชายคิดเป็นร้อยละ 0.8

ตารางที่ 4.10 แสดงความสัมพันธ์ระหว่างเพศกับระยะเวลาที่ถูกควบคุมตัวอยู่ในสถานแรกรับของเด็กและเยาวชนผู้ตอบแบบสอบถาม

ระยะเวลาที่ถูกควบคุมตัวอยู่ในสถานแรกรับ	เพศ		รวม (คน)
	ชาย	หญิง	
1 เดือน	47 (37.6)	6 (40.0)	53 (37.9)
2 เดือน	26 (20.8)	4 (26.7)	30 (21.5)
3 เดือน	21 (16.8)	3 (20.0)	24 (17.1)
4 เดือน	15 (12.0)	2 (13.3)	17 (12.1)
มากกว่า 4 เดือน	16 (12.8)	-	16 (11.4)
รวม	125 (100.0)	15 (100.0)	140 (100.0)

ที่มา : จากการสำรวจ

หมายเหตุ : เครื่องหมายวงเล็บแสดงค่าร้อยละ

จากตาราง 4.10 ผลการศึกษาความสัมพันธ์ระหว่างเพศกับระยะเวลาที่ถูกควบคุมตัวอยู่ในสถานแรกรับของเด็กและเยาวชนผู้ตอบแบบสอบถาม จำนวน 140 ตัวอย่าง พบว่า ส่วนใหญ่เพศชายและเพศหญิงถูกควบคุมตัวอยู่ในสถานแรกรับระยะเวลา 1 เดือน โดยเพศชายคิดเป็นร้อยละ 37.6 ส่วนเพศหญิงคิดเป็นร้อยละ 40.0 ลำดับรองลงมาคือ ถูกควบคุมตัวอยู่ในสถานแรกรับระยะเวลา 2 เดือน โดยเพศชายคิดเป็นร้อยละ 20.8 ส่วนเพศหญิงคิดเป็นร้อยละ 26.7 ลำดับรองลงมาคือ ถูกควบคุมตัวอยู่ในสถานแรกรับระยะเวลา 3 เดือน โดยเพศชายคิดเป็นร้อยละ 16.8 ส่วนเพศหญิงคิดเป็นร้อยละ 20.0 ลำดับถัดมาคือ ถูกควบคุมตัวอยู่ในสถานแรกรับระยะเวลา 4 เดือน โดยเพศชายคิดเป็นร้อยละ 12.0 ส่วนเพศหญิงคิดเป็นร้อยละ 13.3 และลำดับสุดท้ายคือ ถูกควบคุมตัวอยู่ในสถานแรกรับระยะเวลามากกว่า 4 เดือน โดยเพศชายคิดเป็นร้อยละ 12.8

ตารางที่ 4.11 แสดงความสัมพันธ์ระหว่างเพศกับจำนวนครั้งที่กระทำความผิด ของเด็กและเยาวชน ผู้ตอบแบบสอบถาม

จำนวนครั้งที่กระทำความผิด	เพศ		รวม (คน)
	ชาย	หญิง	
กระทำความผิดครั้งแรก	87 (69.6)	15 (100.0)	102 (72.9)
ไม่ใช่ กระทำความผิดเป็นครั้งแรก	38 (30.4)	-	38 (27.1)
รวม	125 (100.0)	15 (100.0)	140 (100.0)

ที่มา : จากการสำรวจ

หมายเหตุ : เครื่องหมายวงเล็บแสดงค่าร้อยละ

จากตาราง 4.11 ผลการศึกษาความสัมพันธ์ระหว่างเพศกับครั้งที่กระทำความผิดของเด็กและเยาวชนผู้ตอบแบบสอบถาม จำนวน 140 ตัวอย่าง พบว่า ส่วนใหญ่เพศชายและเพศหญิงกระทำความผิดครั้งนี้เป็นครั้งแรก โดยเพศชายคิดเป็นร้อยละ 69.6 ส่วนเพศหญิงคิดเป็นร้อยละ 100.0 ลำดับรองลงมาคือ กระทำความผิดมาแล้ว 2 – 3 ครั้ง โดยเพศชายคิดเป็นร้อยละ 30.4

4.3.3 ความพึงพอใจในการปฏิบัติต่อเด็กและเยาวชนในสถานพินิจและคุ้มครองเด็กและเยาวชน จังหวัดเชียงใหม่

การศึกษาความพึงพอใจในการปฏิบัติต่อเด็กและเยาวชนในสถานพินิจและคุ้มครองเด็กและเยาวชน จังหวัดเชียงใหม่ ทั้ง 5 ด้าน เพื่อเป็นแนวทางในการวางแผนและส่งเสริมการดูแลพัฒนาเด็กและเยาวชนให้มีคุณภาพที่ดีขึ้น โดยใช้มาตรวัดประเมินความพึงพอใจ แบ่งเป็น 5 ระดับ คือ พึงพอใจมากที่สุด พึงพอใจมาก พึงพอใจปานกลาง พึงพอใจน้อย พึงพอใจน้อยที่สุด แล้วให้ค่าคะแนนระดับความพึงพอใจ 5 , 4 , 3 , 2 และ 1 ตามลำดับ ทำการเก็บรวบรวมข้อมูลคะแนนของแต่ละด้าน จากนั้นนำคะแนนที่ได้มาหาค่าเฉลี่ยเลขคณิตและทำการแปลผล พบว่า

ด้านสถานที่ และสิ่งแวดล้อม

ผลการศึกษา พบว่า เด็กและเยาวชนผู้ตอบแบบสอบถาม มีความพึงพอใจต่อด้านสถานที่ และสิ่งแวดล้อม ส่วนใหญ่พึงพอใจในการปฏิบัติคือ สถานแรกรับจัดให้มีห้องเรียน ห้องฝึกวิชาชีพ และห้องสมุด มีการจัดแบ่งพื้นที่ได้อย่างเหมาะสม มีอากาศถ่ายเทได้สะดวก มีแสงสว่างเพียงพอ และสถานที่เก็บวัสดุอุปกรณ์ที่ปลอดภัย มีค่าเฉลี่ยเท่ากับ 3.67 รองลงมาคือ สถานแรกรับจัดให้มี

ห้องพยาบาลเป็นสัดส่วน มีสภาพแวดล้อมที่ถูกสุขอนามัย มีการระบายอากาศและแสงสว่างเพียงพอ มีค่าเฉลี่ยเท่ากับ 3.61 ลำดับถัดมาคือ ภายในหอนอนมีพื้นที่เพียงพอสำหรับการอยู่อาศัย อากาศถ่ายเทได้สะดวก และมีแสงสว่างเพียงพอ มีค่าเฉลี่ยเท่ากับ 3.51 และสถานแรกรับมีการจัดโรงอาหาร ได้อย่างถูกสุขลักษณะมีความสะอาดอากาศถ่ายเทได้สะดวก และมีแสงสว่างเพียงพอ มีค่าเฉลี่ยเท่ากับ 3.51 และลำดับสุดท้ายคือ สถานแรกรับได้จัดห้องน้ำ ห้องส้วมได้สะอาดและเพียงพอ มีค่าเฉลี่ยเท่ากับ 3.32 และพิจารณาค่าเฉลี่ยของมาตรฐานด้านสถานที่ และสิ่งแวดล้อมเท่ากับ 3.52 แสดงว่าด้านนี้มีการปฏิบัติต่อเด็กและเยาวชน ได้อย่างมีคุณภาพ ดังแสดงในตาราง 4.12

ตารางที่ 4.12 แสดงจำนวนและร้อยละของความพึงพอใจในการปฏิบัติต่อเด็กและเยาวชนในด้านสถานที่ และสิ่งแวดล้อม

มาตรฐานการปฏิบัติต่อเด็กและเยาวชนในสถานแรกรับ	ความพึงพอใจในการปฏิบัติ					ค่าเฉลี่ย (แปลผล)
	มากที่สุด	มาก	ปานกลาง	น้อย	น้อยที่สุด	
มาตรฐานที่ 1 ด้านสถานที่ และสิ่งแวดล้อม						
1.1 ภายในหอนอนมีพื้นที่เพียงพอสำหรับการอยู่อาศัย อากาศถ่ายเทได้สะดวก และมีแสงสว่างเพียงพอ	30 (21.4)	39 (27.9)	51 (36.4)	13 (9.3)	7 (5.0)	3.51 (มาก)
1.2 สถานแรกรับได้จัดห้องน้ำ ห้องส้วมได้สะอาดและเพียงพอ	17 (12.3)	41 (29.3)	60 (42.7)	14 (10.0)	8 (5.7)	3.32 (ปานกลาง)
1.3 สถานแรกรับมีการจัดโรงอาหาร ได้อย่างถูกสุขลักษณะมีความสะอาด อากาศถ่ายเทได้สะดวกและมีแสงสว่างเพียงพอ	25 (17.8)	49 (35.0)	43 (30.7)	19 (13.6)	4 (2.9)	3.51 (มาก)
1.4 สถานแรกรับจัดให้มีห้องพยาบาลเป็นสัดส่วน มีสภาพแวดล้อมที่ถูกสุขอนามัย มีการระบายอากาศและแสงสว่างเพียงพอ	29 (20.7)	50 (35.7)	42 (30.0)	15 (10.7)	4 (2.9)	3.61 (มาก)

ตารางที่ 4.12 (ต่อ)

มาตรฐานการปฏิบัติต่อเด็กและ เยาวชนในสถานแรกรับ	ความพึงพอใจในการปฏิบัติ					ค่าเฉลี่ย (แปลผล)
	มากที่สุด	มาก	ปาน กลาง	น้อย	น้อย ที่สุด	
1.5 สถานแรกรับจัดให้มีห้องเรียน ห้องฝึกวิชาชีพ และห้องสมุด มีการ จัดแบ่งพื้นที่ได้อย่างเหมาะสม มี อากาศถ่ายเทได้สะดวก มีแสงสว่าง เพียงพอ และสถานที่เก็บวัสดุ อุปกรณ์ที่ปลอดภัย	33 (23.6)	50 (35.7)	41 (29.3)	10 (7.1)	6 (4.3)	3.67 (มาก)
ค่าเฉลี่ยรวม = 3.52 ระดับความพึงพอใจ มาก						

ที่มา : จากการสำรวจ

หมายเหตุ : เครื่องหมายวงเล็บแสดงค่าร้อยละ

ด้านสิ่งของจำเป็นและสิ่งอำนวยความสะดวก

ผลการศึกษา พบว่า เด็กและเยาวชนผู้ตอบแบบสอบถาม มีความพึงพอใจต่อด้านสิ่งของจำเป็นและสิ่งอำนวยความสะดวก ส่วนใหญ่พึงพอใจในการปฏิบัติคือ เมื่อท่านถูกส่งตัวเข้ามาในสถานแรกรับ ได้รับเครื่องแต่งกาย เครื่องนอน และของใช้ต่าง ๆ ที่จำเป็น เช่น เสื้อผ้า ของใช้ส่วนตัว ที่นอน หมอน มีค่าเฉลี่ยเท่ากับ 3.76 รองลงมาคือ สถานแรกรับจัดให้มีที่เก็บสิ่งของเครื่องใช้ส่วนตัวสำหรับท่านอย่างมั่นคงและปลอดภัย มีค่าเฉลี่ยเท่ากับ 3.16 และสถานแรกรับจัดให้มีสถานที่ และอุปกรณ์ในการทำความสะอาดเสื้อผ้าและเครื่องใช้ส่วนตัวอย่างเพียงพอ มีค่าเฉลี่ยเท่ากับ 3.16 ลำดับถัดมาคือ สถานแรกรับจัดให้มีอุปกรณ์ในการออกกำลังกาย อุปกรณ์ดนตรี เครื่องรับโทรทัศน์ เครื่องเล่นดีวีดี เครื่องขยายเสียง ไว้อย่างเพียงพอ มีค่าเฉลี่ยเท่ากับ 2.94 และลำดับสุดท้ายคือ สถานแรกรับจัดให้มีภาชนะรองรับขยะในพื้นที่ที่เหมาะสมและเพียงพอ มีค่าเฉลี่ยเท่ากับ 2.92 และพิจารณาค่าเฉลี่ยของมาตรฐานด้านสิ่งของจำเป็นและสิ่งอำนวยความสะดวก เท่ากับ 3.19 แสดงว่าด้านนี้มีการปฏิบัติต่อเด็กและเยาวชน ได้อย่างมีคุณภาพ ดังแสดงในตาราง 4.13

ตารางที่ 4.13 แสดงจำนวนและร้อยละของความพึงพอใจในการปฏิบัติต่อเด็กและเยาวชนในด้าน
สิ่งของจำเป็น และสิ่งอำนวยความสะดวก

มาตรฐานการปฏิบัติต่อเด็กและ เยาวชนในสถานแรกรับ	ความพึงพอใจในการปฏิบัติ					ค่าเฉลี่ย (แปลผล)
	มาก ที่สุด	มาก	ปาน กลาง	น้อย	น้อย ที่สุด	
มาตรฐานที่ 2 ด้านสิ่งของจำเป็น และสิ่งอำนวยความสะดวก						
2.1 เมื่อท่านถูกส่งตัวเข้ามาในสถาน แรกรับ ท่านได้รับเครื่องแต่งกาย เครื่องนอน และของใช้ต่าง ๆ ที่ จำเป็น เช่น เสื้อผ้า ของใช้ส่วนตัว ที่ นอน หมอน ฯลฯ อย่างครบถ้วน	37 (26.4)	51 (36.4)	38 (27.2)	9 (6.4)	5 (3.6)	3.76 (มาก)
2.2 สถานแรกรับจัดให้มีที่เก็บ สิ่งของ เครื่องใช้ส่วนตัวสำหรับ ท่านอย่างมั่นคงและปลอดภัย	15 (10.7)	34 (24.3)	58 (41.4)	24 (17.2)	9 (6.4)	3.16 (ปาน กลาง)
2.3 สถานแรกรับจัดให้มีอุปกรณ์ใน การออกกำลังกาย อุปกรณ์ดนตรี เครื่องรับโทรทัศน์ เครื่องเล่นดีวีดี เครื่องขยายเสียง ไว้อย่างเพียงพอ	8 (5.7)	42 (30.0)	39 (27.9)	36 (25.7)	15 (10.7)	2.94 (ปาน กลาง)
2.4 สถานแรกรับจัดให้มีภาชนะ รองรับขยะในพื้นที่ที่เหมาะสมและ เพียงพอ	6 (4.3)	33 (23.6)	59 (42.1)	28 (20.0)	14 (10.0)	2.92 (ปาน กลาง)
2.5 สถานแรกรับจัดให้มีสถานที่ และอุปกรณ์ในการทำความสะอาด เสื้อผ้าและเครื่องใช้ส่วนตัวอย่าง เพียงพอ	13 (9.3)	42 (30.0)	50 (35.7)	24 (17.1)	11 (7.9)	3.16 (ปาน กลาง)
ค่าเฉลี่ยรวม = 3.19 ระดับความพึงพอใจ ปานกลาง						

ที่มา : จากการสำรวจ

หมายเหตุ : เครื่องหมายวงเล็บแสดงค่าร้อยละ

ด้านการดูแลความเป็นอยู่และสวัสดิภาพ

ผลการศึกษา พบว่า เด็กและเยาวชนผู้ตอบแบบสอบถาม มีความพึงพอใจต่อการดูแลความเป็นอยู่และสวัสดิภาพ ส่วนใหญ่พึงพอใจในการปฏิบัติคือ ท่านได้รับการตรวจการแต่งกาย การตัดผม การทำความสะอาดร่างกาย และรักษาความสะอาดเครื่องนอน เครื่องแต่งกาย อย่างสม่ำเสมอ มีค่าเฉลี่ยเท่ากับ 3.90 รองลงมาคือ ท่านได้รับการสนับสนุนให้มีการออกกำลังกาย และเล่นกีฬาอย่างน้อยวันละไม่น้อยกว่า 30 นาที มีค่าเฉลี่ยเท่ากับ 3.61 รองลงมาคือ ท่านได้รับการตรวจสุขภาพ/จิต การรักษาพยาบาลเบื้องต้น และส่งเสริมสุขภาพพลานามัย มีค่าเฉลี่ยเท่ากับ 3.34 ลำดับถัดมาคือ ท่านได้รับประทานอาหาร (3 มื้อ) อาหารในแต่ละมื้อมีคุณภาพและมีปริมาณที่เพียงพอต่อความต้องการตลอดจนมีน้ำดื่มที่สะอาด มีค่าเฉลี่ยเท่ากับ 3.12 และลำดับสุดท้ายคือ สถานแรกรับจัดให้มีที่เก็บสิ่งของ เครื่องใช้ส่วนตัวสำหรับท่านอย่างมั่นคงและปลอดภัย มีค่าเฉลี่ยเท่ากับ 3.09 และพิจารณาค่าเฉลี่ยของมาตรฐานด้านการดูแลความเป็นอยู่และสวัสดิภาพ เท่ากับ 3.41 แสดงว่า ด้านนี้มีการปฏิบัติต่อเด็กและเยาวชน ได้อย่างมีคุณภาพ ดังแสดงในตาราง 4.14

ตารางที่ 4.14 แสดงจำนวนและร้อยละของความพึงพอใจในการปฏิบัติต่อเด็กและเยาวชนในด้านการดูแลความเป็นอยู่และสวัสดิภาพ

มาตรฐานการปฏิบัติต่อเด็กและเยาวชนในสถานแรกรับ	ความพึงพอใจในการปฏิบัติ					ค่าเฉลี่ย (แปลผล)
	มากที่สุด	มาก	ปานกลาง	น้อย	น้อยที่สุด	
มาตรฐานที่ 3 ด้านการดูแลความเป็นอยู่และสวัสดิภาพ						
3.1 ท่านได้รับประทานอาหาร (3 มื้อ) อาหารในแต่ละมื้อมีคุณภาพ และมีปริมาณที่เพียงพอต่อความต้องการตลอดจนมีน้ำดื่มที่สะอาด	15 (10.7)	40 (28.5)	46 (32.9)	25 (17.9)	14 (10.0)	3.12 (ปานกลาง)
3.2 สถานแรกรับจัดให้มีที่เก็บสิ่งของ เครื่องใช้ส่วนตัวสำหรับท่านอย่างมั่นคงและปลอดภัย	11 (7.9)	39 (27.9)	53 (37.9)	26 (18.4)	11 (7.9)	3.09 (ปานกลาง)

ตารางที่ 4.14 (ต่อ)

มาตรฐานการปฏิบัติต่อเด็กและ เยาวชนในสถานแรกรับ	ความพึงพอใจในการปฏิบัติ					ค่าเฉลี่ย (แปลผล)
	มากที่สุด	มาก	ปาน กลาง	น้อย	น้อย ที่สุด	
3.3 ท่านได้รับการตรวจการแต่งกาย การตัดผม การทำความสะอาด ร่างกาย และรักษาความสะอาด เครื่องนอน เครื่องแต่งกาย อย่าง สม่ำเสมอ	35 (25.0)	63 (45.0)	37 (26.4)	3 (2.1)	2 (1.5)	3.90 (มาก)
3.4 ท่านได้รับการตรวจสอบสุขภาพ/จิต การรักษาพยาบาลเบื้องต้น และ ส่งเสริมสุขภาพพลานามัย	14 (10.0)	47 (33.6)	57 (40.7)	17 (12.1)	5 (3.6)	3.34 (ปาน กลาง)
3.5 ท่านได้รับการสนับสนุนให้มี การออกกำลังกาย และเล่นกีฬา อย่างน้อยวันละไม่น้อยกว่า 30 นาที	28 (20.0)	55 (39.3)	40 (28.6)	8 (5.7)	9 (6.4)	3.61 (มาก)
ค่าเฉลี่ยรวม = 3.41 ระดับความพึงพอใจ ปานกลาง						

ที่มา : จากการสำรวจ

หมายเหตุ : เครื่องหมายวงเล็บแสดงค่าร้อยละ

ด้านผู้ปฏิบัติงานที่เกี่ยวข้องกับเด็กและเยาวชน

ผลการศึกษา พบว่า เด็กและเยาวชนผู้ตอบแบบสอบถาม มีความพึงพอใจต่อด้านผู้ปฏิบัติงานที่เกี่ยวข้องกับเด็กและเยาวชน ส่วนใหญ่พึงพอใจในการปฏิบัติคือ ท่านได้รับการฝึกอบรมความมีระเบียบวินัย คุณธรรม จริยธรรม และความรัก ความสามัคคีที่มีต่อสังคมประเทศชาติ มีค่าเฉลี่ยเท่ากับ 4.04 รองลงมาคือ ท่านได้รับการปฏิบัติอย่างเท่าเทียมกันโดยไม่แบ่งแยกเชื้อชาติ สีผิว เพศ อายุ ศาสนา และสัญชาติ มีค่าเฉลี่ยเท่ากับ 3.81 ลำดับถัดมาคือ ท่านได้รับแจ้งสิทธิพื้นฐาน ขั้นตอนการดำเนินคดีและขั้นตอนการปฏิบัติงานของสถานแรกรับที่เกี่ยวข้องกับการดำเนินคดี มีค่าเฉลี่ยเท่ากับ 3.42 และลำดับสุดท้ายคือ ท่านได้รับการตรวจสอบฉบับที่ประจำวัน และการให้คำปรึกษาแนะนำแก้ไขปัญหาของท่าน มีค่าเฉลี่ยเท่ากับ 2.96 และพิจารณาค่าเฉลี่ยของมาตรฐานด้านผู้ปฏิบัติงานที่เกี่ยวข้องกับเด็กและเยาวชน เท่ากับ 3.56 แสดงว่าด้านนี้มีการปฏิบัติต่อเด็กและเยาวชน ได้อย่างมีคุณภาพ ดังแสดงในตาราง 4.15

ตารางที่ 4.15 แสดงจำนวนและร้อยละของความพึงพอใจในการปฏิบัติต่อเด็กและเยาวชนในด้านผู้ปฏิบัติงานที่เกี่ยวข้องกับเด็กและเยาวชน

มาตรฐานการปฏิบัติต่อเด็กและเยาวชนในสถานแรกรับ	ความพึงพอใจในการปฏิบัติ					ค่าเฉลี่ย (แปลผล)
	มากที่สุด	มาก	ปานกลาง	น้อย	น้อยที่สุด	
มาตรฐานที่ 4 ด้านผู้ปฏิบัติงานที่เกี่ยวข้องกับเด็กและเยาวชน						
4.1 ท่านได้รับการปฏิบัติอย่างเท่าเทียมกันโดยไม่แบ่งแยกเชื้อชาติ สีผิว เพศ อายุ ศาสนา และสัญชาติ	42 (30.0)	52 (37.2)	31 (22.1)	7 (5.0)	8 (5.7)	3.81 (มาก)
4.2 ท่านได้รับแจ้งสิทธิพื้นฐาน ขั้นตอนการดำเนินคดีและขั้นตอนการปฏิบัติงานของสถานแรกรับที่เกี่ยวข้องกับการดำเนินคดี	17 (12.1)	49 (35.0)	58 (41.5)	8 (5.7)	8 (5.7)	3.42 (ปานกลาง)
4.3 ท่านได้รับการตรวจสอบฉบับที่ประจำวัน และการให้คำปรึกษาแนะนำแก้ไขปัญหของท่าน	11 (7.9)	29 (20.7)	57 (40.7)	30 (21.4)	13 (9.3)	2.96 (ปานกลาง)
4.4 ท่านได้รับการฝึกอบรมความมีระเบียบวินัย คุณธรรม จริยธรรม และความรัก ความสามัคคีที่มีต่อสังคมประเทศชาติ	47 (33.6)	58 (41.4)	29 (20.7)	5 (3.6)	1 (0.7)	4.04 (มาก)
ค่าเฉลี่ยรวม = 3.56 ระดับความพึงพอใจ มาก						

ที่มา : จากการคำนวณ

หมายเหตุ : เครื่องหมายวงเล็บแสดงค่าร้อยละ

ด้านแนวทางการแก้ไข บำบัด และฟื้นฟู รวมถึงกิจกรรมส่งเสริม

ผลการศึกษา พบว่า เด็กและเยาวชนผู้ตอบแบบสอบถาม มีความพึงพอใจต่อด้านแนวทางการแก้ไข บำบัด และฟื้นฟู รวมถึงกิจกรรมส่งเสริม ส่วนใหญ่พึงพอใจในการปฏิบัติคือ กิจกรรมเพื่อการป้องกันเด็กและเยาวชนกลุ่มเสี่ยงต่อการใช้ยาเสพติด เช่น กิจกรรมแข่งขันฟุตบอล และกิจกรรมมวยไทยแอโรบิค เป็นต้น มีค่าเฉลี่ยเท่ากับ 3.76 รองลงมาคือ กิจกรรมการป้องกัน บำบัด แก้ไข ฟื้นฟูสมรรถภาพเด็กและเยาวชนที่เกี่ยวข้องกับยาเสพติด เช่น กิจกรรมตรวจพิสูจน์สารเสพติด และกิจกรรมบำบัดยาเสพติด มีค่าเฉลี่ยเท่ากับ 3.74 รองลงมาคือ กิจกรรมส่งเสริมทักษะ และฝึกวิชาชีพเด็กและเยาวชน เช่น โครงการช่างซ่อมบำรุง โครงการตัดเย็บพื้นฐาน โครงการศิลปะประดิษฐ์ และโครงการดนตรีไทย เป็นต้น มีค่าเฉลี่ยเท่ากับ 3.60 ลำดับถัดมาคือ กิจกรรมการนำชุมชนเข้ามามีส่วนร่วมในการบำบัด แก้ไข ฟื้นฟูเด็กและเยาวชน เช่น กิจกรรมภูมิปัญญาท้องถิ่น (จักรสานไผ่คด) มีค่าเฉลี่ยเท่ากับ 3.45 และลำดับสุดท้ายคือ กิจกรรมเตรียมความพร้อมก่อนปล่อย มีค่าเฉลี่ยเท่ากับ 3.34 และพิจารณาค่าเฉลี่ยของมาตรฐานด้านแนวทางการแก้ไข บำบัด และฟื้นฟู รวมถึงกิจกรรมส่งเสริม เท่ากับ 3.58 แสดงว่าด้านนี้มีการปฏิบัติต่อเด็กและเยาวชนได้อย่างมีคุณภาพ ดังแสดงในตาราง 4.16

ตารางที่ 4.16 แสดงจำนวนและร้อยละของความพึงพอใจในการปฏิบัติต่อเด็กและเยาวชนในด้านแนวทางการแก้ไข บำบัด และฟื้นฟู รวมถึงกิจกรรมส่งเสริม

มาตรฐานการปฏิบัติต่อเด็กและเยาวชนในสถานแรกรับ	ความพึงพอใจในการปฏิบัติ					ค่าเฉลี่ย (แปลผล)
	มากที่สุด	มาก	ปานกลาง	น้อย	น้อยที่สุด	
มาตรฐานที่ 5 ด้านแนวทางการแก้ไข บำบัด ฟื้นฟู รวมถึงกิจกรรมส่งเสริม						
5.1 กิจกรรมส่งเสริมทักษะและฝึกวิชาชีพเด็กและเยาวชน เช่น โครงการช่างซ่อมบำรุง โครงการตัดเย็บพื้นฐาน โครงการศิลปะประดิษฐ์ และโครงการดนตรีไทย เป็นต้น	23 (16.4)	63 (45.0)	36 (25.7)	11 (7.9)	7 (5.0)	3.60 (มาก)

ตารางที่ 4.16 (ต่อ)

มาตรฐานการปฏิบัติต่อเด็กและ เยาวชนในสถานแรกรับ	ความพึงพอใจในการปฏิบัติ					ค่าเฉลี่ย (แปลผล)
	มากที่สุด	มาก	ปาน กลาง	น้อย	น้อย ที่สุด	
5.2 กิจกรรมเพื่อป้องกันเด็ก และเยาวชนกลุ่มเสี่ยงต่อการใช้ยา เสพติด เช่น กิจกรรมแข่งขันฟุตบอล และกิจกรรมมวยไทยแอโร บิก เป็นต้น	33 (23.6)	60 (42.9)	31 (22.1)	13 (9.3)	3 (2.1)	3.76 (มาก)
5.3 กิจกรรมการนำชุมชนเข้ามามี ส่วนร่วมในการบำบัด แก้ไข ฟื้นฟูเด็กและเยาวชน เช่น กิจกรรมภูมิปัญญาท้องถิ่น (จักร สาน ไม้ขุด)	18 (12.9)	50 (35.7)	56 (40.0)	9 (6.4)	7 (5.0)	3.45 (มาก)
5.4 กิจกรรมเตรียมความพร้อม ก่อนปล่อย	14 (10.0)	53 (37.9)	51 (36.4)	12 (8.6)	10 (7.1)	3.35 (ปาน กลาง)
5.5 กิจกรรมการป้องกัน บำบัด แก้ไข ฟื้นฟูสมรรถภาพเด็กและ เยาวชนที่เกี่ยวข้องกับยาเสพติด เช่น กิจกรรมตรวจพิสูจน์สารเสพ ติด และกิจกรรมบำบัดยาเสพติด เป็นต้น	31 (22.1)	59 (42.1)	38 (27.2)	7 (5.0)	5 (3.6)	3.74 (มาก)
ค่าเฉลี่ยรวม = 3.58 ระดับความพึงพอใจ มาก						

ที่มา : จากการสำรวจ

หมายเหตุ : เครื่องหมายวงเล็บแสดงค่าร้อยละ

ภาพรวม ความพึงพอใจในการปฏิบัติต่อเด็กและเยาวชน ในสถานพินิจและคุ้มครองเด็กและเยาวชน จังหวัดเชียงใหม่ ทั้ง 5 ด้าน

ผลการศึกษา พบว่า เด็กและเยาวชนผู้ตอบแบบสอบถาม มีความพึงพอใจในการปฏิบัติลำดับที่หนึ่ง คือ ด้านแนวทางการแก้ไข บำบัด และฟื้นฟู รวมถึงกิจกรรมส่งเสริม มีค่าเฉลี่ยเท่ากับ 3.58 ลำดับที่สอง คือ ด้านผู้ปฏิบัติงานที่เกี่ยวข้องกับเด็กและเยาวชน มีค่าเฉลี่ยเท่ากับ 3.56 ลำดับที่สาม คือ ด้านสถานที่ และสิ่งแวดล้อม มีค่าเฉลี่ยเท่ากับ 3.52 ลำดับที่สี่ คือ ด้านการดูแลความเป็นอยู่ และสวัสดิภาพ มีค่าเฉลี่ยเท่ากับ 3.41 ลำดับที่ห้า คือ ด้านสิ่งของจำเป็นและสิ่งอำนวยความสะดวก มีค่าเฉลี่ยเท่ากับ 3.19 ซึ่งจะเห็นว่า ด้านสถานที่ และสิ่งแวดล้อม ด้านผู้ปฏิบัติงานที่เกี่ยวข้องกับเด็กและเยาวชน และด้านแนวทางการแก้ไข บำบัด และฟื้นฟู รวมถึงกิจกรรมส่งเสริม มีความพึงพอใจในการปฏิบัติต่อเด็กและเยาวชนอยู่ในระดับมาก ส่วนด้านสิ่งของจำเป็นและสิ่งอำนวยความสะดวก และด้านการดูแลความเป็นอยู่และสวัสดิภาพ มีความพึงพอใจในการปฏิบัติต่อเด็กและเยาวชนอยู่ในระดับปานกลาง ดังแสดงในตาราง 4.17

ตารางที่ 4.17 แสดงการจัดลำดับของความพึงพอใจในการปฏิบัติต่อเด็กและเยาวชนทั้ง 5 ด้าน

มาตรฐานการปฏิบัติต่อเด็กและเยาวชน ในสถานแรกรับ	ค่าเฉลี่ย	แปรผล	ลำดับที่
1. ด้านสถานที่ และสิ่งแวดล้อม	3.52	มาก	3
2. ด้านสิ่งของจำเป็นและสิ่งอำนวยความสะดวก	3.19	ปานกลาง	5
3. ด้านการดูแลความเป็นอยู่และสวัสดิภาพ	3.41	ปานกลาง	4
4. ด้านผู้ปฏิบัติงานที่เกี่ยวข้องกับเด็กและเยาวชน	3.56	มาก	2
5.ด้านแนวทางการแก้ไข บำบัด และฟื้นฟู รวมถึง กิจกรรมส่งเสริม	3.58	มาก	1

ที่มา : จากการสำรวจ