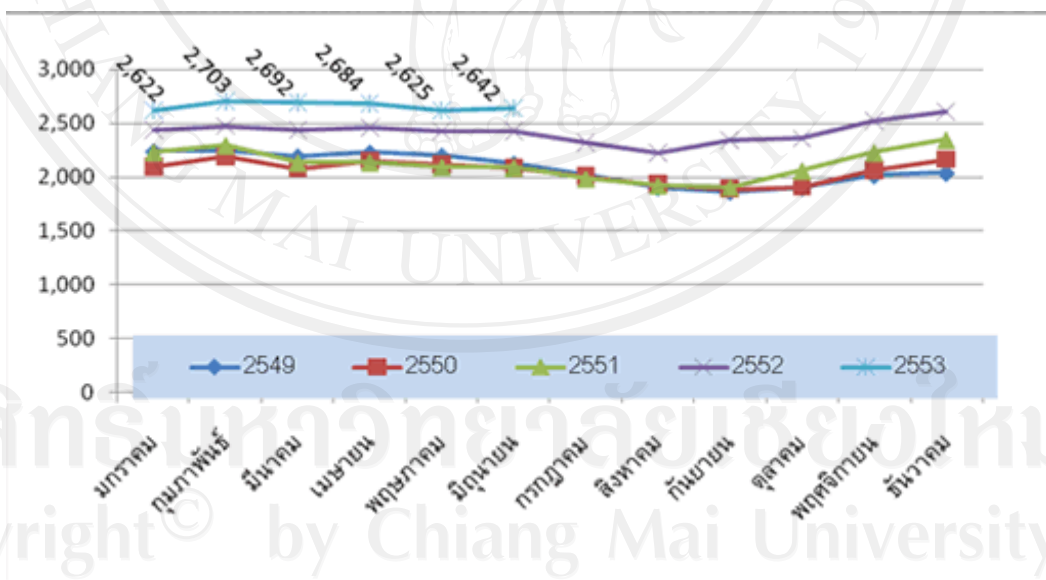


บทที่ 1

บทนำ

1.1 ที่มาและความสำคัญของปัญหา

ปัจจุบันผลิตภัณฑ์นมเป็นที่ต้องการจากภายในประเทศเพิ่มมากขึ้นอย่างต่อเนื่อง จากรายงานของสำนักงานปศุสัตว์จังหวัดรายงานข้อมูลปริมาณน้ำนมดิบ โดยเฉลี่ยในเดือนมิถุนายน ปี 2553 มีปริมาณน้ำนมดิบ วันละ 2,642 ตัน เปรียบเทียบกับช่วงเวลาเดียวกันของปีก่อนพบว่าเพิ่มขึ้นร้อยละ 8.83 ทั้งนี้ปริมาณการผลิตน้ำนมดิบโดยเฉลี่ยต่อวันของปี 2553 มีค่าสูงที่สุดในรอบ 5 ปี จากข้อมูลในรอบปี 2549 – 2552 พบว่า ปริมาณน้ำนมดิบเฉลี่ยต่อวันของปี 2549 – 2551 ไม่แตกต่างกัน แต่ในปี 2552 ปริมาณปรับเพิ่มขึ้น โดยเฉลี่ยวันละประมาณ 300 ตัน เนื่องจากเกษตรกรขยายการเลี้ยงเพิ่มขึ้น โดยปริมาณการผลิตมีทิศทางปรับลดลงในช่วงกลางปี และปรับเพิ่มขึ้นในช่วงปลายปี ดังรูปที่ 1.1



ที่มา: กลุ่มวิจัยและพัฒนาระบบฟาร์ม(โคนม)

รูปที่ 1.1 แสดงปริมาณการผลิตน้ำนมดิบเฉลี่ยต่อวัน เป็นรายเดือน พ.ศ. 2549 – พ.ศ. 2553

ทั้งนี้ที่ปริมาณการผลิตน้ำนมดิบเพิ่มขึ้นอย่างต่อเนื่อง เนื่องจากในส่วนขององค์การส่งเสริมกิจการโคนมแห่งประเทศไทย (อ.ส.ค.) ซึ่งถือเป็นหน่วยงานที่เกี่ยวข้องกับโคนมโดยตรง

ละ 2.50 บาท และค่าดำเนินการของศูนย์รวมรวมน้ำนมดิบกิโลกรัมละ 1.0 บาท กำไรกิโลกรัมละ 0.15 บาท

นอกจากปัจจัยดังกล่าวข้างต้น ยังมีปัจจัยเรื่องสภาพภูมิอากาศเข้ามาเกี่ยวข้องด้วย จะเห็นว่าภาคเหนือมีสภาพอากาศที่หนาวเย็นกว่าทุกภาคซึ่งส่งผลให้สามารถผลิตน้ำนมดิบได้มากกว่าในส่วนของ อ.ส.ค. มีสมาชิกในหลายจังหวัดภาคเหนือ และผู้ศึกษาก็เลือกที่จะศึกษาต้นทุนและตอบแทนทางการเงินในการทำฟาร์มโคนมที่สหกรณ์โคนมการเกษตร จำกัด อำเภอไชยการ จังหวัดเชียงใหม่ ด้วยเหตุผลดังนี้ (1) สหกรณ์ฯ คำนึงถึงความสำคัญของเรื่องคุณภาพของน้ำนมดิบที่สมาชิกผลิตได้ (ทางสหกรณ์ฯ จึงได้เข้าร่วมระบบมาตรฐานฟาร์มโคนมและการผลิตน้ำนมดิบเพื่อให้มีคุณภาพดีผ่านเกณฑ์ตามสุขลักษณะและองค์ประกอบตามมาตรฐานสินค้าเกษตรและอาหารแห่งชาติ ตามมาตรฐานของสำนักงานมาตรฐานสินค้าเกษตรและอาหารแห่งชาติ กระทรวงเกษตรและสหกรณ์) (2) สหกรณ์ฯ ได้รับรางวัลต่างๆ ซึ่งเป็นสิ่งที่รับรองมาตรฐานหลายด้าน เช่น รางวัลคุณภาพน้ำนมดิบดีเด่น ประจำปี 2553 ของ อ.ส.ค. (การที่น้ำนมดิบมีคุณภาพนั้นจะทำให้สมาชิกสามารถขายน้ำนมดิบให้กับ อ.ส.ค. ได้ เนื่องจากคุณภาพผ่านมาตรฐาน ทั้งนี้การที่น้ำนมดิบมีคุณภาพต่ำจะก่อให้เกิดปัญหาน้ำนมดิบล้นตลาดและลดความมั่นคงในอุตสาหกรรมโคนม) (3) เป็นสหกรณ์ฯ ที่มีปริมาณน้ำนมดิบมากที่สุดในแหล่งผลิตและรวบรวมน้ำนมในความรับผิดชอบของศูนย์ส่งเสริมการเลี้ยงโคนมเขตภาคเหนือ ดังตารางที่ 1.1

ตารางที่ 1.1 แสดงปริมาณน้ำนมดิบ 3 ปีซ้อนหลังจากวันที่ 31 มกราคม พ.ศ. 2551 ถึงวันที่ 31 ธันวาคม พ.ศ. 2553 ของแหล่งผลิตและรวบรวมน้ำนมในความรับผิดชอบของศูนย์ส่งเสริมการเลี้ยงโคนมเขตภาคเหนือ

สหกรณ์โคนม/ศูนย์รวมนม	การเกษตร ไชยปราการ จำกัด	โคนม เชียงใหม่ จำกัด	โคนม บ้านป่าตึง-ห้วยหม้อ จำกัด	โคนม แม่ใจ จำกัด	โคนม แม่วาง จำกัด
จังหวัด	เชียงใหม่	เชียงใหม่	เชียงใหม่	เชียงใหม่	เชียงใหม่
ปริมาณน้ำนมดิบ (Kg.)	31,065,375.05	7,439,687.41	8,663,108.80	15,756,833.00	6,844,552.97

ที่มา: <http://milk.dld.go.th/rpt-publish2v.asp>

และการเลี้ยงโคนมยังเป็นอาชีพที่สามารถสร้างรายได้ตลอดปีต่างจากการปลูกพืชเศรษฐกิจ เช่น ลิ้นจี่ ลำไย กระเทียม หอมแดง มันฝรั่ง และพืชผัก

1.2 วัตถุประสงค์ของการศึกษา

ในการศึกษาครั้งนี้มีวัตถุประสงค์เพื่อทำการศึกษาเกี่ยวกับการวิเคราะห์ต้นทุนและผลตอบแทนทางการเงินในการทำฟาร์มโคนมของสมาชิกสหกรณ์โคนมการเกษตรไชยปราการ จังหวัดเชียงใหม่ โดยมีวัตถุประสงค์เฉพาะของการศึกษาต่อไปนี้

1. เพื่อวิเคราะห์ถึงต้นทุนและผลตอบแทนทางการเงินของสมาชิกสหกรณ์โคนมการเกษตรไชยปราการ จังหวัดเชียงใหม่
2. เพื่อวิเคราะห์ความไหวตัวของโครงการ (Sensitivities Analysis) ของสมาชิกสหกรณ์โคนมการเกษตรไชยปราการ จังหวัดเชียงใหม่

1.3 ประโยชน์ที่คาดว่าจะได้รับการศึกษา

การศึกษานี้จะก่อให้เกิดผลประโยชน์แก่บุคคลต่างๆ ทั้งทางตรงและทางอ้อมดังนี้

1. สมาชิกสหกรณ์ฟาร์มโคนมสามารถนำข้อมูลจากผลการวิเคราะห์ที่ได้ไปใช้ในการวางแผนเพื่อปรับปรุงการดำเนินงานให้มีประสิทธิภาพมากขึ้น
2. สหกรณ์โคนมการเกษตรไชยปราการ จำกัด สามารถนำข้อมูลที่ได้ไปปรับปรุงประสิทธิภาพในการดำเนินงานภายในองค์กร
3. ผู้ที่สนใจในธุรกิจฟาร์มโคนมสามารถทราบถึงต้นทุนและผลตอบแทนที่จะเกิดขึ้นในการทำฟาร์มโคนม

1.4 ขอบเขตการศึกษา

การศึกษานี้จะศึกษาเฉพาะต้นทุนและผลตอบแทนทางการเงินของสมาชิกสหกรณ์โคนมการเกษตรไชยปราการ จังหวัดเชียงใหม่ เท่านั้น ทั้งนี้จะทำการศึกษาระบวนการในการทำงานจนทราบถึงกระบวนการผลิตและปัญหาของการทำธุรกิจฟาร์มโคนมเพื่อทราบถึงต้นทุนและผลตอบแทนทางการเงินของสมาชิกสหกรณ์โคนมการเกษตรไชยปราการ จังหวัดเชียงใหม่

การศึกษานี้ได้กำหนดอัตราคิดลดจากอัตราดอกเบี้ยเงินกู้ลูกค้ารายย่อยชั้นดี (minimum retail rate: MRR) จากค่าเฉลี่ยของธนาคารพาณิชย์ 6 แห่ง ได้แก่ ธนาคารกรุงไทย ธนาคารกรุงเทพ ธนาคารไทยพาณิชย์ ธนาคารกสิกรไทย ธนาคารทหารไทย และธนาคารกรุงศรีอยุธยา ประกาศ ณ เดือน พฤษภาคม 2553 อยู่ที่ร้อยละ 6.53 ดังตารางที่ 1.2

ตารางที่ 1.2 แสดงอัตราดอกเบี้ยเงินกู้ลูกค้ารายย่อยชั้นดีโดยเฉลี่ยจากธนาคารพาณิชย์รายใหญ่ 6 แห่งของไทย

ธนาคาร	อัตราคิดลด
ธนาคารกรุงไทย	6.45
ธนาคารกรุงเทพ	6.375
ธนาคารไทยพาณิชย์	6.45
ธนาคารกสิกรไทย	6.45
ธนาคารทหารไทย	6.75
ธนาคารกรุงศรีอยุธยา	6.75
เฉลี่ย	6.53

ที่มา: ธนาคารแห่งประเทศไทย (2553: ออนไลน์)

1.5 นิยามศัพท์

เกษตรกร หมายถึง บุคคลผู้มีอาชีพทำฟาร์มโคนม

ต้นทุน หมายถึง ต้นทุนทั้งสิ้นในการทำฟาร์มโคนม ประกอบด้วยค่าใช้จ่ายในการลงทุน และค่าใช้จ่ายในการดำเนินการ

ผลตอบแทน หมายถึง ผลตอบแทนที่ได้รับจากการทำฟาร์มโคนม

อัตราการให้นม (lactation) หมายถึง ปริมาณน้ำนมดิบที่แม่โคให้ในแต่ละช่วงการให้นม

สหกรณ์ หมายถึง สหกรณ์โคนมการเกษตรไชยปราการ จำกัด จังหวัดเชียงใหม่

สมาชิกสหกรณ์ หมายถึง สมาชิกสหกรณ์โคนมการเกษตรไชยปราการ จำกัด ที่ประกอบอาชีพการเลี้ยงโคนมและได้รับการอนุมัติจากคณะกรรมการดำเนินงานในเขตพื้นที่อำเภอไชยปราการ และอำเภอฝาง จังหวัดเชียงใหม่

น้ำนมดิบ หมายถึง น้ำนมดิบที่รีดได้จากแม่โคหลังจากคลอดลูกแล้วไม่น้อยกว่า 3 วัน และต้องปราศจากน้ำนมเหลือง โดยมีได้แยกออกหรือเติมวัตถุอื่นใด และไม่ได้ผ่านกรรมวิธีใด ๆ ยกเว้นการทำให้เย็นซึ่งได้รับการเลี้ยงจากสมาชิกผู้เลี้ยงโคนมของสหกรณ์โคนมการเกษตรไชยปราการ จำกัด (หน่วยเป็นกิโลกรัม)

ขนาดฟาร์ม หมายถึง จำนวนโคนมของสมาชิกผู้ให้ข้อมูล แบ่งได้ 3 ขนาด ดังนี้ ฟาร์มขนาดเล็กมีจำนวนแม่โคที่กำลังให้นมไม่เกิน 20 ตัว ฟาร์มขนาดกลางมีจำนวนแม่โคที่กำลังให้นมอยู่ระหว่าง 21-100 ตัว ฟาร์มขนาดใหญ่มีจำนวนแม่โคที่กำลังให้นมเกินกว่า 100 ตัว

อาหารข้น หมายถึง อาหารที่มีความเข้มข้นทางอยู่สูง โดยเฉพาะโปรตีน มีเปอร์เซ็นต์เยื่อใยต่ำ เมื่อสัตว์กินเข้าไปสามารถย่อยได้ง่าย มีหน่วยเป็นกิโลกรัมต่อตัวต่อวัน

อาหารหยาบ หมายถึง อาหารหยาบที่สำคัญสำหรับโคคือหญ้าสดพันธุ์หญ้าที่กรมปศุสัตว์ ส่งเสริมให้เกษตรกรทั่วไปปลูกเลี้ยงสัตว์ เช่น หญ้ารูซี่ กินนีสีม่วง หญ้าขน แพงโกล่า เสมิล ฯลฯ นอกจากนี้ยังมี กระถิน แคลฝรั่ง รวมถึงวัสดุพลอยได้จากการปลูกพืชสามารถนำมาใช้เลี้ยงโคได้ เช่น ฟางข้าว ต้นข้าวโพด ยอดอ้อย มันสำปะหลัง ต้นถั่วลิสง ต้นถั่วเหลือง ฯลฯ ผลพลอยได้จากอุตสาหกรรมการเกษตรก็สามารถนำมาใช้ได้ เช่น กากน้ำตาล เปลือกเสาวรส เป็นต้น มีหน่วยเป็นกิโลกรัมต่อตัวต่อวัน

จำนวนแรงงานที่ใช้ หมายถึง แรงงานที่ใช้ในการเลี้ยง เก็บเกี่ยวอาหาร เตรียมอาหาร ให้น้ำ ให้อาหารโคนม ทำความสะอาดฟาร์ม อุปกรณ์และตัวโคนม ให้ยาป้องกันรักษาโรค การดูแลโคนม และโครีดนม การรีดนม การขนส่งน้ำนมดิบ เป็นต้น ซึ่งแรงงานดังกล่าวสามารถแยกออกได้เป็น 2 ประเภท คือ แรงงานจากการจ้าง และแรงงานภายในครอบครัว มีหน่วยเป็น manday ต่อตัวต่อวัน (1 วันเท่ากับ 8 ชั่วโมง)

เซลล์โซมาติก หมายถึง เซลล์เม็ดเลือดขาวที่มีอยู่ในน้ำนม มีหน้าที่ในการฆ่าเชื้อจุลินทรีย์ที่อยู่ในเต้านม เต้านมที่ดีจะต้องมี เซลล์โซมาติกในปริมาณต่ำ

การจัดการฟาร์ม หมายถึง การจัดการในการผลิตน้ำนมดิบของสมาชิกผู้เลี้ยงโคนม อันได้แก่ ด้านสุขภาพบาล การจัดการด้านอาหาร การจัดการด้านการรีดนม