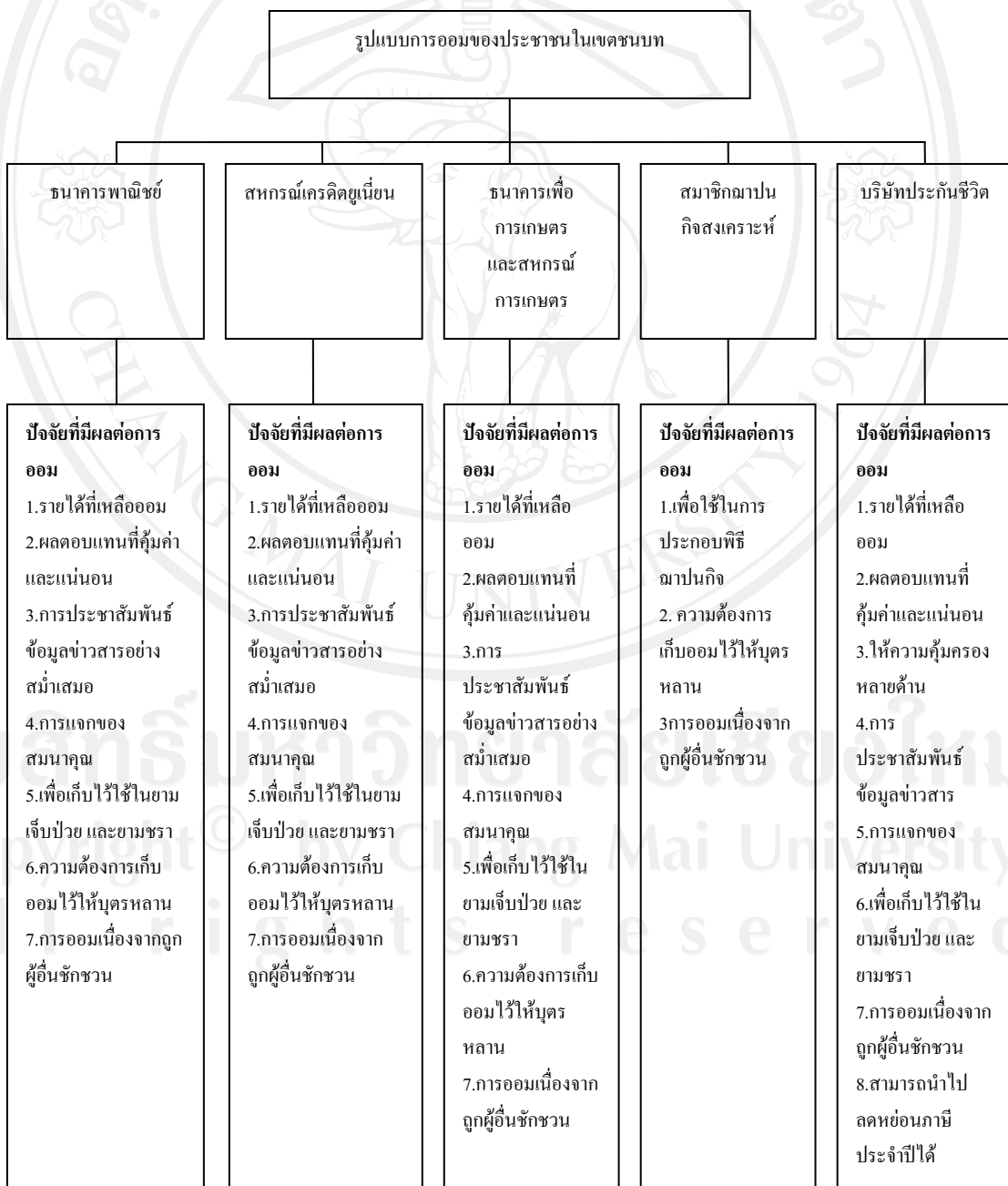


บทที่ 3

ระเบียบวิธีวิจัย

3.1 กรอบแนวคิดในการศึกษา

สามารถกำหนดกรอบแนวคิดในการศึกษาดังนี้ คือ



จากกรอบแนวคิดจะเห็นว่าการออมนั้นมีหลายวิธีซึ่งประชาชนแต่ละคนนั้น จะเลือกออมด้วยวิธีการแตกต่างกันไป ในการศึกษาครั้งนี้ต้องการทราบถึงปัจจัยที่เป็นตัวกำหนดในการเลือกรูปแบบการออมในลักษณะต่าง ๆ ดังต่อไปนี้

1. การออมในสถาบันทางการเงิน เช่น ธนาคารพาณิชย์จัดตั้งเพื่อเป็นแหล่งเงินทุนและแสวงหากำไร ธนาคารเพื่อการเกษตรและสหกรณ์การเกษตรมีการดำเนินงาน เพื่อช่วยเหลือและแก้ไขปัญหาความเดือดร้อนให้กับผู้ประกอบการอาชีพอิสระ เช่น การขาดแคลนเงินทุน และเครื่องมือเครื่องใช้ในการเกษตร สหกรณ์เครดิตยูเนียนเป็นการจัดตั้งเพื่อเหลือสมาชิกโดยเป็นแหล่งเงินทุนและสวัสดิการแก่สมาชิก โดยมีปัจจัยที่มีผลต่อการการออมประเภทนี้ ได้แก่รายได้ที่เหลือออมการได้รับผลตอบแทนที่คุ้มค่าและแน่นอน การประชาสัมพันธ์ข้อมูลข่าวสารอย่างสม่ำเสมอ การแจกของสมนาคุณ เพื่อเก็บไว้ในยามเจ็บป่วย และยามชรา ความต้องการเก็บออมไว้ให้บุตรหลาน การออมเนื่องจากถูกผู้อื่นชักชวน เป็นต้น

2. การออมในรูปการเป็นสมาชิกฌาปนกิจสงเคราะห์ จัดตั้งเพื่อดำเนินการฌาปนกิจสงเคราะห์การฌาปนกิจสงเคราะห์ หมายถึง กิจการที่บุคคลหลายคนตกลงกันเพื่อทำการสงเคราะห์ซึ่งกันและกัน ในการจัดงานศพและสงเคราะห์ครอบครัวของบุคคลหนึ่งบุคคลใดที่ตกลงร่วมกันนั้น ซึ่งถึงแก่ความตายและไม่ได้ประสงค์จะทำกำไรเพื่อแบ่งปัน โดยมีปัจจัยที่มีผลต่อการการออมประเภทนี้ได้แก่ รายได้ที่เหลือออมเพื่อใช้ในการประกอบพิธีฌาปนกิจ ความต้องการเก็บออมไว้ให้บุตรหลาน การออมเนื่องจากถูกผู้อื่นชักชวน เป็นต้น

3. การออมในรูปบริษัทประกันชีวิต เป็นการวางแผนเพื่อคุ้มครองของชีวิต โดยได้รับเงินชดเชยความเสียหายจากบริษัทที่รับประกันชีวิตให้กับผู้ทำประกันหรือผู้รับผลประโยชน์ในสัญญา โดยมีปัจจัยที่มีผลต่อการการออมประเภทนี้ ได้แก่รายได้ที่เหลือออม ผลตอบแทนที่คุ้มค่าและแน่นอน ให้ความคุ้มครองหลายด้าน การประชาสัมพันธ์ข้อมูลข่าวสาร การแจกของสมนาคุณ เพื่อเก็บไว้ในยามเจ็บป่วย และยามชรา การออมเนื่องจากถูกผู้อื่นชักชวน สามารถนำไปลดหย่อนภาษีประจำปีได้ เป็นต้น

3.2 ข้อมูลของประชากรและกลุ่มตัวอย่างที่ใช้ในการศึกษา

ในการศึกษาครั้งนี้ ต้องการศึกษาลักษณะพฤติกรรมของประชาชนเขต ชนบท โดยเลือกเอา ประชาชนในอำเภอคอยสะเกิด จังหวัดเชียงใหม่ มาเป็นกลุ่มตัวอย่างในการศึกษา จำนวนตัวอย่าง 400 ตัวอย่าง จากกลุ่มประชากรที่ทำงานทั้งหมด 35,277 คน สามารถแบ่งประชากรตามสาขาอาชีพ ได้ 3 กลุ่ม ได้แก่ อาชีพเกษตรกร อาชีพค้าขาย และอาชีพรับจ้างทั่วไป ซึ่งข้อมูลที่จะนำมาศึกษา ได้มาจากการเก็บรวบรวมจากการออกแบบสอบถาม โดยใช้การสัมภาษณ์ตามแบบสอบถาม ที่ได้สร้างขึ้น ซึ่งประชาชนที่ใช้ในการวิจัยครั้งนี้ คือ จำนวนประชาชนในเขตชนบท อำเภอคอยสะเกิด จังหวัดเชียงใหม่ ปี 2553 ที่ได้จากการเก็บข้อมูลของสำนักบริหารการทะเบียน กรมการปกครอง มี ประชาชนที่มีงานทำ จำนวน 35,277 คนและทำการสุ่มประชากรที่อยู่ในเขตชนบท อำเภอคอยสะเกิด จังหวัดเชียงใหม่ โดยดำเนินการตามขั้นตอนนี้ดังต่อไปนี้

1. คำนวณหาขนาดของกลุ่มตัวอย่างที่เหมาะสมจากจำนวนประชากร ด้วยการคำนวณโดยใช้ สูตรของ Taro Yamane ณ ระดับความเชื่อมั่น 95% ซึ่งยอมให้เกิดความคลาดเคลื่อน ในการประเมิน ค่าสัดส่วนเกิดขึ้นในระดับร้อยละ 5 โดยมีวิธีการคำนวณตามสูตรดังนี้

$$n = \frac{N}{1 + Ne^2}$$

เมื่อ

e = ความคลาดเคลื่อนของการสุ่มตัวอย่าง

N = ขนาดของประชากร

n = ขนาดของกลุ่มตัวอย่าง

N = จำนวนประชากร

$$n = \frac{35,277}{1 + 35,277(0.05)^2}$$

$$= 399.51$$

หรือ $n = 400$
 ดังนั้น ในการเก็บข้อมูลจากการสุ่มตัวอย่างครั้งนี้จะใช้วิธีการสุ่มตัวอย่างอย่างง่าย (simple sampling) กำหนดขนาดของกลุ่มตัวอย่างทั้งสิ้น 400 ชุด

2. ทำการสุ่มตัวอย่างที่ใช้ในการศึกษาโดยวิธีการสุ่มตัวอย่างหลายขั้นตอน(multi-stage random sampling) โดยมีลำดับขั้นตอนดังนี้

สำหรับเขตชนบท จะทำการสุ่มตัวอย่างอำเภอในเขตชนบทมา อำเภอเพื่อเป็นตัวแทนของ ประชาชนที่ใช้ในการศึกษา โดยที่ในเขตชนบทที่มีอำเภอทั้งสิ้น 21 อำเภอ เลือกสุ่มตัวอย่าง 1 อำเภอ

โดยที่ไม่รวมอำเภอที่มีอาณาเขตติดต่อกับเขตอำเภอเมืองมาสุ่มตัวอย่างด้วย เนื่องจากลักษณะทางกายภาพมีความสัมพันธ์กัน ได้แก่ อำเภอแม่อิง อำเภอสันทราย อำเภอหางดง อำเภอสันกำแพง อำเภอสารภี ดังนั้นจึงเหลือ 16 อำเภอนำมาสุ่มตัวอย่างแบบง่าย (simple random sampling) ได้อำเภอคอยสะเก็ด หลังจากนั้นเลือกกลุ่มม3 ตำบล โดยในแต่ละตำบลทำการเลือกตัวอย่างโดยวิธีการสุ่มตัวอย่างโดยวิธีการจัดสรรโควตา (quota sampling) ให้ได้ตัวอย่างที่ใช้ในการศึกษา ดังตารางที่ 3.1

ตารางที่ 3.1 แสดงจำนวนประชาชน และจำนวนตัวอย่างในเขตชนบท

ตำบล	จำนวนประชาชน	จำนวนตัวอย่าง
ตำบลสง่าบ้าน		
- อาชีพเกษตรกร	254	21
- อาชีพค้าขาย	75	6
- อาชีพรับจ้างทั่วไป	843	102
ตำบลลำราญราษฎร์		
- อาชีพเกษตรกร	215	18
- อาชีพค้าขาย	141	11
- อาชีพรับจ้างทั่วไป	1,342	109
ตำบลแม่ฮ้อยเงิน		
- อาชีพเกษตรกร	252	21
- อาชีพค้าขาย	171	14
- อาชีพรับจ้างทั่วไป	1618	131
รวม	4,911	400

ที่มา : สำนักบริหารการทะเบียน กรมการปกครอง และการคำนวณ

3.3 วิธีการศึกษา

1. การศึกษาการดำเนินงานของ สถาบันทางการเงิน ที่มีอยู่ในเขตชนบทอำเภอคอยสะเกิด จังหวัดเชียงใหม่ โดยการสัมภาษณ์ ผู้จัดการสาขาบริษัทประกันชีวิต หรือเจ้าหน้าที่ที่เกี่ยวข้องสถาบันทางการเงิน

2. การศึกษารูปแบบการออมของประชาชนในเขตชนบทอำเภอคอยสะเกิด จังหวัดเชียงใหม่ จะใช้แบบสอบถาม โดยการสัมภาษณ์ของประชาชนในเขตอำเภอคอยสะเกิด จังหวัดเชียงใหม่ เกี่ยวกับรูปแบบการออม ว่ามีรูปแบบใดบ้าง

1. การออมในสถาบันทางการเงิน
2. การออมในรูปแบบการเป็นสมาชิกฌาปนกิจสงเคราะห์
3. การออมในรูปแบบบริษัทประกันชีวิต

3. การศึกษาถึงปัจจัยที่ส่งผลกระทบต่อรูปแบบการออมของประชาชนในเขตชนบท โดยมีปัจจัยที่จะส่งผลกระทบต่อรูปแบบการออมประเภทต่าง ๆ ดังนี้ คือ

รูปแบบที่ 1 การออมในสถาบันทางการเงิน โดยมีปัจจัยที่มีผลต่อการการออมประเภทนี้ ได้แก่

- 1.1 รายได้ที่เหลือออม
- 1.2 การได้รับผลตอบแทนที่คุ้มค่า และแน่นอน
- 1.3 การประชาสัมพันธ์ข้อมูลข่าวสารอย่างสม่ำเสมอ
- 1.4 การแจกของสมนาคุณ
- 1.5 เพื่อเก็บไว้ใช้ในยามเจ็บป่วย และยามชรา
- 1.6 ความต้องการเก็บออมไว้ให้บุตรหลาน
- 1.7 การออมเนื่องจากถูกผู้อื่นชักชวน

รูปแบบที่ 2 การออมในรูปแบบ การเป็น สมาชิกฌาปนกิจสงเคราะห์ โดยมีปัจจัยที่มีผลต่อการการออมประเภทนี้ ได้แก่

- 2.1 เพื่อใช้ในการประกอบพิธีฌาปนกิจ
- 2.2 ความต้องการเก็บออมไว้ให้บุตรหลาน
- 2.3 การออมเนื่องจากถูกผู้อื่นชักชวน

รูปแบบที่ 3 การออมในบริษัทประกันชีวิต โดยมีปัจจัยที่มีผลต่อการการออมประเภทนี้ ได้แก่

- 3.1 รายได้ที่เหลือออม
- 3.2 ผลตอบแทนที่คุ้มค่า และแน่นอน
- 3.3 ให้ความคุ้มครองหลายด้าน
- 3.4 การประชาสัมพันธ์ข้อมูลข่าวสาร

3.5 การแจกของสมนาคุณ

3.6 เพื่อเก็บไว้ใช้ในยามเจ็บป่วย และยามชรา

3.7 การออมเนื่องจากถูกผู้อื่นชักชวน

3.8 สามารถนำไปลดหย่อนภาษีประจำปีได้

4. การศึกษาการประมาณการออม ของประชาชน ในเขตชนบทอำเภอค้อยสะเก็ด จังหวัด
เชียงใหม่

$$S_i = a_1 + a_2 Y_i + a_3 DEBT_i + a_4 AGE_i + a_5 DR_i$$

โดย	S_i	=	เงินออมของครัวเรือน (บาท/ปี)
	Y_i	=	รายได้จากการทำงานของครัวเรือน (บาท/ปี)
	$DEBT_i$	=	หนี้สินทั้งสิ้นของครัวเรือน (บาท)
	AGE_i	=	อายุของหัวหน้าครัวเรือน (บาท)
	DR_i	=	จำนวนผู้พึ่งพิงในครัวเรือน (คน)
	i	=	ครัวเรือนตัวอย่างที่ 1, 2, 3, ..., 400
	a_1	=	ค่าคงที่ (constant)
	$a_2 - a_5$	=	ค่าสัมประสิทธิ์ (coefficient)

ลิขสิทธิ์มหาวิทยาลัยเชียงใหม่
Copyright© by Chiang Mai University
All rights reserved

สมมติฐานความสัมพันธ์ของตัวแปรอิสระ สามารถอธิบายได้ดังนี้

รายได้จากการทำงานของครัวเรือน (Y_i) ถ้าครัวเรือนมีรายได้มากขึ้นจะส่งผลให้ความสามารถในการออมมีมากขึ้นด้วย เนื่องจากเมื่อครัวเรือนได้รายได้เพิ่มมากขึ้น ในขณะที่รายจ่ายคงที่ในระดับหนึ่ง ส่งผลให้ครัวเรือนจะมีส่วนที่เหลือที่จะนำมาออมมากขึ้นด้วย ดังนั้นรายได้จากการทำงานของครัวเรือน (Y_i) จึงคาดว่าจะมีความสัมพันธ์กับการออมภาคครัวเรือน (S_i) ในทิศทางเดียวกัน

$$\frac{\partial S}{\partial Y} = a_2 \quad ; \quad a_2 > 0$$

หนี้สินทั้งสิ้นของครัวเรือน (DEBT_i) ครัวเรือนใดที่มีหนี้สินมาก โดยเฉพาะอย่างยิ่งหนี้จากการกู้ยืมเงินเพื่อนำมาอุปโภคบริโภค ทำให้เกิดภาระที่ครอบครัวต้องจ่ายดอกเบี้ยในแต่ละเดือน ส่งผลให้ต้องนำเงินส่วนที่จะนำมาออมมาชำระหนี้สินก่อน ทำให้มีเงินเหลือที่จะนำไปออมลดลง ดังนั้น หนี้สินทั้งสิ้นของครัวเรือน (DEBT_i) จึงคาดว่าจะมีความสัมพันธ์กับการออมภาคครัวเรือน (S_i) ในทิศทางตรงกันข้ามกัน

$$\frac{\partial S}{\partial DEBT} = a_3 \quad ; \quad a_3 < 0$$

อายุของหัวหน้าครัวเรือน (AGE_i) หัวหน้าครัวเรือนที่มีอายุมาก น่าจะมีเงินออมมากกว่าหัวหน้าครัวเรือนที่มีอายุน้อย อันเนื่องมาจากเมื่อทำงานมาช่วงระยะเวลาหนึ่ง จะทำให้มีความสามารถเพิ่มมากขึ้น มีประสบการณ์ในชีวิตเพิ่มขึ้น มีความกังวลเกี่ยวกับอนาคตบั้นปลายชีวิตมากขึ้น ทำให้มีการใช้จ่ายเงินรอบคอบมากขึ้น ส่งผลให้มีการสะสมเงินออมเพิ่มขึ้น ดังนั้น อายุของหัวหน้าครัวเรือน (AGE_i) จึงคาดว่าจะมีความสัมพันธ์กับการออมภาคครัวเรือน (S_i) ในทิศทางเดียวกัน

$$\frac{\partial S}{\partial AGE} = a_4 \quad ; \quad a_4 > 0$$

จำนวนผู้พึ่งพิงในครัวเรือน (DR_i) ถ้าจำนวนผู้พึ่งพิงในครัวเรือนมาก น่าจะส่งผลให้การออมลดลง ดังนั้น จำนวนผู้พึ่งพิงในครัวเรือน (DR_i) จึงคาดว่าจะมีความสัมพันธ์กับการออมภาคครัวเรือน (S_i) ในทิศทางตรงกันข้ามกัน

$$\frac{\partial S}{\partial DR} = a_5 \quad ; \quad a_5 < 0$$

3.4 เครื่องมือที่ใช้ในการศึกษา

เครื่องมือที่ใช้ในการศึกษาครั้งนี้คือ แบบสอบถาม โดยใช้วิธีการสัมภาษณ์ตามแบบสอบถามที่สร้างขึ้น

3.5 การวิเคราะห์ข้อมูล

1. การศึกษารูปแบบการออมของประชาชนในเขตชนบทอำเภอค้อยสะเก็ด จังหวัดเชียงใหม่ โดยอาศัยวิธีวิเคราะห์โดยใช้สถิติเชิงพรรณนา ประกอบด้วย ความถี่ ร้อยละ และค่าเฉลี่ย เพื่อบรรยาย
2. การศึกษา ปัจจัยที่ส่งผลต่อรูปแบบการออมของประชาชนในเขตชนบทอำเภอค้อยสะเก็ด จังหวัดเชียงใหม่ โดยวิธีการวิเคราะห์ใช้มาตราวัดของ Likert's Scale สำหรับการวัดระดับความสำคัญของปัจจัยต่าง ๆ เป็นลักษณะคำถามมีคำตอบให้เลือก 3 ระดับ คือ มาก ปานกลาง น้อย แต่ละระดับมีเกณฑ์การให้คะแนนดังนี้

ระดับความสำคัญ คะแนน

มาก 3

ปานกลาง 2

น้อย 1

เกณฑ์การแปลความหมาย

2.51-3.00 หมายถึง มีระดับความสำคัญในระดับมาก

1.51-2.50 หมายถึง มีระดับความสำคัญในระดับปานกลาง

1.00-1.50 หมายถึง มีระดับความสำคัญในระดับน้อย

การทดสอบความแตกต่างระหว่างอาชีพกับปัจจัยที่ส่งผลต่อรูปแบบการออมโดยใช้ One-Way ANOVA

3. การศึกษาหาการประมาณการออม ของประชาชนในเขตชนบทอำเภอค้อยสะเก็ด จังหวัดเชียงใหม่ โดยอาศัยวิธีทางสถิติโดยการสร้างสมการถดถอยเชิงซ้อน (Multiple linear regressions)