

บทที่ 1

บทนำ

1.1 ที่มาและความสำคัญของปัญหา

การเปลี่ยนแปลงของสภาพเศรษฐกิจและสังคมไทยที่ผ่านมา มีการขยายตัวเพิ่มขึ้นอย่างรวดเร็วและต่อเนื่อง โดยเฉพาะอย่างยิ่งภาคอุตสาหกรรมการผลิต ซึ่งมีอัตราการขยายตัวเพิ่มสูงขึ้น การแข่งขันทางการค้าที่ทวีความรุนแรงมากขึ้น โดยมีการแข่งขันกันด้วยราคาและคุณภาพของสินค้า ซึ่งปัจจัยสำคัญของภาคอุตสาหกรรมการผลิตที่จะทำให้กระบวนการผลิตสินค้าทันต่อการส่งออก และการบริโภค คือ ทรัพยากรแรงงาน

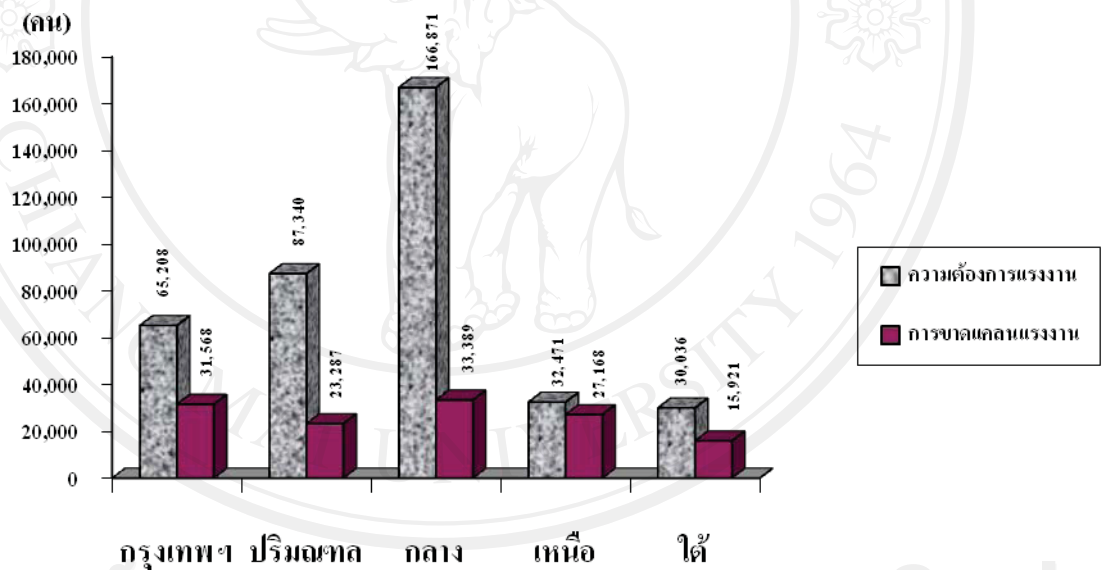
แรงงานเป็นทรัพยากรที่มีความสำคัญยิ่งของภาคอุตสาหกรรมการผลิต ในฐานะที่เป็นผู้สร้างผลผลิตที่ตอบสนองความต้องการของสังคมอย่างต่อเนื่องเสมอมา ในทางเศรษฐกิจจึงถือว่าแรงงานมีบทบาทเป็นปัจจัยการผลิตควบคู่กับปัจจัยการผลิตอื่น ๆ เช่น เครื่องจักร เงินทุน ซึ่งต้องมีระบบการจัดการที่ดีก่อให้เกิดประโยชน์สูงสุด

เนื่องจากข้อจำกัดด้านคุณภาพแรงงานระดับล่างของไทยส่วนใหญ่มีเพิ่มมากขึ้น เช่น แรงงานไม่นิยมทำงานที่ไ้แรงหนัก งานที่มีความเสี่ยง และค่าจ้างต่ำ ทำให้เกิดปัญหาด้านการขาดแคลนแรงงาน จากการศึกษาข้อมูล โดยองค์การแรงงานระหว่างประเทศ หรือ ILO (International Labor Organization) พบว่าในช่วงภาวะเศรษฐกิจถดถอยในประเทศไทยระหว่างปี พ.ศ. 2551-2552 แรงงานทุก 20 คนจะมีแรงงานต่างด้าว 1 คน แรงงานต่างด้าวเหล่านี้จะกระจายตัวอยู่ตามภาคอุตสาหกรรม และที่ตั้งทางภูมิศาสตร์ โดยส่วนใหญ่ทำงานเป็นแรงงานระดับล่างในภาคเกษตร และประมง ภาคการก่อสร้าง และภาคการผลิต

จากการสำรวจความต้องการแรงงานในประเทศไทยเมื่อปี 2552 โดยสำนักงานสถิติแห่งชาติและกรมการจัดหางาน จากสถานประกอบการที่มีคนงานตั้งแต่ 10 คนขึ้นไปทั่วประเทศ ในประเภทกิจการ 14 ลักษณะ คือ (1) อุตสาหกรรมผลิตและอาหารสัตว์ (2) อุตสาหกรรมสิ่งทอและเครื่องนุ่งห่ม (3) อุตสาหกรรมรองเท้าและเครื่องหนัง (4) อุตสาหกรรมไม้และเครื่องเรือน (5) อุตสาหกรรมปิโตรเคมี (6) อุตสาหกรรมยาและเคมีภัณฑ์ (7) อุตสาหกรรมยางและผลิตภัณฑ์ยาง (8) อุตสาหกรรมผลิตภัณฑ์พลาสติก (9) อุตสาหกรรมเซรามิกส์และแก้ว (10) อุตสาหกรรมเครื่องใช้ไฟฟ้าและอิเล็กทรอนิกส์ (11) อุตสาหกรรมยานยนต์และชิ้นส่วน (12) อุตสาหกรรมอัญ

มณีและเครื่องประดับ (13) อุตสาหกรรมเหล็กและเหล็กกล้า (14) อุตสาหกรรมท่องเที่ยว (โรงแรม และภัตตาคาร) จากสถานประกอบการทั้ง 14 ประเภทกิจการ พบว่า อุตสาหกรรมที่มีการจ้างสูงสุด 5 ลำดับแรก ได้แก่ อุตสาหกรรมการผลิตสิ่งทอและเครื่องนุ่งห่ม ร้อยละ 20 อุตสาหกรรมการผลิต และอาหารสัตว์ ร้อยละ 17 อุตสาหกรรมการผลิตเครื่องใช้ไฟฟ้าและอิเล็กทรอนิกส์ และ อุตสาหกรรมบริการ คือ โรงแรมและภัตตาคารมีสัดส่วนใกล้เคียงกัน ร้อยละ 13 และอุตสาหกรรม ไม้/เครื่องเรือน ร้อยละ 7 ซึ่งลักษณะการจ้างงานในกิจการเหล่านี้ พบว่า มากกว่าสองในสามเป็น คนงานทั่วไปในโรงงานที่จบการศึกษาไม่สูงนัก คือ ระดับมัธยมศึกษาหรือต่ำกว่า

รูปที่ 1.1 ความต้องการแรงงานของสถานประกอบการทั่วประเทศและจำนวนแรงงานที่ขาดแคลน จำแนกตามภูมิภาค (หน่วย : คน)



ที่มา : กลุ่มสถิติสถานประกอบการ สำนักสถิติเศรษฐกิจและสังคม สำนักงานสถิติแห่งชาติ. 2552.

ในภาพรวมสถานประกอบการทั่วประเทศ แรงงานระดับล่างมีความต้องการแรงงานทั้งสิ้น 445,683 คน และขาดแคลนแรงงานดังกล่าวทั้งสิ้น 175,715 คน จากรูปที่ 1.1 จะเห็นว่าภาคเหนือเป็นภาคที่มีสัดส่วนการขาดแคลนแรงงานต่อความต้องการสูงที่สุด ร้อยละ 84 รองลงมาคือภาคตะวันออกเฉียงเหนือ ร้อยละ 69 และภาคใต้ ร้อยละ 5 ภาคที่มีภาวะขาดแคลนแรงงานน้อยเมื่อเทียบกับความต้องการ คือ ภาคกลางและปริมณฑล (คิดเป็นร้อยละ 20 และร้อยละ 27 ตามลำดับ) โดยตัวเลขจากการสำรวจภาวะการขาดแคลนแรงงาน เป็นตัวเลขที่สะท้อนมาจาก

สถานการณ์ของตลาดแรงงานในประเทศกับอุตสาหกรรมภาคบริการในส่วนของโรงแรมและ
ภัตตาคารที่ขยายตัวสูงขึ้น แรงงานในประเทศจำนวนไม่น้อยหลังไหลไปยังภาคการจ้างงานที่มี
สภาพการทำงานดีกว่า ใช้ทักษะความรู้สูงขึ้น ได้รับค่าตอบแทนสูงกว่า มีสวัสดิการและ
ผลประโยชน์อื่น ๆ โดยเฉพาะธุรกิจบริการ เช่น การท่องเที่ยวและการโรงแรม กิจกรรมเกี่ยวข้องกับการ
การท่องเที่ยว กิจกรรมค้าปลีกใหญ่ ๆ เนื่องจากเป็นงานสบาย ใช้แรงงานน้อย มีค่าตอบแทนสูงกว่า
ภาคการจ้างงานอื่น ๆ ทำให้ภาคการจ้างงานระดับพื้นฐานประสบกับภาวะการฉขาดแคลนแรงงาน
จนผู้ประกอบการหลายแห่งต้องหันมาใช้แรงงานต่างด้าว เพื่อความอยู่รอดของธุรกิจ แม้ในบาง
จังหวัดจะมีตัวเลขคนว่างงานก็ตาม แต่ในภาคธุรกิจกลับหาแรงงานไม่ได้ ทั้ง ๆ ที่ได้รับค่าตอบแทน
เท่ากันหรือมากกว่าอัตราค่าจ้างขั้นต่ำพร้อมทั้งสวัสดิการต่าง ๆ

ในจำนวนอุตสาหกรรมการผลิตทั้ง 14 ประเภท พบว่าอุตสาหกรรมที่มีความต้องการ
แรงงานสูงที่สุด คือ การผลิตเครื่องใช้ไฟฟ้าและอิเล็กทรอนิกส์ และรองลงมาคือ การผลิตสิ่งทอ
และเครื่องนุ่งห่ม รายละเอียดดังตารางที่ 1.1

ตารางที่ 1.1 จำนวนความต้องการแรงงานและการขาดแคลนแรงงาน จำแนกตามประเภท
อุตสาหกรรมการผลิต

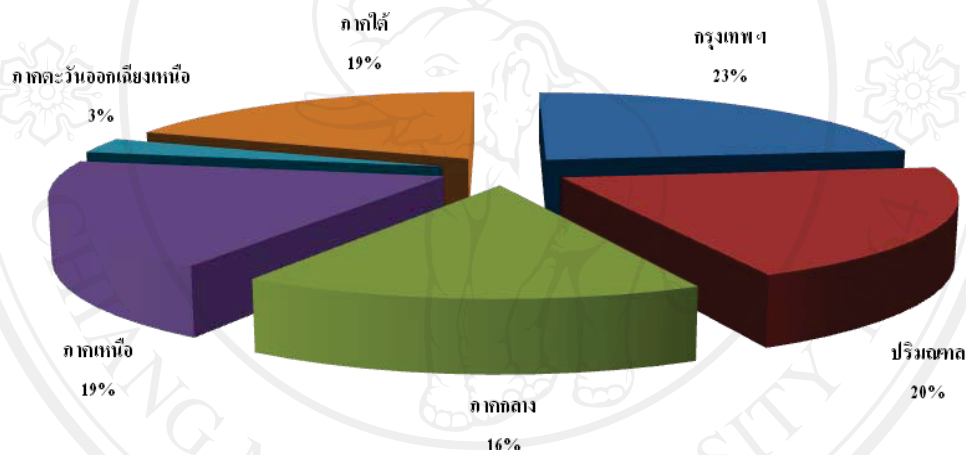
ลำดับ	ประเภทอุตสาหกรรม	ความต้องการแรงงาน		การขาดแคลนแรงงาน	
		จำนวน (คน)	ร้อยละ	จำนวน (คน)	ร้อยละ
1	เครื่องใช้ไฟฟ้าและอิเล็กทรอนิกส์	130,710	29.33	6,192	3.52
2	สิ่งทอและเครื่องนุ่งห่ม	116,752	26.20	50,330	28.64
3	อาหารและอาหารสัตว์	76,449	17.15	74,465	42.38
4	โรงแรมและภัตตาคาร	31,823	7.14	9,202	5.24
5	ไม้และเครื่องเรือน	20,058	3.72	7,213	4.10
6	ผลิตภัณฑ์พลาสติก	16,592	3.72	5,315	3.02
7	ยานยนต์และชิ้นส่วน	12,885	2.89	2,724	1.55
8	ยางและผลิตภัณฑ์ยาง	8,750	1.96	2,639	1.50
9	รองเท้าและเครื่องหนัง	8,663	1.94	3,919	2.23
10	ยาและเคมีภัณฑ์	7,839	1.76	1,918	1.09
11	เซรามิกและแก้ว	6,700	1.50	9,370	5.33
12	เหล็กและเหล็กกล้า	3,891	0.87	1,301	0.74
13	อัญมณีและเครื่องประดับ	3,354	0.75	830	0.47
14	ปิโตรเคมี	1,277	0.29	297	0.17
รวม		445,683	100.00	175,715	100.00

ที่มา: กลุ่มสถิติสถานประกอบการ สำนักสถิติเศรษฐกิจและสังคม สำนักงานสถิติแห่งชาติ. 2552.

แรงงานต่างด้าวหรือแรงงานอพยพ นับเป็นอีกปัญหาหนึ่งที่รัฐบาลหลายประเทศพยายามควบคุมให้อยู่ในระดับที่เหมาะสม รวมทั้งประเทศไทยที่มีปัญหาแรงงานต่างด้าวผิดกฎหมายจากประเทศเพื่อนบ้านลักลอบเข้ามาอย่างต่อเนื่อง โดยเฉพาะตามบริเวณชายแดน ทำให้เกิดปัญหาตามมาหลายด้าน ทั้งด้านเศรษฐกิจ ด้านสังคม และด้านการเมือง แม้ว่าทางการจะพยายามแก้ปัญหาดังกล่าวแล้วก็ยังไม่สามารถกระทำได้อย่างเด็ดขาดและยังคงมีการลักลอบเข้ามาอยู่เสมอ โดยตัวเลขอย่างเป็นทางการจากฝ่ายทะเบียนและข้อมูลสารสนเทศ กลุ่มพัฒนาระบบควบคุมการทำงานของคนต่างด้าว สำนักบริหารแรงงานต่างด้าว กรมการจัดหางาน (2552) ซึ่งรวบรวมข้อมูลแรงงานต่าง

ด้าว ทั้งที่เข้าเมืองมาทำงานอย่างถูกต้องตามกฎหมาย และที่หลบหนีเข้าเมืองผิดกฎหมาย ได้สรุปไว้เมื่อเดือนธันวาคม 2552 ว่าแรงงานต่างด้าวที่ยังคงได้รับอนุญาตให้ทำงานในประเทศไทยรวมทั้งสิ้น 792,117 คน โดยเกือบหนึ่งในสี่ หรือจำนวน 196,029 คนทำงานอยู่ในกรุงเทพฯ รองลงมาคือในเขตปริมณฑล มีจำนวนเกือบ 170,000 คน สัดส่วนใกล้เคียงกับแรงงานต่างด้าวที่ทำงานอยู่ในภาคใต้ คือ คิดเป็นร้อยละ 21 และร้อยละ 20 ตามลำดับ และแรงงานที่ทำงานอยู่ในภาคกลางและภาคเหนือ มีสัดส่วนเท่ากันคือ ร้อยละ 16 ขณะที่ในภาคตะวันออกเฉียงเหนือมีจำนวนน้อยที่สุด ไม่ถึง 20,000 คน หรือเพียงร้อยละ 3 เท่านั้น ดังรูปที่ 1.2

รูปที่ 1.2 การกระจายตัวของแรงงานต่างด้าว จำแนกตามภูมิภาคต่าง ๆ



ที่มา : ฝ่ายทะเบียนและข้อมูลสารสนเทศ กลุ่มพัฒนาระบบควบคุมการทำงานของคนต่างด้าว สำนักบริหารแรงงานต่างด้าว, 2552.

ในจำนวนแรงงานต่างด้าวที่เข้าทำงานในประเทศไทยเกือบ 8 แสนคนนั้น สามารถแบ่งสัดส่วนได้เป็นแรงงานที่เข้าทำงานอย่างถูกต้องตามกฎหมายร้อยละ 29 ที่เหลืออีกร้อยละ 71 เป็นแรงงานที่เข้าเมืองมาทำงานอย่างผิดกฎหมาย อย่างไรก็ตาม มาตรการ 12 ของกฎหมายการทำงานของคนต่างด้าว พ.ศ.2521 เป็นมาตรการที่กล่าวถึงการจ้างงานกลุ่มคนต่างด้าว โดยกำหนดงาน 27 ประเภทที่ให้นักกลุ่มนี้ทำได้ โดย 26 อาชีพแรกกระบวรรายละเอียดของงาน เช่น ช่างปูน งานขายหรือผลิตอาหาร และงานช่างเครื่องทอง เป็นต้น และงานประเภทสุดท้ายคือ งานกรรมกรหรือแรงงานระดับล่าง โดยจากการสำรวจพบว่ามีคนต่างด้าวมาจดทะเบียนขอใบอนุญาตทำงานโดยมากกว่าครึ่งหนึ่งของทั้งหมดอยู่ในภาคเหนือร้อยละ 60% โดยกระจายตัวทำงานในภาคอุตสาหกรรมก่อสร้าง

ภาคอุตสาหกรรมการผลิตอาหาร และภาคอุตสาหกรรมสิ่งทอและเครื่องนุ่งห่ม ในเขตจังหวัดลำพูน (สำนักบริหารแรงงานต่างด้าว. 2552)

จังหวัดลำพูนมีจำนวนโรงงานอุตสาหกรรมทั้งหมด 833 โรงงาน ตั้งกระจายอยู่ในพื้นที่ของแต่ละอำเภอ ส่วนใหญ่จะตั้งอยู่ในเขตอำเภอเมืองมากที่สุด รองลงมาคือ อำเภอป่าซาง และอำเภอแม่ทา โดยทั้ง 3 อำเภอมีอาณาเขตติดต่อกัน ซึ่งการลงทุนส่วนใหญ่เป็นการผลิตสินค้าอุตสาหกรรม จากโรงงานในเขตอุตสาหกรรมภาคเหนือและสวนอุตสาหกรรมบริษัทสหพัฒนาอินเตอร์โฮลดิ้ง จำกัด (มหาชน) ได้แก่ ชิ้นส่วนและอุปกรณ์อิเล็กทรอนิกส์ อาหารและเครื่องดื่ม การแปรรูปพืชผลทางการเกษตร อัญมณีและเครื่องประดับ เครื่องหนัง สิ่งทอและเสื้อผ้าสำเร็จรูป มีการจ้างงานในโรงงานมากกว่า 70,000 คน ในส่วนโรงงานสิ่งทอมีจำนวน 12 โรงงาน มีจำนวนแรงงานทั้งหมด 4,686 คน โดยมีแรงงานต่างด้าวที่ขึ้นทะเบียนจ้างงานในโรงงานสิ่งทอ จำนวน 2,422 คน (สำนักบริหารแรงงานต่างด้าว, มี.ค. 2553)

โดยปัจจุบันภาครัฐได้เปิดโอกาสให้แรงงานต่างด้าวเข้ามาจดทะเบียน ซึ่งส่วนใหญ่เป็นแรงงานระดับล่าง หรือแรงงานไร้ฝีมือ การที่ภาครัฐเปิดโอกาสเช่นนี้ทำให้เกิดการเคลื่อนย้ายแรงงานอพยพเพิ่มมากขึ้น กอปรกับประเทศไทยมีความเจริญเติบโตทางเศรษฐกิจสูงเมื่อเทียบกับประเทศเพื่อนบ้าน โดยมีลักษณะสภาพการทำงานและค่าตอบแทนแรงงานที่ดีกว่า โดยทางเศรษฐศาสตร์มีการประเมินค่าตอบแทนแรงงานที่เป็นตัวเงิน ในรูปของเงินเดือน โบนัส รวมทั้งสิ่งตอบแทนอื่น ๆ ที่แรงงานได้รับเพิ่มเติมนอกเหนือไปจากค่าตอบแทนในรูปตัวเงิน ปัจจัยข้างต้นในทางเศรษฐศาสตร์ถือเป็นปัจจัยดึงดูดที่สำคัญให้แรงงานอพยพเข้ามายังภาคแรงงานระดับล่างในประเทศไทย ดังนั้นการศึกษาการเปรียบเทียบความแตกต่างสภาพการทำงานของแรงงานไทยและแรงงานต่างด้าวจึงเป็นเรื่องที่สำคัญยิ่ง เพื่อเป็นข้อมูลแก่หน่วยงานภาครัฐและภาคเอกชนที่สามารถใช้เป็นแนวทางในการวางแผนการทำงานร่วมกันของแรงงานไทยและแรงงานต่างด้าว โดยไม่ส่งผลกระทบต่อระบบการจ้างงานในประเทศไทย

1.2 วัตถุประสงค์ของการศึกษา

- 1) เพื่อศึกษาสภาพการทำงานและผลตอบแทนของแรงงานไทย และแรงงานต่างด้าวในโรงงานสิ่งทอ จังหวัดลำพูน
- 2) เปรียบเทียบความแตกต่างของผลตอบแทนจากการทำงานของแรงงานไทยและแรงงานต่างด้าวในโรงงานสิ่งทอ จังหวัดลำพูน
- 3) เพื่อศึกษาปัญหาและอุปสรรคจากการทำงานของแรงงานไทย และแรงงานต่างด้าว ในโรงงานสิ่งทอ จังหวัดลำพูน

1.3 ประโยชน์ที่คาดว่าจะได้รับ

ผลการศึกษาที่ได้ สามารถเป็นข้อมูลแก่หน่วยงานภาครัฐและภาคเอกชนที่รับผิดชอบดูแลเกี่ยวกับแรงงานต่างด้าว และสามารถใช้เป็นแนวทางในการวางแผนการทำงานร่วมกันของแรงงานไทยและแรงงานต่างด้าวโดยไม่ส่งผลกระทบต่อโครงสร้างระบบการจ้างงานไทย

1.4 ขอบเขตของการศึกษา

การศึกษาค้างนี้จะศึกษาการจ้างงานแรงงานไทยและแรงงานต่างด้าว ในโรงงานสิ่งทอ จังหวัดลำพูน ในปี 2553

1.5 นิยามศัพท์

เพื่อให้เป็นไปตามวัตถุประสงค์และเพื่อความเข้าใจตรงกันในการศึกษาค้างนี้ จึงกำหนดความหมายของศัพท์ที่ใช้ในการศึกษา ดังนี้

แรงงานต่างด้าวในประเทศไทย

แรงงานต่างด้าวในประเทศไทย สามารถแบ่งออกได้เป็น 2 ประเภทดังนี้

แรงงานต่างด้าวที่ถูกกฎหมาย หมายถึง คนต่างชาติที่เข้ามาทำงาน โดยได้รับอนุญาตทำงาน หรือมี Work Permit ส่วนใหญ่เข้ามาประกอบอาชีพเป็นนักวิชาการ (Research Worker) และผู้เชี่ยวชาญ (Expert หรือ Specialist) โดยสามารถแบ่งได้เป็น 4 รูปแบบดังนี้

- 1) ประเภทชั่วคราว หมายถึง แรงงานต่างชาติที่เข้าเมืองมาอย่างถูกต้องตามกฎหมายว่าด้วยคนเข้าเมืองและถือวีซ่าประเภทคนอยู่ชั่วคราว (Non Immigration Visa) แล้วยื่นขอใบอนุญาตทำงาน ซึ่งใบอนุญาตส่วนใหญ่จะมีระยะครั้งละไม่เกิน 1 ปี
- 2) ประเภทตลอดชีพ หมายถึง คนต่างชาติที่มีถิ่นอยู่ในประเทศไทยตามกฎหมายว่าด้วยคนเข้าเมือง
- 3) ประเภทตามมาตรา 12 พระราชบัญญัติคนเข้าเมือง หมายถึง คนต่างชาติที่เกิดในราชอาณาจักรไทยแต่ไม่ได้สัญชาติไทย ชาวต่างชาติที่ถูกถอนสัญชาติไทย ชาวต่างชาติที่ถูกเนรเทศหรืออยู่ในระหว่างรอการส่งออกนอกประเทศไทย หรือชาวต่างชาติเข้ามาในประเทศไทย โดยไม่ได้รับอนุญาต (ลักลอบเข้าเมือง) ซึ่งแรงงานต่างด้าวประเภทนี้สามารถขอรับใบอนุญาตทำงานได้ตามประกาศกระทรวงมหาดมติคณะรัฐมนตรี

4) ประเภทตามกฎหมายว่าด้วยการส่งเสริมการลงทุนและกฎหมายอื่น ได้แก่ พระราชบัญญัติส่งเสริมการลงทุน พระราชบัญญัติการนิคมอุตสาหกรรม ฯลฯ ซึ่งเป็นชาวต่างชาติที่เข้าเมืองถูกต้องตามกฎหมายว่าด้วยคนเข้าเมือง โดยถือวีซ่าประเภทคนอยู่ชั่วคราว

แรงงานต่างด้าวผิดกฎหมาย หมายถึง ชาวต่างชาติที่เข้ามาในประเทศไทยทั้งที่ถูกต้องและไม่ถูกต้องตามพระราชบัญญัติคนเข้าเมือง และไม่ได้รับใบอนุญาตทำงาน หรือได้รับใบอนุญาตทำงาน ทำงานไม่ตรงอาชีพหรือไม่ตรงสถานที่ หรือไม่ตรงตามระยะเวลาที่ได้รับการอนุญาต ซึ่งแรงงานประเภทนี้ก่อให้เกิดปัญหากับประเทศมากมาย และส่วนใหญ่เป็นแรงงานไร้ฝีมือ (Unskilled Labor) ที่ส่วนใหญ่จะเป็นแรงงานระดับล่าง เช่น กรรมกรก่อสร้าง ประมง เป็นต้น โดยภาครัฐไม่อาจควบคุมดูแลได้อย่างทั่วถึงและไม่ทราบจำนวนที่แท้จริง เนื่องจากการลักลอบเข้ามาอย่างง่ายดายเพราะประเทศไทยมีพรมแดนธรรมชาติติดต่อกับหลายประเทศ และแรงงานต่างด้าวมีการแฝงตัวเข้าไปทำงานในสถานประกอบการต่าง ๆ โดยที่เจ้าของกิจการไม่แจ้งให้ทางการทราบ ซึ่งมีหลายกลุ่ม ได้แก่ กลุ่มชาวม้ง (จัดเป็นกลุ่มใหญ่ที่มีจำนวนมากที่สุด) ลาว เวียดนาม กัมพูชา และ จีน เป็นต้น

สภาพการทำงาน หมายถึง สภาพการทำงานของแรงงานไทยและแรงงานต่างด้าว ลักษณะงาน การปฏิบัติงาน รวมทั้งสภาพความเป็นอยู่ของแรงงาน

ผลตอบแทนแรงงาน หมายถึง ค่าตอบแทนที่เป็นตัวเงินในรูปของเงินเดือน ค่าแรง ค่าจ้าง ค่าธรรมเนียม เงินรางวัลและเงินโบนัส รวมทั้งสิ่งตอบแทนอื่น ๆ ที่คนงานได้รับเพิ่มเติม นอกเหนือไปจากค่าตอบแทนในรูปของตัวเงิน เช่น เงินประกันสังคมที่นายจ้างออกให้แก่ลูกจ้าง ค่าบริการในการรักษาพยาบาลเมื่อเจ็บป่วย และเพื่อมิให้ยอดผลตอบแทนแก่คนงานต่ำกว่าที่ควรจะเป็น จะต้องมีการประเมินค่าตอบแทนที่นายจ้างให้แก่คนงานในรูปของสิ่งของที่อยู่ในยอดค่าตอบแทนแก่คนงานด้วย เช่น ค่าเสื้อผ้า อาหาร และที่พักอาศัย เป็นต้น