

บทที่ 1

บทนำ

1.1 ที่มาและความสำคัญของปัญหา

ด้วย สถานบริการพยาบาล ได้รับการก่อตั้งให้เป็นองค์กรในกำกับของ มหาวิทยาลัยเชียงใหม่ ภายใต้การดูแลของคณะพยาบาลศาสตร์ ตั้งแต่วันที่ 16 พฤศจิกายน 2542 โดยมีระบบการบริหารจัดการที่เป็นอิสระจากระบบราชการ สามารถดำเนินการได้อย่างคล่องตัว และพึ่งตนเองได้ มีคณะกรรมการอำนวยการกำหนดนโยบาย การบริหารงานให้สอดคล้องกับนโยบายและวัตถุประสงค์ ของมหาวิทยาลัยเชียงใหม่ รวมทั้งกำกับดูแลตรวจสอบให้คำปรึกษา และให้ความเห็นชอบในการดำเนินงานกิจกรรมต่าง ๆ ตลอดจนนำเสนอให้ มหาวิทยาลัยเชียงใหม่ วางระเบียบและออกข้อบังคับต่าง ๆ ที่เกี่ยวข้อง ตามอำนาจหน้าที่ใน ระเบียบมหาวิทยาลัยว่าด้วยสถานบริการพยาบาล มหาวิทยาลัยเชียงใหม่ พ.ศ. 2542 แต่เนื่องด้วย การออกนอกระบบของมหาวิทยาลัยเชียงใหม่จึงทำให้ทางสถานบริการพยาบาล มหาวิทยาลัยเชียงใหม่โอนเข้าเป็นส่วนหนึ่งของศูนย์บริการพยาบาล คณะพยาบาลศาสตร์ มหาวิทยาลัยเชียงใหม่ ตามเจตนาของการเป็นมหาวิทยาลัยนอกระบบตั้งแต่วันที่ 31 กรกฎาคม 2552 โดยมีลักษณะรูปแบบเป็นองค์กรในกำกับของหน่วยงานของมหาวิทยาลัย โดยวิสัยทัศน์ของ องค์กรคือมุ่งหวังให้องค์กรเป็นแหล่งบริการวิชาการทางด้านสุขภาพที่มีคุณภาพ และสนับสนุน การดำเนินงานของคณะพยาบาลศาสตร์ มหาวิทยาลัยเชียงใหม่

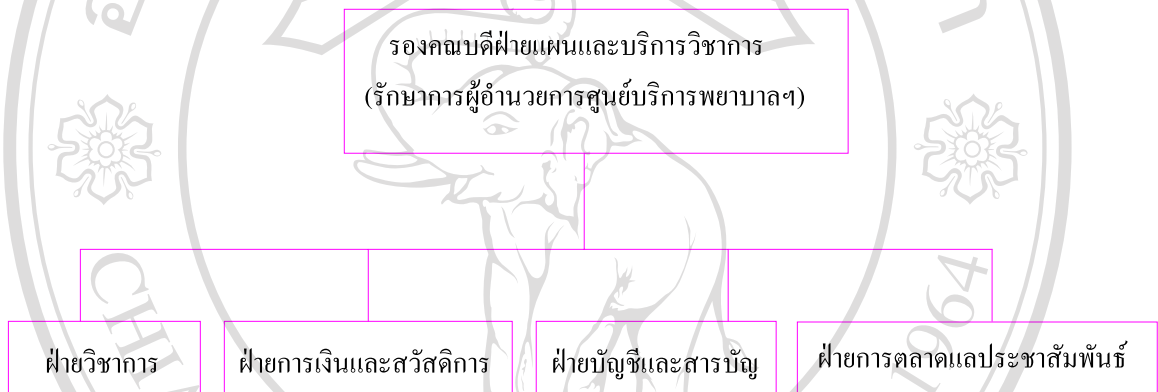
สถานบริการพยาบาล มหาวิทยาลัยเชียงใหม่ได้จัดตั้งขึ้นโดยมีวัตถุประสงค์ของการจัดตั้ง ดังต่อไปนี้

- 1) เพื่อให้บริการด้านการส่งเสริมสุขภาพอนามัย ป้องกันโรค ดูแลสุขภาพและฟื้นฟูสภาพ ผู้ป่วยและครอบครัว ตลอดจนผู้ด้อยโอกาส ผู้พิการและผู้สูงอายุให้ได้รับการดูแลที่ถูกต้องอย่าง ต่อเนื่อง
- 2) เป็นสถานที่ฝึกอบรมความรู้ด้านสุขภาพอนามัยแก่ประชาชนและบุคลากรทีมสุขภาพ ให้มีความรู้ความเข้าใจที่ถูกต้อง และสามารถนำไปปฏิบัติได้อย่างเหมาะสม
- 3) เป็นแหล่งพัฒนาศักยภาพด้านวิชาการ การวิจัยและการบริการวิชาการ แก่คณาจารย์ และนักศึกษา

4) เป็นหน่วยประสานงานและให้ความร่วมมือกับองค์กรต่างๆ ในด้านวิชาการและเทคโนโลยีสุขภาพ

จากวัตถุประสงค์การจัดตั้งดังกล่าวสถานบริการพยาบาล มหาวิทยาลัยเชียงใหม่จึง มีการบริหารจัดการองค์กรทั้งด้านการบริหารงานและบริหารบุคคล รวมถึงการดำเนินงาน ตามวิสัยทัศน์และวัตถุประสงค์การจัดตั้ง โดยมีการ มุ่งเน้นในด้านการหารายได้เพื่อใช้บริหารงานด้วยตัวเองโดยมีการให้บริการฝึกอบรมให้ความรู้ทางด้านสุขภาพอนามัยให้แก่ประชาชนและบุคลากร ทีมสุขภาพต่างๆเป็นกิจกรรมหลักในการดำเนินงาน

สถานบริการพยาบาลฯ มีแผนผังโครงสร้างการดำเนินงานภายในองค์กรดังต่อไปนี้



ที่มา: สถานบริการพยาบาล มหาวิทยาลัยเชียงใหม่, รายงานประจำปี 2551

สถานบริการพยาบาล มหาวิทยาลัยเชียงใหม่จึงมุ่งเน้นในด้านการหารายได้เพื่อใช้บริหารงานด้วยตัวเองโดยมีการให้บริการฝึกอบรมให้ความรู้ทางด้านสุขภาพอนามัยให้แก่ประชาชนและบุคลากร ทีมสุขภาพต่างๆเป็นกิจกรรมหลักในการดำเนินงานซึ่งจากการดำเนินงานที่ผ่านมานั้นค่าใช้จ่ายในการดำเนินงานขององค์กรส่วนใหญ่มีดังต่อไปนี้

ค่าตอบแทน แบ่งได้เป็น

- วิทยากร
- บุคลากรปฏิบัติงาน
- ค่าเบี้ยประชุมกรรมการอำนวยการ
- ค่ากรรมการสอบคัดเลือกพนักงานสถานฯ
- ค่าตรวจสอบและรับรองบัญชี
- ผู้อำนวยการสถานบริการพยาบาล
- แหล่งฝึกภาคปฏิบัติหลักสูตรระยะสั้น
- เจ้าหน้าที่ในแหล่งฝึกปฏิบัติในการอบรมหลักสูตรระยะสั้น

- หน่วยงาน/ภาควิชาที่เข้าร่วมโครงการ
- กองทุนพัฒนาบุคลากรมหาวิทยาลัยเชียงใหม่
- ค่าสาธารณูปโภคสถานที่ฝึกการอบรมหลักสูตรระยะสั้น
- เงินเดือนประกันสังคม
- โบนัส

ค่าใช้จ่ายต่างๆ แบ่งได้เป็น

- ค่าอาหารและเครื่องดื่ม
- ค่าพาหนะเดินทางและที่พักวิทยากร
- ค่าใช้สถานที่ปฏิบัติงานสถานบริการพยาบาล
- ค่าเดินทางไปราชการประชุมสัมมนาผู้บริหาร
- ค่าน้ำมันและค่าเช่ายานพาหนะหลักสูตรระยะสั้น
- ค่าธรรมเนียมสถานพยาบาล
- ค่าประชาสัมพันธ์
- ค่าใช้สถานที่และอุปกรณ์คณะพยาบาลศาสตร์
- ค่าวัสดุและเอกสารประกอบการอบรม
- ค่าสาธารณูปโภค
- ค่าซ่อมแซมอุปกรณ์สำนักงาน
- ค่าใช้จ่ายในการพัฒนาบุคลากร
- ค่าใช้จ่ายในการติดตั้งไปป์ไลน์
- ค่าใช้จ่ายในการสัมมนาพนักงาน
- ค่าใช้จ่ายในการทำวิจัยหลักสูตรระยะสั้น
- ค่าใช้จ่ายอื่น ๆ
- เงินสนับสนุนบริจาคต่าง ๆ
- ค่าเสื่อมราคา

ซึ่งเมื่อนำงบรายได้และค่าใช้จ่ายประจำปี 2549 – 2551 มาพิจารณาแล้ว จะพบว่าในส่วน
 ของค่าใช้จ่ายต่าง ๆ นั้น ค่าอาหารและเครื่องดื่มจะเป็นค่าใช้จ่ายที่มีมูลค่าสูงเมื่อเทียบกับค่าใช้จ่าย
 อื่นๆที่ได้จากจำนวนค่าอาหารและเครื่องดื่มในปี 2549 – 2551 ค่าอาหารและเครื่องดื่มจะมีจำนวน
 เท่ากับ 2,031,658.45 1,385,103.09 และ 1,726,686 บาท โดยเมื่อคิดเป็นร้อยละต่อค่าใช้จ่ายทั้ง
 หมดแล้วจะได้เป็น ร้อยละ 24.5 , 21.6 และ 21.7 ตามลำดับ ซึ่งเมื่อนำร้อยละดังกล่าวมาเทียบกับ
 ร้อยละของค่าใช้จ่ายตัวอื่นๆทั้ง 30 รายการแล้วถือว่าค่าอาหารและเครื่องดื่มเป็นค่าใช้จ่ายที่มีมูลค่า

สูงมาก เนื่องจากในการใช้บริการจัดโครงการกับทางโรงแรมนั้นจะมีอัตราค่าใช้จ่ายที่อยู่ในรูปค่าอาหารและเครื่องดื่มค่อนข้างสูงดูได้จากตารางที่ 1 ที่แสดงถึงอัตราค่าอาหารและเครื่องดื่มของโรงแรมต่างๆในจังหวัดเชียงใหม่ ที่ทางสถานบริการพยาบาลได้ไปใช้บริการสถานที่จัดโครงการ ตารางที่ 1.1 แสดงอัตราค่าอาหารและเครื่องดื่มของโรงแรมต่างๆ ในจังหวัดเชียงใหม่ที่ทางสถานบริการพยาบาลได้ไปใช้บริการ

หน่วย : บาท

ชื่อโรงแรม	ค่าคอฟฟี่เบรก 2 มื้อ	ค่าอาหารกลางวัน	รวม
เชียงใหม่แกรนด์วิลล์	100	180	280
เชียงใหม่ฮิลล์	100	180	280
โลตัสปางสวนแก้ว	100	180	280
เชียงใหม่ภูคำ	100	150	250
ลานนาพาเลซ 2004 เชียงใหม่	100	150	250
สุริวงส์	100	130	230
ธาริน	100	130	230
เดอะปาร์ค	100	120	220

ที่มา: สถานบริการพยาบาล มหาวิทยาลัยเชียงใหม่. รายงานประจำปี 2551

ดังนั้นเพื่อให้เป็นไปตามวัตถุประสงค์ขององค์กร ทางศูนย์บริการพยาบาลฯจึงมีความพยายามที่จะลดต้นทุน โดยเกิดจากค่าอาหารและเครื่องดื่มอันเป็นค่าใช้จ่ายที่เกิดจากการออกไปจัดบริการวิชาการนอกคณะพยาบาลศาสตร์ มหาวิทยาลัยเชียงใหม่ ซึ่งในแต่ละปีมีโครงการบริการวิชาการจำนวนหลายโครงการที่ได้ออกไปจัดบริการวิชาการ โดยใช้บริการสถานที่จัดอบรมของโรงแรมต่างๆในจังหวัดเชียงใหม่ ดูได้จากตารางที่ 2 ที่แสดงจำนวนโครงการจัดบริการวิชาการประจำปี 2549 – 2551 ของสถานบริการพยาบาล มหาวิทยาลัยเชียงใหม่

ตารางที่ 1.2 แสดงจำนวนโครงการจัดบริการวิชาการประจำปี 2549 – 2551 ของสถานบริการพยาบาล มหาวิทยาลัยเชียงใหม่

ปีพุทธศักราช	จำนวนโครงการ ทั้งสิ้น	จำนวนโครงการที่จัดบริการ วิชาการ ณโรงแรมต่างๆใน เชียงใหม่	จำนวนผู้เข้าอบรม ณ โรงแรมต่างๆ (คน)
2549	47	29	1,605
2550	40	27	1,784
2551	32	16	1,573
รวมทั้งสิ้น	119	72	4,962

ที่มา: สถานบริการพยาบาล มหาวิทยาลัยเชียงใหม่. รายงานประจำปี 2551

จากตารางจะเห็นว่าในแต่ละปีทางศูนย์บริการพยาบาลฯ มีการจัดอบรมนอกคณะพยาบาลศาสตร์ มหาวิทยาลัยเชียงใหม่ลดลง จากปี 2549 มีการใช้บริการจัดบริการวิชาการ โดยใช้โรงแรมเป็นสถานที่จัด 29 โครงการ ในปี 2550 และ 2551 ก็ลดลงเหลือ 27 และ 16 โครงการตามลำดับ แต่เนื่องจากการจัดบริการวิชาการภายในคณะพยาบาลศาสตร์นั้นจะต้องใช้ห้องประชุม รวมถึงพื้นที่ในการอำนวยความสะดวกต่างๆแก่ผู้เข้ารับการอบรม เช่น ที่จอดรถ ที่รับประทานอาหาร รวมถึงห้องสุขา ฯลฯ ในอาคารของคณะพยาบาลศาสตร์ มหาวิทยาลัยเชียงใหม่ ซึ่งในปัจจุบันทางคณะมีการเปิดการเรียนการสอนในหลักสูตรต่างๆเพิ่มขึ้น ทำให้มีจำนวนห้องประชุม ห้องสัมมนารวมถึงพื้นที่อำนวยความสะดวกต่างๆภายในอาคาร ไม่เพียงพอต่อความต้องการของผู้ใช้

ด้วยเหตุนี้ทางผู้ศึกษา จึงมีความสนใจที่จะ ศึกษาถึงความเป็นไปได้ ของโครงการ ของศูนย์บริการพยาบาล มหาวิทยาลัยเชียงใหม่ ว่าถ้าในอนาคตทางศูนย์ได้มีการก่อสร้างอาคารขึ้น เพื่อใช้เป็นสถานที่ในการอบรม รวมถึงสร้างเป็นห้องพักเพื่อให้บริการแก่ทางผู้เข้ารับการอบรมได้เข้าพักนั้น ทางศูนย์จะมีความคุ้มค่าคุ้มการลงทุนในการก่อสร้างหรือไม่ โดยทางผู้ศึกษาได้นำวิเคราะห์หาความเป็นไปได้โดยพิจารณาจากต้นทุนและผลตอบแทนทั้งทางตรงและทางอ้อม โดย การศึกษานี้จะใช้นำเสนอแก่คณะกรรมการบริหารองค์กรเพื่อใช้ในการตัดสินใจต่อไป

1.2 วัตถุประสงค์การศึกษา

1. เพื่อวิเคราะห์หาความเป็นไปได้ของโครงการ โดยพิจารณาจากต้นทุนและผลตอบแทนทั้งทางตรงและทางอ้อม รวมถึงระยะคืนทุนของ โครงการศูนย์บริการพยาบาล คณะพยาบาลศาสตร์ มหาวิทยาลัยเชียงใหม่

2. เพื่อศึกษาเปรียบเทียบต้นทุนและผลตอบแทนที่เกิดจากการลงทุนในโครงการ
3. เพื่อวิเคราะห์ความไวต่อการเปลี่ยนแปลงของโครงการ โดยพิจารณาเมื่อต้นทุนหรือผลตอบแทนของโครงการเพิ่มขึ้นหรือลดลง

1.3 ประโยชน์ที่คาดว่าจะได้รับ

1. ทำให้ทราบความเป็นไปได้รวมถึงต้นทุนและผลตอบแทนทั้งทางการเงินและทางเศรษฐศาสตร์ของโครงการศูนย์บริการพยาบาล คณะพยาบาลศาสตร์ มหาวิทยาลัยเชียงใหม่
2. ทำให้ทราบระยะคืนทุน รวมถึงความไวต่อการเปลี่ยนแปลงของโครงการ
3. เป็นประโยชน์ต่อศูนย์บริการพยาบาล คณะพยาบาลศาสตร์ มหาวิทยาลัยเชียงใหม่ โดยการนำผลการศึกษากลับมาใช้เป็นข้อมูลพื้นฐานประกอบการตัดสินใจเพื่อลงทุนในการสร้างอาคารศูนย์บริการพยาบาล คณะพยาบาลศาสตร์ มหาวิทยาลัยเชียงใหม่

1.4 ขอบเขตการศึกษา

การศึกษาครั้งนี้ จะทำการรวบรวมข้อมูลของศูนย์บริการพยาบาล คณะพยาบาลศาสตร์ มหาวิทยาลัยเชียงใหม่ ตั้งแต่ปี พ.ศ. 2549 -2551 ซึ่งข้อมูลดังกล่าวใช้ประกอบการวิเคราะห์ความเป็นไปได้ทั้งทางการเงินและทางเศรษฐศาสตร์ ของโครงการ นี้ โดยนำค่าใช้จ่ายต่างๆที่เกิดขึ้นจากการลงทุนก่อสร้างอาคารศูนย์ฯมารวมเป็นต้นทุนของโครงการ

1.5 แผนดำเนินการ

การศึกษาครั้งนี้มุ่งศึกษา ความเป็นไปได้ของโครงการศูนย์บริการพยาบาล คณะพยาบาลศาสตร์ มหาวิทยาลัยเชียงใหม่ โดย การวิเคราะห์ ความเป็นไปได้ทั้งด้านการเงินและด้านเศรษฐศาสตร์ โดยจะมีการวิเคราะห์ความคุ้มค่าในการลงทุนของโครงการจากประมาณการ ต้นทุนและผลตอบแทน พร้อมทั้งวิเคราะห์ความไว (sensitivity analysis) ด้วยการกำหนดปัจจัยที่ส่งผลต่อการเปลี่ยนแปลงต้นทุนและผลตอบแทน ประกอบด้วย ต้นทุนของศูนย์บริการที่เพิ่มขึ้น และรายได้ของศูนย์บริการที่ลดลง

1.6 การเก็บรวบรวมข้อมูลวิจัย

ทำการเก็บรวบรวมข้อมูลทุติยภูมิทางการวิจัย จากการรวบรวมเอกสารทางวิชาการ และรายงานวิจัยที่เกี่ยวข้อง เก็บข้อมูลทางด้านสถิติจากสำนักงานสถิติแห่งชาติและกระทรวงสาธารณสุข เก็บข้อมูลทางด้านกฎระเบียบต่างๆจากคู่มือ หลักเกณฑ์และ กฎระเบียบของมหาวิทยาลัย ข้อมูลการบริหารจัดการ และการดำเนินงานจากรายงานประจำปีของสถานบริการพยาบาล มหาวิทยาลัยเชียงใหม่ และข้อมูลการประมาณการค่าก่อสร้างอาคารศูนย์ฯ รวมถึงการ

เก็บข้อมูลปฐมภูมิจากการสัมภาษณ์พยาบาลเฉพาะทางที่ผ่านการอบรมจากทางศูนย์ฯ จำนวน 100 คน โดยกระจายจากผู้เข้ารับการอบรมจากโรงพยาบาลทั่วประเทศ

1.7 นิยามศัพท์

การออกนอกระบบ หมายถึง การออกทาเป็นอิสระจากระบบราชการขององค์กรที่อยู่ในระบบราชการ ซึ่งเมื่อออกนอกระบบราชการแล้ว องค์กรจะสามารถดำเนินการได้อย่างอิสระ คล่องตัว และพึงพาตัวเองได้

การบริการวิชาการ หมายถึง การให้บริการจัดโครงการวิชาการต่างๆ ที่ให้ความรู้ ความเข้าใจแก่ผู้เข้ารับบริการในเรื่องเกี่ยวกับวิชาการทางด้านสุขภาพ

บุคลากรทีมสุขภาพ หมายถึง บุคคลที่ปฏิบัติงานอยู่ในสายงานเกี่ยวกับการให้บริการทางด้านสุขภาพอนามัยแก่ประชาชน เช่น แพทย์, พยาบาล, พยาบาลเทคนิค ฯลฯ

ค่าอาหารและเครื่องดื่ม หมายถึง ค่าใช้จ่ายที่เข้าไปให้บริการห้องประชุมของทางโรงแรม จะต้องจ่ายให้กับทางโรงแรม ซึ่งค่าใช้จ่ายจะประกอบด้วย ค่าบริการอาหารว่าง 2 มื้อ และค่าอาหารกลางวัน 1 มื้อ

ลิขสิทธิ์มหาวิทยาลัยเชียงใหม่
Copyright© by Chiang Mai University
All rights reserved