

บทที่ 1

บทนำ

1.1 ที่มาและความสำคัญ

การนำเข้าถือว่าเป็นตัวแปรหนึ่งที่สำคัญ ที่จะช่วยกำหนดการเจริญเติบโตทางเศรษฐกิจของประเทศได้โดยตรง เพราะว่า การเจริญเติบโตทางเศรษฐกิจของประเทศนั้น ขึ้นอยู่กับ ค่าใช้จ่ายเพื่อการบริโภค ค่าใช้จ่ายเพื่อการลงทุนของภาคเอกชน ค่าใช้จ่ายของภาครัฐบาล และดุลการค้า ซึ่งดุลการค้านั้นประกอบไปด้วย มูลค่าการส่งออกและมูลค่าการนำเข้าของประเทศ โดยการเกินดุลการค้าจะเกิดขึ้นได้ นั้นหมายความว่า มูลค่าการส่งออกนั้นต้องมีมูลค่าที่มากกว่าการนำเข้านั่นเอง หากประเทศมีการนำเข้ามาก ก็จะส่งผลต่อดุลการค้าของประเทศด้วย ซึ่งจะส่งผลกระทบต่อระบบเศรษฐกิจของประเทศ ในด้านต่าง ๆ เป็นอย่างมาก ที่สำคัญ ได้แก่ เงินทุนสำรองระหว่างประเทศ ภาวะเงินเฟ้อ การบริโภคและการลงทุนในประเทศ เป็นต้น โดยการนำเข้านั้นมีจุดประสงค์ที่แตกต่างกันออกไป ทั้งการนำเข้าเพื่อการอุปโภคและบริโภคโดยตรง และการนำเข้าเพื่อการผลิต ซึ่งเป็นส่วนสำคัญที่จะช่วยขับเคลื่อนการเจริญเติบโตทางเศรษฐกิจของประเทศ

ซึ่งในระบบเศรษฐกิจโลกในปัจจุบันมีลักษณะเปิดเสรีทางการค้ามากขึ้น เห็นได้จากการเกิดเขตการค้าเสรีในส่วนต่าง ๆ ของโลกมากขึ้น โดยเฉพาะอย่างยิ่งการก่อตั้งองค์การการค้าโลกหรือ World Trade Organization (WTO) ซึ่งประเทศไทยได้เข้าร่วมเป็นประเทศสมาชิก ส่งผลให้ระบบเศรษฐกิจของประเทศไทยในปัจจุบันมีความสัมพันธ์กับระบบเศรษฐกิจของโลกค่อนข้างมาก ดังจะเห็นได้จากมูลค่าสินค้านำเข้าของปี พ.ศ. 2552 ที่มีมูลค่าการนำเข้าทั้งสินค้าที่ใช้ในการอุปโภคบริโภค วัตถุดิบและสินค้าขั้นกลาง รวมกันสูงถึง 2,221,054.73 ล้านบาท หรือเท่ากับร้อยละ 24.54 ของผลิตภัณฑ์มวลรวมภายในประเทศ (GDP) โดยแยกเป็นการนำเข้าสำหรับสินค้าที่ใช้ในการอุปโภคและบริโภคเท่ากับร้อยละ 4.89 ของ GDP และการนำเข้าสำหรับวัตถุดิบและสินค้าขั้นกลาง 19.65 ของ GDP ซึ่งเพิ่มขึ้นจากปี พ.ศ. 2541 ที่มีมูลค่าสินค้านำเข้าสินค้าที่ใช้ในการอุปโภคและการบริโภครวมกันเพียง 1,016,261.53 ล้านบาท หรือเท่ากับร้อยละ 21.96 ของ GDP แยกเป็นสินค้านำเข้าเพื่อการบริโภค เท่ากับร้อยละ 3.14 ของ GDP และการนำเข้าวัตถุดิบและสินค้าขั้นกลาง เท่ากับร้อยละ 18.82 ของ GDP (ธนาคารแห่งประเทศไทย, 2552)

เมื่อทำการพิจารณาในส่วนของการนำเข้าของไทย พบว่ามีปริมาณการนำเข้าที่ค่อนข้างมาก และมีแนวโน้มที่จะเพิ่มสูงขึ้นอย่างต่อเนื่อง มีมูลค่าการนำเข้าทั้งหมดอยู่ที่ระหว่าง 1,016,261.53 ถึง

2,902,567.64 ล้านบาทต่อปี เช่นเดียวกับมูลค่าผลิตภัณฑ์มวลรวมภายในประเทศ ที่มีแนวโน้มเพิ่มขึ้นสูงและเพิ่มขึ้นมากกว่าเป็นเท่าตัว จากปี พ.ศ. 2541-2552 โดยมีมูลค่าผลิตภัณฑ์มวลรวมภายในประเทศอยู่ระหว่าง 4,626,447 – 9,075,493 ล้านบาท ดังที่แสดงในตารางที่ 1.1

ตารางที่ 1.1 มูลค่าการนำเข้าสินค้าอุปโภคบริโภค การนำเข้าวัตถุดิบและสินค้าขั้นกลาง และผลิตภัณฑ์มวลรวมภายในประเทศ ระหว่างปี พ.ศ.2541-2552 ของประเทศไทย

หน่วย : ล้านบาท

รายการสินค้า นำเข้า	การนำเข้าเพื่อ อุปโภค และบริโภค	การนำเข้าวัตถุดิบ และสินค้าขั้นกลาง	มูลค่าการนำเข้ารวม	ผลิตภัณฑ์มวลรวม ภายในประเทศ
2541	145,670.30	870,591.23	1,016,261.53	4,626,447
2542	157,487.05	932,619.76	1,090,106.81	4,637,079
2543	205,721.61	1,183,103.89	1,388,825.50	4,922,731
2544	236,726.27	1,199,311.62	1,436,037.89	5,133,502
2545	247,858.79	1,236,277.82	1,484,136.61	5,450,643
2546	264,732.62	1,380,170.45	1,644,903.07	5,917,369
2547	301,298.66	1,690,731.80	1,992,030.46	6,489,476
2548	337,205.66	1,985,563.68	2,322,769.34	7,092,893
2549	370,558.98	2,003,233.80	2,373,792.78	7,850,193
2550	382,157.53	2,089,833.83	2,471,991.36	8,529,836
2551	459,989.18	2,442,578.46	2,902,567.64	9,075,493
2552	442,584.12	1,778,470.61	2,221,054.73	9,047,631

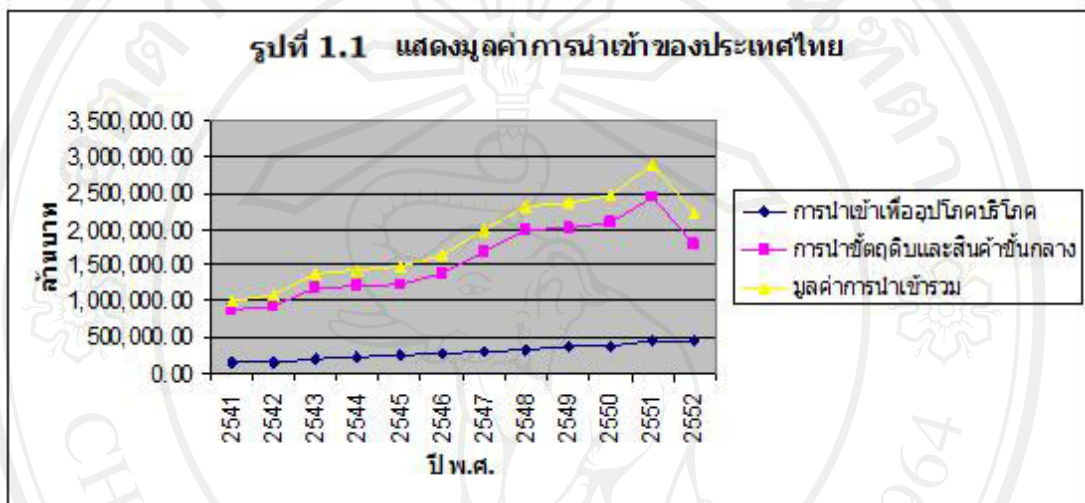
ที่มา : ธนาคารแห่งประเทศไทย www.bot.or.th

โดยการนำเข้าของไทยสามารถแบ่งได้เป็น 2 ลักษณะใหญ่ ๆ คือ การนำเข้ามาเพื่ออุปโภคและบริโภคภายในประเทศ และการนำเข้าวัตถุดิบและสินค้าขั้นกลาง สำหรับมูลค่าการนำเข้ารวมตลอดระยะเวลา 12 ปีนั้น มีมูลค่าเท่ากับ 22,344,477.72 ล้านบาท คิดเป็นการนำเข้าเพื่อการอุปโภคและบริโภคเพียง 3,551,990.77 ล้านบาท หรือคิดเป็นร้อยละ 15.89 เท่านั้น และส่วนที่เหลือเป็นการนำเข้าวัตถุดิบและสินค้าขั้นกลางโดยมีมูลค่าเท่ากับ 18,792,486.95 ล้านบาท หรือคิดเป็นร้อยละ 84.11 ของการนำเข้าทั้งหมด

ซึ่งมูลค่าการนำเข้าของประเทศไทย ตั้งแต่ปี พ.ศ.2541-2552 จะเห็นได้ว่าในภาพรวมนั้น การนำเข้าของประเทศไทยมีแนวโน้มที่เพิ่มสูงขึ้นในทุก ๆ ปี ยกเว้นเพียงปี พ.ศ.2552 เท่านั้นที่มีมูลค่า

การนำเข้าที่ลดลงจากช่วงที่ผ่านมา เนื่องมาจากปัญหาวิกฤติทางเศรษฐกิจ ซึ่งประเทศไทยเป็นประเทศหนึ่งที่ได้รับผลกระทบด้วย ดังรูปที่ 1.1

รูปที่ 1.1 แสดงมูลค่าโครงสร้างการนำเข้าสินค้าอุปโภคบริโภค และการนำเข้าวัตถุดิบและสินค้าขั้นกลาง ระหว่างปี พ.ศ.2541-2552 ของประเทศไทย



ที่มา: ธนาคารแห่งประเทศไทย www.bot.or.th

สำหรับรายละเอียดของการนำเข้าเพื่ออุปโภคบริโภคของไทย ได้มีการจำแนกออกเป็นสินค้าไม่คงทนและสินค้าคงทน ในส่วนของสินค้าไม่คงทนนั้น ได้จำแนกออกเป็นหมวดหมู่ย่อยๆ ตามนี้ ได้แก่ อาหาร เครื่องดื่ม เสื้อผ้า รองเท้าและสินค้าส่วน นาฬิกาและเครื่องประดับ ผลิตภัณฑ์ยาสูบ เครื่องใช้ในห้องน้ำและเครื่องสำอางค์ เภสัชภัณฑ์ และสินค้าไม่คงทนอื่น ๆ โดยส่วนใหญ่เป็นการนำเข้าอาหาร ซึ่งรวมไปถึง ผลิตภัณฑ์นม ผลิตภัณฑ์จากพืช ผักและผลไม้ อาหารอื่น ๆ และอีกส่วนที่สำคัญได้แก่ การนำเข้าเภสัชภัณฑ์

สำหรับสินค้าคงทนนั้นได้แบ่งออกเป็น เครื่องใช้ในครัวเรือน เฟอร์นิเจอร์ เครื่องใช้ไฟฟ้า ของเล่นและอุปกรณ์กีฬา อุปกรณ์การถ่ายภาพ จักรยานรถเข็นและชิ้นส่วน ซึ่งได้แสดงรายละเอียดดังตารางที่ 1.2

ตารางที่ 1.2 แสดงรายละเอียด ของการนำเข้าเพื่ออุปโภคบริโภค ระหว่างปี พ.ศ.2548-2552
ของประเทศไทย

หน่วย : ล้านบาท

สินค้าอุปโภคบริโภค		ปี พ.ศ.				
		2548	2549	2550	2551	2552
สินค้าไม่ คงทน	อาหาร	72,267.35	74,279.80	75,790.38	91,509.70	82,495.45
	เครื่องดื่ม	9,412.91	10,557.87	9,567.77	12,525.52	10,579.57
	เสื้อผ้า	11,233.75	12,852.14	13,554.53	15,285.55	14,450.62
	รองเท้าและชิ้นส่วน	3,030.89	4,280.11	5,423.69	6,452.26	6,287.88
	นาฬิกาและเครื่องประดับ	20,826.36	20,977.45	22,200.66	39,158.22	30,639.37
	ผลิตภัณฑ์ยาสูบ	4,276.59	3,993.07	3,328.34	3,292.02	2,867.23
	เครื่องใช้ในห้องน้ำและเครื่องสำอางค์	23,238.88	24,459.04	15,234.24	18,669.89	19,055.15
	เวชภัณฑ์	36,553.39	42,920.76	50,513.30	59,398.28	67,301.05
	สินค้าไม่คงทนอื่นๆ	14,802.25	15,197.19	20,256.25	23,682.75	19,136.27
สินค้า คงทน	เครื่องใช้ในครัวเรือน	59,999.50	63,104.72	55,201.21	61,991.95	53,376.98
	เฟอร์นิเจอร์	5,746.26	6,648.64	5,660.82	7,235.73	6,159.76
	เครื่องใช้ไฟฟ้าและชิ้นส่วน	58,820.73	71,449.02	81,600.03	94,198.80	106,205.17
	ของเล่นและอุปกรณ์กีฬา	5,577.50	5,904.68	5,982.07	6,204.99	5,726.68
	อุปกรณ์การถ่ายภาพ	1,921.95	2,465.34	6,592.79	6,370.47	5,481.76
	จักรยาน รถเข็น และชิ้นส่วน	4,871.35	7,478.71	5,016.28	6,081.24	5,461.13
	สินค้าคงทนอื่นๆ	4,625.93	3,990.35	6,235.09	7,931.73	7,359.98

ที่มา: ธนาคารแห่งประเทศไทย www.bot.or.th

และสำหรับรายละเอียดของมูลค่าการนำเข้าวัตถุดิบและสินค้าขั้นกลาง ของประเทศไทย
ระหว่างปี พ.ศ.2548-2552 โดยแบ่งออกเป็นหมวดหมู่ย่อย ๆ โดยการนำเข้าวัตถุดิบและสินค้าขั้น
กลาง ที่สำคัญได้แก่ การนำเข้าผลิตภัณฑ์แร่และโลหะ เคมีภัณฑ์และพลาสติก และชิ้นส่วนอุปกรณ์
อิเล็กทรอนิกส์ ซึ่งได้แสดงในตารางที่ 1.3 โดยมีรายละเอียดดังนี้

Copyright © by Chiang Mai University
All rights reserved

ตารางที่ 1.3 แสดงรายละเอียด ของการนำเข้าวัตถุดิบและสินค้าชั้นกลาง ระหว่างปี พ.ศ.
2548-2552 ของประเทศไทย

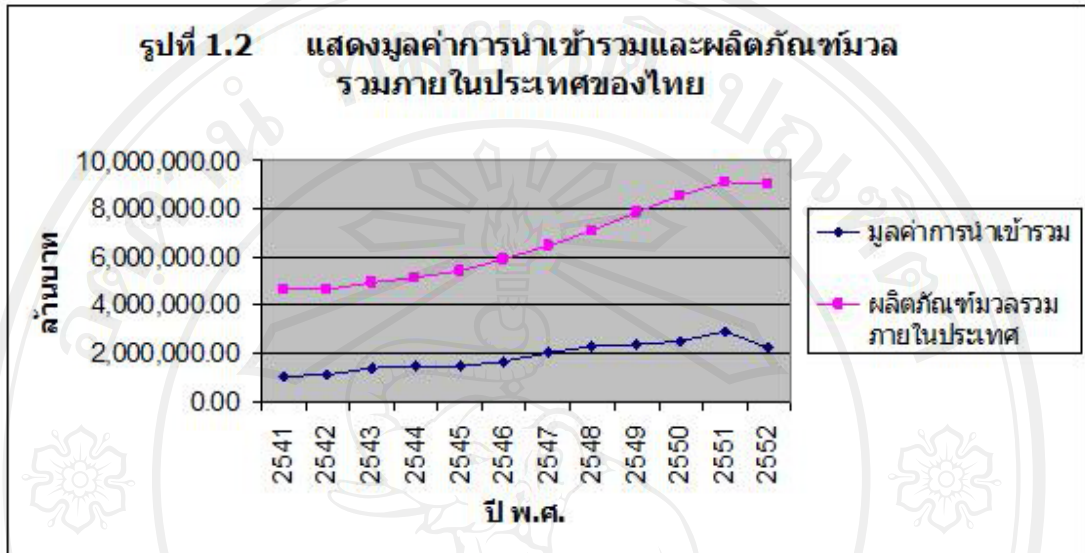
หน่วย : ล้านบาท

วัตถุดิบและสินค้าชั้นกลาง	ปี พ.ศ.				
	2548	2549	2550	2551	2552
ธัญพืชและอาหารสัตว์	44,834.24	46,013.22	50,220.14	73,829.21	68,734.60
สัตว์น้ำและสัตว์น้ำแปรรูป	30,038.30	31,719.81	35,850.67	52,225.36	41,719.41
วัตถุดิบจากสัตว์และพืช	51,662.12	45,087.15	53,943.18	70,468.09	54,132.67
ไบโอสูบ	1,105.11	953.91	385.22	808.72	814.74
เยื่อทำกระดาษและไม้ต่าง ๆ	44,092.05	40,301.62	33,074.12	33,803.87	26,093.35
กระดาษและกระดาษแข็ง	39,516.97	39,291.22	41,943.85	50,256.85	39,309.76
เส้นใยที่ใช้ในการทอ	102,148.34	96,812.89	95,011.61	107,190.63	82,681.10
ผลิตภัณฑ์แร่และโลหะ	661,877.63	656,199.00	690,367.42	890,234.49	547,146.08
เคมีภัณฑ์และพลาสติก	437,080.64	452,432.22	488,680.88	601,906.27	432,817.33
ซีเมนต์และวัสดุก่อสร้าง	8,543.81	9,091.37	8,581.30	10,160.82	10,010.90
แก้ว	15,046.86	14,439.13	12,644.43	13,262.15	11,048.88
ยาง	24,868.17	27,679.15	27,220.36	34,164.56	25,565.60
ชิ้นส่วนอุปกรณ์อิเล็กทรอนิกส์	524,749.38	543,213.05	551,910.59	504,267.38	438,396.13

ที่มา: ธนาคารแห่งประเทศไทย www.bot.or.th

สำหรับความสัมพันธ์ของมูลค่าการนำเข้ารวมและผลิตภัณฑ์มวลรวมภายในประเทศของ
ไทย ตลอดระยะเวลา 12 ปีที่ผ่านมา ตั้งแต่ปี พ.ศ.2541-2552 ต่างก็มีแนวโน้มเพิ่มขึ้นอย่างต่อเนื่อง
ดังรูปที่ 1.2 ซึ่งเป็นไปได้ว่าการที่มูลค่าการนำเข้าเพิ่มสูงขึ้นนั้น จะช่วยส่งผลให้ผลิตภัณฑ์มวลรวม
ภายในประเทศสูงขึ้นด้วย เพราะว่าการนำเข้าส่วนใหญ่เป็นการนำเข้าวัตถุดิบและสินค้าชั้นกลาง
เพื่อนำมาใช้ในการภาคการผลิตต่อไป

รูปที่ 1.2 แสดงมูลค่าการนำเข้าและผลิตภัณฑ์มวลรวมภายในประเทศของไทย ระหว่างปี พ.ศ.2541-2552



ที่มา : ธนาคารแห่งประเทศไทย www.bot.or.th

ดังนั้นการศึกษาในครั้งนี้จึงให้ความสนใจว่าการนำเข้าโดยเฉพาะการนำเข้าวัตถุดิบและสินค้าขั้นกลางนั้น มีความสัมพันธ์กับผลิตภัณฑ์มวลรวมภายในประเทศของไทยหรือไม่อย่างไร และยังทำการศึกษาถึงความเป็นเหตุเป็นผลระหว่างตัวแปรทั้งสองว่าตัวแปรใดเป็นตัวแปรเหตุและตัวแปรใดเป็นตัวแปรผล

1.2 วัตถุประสงค์ของการศึกษา

เพื่อศึกษาหาความสัมพันธ์ของการนำเข้าสินค้าเพื่ออุปโภคบริโภค การนำเข้าวัตถุดิบ รวมถึงสินค้าขั้นกลาง และผลิตภัณฑ์มวลรวมภายในประเทศของไทย

1.3 ขอบเขตการศึกษา

ใช้ข้อมูลทุติยภูมิรายไตรมาส ของมูลค่าการนำเข้าเพื่ออุปโภคบริโภค ข้อมูลการนำเข้าวัตถุดิบและสินค้าขั้นกลาง และข้อมูลผลิตภัณฑ์มวลรวมภายในประเทศของไทย ในช่วงไตรมาสที่ 1 ของปี พ.ศ.2541 ถึง ไตรมาสที่ 4 ของปี พ.ศ.2552 เป็นเวลาทั้งหมด 12 ปี โดยสาเหตุที่เลือกใช้ข้อมูลในช่วงเวลาหลังจากปี พ.ศ.2541 เพราะเป็นช่วงที่มีการเปลี่ยนแปลงค่าเงินโดยค่าเงินบาทนั้น มีการเปลี่ยนแปลงแบบลอยตัว โดยข้อมูลที่ใช้ ได้มาจากธนาคารแห่งประเทศไทย กระทรวงพาณิชย์ และหน่วยงานอื่นๆ ที่เกี่ยวข้อง

1.4 การเก็บรวบรวมข้อมูล

ข้อมูลที่นำมาศึกษาเป็นข้อมูลทุติยภูมิอนุกรมเวลา (time series data) ได้แก่ข้อมูลการนำเข้าของไทยและผลิตภัณฑ์มวลรวมภายในประเทศ จะใช้ข้อมูลรายไตรมาส ตั้งแต่ช่วงปี พ.ศ. 2541-2552 ซึ่งได้รวบรวมข้อมูลจากฐานข้อมูลออนไลน์ของธนาคารแห่งประเทศไทย และสำนักงานคณะกรรมการพัฒนาเศรษฐกิจและสังคมแห่งชาติ

1.5 ประโยชน์ที่ได้รับจากการศึกษา

1. เพื่อทราบถึงความสัมพันธ์ระหว่างมูลค่าการนำเข้าสินค้าเพื่ออุปโภคบริโภค การนำเข้าวัตถุดิบรวมถึงสินค้าขั้นกลาง และผลิตภัณฑ์มวลรวมภายในประเทศของไทย
2. รัฐบาลและเอกชนสามารถใช้เป็นแนวทางในการวางแผน กำหนดกลยุทธ์ นโยบายในการนำเข้าของประเทศ เพื่อให้สอดคล้องกับภาวะเศรษฐกิจที่เกิดขึ้น