

บทที่ 4

ผลการศึกษา

บทนี้จะเป็นผลการศึกษาและวิเคราะห์ข้อมูล ซึ่งผลการวิเคราะห์แบ่งออกเป็น 2 ส่วน ส่วนแรกเป็นการวิเคราะห์เชิงพรรณนา โดยศึกษาจากบทความ เอกสารทางวิชาการ และงานวิจัยต่างๆ ที่เกี่ยวข้อง เพื่อให้ทราบสภาพทั่วไปของแต่ละประเทศ สถานการณ์การส่งออก ปัญหาและอุปสรรคของการส่งออกสินค้าต่างๆ ส่วนที่สองจะเป็นการวิเคราะห์เชิงปริมาณซึ่งใช้ค่าดัชนีความได้เปรียบ โดยเปรียบเทียบที่ปรากฏ (Revealed Comparative Advantage: RCA) ค่าส่วนแบ่งทางการตลาด และพลวัตความได้เปรียบ โดยเปรียบเทียบ โดยเปรียบเทียบับประเทศต่างๆ และสินค้าต่างๆ เพื่อศึกษาความได้เปรียบโดยเปรียบเทียบของการส่งออกสินค้าที่สำคัญของไทยไปยังกลุ่มประเทศอาเซียนบวกสาม โดยมีเนื้อหาดังต่อไปนี้

4.1 สภาพทั่วไปของประเทศต่างๆในกลุ่มอาเซียนบวกสาม

4.1.1 ข้อมูลประเทศบรูไน

ประเทศบรูไนมีพื้นที่ 5,765 ตารางกิโลเมตร ประชากร 381,371 คน (ปี 2551) ประเทศบรูไนมีรายได้หลักมาจากการส่งออกน้ำมันดิบ และก๊าซ เนื่องจากบรูไน มีทรัพยากรทางด้านน้ำมันมากเป็นอันดับสามในภูมิภาคอาเซียน นอกจากนี้บรูไนมีอุตสาหกรรมการผลิตอาหาร และเครื่องมือ การผลิตเสื้อผ้า เพื่อส่งออกไปยังกลุ่มประเทศในยุโรป และอเมริกา ทั้งนี้รัฐบาลพัฒนาอุตสาหกรรมด้านการแปรรูปอาหารและผลิตเครื่องมือ เสื้อผ้า และสิ่งทอ เป็นต้น แต่การพัฒนาเป็นไปอย่างล่าช้า เนื่องจากขาดช่างฝีมือ เงื่อนไขกฎระเบียบต่างๆที่เป็นอุปสรรคต่อการจูงใจในการลงทุนของเอกชน สำหรับอุตสาหกรรมการท่องเที่ยว เน้นการเป็นประเทศที่มีความสงบ และปลอดภัยเป็นจุดขาย บรูไน กำลังพยายามเปลี่ยนแปลงจากเศรษฐกิจที่พึ่งพาน้ำมันเป็นหลักไปสู่โครงสร้างเศรษฐกิจที่มีความหลากหลายมากขึ้น โดยรัฐบาลได้ส่งเสริมให้ภาคธุรกิจและอุตสาหกรรมมีบทบาทมากขึ้น รวมถึงการส่งเสริมการลงทุนกับต่างประเทศและมีมาตรการเปิดเสรีด้านการค้าและสร้างบรรยากาศที่เอื้ออำนวยต่อการลงทุนของต่างประเทศ (กองเอเชียตะวันออก, 2550) โดยอัตราการเติบโตทางเศรษฐกิจขยายตัวเพิ่มขึ้นจากปีก่อนร้อยละ 0.4 รัฐบาลบรูไนมีนโยบายเศรษฐกิจเสรี โดยส่งเสริมและสนับสนุนการกระจายและพัฒนาอุตสาหกรรมในภาคการผลิตอื่นๆ โดยมีกลยุทธ์สำคัญในการพัฒนาเศรษฐกิจ 2 ประการได้แก่ การพัฒนาอุตสาหกรรมต่างๆ รวมถึงการท่องเที่ยว การขนส่ง โลจิสติกส์ การเงิน และ การพัฒนาอุตสาหกรรมที่เกี่ยวข้อง

กับน้ำมันปิโตรเลียมและแก๊สธรรมชาติ บรูไนให้ความสำคัญต่อกรอบความร่วมมืออาเซียน โดยเข้าร่วมเจรจาความตกลงเขตการค้าเสรีกับประเทศคู่ค้าต่างๆ โดยทั่วไปมีการเก็บภาษีนำเข้าแต่ละประเภทแตกต่างกัน ดังนี้ อาหาร สินค้าเพื่อใช้ในอุตสาหกรรม ได้รับการยกเว้นภาษี เครื่องมือและเครื่องใช้ไฟฟ้า อุปกรณ์และเครื่องด้านการถ่ายภาพ เฟอร์นิเจอร์ ยานพาหนะและอะไหล่ เรียกเก็บอัตราร้อยละ 20 น้ำหอมและเครื่องสำอาง เรียกเก็บ อัตราร้อยละ 30

เนื่องจากประเทศไทยและบรูไนเป็นสมาชิกเขตการค้าเสรีอาเซียน ที่มีการลดภาษีการค้าระหว่างกันอยู่ระหว่างร้อยละ 0-5 โดยสินค้าที่มีการเรียกเก็บภาษี (ปี 2550) อยู่ในร้อยละ 5 เช่น น้ำมันหล่อลื่น เครื่องสำอาง สบู่และแชมพู ผงซักฟอก อุปกรณ์ถ่ายภาพ ยางรถยนต์และรถจักรยาน เสื้อผ้าและสิ่งทอบางประเภท อัญมณีและเครื่องประดับ เครื่องปรับอากาศ เครื่องทำความเย็น เครื่องพิมพ์ และเครื่องจักรบางชนิด เป็นต้น และมีสินค้าต้องห้ามบางประเทศที่เรียกเก็บภาษีสูง เช่น เครื่องดื่มแอลกอฮอล์ และยาสูบ เป็นต้น มาตรการที่ไม่ใช่ภาษี จะใช้วิธีการกำหนดให้มีระเบียบวิธีปฏิบัติ เช่น การขออนุญาตนำเข้าหรือ กำหนดให้มีโควตาการนำเข้าและการจัดจำหน่าย ได้แก่ ยารักษาโรคและสารพิษ พืชและสัตว์มีชีวิต เนื้อสัตว์ อาหารทะเล ผลิตภัณฑ์นม ไข่ หน่อพืชต่างๆ กล้วยไม้ ผักและผลไม้ เมล็ดพันธุ์พืช น้ำมันพืช เกลือ สารเคมี ปุ๋ยเคมี ผลิตภัณฑ์ยา ไม้ ไม้ซุง ไม้แปรรูป หนังสือและสิ่งพิมพ์ เครื่องมือตกปลา เครื่องเล่นเกม มิด เครื่องมือและอุปกรณ์สื่อสาร และ/หรือส่งสัญญาณ รถยนต์ เครื่องจักร อะไหล่และส่วนประกอบรถยนต์ รถยนต์ใช้แล้ว จักรยาน รถแทรกเตอร์ และห้ามนำเข้าสินค้าที่เป็นข้อห้ามหรือขัดต่อหลักศาสนาอิสลาม และความมั่นคงของชาติ (กระทรวงการต่างประเทศ, 2550)

4.1.2 ข้อมูลประเทศกัมพูชา

ประเทศกัมพูชา มีพื้นที่ทั้งหมด 181,035 ตารางกิโลเมตร หรือมีขนาดประมาณ 1 ใน 3 ของประเทศไทย มีประชากรประมาณ 14.2 ล้านคน มีการปกครองโดยระบอบประชาธิปไตยแบบรัฐสภา โดยมีพระมหากษัตริย์เป็นประมุขภายใต้รัฐธรรมนูญ ประเทศกัมพูชามีระบบเศรษฐกิจแบบอาศัยกลไกตลาด โดยมีอัตราการขยายตัวของเศรษฐกิจจากปีก่อน ร้อยละ 7.2 สัดส่วนของภาคการผลิตที่สำคัญได้แก่ ภาคการเกษตร ประกอบด้วยผลผลิตที่สำคัญได้แก่ ข้าว ข้าวโพด มันสำปะหลัง ถั่วเหลือง ยางพารา ปาล์ม น้ำมัน ไม้ โค กระบือ และสินค้าประมง ภาคอุตสาหกรรม ผลผลิตเกือบทั้งหมดเป็นเสื้อผ้าสำเร็จรูปที่ผลิตเพื่อส่งออกไปยัง สหภาพยุโรป และอเมริกา ซึ่งกัมพูชาได้รับ GSP ภาคบริการ ที่สำคัญได้แก่ ธุรกิจธนาคารพาณิชย์และสถาบันการเงิน โทรคมนาคม การบิน การท่องเที่ยว และโรงแรม รัฐบาลประเทศกัมพูชา ใช้นโยบายการค้าเสรีเป็นหลัก เป็นวาระแห่งชาติในการพัฒนาศักยภาพของกัมพูชา ได้แก่ การส่งเสริมการเจริญเติบโต

ทางเศรษฐกิจ ส่งเสริมการสร้างงาน ความเป็นธรรมในสังคม การลดความยากจน และการพัฒนาที่ยั่งยืน นอกจากนี้ยังมีการเสริมสร้างความสัมพันธ์และความร่วมมือกับประเทศต่างๆ ทั้งในกรอบทวิภาคีและพหุภาคี โดยเฉพาะกับประเทศเพื่อนบ้านและอาเซียน เพื่อเสริมสร้างภาพลักษณ์ของประเทศในเชิงบวกในสายตาของนานาชาติ และการแสวงหาประโยชน์ในด้านต่างๆ โดยเฉพาะอย่างยิ่งความช่วยเหลือ เพื่อการพัฒนา การดึงดูดการลงทุนจากต่างชาติ การพัฒนาด้านการศึกษา และการส่งเสริมการท่องเที่ยว ความสัมพันธ์ระหว่างประเทศไทย กับประเทศกัมพูชา ประเทศไทย และกัมพูชามีกรอบความร่วมมือต่างๆ เป็นพลังขับเคลื่อนความสัมพันธ์ ได้แก่ กรอบความร่วมมืออนุภูมิภาคแม่น้ำโขง (Greater Mekong Sub-region - GMS) กรอบความร่วมมือตามเหลี่ยมมรกต ซึ่งประเทศคู่ค้าที่สำคัญของกัมพูชา ได้แก่ สหรัฐอเมริกา ฮังการี จีน ฝรั่งเศส และไทย มูลค่าการส่งออกของไทย ไปกัมพูชาในปี 2550 มีมูลค่า 3,804 ล้านดอลลาร์สหรัฐ ปี 2551 มีมูลค่า 5,018 ล้านดอลลาร์สหรัฐ มีอัตราการเติบโตถึง ร้อยละ 31.90 %

มาตรการทางด้านภาษีของประเทศกัมพูชา การนำสินค้าเข้ากัมพูชาจะถูกเรียกเก็บอากรศุลกากรนำเข้า (Custom Duty : CD) สำหรับสินค้าทั่วไป จะมี 4 อัตรา คือ อัตราร้อยละ 0 ร้อยละ 7 ร้อยละ 15 และร้อยละ 35 ของราคานำเข้า CIF โดยพิจารณาเรียกเก็บจากสินค้าตามลำดับความสำคัญและจำเป็นต่อการดำรงชีวิตไปจนเป็นสินค้าฟุ่มเฟือย กับค่าแบบคำร้องขอนำเข้า (ใบขน) ฉบับละประมาณ 3.80 USD หากเป็นสินค้าที่มีคุณลักษณะเฉพาะที่กฎหมายกำหนดอาจถูกเรียกเก็บอากรเพิ่ม (Added Tax : AT) และ/หรือภาษีสรรพสามิต (Specific Tax : ST) เพิ่มเติมอีกจำนวนหนึ่ง โดยทั้งหมดต้องนำมารวมคำนวณเสียภาษีมูลค่าเพิ่ม (Value Added Tax : VAT) อีกในอัตราร้อยละ 10 แต่ ภายใต้เขตการค้าเสรีอาเซียนกำหนดให้สินค้าทุกรายการมีอัตราภาษีนำเข้าเป็น 0 ภายในปี 2015 นอกจากนี้มาตรการที่ไม่ใช่ภาษีศุลกากร ได้แก่ การนำเข้ายาและเคมีภัณฑ์ มีขั้นตอนการขออนุมัติทะเบียนซึ่งใช้เวลานานกว่า 2 ปีต่อหนึ่งผลิตภัณฑ์ การนำเข้าน้ำมันเชื้อเพลิงผู้นำเข้าต้องจดทะเบียนที่กระทรวงพาณิชย์ที่กัมพูชา ปัญหาและอุปสรรคการค้า ประเทศกัมพูชาขาดแคลนเงินตราต่างประเทศทำให้กัมพูชาพึ่งพาเงินช่วยเหลือจากต่างประเทศระบบธนาคารพาณิชย์ยังไม่เป็นที่นิยมส่วนใหญ่ใช้เงินสดในการค้า โครงสร้างพื้นฐานระบบการคมนาคมและสาธารณูปโภคยังไม่ดี ประสิทธิภาพ ทำให้การติดต่อสื่อสาร คมนาคมเป็นไปอย่างล่าช้า การผ่านด่านชายแดนยังต้องมีการเสียภาษีผ่านแดนในลักษณะที่ผิดกฎหมายเป็นจำนวนมาก และมีกฎระเบียบการค้าไม่แน่นอน การบังคับใช้กฎหมายยังไม่ดีประสิทธิภาพและล่าช้า นอกจากนี้ยังมีการลักลอบทำการค้าผิดกฎหมาย การลอกเลียนและปลอมแปลงเครื่องหมายการค้าและผลิตภัณฑ์ (กรมส่งเสริมการส่งออก , 2550)

4.1.3 ข้อมูลประเทศจีน

ประเทศจีนมีพื้นที่ 9,596,960 ตารางกิโลเมตร มีประชากรประมาณ 1.31 พันล้านคน มีรูปแบบการปกครองแบบประชาธิปไตยสังคมนิยมแบบจีน จีน (Socialist Democracy with Chinese Characteristics) โดยมีพรรคคอมมิวนิสต์จีน (Chinese Communist Party: CCP) เป็นสถาบันทางการเมืองที่มีอำนาจเด็ดขาดและสูงสุด ส่วนคณะรัฐบาล หรือที่เรียกว่า คณะมุขมนตรี (State Council) และองค์กรอื่นๆ ที่เกี่ยวข้องมีหน้าที่กำหนดแผนพัฒนาประเทศ นโยบาย และมาตรการ เพื่อปฏิบัติตามมติยุทธศาสตร์ และข้อชี้แนะที่พรรคกำหนด ซึ่งมีระบบเศรษฐกิจแบบสังคมนิยมเศรษฐกิจการตลาด (Socialist Market Economy) ประเทศจีนมีอัตราการเติบโตทางเศรษฐกิจ

ในปี 2008 อยู่ที่ร้อยละ 9.1 นโยบายในการพัฒนาเศรษฐกิจเศรษฐกิจของจีน ในแผนพัฒนาเศรษฐกิจและสังคมแห่งชาติ ฉบับที่ 11 มีวัตถุประสงค์ ควบคุมเศรษฐกิจมหภาค เพื่อให้การเติบโตทางเศรษฐกิจในภาพรวมมีเสถียรภาพและพัฒนาอย่างยั่งยืน ส่งเสริมอุปสงค์ภายในประเทศ และสร้างสมดุลระหว่างการลงทุนจากต่างประเทศและการบริโภคภายในประเทศ ให้ความสำคัญกับการพัฒนาภาคชนบทตามแนวทางสังคมนิยมแบบใหม่ โดยสร้างความเข้มแข็งให้แก่เกษตรกรและภาคเกษตรกรรม ปรับโครงสร้างอุตสาหกรรมให้เป็นมิตรกับสิ่งแวดล้อมและประหยัดพลังงาน ส่งเสริมการคิดค้นนวัตกรรมใหม่ๆ บนพื้นฐานความคิดของชาวจีน ส่งเสริมนโยบายการพัฒนาภูมิภาค โดยเฉพาะภูมิภาคตะวันตก เพื่อลดความเหลื่อมล้ำทางรายได้และกระจายความเจริญให้ทั่วถึง

จีนเป็นคู่ค้าที่สำคัญของไทยมาโดยตลอด โดยในปีที่ผ่านมาเป็นประเทศคู่ค้าอันดับที่ 3 ของไทย รองจาก สหรัฐอเมริกา และญี่ปุ่น โดยเป็นตลาดส่งออกอันดับที่ 3 และเป็นแหล่งนำเข้าอันดับที่ 2 ของไทย และไทยเป็นคู่ค้าลำดับที่ 15 ของจีน ไทยเป็นตลาดส่งออกลำดับที่ 19 และแหล่งนำเข้าลำดับที่ 11 ของจีน โดยมูลค่าการส่งออกของไทยไปจีนในปี 2550 มีมูลค่า 14,847 ล้านดอลลาร์ ปี 2551 มีมูลค่า 16,191 ล้านดอลลาร์ โดยมีอัตราการเติบโตอยู่ที่ ร้อยละ 24.23 มาตรการทางด้านภาษีของจีน ภายใต้กรอบเขตการค้าเสรีอาเซียน-จีน โดยจีนได้จัดรายการสินค้าเป็นอัตราภาษีตามมูลค่าประกอบด้วย (1) รายการเร่งลดภาษี ได้แก่ ไข่และส่วนอื่นๆของสัตว์ที่แช่เย็นจนแข็ง และ เครื่องในสัตว์ปีกที่แช่เย็นจนแข็ง ซึ่งได้ลดภาษีเป็นศูนย์แล้วเมื่อวันที่ 1 มกราคม 2006 (2) รายการลดภาษีปกติ ได้แก่ อุปกรณ์ที่ใช้ในการถ่ายรูปหรือภาพยนตร์ ซึ่งจะลดภาษีเป็นศูนย์ภายในปี 2010 และ (3) รายการสินค้าอ่อนไหวและอ่อนไหวสูง ได้แก่ อุปกรณ์ที่ใช้ในการถ่ายรูปหรือภาพยนตร์ ซึ่งสินค้าอ่อนไหวจะลดภาษีเป็นร้อยละ 0-5 ภายในปี 2018 และรายการสินค้าอ่อนไหวสูงจะลดภาษีให้ต่ำกว่าหรือเท่ากับร้อยละ 50 ภายในปี 2015 ทั้งนี้ ภายใต้เขตการค้า

เสรีอาเซียน-จีน จีนได้ลดภาษีให้ไทยแล้ว จำนวน 4,939 รายการ อัตราภาษีเฉลี่ยร้อยละ 6.2 แบ่งเป็นสินค้าเกษตรเฉลี่ยร้อยละ 6.9 และ สินค้าที่ไม่ใช่สินค้าเกษตรเฉลี่ยร้อยละ 6.1 ส่วนมาตรการที่ไม่ใช่ภาษีที่ประเทศจีนใช้ ได้แก่ มาตรการห้ามนำเข้าสินค้าบางชนิด มาตรการห้ามนำเข้าสินค้าเพื่อการผลิตหรือเพิ่มมูลค่า โควตาภาษี มาตรการอนุญาตการนำเข้า การออกใบอนุญาตนำเข้าแบบอัตโนมัติ สิทธิทางการค้า มาตรการด้านมาตรฐานและการตรวจสอบสินค้า การบังคับติดฉลาก (กรมส่งเสริมการค้าระหว่างประเทศ, 2550)

4.1.4 ข้อมูลประเทศอินโดนีเซีย

ประเทศอินโดนีเซียมีพื้นที่ 5,193,250 ตารางกิโลเมตร มีประชากรประมาณ 245.5 ล้านคน มีระบอบการปกครองแบบ ประชาธิปไตย ที่มีประธานาธิบดีเป็นประมุข และหัวหน้าฝ่ายบริหาร อินโดนีเซียเป็นประเทศที่อุดมสมบูรณ์ด้วยทรัพยากรธรรมชาติ ทรัพยากรสำคัญประกอบด้วย น้ำมันปิโตรเลียม ก๊าซธรรมชาติ ถ่านหิน ดีบุก ทองแดง นิกเกิล บ็อกไซต์ ทอง เงิน และแร่เหล็ก ผลผลิตทางการเกษตรที่สำคัญ ได้แก่ มะพร้าว น้ำมันปาล์ม เครื่องเทศ กาแฟ โกโก้ ยางพารา นโยบายการค้าระหว่างประเทศมีเป้าหมายในการสร้างบรรยากาศในการทำธุรกิจ และยกระดับความสามารถในการแข่งขันทางเศรษฐกิจของประเทศ มีการลงทุนในสาธารณูปโภคขั้นพื้นฐานและภาคการส่งออก เพื่อกระตุ้นและส่งเสริมเงินลงทุน โดยตรงจากต่างประเทศ นอกจากนี้ยังมีการพัฒนาการค้าระหว่างประเทศ เนื่องจากเป็นกลไกสำคัญในการพัฒนาประเทศอย่างยั่งยืน โดยอัตราการเติบโตทางเศรษฐกิจอยู่ที่ร้อยละ 6.2 โดยประเทศคู่ค้าที่สำคัญ ได้แก่ ญี่ปุ่น สิงคโปร์ สหรัฐอเมริกา เกาหลีใต้ ออสเตรเลีย และจีน อุตสาหกรรมที่มีความสำคัญต่อระบบเศรษฐกิจประกอบด้วย (1) ภาคการเกษตร ได้แก่ ผลิตสินค้ากึ่งสำเร็จรูป เช่น กาแฟ โกโก้ ข้าว ยางพารา ปศุสัตว์ ยาสูบ (2) ภาคอุตสาหกรรม ได้แก่ สิ่งทอ โรงงานประกอบรถยนต์ ปูนซีเมนต์ อาหารแปรรูป เครื่องใช้ไฟฟ้าและอิเล็กทรอนิกส์ เครื่องจักรกล เครื่องหนัง (3) ภาคน้ำมันและเชื้อเพลิง ได้แก่ น้ำมันดิบ เหมืองถ่านหิน ก๊าซธรรมชาติ (4) ภาคแร่ธาตุ ได้แก่ เหมืองแร่ ซัลเฟต และอลูมิเนียม (สำนักส่งเสริมการค้าชายแดนและมาตรการพิเศษทางการค้า, 2550)

อินโดนีเซียเป็นคู่ค้าของไทยลำดับที่ 3 ในอาเซียนรองจากมาเลเซียและสิงคโปร์ และเป็นคู่ค้าลำดับที่ 8 ของการค้าไทยกับโลก ในขณะเดียวกันไทยเป็นตลาดนำเข้าอันดับที่ 3 และเป็นตลาดส่งออกอันดับที่ 3 ของอินโดนีเซีย มูลค่าการส่งออกของไทยไปอินโดนีเซียในปี 2550 มีมูลค่า 4,819 ล้านบาท ปี 2551 มีมูลค่า 6,325 ล้านบาท มีอัตราการเติบโตร้อยละ 31.25 อินโดนีเซียเป็นหนึ่งในประเทศสมาชิกอาเซียน การค้ากับสมาชิกอาเซียนประเทศอื่นรวมทั้งกับประเทศไทยนั้น มาตรการภาษีทางการค้าระหว่างกันจึงเป็นอัตราภายใต้ CEPT ซึ่งมีอัตราภาษีเฉลี่ยอยู่ระหว่าง

0-5 % มาตรการที่ไม่ใช่ภาษีหลายมาตรการ ได้แก่ การห้ามนำเข้าสินค้าบางชนิด (Import Ban) มาตรการใบอนุญาตนำเข้า (Special Import Licensing : NPIK) มาตรการขึ้นทะเบียนอย. (ML Registration) มาตรการด้านสุขอนามัย (SPS) (สำนักอาเซียน, 2551)

4.1.5 ข้อมูลประเทศญี่ปุ่น

ประเทศญี่ปุ่น มีพื้นที่ประมาณ 377,835 ตารางกิโลเมตร มีประชากรประมาณ 127.3 ล้านคน ปกครองโดยระบอบเสรีประชาธิปไตย โดยมีรัฐสภาเป็นสถาบันสูงสุดของรัฐ และมีนายกรัฐมนตรีเป็นหัวหน้ารัฐบาล การผลิตเป็นจุดแข็งประการหนึ่งของญี่ปุ่น แต่ญี่ปุ่นมีทรัพยากรธรรมชาติในประเทศน้อยมาก รูปแบบที่ปฏิบัติกันทั่วไป คือ บริษัทจะนำเข้าวัตถุดิบ จากนั้นผ่านกระบวนการผลิตเป็นผลิตภัณฑ์เพื่อจำหน่ายในประเทศหรือเพื่อการส่งออก ผลผลิตทางการเกษตรหลักของญี่ปุ่น คือ ข้าว ข้าวส่วนใหญ่ที่บริโภคกันในญี่ปุ่นนั้นเป็นข้าวที่ปลูกในประเทศ เนื่องจากญี่ปุ่นมีที่ดินที่สามารถทำการเพาะปลูกได้น้อย เมื่อเทียบกับความหนาแน่นของประชากร จึงทำให้ไม่สามารถปลูกข้าวสาลี ถั่วเหลือง หรือพืชผลหลักอื่นๆ ได้เพียงพอสำหรับประชากรทั้งหมดของประเทศ ญี่ปุ่นมีแหล่งทรัพยากรทางทะเลที่อุดมสมบูรณ์ ปลาเป็นอาหารสำคัญของญี่ปุ่น และอุตสาหกรรมเกี่ยวกับปลาของญี่ปุ่นนั้นเป็นอุตสาหกรรมที่เข้มแข็ง อัตราการเติบโตทางเศรษฐกิจของญี่ปุ่นในปี 2551 ลดลงร้อยละ 0.5 ประเทศคู่ค้าที่สำคัญประกอบด้วย จีน สหรัฐอเมริกา สหภาพยุโรป เกาหลีใต้ และไต้หวัน

มูลค่าการค้าของไทยกับญี่ปุ่นในปี 2551 มีมูลค่าถึง 20,094 ล้านดอลลาร์สหรัฐ มีอัตราการเติบโตร้อยละ 15.33 โดยมูลค่าการส่งออกของไทยในปี 2550 มีมูลค่า 18,119 ล้านดอลลาร์สหรัฐ ปี 2551 มีมูลค่า 20,094 ล้านดอลลาร์สหรัฐ มีอัตราการเติบโตร้อยละ 10.90 มาตรการทางภาษีของญี่ปุ่น อัตราภาษีสินค้าเกษตรและอาหารอยู่ในระดับสูง เช่น ข้าว แป้งมันสำปะหลัง น้ำตาล สับปะรดกระป๋อง ปลากระป๋อง เนื่องจากทางการญี่ปุ่นให้การปกป้องเกษตรกรในประเทศ รวมทั้งการควบคุมปริมาณการนำเข้าด้วย เช่น ข้าว แป้งมันสำปะหลัง สับปะรด มาตรการที่มีใช้ภาษี เช่น การอุดหนุนการผลิต การค้าและการลงทุน ได้แก่ มาตรการสุขอนามัยและสุขอนามัยพืชและสัตว์ มาตรการอุปสรรคทางเทคนิค (กรมส่งเสริมการส่งออก, 2550)

4.1.6 ข้อมูลประเทศเกาหลีใต้

ประเทศเกาหลีมี พื้นที่ 99,601 ตารางกิโลเมตร มีประชากรประมาณ 49.232 ล้านคน มีการปกครองแบบระบอบเสรีประชาธิปไตยแบบสาธารณรัฐ มีรัฐธรรมนูญและมี

ประธานาธิบดีเป็นประมุข โครงสร้างการผลิตที่สำคัญของเกาหลีใต้ประกอบด้วย สินค้าเกษตร ได้แก่ ข้าว ัญพืช ผัก ผลไม้ ปลาหมึก หมู ไก่ นม ไข่ ปลา สินค้าอุตสาหกรรม ได้แก่ สินค้าอิเล็กทรอนิกส์ อุปกรณ์สื่อสารและโทรคมนาคม ยานยนต์และชิ้นส่วน เคมีภัณฑ์ เหล็กและผลิตภัณฑ์ และเรือเดินสมุทร โดยมีอัตราการขยายตัวทางเศรษฐกิจอยู่ที่ร้อยละ 5 สำหรับอุตสาหกรรมที่มีความสำคัญต่อเศรษฐกิจเกาหลีในปัจจุบัน ได้แก่ อุตสาหกรรมอิเล็กทรอนิกส์ อุตสาหกรรมสิ่งทอ อุตสาหกรรมต่อเรือ อุตสาหกรรมยานยนต์ และอุตสาหกรรมเหล็ก นอกจากนี้การค้าและการลงทุนระหว่างเกาหลีกับจีนช่วยกระตุ้นเศรษฐกิจเกาหลีให้มีความยั่งยืนและก้าวหน้าต่อไปได้ ความตกลงการค้าเสรีอาเซียน-เกาหลี (ASEAN-Korea Free Trade Agreements : AKFTA) ได้มีการเจรจาแล้วมากกว่า 20 ครั้ง โดยเกาหลีและอาเซียน ยกเว้น ไทย ได้ลงนามในความตกลงว่าด้วยการค้าสินค้าและมีผลใช้บังคับตั้งแต่วันที่ 1 มิถุนายน 2550 นี้ สำหรับความตกลงว่าด้วยการค้าบริการ เกาหลีและอาเซียนอื่น ยกเว้น ไทย ก็ได้ลงนามแล้วเมื่อวันที่ 21 พฤศจิกายน 2550 แต่ยังไม่ผลใช้บังคับ ทั้งนี้ ปัจจุบันไทยได้บรรลุความตกลงและกำลังอยู่ระหว่างดำเนินการภายใน ซึ่งคาดว่าจะสามารถลงนามพิธีสารเข้าร่วมความตกลงทั้งสองฉบับในช่วงปลายปี 2551 และความตกลงจะมีผลใช้บังคับประมาณช่วงต้นปี 2552

มาตรการทางด้านภาษีที่ใช้มีหลายรูปแบบ นอกเหนือจากการจัดเก็บภาษีนำเข้าและภาษีมูลค่าเพิ่ม (อัตรา 10%) เกาหลีได้จัดเก็บภาษีหลายรูปแบบกับสินค้าบางประเภท อาทิ ภาษีที่มีการจัดเก็บภาษีหลายลักษณะ เช่น ภาษ้นำเข้า (Import Duty) 8% ภาษีการศึกษา (education tax) 30% ภาษีสินค้าฟุ่มเฟือย (luxury tax) 30% แม้ว่าการจัดเก็บภาษีดังกล่าวจะจัดเก็บกับสินค้าชนิดเดียวกัน ทั้งที่ผลิตในประเทศและนำเข้าจากต่างประเทศก็ตาม แต่สินค้าที่ถูกจัดเก็บภาษีหลายรูปแบบจะมีภาระภาษีรวมสูงมาก ทำให้ไม่มีโอกาสขยายตลาด มาตรการที่ไม่มีภาษี (Non-tariff Barriers) ได้แก่ โควตานำเข้า มาตรการสุขอนามัย การจำกัดการนำเข้าตามวัตถุประสงค์ในการใช้ มาตรการปิดฉลากเป็นภาษาเกาหลี การทดสอบความปลอดภัยและประทับตรา EK Mark (กรมส่งเสริมการค้าระหว่างประเทศ, 2550)

4.1.7 ข้อมูลประเทศสาธารณรัฐประชาธิปไตยประชาชนลาว

ประเทศลาวมี พื้นที่ 236,800 ตารางกิโลเมตร มีประชากรประมาณ 6.5 ล้านคน รูปแบบการปกครองแบบ สังคมนิยม โดยพรรคการเมืองเดียวคือ พรรคประชาชนปฏิวัติลาว มีอำนาจสูงสุด โครงสร้างการผลิตที่สำคัญของประเทศลาว ประกอบด้วย (1) ภาคการเกษตร ได้แก่ ผลผลิตที่สำคัญเช่น ข้าว ข้าวโพด ยางพารา ไม้และไม้แปรรูป กาแฟ โคน กระบือ และยาสูบ (2) ภาคอุตสาหกรรม ไฟฟ้าพลังน้ำ เสื้อผ้าสำเร็จรูปที่ผลิตเพื่อส่งออกไปยัง สหภาพยุโรป และอเมริกา ที่ได้รับ GSP โลหะทองแดง ทองคำ ปูนซีเมนต์ สุราและเครื่องดื่ม (3) ภาคบริการ ได้แก่ การค้าส่ง

และค้าปลีก ธุรกิจธนาคารและสถาบันการเงิน โทรคมนาคม การขนส่ง การท่องเที่ยว และ โรงแรม ส่งผลให้ประเทศลาวมีอัตราการขยายตัวทางเศรษฐกิจอยู่ที่ ร้อยละ 7.3

มาตรการทางด้านภาษี เขตการค้าเสรีอาเซียน (ASEAN Free Trade Area: AFTA) กำหนดให้ประเทศสมาชิกเดิม 6 ประเทศ ได้แก่ ไทย อินโดนีเซีย บรูไน ฟิลิปปินส์ สิงคโปร์และ มาเลเซีย ลดอัตราภาษีนำเข้าเหลือร้อยละ 0-5 ภายในปี 2546 และลดภาษีเหลือร้อยละ 0 ภายในปี 2553 ขณะที่ประเทศลาว ซึ่งเป็นสมาชิกใหม่ของอาเซียนมีกำหนด ลดอัตราภาษีนำเข้าเหลือร้อยละ 0-5 ภายในปี 2551 และเป็นร้อยละ 0 ในปี 2558 สิทธิพิเศษทางภาษีศุลกากรแก่ประเทศสมาชิกใหม่อาเซียน (ASEAN Integration System of Preferences : AISP) ไทยให้สิทธิประโยชน์พิเศษ AISP แก่ประเทศลาว ภายใต้กรอบอาเซียน โดยลดอัตราภาษีนำเข้าลงเหลือร้อยละ 0-5 จำนวน 301 รายการ ตั้งแต่ปี 2550-2552 สินค้าส่วนใหญ่ ได้แก่ สิ่งทอ (ทำด้วยฝ้ายเส้นใยสังเคราะห์ เส้นใย ประดิษฐ์ ขนสัตว์) ถู่น่อง กางเกงชั้นใน เฟอร์นิเจอร์ไม้ หน่อไม้ฝรั่ง ข้าวโพดหวาน ถั่วแขก ลำไย ลิ้นจี่ กุ้งสด/แช่แข็ง ข้าวโพด ถั่วลิสง ผลไม้กระป๋อง หินแกรนิต และหินอ่อน เป็นต้น สิทธิพิเศษทางภาษียังกล่าวมีส่วนสำคัญในการจูงใจให้ผู้ประกอบการไทยเข้าไปลงทุนตั้งโรงงานผลิตสินค้า รวมทั้งเพาะปลูกพืชใน สปป.ลาว เพื่อส่งกลับมาแปรรูปในประเทศไทย โครงการ Contract Farming ซึ่งเป็นโครงการความร่วมมือในสาขาเกษตรกรรมและอุตสาหกรรม ภายใต้ยุทธศาสตร์ ACMECS ทั้งนี้ ไทยให้สิทธิประโยชน์กับผู้เข้าร่วมโครงการ โดยจัดเก็บภาษีนำเข้าร้อยละ 0 สำหรับสินค้าเกษตร 11 ชนิด (ถั่วเหลือง ข้าวโพดเลี้ยงสัตว์ ละหุ่ง มันฝรั่ง ข้าวโพดหวานเมล็ด มะม่วงหิมพานต์ ยูคาลิปตัส ลูกเดือย ถั่วเขียวผิวมัน ถั่วลิสง และงา) ที่เพาะปลูกแบบ Contract Farming ในประเทศเพื่อนบ้าน (พม่า กัมพูชา และ ประเทศลาว) (กรมส่งเสริมการส่งออก, 2550)

4.1.8 ข้อมูลประเทศมาเลเซีย

ประเทศมาเลเซียมีพื้นที่ 329,758 ตารางกิโลเมตร มีประชากรประมาณ 26.24 ล้านคน การขยายตัวทางเศรษฐกิจของมาเลเซียพึ่งพาการส่งออกเป็นสำคัญ โดยเฉพาะ สินค้า อิเล็กทรอนิกส์ลดลง การผลิตสินค้าอิเล็กทรอนิกส์ยังต้องพึ่งพาการนำเข้าชิ้นส่วนเป็นหลัก รัฐบาล จึงมีนโยบายที่จะเพิ่มสัดส่วนการใช้วัตถุดิบและชิ้นส่วนภายในประเทศและสร้างมูลค่าเพิ่มในการผลิต เนื่องจากการส่งออกยังคงเน้นสินค้าอิเล็กทรอนิกส์เป็นส่วนใหญ่ เศรษฐกิจของมาเลเซียจึงมีความเสี่ยงต่อการเปลี่ยนแปลงของความต้องการในตลาดโลก ทั้งนี้ มาเลเซียยังคงมีบทบาทนำในการส่งออกสินค้าหลายชนิดในตลาดโลก โดยเป็นแหล่งผลิตยางพาราและปาล์มน้ำมันที่สำคัญของโลก มาเลเซียมีเศรษฐกิจอินนโยบายที่เคลื่อนไหวไปตามกระแสเศรษฐกิจโลกคือ สนับสนุนการค้าเสรี ปรับโครงสร้างภาษี เอกชนร่วมลงทุนและเป็นเจ้าของกิจการต่างๆ และเป็นหนึ่งในประเทศ

เศรษฐกิจหลักที่สะท้อนภาพความเจริญเติบโตของเศรษฐกิจในภูมิภาคอาเซียน โดยในปี ขยายตัวทางเศรษฐกิจเพิ่มขึ้นจากระยะเดียวกันของปี 2548 ร้อยละ 10.48 โครงการที่สำคัญของระบบเศรษฐกิจประกอบด้วย (1) ภาคการผลิต (Manufacturing) ได้แก่ ด้วยผลผลิตที่สำคัญ เช่น สินค้าอิเล็กทรอนิกส์ อุปกรณ์และส่วนประกอบ เครื่องใช้ไฟฟ้าและส่วนประกอบ เคมีภัณฑ์ สิ่งทอและเครื่องนุ่งห่ม (2) ภาคการบริการ (Services) ได้แก่ ผลผลิตที่สำคัญ ได้แก่ อุตสาหกรรมการท่องเที่ยว การโรงแรม และธุรกิจร้านอาหาร (3) ภาคเกษตรกรรม (Agriculture) ได้แก่ ด้วยผลผลิตที่สำคัญ เช่น น้ำมันปาล์ม ยางพารา โกโก้ และไม้ มาเลเซียเป็นประเทศผู้ผลิตและส่งออกน้ำมันปาล์มรายใหญ่ที่สุดของโลกคิดเป็นปริมาณเกือบครึ่งของปริมาณการค้าน้ำมันปาล์มในตลาดโลก (4) ภาคเหมืองแร่/น้ำมันปิโตรเลียม (Mining/Petroleum) ได้แก่ ด้วยผลผลิตที่สำคัญ เช่น น้ำมัน ก๊าซธรรมชาติ (5) ภาคการก่อสร้าง/อสังหาริมทรัพย์ (Construction/Property) รัฐบาลใช้ภาคการก่อสร้างเป็นตัวกระตุ้นการเจริญเติบโตของเศรษฐกิจมาเลเซีย

เป้าหมายหลักของนโยบายเศรษฐกิจมหภาคในปี 2549 คือ การเสริมสร้างความสามารถในการแข่งขันและความยืดหยุ่นทางเศรษฐกิจ ในขณะที่มีการขยายตัวทางเศรษฐกิจแบบยั่งยืน เพื่อให้สามารถเผชิญหน้ากับสิ่งท้าทายทั้งในตลาดโลกและภายในประเทศ โดยการเสริมสร้างปัจจัยพื้นฐานทางเศรษฐกิจให้เข้มแข็ง พร้อมทั้งสนับสนุนและอำนวยความสะดวกกิจกรรมต่างของภาคเอกชนซึ่งถือเป็นแรงขับเคลื่อนที่สำคัญของการเจริญเติบโตทางเศรษฐกิจ มาตรการต่างๆ ที่รัฐบาลได้ดำเนินการในช่วงปีที่ผ่านมา ได้แก่ การปรับปรุงระบบการขนส่งสินค้า การให้สิทธิพิเศษทางภาษี การพัฒนาการเกษตรให้ทันสมัย การกำหนดและพัฒนาแหล่งที่มาของการขยายตัวทางเศรษฐกิจใหม่ และการลงทุนด้านทรัพยากรมนุษย์ นอกจากนี้ รัฐบาลได้ดำเนินการทบทวนและปฏิรูประบบราชการ ลดขั้นตอนการทำงาน เพื่อเพิ่มประสิทธิภาพและให้มีความคล่องตัวมากขึ้น มาตรการทางด้านภาษี อัตราภาษีที่ผูกพันภายใต้ WTO มีประมาณ 63% ซึ่งส่วนใหญ่เป็นสินค้าเกษตร อาหาร และสิ่งทอ สำหรับโควตาภาษีไม่มีการใช้ในทางปฏิบัติ จากการที่มาเลเซียได้เจรจาความตกลงทวิภาคีและพหุภาคีในภูมิภาค มีแนวโน้มว่า ข้อตกลงเขตการค้าเสรีเหล่านี้จะทำให้มาเลเซียลดอัตราภาษีนำเข้าที่ให้สิทธิพิเศษตามความตกลง และมีผลกระทบต่อผู้ส่งออกอื่น ๆ ที่ต้องใช้อัตราภาษีแบบไม่เลือกปฏิบัติภายใต้ WTO (MFN rate) ทั้งนี้ ในปี 2548 อัตราภาษีผูกพันโดยรวมของมาเลเซีย (Overall bound rate) คือ 16.2% โดยสินค้าเกษตร (HS 01-24) มีอัตราอยู่ที่ 11.9% และสินค้าอุตสาหกรรม (HS 25-97) 17.1% สำหรับในอาเซียน ภาษีภายใต้เขตการค้าเสรีอาเซียนจะมีอัตราที่ต่ำกว่าอัตรา MFN มาก โดยอัตราภาษีเฉลี่ยของสินค้าที่อยู่ในตารางการลดภาษี (Inclusion List: IL) ซึ่งปัจจุบันครอบคลุม 97% ของรายการสินค้าทั้งหมด เท่ากับ 2.9% และมีกำหนดที่ต้องลดให้เหลือ 0% ภายในปี 2553 ทั้งนี้ ในปี 2548 สมาชิกอาเซียนเดิม 6 ประเทศ

ซึ่งรวมถึงมาเลเซีย มีรายการสินค้าที่อยู่ใน IL 98.99% ที่มีอัตราภาษีระหว่าง 0-5% นอกจากนี้ ภายใต้เขตการค้าเสรีอาเซียนกับประเทศอื่น เช่น อาเซียน-จีน มาเลเซียต้องลดภาษีเกือบทุกรายการ ในตารางการลดภาษีปกติ (Normal Track) ให้เหลือ 0% ภายในปี 2553 และในตารางสินค้าอ่อนไหว (Sensitive Track) ภายในปี 2561 สำหรับมาตรการกีดกันการค้าที่ไม่ใช่ภาษี ได้แก่ การจำกัดการนำเข้า การกำหนดโควตา การออกใบอนุญาตการนำเข้า และมาตรการพิเศษ ได้แก่ มาตรการตอบโต้ การทุ่มตลาด และการอุดหนุน (Anti-Dumping and Countervailing Measures) (กรมเจรจาการค้าระหว่างประเทศ, 2550)

4.1.9 ข้อมูลประเทศสหภาพพม่า

ประเทศพม่ามีพื้นที่ 678,500 ตารางกิโลเมตร มีประชากร ประมาณ 47.4 ล้านคน มีระบอบการปกครองแบบ ระบบสหภาพทหาร (Military Council) หรือ “สภาสันติภาพและการพัฒนาแห่งรัฐ” โครงสร้างการผลิตของประเทศพม่า ประกอบด้วย ภาคการเกษตร ได้แก่ ผลผลิตที่สำคัญ เช่น ข้าว ไม้สัก ถั่วต่างๆ งามพารา อ้อย ฝ้าย ข้าวโพด ปาล์ม น้ำมัน โค กระบือ และสินค้าประมง ภาคอุตสาหกรรม ก๊าซธรรมชาติ น้ำมัน อัญมณี สินแร่ สิ่งทอ สินค้าอุปโภคบริโภค เครื่องดื่ม และเฟอร์นิเจอร์ไม้ ภาคบริการ ที่สำคัญ ได้แก่ การค้าส่งและค้าปลีก ธุรกิจธนาคารและสถาบันการเงิน การขนส่ง โทรคมนาคมการท่องเที่ยว และโรงแรม ซึ่งอัตราการเติบโตทางเศรษฐกิจของประเทศพม่าอยู่ที่ร้อยละ 3.56 รัฐบาลพม่าประกาศนโยบายที่จะเปลี่ยนแปลงเศรษฐกิจพม่าจากระบบวางแผนส่วนกลาง (centrally-planned economy) เป็นระบบตลาดเปิดประเทศรองรับและส่งเสริมการลงทุนจากภายนอก ส่งเสริมการส่งออก การท่องเที่ยว และขยายความร่วมมือทางเศรษฐกิจกับภูมิภาค แต่ในทางปฏิบัติ การปรับโครงสร้างเศรษฐกิจของพม่าไม่คืบหน้า รัฐบาลพม่าไม่ได้ดำเนินการในทิศทางดังกล่าวอย่างเต็มที่ รัฐบาลยังคงคุมและแทรกแซงภาคการผลิตต่าง ๆ อย่างเข้มงวด มีการเปลี่ยนแปลงกฎระเบียบด้านการค้าการลงทุนบ่อยครั้ง ประเทศพม่าต้องพึ่งพาสินค้าเกษตรเพียงไม่กี่ชนิด ทำให้การขยายตัวทางเศรษฐกิจขึ้นอยู่กับสภาพดินฟ้าอากาศเป็นสำคัญ ในปี 2550 พม่าเป็นคู่ค้าสำคัญอันดับที่ 23 ของไทย และอันดับที่ 6 ของไทยในกลุ่มอาเซียน รองจาก มาเลเซีย สิงคโปร์ อินโดนีเซีย ฟิลิปปินส์และเวียดนาม การค้าระหว่างไทยกับพม่า จะอยู่ใน 3 รูปแบบ ได้แก่

- 1) การค้าในระบบ เป็นการค้าที่ถูกต้องตามกฎหมาย โดยผู้นำเข้า-ส่งออกจะทำการนำเข้าและส่งออกสินค้าผ่านพิธีการศุลกากร โดยมีการเสียภาษีอย่างถูกต้อง
- 2) การค้านอกระบบ เป็นการลักลอบทำการค้าตามแนวชายแดน จุดที่มีการลักลอบนำเข้า ได้แก่ บริเวณแม่น้ำแม่สาย แม่น้ำเมย การค้าแบบนี้เรียกว่า “สินค้านำเข้า”

3) การค้าผ่านแดน เป็นการค้าของไทยกับประเทศที่สาม โดยอาศัยพม่าเป็นทางผ่าน
สินค้าไปสู่จีน อินเดียและบังกลาเทศ เป็นต้น (กรมเจรจาการค้าระหว่างประเทศ, 2551)

4.1.10 ข้อมูลประเทศฟิลิปปินส์

ประเทศฟิลิปปินส์มี พื้นที่ 298,170 ตารางกิโลเมตร มีประชากรประมาณ 91 ล้านคน มีระบบการปกครอง แบบ ระบอบประชาธิปไตยตามแบบสหรัฐอเมริกา โดยมีประธานาธิบดีเป็นประมุขและเป็นหัวหน้าคณะผู้บริหารประเทศ มีอัตราการเติบโตทางเศรษฐกิจที่ร้อยละ 7.3 นโยบายทางเศรษฐกิจ เน้นการดำเนินงาน โครงการปฏิรูปสำคัญ 5 โครงการ คือการสร้างงานด้วยการขับเคลื่อนเศรษฐกิจให้เติบโตขึ้น การกำจัดคอร์รัปชัน การสร้างคามยุติธรรมให้แก่สังคม การตอบสนองความต้องการขั้นพื้นฐานเช่นการศึกษาและการจ้างงาน และการทำให้ฟิลิปปินส์เป็นอิสระจากการพึ่งพาพลังงาน ฟิลิปปินส์เป็นประเทศแรกในภูมิภาคเอเชียตะวันออกเฉียงใต้ที่ไทยสถาปนาความสัมพันธ์ทางการทูตด้วย ฟิลิปปินส์มีความสัมพันธ์กับไทยในฐานะมิตรประเทศที่ร่วมก่อตั้งอาเซียน และเป็นแนวร่วมของไทยในเวทีระหว่างประเทศ เนื่องจากมีทัศนคติและแนวคิดคล้ายคลึงกัน โดยเฉพาะอย่างยิ่งเรื่องประชาธิปไตยและสิทธิมนุษยชน ฟิลิปปินส์เป็นคู่ค้าที่มีความสำคัญต่อไทยเป็นลำดับที่ 4 ในอาเซียน และอันดับที่ 15 ในโลก ฟิลิปปินส์เป็นแหล่งนำเข้าอันดับที่ 15 ของไทย และเป็นตลาดส่งออกที่สำคัญอันดับที่ 14 ของไทยในขณะที่ไทยเป็นคู่ค้าสำคัญเป็นลำดับที่ 3 ของฟิลิปปินส์ในอาเซียน และอันดับที่ 10 ของฟิลิปปินส์ในโลก ไทยเป็นแหล่งนำเข้าที่สำคัญอันดับที่ 9 ของฟิลิปปินส์ และเป็นตลาดส่งออกที่สำคัญอันดับที่ 11 ของฟิลิปปินส์ ในปี 2550 ฟิลิปปินส์เป็นคู่ค้าที่มีความสำคัญต่อไทยเป็นลำดับที่ 4 ในอาเซียน และอันดับที่ 15 ในโลก ในขณะที่ไทยเป็นคู่ค้าสำคัญเป็นลำดับที่ 3 ของฟิลิปปินส์ในอาเซียน รองจากมาเลเซีย และอันดับที่ 10 ของฟิลิปปินส์ในโลก ในปี 2550 การค้าระหว่างไทยกับฟิลิปปินส์มีมูลค่ารวม มีมูลค่ารวม 5,041.39 ล้านดอลลาร์สหรัฐ เพิ่มขึ้นจากปีที่ผ่านมา 355.35 ล้านดอลลาร์สหรัฐ หรือร้อยละ 7.58 โดยไทยส่งออกไปฟิลิปปินส์คิดเป็นมูลค่า 2,899.37 ล้านดอลลาร์สหรัฐ เพิ่มขึ้นร้อยละ 12.74 และนำเข้าจากฟิลิปปินส์คิดเป็นมูลค่า 2,142.02 ล้านดอลลาร์สหรัฐ เพิ่มขึ้นร้อยละ 27.75 โดยไทยเป็นฝ่ายเกินดุลการค้า 757.35 ล้านดอลลาร์สหรัฐ (กรมการค้าต่างประเทศ, 2550)

4.1.11 ข้อมูลประเทศสิงคโปร์

ประเทศสิงคโปร์มี พื้นที่ 699.0 ตารางกิโลเมตร มีประชากรประมาณ 4.6 ล้านคน สิงคโปร์มีรูปแบบการปกครองเป็นแบบสาธารณรัฐ (ประชาธิปไตยแบบรัฐสภา มีสภาเดียว) (Parliamentary Republic) โดยมีประธานาธิบดีเป็นประมุข และนายกรัฐมนตรีเป็นหัวหน้าฝ่าย

บริหาร อัตราการเจริญเติบโตเศรษฐกิจ ร้อยละ 7.5 โดยประเทศคู่ค้าที่สำคัญของสิงคโปร์ ได้แก่ ฮองกง อินโดนีเซีย ซาอุดีอาระเบีย ออสเตรเลีย ใต้หวัน ญี่ปุ่น คุเวต มาเลเซีย เวียดนาม เนเธอร์แลนด์ สหราชอาณาจักร ปานามา อินเดีย และไทย นโยบายการค้าของสิงคโปร์ ระยะสั้น สิงคโปร์ได้ดำเนินมาตรการลดค่าใช้จ่ายโดยรวมในการผลิตด้วยการลด corporate tax rate และลด อัตราเงินที่ต้องสมทบให้กับ retirement fund และ central provident fund เพื่อรักษาศักยภาพในการ แข่งขันซึ่งมีการแข่งขันจากผู้ผลิตในภูมิภาคที่สามารถผลิตสินค้าได้ในราคาต่ำกว่า ในระยะยาว มุ่งเน้นที่จะเพิ่ม Total Factor Productivity (TFP) และเพื่อมุ่งไปสู่ higher value-added industries สิงคโปร์ได้ลงทุนในสาธารณูปโภคสำหรับอุตสาหกรรมที่ให้ความสำคัญเพื่อดึงดูดการลงทุนใน อุตสาหกรรมเหล่านั้นจากภาคเอกชน นอกจากนี้ยังมีนโยบายอุตสาหกรรมที่จะผันเงินฝากที่มีอยู่สูง มากไปลงทุนในอุตสาหกรรมที่รัฐให้ความสนใจผ่านทาง การลงทุนใน Government Linked Companies (GLCs)

สิงคโปร์เป็นคู่ค้าสำคัญอันดับที่ 4 ของไทย (รองจากสหรัฐฯ ญี่ปุ่นและจีน) ไทย เป็นคู่ค้าสำคัญอันดับที่ 6 ของสิงคโปร์ การค้าระหว่างไทยกับสิงคโปร์ในปี 2550 มูลค่า 15,825.5 ล้านดอลลาร์สหรัฐ โดยมีการส่งออก 9,544 ล้านดอลลาร์สหรัฐ และนำเข้า 6,281.5 ล้านดอลลาร์สหรัฐ ไทยเป็นฝ่ายเกินดุลการค้าสิงคโปร์ 3,262.5 ล้านดอลลาร์สหรัฐ ในช่วง 8 ปีตั้งแต่ปี 2543- 2550 ไทย เกินดุลสิงคโปร์มาตลอดเฉลี่ยปีละประมาณ 2,691.3 ล้านดอลลาร์สหรัฐ สิงคโปร์เป็นประเทศที่เปิด กว้างต่อการค้าเสรี เกือบจะไม่มีกีดกันสินค้านำเข้า อย่างไรก็ดียังมีช่องว่างระหว่างภาษีที่เก็บ จริงในปัจจุบันและภาษีที่ผูกพันกับ WTO จึงมีโอกาสดังกล่าวจะขึ้นภาษีที่เก็บจริงเท่ากับที่ผูกพัน มาตรการที่มีใช้ภาษี ประกอบด้วย มาตรการสุขอนามัยพืช มาตรการฉุกเฉิน และการออก ใบอนุญาตการนำเข้า (กรมการค้าต่างประเทศ, 2550)

4.1.12 ข้อมูลประเทศเวียดนาม

ประเทศเวียดนามมี พื้นที่ 331,689 ตารางกิโลเมตร หรือ 0.645 เท่าของ ประเทศไทย มีประชากรประมาณ 85.3 ล้านคน มีระบบการปกครองแบบ ระบอบสังคมนิยม คอมมิวนิสต์ ในช่วงปี 2545-2549 เวียดนามมีการเติบโตทางเศรษฐกิจโดยเฉลี่ยอยู่ที่ร้อยละ 7.5 เวียดนามจึงเป็นประเทศที่ได้รับความสนใจด้านการค้าและการลงทุนมากเป็นประเทศหนึ่ง สาเหตุ สำคัญที่เวียดนามมีการเติบโตทางเศรษฐกิจสูงเช่นนี้ เนื่องจากได้รับแรงขับเคลื่อนจากการใช้จ่าย ของผู้บริโภค การเติบโตจากการลงทุน และยังได้รับแรงขับเคลื่อนใหม่จากการที่เวียดนามเข้าไป สมาชิก WTO เวียดนามมีการปฏิรูปประเทศที่มีความก้าวหน้าอย่างต่อเนื่อง ทั้งภาคเศรษฐกิจและ การเงิน โดยมีการปรับตัวเองจากระบบเศรษฐกิจที่มีการควบคุมจากส่วนกลาง มาเป็นระบบ

เศรษฐกิจที่ใช้กลไกตลาด การขยายตัวของภาคอุตสาหกรรมมีการเติบโตที่สูงมาก และมีศักยภาพ การส่งออกด้านน้ำมัน สินค้าโภคภัณฑ์ เป้าหมายยุทธศาสตร์ของเศรษฐกิจเวียดนาม ปี 2543-2553 คือ พัฒนาพื้นฐานภาพประเทศ ยกจน ยกกระดับความเป็นอยู่ของประชาชน รักษาวัฒนธรรม และก้าว ไปสู่การเป็นประเทศอุตสาหกรรมภายในปี 2563 ทั้งนี้เพื่อนำไปสู่การพัฒนาทรัพยากรมนุษย์ เพิ่ม จิตความสามารถด้านวิทยาศาสตร์และเทคโนโลยี โครงสร้างพื้นฐานและโครงสร้างเศรษฐกิจ เวียดนามจึงเน้นการดำเนินนโยบายเศรษฐกิจเสรี ในปี 2550 ไทยเป็นคู่ค้าอันดับที่ 10 ของเวียดนาม ในขณะที่เวียดนามเป็นคู่ค้าอันดับที่ 17 ของไทย และอันดับที่ 5 ของไทยในกลุ่มอาเซียน รองจาก มาเลเซีย สิงคโปร์ อินโดนีเซีย และฟิลิปปินส์ โดยมีมูลค่าการค้ารวม 4,915.56 ล้านดอลลาร์ คิดเป็นร้อยละ 1.5 ของมูลค่าการค้ารวมทั้งหมดของไทย จำแนกเป็นมูลค่าการส่งออก 3,803.65 ล้านดอลลาร์ และมูลค่าการนำเข้า 1,111.91 ล้านดอลลาร์ ซึ่งไทยเป็นฝ่ายได้ดุลการค้า เวียดนาม 2,691.75 ล้านดอลลาร์

มาตรการทางด้านภาษีศุลกากรนำเข้าและส่งออก (Import and Export Duty) ภาษี นำเข้า อัตราภาษีนำเข้าทั้งอัตราพิเศษสุด (Specially Preferential Rates) อัตราพิเศษ (Preferential Rate) และอัตราปกติ (Normal Rate) มีหลายอัตรา ได้แก่ ร้อยละ 0, 1, 3, 5, 10, 15, 20, 30, 40, 50, 60 และสูงสุด 100 ส่วนอัตราทั่วไป (Ordinary Rates) ใช้กับการนำเข้าจากประเทศที่ใช้หลัก Non-MFN และเท่ากับ 1.5 เท่าของอัตราพิเศษ และมีการใช้อัตราพิเศษ (Preferential Rates) ใช้กับการนำเข้าจาก ประเทศที่มีข้อตกลง MFN กับเวียดนาม รวมทั้ง การใช้อัตราภาษีพิเศษสุด (Specially Preferential Rates) ใช้กับการนำเข้าจากประเทศที่มีข้อตกลงพิเศษ(Special Preferential Agreement) กับเวียดนาม โดยเฉพาะกลุ่มประเทศอาเซียน นอกจากนี้มีการยกเลิกกำหนดปริมาณการนำเข้า ยกเลิกโควตานำเข้า สิ่งทอและเสื้อผ้าสำเร็จรูป และ เปิดเสรีการนำเข้า (กรมการค้าต่างประเทศ, 2550)

ตารางที่ 4.1 การค้าของประเทศไทย กับประเทศคู่ค้า (มูลค่า: ล้านดอลลาร์)

ประเทศ	2550			2551		
	รวม	นำเข้า	ส่งออก	รวม	นำเข้า	ส่งออก
ญี่ปุ่น	46,501	28,382	18,119	53,628	33,534	20,094
จีน	31,072	16,225	14,847	36,347	20,156	16,191
มาเลเซีย	16,436	8,617	7,819	19,636	9,726	9,910
สิงคโปร์	15,900	6,281	9,620	17,221	7,106	10,115
อินโดนีเซีย	8,804	3,986	4,819	11,734	5,410	6,325

เกาหลีใต้	8,269	5,286	2,983	10,529	6,860	3,669
เวียดนาม	4,916	1,112	3,804	6,468	1,450	5,018
ฟิลิปปินส์	5,152	2,140	3,012	5,790	2,277	3,513
พม่า	3,259	2,301	958	4,708	3,376	1,331
ลาว	1,781	470	1,311	2,393	617	1,776
กัมพูชา	1,404	49	1,355	2,130	90	2,040
บรูไน	204	111	93	211	87	124

ที่มา: ศูนย์เทคโนโลยีสารสนเทศและการสื่อสาร สำนักงานปลัดกระทรวงพาณิชย์

ตารางที่ 4.2 การค้าของประเทศไทย กับประเทศคู่ค้า (อัตราการขยายตัว (ร้อยละ))

ประเทศ	2550			2551		
	รวม	นำเข้า	ส่งออก	รวม	นำเข้า	ส่งออก
ญี่ปุ่น	10.57	10.57	10.58	15.33	18.16	10.90
จีน	22.66	19.27	26.59	16.98	24.23	9.05
มาเลเซีย	8.92	1.65	18.23	19.47	12.87	26.75
สิงคโปร์	13.29	10.63	15.11	8.30	13.14	5.15
อินโดนีเซีย	30.47	16.03	45.44	33.27	35.71	31.25
เกาหลีใต้	6.06	3.12	11.72	27.33	29.77	23.02
เวียดนาม	23.81	24.16	23.71	31.58	30.45	31.90
ฟิลิปปินส์	9.94	1.22	17.11	12.38	6.40	16.62
พม่า	5.91	-0.85	26.64	44.44	46.70	38.99
ลาว	16.24	-8.87	28.97	34.35	31.23	35.47
กัมพูชา	10.55	40.66	9.71	51.72	85.04	50.52
บรูไน	-2.81	-13.06	13.05	3.28	-21.29	32.52

ที่มา: ศูนย์เทคโนโลยีสารสนเทศและการสื่อสาร สำนักงานปลัดกระทรวงพาณิชย์

4.2 การวิเคราะห์การส่งออกสินค้าที่สำคัญของไทยไปยังประเทศสมาชิกอาเซียนบวกสาม

4.2.1 การวิเคราะห์ RCA ของสินค้าที่สำคัญ

จากการศึกษาสินค้าส่งออกสำคัญ 20 รายการ ของประเทศไทยพบว่า ค่าเฉลี่ยสินค้าที่ประเทศไทยมีความได้เปรียบ โดยเปรียบเทียบใน

จากการคำนวณดัชนีความได้เปรียบโดยเปรียบเทียบเฉลี่ยตั้งแต่ปี พ.ศ. 2543 – พ.ศ. 2551 พบว่า ในประเทศบรูไนจากสินค้า 20 รายการ ประเทศไทยมีความได้เปรียบ โดยเปรียบเทียบในสินค้า 7 รายการ ได้แก่ ข้าว น้ำตาลทราย อาหารทะเลกระป๋องและแปรรูป เครื่องปรับอากาศและส่วนประกอบ รถยนต์อุปกรณ์และส่วนประกอบ เสื้อผ้าสำเร็จรูป ผลิตภัณฑ์พลาสติก ผลจากการคำนวณพบว่า ข้าว มีค่า RCA เฉลี่ยเท่ากับ 28.68 ซึ่งเป็นค่าที่สูงที่สุดในสินค้า 20 รายการ และเมื่อพิจารณารายปีพบว่าในปี ข้าวก็มีความได้เปรียบโดยเปรียบเทียบทุกปีในปี และ พ.ศ. 2551 มีความได้เปรียบโดยเปรียบเทียบเท่ากับ 18.90 น้ำตาลทรายมีความได้เปรียบโดยเปรียบเทียบในทุกปี และ พ.ศ. 2551 มีความได้เปรียบโดยเปรียบเทียบเท่ากับ 14.35 อาหารทะเลกระป๋องและแปรรูปมีความได้เปรียบโดยเปรียบเทียบทุกปีในปี และ พ.ศ. 2551 มีความได้เปรียบโดยเปรียบเทียบเท่ากับ 5.27 เครื่องปรับอากาศและส่วนประกอบ มีความได้เปรียบโดยเปรียบเทียบในทุกปี และ พ.ศ. 2551 มีความได้เปรียบโดยเปรียบเทียบเท่ากับ 1.71 รถยนต์อุปกรณ์และส่วนประกอบเริ่มมีความได้เปรียบโดยเปรียบเทียบตั้งแต่ปี พ.ศ.2546 เป็นต้นมา และ พ.ศ. 2551 มีความได้เปรียบโดยเปรียบเทียบเท่ากับ 2.34 เสื้อผ้าสำเร็จรูปมีความได้เปรียบโดยเปรียบเทียบในทุกปี และ พ.ศ. 2551 มีความได้เปรียบโดยเปรียบเทียบเท่ากับ 1.35

ตารางที่ 4.3 สินค้าที่มีความได้เปรียบโดยเปรียบเทียบ ในประเทศบรูไน

รายการ	2543	2544	2545	2546	2547	2548	2549	2550	2551
ข้าว	34.97	31.08	35.78	35.55	25.19	20.88	20.49	35.32	18.90
น้ำตาลทราย	17.82	25.94	27.77	10.33	18.22	16.09	15.39	28.47	14.35
อาหารทะเลกระป๋อง	5.65	6.78	7.01	7.51	5.27	4.44	4.39	8.41	5.27
รถยนต์ อุปกรณ์	0.87	0.80	0.49	1.91	2.33	2.05	2.58	4.61	2.34
เครื่องปรับอากาศ	3.62	3.65	4.51	2.10	1.53	1.14	1.71	1.61	1.71
เสื้อผ้าสำเร็จรูป	1.26	1.84	1.70	1.26	1.02	1.40	1.31	3.75	1.35
เม็ดพลาสติก	0.00	0.00	2.12	0.60	0.00	0.39	2.28	0.65	1.15

ที่มา : จำนวนจากข้อมูลของ GTA (Global Trade Atlas), 2552

จากการคำนวณดัชนีความได้เปรียบโดยเปรียบเทียบเฉลี่ยตั้งแต่ปี พ.ศ. 2543 – พ.ศ. 2551 พบว่า ในประเทศกัมพูชา จากสินค้า 20 รายการ ประเทศไทยมีความได้เปรียบโดยเปรียบเทียบในสินค้า 9 รายการ ได้แก่ ข้าว น้ำตาลทราย อาหารทะเลกระป๋องและแปรรูป เม็ดพลาสติก เหล็ก เหล็กกล้าและผลิตภัณฑ์ รถยนต์อุปกรณ์และส่วนประกอบ น้ำมันสำเร็จรูป ยางพารา เคมีภัณฑ์ ผล

จากการคำนวณพบว่า ข้าวมีความได้เปรียบโดยเปรียบเทียบทุกปีในปี และ พ.ศ. 2551 มีความได้เปรียบโดยเปรียบเทียบเท่ากับ 2.94 น้ำตาลทรายมีความได้เปรียบโดยเปรียบเทียบทุกปีในปี และ พ.ศ. 2551 มีความได้เปรียบโดยเปรียบเทียบเท่ากับ 2.94 อาหารทะเลกระป๋องและแปรรูปมีความได้เปรียบโดยเปรียบเทียบทุกปีในปี และ พ.ศ. 2551 มีความได้เปรียบโดยเปรียบเทียบเท่ากับ 2.54 ยางพารา เริ่มมีความได้เปรียบโดยเปรียบเทียบตั้งแต่ปี พ.ศ. 2544 และ พ.ศ. 2551 มีความได้เปรียบโดยเปรียบเทียบเท่ากับ 2.17 น้ำมันสำเร็จรูปมีความได้เปรียบโดยเปรียบเทียบทุกปีในปี และ พ.ศ. 2551 มีความได้เปรียบโดยเปรียบเทียบเท่ากับ 2.03 เหล็ก เหล็กกล้ามีความได้เปรียบโดยเปรียบเทียบทุกปีในปี และ พ.ศ. 2551 มีความได้เปรียบโดยเปรียบเทียบเท่ากับ 1.79 เม็ดพลาสติกมีความได้เปรียบโดยเปรียบเทียบทุกปีในปี และ พ.ศ. 2551 มีความได้เปรียบโดยเปรียบเทียบเท่ากับ 1.53 รถยนต์ อุปกรณ์มีความได้เปรียบโดยเปรียบเทียบทุกปีในปี และ พ.ศ. 2551 มีความได้เปรียบโดยเปรียบเทียบเท่ากับ 1.35 เคมีภัณฑ์ก็มีความได้เปรียบโดยเปรียบเทียบทุกปีในปี และ พ.ศ. 2551 มีความได้เปรียบโดยเปรียบเทียบเท่ากับ 1.05 จากผลการศึกษาพบว่าสินค้าที่มีศักยภาพในการแข่งขันส่วนใหญ่เป็นสินค้าอุปโภคบริโภค มากกว่าสินค้าอุตสาหกรรม ซึ่งผลการศึกษาที่มีความสอดคล้องกับงานวิจัยศักยภาพสินค้าส่งออกของไทยในตลาดกลุ่มอนุภาคแม่น้ำโขง (อัครพงศ์, 2551)

ตารางที่ 4.4 สินค้าที่มีความได้เปรียบโดยเปรียบเทียบ ในประเทศกัมพูชา

รายการ	2543	2544	2545	2546	2547	2548	2549	2550	2551
ข้าว	2.44	1.75	4.10	3.49	2.56	3.50	3.13	3.22	2.94
น้ำตาลทราย	5.00	3.89	4.12	3.47	3.96	3.62	3.30	3.36	2.94
อาหารทะเลกระป๋อง	2.50	2.03	1.39	1.14	2.32	3.12	2.34	2.41	2.54
ยางพารา	0.03	1.87	1.72	1.62	1.64	1.48	2.24	2.21	2.17
น้ำมันสำเร็จรูป	1.63	1.26	1.42	1.41	1.66	2.04	1.60	2.13	2.03
เหล็ก เหล็กกล้า	1.88	2.03	2.42	1.52	1.54	1.82	2.16	1.88	1.79
เม็ดพลาสติก	2.66	2.39	1.08	2.17	2.50	2.49	1.88	2.09	1.53

รถยนต์ อุปกรณ์	1.92	1.93	2.16	1.61	1.84	1.45	1.61	1.44	1.35
เคมีภัณฑ์	1.64	1.26	1.47	1.30	1.44	1.25	1.21	1.14	1.05

ที่มา : จำนวนจากข้อมูลของ GTA(Global Trade Atlas), 2552

จากการคำนวณดัชนีความได้เปรียบโดยเปรียบเทียบเฉลี่ยตั้งแต่ปี พ.ศ. 2543 – พ.ศ. 2551 พบว่า ในประเทศจีน จากสินค้า 20 รายการ ประเทศไทยมีความได้เปรียบโดยเปรียบเทียบในสินค้า 11 รายการ ได้แก่ ข้าว ยางพารา น้ำตาลทราย ผลิตภัณฑ์ยาง อาหารทะเลกระป๋องและแปรรูป เครื่องคอมพิวเตอร์อุปกรณ์และส่วนประกอบ เม็ดพลาสติก น้ำมันสำเร็จรูป เครื่องจักรกลและส่วนประกอบของเครื่องจักรกล ผลิตภัณฑ์พลาสติก เครื่องปรับอากาศและส่วนประกอบ ผลจากการคำนวณพบว่า ข้าว มีความได้เปรียบโดยเปรียบเทียบทุกปีในปี และ พ.ศ. 2551 มีความได้เปรียบโดยเปรียบเทียบเท่ากับ 51.34 ยางพารา มีความได้เปรียบโดยเปรียบเทียบทุกปีในปี และ พ.ศ. 2551 มีความได้เปรียบโดยเปรียบเทียบเท่ากับ 26.47 ผลิตภัณฑ์ยางมีความได้เปรียบโดยเปรียบเทียบทุกปีในปี และ พ.ศ. 2551 มีความได้เปรียบโดยเปรียบเทียบเท่ากับ 15.86 เครื่องคอมพิวเตอร์ เริ่มมีความได้เปรียบโดยเปรียบเทียบตั้งแต่ พ.ศ. 2546 และ พ.ศ. 2551 มีความได้เปรียบโดยเปรียบเทียบเท่ากับ 14.04 น้ำตาลทรายมีความได้เปรียบโดยเปรียบเทียบทุกปีในปี และ พ.ศ. 2551 มีความได้เปรียบโดยเปรียบเทียบเท่ากับ 10.59 อาหารทะเลกระป๋อง มีความได้เปรียบโดยเปรียบเทียบทุกปีในปี และ พ.ศ. 2551 มีความได้เปรียบโดยเปรียบเทียบเท่ากับ 4.28 เม็ดพลาสติก มีความได้เปรียบโดยเปรียบเทียบทุกปีในปี และ พ.ศ. 2551 มีความได้เปรียบโดยเปรียบเทียบเท่ากับ 3.25 น้ำมันสำเร็จรูป มีความได้เปรียบโดยเปรียบเทียบทุกปีในปี และ พ.ศ. 2551 มีความได้เปรียบโดยเปรียบเทียบเท่ากับ 2.41 เครื่องจักรกลมีความได้เปรียบโดยเปรียบเทียบทุกปีในปี และ พ.ศ. 2551 มีความได้เปรียบโดยเปรียบเทียบเท่ากับ 2.07 ผลิตภัณฑ์พลาสติกเริ่มมีความได้เปรียบโดยเปรียบเทียบตั้งแต่ พ.ศ. 2546 และ พ.ศ. 2551 มีความได้เปรียบโดยเปรียบเทียบเท่ากับ 1.92 เครื่องปรับอากาศเริ่มมีความได้เปรียบโดยเปรียบเทียบตั้งแต่ พ.ศ. 2546 และ พ.ศ. 2551 มีความได้เปรียบโดยเปรียบเทียบเท่ากับ 1.47 นอกจากนี้จากผลการศึกษาพบว่าสินค้าที่มีศักยภาพในการแข่งขันส่วนใหญ่เป็นสินค้าอุตสาหกรรมมากกว่าสินค้าอุปโภคบริโภค ซึ่งผลการศึกษามีความสอดคล้องกับงานวิจัยศักยภาพสินค้าส่งออกของไทยในตลาดกลุ่มอนุภาคแม่น้ำโขง (อัครพงศ์, 2551)

ตารางที่ 4.5 สินค้าที่มีความได้เปรียบโดยเปรียบเทียบ ในประเทศจีน

รายการ	2543	2544	2545	2546	2547	2548	2549	2550	2551
ข้าว	68.47	71.19	69.93	59.98	63.62	58.04	53.63	47.57	51.34
ยางพารา	46.43	44.96	45.21	37.83	32.21	25.53	23.97	24.16	26.47
ผลิตภัณฑ์ยาง	15.52	8.34	10.91	16.30	17.89	8.17	16.26	14.04	15.86
เครื่องคอมพิวเตอร์	0.26	0.09	0.96	3.36	4.84	7.62	6.93	12.51	14.04
น้ำตาลทราย	20.00	41.80	30.79	24.42	21.22	13.53	15.51	12.16	10.59
อาหารทะเลกระป๋อง	2.24	4.17	8.31	13.06	8.18	7.02	4.14	4.64	4.28
เม็ดพลาสติก	1.87	2.24	2.54	2.34	2.35	2.88	3.26	2.71	3.25
น้ำมันสำเร็จรูป	2.86	2.35	3.65	1.60	1.77	0.23	1.07	2.32	2.41
เครื่องจักรกล	1.23	1.14	1.00	1.18	1.26	1.59	1.35	1.83	2.07
ผลิตภัณฑ์พลาสติก	0.64	0.92	0.96	1.37	1.51	0.94	1.02	1.69	1.92
เครื่องปรับอากาศ	0.92	0.86	0.52	1.11	1.15	1.84	1.33	1.32	1.47

ที่มา : จำนวนจากข้อมูลของ GTA (Global Trade Atlas), 2552

จากการคำนวณดัชนีความได้เปรียบโดยเปรียบเทียบเฉลี่ยตั้งแต่ปี พ.ศ. 2543 – พ.ศ. 2551 พบว่า ในประเทศอินโดนีเซีย จากสินค้า 20 รายการ ประเทศไทยมีความได้เปรียบโดยเปรียบเทียบในสินค้า 11 รายการ ได้แก่ ข้าว น้ำตาลทราย ยางพารา ผลิตภัณฑ์ยาง เครื่องปรับอากาศ และส่วนประกอบ รถยนต์ อุปกรณ์และส่วนประกอบ อาหารทะเลกระป๋องและแปรรูป เม็ดพลาสติก เครื่องรับวิทยุโทรทัศน์และส่วนประกอบ ผลิตภัณฑ์พลาสติก ผลจากการคำนวณพบว่า น้ำตาลทรายมีความได้เปรียบโดยเปรียบเทียบทุกปีในปี และ พ.ศ. 2551 มีความได้เปรียบโดยเปรียบเทียบเท่ากับ 15.61 ข้าวมีความได้เปรียบโดยเปรียบเทียบทุกปีในปี และ พ.ศ. 2551 มีความได้เปรียบโดยเปรียบเทียบเท่ากับ 14.82 ยางพารามีความได้เปรียบโดยเปรียบเทียบทุกปีในปี และ พ.ศ. 2551 มีความได้เปรียบโดยเปรียบเทียบเท่ากับ 10.38 เครื่องปรับอากาศ มีความได้เปรียบโดยเปรียบเทียบทุกปีในปี และ พ.ศ. 2551 มีความได้เปรียบโดยเปรียบเทียบเท่ากับ 8.38 ผลิตภัณฑ์ยาง มีความได้เปรียบโดยเปรียบเทียบทุกปีในปี และ พ.ศ. 2551 มีความได้เปรียบโดยเปรียบเทียบเท่ากับ 8.08 เครื่องรับวิทยุโทรทัศน์เริ่มมีความได้เปรียบโดยเปรียบเทียบตั้งแต่ พ.ศ. 2547 และ พ.ศ. 2551 มีความได้เปรียบโดยเปรียบเทียบเท่ากับ 5.94 รถยนต์ อุปกรณ์มีความได้เปรียบโดยเปรียบเทียบตั้งแต่

พ.ศ. 2545 และ พ.ศ. 2551 มีความได้เปรียบโดยเปรียบเทียบเท่ากับ 5.04 เม็ดพลาสติกมีความได้เปรียบโดยเปรียบเทียบทุกปีในปี และ พ.ศ. 2551 มีความได้เปรียบโดยเปรียบเทียบเท่ากับ 3.05 ผลิตภัณฑ์พลาสติกมีความได้เปรียบโดยเปรียบเทียบทุกปีในปี และ พ.ศ. 2551 มีความได้เปรียบโดยเปรียบเทียบเท่ากับ 2.37 เครื่องจักรกลพ.ศ. 2551 มีความได้เปรียบโดยเปรียบเทียบเท่ากับ 1.04 อาหารทะเลกระป๋อง พ.ศ. 2551 มีความได้เปรียบโดยเปรียบเทียบเท่ากับ 1.01

ตารางที่ 4.6 สินค้าที่มีความได้เปรียบโดยเปรียบเทียบ ในประเทศอินโดนีเซีย

รายการ	2543	2544	2545	2546	2547	2548	2549	2550	2551
น้ำตาลทราย	16.18	9.18	9.41	12.47	14.27	8.92	7.72	10.80	15.61
ข้าว	6.19	19.06	8.57	15.05	12.37	14.47	16.97	15.31	14.82
ยางพารา	7.97	3.58	5.73	9.66	10.57	8.60	12.08	12.67	10.38
เครื่องปรับอากาศ	1.69	2.26	2.11	3.12	3.93	5.88	7.84	7.45	8.38
ผลิตภัณฑ์ยาง	1.79	2.34	2.99	5.10	5.66	6.35	6.78	5.91	8.08
เครื่องรับวิทยุโทรทัศน์	0.69	0.69	0.27	0.01	0.26	1.42	1.99	4.51	5.94
รถยนต์ อุปกรณ์	0.51	0.89	1.51	2.92	3.64	4.02	5.46	5.12	5.04
เม็ดพลาสติก	3.04	2.11	2.03	2.64	2.32	2.44	3.87	2.72	3.05
ผลิตภัณฑ์พลาสติก	1.43	1.23	1.26	1.60	1.61	1.94	1.50	1.79	2.37
เครื่องจักรกล	0.60	0.56	0.61	0.55	0.62	0.69	0.82	0.96	1.04
อาหารทะเลกระป๋อง	7.30	4.27	6.17	2.06	1.20	3.39	0.59	0.62	1.01

ที่มา : จำนวนจากข้อมูลของ GTA (Global Trade Atlas), 2552

จากการคำนวณดัชนีความได้เปรียบโดยเปรียบเทียบเฉลี่ยตั้งแต่ปี พ.ศ. 2543 – พ.ศ. 2551 พบว่า ในประเทศญี่ปุ่น จากสินค้า 20 รายการ ประเทศไทยมีความได้เปรียบโดยเปรียบเทียบในสินค้า 14 รายการ ได้แก่ น้ำตาลทราย ยางพารา เครื่องปรับอากาศและส่วนประกอบ ข้าว ผลิตภัณฑ์ยาง เม็ดพลาสติก อาหารทะเลกระป๋องและแปรรูป เครื่องรับวิทยุโทรทัศน์และส่วนประกอบ ผลิตภัณฑ์พลาสติก เครื่องใช้ไฟฟ้าและส่วนประกอบเครื่องจักรกลและส่วนประกอบของเครื่องจักรกล หนังสือและสิ่งพิมพ์ แผงวงจรไฟฟ้า เครื่องคอมพิวเตอร์อุปกรณ์และส่วนประกอบ ผลจากการคำนวณพบว่า น้ำตาลทรายมีความได้เปรียบโดยเปรียบเทียบทุกปีในปี

และ พ.ศ. 2551 มีความได้เปรียบโดยเปรียบเทียบเท่ากับ 16.19 ยางพารามีความได้เปรียบโดยเปรียบเทียบทุกปีในปี และ พ.ศ. 2551 มีความได้เปรียบโดยเปรียบเทียบเท่ากับ 12.06 ผลิตภัณฑ์ยางมีความได้เปรียบโดยเปรียบเทียบทุกปีในปี และ พ.ศ. 2551 มีความได้เปรียบโดยเปรียบเทียบเท่ากับ 8.39 ข้าวมีความได้เปรียบโดยเปรียบเทียบทุกปีในปี และ พ.ศ. 2551 มีความได้เปรียบโดยเปรียบเทียบเท่ากับ 7.94 หนังสือและสิ่งพิมพ์ เริ่มมีความได้เปรียบโดยเปรียบเทียบตั้งแต่ พ.ศ. 2550 และ พ.ศ. 2551 มีความได้เปรียบโดยเปรียบเทียบเท่ากับ 6.30 อาหารทะเลกระป๋อง มีความได้เปรียบโดยเปรียบเทียบทุกปีในปี และ พ.ศ. 2551 มีความได้เปรียบโดยเปรียบเทียบเท่ากับ 5.02 เม็ดพลาสติกมีความได้เปรียบโดยเปรียบเทียบทุกปีในปี และ พ.ศ. 2551 มีความได้เปรียบโดยเปรียบเทียบเท่ากับ 3.51 เครื่องปรับอากาศมีความได้เปรียบโดยเปรียบเทียบทุกปีในปี และ พ.ศ. 2551 มีความได้เปรียบโดยเปรียบเทียบเท่ากับ 3.51 ผลิตภัณฑ์พลาสติกมีความได้เปรียบโดยเปรียบเทียบทุกปีในปี และ พ.ศ. 2551 มีความได้เปรียบโดยเปรียบเทียบเท่ากับ 2.33 เครื่องรับวิทยุโทรทัศน์เริ่มมีความได้เปรียบโดยเปรียบเทียบตั้งแต่ พ.ศ. 2544 และ พ.ศ. 2551 มีความได้เปรียบโดยเปรียบเทียบเท่ากับ 2.33 น้ำมันสำเร็จรูปเริ่มมีความได้เปรียบโดยเปรียบเทียบ พ.ศ. 2549 และ พ.ศ. 2551 มีความได้เปรียบโดยเปรียบเทียบเท่ากับ 1.93 เครื่องใช้ไฟฟ้ามีความได้เปรียบโดยเปรียบเทียบทุกปีในปี และ พ.ศ. 2551 มีความได้เปรียบโดยเปรียบเทียบเท่ากับ 1.46 แผงวงจรไฟฟ้ามีความได้เปรียบโดยเปรียบเทียบทุกปีในปี และ พ.ศ. 2551 มีความได้เปรียบโดยเปรียบเทียบเท่ากับ 1.46 เครื่องจักรกลมีความได้เปรียบโดยเปรียบเทียบทุกปีในปี และ พ.ศ. 2551 มีความได้เปรียบโดยเปรียบเทียบเท่ากับ 1.43

ตารางที่ 4.7 สินค้าที่มีความได้เปรียบโดยเปรียบเทียบ ในประเทศญี่ปุ่น

รายการ	2543	2544	2545	2546	2547	2548	2549	2550	2551
น้ำตาลทราย	22.04	20.04	14.08	17.46	18.11	16.24	16.67	14.00	16.19
ยางพารา	20.87	19.15	17.30	17.64	17.39	16.76	14.46	11.99	12.06
ผลิตภัณฑ์ยาง	1.53	1.64	2.26	2.28	8.15	2.35	1.08	4.89	8.39
ข้าว	4.25	4.66	3.71	4.63	2.52	5.37	3.26	4.22	7.94
หนังสือและสิ่งพิมพ์	0.11	0.12	0.12	0.22	0.23	0.18	0.15	3.23	6.30
อาหารทะเลกระป๋อง	2.61	2.74	3.10	3.80	3.53	3.52	3.22	3.64	5.02
เม็ดพลาสติก	5.37	4.01	3.20	3.11	3.17	4.19	2.98	2.87	3.51
เครื่องปรับอากาศ	8.09	7.94	5.28	3.99	3.92	5.65	4.50	3.96	3.51

ผลิตภัณฑ์พลาสติก	1.82	1.72	1.44	1.48	1.59	1.61	1.62	1.88	2.33
เครื่องรับวิทยุโทรทัศน์	0.40	1.33	2.34	2.00	1.99	2.11	2.65	2.80	2.33
น้ำมันสำเร็จรูป	0.33	0.21	0.23	0.30	0.68	0.79	1.10	1.53	1.93
เครื่องใช้ไฟฟ้า	1.55	1.55	1.61	1.59	1.61	1.70	1.66	1.59	1.46
แผงวงจรไฟฟ้า	0.72	0.96	0.37	0.79	1.18	1.61	1.48	1.56	1.46
เครื่องจักรกล	1.10	1.13	1.01	1.04	1.20	1.30	1.37	1.43	1.43

ที่มา : จำนวนจากข้อมูลของ GTA (Global Trade Atlas), 2552

จากการคำนวณดัชนีความได้เปรียบ โดยเปรียบเทียบเฉลี่ยตั้งแต่ปี พ.ศ. 2543 – พ.ศ. 2551 พบว่า ในประเทศเกาหลีใต้ จากสินค้า 20 รายการ ประเทศไทยมีความได้เปรียบโดยเปรียบเทียบในสินค้า 10 รายการ ได้แก่ ยางพารา น้ำตาลทราย ข้าว อาหารทะเลกระป๋องและแปรรูป เม็ดพลาสติก เครื่องปรับอากาศและส่วนประกอบ เครื่องคอมพิวเตอร์ แผงวงจรไฟฟ้า เครื่องใช้ไฟฟ้าและส่วนประกอบ น้ำมันสำเร็จรูป ผลจากการคำนวณพบว่า น้ำตาลทรายมีความได้เปรียบโดยเปรียบเทียบทุกปีในปี และ พ.ศ. 2551 มีความได้เปรียบโดยเปรียบเทียบเท่ากับ 45.23 ยางพารามีความได้เปรียบโดยเปรียบเทียบทุกปีในปี และ พ.ศ. 2551 มีความได้เปรียบโดยเปรียบเทียบเท่ากับ 41.68 ข้าวมีความได้เปรียบโดยเปรียบเทียบเกือบทุกปีในปี และ พ.ศ. 2551 มีความได้เปรียบโดยเปรียบเทียบเท่ากับ 15.52 เครื่องปรับอากาศมีความได้เปรียบโดยเปรียบเทียบทุกปีในปี และ พ.ศ. 2551 มีความได้เปรียบโดยเปรียบเทียบเท่ากับ 4.85 อาหารทะเลกระป๋องมีความได้เปรียบโดยเปรียบเทียบทุกปีในปี และ พ.ศ. 2551 มีความได้เปรียบโดยเปรียบเทียบเท่ากับ 4.11 เครื่องคอมพิวเตอร์เริ่มมีความได้เปรียบโดยเปรียบเทียบตั้งแต่ พ.ศ. 2546 และ พ.ศ. 2551 มีความได้เปรียบโดยเปรียบเทียบเท่ากับ 2.67 ผลิตภัณฑ์พลาสติกเริ่มมีความได้เปรียบโดยเปรียบเทียบตั้งแต่ พ.ศ. 2550 และ พ.ศ. 2551 มีความได้เปรียบโดยเปรียบเทียบเท่ากับ 1.71 เม็ดพลาสติกมีความได้เปรียบโดยเปรียบเทียบทุกปีในปี และ พ.ศ. 2551 มีความได้เปรียบโดยเปรียบเทียบเท่ากับ 1.42 แผงวงจรไฟฟ้ามีความได้เปรียบโดยเปรียบเทียบทุกปีในปี และ พ.ศ. 2551 มีความได้เปรียบโดยเปรียบเทียบเท่ากับ 1.35 เครื่องใช้ไฟฟ้ามีความได้เปรียบโดยเปรียบเทียบทุกปีในปี และ พ.ศ. 2551 มีความได้เปรียบโดยเปรียบเทียบเท่ากับ 1.15 และ น้ำมันสำเร็จรูป พ.ศ. 2551 มีความได้เปรียบโดยเปรียบเทียบเท่ากับ 1.48

ตารางที่ 4.8 สินค้าที่มีความได้เปรียบโดยเปรียบเทียบ ในประเทศเกาหลี

รายการ	2543	2544	2545	2546	2547	2548	2549	2550	2551
น้ำตาลทราย	58.07	43.58	15.66	32.77	35.62	45.73	11.36	9.51	45.23
ยางพารา	47.80	50.54	47.33	49.31	53.17	48.80	44.79	42.11	41.68
ข้าว	17.10	12.12	0.02	5.79	42.32	28.03	11.94	10.02	15.52
เครื่องปรับอากาศ	1.06	1.64	6.53	3.31	2.11	2.00	2.29	3.43	4.85
อาหารทะเลกระป๋อง	4.18	5.19	2.96	5.38	7.07	6.64	10.19	7.12	4.11
เครื่องคอมพิวเตอร์	0.29	0.45	2.09	1.67	1.42	2.65	4.26	5.17	2.67
ผลิตภัณฑ์พลาสติก	0.15	0.16	0.23	0.37	0.50	0.37	0.38	1.15	1.71
น้ำมันสำเร็จรูป	0.54	1.36	1.08	0.84	0.11	0.94	1.16	3.09	1.48
เม็ดพลาสติก	3.59	4.14	3.71	4.12	4.20	4.57	2.32	2.28	1.42
แผงวงจรไฟฟ้า	1.09	1.15	1.27	1.24	1.30	1.74	1.73	2.07	1.35
เครื่องใช้ไฟฟ้า	1.27	1.17	1.33	1.20	1.20	1.25	1.22	1.44	1.15

ที่มา : จำนวนจากข้อมูลของ GTA (Global Trade Atlas), 2552

จากการคำนวณดัชนีความได้เปรียบโดยเปรียบเทียบเฉลี่ยตั้งแต่ปี พ.ศ. 2543 – พ.ศ. 2551 พบว่า ในประเทศลาว จากสินค้า 20 รายการ ประเทศไทยมีความได้เปรียบโดยเปรียบเทียบในสินค้า 11 รายการ ได้แก่ น้ำตาลทราย น้ำมันสำเร็จรูป เม็ดพลาสติก ผลิตภัณฑ์ยาง เหล็ก เหล็กกล้า และผลิตภัณฑ์ เครื่องปรับอากาศและส่วนประกอบ ข้าว อาหารทะเลกระป๋องและแปรรูป เคมีภัณฑ์ ผลิตภัณฑ์พลาสติก เครื่องรับวิทยุโทรทัศน์และส่วนประกอบ จากการคำนวณพบว่า น้ำตาลทราย น้ำมันสำเร็จรูป และ เม็ดพลาสติกมีความได้เปรียบโดยเปรียบเทียบทุกปีในปี และ พ.ศ. 2551 มีความได้เปรียบโดยเปรียบเทียบเท่ากับ 1.35 อาหารทะเลกระป๋องมีความได้เปรียบโดยเปรียบเทียบในบางปี และ พ.ศ. 2551 มีความได้เปรียบโดยเปรียบเทียบเท่ากับ 1.31 เครื่องรับวิทยุโทรทัศน์มีความได้เปรียบโดยเปรียบเทียบบางปี และ พ.ศ. 2551 มีความได้เปรียบโดยเปรียบเทียบเท่ากับ 1.28 ข้าวมีความได้เปรียบโดยเปรียบเทียบทุกปีในบางปี และ พ.ศ. 2551 มีความได้เปรียบโดยเปรียบเทียบเท่ากับ 1.29 ผลิตภัณฑ์ยางมีความได้เปรียบโดยเปรียบเทียบทุกปีในปี และ พ.ศ. 2551 มีความได้เปรียบโดยเปรียบเทียบเท่ากับ 1.21 เหล็ก เหล็กกล้ามีความได้เปรียบโดยเปรียบเทียบทุกปีในปี และ พ.ศ. 2551 มีความได้เปรียบโดยเปรียบเทียบเท่ากับ 1.18 ผลิตภัณฑ์พลาสติกเริ่มมีความ

ได้เปรียบโดยเปรียบเทียบตั้งแต่ พ.ศ. 2545 และ พ.ศ. 2551 มีความได้เปรียบโดยเปรียบเทียบเท่ากับ 1.12 เครื่องปรับอากาศมีความได้เปรียบโดยเปรียบเทียบทุกปีในปี และ พ.ศ. 2551 มีความได้เปรียบโดยเปรียบเทียบเท่ากับ 1.09 และเมื่อพิจารณารายปีพบว่าเริ่มมีความได้เปรียบโดยเปรียบเทียบบางปีเท่านั้น จากผลการศึกษาพบว่าสินค้าที่มีศักยภาพในการแข่งขันส่วนใหญ่เป็นสินค้าอุปโภคบริโภคมากกว่าสินค้าอุตสาหกรรม ซึ่งผลการศึกษาที่มีความสอดคล้องกับงานวิจัยศึกษาภาพสินค้าส่งออกของไทยในตลาดกลุ่มอนุภาคแม่น้ำโขง (อัครพงศ์, 2551)

ตารางที่ 4.9 สินค้าที่มีความได้เปรียบโดยเปรียบเทียบ ในประเทศลาว

รายการ	2543	2544	2545	2546	2547	2548	2549	2550	2551
น้ำตาลทราย	1.42	1.40	1.44	1.37	1.50	1.37	1.35	1.32	1.35
น้ำมันสำเร็จรูป	1.42	1.39	1.25	1.46	1.50	1.37	1.34	1.32	1.35
เม็ดพลาสติก	1.42	1.39	1.24	1.46	1.49	1.37	1.34	1.30	1.35
อาหารทะเลกระป๋อง	1.42	1.40	1.24	0.96	1.21	0.91	0.79	0.98	1.31
เครื่องรับวิทยุโทรทัศน์	1.41	0.39	1.28	1.39	1.44	0.82	0.87	0.78	1.28
ข้าว	1.42	1.07	1.43	1.19	1.49	0.80	1.35	0.81	1.29
ผลิตภัณฑ์ยาง	1.42	1.37	1.44	1.42	1.45	1.37	1.24	1.30	1.21
เหล็ก เหล็กกล้า	1.19	1.31	1.41	1.33	1.43	1.19	1.29	1.19	1.18
ผลิตภัณฑ์พลาสติก	0.82	0.80	1.15	1.25	1.27	1.16	1.16	1.13	1.12
เครื่องปรับอากาศ	1.34	1.28	1.39	1.41	1.21	1.21	1.10	1.10	1.09

ที่มา : จำนวนจากข้อมูลของ GTA (Global Trade Atlas), 2552

จากการคำนวณดัชนีความได้เปรียบโดยเปรียบเทียบเฉลี่ยตั้งแต่ปี พ.ศ. 2543 – พ.ศ. 2551 พบว่า ในประเทศมาเลเซีย จากสินค้า 20 รายการ ประเทศไทยมีความได้เปรียบโดยเปรียบเทียบในสินค้า 11 รายการ ได้แก่ ยางพารา ผลิตภัณฑ์ยาง อาหารทะเลกระป๋องและแปรรูป น้ำตาลทราย เครื่องปรับอากาศและส่วนประกอบ เม็ดพลาสติก เครื่องรับวิทยุโทรทัศน์และส่วนประกอบ รถยนต์ อุปกรณ์และส่วนประกอบ เครื่องคอมพิวเตอร์ อุปกรณ์และส่วนประกอบ ผลิตภัณฑ์พลาสติก เครื่องจักรกลและส่วนประกอบของเครื่องจักรกล จากการคำนวณพบว่า ข้าวมีความได้เปรียบโดยเปรียบเทียบทุกปีในปี และ พ.ศ. 2551 มีความได้เปรียบโดยเปรียบเทียบเท่ากับ 15.35 ยางพารามีความได้เปรียบโดยเปรียบเทียบทุกปีในปี และ พ.ศ. 2551 มีความได้เปรียบโดย

เปรียบเทียบเท่ากับ 13.89 ผลิตภัณฑ์ยางมีความได้เปรียบโดยเปรียบเทียบทุกปีในปี และ พ.ศ. 2551 มีความได้เปรียบโดยเปรียบเทียบเท่ากับ 12.58 เครื่องปรับอากาศมีความได้เปรียบโดยเปรียบเทียบทุกปีในปี และ พ.ศ. 2551 มีความได้เปรียบโดยเปรียบเทียบเท่ากับ 6.53 เครื่องรับวิทยุโทรทัศน์มีความได้เปรียบโดยเปรียบเทียบทุกปีในปี และ พ.ศ. 2551 มีความได้เปรียบโดยเปรียบเทียบเท่ากับ 5.42 อาหารทะเลกระป๋องมีความได้เปรียบโดยเปรียบเทียบทุกปีในปี และ พ.ศ. 2551 มีความได้เปรียบโดยเปรียบเทียบเท่ากับ 4.50 รถยนต์ อุปกรณ์เริ่มมีความได้เปรียบโดยเปรียบเทียบในปี พ.ศ. 2544 และ พ.ศ. 2551 มีความได้เปรียบโดยเปรียบเทียบเท่ากับ 2.99 ผลิตภัณฑ์พลาสติกเริ่มมีความได้เปรียบโดยเปรียบเทียบ พ.ศ. 2545 และ พ.ศ. 2551 มีความได้เปรียบโดยเปรียบเทียบเท่ากับ 2.11 เม็ดพลาสติกมีความได้เปรียบโดยเปรียบเทียบทุกปีในปี และ พ.ศ. 2551 มีความได้เปรียบโดยเปรียบเทียบเท่ากับ 1.98 เครื่องคอมพิวเตอร์เริ่มมีความได้เปรียบโดยเปรียบเทียบ พ.ศ. 2545 และ พ.ศ. 2551 มีความได้เปรียบโดยเปรียบเทียบเท่ากับ 1.97 น้ำตาลทรายมีความได้เปรียบโดยเปรียบเทียบทุกปีในปี และ พ.ศ. 2551 มีความได้เปรียบโดยเปรียบเทียบเท่ากับ 1.11

ตารางที่ 4.10 สินค้าที่มีความได้เปรียบโดยเปรียบเทียบ ในประเทศมาเลเซีย

รายการ	2543	2544	2545	2546	2547	2548	2549	2550	2551
ข้าว	22.31	22.09	14.85	17.01	17.25	17.75	17.62	16.00	15.35
ยางพารา	25.56	23.62	24.66	18.81	16.64	16.74	16.51	15.46	13.89
ผลิตภัณฑ์ยาง	2.09	1.36	1.20	14.16	14.40	14.82	16.85	14.15	12.58
เครื่องปรับอากาศ	3.52	4.02	4.08	5.48	5.45	5.86	5.95	4.76	6.53
เครื่องรับวิทยุโทรทัศน์	0.50	0.49	1.34	2.31	3.01	3.58	3.22	4.43	5.42
อาหารทะเลกระป๋อง	15.74	13.89	14.95	10.62	8.77	6.58	4.98	5.36	4.50
รถยนต์ อุปกรณ์	0.94	1.46	1.50	1.26	1.38	1.91	2.32	3.09	2.99
ผลิตภัณฑ์พลาสติก	0.71	0.73	1.16	0.85	1.29	2.24	2.41	2.72	2.11
เม็ดพลาสติก	4.26	4.02	3.97	2.78	2.84	2.54	2.18	2.02	1.98
เครื่องคอมพิวเตอร์	0.29	0.43	1.23	2.15	1.82	2.25	1.96	2.38	1.97
น้ำตาลทราย	17.86	11.30	7.67	8.27	11.38	4.91	0.68	3.16	1.11
เครื่องจักรกล	1.20	0.85	0.83	0.99	1.27	1.32	1.30	1.14	1.04

ที่มา : จำนวนจากข้อมูลของ GTA (Global Trade Atlas), 2552

จากการคำนวณดัชนีความได้เปรียบโดยเปรียบเทียบเฉลี่ยตั้งแต่ปี พ.ศ. 2543 – พ.ศ. 2551 พบว่า ในประเทศ พม่า จากสินค้า 20 รายการ ประเทศไทยมีความได้เปรียบโดยเปรียบเทียบในสินค้า 10 รายการ ได้แก่ อาหารทะเลกระป๋องและแปรรูป น้ำตาลทราย ข้าว อัญมณีและเครื่องประดับ เม็ดพลาสติก ยางพารา ผลิตภัณฑ์พลาสติก หนังสือและสิ่งพิมพ์ เคมีภัณฑ์ เสื้อผ้าสำเร็จรูป น้ำมันสำเร็จรูป จากการคำนวณพบว่า อาหารทะเลกระป๋องมีความได้เปรียบโดยเปรียบเทียบทุกปีในปี และ พ.ศ. 2551 มีความได้เปรียบโดยเปรียบเทียบเท่ากับ 4.68 น้ำตาลทรายมีความได้เปรียบโดยเปรียบเทียบทุกปีในปี และ พ.ศ. 2551 มีความได้เปรียบโดยเปรียบเทียบเท่ากับ 4.62 ยางพารามีความได้เปรียบโดยเปรียบเทียบบางปี และ พ.ศ. 2551 มีความได้เปรียบโดยเปรียบเทียบเท่ากับ 4.33 ข้าวมีความได้เปรียบโดยเปรียบเทียบในบางปี และ พ.ศ. 2551 มีความได้เปรียบโดยเปรียบเทียบเท่ากับ 1.39 เม็ดพลาสติกมีความได้เปรียบโดยเปรียบเทียบทุกปีในปี และ พ.ศ. 2551 มีความได้เปรียบโดยเปรียบเทียบเท่ากับ 1.34 เคมีภัณฑ์มีความได้เปรียบโดยเปรียบเทียบในบางปี และ พ.ศ. 2551 มีความได้เปรียบโดยเปรียบเทียบเท่ากับ 1.34 เครื่องปรับอากาศมีความได้เปรียบโดยเปรียบเทียบบางปี และ พ.ศ. 2551 มีความได้เปรียบโดยเปรียบเทียบเท่ากับ 1.31 เสื้อผ้าสำเร็จรูปมีความได้เปรียบโดยเปรียบเทียบบางปี และ พ.ศ. 2551 มีความได้เปรียบโดยเปรียบเทียบเท่ากับ 1.24 ผลิตภัณฑ์พลาสติกมีความได้เปรียบโดยเปรียบเทียบทุกปีในปี และ พ.ศ. 2551 มีความได้เปรียบโดยเปรียบเทียบเท่ากับ 1.13 น้ำมันสำเร็จรูปมีความได้เปรียบโดยเปรียบเทียบ พ.ศ. 2551 เท่ากับ 1.12 นอกจากนี้จากผลการศึกษาพบว่าสินค้าที่มีศักยภาพในการแข่งขันส่วนใหญ่เป็นสินค้าอุปโภคบริโภค มากกว่าสินค้าอุตสาหกรรม ซึ่งผลการศึกษามีความสอดคล้องกับงานวิจัยศักยภาพสินค้าส่งออกของไทยในตลาดกลุ่มอนุภาคแม่น้ำโขง (อัครพงศ์, 2551)

ตารางที่ 4.11 สินค้าที่มีความได้เปรียบโดยเปรียบเทียบ ในประเทศพม่า

รายการ	2543	2544	2545	2546	2547	2548	2549	2550	2551
อาหารทะเลกระป๋อง	5.36	6.69	8.05	6.49	5.05	4.54	4.56	4.89	4.68
น้ำตาลทราย	5.27	0.97	6.04	6.39	4.50	1.50	3.70	4.84	4.62
ยางพารา	0.40	0.12	0.00	6.22	4.31	3.89	0.01	0.00	4.33
ข้าว	2.79	0.51	1.65	3.93	4.72	4.31	0.29	3.25	1.39
เม็ดพลาสติก	2.83	3.44	2.96	3.17	1.96	1.78	1.93	1.80	1.34
เคมีภัณฑ์	1.76	2.00	1.60	1.90	1.45	0.94	1.06	1.29	1.34

เครื่องปรับอากาศ	0.68	0.67	0.94	0.52	0.83	1.14	0.92	1.08	1.31
เสื้อผ้าสำเร็จรูป	1.60	1.64	1.57	0.84	0.89	1.09	1.81	2.22	1.24
ผลิตภัณฑ์พลาสติก	1.14	1.45	1.91	1.70	2.05	2.26	2.08	1.72	1.13
น้ำมันสำเร็จรูป	0.80	0.63	0.67	0.66	0.49	1.19	2.00	1.48	1.12

ที่มา : จำนวนจากข้อมูลของ GTA (Global Trade Atlas), 2552

จากการคำนวณดัชนีความได้เปรียบ โดยเปรียบเทียบเฉลี่ยตั้งแต่ปี พ.ศ. 2543 – พ.ศ. 2551 พบว่า ในประเทศฟิลิปปินส์ จากสินค้า 20 รายการ ประเทศไทยมีความได้เปรียบโดยเปรียบเทียบในสินค้า 13 รายการ ได้แก่ ข้าว ยางพารา น้ำตาลทราย ผลิตภัณฑ์ยาง เม็ดพลาสติก รถยนต์ อุปกรณ์ และส่วนประกอบ อาหารทะเลกระป๋องและแปรรูป เครื่องปรับอากาศและส่วนประกอบ ผลิตภัณฑ์พลาสติก หนังสือและสิ่งพิมพ์ เครื่องจักรกลและส่วนประกอบของเครื่องจักรกล น้ำตาลทราย เครื่องรับวิทยุโทรทัศน์และส่วนประกอบ ผลจากการคำนวณพบว่า ข้าวมีความได้เปรียบโดยเปรียบเทียบทุกปีในปี และ พ.ศ. 2551 มีความได้เปรียบโดยเปรียบเทียบเท่ากับ 16.00 น้ำตาลทรายมีความได้เปรียบโดยเปรียบเทียบทุกปีในปี และ พ.ศ. 2551 มีความได้เปรียบโดยเปรียบเทียบเท่ากับ 10.58 ยางพารามีความได้เปรียบโดยเปรียบเทียบทุกปีในปี และ พ.ศ. 2551 มีความได้เปรียบโดยเปรียบเทียบเท่ากับ 7.36 รถยนต์ อุปกรณ์มีความได้เปรียบโดยเปรียบเทียบทุกปีในปี และ พ.ศ. 2551 มีความได้เปรียบโดยเปรียบเทียบเท่ากับ 5.17 อาหารทะเลกระป๋องมีความได้เปรียบโดยเปรียบเทียบทุกปีในปี และ พ.ศ. 2551 มีความได้เปรียบโดยเปรียบเทียบเท่ากับ 4.08 เม็ดพลาสติกมีความได้เปรียบโดยเปรียบเทียบทุกปีในปี และ พ.ศ. 2551 มีความได้เปรียบโดยเปรียบเทียบเท่ากับ 3.36 ผลิตภัณฑ์ยางมีความได้เปรียบโดยเปรียบเทียบทุกปีในปี และ พ.ศ. 2551 มีความได้เปรียบโดยเปรียบเทียบเท่ากับ 2.16 ผลิตภัณฑ์พลาสติกมีความได้เปรียบโดยเปรียบเทียบทุกปีในปี และ พ.ศ. 2551 มีความได้เปรียบโดยเปรียบเทียบเท่ากับ 1.78 เครื่องรับวิทยุโทรทัศน์เริ่มมีความได้เปรียบโดยเปรียบเทียบตั้งแต่ พ.ศ. 2546 และ พ.ศ. 2551 มีความได้เปรียบโดยเปรียบเทียบเท่ากับ 1.68 เครื่องปรับอากาศมีความได้เปรียบโดยเปรียบเทียบทุกปีในปี และ พ.ศ. 2551 มีความได้เปรียบโดยเปรียบเทียบเท่ากับ 1.19

ตารางที่ 4.12 สินค้าที่มีความได้เปรียบโดยเปรียบเทียบ ในประเทศฟิลิปปินส์

รายการ	2543	2544	2545	2546	2547	2548	2549	2550	2551
ข้าว	5.48	15.33	10.15	16.47	22.07	12.01	10.63	17.25	16.00
น้ำตาลทราย	9.09	0.67	4.89	9.15	7.11	8.64	6.33	10.89	10.58
ยางพารา	10.99	10.03	10.01	12.37	12.82	11.18	9.30	9.33	7.36
รถยนต์ อุปกรณ์	1.67	1.63	1.61	3.48	4.72	5.87	5.98	5.59	5.17
อาหารทะเลกระป๋อง	2.83	1.97	2.86	3.42	4.14	2.60	1.68	4.91	4.08
เม็ดพลาสติก	7.22	5.00	4.36	3.60	2.77	3.54	3.81	3.08	3.36
ผลิตภัณฑ์ยาง	4.63	5.87	5.72	5.33	7.51	10.72	5.37	8.77	2.16
ผลิตภัณฑ์พลาสติก	1.01	1.36	1.60	1.70	1.65	2.17	2.03	2.01	1.78
เครื่องรับวิทยุโทรทัศน์	0.70	0.14	0.00	1.13	1.03	1.11	1.63	2.25	1.68
เครื่องปรับอากาศ	2.05	2.92	2.50	2.10	1.73	2.42	4.04	1.29	1.19

ที่มา : จำนวนจากข้อมูลของ GTA (Global Trade Atlas), 2552

จากการคำนวณดัชนีความได้เปรียบโดยเปรียบเทียบเฉลี่ยตั้งแต่ปี พ.ศ. 2543 – พ.ศ. 2551 พบว่า ในประเทศสิงคโปร์ จากสินค้า 20 รายการ ประเทศไทยมีความได้เปรียบโดยเปรียบเทียบในสินค้า 10 รายการ ได้แก่ ข้าว ยางพารา เครื่องปรับอากาศและส่วนประกอบ อาหารทะเลกระป๋องและแปรรูป น้ำตาลทราย น้ำมันสำเร็จรูป เครื่องรับวิทยุโทรทัศน์และส่วนประกอบ เครื่องจักรกลและส่วนประกอบของเครื่องจักรกล รถยนต์ อุปกรณ์และส่วนประกอบ เครื่องคอมพิวเตอร์ อุปกรณ์และส่วนประกอบ ผลจากการคำนวณพบว่า ข้าวมีความได้เปรียบโดยเปรียบเทียบทุกปีในปี และ พ.ศ. 2551 มีความได้เปรียบโดยเปรียบเทียบเท่ากับ 20.43 น้ำตาลทรายมีความได้เปรียบโดยเปรียบเทียบทุกปีในปี และ พ.ศ. 2551 มีความได้เปรียบโดยเปรียบเทียบเท่ากับ 8.10 เครื่องปรับอากาศมีความได้เปรียบโดยเปรียบเทียบทุกปีในปี และ พ.ศ. 2551 มีความได้เปรียบโดยเปรียบเทียบเท่ากับ 8.03 อาหารทะเลกระป๋องมีความได้เปรียบโดยเปรียบเทียบทุกปีในปี และ พ.ศ. 2551 มีความได้เปรียบโดยเปรียบเทียบเท่ากับ 5.72 เครื่องรับวิทยุโทรทัศน์เริ่มมีความได้เปรียบโดยเปรียบเทียบตั้งแต่ พ.ศ. 2546 และ พ.ศ. 2551 มีความได้เปรียบโดยเปรียบเทียบเท่ากับ 4.09 ยางพารามีความได้เปรียบโดยเปรียบเทียบทุกปีในปี และ พ.ศ. 2551 มีความได้เปรียบโดยเปรียบเทียบเท่ากับ 3.69 รถยนต์ อุปกรณ์เริ่มมีความได้เปรียบโดยเปรียบเทียบตั้งแต่ พ.ศ. 2546 และ พ.ศ. 2551 มีความได้เปรียบโดยเปรียบเทียบเท่ากับ 1.97 น้ำมันสำเร็จรูปมีความได้เปรียบโดย

เปรียบเทียบทุกปีในปี และ พ.ศ. 2551 มีความได้เปรียบโดยเปรียบเทียบเท่ากับ 1.79 เครื่องคอมพิวเตอร์เริ่มมีความได้เปรียบโดยเปรียบเทียบตั้งแต่ พ.ศ. 2546 และ พ.ศ. 2551 มีความได้เปรียบโดยเปรียบเทียบเท่ากับ 1.61 เครื่องจักรกลมีความได้เปรียบโดยเปรียบเทียบทุกปีในปี และ พ.ศ. 2551 มีความได้เปรียบโดยเปรียบเทียบเท่ากับ 1.16 ผลิตภัณฑ์ยางพ.ศ. 2551 มีความได้เปรียบโดยเปรียบเทียบเท่ากับ 1.15 หนังสือและสิ่งพิมพ์ พ.ศ. 2551 มีความได้เปรียบโดยเปรียบเทียบเท่ากับ 1.13

ตารางที่ 4.13 สินค้าที่มีความได้เปรียบโดยเปรียบเทียบ ในประเทศสิงคโปร์

รายการ	2543	2544	2545	2546	2547	2548	2549	2550	2551
ข้าว	17.73	16.77	13.92	16.25	16.50	16.45	17.73	16.64	20.43
น้ำตาลทราย	2.21	2.82	5.51	3.96	4.66	2.30	2.02	9.21	8.10
เครื่องปรับอากาศ	5.03	5.30	5.51	5.50	5.17	6.42	6.35	6.58	8.03
อาหารทะเลกระป๋อง	5.26	6.12	5.36	5.04	5.48	6.09	6.02	5.28	5.72
เครื่องรับวิทยุโทรทัศน์	0.49	0.55	0.76	1.10	1.02	1.61	2.97	3.76	4.09
ยางพารา	7.57	6.80	7.30	8.44	7.41	6.79	5.97	2.97	3.69
รถยนต์ อุปกรณ์	0.69	0.37	0.36	1.08	2.07	2.29	2.22	1.28	1.97
น้ำมันสำเร็จรูป	2.93	2.30	1.31	1.46	1.75	1.91	1.80	1.49	1.79
เครื่องคอมพิวเตอร์	0.32	0.22	0.89	1.70	1.64	1.86	2.17	1.57	1.61
เครื่องจักรกล	1.47	1.72	1.70	1.71	1.44	1.38	1.43	1.59	1.16
ผลิตภัณฑ์ยาง	2.37	0.36	0.12	0.06	0.61	0.00	0.01	0.11	1.15
หนังสือและสิ่งพิมพ์	0.12	0.11	0.12	0.10	0.11	0.13	0.12	0.82	1.13

ที่มา : จำนวนจากข้อมูลของ GTA (Global Trade Atlas), 2552

จากการคำนวณดัชนีความได้เปรียบโดยเปรียบเทียบเฉลี่ยตั้งแต่ปี พ.ศ. 2543 – พ.ศ. 2551 พบว่า ในประเทศเวียดนาม จากสินค้า 20 รายการ ประเทศไทยมีความได้เปรียบโดยเปรียบเทียบในสินค้า 8 รายการ ได้แก่ น้ำตาลทราย ยางพารา อาหารทะเลกระป๋องและแปรรูป เม็ดพลาสติก เครื่องปรับอากาศและส่วนประกอบ ผลิตภัณฑ์ยาง เครื่องรับวิทยุโทรทัศน์และส่วนประกอบ รถยนต์ อุปกรณ์และส่วนประกอบ จากการคำนวณพบว่า น้ำตาลทรายมีความ

ได้เปรียบโดยเปรียบเทียบเกือบทุกปีในปี และ พ.ศ. 2551 มีความได้เปรียบโดยเปรียบเทียบเท่ากับ 14.03 ยางพารามีความได้เปรียบโดยเปรียบเทียบทุกปีในปี และ พ.ศ. 2551 มีความได้เปรียบโดยเปรียบเทียบเท่ากับ 12.16 ผลิตภัณฑ์ยางเริ่มมีความได้เปรียบโดยเปรียบเทียบตั้งแต่ พ.ศ. 2546 และ พ.ศ. 2551 มีความได้เปรียบโดยเปรียบเทียบเท่ากับ 7.11 เครื่องปรับอากาศมีความได้เปรียบโดยเปรียบเทียบทุกปีในปี และ พ.ศ. 2551 มีความได้เปรียบโดยเปรียบเทียบเท่ากับ 5.41 เม็ดพลาสติกมีความได้เปรียบโดยเปรียบเทียบทุกปีในปี และ พ.ศ. 2551 มีความได้เปรียบโดยเปรียบเทียบเท่ากับ 3.09 เครื่องรับวิทยุโทรทัศน์เริ่มมีความได้เปรียบโดยเปรียบเทียบตั้งแต่ พ.ศ. 2548 และ พ.ศ. 2551 มีความได้เปรียบโดยเปรียบเทียบเท่ากับ 2.42 ข้าวเริ่มมีความได้เปรียบโดยเปรียบเทียบตั้งแต่ พ.ศ. 2549 และ พ.ศ. 2551 มีความได้เปรียบโดยเปรียบเทียบเท่ากับ 2.15 รถยนต์ อุปกรณ์มีความได้เปรียบโดยเปรียบเทียบเกือบทุกปีในปี และ พ.ศ. 2551 มีความได้เปรียบโดยเปรียบเทียบเท่ากับ 1.32 น้ำมันสำเร็จรูปมีความได้เปรียบโดยเปรียบเทียบ พ.ศ. 2551 เท่ากับ 1.22 ผลิตภัณฑ์พลาสติกเริ่มมีความได้เปรียบโดยเปรียบเทียบตั้งแต่ พ.ศ. 2545 และ พ.ศ. 2551 มีความได้เปรียบโดยเปรียบเทียบเท่ากับ 1.12 อาหารทะเลกระป๋องมีความได้เปรียบโดยเปรียบเทียบทุกปีในปี และ พ.ศ. 2551 มีความได้เปรียบโดยเปรียบเทียบเท่ากับ 1.01 ซึ่งผลการศึกษาของประเทศเวียดนามไม่มีความสอดคล้องกับงานวิจัยศักยภาพสินค้าส่งออกของไทยในตลาดกลุ่มอนุภาคแม่น้ำโขง (อัครพงศ์, 2551) สาเหตุของการเปลี่ยนแปลงโครงสร้างการส่งออกสินค้านั้นเกิดจาก ความสามารถในการแข่งขันของสินค้าไทยที่เปลี่ยนแปลงไป

ตารางที่ 4.14 สินค้าที่มีความได้เปรียบโดยเปรียบเทียบ ในประเทศเวียดนาม

รายการ	2543	2544	2545	2546	2547	2548	2549	2550	2551
น้ำตาลทราย	6.12	8.25	0.00	0.00	14.97	12.74	6.26	13.50	14.03
ยางพารา	1.78	1.97	4.69	11.93	10.24	8.83	7.75	10.05	12.16
ผลิตภัณฑ์ยาง	0.08	0.21	0.55	1.30	2.18	2.80	1.20	3.47	7.11
เครื่องปรับอากาศ	1.97	1.69	1.72	2.96	3.45	3.79	4.20	5.48	5.41
เม็ดพลาสติก	3.70	3.89	3.70	4.19	3.02	3.44	3.05	3.20	3.09
เครื่องรับวิทยุโทรทัศน์	0.46	0.09	0.00	0.20	0.49	1.68	3.66	4.04	2.42
ข้าว	0.88	0.40	0.23	0.54	0.53	0.46	1.22	1.48	2.15
รถยนต์ อุปกรณ์	2.04	1.31	1.41	1.02	0.98	1.20	1.30	1.20	1.32
น้ำมันสำเร็จรูป	1.11	0.96	1.01	0.73	1.13	0.93	0.84	0.98	1.22

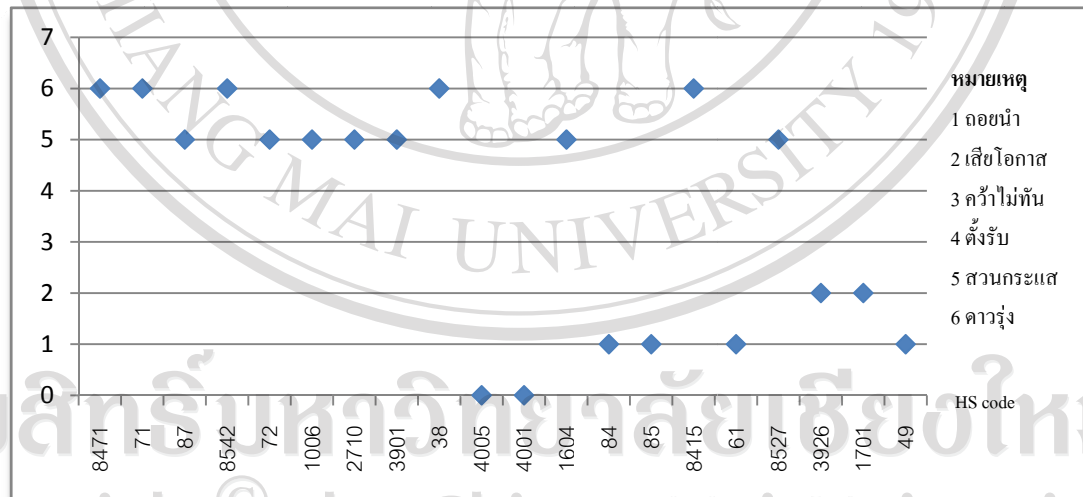
ผลิตภัณฑ์พลาสติก	0.55	0.73	1.04	0.91	1.24	1.08	1.09	1.16	1.12
อาหารทะเลกระป๋อง	5.11	6.03	8.14	10.18	8.27	4.56	2.27	5.52	1.01

ที่มา : จำนวนจากข้อมูลของ GTA (Global Trade Atlas), 2552

4.2.2 การวิเคราะห์ Dynamic RCA ของสินค้าที่สำคัญ

เมื่อพิจารณาสถานการณ์ความได้เปรียบโดยเปรียบเทียบของสินค้าไทย ในประเทศบรูไน โดยศึกษาพลวัตความได้เปรียบโดยเปรียบเทียบที่ปรากฏจากแนวโน้มในปีพ.ศ. 2551 พบว่า สินค้าที่อยู่ในสถานการณ์ คาวรุ่งพุ่งแรง มี 5 รายการ ได้แก่ เครื่องคอมพิวเตอร์ อัญมณีและเครื่องประดับ แผงวงจรไฟฟ้า เคมีภัณฑ์ เครื่องปรับอากาศ สินค้าที่อยู่ในสถานการณ์ สวนกระแส มี 7 รายการ ได้แก่ รถยนต์และ อุปกรณ์ เหล็กและเหล็กกล้า ข้าว น้ำมันสำเร็จรูป เม็ดพลาสติก อาหารทะเลกระป๋อง เครื่องรับวิทยุโทรทัศน์ สินค้าที่อยู่ในสถานการณ์ เสี่ยงโอกาส มี 2 รายการ ผลิตภัณฑ์พลาสติก น้ำตาลทราย สินค้าที่อยู่ในสถานการณ์ ถอยนำ มี 4 รายการ ได้แก่ เครื่องจักรกล เครื่องใช้ไฟฟ้า เครื่องใช้ไฟฟ้า เสื้อผ้าสำเร็จรูป หนังสือและสิ่งพิมพ์

รูปที่ 4.1 พลวัตความได้เปรียบโดยเปรียบเทียบที่ปรากฏปี 2551 ในประเทศบรูไน

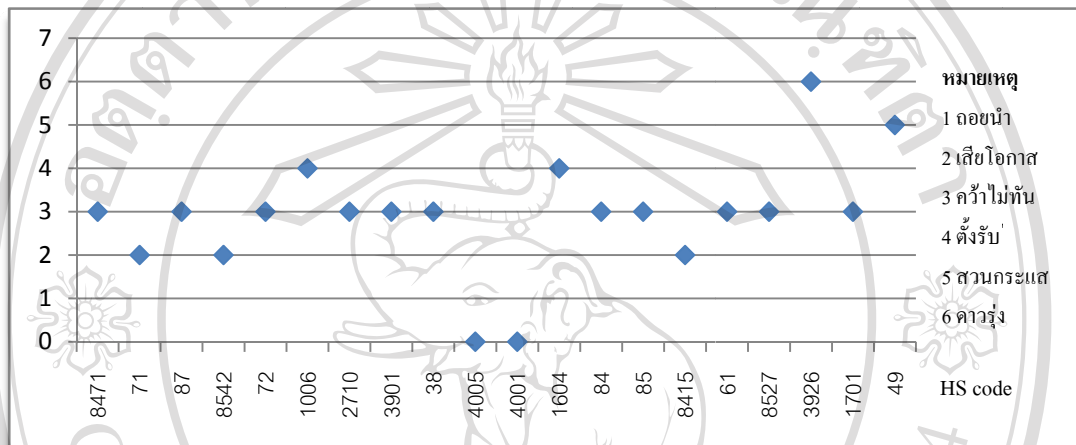


ที่มา : จำนวนจากข้อมูลของ GTA (Global Trade Atlas), 2552

เมื่อพิจารณาสถานการณ์ความได้เปรียบโดยเปรียบเทียบของสินค้าไทย ในประเทศกัมพูชา โดยศึกษาพลวัตความได้เปรียบโดยเปรียบเทียบที่ปรากฏจากแนวโน้มในปีพ.ศ. 2551 พบว่า สินค้าที่อยู่ในสถานการณ์ คาวรุ่งพุ่งแรง มี 1 รายการ ได้แก่ ผลิตภัณฑ์พลาสติก สินค้าที่อยู่ในสถานการณ์ สวนกระแส มี 1 รายการ ได้แก่ หนังสือและสิ่งพิมพ์ สินค้าที่อยู่ในสถานการณ์ ตั้งรับปรับตัว มี 2 รายการ ได้แก่ ข้าวและ อาหารทะเลกระป๋อง สินค้าที่อยู่ในสถานการณ์ คว่าไม่ทัน มี

11 รายการ ได้แก่ เครื่องคอมพิวเตอร์ รถยนต์ อุปกรณ์ เหล็ก เหล็กกล้า น้ำมันสำเร็จรูป เม็ดพลาสติก เคมีภัณฑ์ เครื่องจักรกล เครื่องใช้ไฟฟ้า เสื้อผ้าสำเร็จรูป เครื่องรับวิทยุโทรทัศน์ น้ำตาลทราย สินค้าที่อยู่ในสถานการณ์ เสียโอกาส มี 3 รายการ ได้แก่ อัญมณีและเครื่องประดับ แผงวงจรไฟฟ้า เครื่องปรับอากาศ

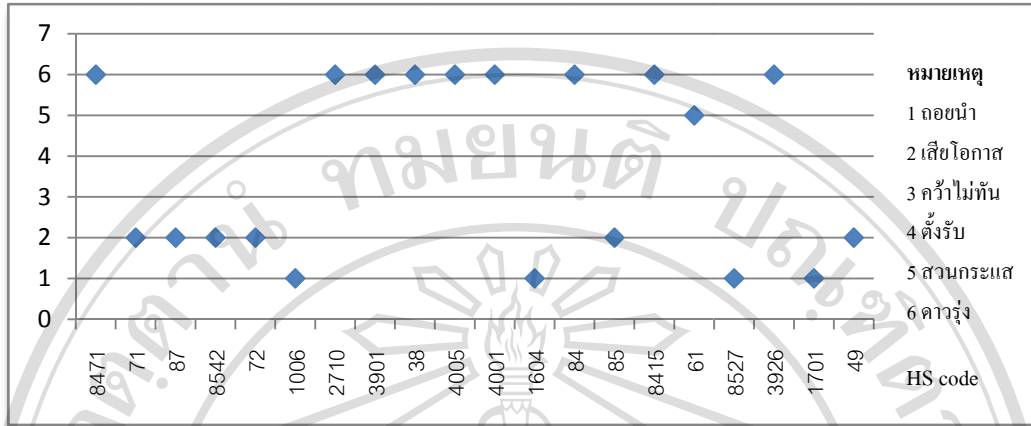
รูปที่ 4.2 พลวัตราคาความได้เปรียบโดยเปรียบเทียบที่ปรากฏปี 2551 ในประเทศกัมพูชา



ที่มา : จำนวนจากข้อมูลของ GTA (Global Trade Atlas), 2552

เมื่อพิจารณาสถานการณ์ความได้เปรียบโดยเปรียบเทียบของสินค้าไทย ในประเทศจีน โดยศึกษาพลวัตราคาความได้เปรียบโดยเปรียบเทียบที่ปรากฏจากแนวโน้มในปีพ.ศ. 2551 พบว่าสินค้าที่อยู่ในสถานการณ์ ดาวรุ่งพุ่งแรง มี 9 รายการ ได้แก่ เครื่องคอมพิวเตอร์ น้ำมันสำเร็จรูป เม็ดพลาสติก เคมีภัณฑ์ ผลิตภัณฑ์ยาง ยางพารา เครื่องจักรกล เครื่องปรับอากาศ ผลิตภัณฑ์พลาสติก สินค้าที่อยู่ในสถานการณ์ สวนกระแส มี 1 รายการ ได้แก่ เสื้อผ้าสำเร็จรูป สินค้าที่อยู่ในสถานการณ์ เสียโอกาส มี 6 รายการ ได้แก่ อัญมณีและเครื่องประดับ รถยนต์ อุปกรณ์ แผงวงจรไฟฟ้า เหล็ก เหล็กกล้า เครื่องใช้ไฟฟ้า หนังสือและสิ่งพิมพ์ สินค้าที่อยู่ในสถานการณ์ ถอยน้ำ มี 4 รายการ ได้แก่ ข้าว อาหารทะเลกระป๋อง เครื่องรับวิทยุโทรทัศน์ น้ำตาลทราย

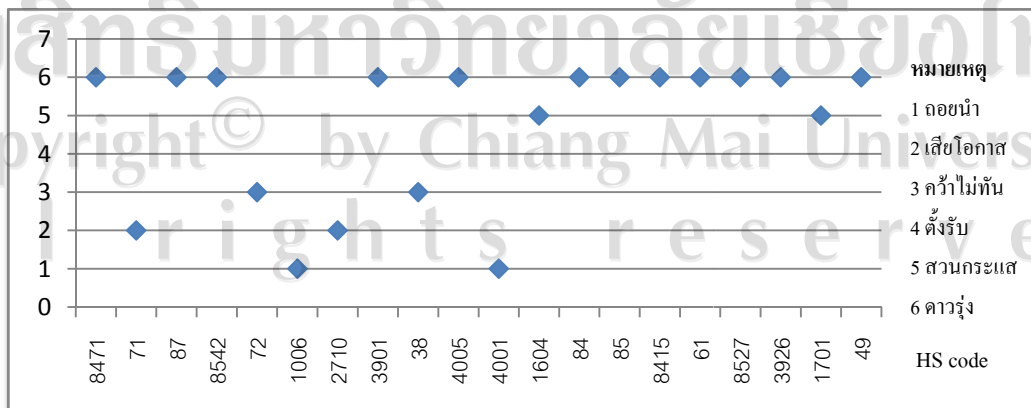
รูปที่ 4.3 พลวัตราคาความได้เปรียบโดยเปรียบเทียบที่ปรากฏปี 2551 ในประเทศจีน



ที่มา : จำนวนจากข้อมูลของ GTA (Global Trade Atlas), 2552

เมื่อพิจารณาสถานการณ์ความได้เปรียบโดยเปรียบเทียบของสินค้าไทย ในประเทศอินโดนีเซีย โดยศึกษาพลวัตราคาความได้เปรียบโดยเปรียบเทียบที่ปรากฏจากแนวโน้มในปีพ.ศ. 2551 พบว่า สินค้าที่อยู่ในสถานการณ์ คาวรุ่งพุ่งแรง มี 12 รายการ ได้แก่ เครื่องคอมพิวเตอร์ รถยนต์ อุปกรณ์ แพงวงจรไฟฟ้า เม็ดพลาสติก ผลิตภัณฑ์ยาง เครื่องจักรกล เครื่องใช้ไฟฟ้า เครื่องปรับอากาศ เสื้อผ้าสำเร็จรูป เครื่องรับวิทยุโทรทัศน์ ผลิตภัณฑ์พลาสติก หนังสือและสิ่งพิมพ์ สินค้าที่อยู่ในสถานการณ์ สวนกระแส มี 2 รายการ ได้แก่ อาหารทะเลกระป๋อง น้ำตาลทราย สินค้าที่อยู่ในสถานการณ์ คว่าไม่ทัน มี 2 รายการ ได้แก่ เหล็ก เหล็กกล้า เคมีภัณฑ์ สินค้าที่อยู่ในสถานการณ์ เสียโอกาส มี 2 รายการ ได้แก่ อัญมณีและเครื่องประดับ น้ำมันสำเร็จรูป สินค้าที่อยู่ในสถานการณ์ ถอยนำ มี 2 รายการ ได้แก่ ข้าว และยางพารา

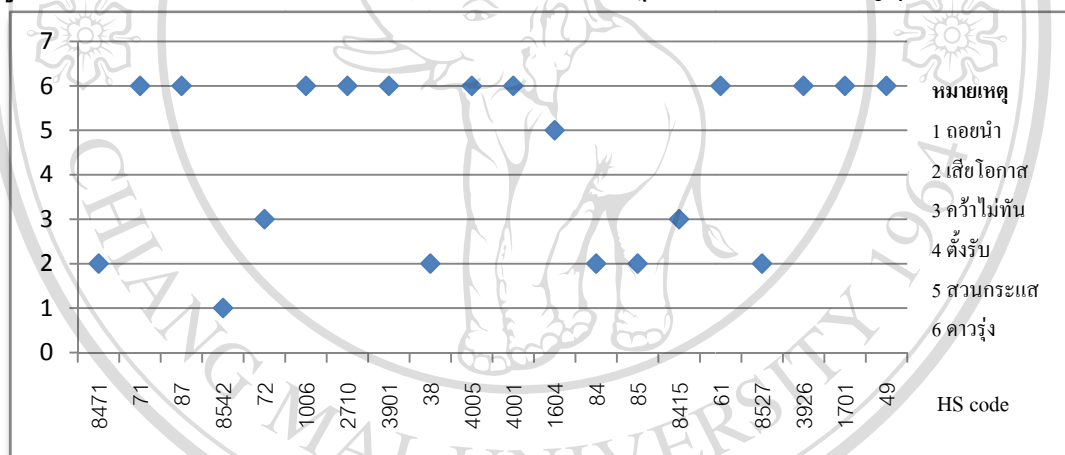
รูปที่ 4.4 พลวัตราคาความได้เปรียบโดยเปรียบเทียบที่ปรากฏปี 2551 ในประเทศอินโดนีเซีย



ที่มา : จำนวนจากข้อมูลของ GTA (Global Trade Atlas), 2552

เมื่อพิจารณาสถานการณ์ความได้เปรียบโดยเปรียบเทียบของสินค้าไทย ในประเทศญี่ปุ่น โดยศึกษาพลวัตความได้เปรียบโดยเปรียบเทียบที่ปรากฏจากแนวโน้มในปีพ.ศ. 2551 พบว่า สินค้าที่อยู่ในสถานการณ์ คาวรุ่งพุ่งแรง มี 11 รายการ ได้แก่ อัญมณีและเครื่องประดับ รถยนต์ อุปกรณ์ ข้าว น้ำมันสำเร็จรูป เม็ดพลาสติก ผลิตภัณฑ์ยาง ยางพารา เสื้อผ้าสำเร็จรูป ผลิตภัณฑ์พลาสติก น้ำตาลทราย หนังสือและสิ่งพิมพ์ สินค้าที่อยู่ในสถานการณ์ สวนกระแส มี 1 รายการ ได้แก่ อาหารทะเลกระป๋อง สินค้าที่อยู่ในสถานการณ์ คว่าไม่ทัน มี 2 รายการ ได้แก่ เหล็ก เหล็กกล้า เครื่องปรับอากาศ สินค้าที่อยู่ในสถานการณ์ เสี่ยงโอกาส มี 5 รายการ ได้แก่ เครื่องคอมพิวเตอร์ เคมีภัณฑ์ เครื่องจักรกล เครื่องใช้ไฟฟ้า เครื่องรับวิทยุโทรทัศน์ สินค้าที่อยู่ในสถานการณ์ ถอยนำ มี 1 รายการ ได้แก่ แผงวงจรไฟฟ้า

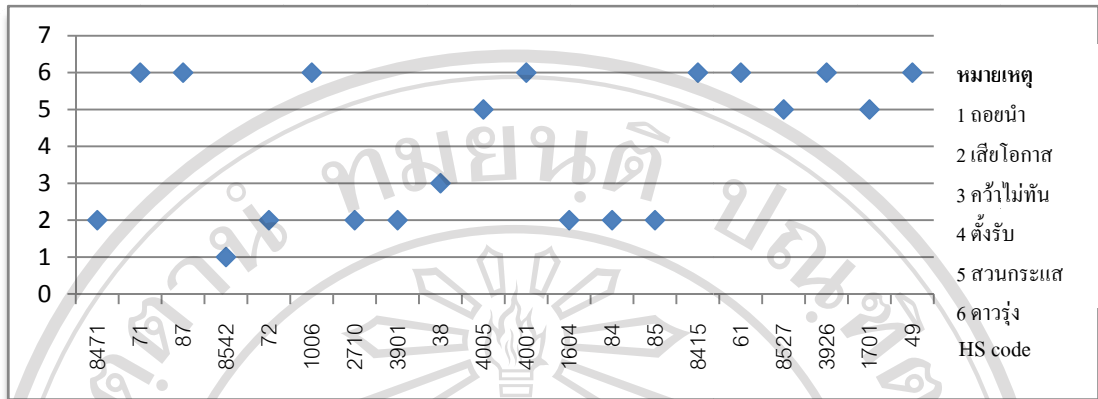
รูปที่ 4.5 พลวัตความได้เปรียบโดยเปรียบเทียบที่ปรากฏปี 2551 ในประเทศญี่ปุ่น



ที่มา : จำนวนจากข้อมูลของ GTA (Global Trade Atlas), 2552

เมื่อพิจารณาสถานการณ์ความได้เปรียบโดยเปรียบเทียบของสินค้าไทย ในประเทศเกาหลี โดยศึกษาพลวัตความได้เปรียบโดยเปรียบเทียบที่ปรากฏจากแนวโน้มในปีพ.ศ. 2551 พบว่า สินค้าที่อยู่ในสถานการณ์ คาวรุ่งพุ่งแรง มี 8 รายการ ได้แก่ อัญมณี และเครื่องประดับ รถยนต์ อุปกรณ์ ข้าว ยางพารา เครื่องปรับอากาศ เสื้อผ้าสำเร็จรูป ผลิตภัณฑ์พลาสติก หนังสือและสิ่งพิมพ์ สินค้าที่อยู่ในสถานการณ์ สวนกระแส มี 3 รายการ ได้แก่ ผลิตภัณฑ์ยาง เครื่องรับวิทยุโทรทัศน์ และน้ำตาลทราย สินค้าที่อยู่ในสถานการณ์ คว่าไม่ทัน มี 1 รายการ ได้แก่ เคมีภัณฑ์ สินค้าที่อยู่ในสถานการณ์ เสี่ยงโอกาส มี 7 รายการ ได้แก่ เครื่องคอมพิวเตอร์ เหล็ก เหล็กกล้า น้ำมันสำเร็จรูป เม็ดพลาสติก อาหารทะเลกระป๋อง เครื่องจักรกล เครื่องใช้ไฟฟ้า สินค้าที่อยู่ในสถานการณ์ ถอยนำ มี 1 รายการ ได้แก่ แผงวงจรไฟฟ้า

รูปที่ 4.6 พลวัตราคาความได้เปรียบโดยเปรียบเทียบที่ปรากฏปี 2551 ในประเทศเกาหลี



ที่มา : จำนวนจากข้อมูลของ GTA (Global Trade Atlas), 2552

เมื่อพิจารณาสถานการณ์ความได้เปรียบโดยเปรียบเทียบของสินค้าไทย ในประเทศลาว โดยศึกษาพลวัตราคาความได้เปรียบโดยเปรียบเทียบที่ปรากฏจากแนวโน้มในปีพ.ศ. 2551 พบว่าสินค้าที่อยู่ในสถานการณ์ คารุ่งพุ่งแรง มี 7 รายการ ได้แก่ เครื่องคอมพิวเตอร์ แผงวงจรไฟฟ้า น้ำมันสำเร็จรูป เม็ดพลาสติก ยางพารา เครื่องรับวิทยุโทรทัศน์ น้ำตาลทราย สินค้าที่อยู่ในสถานการณ์ สวนกระแส มี 3 รายการ ได้แก่ อัญมณีและเครื่องประดับ ข้าว อาหารทะเลกระป๋อง สินค้าที่อยู่ในสถานการณ์ คว่าไม่ทัน มี 7 รายการ ได้แก่ รถยนต์ อุปกรณ์ เหล็ก เหล็กกล้า ผลิตภัณฑ์ยาง เครื่องจักรกล เครื่องใช้ไฟฟ้า เครื่องปรับอากาศ ผลิตภัณฑ์พลาสติก สินค้าที่อยู่ในสถานการณ์ เสียโอกาส มี 1 รายการ ได้แก่ เสื้อผ้าสำเร็จรูป สินค้าที่อยู่ในสถานการณ์ ถอยนำ มี 2 รายการ ได้แก่ เสื้อผ้าสำเร็จรูป หนังสือและสิ่งพิมพ์

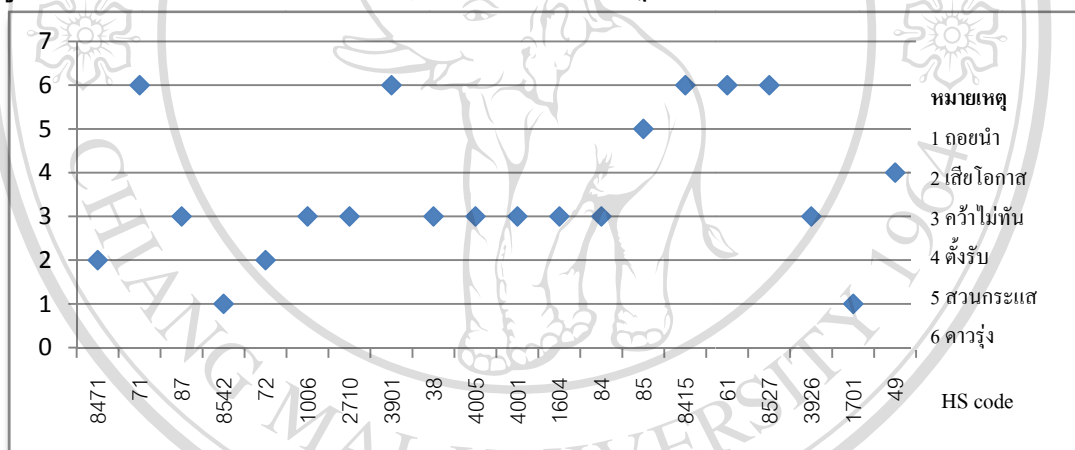
รูปที่ 4.7 พลวัตราคาความได้เปรียบโดยเปรียบเทียบที่ปรากฏปี 2551 ในประเทศลาว



ที่มา : จำนวนจากข้อมูลของ GTA (Global Trade Atlas), 2552

เมื่อพิจารณาสถานการณ์ความได้เปรียบโดยเปรียบเทียบของสินค้าไทย ในประเทศ มาเลเซีย โดยศึกษาพลวัตความได้เปรียบโดยเปรียบเทียบที่ปรากฏจากแนวโน้มในปีพ.ศ. 2551 พบว่าสินค้าที่อยู่ในสถานการณ์ ดาวรุ่งพุ่งแรง มี 5 รายการ ได้แก่ อัญมณีและเครื่องประดับ เม็ดพลาสติก เครื่องปรับอากาศ เสื้อผ้าสำเร็จรูป เครื่องรับวิทยุโทรทัศน์ สินค้าที่อยู่ในสถานการณ์ สวน กระแส มี 1 รายการ ได้แก่ เครื่องใช้ไฟฟ้า สินค้าที่อยู่ในสถานการณ์ ตั้งรับปรับตัว มี 1 รายการ ได้แก่ หนังสือและสิ่งพิมพ์ สินค้าที่อยู่ในสถานการณ์ คว่าไม่ทัน มี 10 รายการ ได้แก่ รถยนต์ อุปกรณ์ ข้าว น้ำมันสำเร็จรูป เคมีภัณฑ์ ผลิตภัณฑ์ยาง ยางพารา อาหารทะเลกระป๋อง เครื่องจักรกล ผลิตภัณฑ์พลาสติก สินค้าที่อยู่ในสถานการณ์ เสี่ยงโอกาส มี 2 รายการ ได้แก่ เครื่องคอมพิวเตอร์ เหล็ก เหล็กกล้า สินค้าที่อยู่ในสถานการณ์ ถอยน้ำ มี 2 รายการ ได้แก่ แผงวงจรไฟฟ้า น้ำตาลทราย

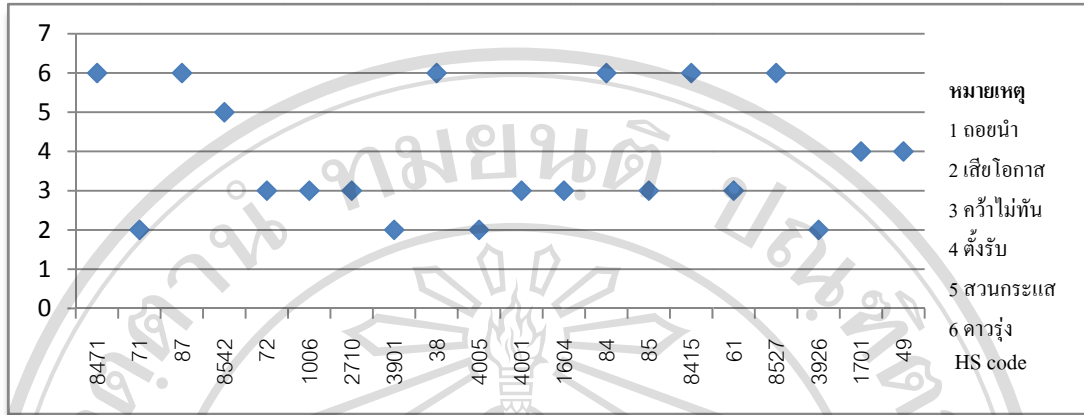
รูปที่ 4.8 พลวัตความได้เปรียบโดยเปรียบเทียบที่ปรากฏปี 2551 ในประเทศมาเลเซีย



ที่มา : จำนวนจากข้อมูลของ GTA (Global Trade Atlas), 2552

เมื่อพิจารณาสถานการณ์ความได้เปรียบโดยเปรียบเทียบของสินค้าไทย ในประเทศ พม่า โดยศึกษาพลวัตความได้เปรียบโดยเปรียบเทียบที่ปรากฏจากแนวโน้มในปีพ.ศ. 2551 พบว่า สินค้าที่อยู่ในสถานการณ์ ดาวรุ่งพุ่งแรง มี 6 รายการ ได้แก่ เครื่องคอมพิวเตอร์ รถยนต์ อุปกรณ์ เคมีภัณฑ์ เครื่องจักรกล เครื่องปรับอากาศ เครื่องรับวิทยุโทรทัศน์ สินค้าที่อยู่ในสถานการณ์ สวน กระแส มี 1 รายการ ได้แก่ แผงวงจรไฟฟ้า สินค้าที่อยู่ในสถานการณ์ ตั้งรับปรับตัว มี 2 รายการ ได้แก่ น้ำตาลทราย หนังสือและสิ่งพิมพ์ สินค้าที่อยู่ในสถานการณ์ คว่าไม่ทัน มี 7 รายการ ได้แก่ เหล็ก เหล็กกล้า ข้าว น้ำมันสำเร็จรูป ยางพารา อาหารทะเลกระป๋อง เครื่องใช้ไฟฟ้า เสื้อผ้าสำเร็จรูป สินค้าที่อยู่ในสถานการณ์ เสี่ยงโอกาส มี 4 รายการ ได้แก่ อัญมณีและเครื่องประดับ เม็ดพลาสติก ผลิตภัณฑ์ยาง ผลิตภัณฑ์พลาสติก

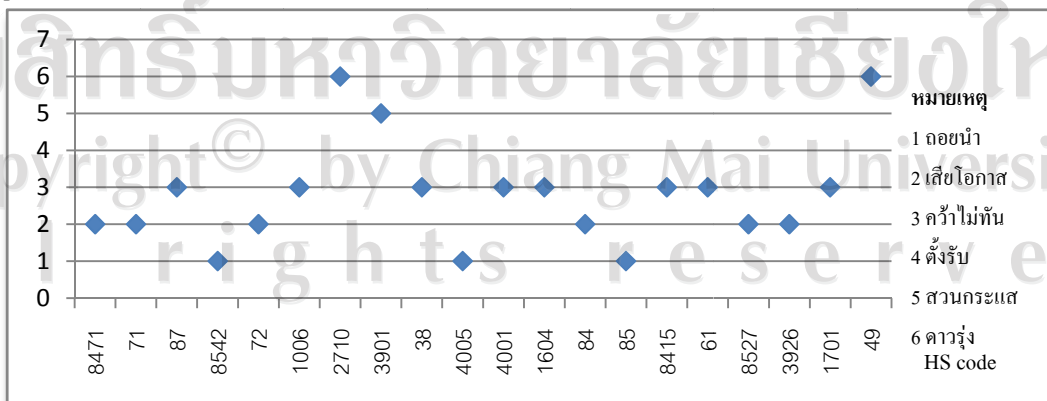
รูปที่ 4.9 พลวัตราคาความได้เปรียบ โดยเปรียบเทียบที่ปรากฏปี 2551 ในประเทศพม่า



ที่มา : จำนวนจากข้อมูลของ GTA (Global Trade Atlas), 2552

เมื่อพิจารณาสถานการณ์ความได้เปรียบโดยเปรียบเทียบของสินค้าไทย ในประเทศฟิลิปปินส์ โดยศึกษาพลวัตราคาความได้เปรียบโดยเปรียบเทียบที่ปรากฏจากแนวโน้มในปีพ.ศ. 2551 พบว่าสินค้าที่อยู่ในสถานการณ์ คาวรุ่งพุ่งแรง มี 2 รายการ ได้แก่ น้ำมันสำเร็จรูป หนังสือและสิ่งพิมพ์ สินค้าที่อยู่ในสถานการณ์ สวนกระแส มี 1 รายการ ได้แก่ เม็ดพลาสติก สินค้าที่อยู่ในสถานการณ์ ค้าไม่ทัน มี 9 รายการ ได้แก่ รถยนต์ อุปกรณ์ ข้าว เคมีภัณฑ์ ยางพารา อาหารทะเลกระป๋อง เครื่องปรับอากาศ ค้าไม่ทัน เสื้อผ้าสำเร็จรูป น้ำตาลทราย สินค้าที่อยู่ในสถานการณ์ เสียโอกาส มี 6 รายการ ได้แก่ เครื่องคอมพิวเตอร์ อัญมณีและเครื่องประดับ เหล็ก เหล็กกล้า เครื่องจักรกล เครื่องรับวิทยุโทรทัศน์ ผลิตภัณฑ์พลาสติก สินค้าที่อยู่ในสถานการณ์ ถอยน้ำ มี 3 รายการ ได้แก่ แผงวงจรไฟฟ้า ผลิตภัณฑ์ยาง เครื่องใช้ไฟฟ้า

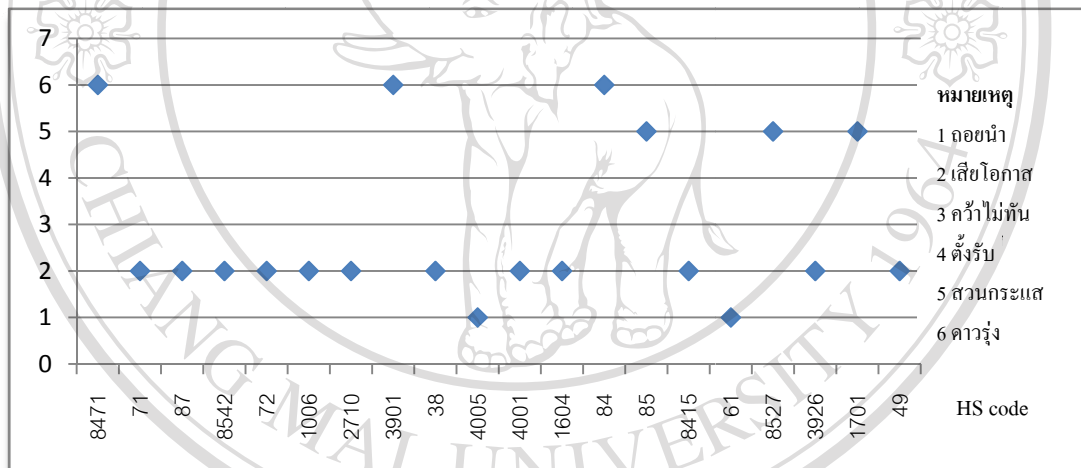
รูปที่ 4.10 พลวัตราคาความได้เปรียบ โดยเปรียบเทียบที่ปรากฏปี 2551 ในประเทศฟิลิปปินส์



ที่มา : จำนวนจากข้อมูลของ GTA (Global Trade Atlas), 2552

เมื่อพิจารณาสถานการณ์ความได้เปรียบโดยเปรียบเทียบของสินค้าไทย ในประเทศสิงคโปร์ โดยศึกษาพลวัตความได้เปรียบโดยเปรียบเทียบที่ปรากฏจากแนวโน้มในปีพ.ศ. 2551 พบว่าสินค้าที่อยู่ในสถานการณ์ คาวรุ่งพุ่งแรง มี 3 รายการ ได้แก่ เครื่องคอมพิวเตอร์ เม็ดพลาสติก เครื่องจักรกล สินค้าที่อยู่ในสถานการณ์ สวนกระแส มี 3 รายการ ได้แก่ เครื่องใช้ไฟฟ้า น้ำตาลทราย เครื่องรับวิทยุโทรทัศน์ สินค้าที่อยู่ในสถานการณ์ คว่าไม่ทัน มี รายการ ได้แก่ สินค้าที่อยู่ในสถานการณ์ เสียโอกาส มี 12 รายการ ได้แก่ อัญมณีและเครื่องประดับ รถยนต์ อุปกรณ์ แพงวงจรไฟฟ้า เหล็ก เหล็กกล้า ข้าว น้ำมันสำเร็จรูป เคมีภัณฑ์ ยางพารา อาหารทะเลกระป๋อง เครื่องปรับอากาศ ผลิตภัณฑ์พลาสติก หนังสือและสิ่งพิมพ์ สินค้าที่อยู่ในสถานการณ์ ถอยนำ มี 2 รายการ ได้แก่ ผลิตภัณฑ์ยาง เสื้อผ้าสำเร็จรูป

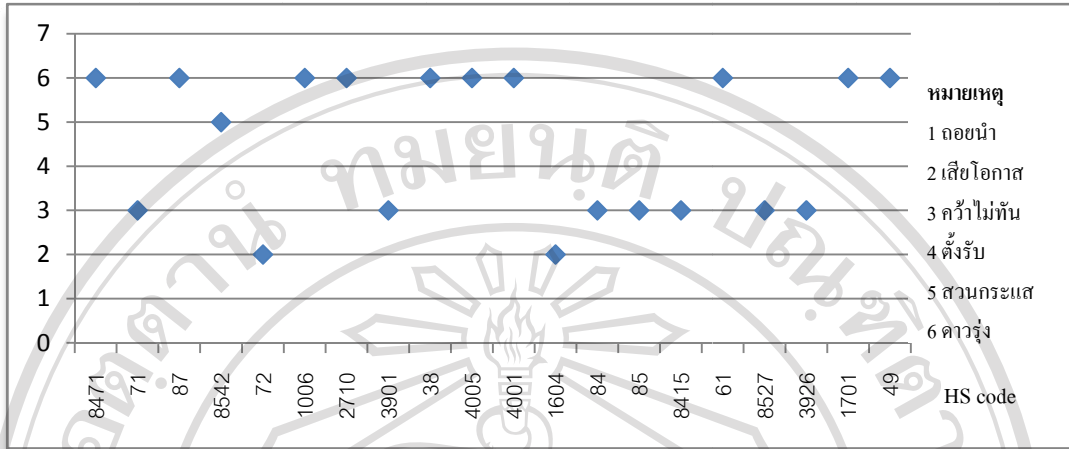
รูปที่ 4.11 พลวัตความได้เปรียบโดยเปรียบเทียบที่ปรากฏปี 2551 ในประเทศสิงคโปร์



ที่มา : จำนวนจากข้อมูลของ GTA (Global Trade Atlas), 2552

เมื่อพิจารณาสถานการณ์ความได้เปรียบโดยเปรียบเทียบของสินค้าไทย ในประเทศเวียดนาม โดยศึกษาพลวัตความได้เปรียบโดยเปรียบเทียบที่ปรากฏจากแนวโน้มในปีพ.ศ. 2551 พบว่า สินค้าที่อยู่ในสถานการณ์ คาวรุ่งพุ่งแรง มี 10 รายการ ได้แก่ เครื่องคอมพิวเตอร์ รถยนต์ อุปกรณ์ ข้าว น้ำมันสำเร็จรูป เคมีภัณฑ์ ผลิตภัณฑ์ยาง ยางพารา เสื้อผ้าสำเร็จรูป น้ำตาลทราย หนังสือและสิ่งพิมพ์ สินค้าที่อยู่ในสถานการณ์ สวนกระแส มี 1 รายการ ได้แก่ แพงวงจรไฟฟ้า สินค้าที่อยู่ในสถานการณ์ คว่าไม่ทัน มี 7 รายการ ได้แก่ อัญมณีและเครื่องประดับ เม็ดพลาสติก เครื่องจักรกล เครื่องใช้ไฟฟ้า เครื่องปรับอากาศ เครื่องรับวิทยุโทรทัศน์ ผลิตภัณฑ์พลาสติก สินค้าที่อยู่ในสถานการณ์ เสียโอกาส มี 2 รายการ ได้แก่ เหล็ก เหล็กกล้า อาหารทะเลกระป๋อง

รูปที่ 4.12 พลวัตราคาความได้เปรียบ โดยเปรียบเทียบที่ปรากฏปี 2551 ในประเทศเวียดนาม

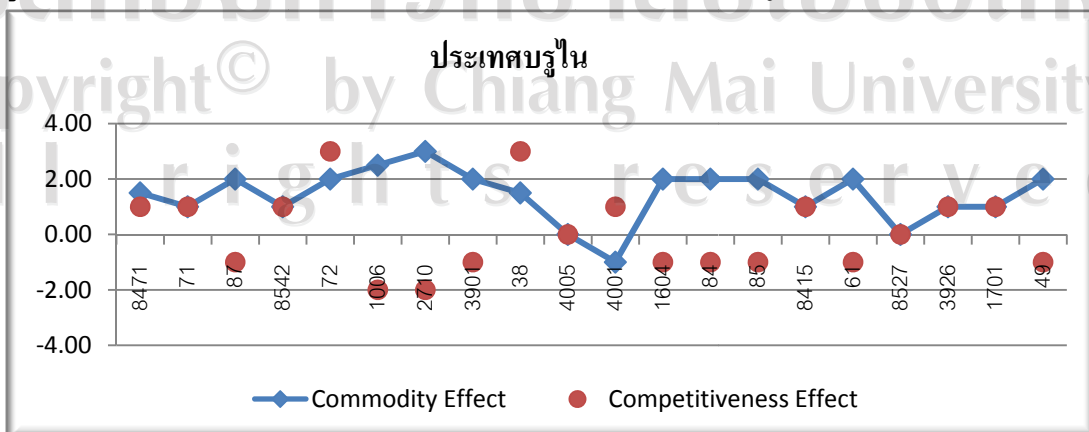


ที่มา : จำนวนจากข้อมูลของ GTA (Global Trade Atlas), 2552

4.2.3 การวิเคราะห์ แบบจำลองส่วนแบ่งตลาดคงที่

ในตลาดประเทศบรูไน จำนวนสินค้าที่สำคัญของไทย 20 ชนิดซึ่งมีอัตราการขยายตัวการนำเข้าสินค้าของไทยลดลงร้อยละ 32.85 แต่ว่ามีสินค้า 8 รายการที่เป็นสินค้าที่ผู้บริโภคมีความนิยมเพิ่มขึ้นและความสามารถในการแข่งขันเพิ่มขึ้น ได้แก่ เครื่องคอมพิวเตอร์ อัญมณีและเครื่องประดับ แผงวงจรไฟฟ้า เหล็ก เหล็กกล้า เคมีภัณฑ์ ผลิตภัณฑ์พลาสติก น้ำตาลทราย และเครื่องปรับอากาศ มีสินค้า 9 รายการที่เป็นสินค้าที่ผู้บริโภคมีความนิยมเพิ่มขึ้นแต่ความสามารถในการแข่งขัน ลดลง ได้แก่ รถยนต์ อุปกรณ์ ข้าว น้ำมันสำเร็จรูป เม็ดพลาสติก อาหารทะเลกระป๋อง เครื่องจักรกล เครื่องใช้ไฟฟ้า เสื้อผ้าสำเร็จรูป หนังสือและสิ่งพิมพ์ และมีสินค้า 1 รายการที่เป็นสินค้าที่มีความสามารถในการแข่งขันเพิ่มขึ้นแต่ผู้บริโภคมีความนิยมลดลง ได้แก่ ยางพารา

รูปที่ 4.13 ที่มาของความเจริญเติบโตการนำเข้าในประเทศประเทศบรูไน พ.ศ. 2551

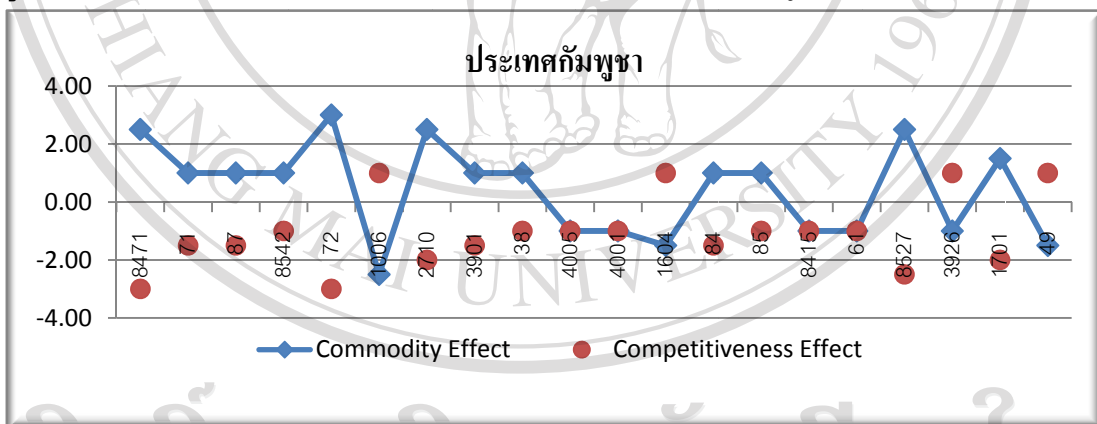


ที่มา : จำนวนจากข้อมูลของ GTA (Global Trade Atlas), 2552

หมายเหตุ: การอธิบายระดับคะแนนอยู่ย่อหน้าสุดท้ายของเนื้อหา

ในตลาดประเทศกัมพูชา จำนวนสินค้าที่สำคัญของไทย 20 ชนิดซึ่งมีอัตราการขยายตัวการนำเข้าสินค้าเพิ่มขึ้นร้อยละ 21.84 แต่ว่ามีสินค้า 12 รายการที่เป็นสินค้าที่ผู้บริโภคมิความนิยมเพิ่มขึ้นแต่ความสามารถในการแข่งขันลดลง ได้แก่ เครื่องคอมพิวเตอร์ อัญมณีและเครื่องประดับ รถยนต์ อุปกรณ์ แผงวงจรไฟฟ้า เหล็ก เหล็กกล้า น้ำมันสำเร็จรูป เม็ดพลาสติก เคมีภัณฑ์ เครื่องจักรกล เครื่องใช้ไฟฟ้า เครื่องรับวิทยุโทรทัศน์ น้ำตาลทราย มีสินค้า 4 รายการที่มีความสามารถในการแข่งขันเพิ่มขึ้น แต่ที่ผู้บริโภคมิความนิยมลดลง ได้แก่ ข้าว อาหารทะเล กระป๋อง ผลิตภัณฑ์พลาสติก หนังสือและสิ่งพิมพ์ และมีสินค้า 4 รายการที่มีความสามารถในการแข่งขันลดลงพร้อมกับความนิยมของผู้บริโภคลดลง ได้แก่ ผลิตภัณฑ์ยาง ยางพารา เครื่องปรับอากาศ เสื้อผ้าสำเร็จรูป

รูปที่ 4.14 ที่มาของความเจริญเติบโตการนำเข้าในประเทศประเทศกัมพูชา พ.ศ. 2551



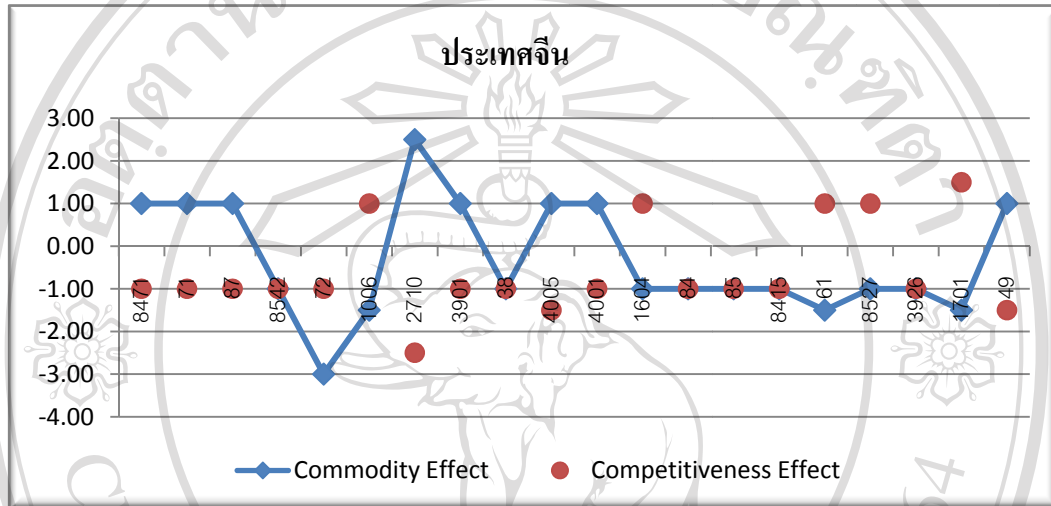
ที่มา : จำนวนจากข้อมูลของ GTA (Global Trade Atlas), 2552

หมายเหตุ: การอธิบายระดับคะแนนอยู่ย่อหน้าสุดท้ายของเนื้อหา

ในตลาดประเทศจีน จำนวนสินค้าที่สำคัญของไทย 20 ชนิดซึ่งมีอัตราการขยายตัวการนำเข้าสินค้าเพิ่มขึ้นร้อยละ 12.82 แต่ว่ามีสินค้า 8 รายการที่เป็นสินค้าที่ผู้บริโภคมิความนิยมเพิ่มขึ้นแต่ความสามารถในการแข่งขันลดลง ได้แก่ เครื่องคอมพิวเตอร์ อัญมณีและเครื่องประดับ รถยนต์ อุปกรณ์ น้ำมันสำเร็จรูป เม็ดพลาสติก ผลิตภัณฑ์ยาง ยางพารา หนังสือและสิ่งพิมพ์ มีสินค้า 5 รายการที่มีความสามารถในการแข่งขันเพิ่มขึ้น แต่ที่ผู้บริโภคมิความนิยมลดลง ได้แก่ ข้าว

อาหารทะเลกระป๋อง เสื้อผ้าสำเร็จรูป เครื่องรับวิทยุโทรทัศน์ น้ำตาลทราย และมีสินค้า 7 รายการที่ความสามารถในการแข่งขันลดลงพร้อมกับความนิยมของผู้บริโภคลดลงได้แก่ แผงวงจรไฟฟ้า เหล็ก เหล็กกล้า เคมีภัณฑ์ เครื่องจักรกล เครื่องใช้ไฟฟ้า เครื่องปรับอากาศ ผลิตภัณฑ์พลาสติก

รูปที่ 4.15 ที่มาของความเจริญเติบโตการนำเข้าในประเทศจีน พ.ศ. 2551

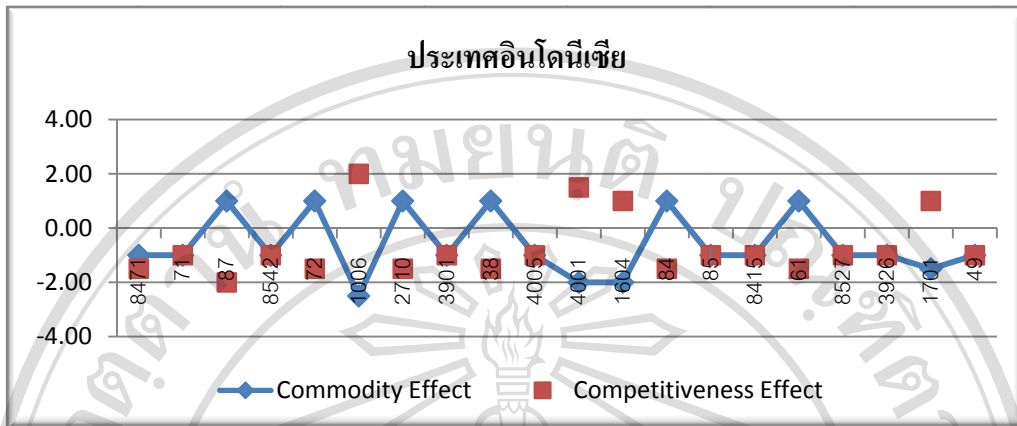


ที่มา : จำนวนจากข้อมูลของ GTA (Global Trade Atlas), 2552

หมายเหตุ: การอธิบายระดับคะแนนอยู่ย่อหน้าสุดท้ายของเนื้อหา

ในตลาดประเทศอินโดนีเซีย จำนวนสินค้าที่สำคัญของไทย 20 ชนิดซึ่งมีอัตราการขยายตัวการนำเข้าสินค้าเพิ่มขึ้นร้อยละ 28.13 แต่ว่ามีสินค้า 6 รายการที่เป็นสินค้าที่ผู้บริโภคนิยมเพิ่มขึ้นแต่ความสามารถในการแข่งขันลดลง ได้แก่ รถยนต์ อุปกรณ์ เหล็ก เหล็กกล้า น้ำมันสำเร็จรูป เคมีภัณฑ์ เครื่องจักรกล เสื้อผ้าสำเร็จรูป มีสินค้า 4 รายการที่มีความสามารถในการแข่งขันเพิ่มขึ้น แต่ที่ผู้บริโภคนิยมลดลง ได้แก่ ข้าว ยางพารา อาหารทะเลกระป๋อง น้ำตาลทราย และมีสินค้า 10 รายการที่ความสามารถในการแข่งขันลดลงพร้อมกับความนิยมของผู้บริโภคลดลง ได้แก่ เครื่องคอมพิวเตอร์ อัญมณีและเครื่องประดับ แผงวงจรไฟฟ้า เม็ดพลาสติก ผลิตภัณฑ์ยาง เครื่องใช้ไฟฟ้า เครื่องปรับอากาศ เครื่องรับวิทยุโทรทัศน์ ผลิตภัณฑ์พลาสติก หนังสือและสิ่งพิมพ์

รูปที่ 4.16 ที่มาของความเจริญเติบโตการนำเข้าในประเทศประเทศไทย โคนีเซีย พ.ศ. 2551

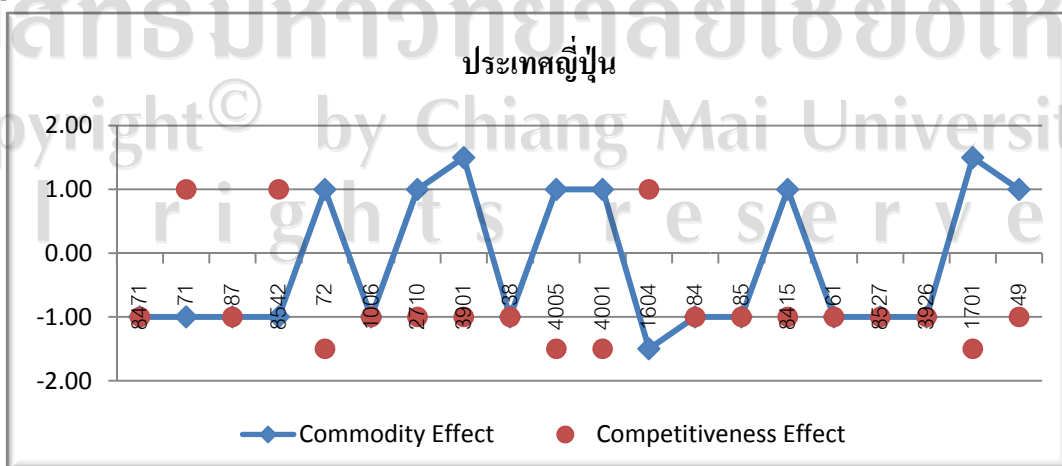


ที่มา : จำนวนจากข้อมูลของ GTA (Global Trade Atlas), 2552

หมายเหตุ: การอธิบายระดับคะแนนอยู่ย่อหน้าสุดท้ายของเนื้อหา

ในตลาดประเทศญี่ปุ่น จำนวนสินค้าที่สำคัญของไทย 20 ชนิดซึ่งมีอัตราการขยายตัวการนำเข้าสินค้าเพิ่มขึ้นร้อยละ 13.96 แต่ว่ามีสินค้า 8 รายการที่เป็นสินค้าที่ผู้บริโภคนิยมเพิ่มขึ้นแต่ความสามารถในการแข่งขันลดลง ได้แก่ เหล็ก เหล็กกล้า น้ำมันสำเร็จรูป เม็ดพลาสติก ผลิตภัณฑ์ยาง ยางพารา เครื่องปรับอากาศ น้ำตาลทราย หนังสือและสิ่งพิมพ์ มีสินค้า 3 รายการที่มีความสามารถในการแข่งขันเพิ่มขึ้น แต่ผู้บริโภคนิยมลดลง ได้แก่ อัญมณีและเครื่องประดับ แผงวงจรไฟฟ้า อาหารทะเลกระป๋อง และมีสินค้า 9 รายการที่ความสามารถในการแข่งขันลดลงพร้อมกับความนิยมของผู้บริโภคลดลง ได้แก่ เครื่องคอมพิวเตอร์ รถยนต์ อุปกรณ์ ข้าว เคมีภัณฑ์ เครื่องจักรกล เครื่องใช้ไฟฟ้า เสื้อผ้าสำเร็จรูป เครื่องรับวิทยุโทรทัศน์ ผลิตภัณฑ์พลาสติก

รูปที่ 4.17 ที่มาของความเจริญเติบโตการนำเข้าในประเทศประเทศไทย ญี่ปุ่น พ.ศ. 2551

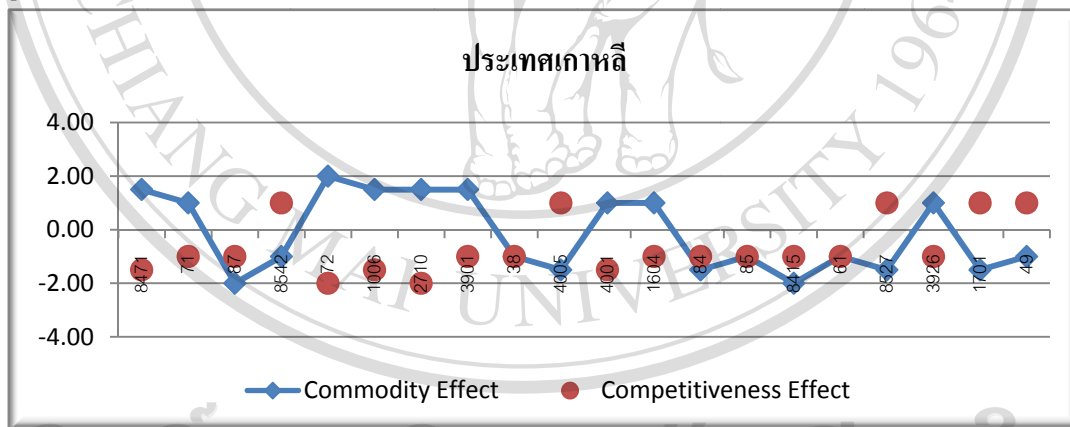


ที่มา : จำนวนจากข้อมูลของ GTA (Global Trade Atlas), 2552

หมายเหตุ: การอธิบายระดับคะแนนอยู่ย่อหน้าสุดท้ายของเนื้อหา

ในตลาดประเทศเกาหลี จำนวนสินค้าที่สำคัญของไทย 20 ชนิดซึ่งมีอัตราการขยายตัวการนำเข้าสินค้าเพิ่มขึ้นร้อยละ 16.91 แต่ว่ามีสินค้า 8 รายการที่เป็นสินค้าที่ผู้บริโภคมานิยมเพิ่มขึ้นแต่ความสามารถในการแข่งขันลดลง ได้แก่ เครื่องคอมพิวเตอร์ เหล็ก เหล็กกล้า ข้าว น้ำมันสำเร็จรูป ยางพารา อาหารทะเลกระป๋อง ผลิตภัณฑ์พลาสติก อัญมณีและเครื่องประดับ มีสินค้า 5 รายการที่มีความสามารถในการแข่งขันเพิ่มขึ้น แต่ที่ผู้บริโภคมานิยมลดลง ได้แก่ แผงวงจรไฟฟ้า ผลิตภัณฑ์ยาง เครื่องรับวิทยุโทรทัศน์ น้ำตาลทราย หนังสือและสิ่งพิมพ์ และมีสินค้า 7 รายการที่มีความสามารถในการแข่งขันลดลงพร้อมกับความนิยมของผู้บริโภคลดลง ได้แก่ รถยนต์ อุปกรณ์ เม็ดพลาสติก เคมีภัณฑ์ เครื่องจักรกล เครื่องใช้ไฟฟ้า เครื่องปรับอากาศ เสื้อผ้าสำเร็จรูป

รูปที่ 4.18 ที่มาของความเจริญเติบโตการนำเข้าในประเทศประเทศเกาหลี พ.ศ. 2551



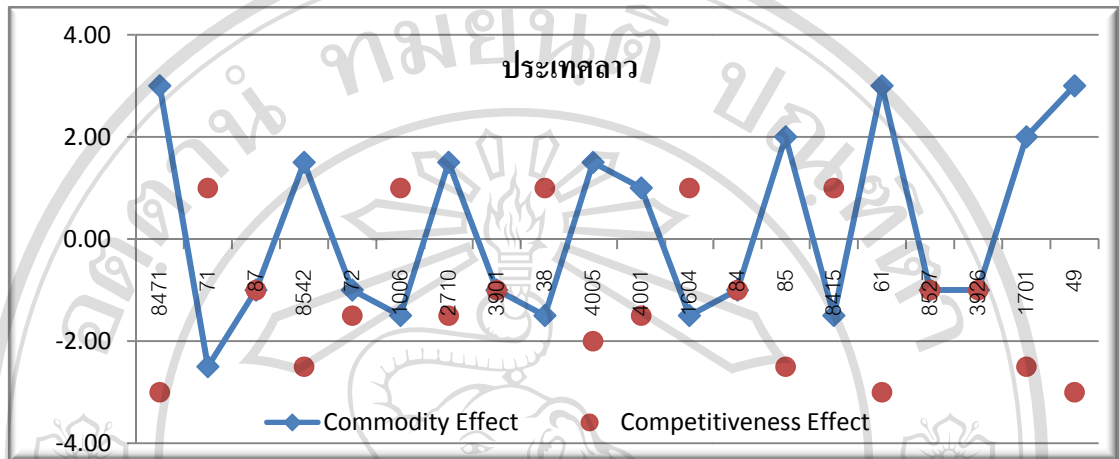
ที่มา : จำนวนจากข้อมูลของ GTA (Global Trade Atlas), 2552

หมายเหตุ: การอธิบายระดับคะแนนอยู่ย่อหน้าสุดท้ายของเนื้อหา

ในตลาดประเทศลาว จำนวนสินค้าที่สำคัญของไทย 20 ชนิดซึ่งมีอัตราการขยายตัวการนำเข้าสินค้าเพิ่มขึ้นร้อยละ 28.83 แต่ว่ามีสินค้า 9 รายการที่เป็นสินค้าที่ผู้บริโภคมานิยมเพิ่มขึ้นแต่ความสามารถในการแข่งขันลดลง ได้แก่ เครื่องคอมพิวเตอร์ แผงวงจรไฟฟ้า น้ำมันสำเร็จรูป ผลิตภัณฑ์ยาง ยางพารา เครื่องใช้ไฟฟ้า เสื้อผ้าสำเร็จรูป น้ำตาลทราย หนังสือและสิ่งพิมพ์ มีสินค้า 5 รายการที่มีความสามารถในการแข่งขันเพิ่มขึ้น แต่ที่ผู้บริโภคมานิยมลดลง ได้แก่ อัญมณีและเครื่องประดับ ข้าว เคมีภัณฑ์ อาหารทะเลกระป๋อง เครื่องปรับอากาศ และมีสินค้า 6

รายการที่มีความสามารถในการแข่งขันลดลงพร้อมกับความนิยมของผู้บริโภคลดลง ได้แก่ รถยนต์ อุปกรณ์ เหล็ก เหล็กกล้า เม็ดพลาสติก เครื่องจักรกล เครื่องรับวิทยุโทรทัศน์ ผลิตภัณฑ์พลาสติก

รูปที่ 4.19 ที่มาของความเจริญเติบโตการนำเข้าในประเทศประเทศไทย พ.ศ. 2551

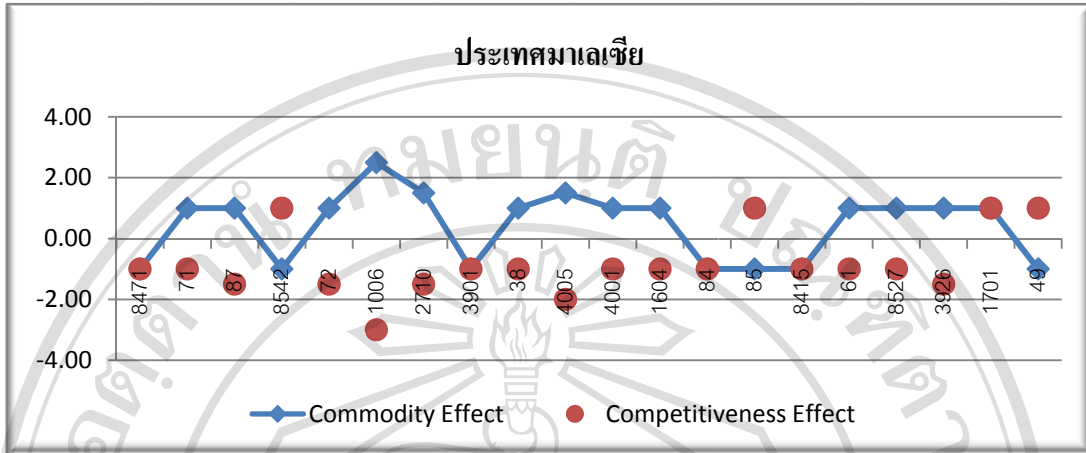


ที่มา : จำนวนจากข้อมูลของ GTA (Global Trade Atlas), 2552

หมายเหตุ: การอธิบายระดับคะแนนอยู่ย่อหน้าสุดท้ายของเนื้อหา

ในตลาดประเทศมาเลเซีย จำนวนสินค้าที่สำคัญของไทย 20 ชนิดซึ่งมีอัตราการขยายตัวการนำเข้าสินค้าเพิ่มขึ้นร้อยละ 11.31 แต่ว่ามีสินค้า 12 รายการที่เป็นสินค้าที่ผู้บริโภคมียอดนิยมเพิ่มขึ้นแต่ความสามารถในการแข่งขันลดลง ได้แก่ อัญมณีและเครื่องประดับ รถยนต์ อุปกรณ์ เหล็ก เหล็กกล้า ข้าว น้ำมันสำเร็จรูป เคมีภัณฑ์ ผลิตภัณฑ์ยาง ยางพารา อาหารทะเล กระบอง เสื้อผ้าสำเร็จรูป เครื่องรับวิทยุโทรทัศน์ ผลิตภัณฑ์พลาสติก มีสินค้า 4 รายการที่มีความสามารถในการแข่งขันเพิ่มขึ้น แต่ที่ผู้บริโภคมียอดนิยมลดลง ได้แก่ แผงวงจรไฟฟ้า เครื่องใช้ไฟฟ้า น้ำตาลทราย หนังสือและสิ่งพิมพ์ และมีสินค้า 4 รายการที่ความสามารถในการแข่งขันลดลงพร้อมกับความนิยมของผู้บริโภคลดลง ได้แก่ เครื่องคอมพิวเตอร์ เม็ดพลาสติก เครื่องจักรกล เครื่องปรับอากาศ

รูปที่ 4.20 ที่มาของความเจริญเติบโตการนำเข้าในประเทศประเทศไทย พ.ศ. 2551

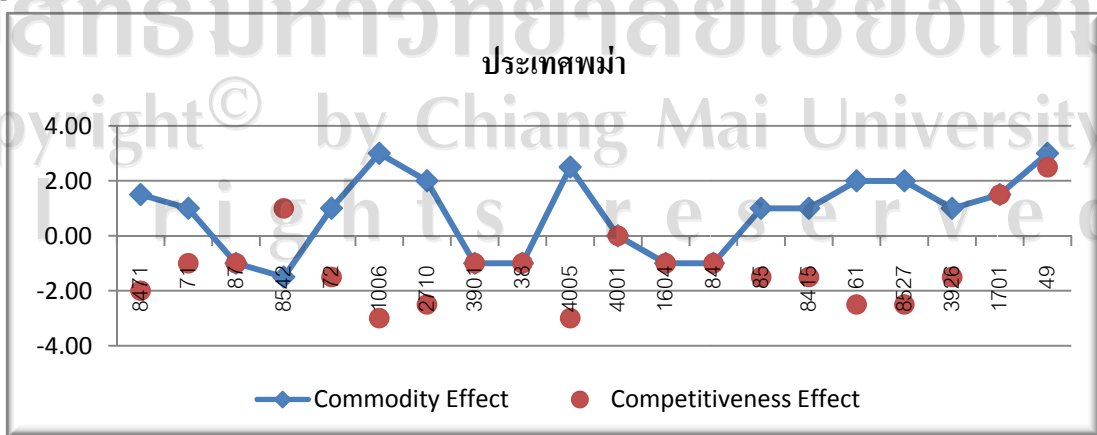


ที่มา : จำนวนจากข้อมูลของ GTA (Global Trade Atlas), 2552

หมายเหตุ: การอธิบายระดับคะแนนอยู่ย่อหน้าสุดท้ายของเนื้อหา

ในตลาดประเทศพม่า จำนวนสินค้าที่สำคัญของไทย 20 ชนิดซึ่งมีอัตราการขยายตัวการนำเข้าสินค้าเพิ่มขึ้นร้อยละ 23.72 แต่ว่ามีสินค้า 10 รายการที่เป็นสินค้าที่ผู้บริโภคมีความนิยมเพิ่มขึ้นแต่ความสามารถในการแข่งขันลดลง ได้แก่ เครื่องคอมพิวเตอร์ เหล็ก เหล็กกล้า ข้าว น้ำมันสำเร็จรูป ผลิตภัณฑ์ยาง เครื่องใช้ไฟฟ้า เครื่องปรับอากาศ เสื้อผ้าสำเร็จรูป เครื่องรับวิทยุโทรทัศน์ ผลิตภัณฑ์พลาสติก มีสินค้า 3 รายการที่มีความสามารถในการแข่งขันเพิ่มขึ้น แต่ผู้บริโภคมีความนิยมลดลง ได้แก่ แผงวงจรไฟฟ้า น้ำตาลทราย หนังสือและสิ่งพิมพ์ และมีสินค้า 6 รายการที่ความสามารถในการแข่งขันลดลงพร้อมกับความนิยมของผู้บริโภคลดลง ได้แก่ อัญมณี และเครื่องประดับ รถยนต์ อุปกรณ์ เม็ดพลาสติก เคมีภัณฑ์ อาหารทะเลกระป๋อง เครื่องจักรกล

รูปที่ 4.21 ที่มาของความเจริญเติบโตการนำเข้าในประเทศพม่า พ.ศ. 2551

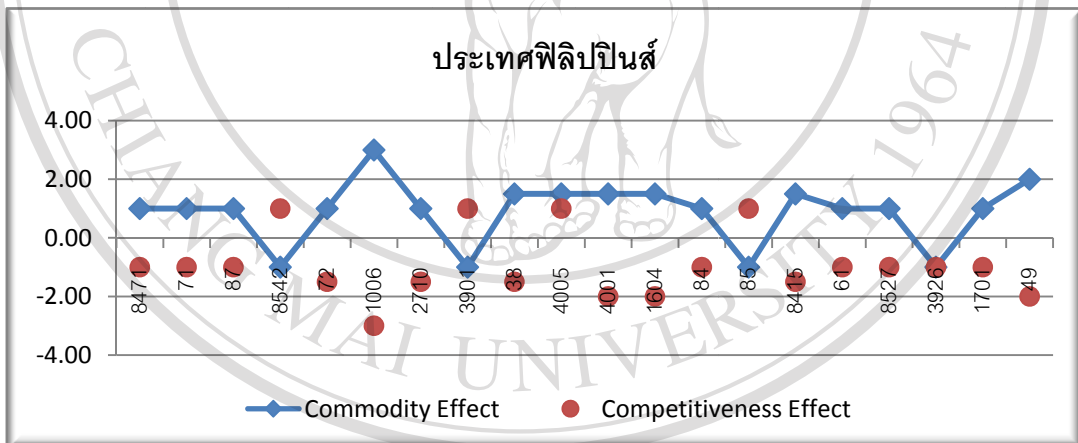


ที่มา : จำนวนจากข้อมูลของ GTA (Global Trade Atlas), 2552

หมายเหตุ: การอธิบายระดับคะแนนอยู่ย่อหน้าสุดท้ายของเนื้อหา

ในตลาดประเทศฟิลิปปินส์ จำนวนสินค้าที่สำคัญของไทย 20 ชนิดซึ่งมีอัตราการขยายตัวการนำเข้าสินค้าเพิ่มขึ้นร้อยละ 10.93 แต่ว่ามีสินค้า 15 รายการที่เป็นสินค้าที่ผู้บริโภคมิความนิยมเพิ่มขึ้นแต่ความสามารถในการแข่งขันลดลง ได้แก่ เครื่องคอมพิวเตอร์ อัญมณีและเครื่องประดับ รถยนต์ อุปกรณ์ เหล็ก เหล็กกล้า ข้าว น้ำมันสำเร็จรูป เคมีภัณฑ์ ยางพารา อาหารทะเลกระป๋อง เครื่องจักรกล เครื่องปรับอากาศ เสื้อผ้าสำเร็จรูป เครื่องรับวิทยุโทรทัศน์ น้ำตาลทราย หนังสือและสิ่งพิมพ์ มีสินค้า 4 รายการที่มีความสามารถในการแข่งขันเพิ่มขึ้น แต่ที่ผู้บริโภคมิความนิยมลดลง ได้แก่ แสงวงจรไฟฟ้า เม็ดพลาสติก ผลิตภัณฑ์ยาง เครื่องใช้ไฟฟ้า และมีสินค้า 1 รายการที่มีความสามารถในการแข่งขันลดลงพร้อมกับความนิยมของผู้บริโภคลดลง ได้แก่ ผลิตภัณฑ์พลาสติก

รูปที่ 4.22 ที่มาของความเจริญเติบโตการนำเข้าในประเทศประเทศฟิลิปปินส์ พ.ศ. 2551



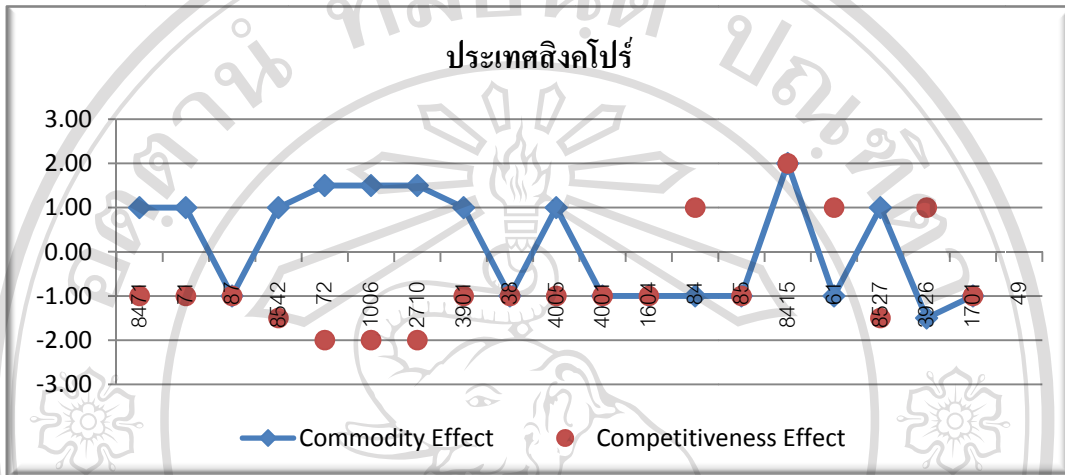
ที่มา : จำนวนจากข้อมูลของ GTA (Global Trade Atlas), 2552

หมายเหตุ: การอธิบายระดับคะแนนอยู่ย่อหน้าสุดท้ายของเนื้อหา

ในตลาดประเทศสิงคโปร์ จำนวนสินค้าที่สำคัญของไทย 20 ชนิดซึ่งมีอัตราการขยายตัวการนำเข้าสินค้าเพิ่มขึ้นร้อยละ 15.78 แต่ว่ามีสินค้า 9 รายการที่เป็นสินค้าที่ผู้บริโภคมิความนิยมเพิ่มขึ้นแต่ความสามารถในการแข่งขันลดลง ได้แก่ อัญมณีและเครื่องประดับ รถยนต์ อุปกรณ์ เหล็ก เหล็กกล้า ข้าว น้ำมันสำเร็จรูป เม็ดพลาสติก เคมีภัณฑ์ ยางพารา ผลิตภัณฑ์พลาสติก มีสินค้า 5 รายการที่มีความสามารถในการแข่งขันเพิ่มขึ้น แต่ที่ผู้บริโภคมิความนิยมลดลง ได้แก่ ผลิตภัณฑ์ยาง เครื่องใช้ไฟฟ้า เสื้อผ้าสำเร็จรูป เครื่องรับวิทยุโทรทัศน์ น้ำตาลทราย และมีสินค้า 6 รายการที่

ความสามารถในการแข่งขันลดลงพร้อมกับความนิยมของผู้บริโภคลดลง ได้แก่ เครื่องคอมพิวเตอร์ แผงวงจรไฟฟ้า อาหารทะเลกระป๋อง เครื่องจักรกล เครื่องปรับอากาศ หนังสือและสิ่งพิมพ์

รูปที่ 4.23 ที่มาของความเจริญเติบโตการนำเข้าในประเทศประเทศสิงคโปร์ พ.ศ. 2551

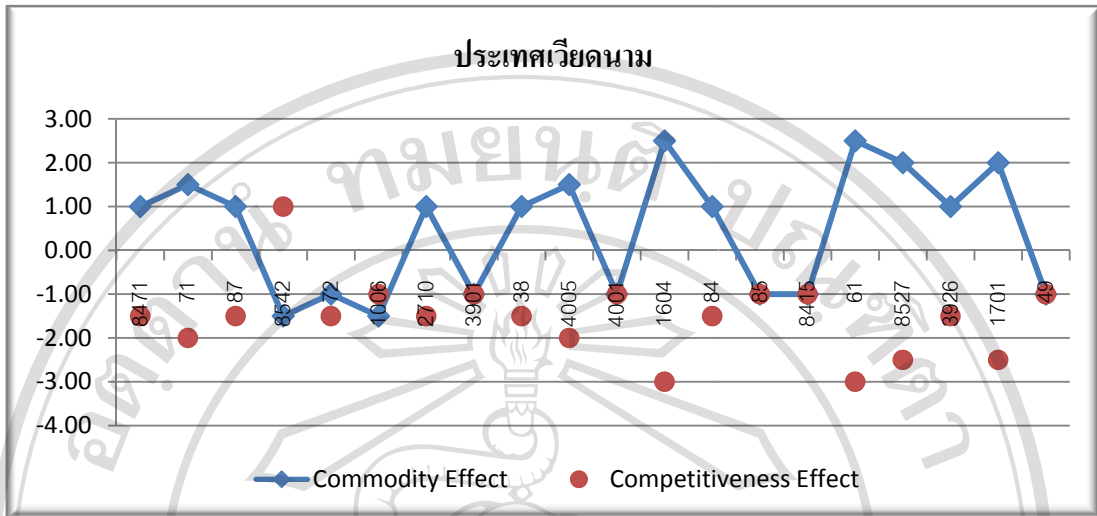


ที่มา : จำนวนจากข้อมูลของ GTA (Global Trade Atlas), 2552

หมายเหตุ: การอธิบายระดับคะแนนอยู่ย่อหน้าสุดท้ายของเนื้อหา

ในตลาดประเทศเวียดนาม จำนวนสินค้าที่สำคัญของไทย 20 ชนิดซึ่งมีอัตราการขยายตัวการนำเข้าสินค้าเพิ่มขึ้นร้อยละ 25.51 แต่ว่ามีสินค้า 12 รายการที่เป็นสินค้าที่ผู้บริโภคมียอดนิยมเพิ่มขึ้นแต่ความสามารถในการแข่งขันลดลง ได้แก่ เครื่องคอมพิวเตอร์ อัญมณีและเครื่องประดับ รถยนต์ อุปกรณ์ น้ำมันสำเร็จรูป เคมีภัณฑ์ ผลิตภัณฑ์ยาง อาหารทะเลกระป๋อง เครื่องจักรกล เสื้อผ้าสำเร็จรูป เครื่องรับวิทยุโทรทัศน์ ผลิตภัณฑ์พลาสติก น้ำตาลทราย มีสินค้า 1 รายการที่มีความสามารถในการแข่งขันเพิ่มขึ้น แต่ที่ผู้บริโภคมียอดนิยมลดลง ได้แก่ แผงวงจรไฟฟ้า และมีสินค้า 7 รายการที่มีความสามารถในการแข่งขันลดลงพร้อมกับความนิยมของผู้บริโภคลดลง ได้แก่ เหล็ก เหล็กกล้า ข้าว เม็ดพลาสติก ยางพารา เครื่องใช้ไฟฟ้า เครื่องปรับอากาศ หนังสือและสิ่งพิมพ์

รูปที่ 4.24 ที่มาของความเจริญเติบโตการนำเข้าในประเทศประเทศเวียดนาม พ.ศ. 2551



ที่มา : จำนวนจากข้อมูลของ GTA (Global Trade Atlas), 2552

หมายเหตุ: การอธิบายระดับคะแนนอยู่ย่อหน้าสุดท้ายของเนื้อหา

หมายเหตุ ระดับคะแนนที่ระดับ 1 หมายถึงผลการคำนวณที่มีค่าตั้งแต่ 0 ถึง 25 ระดับคะแนนที่ 1.5 หมายถึงผลการคำนวณที่มีค่าตั้งแต่ 26 ถึง 50 ระดับคะแนนที่ 2 หมายถึงผลการคำนวณที่มีค่าตั้งแต่ 51 ถึง 75 ระดับคะแนนที่ 2.5 หมายถึงผลการคำนวณที่มีค่าตั้งแต่ 76 ถึง 100 และ ระดับคะแนนที่ 3 หมายถึงผลการคำนวณที่มีค่าตั้งแต่ 100 ขึ้นไป ทั้งนี้การแบ่งระดับเพื่อให้ง่ายต่อการศึกษา เนื่องจากผลการคำนวณที่ได้มีความแกว่ตัวมากเกินไปจนทำให้กราฟอ่านยาก จึงต้องทำการจัดลำดับผลการศึกษาใหม่เพื่อการทำความเข้าใจที่ง่ายขึ้น หากกรณีที่มีการเปลี่ยนแปลงที่ลดลงค่าระดับก็จะติดลบ หากระดับคะแนนมีค่ามากแสดงว่า มีการเปลี่ยนแปลงในอัตราที่สูง