

### บทที่ 3

#### ลักษณะของธุรกิจโรงภาพยนตร์

ปี 2547 ธุรกิจโรงภาพยนตร์มีแนวโน้มเติบโตอย่างต่อเนื่องจากปีที่ผ่านมา ที่สำคัญคือรัฐบาลให้การส่งเสริมการลงทุนในธุรกิจสร้างภาพยนตร์และลดภาษีนำเข้าฟิล์มภาพยนตร์ ส่งผลให้ผู้ประกอบการโรงภาพยนตร์รายใหญ่ 3 ราย คือ บมจ.เมเจอร์ ซินีเพล็กซ์กรุ๊ป บมจ.อีจิว เอนเตอร์เทนเมนต์ และ บจก.เอสเอฟซีเนีม่าซิดี ทำการขยายสาขาเพิ่มขึ้นเพื่อรองรับกับจำนวนภาพยนตร์ต่างประเทศที่จะนำเข้าฉายประมาณ 200 เรื่อง ขณะเดียวกันภาพยนตร์ภายในประเทศที่ได้รับการสนับสนุนมากขึ้น จะเข้าฉายประมาณ 60-70 เรื่อง จากปัจจัยต่างๆ เหล่านี้จะเป็นส่วนเกื้อหนุนให้ธุรกิจโรงภาพยนตร์เติบโตอย่างรวดเร็ว ซึ่งคาดว่าจะมีมูลค่าตลาดประมาณ 4,700 ล้านบาท เพิ่มขึ้นจากปีก่อนร้อยละ 17.5

โรงภาพยนตร์เป็นธุรกิจให้บริการฉายภาพยนตร์ โรงภาพยนตร์ที่สร้างขึ้นมารองแรก คือ ศาลาเฉลิมกรุง สร้างขึ้นในพ.ศ. 2425 รัชสมัยพระบาทสมเด็จพระปกเกล้าเจ้าอยู่หัว เพื่อมอบเป็นของขวัญให้แก่ประชาชนชาวไทยในโอกาสฉลองพระนครครบ 100 ปี การเติบโตของธุรกิจโรงภาพยนตร์มีการพัฒนาอย่างต่อเนื่องเป็นลำดับมาจนถึงปัจจุบันโดยสังเขปดังนี้

- โรงภาพยนตร์เดี่ยว (Stand alone) เป็นโรงภาพยนตร์ในยุคแรก สร้างเป็นอาคารขนาดใหญ่ถาวรใช้พื้นที่มาก สามารถบรรจุผู้ชมได้ประมาณ 250 - 1,000 ที่นั่ง การลงทุนค่อนข้างสูงสามารถฉายภาพยนตร์ได้ไม่เกินวันละ 4 รอบ ตั้งอยู่ในกรุงเทพมหานคร และในต่างจังหวัด ตั้งแต่ปี 2522 เป็นต้นมา โรงภาพยนตร์ประเภทนี้ได้รับความนิยมลดลง เนื่องจากมีวิดีโอ และโรงภาพยนตร์ในศูนย์การค้าเข้ามาแข่งขัน จนปัจจุบันได้ปิดกิจการไปเป็นจำนวนมาก

- โรงภาพยนตร์มินิเธียเตอร์ (Mini-theater) เป็นการรวมโรงภาพยนตร์ขนาดเล็กจำนวน 4-6 โรงไว้ในศูนย์การค้าแห่งเดียวกัน ซึ่งนอกจากเป็นโรงภาพยนตร์แล้ว จะเป็นแหล่งจับจ่ายซื้อของและมีที่จอดรถสะดวกสบายอีกด้วย โดยแต่ละโรงมีที่นั่งประมาณ 250-300 ที่นั่ง และสามารถฉายภาพยนตร์ได้หลายเรื่อง และหลายรอบต่อวัน อีกทั้งมีการเพิ่มรอบฉายในวันเสาร์ อาทิตย์ และวันหยุดนักขัตฤกษ์ ใช้เงินลงทุนประมาณ 5-10 ล้านบาทต่อโรง ระยะคืนทุนประมาณ 2-3 ปี โรงภาพยนตร์ประเภทนี้ขยายตัวอย่างรวดเร็วตั้งแต่ปี 2533 เป็นต้นมา ตามการเจริญเติบโตของห้างสรรพสินค้า อย่างไรก็ตาม ในช่วงกลางปี 2537 โรงภาพยนตร์มินิเธียเตอร์ได้รับผลกระทบจากการแข่งขันกับโรงภาพยนตร์มัลติเพล็กซ์ ซึ่งมีระบบเสียงและบรรยากาศการชมดีกว่า จึงทำให้ธุรกิจโรงภาพยนตร์มินิเธียเตอร์ตกต่ำเรื่อยมา จนในปัจจุบันมินิเธียเตอร์ได้ปิดตัวไปเป็นจำนวนมาก

- โรงภาพยนตร์มัลติเพล็กซ์ (Multiplex) เริ่มเข้ามาในประเทศไทยเมื่อกลางปี 2537 โดยอิ จีวีเอ็นเตอร์เทนเมนต์ดำเนินธุรกิจโรงภาพยนตร์ประเภทนี้เป็นรายแรก ปัจจุบันได้รับความนิยม มากที่สุด ระบบนี้จะรวมโรงภาพยนตร์หลายโรง (บางแห่งมี 10 – 14 โรงในที่เดียวกัน) ใช้ เทคโนโลยีสมัยใหม่ทั้งระบบแสง สี เสียง และบรรยากาศการตกแต่งภายใน มีระบบการจำหน่าย บัตรด้วยคอมพิวเตอร์ และมีวีดีโอวอลล์ติดที่หน้าโรงภาพยนตร์ เพื่อให้ชมภาพยนตร์ตัวอย่างก่อน คัดสินใจ โรงภาพยนตร์ประเภทนี้ใช้เงินลงทุนสูงประมาณกว่า 1,000 ล้านบาทต่อแห่ง มีที่นั่ง ประมาณ 200 ที่นั่งต่อโรง การฉายภาพยนตร์สามารถฉายเรื่องเดียวกันพร้อมกันหลายๆ โรง ด้วย รอบเวลาห่างกันประมาณ 15 – 30 นาที วันธรรมดารอบแรกฉายภาพยนตร์ประมาณเวลา 10.30 น. รอบสุดท้ายเวลา 21.45 น. ส่วนวันเสาร์ อาทิตย์ เพิ่มรอบพิเศษในเวลากลางคืน

การศึกษาในครั้งนี้เกิดขึ้น เนื่องจากปัจจุบันในจังหวัดลำพูนไม่มีธุรกิจโรงภาพยนตร์เปิด ดำเนินการเลย จึงทำให้เป็นที่มาของการศึกษาในครั้งนี้ ดังนั้น การศึกษาครั้งนี้เราได้มีการจัดตั้งนิติ บุคคลขึ้นเพื่อดำเนินการธุรกิจโรงภาพยนตร์ โดยมีรายละเอียดดังนี้

### 3.1 ข้อมูลทั่วไปของโครงการ

โครงการนี้จัดขึ้นเพื่อดำเนินธุรกิจโรงภาพยนตร์ โดยจดทะเบียนเป็นนิติบุคคลในชื่อ บริษัท เอ็ม.เจ.ซีนีเพล็กซ์ จำกัด เป็นการรวมทุนของเพื่อนนักธุรกิจในจังหวัดลำพูนและเชียงใหม่ ซึ่งการดำเนินธุรกิจในครั้งนี้เป็นธุรกิจที่ยังไม่เคยเกิดขึ้นในจังหวัดลำพูน จึงทำให้ค่อนข้างเป็นเรื่อง ใหม่ในการจัดทำโครงการนี้ โดยสถานที่ตั้งโครงการอยู่ในบริเวณห้างสรรพสินค้าบิ๊กซีลำพูน เนื่องจากการสำรวจรายได้เฉลี่ยของประชากร (ปี 2550) ในจังหวัดลำพูนอยู่ที่ประมาณ 150,471 บาท ต่อคนต่อปี และรายได้อันดับหนึ่งมาจากภาคอุตสาหกรรม โดย ณ. 30 มิ.ย. 52 มีจำนวน พนักงานทั้งหมดในนิคมอุตสาหกรรมลำพูนประมาณ 39,637 คน จำนวน 75 โรงงาน และพนักงาน ในนิคมอุตสาหกรรมสหพัฒนาฯ ประมาณ 8,500 คน จำนวน 17 โรงงาน รวมทั้งหมด 48,137 คน ดังนั้น ทางบริษัทจึงเน้นกลุ่มเป้าหมายเป็นพนักงานในนิคมอุตสาหกรรมลำพูน และที่ตั้งอยู่ใน ห้างสรรพสินค้าบิ๊กซี ซึ่งลูกค้าสามารถที่จะเดินซื้อสินค้าและใช้บริการด้านอื่นๆ ก่อนที่ภาพยนตร์ จะฉายได้ โดยธุรกิจลักษณะนี้มีเกิดขึ้นแล้ว เช่น ในกรุงเทพฯ, เชียงราย เป็นต้น

ลักษณะของโรงภาพยนตร์ของโครงการนี้จะเป็นการผสมผสานระหว่างโรง

ภาพยนตร์แบบมินิเธียร์เตอร์ และแบบมัลติเพล็กซ์ ใช้พื้นที่ขนาดประมาณ 5,000 ตารางเมตร โดย โครงการจะมีโรงภาพยนตร์ 2 โรง แต่ละโรงภาพยนตร์สามารถจุที่นั่งได้ประมาณ 250 ที่นั่ง รวม แล้วสามารถจุที่นั่งได้ประมาณ 500 ที่นั่งต่อรอบการฉาย และด้านหน้าของโรงภาพยนตร์จะมี เคาท์เตอร์จำหน่ายตั๋วภาพยนตร์ด้วยระบบคอมพิวเตอร์ ร้านค้าจำหน่ายอาหารและเครื่องดื่ม พร้อมทั้งมีวีดีโอวอลล์ติดที่หน้าโรงภาพยนตร์ เพื่อให้ชมภาพยนตร์ตัวอย่างก่อนคัดสินใจ ซึ่งในส่วนนี้จะ

ช่วยกระตุ้นการตัดสินใจของผู้บริโภคได้ค่อนข้างมาก และมีความเป็นโรงภาพยนตร์ระดับสากลมากขึ้น

จากการสนับสนุนของทางภาครัฐจะทำให้มีภาพยนตร์ทั้งในประเทศและต่างประเทศออกฉายเป็นจำนวนมาก ทำให้บริษัทสามารถเลือกภาพยนตร์ที่จะนำมาให้บริการได้ จึงทำให้การต่อรองเรื่องค่าลิขสิทธิ์การนำภาพยนตร์มาฉายนั้นค่อนข้างทำได้มากขึ้น โดยค่าลิขสิทธิ์ภาพยนตร์จะต้องชำระให้กับค่ายหนังที่ซื้อมาโดยมีรายละเอียดดังนี้

ค่ายหนังจะมีการคิดค่าลิขสิทธิ์เป็นเปอร์เซ็นต์ของราคาค่าตั๋วเข้าชมภาพยนตร์ โดยมีการแบ่งตามเกรดของภาพยนตร์ เช่น ภาพยนตร์ระดับ 5 ดาว (เช่น เรื่องแฮรี่พอร์ตเตอร์ เป็นต้น) ค่ายหนังจะคิดประมาณ 70% ของราคาค่าตั๋วเข้าชม, ภาพยนตร์ระดับ 4 ดาว จะคิดประมาณ 60% ของราคาค่าตั๋วเข้าชม และระดับ 3 ดาว จะคิดประมาณ 50% ของราคาค่าตั๋วเข้าชม ตามลำดับ ซึ่งทั้งนี้ขึ้นอยู่กับอำนาจการต่อรองของโรงภาพยนตร์ด้วยว่ามีอำนาจการต่อรองมากน้อยเพียงใด

รูปที่ 3.1 ตัวอย่างบริเวณที่จำหน่ายตั๋วของโรงภาพยนตร์ของโครงการ



รูปที่ 3.2 ตัวอย่างบริเวณที่จำหน่ายอาหารและเครื่องดื่มของโรงภาพยนตร์ของโครงการ



รูปที่ 3.3 ตัวอย่างภายในโรงภาพยนตร์ของโครงการ



### รูปที่ 3.4 ตัวอย่างที่นั่งภายในโรงภาพยนตร์ของโครงการ



#### 3.2 ขนาดและที่ตั้งของโครงการ

โครงการโรงภาพยนตร์มีขนาดพื้นที่ประมาณ 5,000 ตรม. ตั้งอยู่ในบริเวณห้างสรรพสินค้าบิ๊กซีลำพูน เพราะอยู่ใกล้กับนิคมอุตสาหกรรมลำพูน และนิคมอุตสาหกรรมสหพัฒน์ลำพูน และเป็นห้างสรรพสินค้าที่ปัจจุบันได้รับความนิยมจากประชากรจังหวัดลำพูน โดยบริษัทจะดำเนินการเช่าพื้นที่ในห้างสรรพสินค้าบิ๊กซีลำพูน ซึ่งมีการคิดค่าเช่าพื้นที่แบ่งเป็น 2 ส่วน ดังนี้

1. ค่าเช่าพื้นที่ ทางห้างสรรพสินค้าบิ๊กซีจะคิดค่าเช่าประมาณ 3.50% ของกำไรหลังหักค่าใช้จ่ายต่างๆ แล้ว

2. ค่าบริการต่างๆ เช่น ค่าทำความสะอาด ค่าน้ำ ค่าไฟฟ้า เป็นต้น ทางห้างสรรพสินค้าบิ๊กซีจะคิดค่าบริการประมาณ 10.50% ของกำไรหลังหักค่าใช้จ่ายต่างๆ แล้ว

(ข้อมูลนี้ได้จากการสอบถามทางสำนักงานใหญ่ของห้างสรรพสินค้าบิ๊กซี และทางผู้ศึกษาได้นำมาใช้ในการประมาณการเพื่อคำนวณหาต้นทุนของโครงการ โดยอัตราค่าเช่าได้มาจากการประมาณการเท่านั้น หากผู้สนใจที่จะทำการลงทุนต้องมีการติดต่อผ่านทางสำนักงานใหญ่ของทางห้างเท่านั้น)

ทางบริษัทได้มีการกำหนดให้โครงการนี้มีโรงภาพยนตร์ 2 โรง สามารถจุผู้เข้าชมได้ประมาณ 250 ที่นั่งต่อโรง รวมเป็น 500 ที่นั่งต่อ 1 รอบฉาย โดยมีมูลค่าการก่อสร้างประมาณ 10

ล้านบาทต่อโรง รวมเป็นเงิน 20 ล้านบาท (พร้อมเครื่องมือและอุปกรณ์การฉายภาพยนตร์ครบครัน) และโครงการมีการจัดพื้นที่ว่างหน้าโรงภาพยนตร์ เพื่อไว้จัดกิจกรรมการส่งเสริมการตลาด และติดตั้งวีดีโอวอลล์ เพื่อกระตุ้นยอดขายของโครงการ และมีการจัดภูมิทัศน์โดยรอบโรงภาพยนตร์ให้มีความทันสมัยน่าเข้าชม โดยมีมูลค่าการตกแต่งประมาณ 20 ล้านบาท ดังนั้น โครงการนี้จึงมีมูลค่าการลงทุนในส่วนของสถานที่ตั้งโครงการประมาณ 40 ล้านบาท

(ข้อมูลนี้ได้จากการสอบถามและสัมภาษณ์จากผู้ประกอบการธุรกิจโรงภาพยนตร์แห่งหนึ่ง หากผู้สนใจที่จะทำการลงทุนต้องมีการเปรียบเทียบข้อมูล ณ.ปัจจุบันด้วย)

### รูปที่ 3.5 ห้างสรรพสินค้าบิ๊กซีลำพูน



รูปที่ 3.6 บริเวณโดยรอบห้างสรรพสินค้าบิ๊กซีลำพูน



### 3.3 ลักษณะการดำเนินธุรกิจ

โครงการเปิดให้บริการทุกวัน ไม่มีวันหยุด โดยในแต่ละวันจะมีรอบฉาย 3 รอบ โดยมีการจัดรอบฉายให้เหมาะสมกับกลุ่มเป้าหมายตลาดของโครงการ คือ พนักงานในนิคมอุตสาหกรรมลำพูนและนิคมอุตสาหกรรมสหพัฒนาฯ ซึ่งพนักงานจะมีการเข้างานโดยส่วนใหญ่แบ่งเป็น 2 กะ โดยมีรายละเอียดดังนี้

1. พนักงานกะเช้า จะมีการเข้างานประมาณ 8.30 – 17.30 น.

2. พนักงานกะค่ำ จะมีการเข้างานประมาณ 20.30 – 5.30 น.

ปัจจุบันพนักงานในนิคมอุตสาหกรรมลำพูนมีประมาณ 39,637 คน และพนักงานในนิคมอุตสาหกรรมสหพัฒนาฯ มีประมาณ 8,500 คน รวมทั้งหมด 48,137 คน โดยพนักงานทั้งหมดจะมีการเข้างานระหว่างกะเช้า และกะค่านั้นจำนวนเท่ากัน คือ กะละประมาณ 24,068 คน ดังนั้นทางโครงการได้มีการจัดรอบฉายออกเป็น 3 รอบต่อวัน โดยมีรอบฉายดังนี้

1. รอบฉายที่ 1 จะเริ่มฉายเวลาประมาณ 14.30 น. เพื่อสำหรับพนักงานกะค่าที่  
ตื่นนอนตอนบ่าย และประชาชนทั่วไป
2. รอบฉายที่ 2 จะเริ่มฉายเวลาประมาณ 18.30 น. เพื่อสำหรับพนักงานกะเช้าที่  
เลิกจากการทำงาน และสำหรับประชาชนทั่วไป
3. รอบฉายที่ 3 จะเริ่มฉายเวลาประมาณ 20.30 น. เพื่อสำหรับพนักงานกะเช้า  
และประชาชนทั่วไป

จากงานวิจัยของ ชัยรัตน์ คุณารัตน์, 2546 เรื่องส่วนประสมทางการตลาดที่มีอิทธิพล  
ต่อนักศึกษาระดับอุดมศึกษาในการใช้บริการโรงภาพยนตร์ในอำเภอเมือง จังหวัดเชียงใหม่ พบว่า  
ช่วงเวลาที่ประชาชนส่วนใหญ่ไปใช้บริการโรงภาพยนตร์มากที่สุด คือ ช่วงค่า เวลา 17.00 – 20.00  
น. และรองลงมา คือ ช่วงบ่าย เวลา 13.00 – 16.00 น.

โครงการมีรอบฉายภาพยนตร์ทั้งหมด 3 รอบ ซึ่งในแต่ละรอบจะสามารถจุผู้ชม  
ภาพยนตร์ได้ประมาณ 500 ที่นั่งต่อรอบ ดังนั้น โรงภาพยนตร์จะสามารถจุผู้ชมได้ประมาณ 1,500  
ที่นั่งต่อวัน เมื่อเทียบสัดส่วนจำนวนพนักงานที่มีทั้งหมดแล้วคิดเป็นประมาณร้อยละ 3.12 ซึ่งถือว่าเป็น  
สัดส่วนที่น้อยมาก แต่เมื่อคิดคำนวณการกลับมาใช้บริการซ้ำอีกครั้งต่อคนแล้ว จะได้ว่าต้องมีการ  
มาใช้บริการอย่างน้อยเดือนละ 1 ครั้งต่อคน ซึ่งอาจเป็นไปได้ค่อนข้างยากที่จะให้ผู้บริโภค  
กลับมาใช้บริการซ้ำได้เดือนละ 1 ครั้งต่อคน ดังนั้น ทางโครงการจึงมีการจัดทำ Sensitivity  
Analysis เพื่อวิเคราะห์และป้องกันความเสี่ยงในส่วนนี้ด้วย

### 3.4 ลักษณะการบริหารจัดการ

ในการบริหารจัดการนั้น เจ้าของกิจการจะทำหน้าที่กรรมการผู้จัดการ ในการบริหาร  
ทั้งองค์กรและส่วนอื่นๆ ในองค์กรจะมีการกำหนดคุณสมบัติ หน้าที่ และความรับผิดชอบของ  
ตำแหน่งต่างๆ ดังนี้

1) พนักงานทำความสะอาด และบริการหน้าประตูโรงภาพยนตร์ จำนวน 4 คน (2  
คนต่อโรง) มีการศึกษาขั้นต่ำระดับม.6 เป็นผู้ชาย ชื่อสัตย์ บุคลิกดี พุดจาไพเราะ มนุษย์สัมพันธ์ดี มี  
ใจรักการบริการ โดยทำหน้าที่ทำความสะอาดภายในโรงภาพยนตร์เมื่อฉายเสร็จในแต่ละรอบ และ  
ให้บริการบอกที่นั่งให้ลูกค้าหน้าโรงภาพยนตร์

2) พนักงานจำหน่ายตั๋วเข้าชมภาพยนตร์ จำนวน 2 คน มีการศึกษาขั้นต่ำระดับ ปวส.  
ด้านการเงินการบัญชี เป็นผู้หญิง ชื่อสัตย์ บุคลิกดี คล่องแคล่ว ว่องไว พุดจาไพเราะ มนุษย์สัมพันธ์  
ดี มีใจรักการบริการ โดยทำหน้าที่จำหน่ายตั๋วเข้าชมภาพยนตร์ และทำบัญชีการเงิน



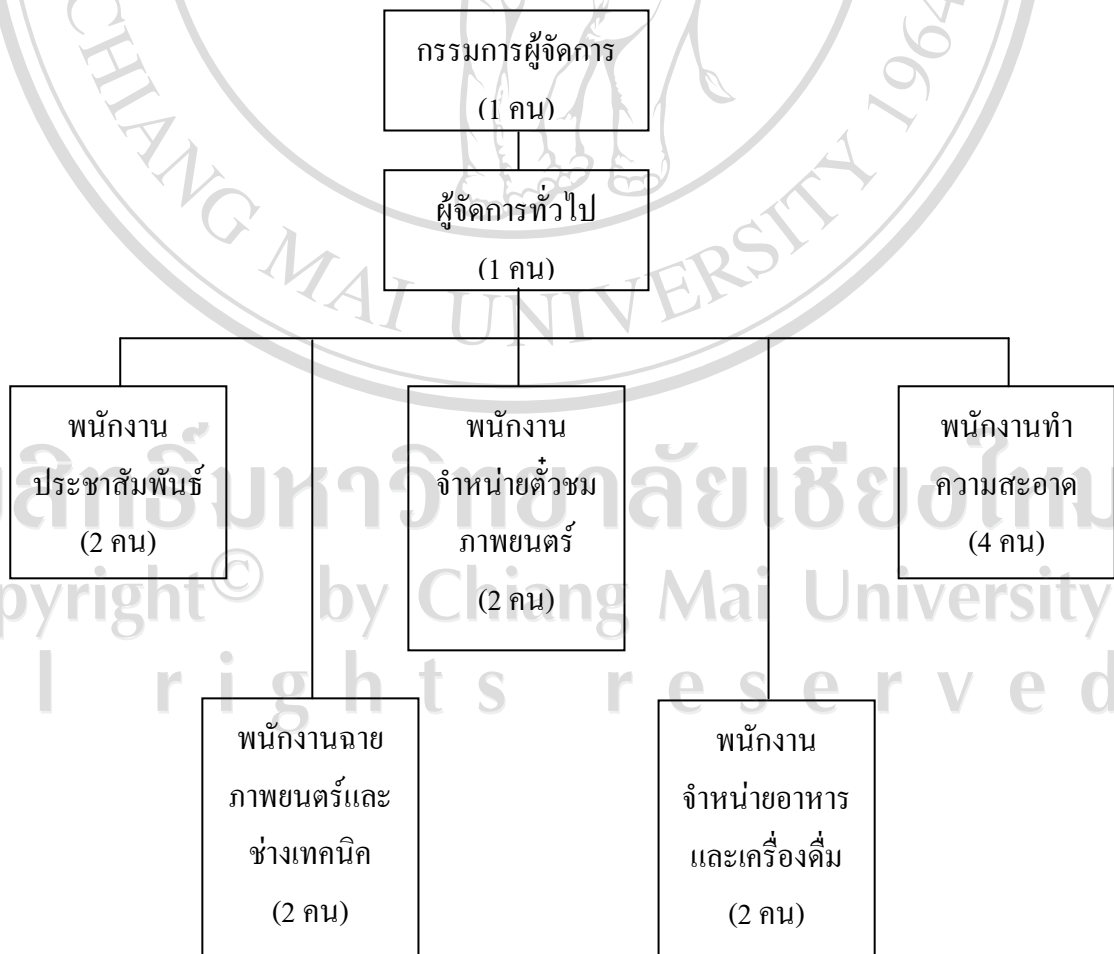
3) พนักงานจำหน่ายอาหารและเครื่องดื่ม จำนวน 2 คน มีการศึกษาขั้นต่ำระดับ ม.6 เป็นผู้หญิง ซื่อสัตย์ บุคลิกดี พุดจาไพเราะ มนุษย์สัมพันธ์ดี มีใจรักการบริการ โดยทำหน้าที่จำหน่ายอาหารและเครื่องดื่ม

4) พนักงานประชาสัมพันธ์และตรวจอุปกรณ์ถ่ายภาพ จำนวน 2 คน มีการศึกษาขั้นต่ำระดับ ปวช. เป็นผู้หญิง ซื่อสัตย์ บุคลิกดี พุดจาไพเราะ มนุษย์สัมพันธ์ดี มีใจรักการบริการ โดยทำหน้าที่ประกาศรอบเข้าชมภาพยนตร์และตรวจค้นอุปกรณ์ถ่ายภาพ

5) พนักงานฉายภาพยนตร์และช่างเทคนิค จำนวน 2 คน ไม่จำกัดการศึกษา แต่ต้องมีประสบการณ์การฉายภาพยนตร์ และมีความรู้ความสามารถในด้านเครื่องฉายภาพยนตร์

6) ผู้จัดการทั่วไป จำนวน 1 คน มีการศึกษาขั้นต่ำระดับปริญญาตรี สาขาบริหารธุรกิจ มีประสบการณ์ด้านการบริหารงาน และการแก้ไขปัญหาเฉพาะหน้าได้ดี ซื่อสัตย์ บุคลิกดี มนุษย์สัมพันธ์ดี มีใจรักในการบริการ โดยทำหน้าที่บริหารงาน และดูแลความเรียบร้อยของโรงภาพยนตร์

### รูปที่ 3.7 แผนผังการบริหารองค์กร



### 3.5 แหล่งที่มาของเงินทุน

การลงทุนในธุรกิจนี้ จะใช้เงินลงทุนประมาณ 43 ล้านบาท โดยมีแหล่งเงินทุนมาจาก 2 แหล่ง คือ จากส่วนของเจ้าของลงทุนเองประมาณ 23 ล้านบาท และเงินกู้จากสถาบันการเงินประมาณ 20 ล้านบาท โดยมีรายละเอียดของวงเงินกู้ และเงื่อนไขการชำระคืนเงินต้นและดอกเบี้ยดังต่อไปนี้

เงินกู้ระยะยาวจากสถาบันการเงิน จำนวน 20 ล้านบาท

- อัตราดอกเบี้ย 6.375% ต่อปี ชำระดอกเบี้ยทุกเดือน
- อายุเงินกู้ 8 ปี
- เริ่มชำระคืนเงินต้นในปีที่ 2
- ชำระคืนปีละ 2.86 ล้านบาท

โดยเงินกู้ยืมระยะยาวจากสถาบันการเงิน และส่วนของเจ้าของ จำนวน 43 ล้านบาท จะนำไปใช้ในการลงทุน ซึ่งเป็นส่วนของค่าก่อสร้างโรงภาพยนตร์ 2 โรง จำนวน 20 ล้านบาท ค่าตกแต่งโดยรอบและภูมิทัศน์ จำนวน 20 ล้านบาท และค่าส่งเสริมการตลาดก่อนเปิดดำเนินการ จำนวน 3 ล้านบาท

### 3.6 สถานะอุตสาหกรรมธุรกิจโรงภาพยนตร์

ธุรกิจโรงภาพยนตร์คาดว่าจะขยายตัว 15% เป็น 3,900 ล้านบาทในปี 2546 เนื่องจากการเปิดสาขาใหม่ของโรงภาพยนตร์ จำนวนโรงภาพยนตร์ที่เพิ่มขึ้น รวมทั้งการเติบโตของเศรษฐกิจ ในปีนี้จำนวนโรงภาพยนตร์คาดว่าจะเพิ่มขึ้นจาก 229 เรื่องในปีก่อนมาเป็น 255-270 เรื่อง ซึ่งหมายถึงจะมีโรงภาพยนตร์ใหม่เข้าฉายประมาณ 5 เรื่องต่อสัปดาห์

ภาพยนตร์ฟอร์มใหญ่ที่คาดว่าจะมีรายได้ดีที่เข้าฉายปีนี้ ได้แก่ Matrix Reloaded, Terminator 3, Lord of the Rings 3 และ Charlie Angels 2 ในขณะที่ภาพยนตร์ไทยก็เริ่มได้รับความนิยมมาก โดยคาดว่าจะมีภาพยนตร์ไทยออกฉายเพิ่มขึ้นจาก 24 เรื่องในปีก่อนมาเป็น 35-40 เรื่อง

แม้ว่าราคาตั๋วภาพยนตร์ยังอยู่ในระดับต่ำเทียบกับประเทศอื่น ๆ แต่อัตราการเข้าชมภาพยนตร์ของคนไทยอยู่ที่เพียง 2.08 ครั้งต่อคนต่อปี ขณะที่ประเทศสหรัฐอยู่ที่ 5 ครั้ง สิงคโปร์ 3.77 ครั้ง แม้ว่ากรุงเทพฯ และจังหวัดใหญ่ ๆ จะมีสาขาของโรงภาพยนตร์รวม 31 แห่งซึ่งมีโรงภาพยนตร์รวม 253 โรงประกอบด้วย 63,184 ที่นั่ง ประเทศไทยยังนับว่ามีจำนวนโรงภาพยนตร์น้อยเมื่อเทียบกับประเทศแถบตะวันตกและเอเชีย โดยจำนวนประชากรต่อโรงเท่ากับ 40,486 คน ขณะที่สหรัฐมีเพียง 7,230 คนและสิงคโปร์ 22,155 คน ราคาตั๋วเฉลี่ยของไทยอยู่ที่เพียง 95 บาท เทียบกับ 249 บาทสำหรับสหรัฐ และ 200 บาทสำหรับสิงคโปร์ ข้อมูลเหล่านี้ชี้ให้เห็นว่า

อุตสาหกรรมภาพยนตร์ในประเทศไทยยังอยู่ในภาวะที่จำนวนโรงไม่เพียงพอกับจำนวนภาพยนตร์ (Underscreen) และยังมีช่องว่างในการเติบโตอีกมาก

### ตารางที่ 3.1 อุตสาหกรรมภาพยนตร์ทั่วโลก

	ไทย	สหรัฐ	สิงคโปร์	ฮ่องกง	ออสเตรเลีย	ยุโรป
การเข้าชมภาพยนตร์ต่อคนต่อปี (ครั้ง)	2.08	5	3.77	2.69	4.36	2.45
จำนวนประชากรต่อโรงภาพยนตร์ (คน)	*40,486	7,230	22,155	38,636	10,380	18,493
ราคาตั๋วภาพยนตร์เฉลี่ย (บาท)	95	243	200	276	209	249

ที่มา : EGV

อุตสาหกรรมภาพยนตร์มีผู้ประกอบการหลัก 3 รายคือ MAJOR, EGV และ SF Cinema ซึ่งมีส่วนแบ่งตลาดรวมกับประมาณ 90% ภาวะการแข่งขันมีความรุนแรงขึ้นในช่วง 2-3 ปีที่ผ่านมาจากการเร่งเปิดสาขาของผู้ประกอบการ

### ตารางที่ 3.2 อุตสาหกรรมโรงภาพยนตร์ในประเทศไทย

โรงภาพยนตร์	ผู้ประกอบการ	จำนวนสาขา	จำนวนโรงภาพยนตร์	จำนวนที่นั่ง
เมเจอร์ ซินีเพล็กซ์	MAJOR	12	111	27,900
อีจิว	EGV	10	85	19,006
เอส เอฟ ซินีมา	SF Cinema City Co.,Ltd.	9	57	16,278
<b>รวม</b>		<b>31</b>	<b>253</b>	<b>63,184</b>

ที่มา : EGV

แม้ว่าจะมีสัดส่วนเพียง 1% ของอุตสาหกรรม แต่เม็ดเงินโฆษณาทางโรงภาพยนตร์ในประเทศไทยเพิ่มขึ้นถึง 62% ในปี 2545 เป็น 596 ล้านบาท ในไตรมาส 1 ปี 2546 เม็ดเงินโฆษณาทางโรงภาพยนตร์ลดลง 16% จากไตรมาสก่อนหน้า (qoq)(โดยปกติไตรมาสสุดท้ายจะเป็นช่วงที่มีการใช้เม็ดเงินโฆษณามากกว่าช่วงอื่น) เป็น 173 ล้านบาท แต่เพิ่มขึ้น 66% เทียบกับช่วงเดียวกันปีก่อน (yoy)