

## บทที่ 1

### บทนำ

#### 1.1 ที่มาและความสำคัญ

ในช่วงก่อนเกิดวิกฤติเศรษฐกิจ ในกลางปี พ.ศ.2540 ประเทศไทยได้ชื่อว่าเป็นประเทศที่มีความเจริญเติบโตทางเศรษฐกิจรวดเร็วมากประเทศหนึ่ง การค้าระหว่างประเทศมีความสำคัญต่ออัตราการเจริญเติบโตของเศรษฐกิจมาก โดยสังเกตได้จากสัดส่วนของการส่งออกและการนำเข้าสินค้าต่อผลิตภัณฑ์มวลรวม ภายในประเทศ (GDP) การเจริญเติบโตทางเศรษฐกิจอย่างรวดเร็วส่งผลให้รายได้ประชาชาติขยายตัวในอัตราที่น่าพอใจ และทำให้สัดส่วนของจำนวนผู้ที่มีรายได้ต่ำกว่าขีดความยากจนลดลง อย่างไรก็ตามถึงแม้ว่าจำนวนร้อยละของผู้ยากจนในทุกภาคของประเทศลดลง แต่ก็มีตัวแปรบางอย่างที่แสดงให้เห็นว่าผลประโยชน์จากความเจริญเติบโตทางเศรษฐกิจนั้นมิได้มีการกระจายอย่างทั่วถึง

ปัจจุบันหลังจากวิกฤติการทางเศรษฐกิจที่เกิดขึ้นในช่วงปี พ.ศ.2550-2551 ส่งผลให้ตัวเลขคนจนมีจำนวนเพิ่มขึ้น โดยในพ.ศ.2550 มีคนจนทั่วประเทศทั้งหมด 6.39 ล้านคน (สำนักงานสถิติแห่งชาติประมวลผลโดย สำนักพัฒนาฐานข้อมูลและตัวชี้วัดภาวะสังคม สศช.) วิกฤติเศรษฐกิจครั้งนี้ส่งผลให้การส่งออกสินค้าและบริการหดตัวรุนแรง โดยในปี2551 สัดส่วนของการส่งออกและการนำเข้าสินค้าต่อผลิตภัณฑ์มวลรวมภายในประเทศ (GDP) มีสัดส่วนถึงร้อยละ 72.1 และ 56.6 ตามลำดับ([www.bot.or.th](http://www.bot.or.th)) ดังนั้นการขยายตัวหรือหดตัวของ การส่งออกและนำเข้าสินค้า ย่อมมีผลกระทบอย่างมากต่อการขยายตัวทางเศรษฐกิจ ทั้งด้านการบริโภคภายในประเทศ การลงทุน และการจ้างงาน ด้านการผลิตสินค้าอุตสาหกรรมและอัตราการใช้จ่ายกำลังการผลิตลดลงอย่างมาก สินค้าคงคลังเพิ่มขึ้นอย่างรวดเร็ว ภาคการผลิตต้องปรับลดชั่วโมงการทำงานลง



ตารางที่ 1.1 โครงสร้างระบบเศรษฐกิจไทยปี 2550

โครงสร้างระบบเศรษฐกิจไทยปี 2550		
ภาคเศรษฐกิจ	สัดส่วนต่อ GDP (%)	สัดส่วนต่อกำลังแรงงาน (%)
เกษตร	8.8	38.8
อุตสาหกรรม	39.6	15.8
การค้าส่ง ค้าปลีก	13.6	15.6
บริการอื่น ๆ *	37.9	23.4
* บริการอื่น ๆ รวมถึง ภาคการเงิน การศึกษา โรงแรมและภัตตาคาร เป็นต้น		

ที่มา: ธนาคารแห่งประเทศไทย

ภาคเหนือมีพื้นที่มากกว่าร้อยละ 50 มีลักษณะเป็นป่าเขา ซึ่งมีพื้นที่เหมาะกับการเพาะปลูกไม่ถึงร้อยละ 15 แต่มีทรัพยากรทางด้านท่องเที่ยวและลักษณะภูมิอากาศที่สามารถดึงดูดนักท่องเที่ยวให้มาพักผ่อนทำนันทนาการเป็นครั้งคราวและถาวรทำให้ธุรกิจบริการ เช่น ธุรกิจโรงแรม รีสอร์ท และของที่ระลึก เป็นสาขาเศรษฐกิจที่สำคัญและเป็นแหล่งผลิตกระแสไฟฟ้าที่สำคัญตลอดจนมีแร่ธาตุ เช่น แร่สังกะสี ถ่านหิน ลิกไนต์ หินปูน และดินขาวอุดมสมบูรณ์ ก่อให้เกิดอุตสาหกรรมต่อเนื่อง เช่น อุตสาหกรรมเซรามิกส์ ปูนซีเมนต์ และโรงงานถลุงแร่สังกะสี เป็นต้น นอกจากนี้ยังเป็นประตูการค้าชายแดนกับประเทศพม่า ลาว และจีน(ตอนใต้) โครงสร้างเศรษฐกิจภาคเหนือระหว่างปีพ.ศ. 2543-2549 ขยายตัวเฉลี่ยร้อยละ 3.4 ต่ำกว่าอัตราเฉลี่ยของประเทศที่ร้อยละ 5.0 โครงสร้างเศรษฐกิจภาคเหนือขึ้นกับภาคเกษตรกรรมเป็นสำคัญ โดยในปีพ.ศ. 2549 ภาคเกษตรกรรมมีสัดส่วนร้อยละ 18.7 ของผลิตภัณฑ์ภาค อย่างไรก็ตามภาคอุตสาหกรรมขยายตัวเป็นลำดับเป็นร้อยละ 20.1 ภาคการค้าร้อยละ 15.7 และการขนส่งและสื่อสารร้อยละ 7.5 พืชหลักของภาคได้แก่ ข้าว อ้อย ข้าวโพด ไม้ยาสูบ ถั่วเหลือง พืชผัก และผลไม้ ขณะที่อุตสาหกรรมสำคัญ ได้แก่ อิเล็กทรอนิกส์ น้ำตาล แปรรูปสินค้าเกษตร ปูนซีเมนต์ เซรามิกส์ และหัตถกรรม ดังตารางที่ 1.2

ตารางที่ 1.2 โครงสร้างการผลิต ปีพ.ศ. 2549 ของภาคเหนือ

โครงสร้างการผลิตปี 2549p	
ภาคการผลิต	สัดส่วน
อุตสาหกรรม	20.1%
เกษตรกรรม	18.7%
การค้าส่งค้าปลีก	15.7%
ขนส่ง/สื่อสาร	7.5%
อสังหาริมทรัพย์	6.2%
การศึกษา	5.7%
การบริหารราชการและป้องกันประเทศ	5.1%
เหมืองแร่	4.7%
การก่อสร้าง	3.7%
การเงิน	3.2%
อื่นๆ	9.4%
<b>รวม</b>	<b>100.0%</b>
หมายเหตุ: p=preliminary	

ที่มา: สำนักงานคณะกรรมการพัฒนาเศรษฐกิจและสังคมแห่งชาติ

ตารางที่ 1.3 อัตราการขยายตัวของเศรษฐกิจภาคเหนือ

ภาคการผลิต	อัตราการขยายตัวของเศรษฐกิจภาคเหนือ						
	2543r	2544r	2545r	2546r	2547r	2548p	2549p
ภาคเกษตรกรรม	6.7%	4.2%	-5.1%	18.1%	-4.0%	-2.0%	4.8%
นอกภาคเกษตรกรรม	0.0%	-2.0%	10.2%	6.0%	2.4%	3.6%	4.1%
<b>รวม</b>	<b>1.3%</b>	<b>-0.7%</b>	<b>6.9%</b>	<b>8.3%</b>	<b>1.1%</b>	<b>2.5%</b>	<b>4.2%</b>
หมายเหตุ: r=revised ,p=preliminary							

ที่มา: สำนักงานคณะกรรมการพัฒนาเศรษฐกิจและสังคมแห่งชาติ

จังหวัดเชียงใหม่ตั้งอยู่ในเขตของภาคเหนือตอนบน ซึ่งโครงสร้างเศรษฐกิจจังหวัดเชียงใหม่จะอาศัยการผลิตภาคเกษตรเป็นหลัก โดยเฉพาะสาขาพืชผล มีพืชเศรษฐกิจสำคัญหลายชนิด เช่น ข้าว กระเทียม หอมหัวใหญ่ ลำไย ลิ้นจี่ ส้มเขียวหวาน ตลอดจนพืชผัก แต่การผลิตนอกภาคเกษตรกรรมก็มีความสำคัญมากเช่นกัน โดยเฉพาะในภาคบริการ เนื่องจากเชียงใหม่มีศักยภาพในด้านการท่องเที่ยวสูง จึงทำให้มีนักท่องเที่ยวเดินทางมาเที่ยวเป็นจำนวนมาก ส่งผลอันดีต่อภาวะเศรษฐกิจโดยรวมจากการที่มีฐานทางเศรษฐกิจสำคัญหลายชนิดทำให้การขยายตัวทางเศรษฐกิจของจังหวัดเชียงใหม่เป็นไปอย่างรวดเร็ว และค่อนข้างมีเสถียรภาพ รายได้ของครัวเรือนจึงมีรูปแบบของโครงสร้างที่เปลี่ยนแปลงไปตามลักษณะโครงสร้างทางเศรษฐกิจที่เปลี่ยนแปลงคือ มีทั้งรายได้จากภาคเกษตรกรรม ภาคอุตสาหกรรม และภาคบริการเมื่อพิจารณาผลิตภัณฑ์มวลรวมจังหวัด ตามราคาประจำปีจำแนกตามสาขาการผลิต พ.ศ.2549 พบว่าการผลิตภาคการเกษตรนั้นมีผลิตภัณฑ์มวลรวมจังหวัดเท่ากับ 112,221 ล้านบาท มาจากภาคการเกษตร จำนวน 17,885 ล้านบาท และนอกภาคการเกษตรรวมเท่ากับ 94,336 ล้านบาท (สำนักงานคณะกรรมการพัฒนาเศรษฐกิจและสังคมแห่งชาติ) ดังตารางที่ 1.4

ลิขสิทธิ์มหาวิทยาลัยเชียงใหม่  
Copyright© by Chiang Mai University  
All rights reserved

ตารางที่ 1.4 ผลิตภัณฑ์มวลรวมจังหวัดตามราคาประจำปีจำแนกตามสาขาการผลิต จ.เชียงใหม่

พ.ศ. 2545 – 2549

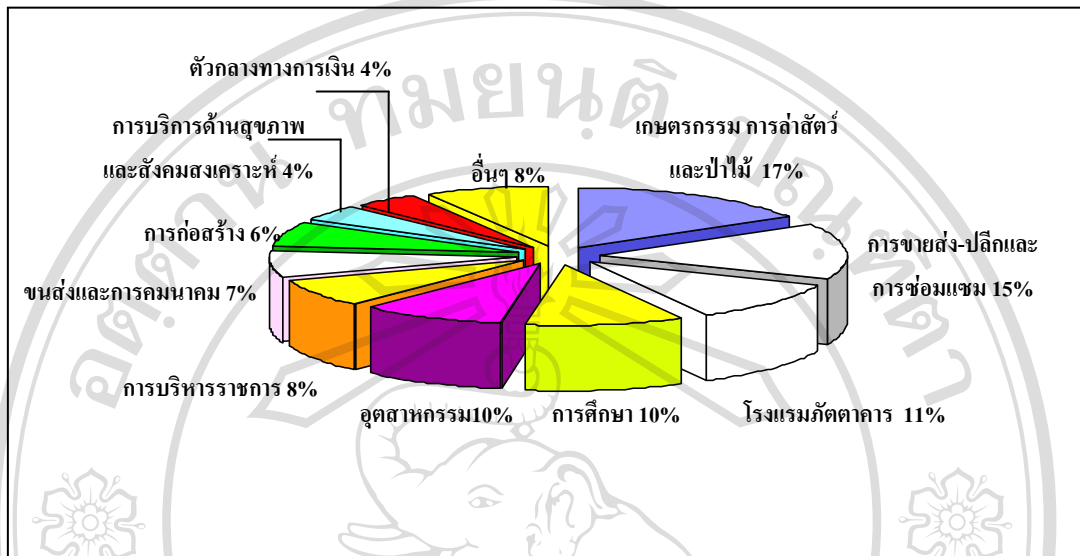
(ล้านบาท)

สาขาการผลิต	2545 (2002)	2546 (2003)	2547 (2004)	2548 (2005)	2549 (2006)
<b>ภาคเกษตร</b>	<b>13,298</b>	<b>14,721</b>	<b>11,574</b>	<b>16,356</b>	<b>17,885</b>
เกษตรกรรม การล่าสัตว์ และการป่าไม้	13,189	14,544	11,397	16,187	17,723
การประมง	109	177	177	170	162
<b>ภาคนอกเกษตร</b>	<b>72,039</b>	<b>74,791</b>	<b>81,587</b>	<b>86,852</b>	<b>94,336</b>
การทำเหมืองแร่ และเหมืองหิน	481	564	608	728	774
การผลิตอุตสาหกรรมสาขาการผลิต	9,487	9,970	10,157	9,708	10,586
การไฟฟ้า ก๊าซ และการประปา	1,793	1,856	2,077	2,209	2,480
การก่อสร้าง	5,259	5,805	6,264	6,974	7,644
การขายส่ง การขายปลีก การซ่อมแซมยานยนต์ จักรยานยนต์ของใช้ส่วนบุคคล และของใช้ครัวเรือน	14,013	14,480	15,571	16,446	17,847
โรงแรม และภัตตาคาร	8,714	8,802	10,161	11,036	12,326
การขนส่ง สถานที่เก็บสินค้า และการคมนาคม	6,192	6,545	7,288	7,557	8,146
ตัวกลางทางการเงิน	3,211	3,399	4,025	4,067	4,467
บริการด้านอสังหาริมทรัพย์ ให้เช่า และบริการธุรกิจ	3,983	4,115	4,276	4,455	4,536
การบริหารราชการแผ่นดิน และการป้องกันประเทศ					
รวมทั้งการประกันสังคมภาคบังคับ	6,208	6,645	7,200	8,068	8,533
การศึกษา	7,968	7,760	7,988	9,699	10,458
การบริการด้านสุขภาพ และงานสังคมสงเคราะห์	3,829	3,829	4,822	4,639	5,174
การบริการชุมชน สังคม และบริการส่วนบุคคลอื่นๆ	701	808	919	1,023	1,111
ลูกจ้างในครัวเรือนส่วนบุคคล	199	214	230	244	256
<b>ผลิตภัณฑ์จังหวัด</b>	<b>85,337</b>	<b>89,512</b>	<b>93,161</b>	<b>103,208</b>	<b>112,221</b>
<b>มูลค่าผลิตภัณฑ์เฉลี่ยต่อคน (บาท)</b>	<b>54,905</b>	<b>57,009</b>	<b>58,723</b>	<b>64,387</b>	<b>69,870</b>
<b>ประชากร (1,000 คน)</b>	<b>1,554</b>	<b>1,570</b>	<b>1,586</b>	<b>1,603</b>	<b>1,606</b>

ที่มา : สำนักงานคณะกรรมการพัฒนาการเศรษฐกิจและสังคมแห่งชาติ



รูปที่ 1.2 โครงสร้างเศรษฐกิจจังหวัดเชียงใหม่ ปี 2550



ที่มา: สำนักงานพาณิชย์จังหวัดเชียงใหม่

จากรูปที่ 1.2 จะเห็นได้ว่าโครงสร้างเศรษฐกิจหลักของจังหวัดเชียงใหม่อยู่ในภาคเกษตรกรรม การล่าสัตว์ และป่าไม้ ร้อยละ 17 รองลงมาคือการค้าขายทั้งการขายส่ง-ปลีก โรงแรม การบริการ และภาคอุตสาหกรรมตามลำดับ

รายได้ของครัวเรือนนั้นประกอบด้วย ค่าจ้าง เงินเดือน เงินรางวัล เงินโบนัส กำไรสุทธิจากการประกอบธุรกิจการเกษตร และธุรกิจอื่นๆ เงินได้รับเป็นการช่วยเหลือ รายได้ที่ไม่เป็นตัวเงิน และรายรับที่เป็นตัวเงินอื่นๆรายได้ของครัวเรือนนับเป็นสิ่งสำคัญสำหรับทุกครัวเรือน

รายได้ของครัวเรือนจังหวัดเชียงใหม่ ปี 2550 (สำนักงานสถิติแห่งชาติ, 2550) พบว่าครัวเรือนมีรายได้โดยเฉลี่ย (เฉลี่ยทั้งหมดจากตัวอย่างสำรวจ) ประมาณเดือนละ 14,386 บาทต่อครัวเรือน เป็นรายได้ประจำ 14,143 บาทต่อครัวเรือน ซึ่งเป็นรายได้จากการทำงาน 9,819 บาทต่อครัวเรือน และสำหรับแหล่งที่มาของรายได้ของครัวเรือนในจังหวัดเชียงใหม่ พบว่า ร้อยละ 37.04 ของรายได้ทั้งสิ้นมาจากค่าแรงและเงินเดือน ร้อยละ 18.14 มาจากกำไรสุทธิจากการธุรกิจที่ไม่ใช่การเกษตร ร้อยละ 13.07 เป็นกำไรสุทธิจากการทำเกษตร ส่วนรายได้ที่ไม่เป็นตัวเงิน (รวมค่าประเมินค่าเช่าบ้านที่ครัวเรือนเป็นเจ้าของ) มีสัดส่วนประมาณร้อยละ 16.16 ที่เหลือเป็นรายได้จากแหล่งอื่นๆ ดังตารางที่ 1.5

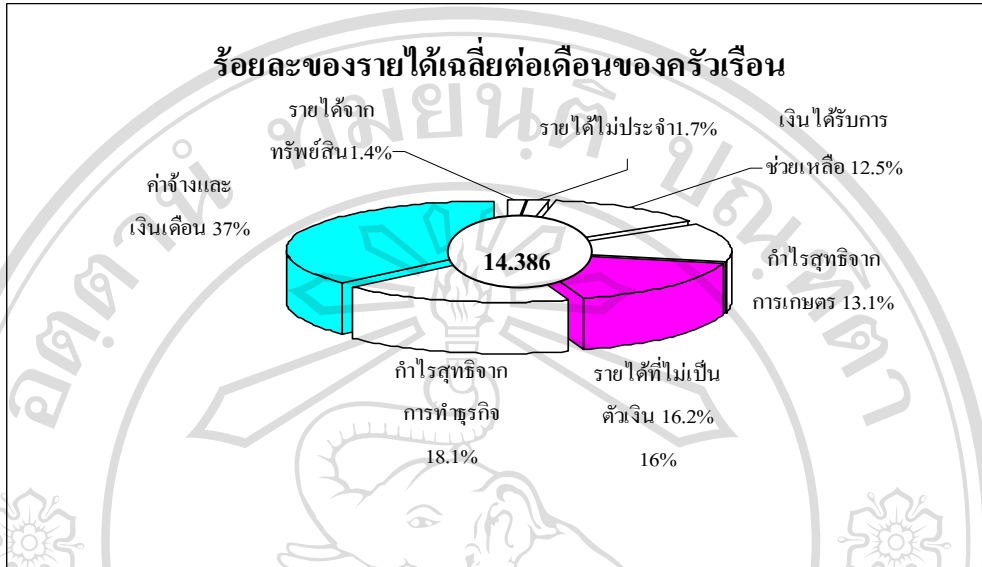
ตารางที่ 1.5 รายได้เฉลี่ยต่อเดือนของครัวเรือนจังหวัดเชียงใหม่ จำแนกตามแหล่งที่มาของรายได้ และสถานะทางเศรษฐกิจสังคมของครัวเรือน ปี 2550

แหล่งที่มาของรายได้	รวมทั้งสิ้น(Total )	
	จำนวน Number	เฉลี่ยต่อครัวเรือน Average per household.
จำนวนครัวเรือน (หน่วย : แสน)	5.01	-
จำนวนประชากร (หน่วย : แสน)	14,203	-
อัตราร้อยละของครัวเรือน	100.0	-
ขนาดของครัวเรือนเฉลี่ย		2.8
รายได้ทั้งสิ้นต่อเดือน (บาท)	7,207,658,417	14,386
รายได้ประจำ	7,085,884,863	14,143
รายได้ที่เป็นตัวเงิน	5,921,065,076	11,818
รายได้จากการทำงาน	4,919,358,445	9,819
- ค่าจ้างและเงินเดือน	2,669,750,063	5,329
- กำไรสุทธิจากการทำธุรกิจ	1,307,811,423	2,610
- กำไรสุทธิจากการทำเกษตร	941,796,959	1,880
รายได้ที่ไม่เป็นตัวเงิน	1,164,819,786	2,325

ที่มา: รายงานผลการสำรวจภาวะเศรษฐกิจและสังคมครัวเรือน พ.ศ. 2550 สำนักงานสถิติจังหวัดเชียงใหม่



รูปที่ 1.3 ร้อยละของรายได้เฉลี่ยต่อเดือนของครัวเรือน จำแนกตามแหล่งที่มาของรายได้ จังหวัดเชียงใหม่ ปี2550

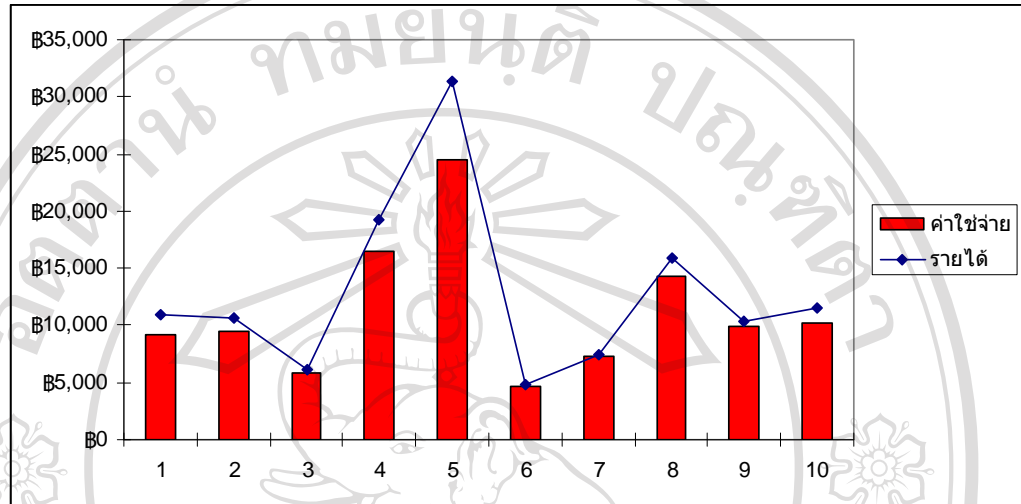


ที่มา: รายงานผลการสำรวจภาวะเศรษฐกิจและสังคมครัวเรือน พ.ศ. 2550 สำนักงานสถิติจังหวัดเชียงใหม่

เมื่อเปรียบเทียบรายได้ ค่าใช้จ่าย และหนี้สินของครัวเรือนจากการเปรียบเทียบอัตราการเปลี่ยนแปลงต่อปี ของรายได้ ค่าใช้จ่ายของครัวเรือน ในจังหวัดเชียงใหม่ พบว่ารายได้และค่าใช้จ่ายของครัวเรือนปี 2550 ลดลงจากปี 2549 ร้อยละ 3.5 และ 1.0 ต่อปีตามลำดับ สอดคล้องกับภาวะการณืเป็นหนี้ของครัวเรือนก็ลดลง ถึงร้อยละ 18.1 ต่อปี โดยการเปรียบเทียบจะจำแนกตามกลุ่มสถานะทางเศรษฐกิจสังคมของครัวเรือน คือ

- 1 คือ ผู้ถือครองทำการเกษตรที่เป็นเจ้าของที่ดิน
- 2 คือ ผู้ถือครองทำการเกษตรที่เช่าที่ดิน
- 3 คือ ผู้ที่ทำประมง, หาของป่า, ล่าสัตว์, บริการทางการเกษตร
- 4 คือ ผู้ดำเนินธุรกิจของตนที่ไม่ใช่การเกษตร
- 5 คือ ผู้ปฏิบัติงานวิชาชีพ นักวิชาการ และนักบริหาร
- 6 คือ คนงานเกษตร
- 7 คือ คนงานทั่วไป
- 8 คือ เสมียนพนักงาน พนักงานขาย และให้บริการ
- 9 คือ ผู้ปฏิบัติงานในกระบวนการผลิต
- 10 คือ ผู้ไม่ได้ปฏิบัติงานเชิงเศรษฐกิจ

**รูปที่ 1.4** เปรียบเทียบรายได้และค่าใช้จ่ายเฉลี่ยต่อเดือนของครัวเรือน จำแนกตามกลุ่มสถานะทางเศรษฐกิจสังคมของครัวเรือน จังหวัดเชียงใหม่ปี2550



ที่มา: รายงานผลการสำรวจภาวะเศรษฐกิจและสังคมครัวเรือน จังหวัดเชียงใหม่ พ.ศ. 2550สำนักงานสถิติจังหวัดเชียงใหม่

จากรูปที่ 1.4 พบว่าทุกกลุ่มสถานะทางเศรษฐกิจสังคมของครัวเรือน จะมีรายได้มากกว่ารายจ่าย โดยในกลุ่มที่ 5 คือ ผู้ปฏิบัติงานวิชาชีพ นักวิชาการ และนักบริหาร มีรายได้ 31,327 บาท และรายจ่าย 24,431 บาทซึ่งมีค่าสูงที่สุด รองลงมาคือกลุ่มที่ 4 คือ ผู้ดำเนินธุรกิจของตนที่ไม่ใช่เกษตรกรมีรายได้ 19,299 บาท และรายจ่าย 16,450 บาท เห็นได้ว่ากลุ่มสถานะทางเศรษฐกิจสังคมที่อยู่นอกภาคการเกษตรจะมีรายได้ และรายจ่ายมากกว่ากลุ่มสถานะทางเศรษฐกิจสังคมของภาคเกษตรกรรม คนงานทั่วไป ผู้ปฏิบัติงานในกระบวนการผลิต และผู้ไม่ได้ปฏิบัติงานเชิงเศรษฐกิจ

ดังนั้นวัตถุประสงค์ของการศึกษา คือเพื่อศึกษาโครงสร้างรายได้ และปัจจัยที่มีผลกระทบต่อรายได้ของครัวเรือนภาคเกษตรกรรม และนอกภาคเกษตรกรรม โดยเพื่อที่จะศึกษาว่าสถานะทางเศรษฐกิจสังคมของครัวเรือนในจังหวัดเชียงใหม่ ได้แก่ อายุของหัวหน้าครัวเรือน อาชีพของหัวหน้าครัวเรือน ประสบการณ์ในอาชีพหลักของหัวหน้าครัวเรือน ระดับการศึกษา มูลค่าตลาดของที่ดินที่ถือครอง จำนวนผู้พึ่งพิง นั้นมีความสัมพันธ์กับรายได้ในทิศทางเดียวกันหรือตรงกันข้ามอย่างไร

## 1.2 วัตถุประสงค์การศึกษา

- 1) เพื่อศึกษาสภาพทั่วไปทางด้านเศรษฐกิจและสังคมของครัวเรือนในจังหวัดเชียงใหม่
- 2) เพื่อศึกษาลักษณะองค์ประกอบทั้งอายุหัวหน้า ระดับการศึกษา ประสบการณ์ในอาชีพหลักของหัวหน้าครัวเรือน จำนวนสมาชิกในครัวเรือนที่หารายได้นอกเหนือจากหัวหน้าครัวเรือน จำนวนผู้พึ่งพิง โครงสร้างแรงงานจำแนกตามกลุ่มของโครงสร้างครัวเรือนภาคเกษตรกรรมและนอกภาคเกษตรกรรม เขตอำเภอเมือง จังหวัดเชียงใหม่
- 3) เพื่อศึกษาปัจจัยที่มีผลกระทบต่อรายได้ของครัวเรือนระหว่างภาคเกษตรกรรมและนอกภาคเกษตรกรรม ในเขตอำเภอเมือง จังหวัดเชียงใหม่

## 1.3 ประโยชน์ที่คาดว่าจะได้รับจากการศึกษา

ทราบถึงลักษณะ องค์ประกอบโครงสร้างรายได้ และปัจจัยที่มีผลกระทบต่อรายได้ จำแนกตามกลุ่มครัวเรือนภาคเกษตรกรรมและนอกภาคเกษตรกรรม อำเภอเมือง จังหวัดเชียงใหม่ เพื่อเป็นประโยชน์ต่อการวางแผนในการพัฒนาเศรษฐกิจ และลดความเหลื่อมล้ำในการกระจายรายได้

## 1.4 ขอบเขตการศึกษา

ข้อมูลที่ใช้ในการศึกษานี้ คือข้อมูลทุติยภูมิซึ่งแบ่งได้เป็น เป็นข้อมูลพื้นฐานที่เกี่ยวข้องกับสภาพทั่วไปทางด้านเศรษฐกิจและสังคมของครัวเรือนจังหวัดเชียงใหม่ โดยรวบรวมและค้นคว้าจากหนังสือ เอกสาร และรายงานทางวิชาการจากสถาบันต่างๆที่เกี่ยวข้อง และข้อมูลปฐมภูมิทั้งภาคเกษตรกรรมและนอกภาคการเกษตรกรรมโดยเก็บรวบรวมข้อมูลจากตัวอย่างของครัวเรือนจำนวน400ตัวอย่าง

## 1.5 นิยามศัพท์

ครัวเรือนส่วนบุคคล หมายถึง ครัวเรือนหนึ่งคน คือ บุคคลคนเดียวซึ่งหุงหาอาหารและจัดหาสิ่งอุปโภคบริโภคที่จำเป็นแก่การครองชีพ โดยไม่เกี่ยวกับผู้ใดซึ่งอาจพำนักอยู่ในเคหสถานเดียวกัน ครัวเรือนหลายคน คือ ครัวเรือนที่มีบุคคลตั้งแต่ 2 คนขึ้นไป ร่วมกันจัดหาและใช้สิ่งอุปโภคบริโภคที่จำเป็นแก่การครองชีพร่วมกัน บุคคลที่มาอยู่รวมกันในครัวเรือนอาจจะเป็นญาติหรือไม่เป็นญาติกันก็ได้ซึ่งได้แก่

- 1) ครั้วเรือนที่ประกอบด้วยบุคคลที่มีความสัมพันธ์ฉันญาติมาอยู่ด้วยกัน หรืออยู่แบบครอบครัว
- 2) ครั้วเรือนที่ประกอบด้วยบุคคลที่ไม่มีความสัมพันธ์ฉันญาติไม่เกิน 5 คน มาอาศัยอยู่ด้วยกันช่วยกันจ่ายค่าที่พัก ให้นับเป็นครั้วเรือนส่วนบุคคล 1 ครั้วเรือน
- 3) ครั้วเรือนคนงานที่นายจ้างจัดให้อยู่อาศัยร่วมกันไม่เกิน 5 คน ถือเป็น 1 ครั้วเรือนส่วนบุคคล
- 4) ครั้วเรือนที่มีบุคคลตั้งแต่ 6 คนขึ้นไปมาอยู่ร่วมกัน ซึ่งบุคคลเหล่านั้นจะต้องมีบุคคลที่เป็นญาติกัน ตั้งแต่ 4 คนขึ้นไป หรือเป็นญาติกันไม่เกิน 3 คน แต่มีใครคนหนึ่งรับผิดชอบค่าใช้จ่ายของคนทั้งหมด ถือเป็นครั้วเรือนส่วนบุคคล 1 ครั้วเรือน

**ครั้วเรือนภาคเกษตรกรรม** หมายถึง ครั้วเรือนที่มีรายได้หลักจากการประกอบธุรกิจเกี่ยวกับเกษตร(ไม่รวมการรับจ้างทำการเกษตร)

**ครั้วเรือนนอกภาคเกษตรกรรม** หมายถึง ครั้วเรือนที่มีรายได้หลักจากการรับจ้างทำงานเกี่ยวกับการผลิต (ไม่รวมการก่อสร้าง) และครั้วเรือนที่มีรายได้หลักจากการปฏิบัติงานวิชาชีพ

**สมาชิกของครั้วเรือนส่วนบุคคล** หมายถึง บุคคลซึ่งอาศัยอยู่เป็นประจำในครั้วเรือนรวมทั้งคนที่เคยอยู่ในครั้วเรือน แต่ได้จากไปที่อื่นชั่วคราว โดยไม่มีวัตถุประสงค์จะไปอยู่ประจำที่อื่น และมีลักษณะอย่างใดอย่างหนึ่งดังนี้

- 1) จากไปที่อื่นชั่วคราวไม่เกิน 3 เดือน เช่น ผู้ป่วยที่เข้ารับการรักษาที่โรงพยาบาลหรือผู้ที่ไปบวช ไม่นับคนในครั้วเรือนที่จากไปเพื่อเรียนหนังสือ หรือประกอบอาชีพ ซึ่งมีที่อยู่ประจำที่อื่นรวมทั้งผู้ต้องโทษและผู้ถูกเกณฑ์ทหาร คนไข้ในโรงพยาบาลโรคจิต
- 2) จากไปเกินกว่า 3 เดือนแต่ไม่มีที่อยู่ประจำที่อื่น เช่น ไปทำงานในเรือ เซลล์แมนเป็นต้น
- 3) จากไปเพื่อศึกษา อบรมดูงานต่างประเทศไม่เกิน 6 เดือน
- 4) จากไปทำงานและกินอยู่ที่อื่นชั่วคราวไม่เกิน 30 วัน นับจากวันไปถึงวันกำหนดกลับ เช่น คนไปตัดอ้อย ฯลฯ นอกจากนี้สมาชิกของครั้วเรือน ยังรวมถึง ผู้ที่มาพักอาศัยชั่วคราวเกินกว่า 3 เดือน

**หัวหน้าครั้วเรือน** หมายถึง ผู้ซึ่งเป็นที่ยอมรับนับถือของสมาชิกอื่นในครั้วเรือน โดยยกย่องให้เป็นหัวหน้า อาจจะเป็นผู้รับผิดชอบทางการเงินและสวัสดิการของครั้วเรือนหรือไม่ก็ตาม

**ที่อยู่อาศัย** หมายถึง สถานที่ที่สมาชิกในครั้วเรือนใช้เป็นที่อยู่อาศัย โดยไม่คำนึงถึงลักษณะการจัดแต่ง หรือสิ่งอำนวยความสะดวกต่างๆ ที่อยู่อาศัยอาจจะเป็นห้องห้องเดียว บ้านหนึ่ง

หลัง บ้านสองหลังหรือมากกว่าซึ่งใช้เป็นที่อยู่อาศัยของครัวเรือนขนาดใหญ่ ตึกแถว ห้องแถว ห้องชุด เรือแพ เป็นต้น

**ผู้ทำงานให้เกิดรายได้และผู้รับเงินรายได้** ผู้ทำงานให้เกิดรายได้ (earners) หมายถึงสมาชิกของครัวเรือนผู้ปฏิบัติงานในเชิงเศรษฐกิจ ได้แก่ ผู้ดำเนินธุรกิจของตนเอง ผู้ทำงานรับจ้างและผู้ช่วยธุรกิจของครัวเรือนโดยไม่ได้รับค่าจ้าง (ไม่รวมคนรับใช้) ผู้รับเงินรายได้ (income receivers) หมายถึงสมาชิกของครัวเรือนซึ่งมีรายได้เป็นตัวแทนเงินจากแหล่งต่างๆ เช่น กำไรจากการประกอบธุรกิจ ค่าจ้างและเงินเดือน ค่าเช่า หรือเงินช่วยเหลือจากบุคคลภายนอกครัวเรือนผู้รับเงินรายได้ อาจจะเป็นผู้ทำงานในเชิงเศรษฐกิจ หรือไม่ได้ทำงานในเชิงเศรษฐกิจก็ได้ (ไม่รวมคนรับใช้)

**ผู้พึ่งพิง** คือ สมาชิกในครัวเรือนที่อยู่ในวัยที่ต้องเป็นภาระเลี้ยงดู ซึ่ง ได้แก่ เด็กที่มีอายุต่ำกว่า 13 ปีที่กำลังเรียนและคนชราที่มีอายุตั้งแต่ 60 ปีขึ้นไป

**สถานะทางเศรษฐกิจสังคมของครัวเรือน** ได้จำแนกครัวเรือนเป็นกลุ่มตามสถานะทางเศรษฐกิจและสังคม โดยพิจารณาจากแหล่งรายได้ส่วนใหญ่ของครัวเรือน สถานภาพการทำงานประเภทของกิจกรรมในเชิงเศรษฐกิจและอาชีพเป็นหลัก ได้เสนอเป็น 4 กลุ่มดังนี้

- 1) ผู้ถือครองทำการเกษตรหมายถึงการได้เป็นเจ้าของ มีสิทธิครอบครองเป็นเจ้าของกรรมสิทธิ์ในการทำการเกษตร
- 2) ผู้ดำเนินธุรกิจของตนเอง
- 3) แบ่งออกเป็น 2 กลุ่มย่อยคือ 1. ผู้ปฏิบัติงานวิชาชีพ นักวิชาการ นักบริหาร เสมียน พนักงาน และพนักงานผู้ให้บริการ 2. ผู้ปฏิบัติงานในการผลิต คนงานเกษตร คนงานทั่วไป
- 4) ผู้ที่ไม่ได้ปฏิบัติงานในเชิงเศรษฐกิจ หมายถึงบุคคลเหล่านี้ แม่บ้านหรือผู้ที่ทำงานบ้าน นักเรียน ผู้เกษียณอายุ และคนชรา ผู้ไม่สามารถทำงานได้ เนื่องจากพิการทางร่างกายหรือจิตใจ หรือเนื่องจากเจ็บป่วยเรื้อรัง และคนขอทาน