

## บทที่ 3

### โครงสร้างการแทรกแซงราคาข้าวของรัฐบาล

#### 3.1 ความเป็นมาของมาตรการแทรกแซงราคาข้าวของรัฐบาลไทย

จากการศึกษาโครงสร้างการแทรกแซงราคาข้าวของรัฐบาลไทยจากข้อมูลทฤษฎีของหน่วยงานที่เกี่ยวข้อง ผลการศึกษาปรากฏว่า นโยบายเกี่ยวกับเรื่องข้าวของรัฐบาลไทยมีการดำเนินการมายาวนานมาก มุลนิธิข้าวไทยในพระบรมราชูปถัมภ์ (2009) ได้กล่าวถึงการค้าข้าวของไทยมีบทบาทสำคัญมากโดยเริ่มจากปี พ.ศ. 2498 รัฐบาลใช้นโยบายอนุญาตให้เอกชนส่งออกข้าวภายใต้การควบคุมของรัฐบาล และเก็บผลต่างของอัตราแลกเปลี่ยนเป็นรายได้แทนการจัดเก็บภาษี ต่อมาการค้าข้าวมีการพัฒนาและส่งออกได้มากขึ้นจึงมีการเปลี่ยนการเก็บภาษีมาเป็นระบบการเสียค่าธรรมเนียมส่งออกที่เรียกว่า ฟรีเมียมข้าว จนกระทั่งถึงปี 2529 รัฐบาลประกาศยกเลิกระบบฟรีเมียมข้าว เนื่องจากการค้าข้าวกลายเป็นตลาดของผู้ซื้อที่มีประเทศผู้ผลิตข้าวมากทำให้การส่งออกลดลงและมีการแข่งขันด้านราคามาก แต่ในขณะที่รัฐบาลจัดเก็บภาษีและค่าธรรมเนียมการส่งออกข้าวจากผู้ประกอบการค้าข้าว นั้น รัฐได้เข้าไปช่วยเหลือเกษตรกรชาวนาผู้ผลิตข้าวซึ่งประสบปัญหา ราคาข้าวตกต่ำ โดยใช้นโยบายเข้าไปรับซื้อข้าวเปลือกจากเกษตรกรเป็นครั้งแรกในปี 2509 เพื่อรักษาเสถียรภาพราคาข้าว และต่อมาหลังจากเหตุการณ์ 14 ตุลาคม 2516 รัฐบาลของ ม.ร.ว. คึกฤทธิ์ ปราโมช ได้เริ่มนโยบายพุงราคาข้าวเปลือก และเปลี่ยนวิธีการช่วยเหลือจากการพุงราคาเป็นการประกันราคา จนกระทั่งในปี 2529 ได้เปลี่ยนวิธีการช่วยเหลือเป็นการจำนำข้าวเปลือกจากเกษตรกรจนถึงปัจจุบัน ซึ่งจะขอสรุปมาตรการที่รัฐบาลเคยใช้มาตั้งแต่อดีตถึงปัจจุบัน ดังนี้

##### 1) การเก็บค่าธรรมเนียมส่งออกหรือค่าฟรีเมียมข้าว

มูลนิธิข้าวไทยในพระบรมราชูปถัมภ์ (2009) นโยบายการค้าข้าวของรัฐบาลไทยในช่วงสมัยรัชกาลที่ 5 จนถึงก่อนสงครามโลกครั้งที่ 2 มีการปฏิรูปการผลิตและกำหนดนโยบายที่เอื้อต่อการค้าข้าว ประกอบกับตลาดต่างประเทศมีความต้องการข้าวมาก ทำให้การค้าข้าวของประเทศไทยมีบทบาทมากและต่อเนื่องมาจนถึงช่วงระหว่างสงครามโลกครั้งที่ 2 (พ.ศ. 2482 - 2488) ข้าวถือเป็นยุทธปัจจัยสำคัญ การค้าข้าวจึงถูกผูกขาดโดยรัฐบาล ต่อมาเมื่อสงครามโลกสิ้นสุดลงในปี

พ.ศ. 2489 ประเทศไทยในฐานะพันธมิตรกับญี่ปุ่นได้กลายเป็นชาติแพ้สงคราม จึงถูกบังคับให้ส่งมอบข้าวจำนวน 1,500,000 ตัน ชดเชยค่าเสียหายแก่ฝ่ายสัมพันธมิตรในเวลา 3 ปี ซึ่ง ในปี พ.ศ. 2498 รัฐบาลได้อนุญาตให้เอกชนส่งออกข้าวภายใต้การควบคุมของรัฐบาล โดยใช้ระบบโควตา และอัตราการแลกเปลี่ยน 2 อัตรา เอกชนผู้ที่ส่งข้าวออกไปขายต่างประเทศ ต้องได้รับอนุญาตจากกระทรวงเศรษฐกิจก่อนเพื่อขอโควตา และเมื่อขายข้าวได้ จะต้องนำเงินตราต่างประเทศ มาแลกเปลี่ยนที่ ธนาคารแห่งประเทศไทย ในอัตราต่ำกว่าอัตราตลาด ผลต่างของอัตราแลกเปลี่ยนเป็นรายได้ของรัฐบาลแทนภาษี ผลกระทบหลังสงครามสิ้นสุดลง คือ ได้เกิดภาวะขาดแคลนอาหารไปทั่วโลก แต่กลับเป็นผลดีต่อกิจการค้าข้าวของไทย ทำให้สามารถฟื้นตัวและขยายตัวได้อย่างรวดเร็ว ต่อมาจากภาวะขาดแคลนข้าวของโลกที่ส่งผลให้ราคาข้าวสูงขึ้น รัฐบาลเกรงว่าจะกระทบต่อราคาข้าวในประเทศ จึงเปลี่ยนการเก็บภาษีมาเป็นระบบการเสียดำธรรมเนียมส่งออกที่เรียกว่า ปริเมียมข้าว ทำให้รัฐบาลมีรายได้มากขึ้น แต่ต่อมากการค้าข้าวได้กลายเป็นตลาดของผู้ซื้อเนื่องจากประเทศต่างๆ ผลิตข้าวมากขึ้น ทำให้ปริมาณการส่งออกและราคาในตลาดโลกได้รับความกระทบกระเทือน เป็นผลให้ระบบปริเมียมข้าวหมดความหมาย รัฐบาลจึงประกาศยกเลิกระบบปริเมียมข้าว อย่างเป็นทางการเมื่อปี พ.ศ. 2529

## 2) นโยบายรักษาเสถียรภาพราคาข้าว

เสน่ห์ บุญทมานพ (2524) ได้กล่าวไว้ในหนังสือวิทยานิพนธ์ เรื่อง ผลกระทบของการใช้นโยบายรักษาเสถียรภาพราคาข้าวเปลือกที่มีต่อผู้ผลิต ถึงมาตรการที่รัฐบาลเคยใช้ในการรักษาเสถียรภาพราคาข้าวแยกเป็นปี ๆ ได้ดังนี้

ปี 2509 รัฐบาลได้กำหนดมาตรการช่วยเหลือเกษตรกรเป็นครั้งแรก เพื่อรักษาเสถียรภาพทั้งด้านการผลิตและราคา ตลอดจนช่วยเหลือเกษตรกรให้มีรายได้และความเป็นอยู่ที่ดีขึ้น โดยใช้วิธีการรับซื้อข้าวเปลือกจากเกษตรกรและกำหนดราคารับซื้อข้าวเปลือกแต่ละฤดูกาลเป็นปี ๆ โดยอาศัยต้นทุนการผลิตข้าวเปลือกเป็นหลัก

ปี 2509-2510 การดำเนินการในช่วง 2 ปีแรก ระหว่างปี 2509-2510 รัฐบาลไม่ได้รับซื้อข้าวจากชาวนาเลย เนื่องจาก รัฐบาลกำหนดจูดรับซื้อเพียงในส่วนกลาง ณ สถานที่เก็บข้าวของสำนักงานคณะกรรมการสำรองข้าวกระทรวงเศรษฐกิจ ที่จังหวัดพระนคร-ธนบุรี ทำให้เกษตรกรรายย่อยไม่สามารถจัดหาพาหนะบรรทุกสินค้าไปส่งได้และอาจไม่คุ้มค่าใช้จ่ายในการขนส่ง

ประกอบกับราคาในตลาดโดยเฉลี่ยสูงกว่าราคาพุงของรัฐบาลเพราะความต้องการข้าวในตลาดโลกเพิ่มสูงขึ้นตลอดจนผลผลิตข้าวทั่วโลกลดลงและสต็อกข้าวของผู้นำเข้าลดลง การรับซื้อข้าวเปลือกจากเกษตรกรดำเนินการเรื่อยมาจนบางปีที่ราคาข้าวเปลือกอยู่ในระดับสูงพอสมควร

ปี 2511-2515 รัฐบาล โดย องค์การคลังสินค้าและคณะกรรมการสำรองข้าว หน่วยงานสังกัดกระทรวงพาณิชย์ เข้าไปรับซื้อข้าวเปลือกนปีจากชาวนา โดยการเข้าไปรับซื้อข้าวเปลือกขององค์การคลังสินค้าเพื่อนำไปแปรสภาพแล้วส่งเป็นข้าวสารให้แก่ร้านค้าย่อยในความส่งเสริมของกรมการค้าภายในและบริษัทจังหวัดที่กระทรวงพาณิชย์จัดตั้งขึ้นเพื่อจำหน่ายเป็นข้าวสารราคาถูกแก่ประชาชนผู้มีรายได้น้อย ส่วนคณะกรรมการสำรองข้าวเข้าไปรับซื้อข้าวเปลือกนปีจากชาวนาเพื่อนำไปเก็บไว้เป็นข้าวสำรองเพื่อบริโภคภายในประเทศ

### 3) การพยุงราคาข้าว

ปี 2516 รัฐบาลมีการใช้นโยบายพยุงราคาข้าวเปลือก มหาวิทยาลัยฮาวาย (2009) จากบทความ “พืชการเมือง” ข้าวเป็นพืชการเมืองมาเป็นเวลานานตั้งแต่เกิดภาวะฝนแล้งอย่างรุนแรงในปี 2515 - 2516 และคนไทยต้องเข้าคิวซื้อข้าว ซึ่งกระบวนการสร้างลักษณะการเมืองให้แก่พืชเศรษฐกิจในช่วงหลังสงครามโลกครั้งที่ 2 มีการขยายตัวอย่างรวดเร็วภายหลังการเปลี่ยนแปลงทางการเมืองเดือนตุลาคม 2516 จำนวนพืชที่รัฐบาลเข้าไปแทรกแซงมีมาก รูปแบบการแทรกแซงที่นิยมใช้อย่างแพร่หลาย คือ การพยุงหรือประกันราคา โดยมีกองทุนสงเคราะห์เกษตรกร ซึ่งก่อตั้งในสมัยรัฐบาลนายสัญญา ธรรมศักดิ์ เป็นกลไกสำคัญ สุเมธ ตันติเวชกุล (2009) ไทยได้เริ่มนโยบายพยุงราคาข้าวเปลือกภายหลังเหตุการณ์ 14 ตุลาคม 2516 ในสมัยรัฐบาล ม.ร.ว.คึกฤทธิ์ ปราโมช

ปี 2517/18 นโยบายพยุงราคาข้าวเปลือกของรัฐบาล ในปีการผลิต 2517/18 มีการเพิ่มหน่วยงานรับผิดชอบ คือ องค์การตลาดเพื่อเกษตรกร สังกัดกระทรวงเกษตรและสหกรณ์เพื่อทำหน้าที่รับซื้อผลผลิตข้าวในปีแล้วรับแปรสภาพเป็นข้าวสารจำหน่ายภายในประเทศและต่างประเทศ เพื่อนำเงินมาหมุนเวียนรับซื้อข้าวเปลือกจากเกษตรกรในปีนี้ราคาข้าวต่ำกว่าราคาตลาดความต้องการขายข้าวให้รัฐบาลมีมากแต่งบประมาณของรัฐบาลมีจำกัดเพียง 100 ล้านบาท (เสน่ห์ บุญทมานพ, 2524)

#### 4) การประกันราคาข้าว

ปี 2519 รัฐบาลได้มีการเปลี่ยนแปลงมาตรการจากวิธีซื้อเพื่อพยุงราคามาเป็นการประกันราคาข้าวเปลือกโดยใช้อำนาจกฎหมายตามพระราชบัญญัติการค้าข้าว พ.ศ. 2489 วิธีการประกันราคา คือ ให้โรงสีรับซื้อข้าวเปลือกจากเกษตรกรในราคาประกันและรัฐบาลให้หลักประกันว่าจะรับซื้อข้าวสารจากโรงสีในราคาที่กำหนดซึ่งเป็นราคาที่โรงสีมีกำไร นอกจากนี้ ยังมีการกำหนดหน่วยรับซื้ออีกในกรณีโรงสีไม่สามารถสนองนโยบายดังกล่าวได้ โดยให้องค์การตลาดเพื่อเกษตรกร องค์การคลังสินค้า ชุมชนสหกรณ์การเกษตรแห่งประเทศไทย เป็นผู้รับซื้อ (เสน่ห์ บุญทมานพ, 2524)

ปี 2520 รัฐบาลแทรกแซงตลาดข้าว โดยให้องค์การตลาดเพื่อเกษตรกรรับซื้อข้าวเปลือกจากชาวนาในราคาใกล้เคียงราคาตลาดในท้องถิ่นนั้น แต่ต้องไม่สูงกว่าราคาที่เกิดกระบวนการ รักษาระดับราคาข้าวกำหนดเป็นขั้นสูงไว้เท่ากันทั่วประเทศ (เสน่ห์ บุญทมานพ, 2524)

ปี 2522-2523 รัฐบาลแทรกแซงตลาดข้าว โดยให้กระทรวงเกษตรและสหกรณ์รับซื้อข้าวเปลือกและแปรสภาพเป็นข้าวสาร กระทรวงพาณิชย์ดำเนินการจำหน่ายภายในและส่งออกต่างประเทศแล้วนำเงินไปให้กระทรวงเกษตรและสหกรณ์หมุนเวียนรับซื้อข้าวเปลือกจากชาวนาต่อไป ในช่วง 2 ปีนี้ปริมาณการรับซื้อมีมากกว่าปีที่ผ่านมาเนื่องจากเปลี่ยนแปลงวิธีการรับซื้อจากที่ให้ชาวนาไปส่งที่จุดรับซื้อของรัฐบาลไปเป็นการเข้าไปรับซื้อถึงลานข้าวหรือฉางข้าวของชาวนา ประกอบกับราคาข้าวในตลาดต่ำกว่าราคาที่รัฐบาลเข้าไปรับซื้อ (เสน่ห์ บุญทมานพ, 2524)

การพยุงราคาและการประกันราคาข้าวดำเนินการมาจนถึงปี 2529 ประเทศไทยเผชิญภาวะราคาข้าวในตลาดโลกระหว่างปี 2524-2529 ตกต่ำต่อเนื่อง รัฐบาลจึงปรับลดอัตราค่าพรีเมียมข้าวจนเกือบในอัตราเท่ากับศูนย์ ในที่สุดหลังปี 2529 รายได้ของกองทุนสงเคราะห์เกษตรกรตกต่ำลงไปเป็นอันมาก จนมีอาจทำหน้าที่พยุงราคาพืชผลต่างๆ ได้

#### 5) การรับจำนำข้าวเปลือก

การดำเนินนโยบายของรัฐบาล โดยวิธีพยุงราคาหรือการประกันราคาข้าวของรัฐบาลในช่วงปีที่ผ่านมาไม่เป็นผลเท่าไรนัก เนื่องจาก มีปัญหาหลายด้านได้แก่ เงินทุนที่ใช้รับซื้อมีน้อย

ปัญหาสถานที่รับซื้อและจัดเก็บไม่เพียงพอ ปัญหาเรื่องประสิทธิภาพของเจ้าหน้าที่ เกรียงชัย ปิงประวัติ (2546) ได้กล่าวไว้ในบทความเรื่อง ความลำเอียงของรัฐในการพัฒนาเศรษฐกิจไทยว่า ในขณะที่รัฐเก็บค่าพรีเมียมจากการส่งออกข้าวซึ่งมีผลในการกดราคาข้าวภายในประเทศนั้นรัฐกลับพยายามดำเนินมาตรการพยุงราคาข้าวโดยการรับซื้อข้าว ซึ่งการดำเนินนโยบายทั้งสองอย่างพร้อมๆ กันย่อมมีอากยกระดบราคาข้าวให้สูงขึ้นได้ และหลังปี 2529 รัฐบาลต้องปรับลดอัตราค่าพรีเมียมข้าวจนเก็บในอัตราเท่ากับศูนย์ ทำให้รายได้ของกองทุนสงเคราะห์เกษตรกรตกต่ำลงไปเป็นอันมาก จนมีอาจทำหน้าที่พยุงราคาพืชผลต่างๆ ได้ ในเวลาต่อมาจึงมีการจัดตั้งกองทุนรวมเพื่อช่วยเหลือเกษตรกรขึ้นแทนในสมัยรัฐบาลของนายอานันท์ ปันยารชุน แต่การใช้จ่ายเงินอุดหนุนการผลิตภายในประเทศต้องเป็นไปตามข้อตกลงผูกพันกับองค์การการค้าโลก ที่จะลดเงินอุดหนุนการผลิตภายในประเทศ (Domestic Subsidy) จากระดับปีละ 22,126 ล้านบาท ในช่วงปี ฐาน (2529-2531) เหลือเพียง 19,028 ล้านบาทในปี 2547 และในปัจจุบันมีการใช้จ่ายเงินอุดหนุนในประเทศระดับร้อยละ 80 ของวงเงินผูกพัน เมื่อมีการจัดตั้งกองทุนรวมเพื่อช่วยเหลือเกษตรกรแล้ว ก็เริ่มมีการพัฒนาการช่วยเหลือเกษตรกรจากวิธีการพยุงราคาข้าวหรือการประกันราคาข้าวไปเป็นการรับจำนำข้าวเปลือกที่ใช้กันมาจนถึงปัจจุบัน

### 3.2 มาตรการแทรกแซงราคาข้าวของรัฐบาลไทย โดยการรับจำนำข้าว

อัมมาร สยามวาลา (2537) ได้กล่าวไว้ในสมุดปกขาวที่ตีอาไรโอ ฉบับที่ 7 เดือนพฤษภาคม 2537 เรื่อง การประเมินผลกระทบการแทรกแซงของรัฐบาลในตลาดข้าว ในถดูการผลิต 2535/36 ไว้ว่า มาตรการแก้ไขปัญหาเรื่องข้าวโดยการรับจำนำเริ่มมีมาตั้งแต่ปี 2529 เป็นต้นมาโดยมีหลักอยู่สองประการด้วยกัน คือ 1) การให้ธนาคารเพื่อการเกษตรและสหกรณ์การเกษตร (ธ.ก.ส.) เป็นผู้รับจำนำข้าวจากชาวนาในช่วงต้นฤดู เพื่อดูดซับข้าวที่ทะลักออกมาเป็นปริมาณมากในช่วงนั้น 2) ให้กระทรวงพาณิชย์รับซื้อข้าวเพื่อนำเข้าสต็อก โดยวิธีการจำนำข้าวมีหลักเกณฑ์ แยกตามถดูการผลิต ดังนี้

ปีการผลิต 2527/28 รัฐบาลกำหนดมาตรการรับจำนำข้าวเปลือกจากเกษตรกรเป็นครั้งแรก โดยให้ธนาคารเพื่อการเกษตรและสหกรณ์การเกษตร (ธ.ก.ส.) เริ่มดำเนินมาตรการรับจำนำ และหลังจากนั้นก็ได้นำดำเนินการมาทุกปี ในมาตรการนี้ รัฐบาลจะประกาศราคาเป้าหมาย และให้ ธ.ก.ส. ก็จะได้รับจำนำในราคาร้อยละ 80 ของราคาเป้าหมาย และเพิ่มเป็นร้อยละ 90-95 และเป็นร้อยละ 100 เท่ากับราคาเป้าหมาย และรับฝากเฉพาะจากชาวนาที่เป็นลูกค้าของ ธ.ก.ส เท่านั้น

เกษตรกรกว่าครึ่งเป็นลูกค้าของ ธ.ก.ส.) และต่อมาในปี 2535/36 รัฐบาลได้สั่งให้ ธ.ก.ส. ให้บริการแก่เกษตรกรที่มีได้เป็นลูกค้าด้วย

ปีการผลิต 2534/35 รัฐบาลได้กำหนดมาตรการแทรกแซงราคาสินค้าเกษตร โดยรัฐบาลเห็นชอบให้มีการแต่งตั้งคณะกรรมการนโยบายและมาตรการช่วยเหลือเกษตรกร(คชก.) ขึ้นมาแก้ไขปัญหาสินค้าเกษตรให้ครอบคลุมในทุกพืช เพื่อช่วยเหลือเกษตรกรให้ขายผลผลิตได้ในราคาที่เหมาะสมเป็นธรรม โดยกำหนดแทรกแซงผลผลิตทางการเกษตรในราคานำตลาด คือ กำหนดให้สูงกว่าราคาตลาดเพื่อให้กลไกตลาดทำงาน

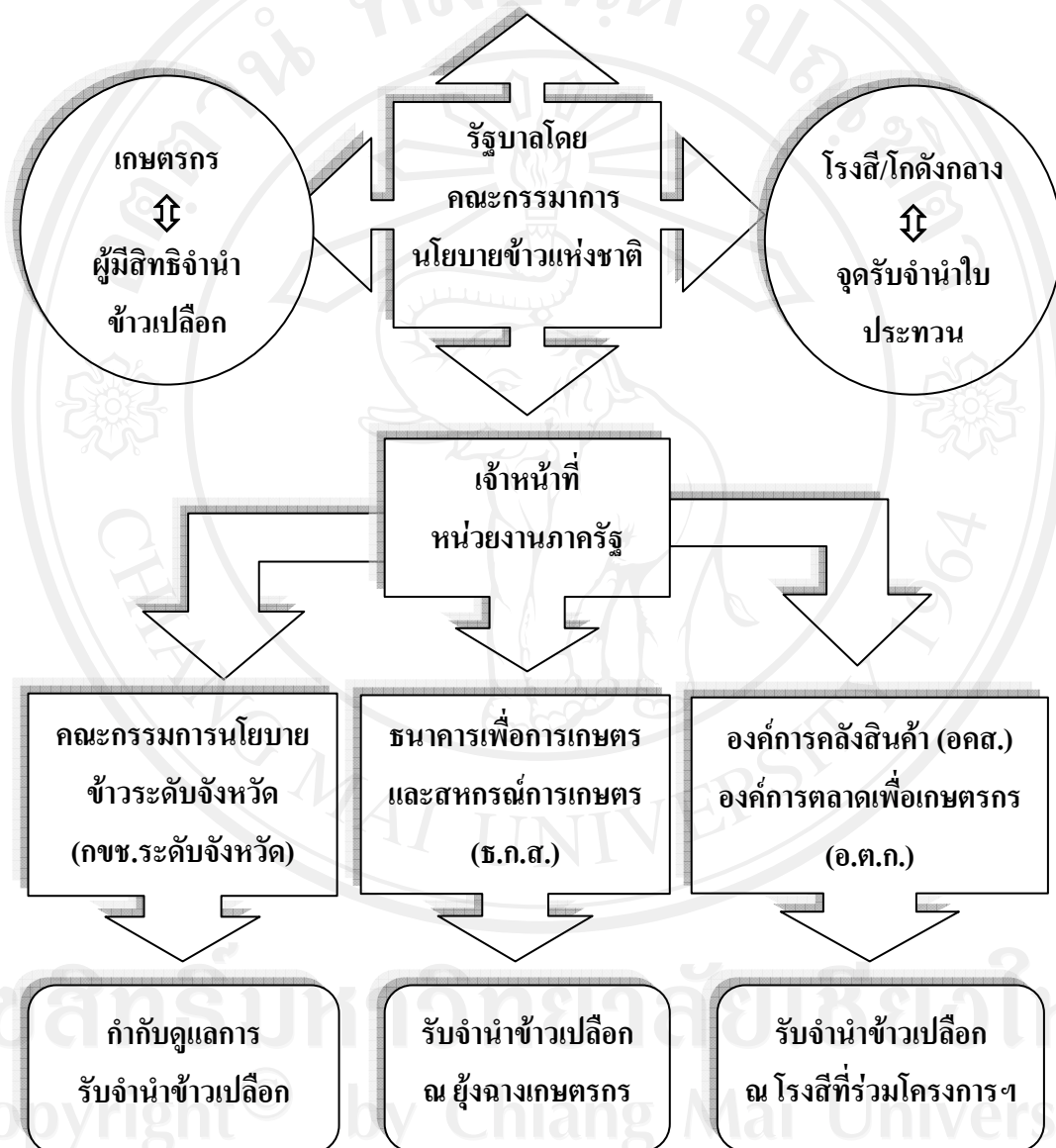
ปีการผลิต 2535/36 รัฐบาลประกาศราคาเป้าหมาย โดยให้ ธ.ก.ส. รับจำนำข้าว ณ ทุ่งลาดเกษตรกร ในอัตราเท่ากับร้อยละ 90 ของราคาเป้าหมาย ยกตัวอย่างในปีการผลิต 2535/36 รัฐบาลกำหนดราคาเป้าหมายสำหรับข้าวเปลือกเจ้า 5% ที่มีความชื้นร้อยละ 14 ไว้ในระดับตันละ 4,100 บาท โดยให้ ธ.ก.ส. รับจำนำในอัตราเท่ากับร้อยละ 90 ของราคาเป้าหมาย คือ ในระดับตันละ 3,690 บาท โดยเจ้าหน้าที่ของ ธ.ก.ส. ไปตรวจดูว่ามีข้าวจริง แล้วจึงทำสัญญาเงินกู้โดยมีข้าวที่จำนำไว้เป็นหลักประกันค้ำประกัน เมื่อครบกำหนด ชาวนามีสิทธิ์ไถ่ถอนข้าวคืนหรือจะไม่ได้ถอนปล่อยให้ข้าวหลุดจำนำก็ได้ เป็นการเปิดโอกาสให้ชาวนาสามารถเก็บข้าวไว้ได้ระยะหนึ่งโดยรัฐบาลประกันว่าชาวนาจะได้รับเงินตามที่ได้ทำสัญญาไว้เป็นรายได้ขั้นต่ำและไม่ว่าสภาพตลาดข้าวหลังจากนั้นจะตกต่ำลงไปอย่างไรก็ตาม ภาระการเสี่ยงที่เกิดจากการผันผวนในราคาข้าวก็จะเป็นของ ธ.ก.ส. ในขั้นต้น แต่ ธ.ก.ส. ก็ได้ทำสัญญากับรัฐบาล ให้รัฐบาลประกันว่าจะนำเงินจากงบประมาณแผ่นดินมาชดเชย ธ.ก.ส. ในกรณีที่ ธ.ก.ส. ต้องประสบภาวะขาดทุนจากโครงการรับจำนำนี้ ในอดีต ราคาเป้าหมายที่รัฐบาลกำหนด และสัดส่วนที่ ธ.ก.ส. รับจำนำนั้นจะทำให้ราคาที่ชาวนาได้รับเมื่อนำข้าวมาจำนำกับ ธ.ก.ส. ต่ำกว่า หรืออย่างดีที่สุดก็ใกล้เคียงกับราคาตลาด เพราะฉะนั้นในแต่ละปีจะมีชาวนามาใช้บริการนี้จาก ธ.ก.ส. ค่อนข้างน้อย ปริมาณข้าวเปลือกที่ ธ.ก.ส. รับจำนำจะมีประมาณ 1 ล้านตันหรือต่ำกว่านั้น ยกเว้นฤดูการผลิตปี 2529/30 ซึ่งมีชาวนานำข้าวเปลือกมาจำนำกว่า 2 ล้านตัน แต่ในฤดูการผลิตปี 2535/36 ราคาที่ ธ.ก.ส. จ่ายให้เมื่อรับจำนำข้าวขึ้นสูงกว่าราคาตลาดกว่าร้อยละ 10 ในเดือนมกราคมและกุมภาพันธ์จึงมีชาวนานำข้าวมาจำนำกับ ธ.ก.ส. เป็นจำนวนมาก ข้าวที่ ธ.ก.ส. รับฝากในฤดูการผลิต 2535/36 จึงอยู่ในระดับที่สูงที่สุดเป็นประวัติการณ์คือ 3.4 ล้านตันข้าวเปลือก ดังนั้น การดำเนินมาตรการรับจำนำข้าวของ ธ.ก.ส. แม้จะเปิดโอกาสให้เกษตรกรสามารถระบายข้าวออกได้ในราคาที่ดีขึ้นกว่าเมื่อไม่มีโครงการรับจำนำ แต่การที่ข้าวถูก

कुछซบออกไปจากตลาดเป็นจำนวนมากส่งผลกระทบต่อตลาดข้าวภายในประเทศ ดังจะเห็นได้จาก การประเมินผลกระทบของมาตรการรับจำนำข้าวของ ธ.ก.ส. ปี 2535/36 คือ

1. เกษตรกรที่นำข้าวไปจำนำจะได้ราคาจำนำและชวานาที่มีได้นำข้าวมาจำนำ ก็ได้ อานิสงส์จากราคาตลาดที่ลอยค้างอยู่ในระดับสูงในเดือนมกราคมและกุมภาพันธ์ 2536
2. ราคาตลาดไม่สามารถคงที่อยู่ในระดับสูงได้นาน เมื่อปริมาณข้าวที่จำนำกับ ธ.ก.ส. สะลตั่วลง ราคาข้าวในตลาดเริ่มลตต่ำลงอย่างรวดเร็ว เริ่มต้นจากเดือนมีนาคม 2536
3. มาตรการเร่งซื้อข้าวเข้าสู่สต็อกของกระทรวงพาณิชย์มีผลน้อยมากในการพยุงราคา ข้าวภายในประเทศให้สูงขึ้น ตรงกันข้าม ในครั้งแรกของปี 2536 กระทรวงพาณิชย์ระบายข้าวออก จากสต็อกเดิมที่มีอยู่ทุกเดือนยกเว้นในเดือนมกราคม
4. ระหว่างที่ราคาภายในประเทศทรงตัวอยู่ในระดับที่สูงกว่าในตลาดโลก ตั้งแต่เดือน ธันวาคม 2535 ถึงเดือนมกราคม 2536 พ่อค้าส่งออกได้ลดการส่งข้าวไทยไปจำนวนมาก เพราะไม่ สามารถแข่งราคากับคู่แข่งได้ มาตรการเร่งรัดขายข้าวออกของกระทรวงพาณิชย์ก็ไม่สามารถกู้ สถานการณ์ได้เพียงพอ
5. มาตรการของรัฐบาลไทยได้ช่วยให้เวียดนามขายข้าวได้มากขึ้นและง่ายขึ้น

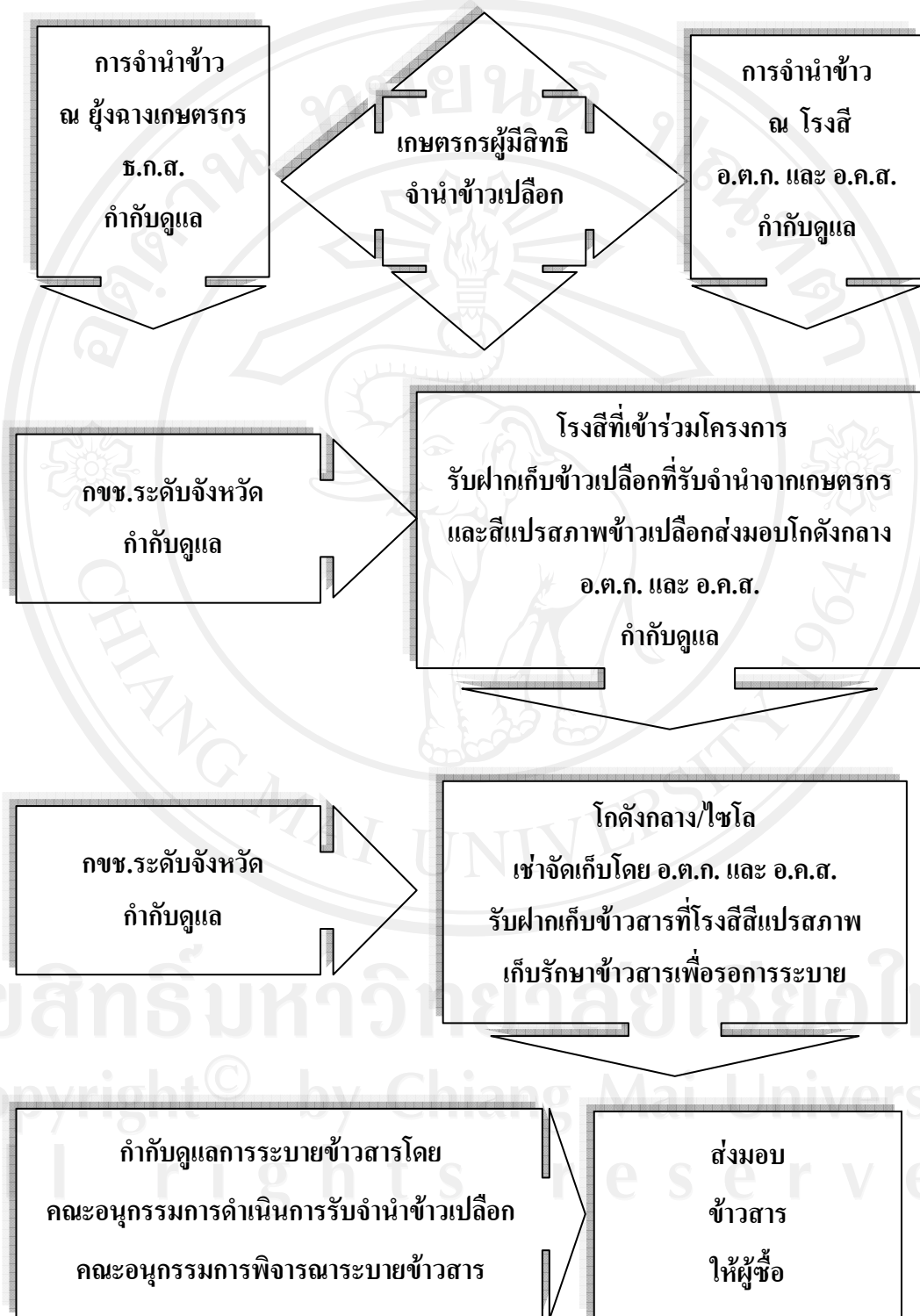
### 3.3 โครงสร้างการแทรกแซงราคาข้าว

ผลการศึกษาข้อมูลทุติยภูมิ กรมการค้าภายใน กระทรวงพาณิชย์ สามารถเขียนเป็น โครงสร้างการแทรกแซงราคาข้าว ได้ดังนี้





### 3.4 ขั้นตอนในการดำเนินการรับจำนำข้าว

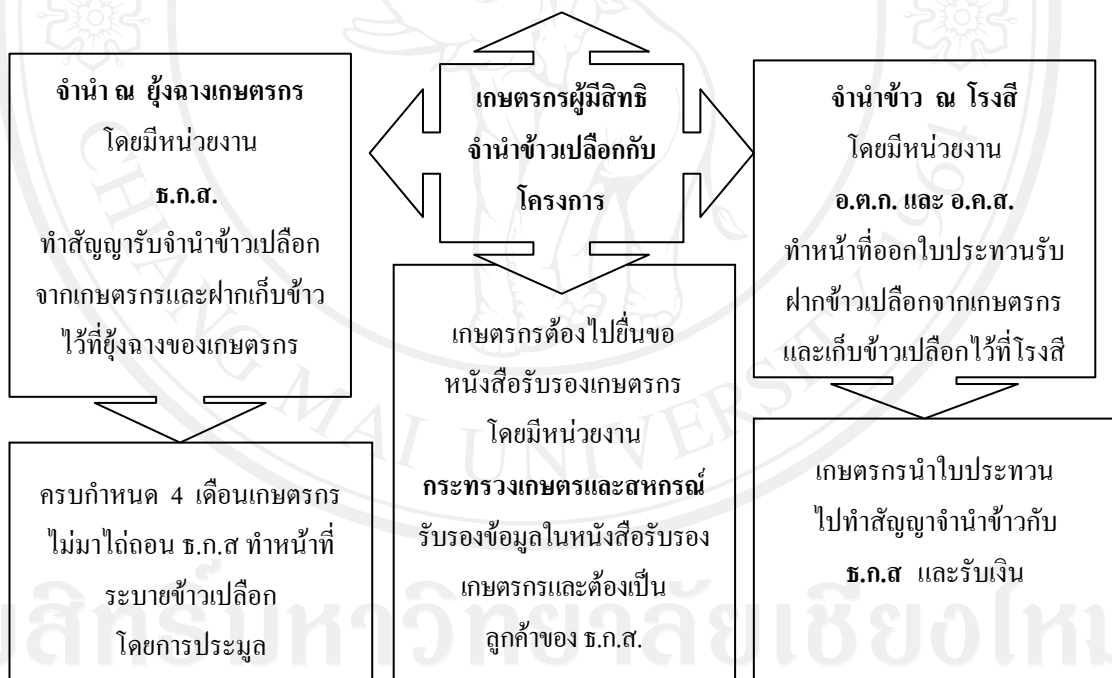


### 3.5 หลักเกณฑ์การรับจำนำข้าว

ผู้มีส่วนเกี่ยวข้องกับการแทรกแซงราคาข้าวของรัฐบาลจะต้องปฏิบัติตามหลักเกณฑ์การรับจำนำข้าวเปลือกของรัฐบาล ดังนี้

#### (1) เกษตรกรผู้มีสิทธิจำนำข้าวเปลือก

**ขั้นตอนการจำนำข้าวกับรัฐบาล** จะต้องมีหนังสือรับรองเกษตรกรจากกระทรวงเกษตรและสหกรณ์ มีข้าราชการกระทรวงเกษตรและสหกรณ์รับรองข้อมูลในหนังสือรับรองเกษตรกรให้ชัดเจนด้วย และ เป็นลูกค้าของ ธ.ก.ส. โดยเกษตรกรจะต้องดำเนินการตามขั้นตอน ดังนี้



ที่มา : กรมการค้าภายใน กระทรวงพาณิชย์



- **พื้นที่รับจํานำ** เกษตรกรสามารถจํานำข้าวเปลือกได้ ในพื้นที่จังหวัดของตนเองเท่านั้น ยกเว้น พื้นที่อำเภอติดต่อกัน

- **การจํานำข้ามเขตของเกษตรกร** เกินกว่าระดับอำเภอได้กรณีจําเป็นเพื่อแก้ไขปัญหาความเดือดร้อนของเกษตรกร ให้สามารถจํานำได้ในพื้นที่ที่ได้รับการผ่อนผันแล้วในปีที่ผ่านมา กขช. ระดับจังหวัด หรือเกษตรกรแจ้งฝ่ายเลขานุการ กขช. เพื่อเสนอรัฐมนตรีว่าการกระทรวงพาณิชย์ ประชานอนุกรรมการดำเนินการรับจํานำข้าว พิจารณานุมัติ

- **กรณีเกษตรกรอยู่ห่างไกล** ให้สถาบันเกษตรกรที่เป็นนิติบุคคล รวบรวมข้าวเปลือกจากเกษตรกรนำมาจํานำกับโรงสีที่เข้าร่วมโครงการฯ

- **การจํานำข้ามเขตของโรงสี** กรณีจําเป็นเพื่อแก้ไขปัญหาความเดือดร้อนของเกษตรกร จังหวัดไม่มีโรงสีเข้าร่วมโครงการหรือเข้าร่วมโครงการรับจํานำน้อย ไม่เพียงพอรองรับปริมาณข้าวเปลือกที่เกษตรกรนำมาจํานำ ให้คณะอนุ กขช. ระดับจังหวัด หรือเกษตรกรแจ้งฝ่ายเลขานุการ เพื่อนำเสนอรัฐมนตรีว่าการกระทรวงพาณิชย์ ประชานอนุกรรมการดำเนินการรับจํานำข้าวเปลือกนาปี พิจารณานุมัติกรณีฯ ไป

## (2) โรงสีที่เข้าร่วมโครงการ

โรงสีมีหน้าที่รับฝากข้าวเปลือกจากเกษตรกรและสถาบันเกษตรกร โดยข้าวเปลือกหอมมะลิจะจํานำเป็นข้าวเปลือกและเก็บรักษาข้าวเปลือกไว้ในโกดังของโรงสีเป็นส่วนใหญ่ ส่วนข้าวเปลือกชนิดอื่นจะรับจํานำเป็นข้าวเปลือกและแปรสภาพเป็นข้าวสารเก็บไว้ใน โกดังกลาง หรือไซโล ที่เข้าจัดเก็บโดย อคส./อ.ต.ก. และ/หรือส่งมอบให้ผู้ซื้อ

### คุณสมบัติโรงสีที่เข้าร่วมโครงการ

- (1) โรงสีที่ให้ความร่วมมือทางราชการสูง
- (2) มีศักยภาพในการรับฝาก และสีแปรสภาพข้าวเปลือกโดยมีเครื่องอบลดความชื้นหรือลานตาก และมีสถานที่เก็บข้าวอยู่ในบริเวณเคโรงสี รวมทั้งไม่มีภาระค้างส่งมอบข้าวในโครงการที่ผ่านมา
- (3) กรณีเป็นโรงสีสหกรณ์การเกษตร จะต้องมีความสามารถในการรับฝากและสีแปรสภาพข้าวเปลือก รวมทั้งได้รับการรับรองจากกรมส่งเสริมสหกรณ์ว่าเป็นผู้มีความสามารถเข้าร่วมโครงการได้ โดยให้คณะกรรมการสหกรณ์ทั้งคณะเป็นผู้กำกับการเข้าร่วมโครงการ

### ข้อปฏิบัติของโรงสีที่เข้าร่วมโครงการ

- (1) โรงสีจะจำหน่ายข้าวเปลือกเกษตรกรได้ไม่เกิน 50 เท่าของกำลังการผลิตยกเว้นกรณีจำเป็นต้องแก้ไขความเดือดร้อนของเกษตรกร ให้คณะกรรมการดำเนินการรับจำหน่าย พิจารณาเลือกดำเนินการ ดังนี้
    - \* ต้องรับซื้อข้าวเปลือกจากเกษตรกรตามการค้าปกติไม่น้อยกว่าร้อยละ 50 ของปริมาณที่รับจำหน่าย เวลาใดเวลาหนึ่ง จนกว่าส่งมอบข้าวสารที่สีแปรตามโครงการเสร็จสิ้น และทำหนังสือกำประกันธนาคารให้ไว้กับ อคส./อ.ต.ก. ร้อยละ 20 ของมูลค่าข้าวที่รับจำหน่าย หรือ \* ต้องจัดทำหนังสือกำประกันธนาคารให้ไว้กับ อคส./อ.ต.ก. ร้อยละ 70 ของมูลค่าข้าวที่รับจำหน่าย (โดยไม่ต้องรับซื้อข้าวเปลือกจากเกษตรกรตามการค้าปกติ ไม่น้อยกว่าร้อยละ 50 ของปริมาณที่รับจำหน่าย) และแจ้งให้ อคส./อ.ต.ก. ทราบก่อนเข้าร่วมโครงการ โดยต้องแยกกองข้าวเปลือกที่โรงสีรับซื้อทางการค้าปกติกับกองข้าวเปลือกที่รับจำหน่ายออกจากกัน รวมทั้งจัดทำป้ายแสดงกองข้าวไว้ด้วย
    - \* ห้ามโรงสีรับฝากข้าวเปลือกจากเกษตรกรไว้ก่อนแล้วเจ้าหน้าที่ของ อคส./อ.ต.ก. ออกใบประทวนให้ในภายหลัง หากมีการรับฝากข้าวเปลือกไว้ก่อนให้ถือว่าเป็นข้าวของโรงสีมิใช่ข้าวที่รับจำหน่ายของรัฐบาล
  - (2) ห้ามโรงสีนำข้าวที่ อคส./อ.ต.ก. ฝากเก็บไว้ ไปเก็บไว้สถานที่อื่น นอกที่ตั้งโรงสีที่ระบุตามทะเบียน
  - (3) ห้ามโรงสีรับมอบข้าวเปลือกจากเกษตรกรและสถาบันเกษตรกรนอกบริเวณโรงสีที่เป็นจุดรับจำหน่าย รวมทั้งอคส./อ.ต.ก. ออกใบประทวนแล้วส่งมอบให้เกษตรกรและสถาบันเกษตรกรนอกจุดรับจำหน่าย โรงสี
  - (4) โรงสีต้องจัดหาเครื่องคอมพิวเตอร์ เพื่อบันทึกข้อมูลและรายงานข้อมูลเป็นประจำทุกวัน กรณีขนย้ายข้าวสารเข้าโกดังกลาง ให้รายงานล่วงหน้า 1 วัน
  - (5) โรงสีฯ ต้องเก็บข้าวเปลือกที่จำหน่ายไว้ในโกดังของโรงสีและดูแลรักษา รับผิดชอบคุณภาพข้าวเปลือก เช่นเดียวกับดูแลรักษาคุณภาพสินค้าในทางการค้าปกติ โดยโรงสีจะได้ ค่าฝากเก็บและค่ารักษาคุณภาพข้าวเปลือกที่จำหน่าย เมื่อจัดเก็บไว้เกิน 90 วัน โดย อคส./อ.ต.ก. หักลดจากน้ำหนักข้าวเปลือกหรือข้าวสารเมื่อมีการส่งมอบ
- โรงสีต้องแปรสภาพข้าวเปลือก เมื่อ อคส./อ.ต.ก. มีคำสั่งให้สีแปรสภาพ และส่งมอบในระยะเวลาที่กำหนด
- (6) ห้ามโรงสีนำข้าวสารที่ไม่ได้แปรสภาพจากข้าวเปลือกที่จำหน่าย หรือข้าวสารของโรงสีอื่นมาส่งมอบ (เปาเกา) เข้าโกดัง/ไซโลกลาง

### (3) หน่วยงานภาครัฐและวิสาหกิจ ที่เกี่ยวข้องกับการรับจำนำข้าว

(3.1) กรมการค้าภายใน ฝ่ายเลขานุการ กชช. ทำหน้าที่แจ้งมติ กชช. แนวทางปฏิบัติและแนวทางกำกับดูแล รวมทั้งประสานหน่วยงานที่เกี่ยวข้อง กำหนดหลักเกณฑ์การวัดความชื้น ข้าวเปลือกและสิ่งเจือปนให้เกษตรกรได้รับความเป็นธรรม และให้มีการปฏิบัติเป็นไปในทิศทางเดียวกัน

(3.2) กระทรวงเกษตรและสหกรณ์ กำกับดูแลการออกไปรับรองเกษตรกร โดยรับรองให้เป็นของเกษตรกรจริง มีการเพาะปลูก ปริมาณผลผลิตที่เป็นจริง และกำกับดูแลการรับจำนำ

(3.3) กระทรวงมหาดไทย กำกับดูแลการทำงานของคณะอนุ กชช. ระดับจังหวัดอย่างใกล้ชิด และร่วมกันกำกับดูแลการออกไปรับรองเกษตรกร การรับจำนำที่จุดรับจำนำ การตรวจสอบสต็อกข้าวสาร โคดังกลาง กำกับดูแลการประชาสัมพันธ์ และประสานงานในพื้นที่

(3.4) ธนาคารเพื่อการเกษตรและสหกรณ์การเกษตร (ธ.ก.ส.) ทำหน้าที่รับจำนำข้าวเปลือกจากเกษตรกรและสถาบันเกษตรกรที่มีฐานะเป็นของตนเอง กำกับดูแลการจ่ายเงินจำนำ/ตรวจสอบปริมาณข้าวในยุ้งฉาง

(3.5) องค์การคลังสินค้า (อคส.) หน่วยงานรัฐวิสาหกิจสังกัดกระทรวงพาณิชย์ และองค์การตลาดเพื่อเกษตรกร (อ.ต.ก.) หน่วยงานรัฐวิสาหกิจสังกัดกระทรวงเกษตรและสหกรณ์ ทำหน้าที่รับฝากเก็บข้าวของเกษตรกร ณ โรงสีที่เข้าร่วมโครงการ และออกไปประทวนให้เกษตรกร กำกับดูแลหน่วยรับจำนำ และ โคดังกลาง/ตรวจสอบปริมาณรับจำนำ/ปริมาณข้าวที่ส่งมอบ

### (4) การระบายข้าว

ข้าวเปลือกที่รับจำนำและแปรสภาพเป็นข้าวสารเก็บรักษาไว้ที่โรงสีและไว้ในโกดังกลางหรือไซโล ที่เขาจัดเก็บโดย อคส./อ.ต.ก. และเมื่อสิ้นสุดโครงการฯ ข้าวที่เก็บรักษาไว้นั้น เมื่อถึงระยะเวลาเหมาะสม รัฐบาลจะมีการระบายข้าวออกสู่ตลาดโดยวิธีการประมูลและส่งมอบให้ผู้ซื้อ โดยมีขั้นตอนการดำเนินการจากโรงสีถึงผู้รับมอบ ดังนี้

## ขั้นตอนการระบายข้าว



ที่มา : กรมการค้าภายใน กระทรวงพาณิชย์

(4.1) คณะอนุกรรมการดำเนินการรับจำนำข้าวเปลือก ทำหน้าที่พิจารณาตั้งสี่แปรสภาพ กำหนดอัตราแปรสภาพข้าวเปลือกที่รับจำนำเป็นข้าวสาร อัตราส่งมอบข้าวสารเข้าโกดังกลาง/ไซโล และกำหนดอัตราการไถ่ถอนข้าวเปลือก รวมทั้งพิจารณากำหนดปริมาณ ราคา หลักเกณฑ์ วิธีการ เงื่อนไขในการจำหน่ายข้าวเปลือก และกำกับดูแลการจำหน่ายข้าวเปลือก รวมทั้งแก้ไขปัญหาในทางปฏิบัติเกี่ยวกับการจำนำและการจำหน่ายข้าวเปลือก

(4.2) คณะอนุกรรมการพิจารณาระบายข้าวสาร ทำหน้าที่พิจารณาปริมาณ ราคา หลักเกณฑ์ วิธีการ และเงื่อนไขในการจำหน่ายข้าวสารในโกดังกลาง/ไซโล ที่แปรสภาพจากข้าวเปลือกและกำกับดูแลแก้ไขปัญหาในทางปฏิบัติเกี่ยวกับการจำหน่ายข้าวสาร พิจารณากำหนดวิธีระบายข้าวสารตามแผนการระบาย โดยคำนึงถึงผลกระทบต่อราคาตลาดโดยใช้ระบบการส่งออก เป็นสำคัญ กำกับดูแลแก้ไขปัญหาทางปฏิบัติเกี่ยวกับการจำหน่ายข้าวสาร



#### (5) มาตรการและหลักเกณฑ์การรับจำนำข้าว

การรับจำนำข้าวจะต้องเป็นไปตามระเบียบวิธีการและหลักเกณฑ์ที่รัฐบาลกำหนด ดังนี้

##### (5.1) ระเบียบสำนักนายกรัฐมนตรีว่าด้วยกองทุนรวมเพื่อช่วยเหลือเกษตรกร พ.ศ.2534

ระเบียบสำนักนายกรัฐมนตรีว่าด้วยกองทุนรวมเพื่อช่วยเหลือเกษตรกร (2534) เพื่อให้การช่วยเหลือเกษตรกรอย่างมีระบบครอบคลุมพืชทุกชนิด ในปี 2534 รัฐบาลโดยความเห็นชอบคณะรัฐมนตรีเมื่อวันที่ 3 ธันวาคม 2534 ได้กำหนดกรอบนโยบาย มาตรการและระเบียบที่เกี่ยวข้องของคณะกรรมการนโยบายและมาตรการช่วยเหลือเกษตรกร (คชก.) และกำหนดแนวทางแก้ไขปัญหาโดยให้ดำเนินนโยบายการค้าเสรี และให้กลไกตลาดเป็นตัวปรับอุปสงค์และอุปทานของสินค้า เพื่อให้ระดับราคาและการจัดสรรทรัพยากรเป็นไปอย่างมีประสิทธิภาพไม่



บิดเบือนต่อโครงสร้างระบบการผลิตและการตลาด อนึ่งหากมีความจำเป็นต้องดำเนินการแทรกแซงเพื่อช่วยเหลือเกษตรกรด้านราคาและรายได้ ก็ให้ดำเนินการได้เป็นครั้งคราว โดยจะเข้าไปช่วยเหลือเกษตรกรตามระเบียบสำนักนายกรัฐมนตรีว่าด้วยกองทุนรวมเพื่อช่วยเหลือเกษตรกร พ.ศ.2534 ซึ่งจำแนกไว้เป็น 3 กลุ่มสินค้า

กลุ่มที่ 1 สินค้าที่ผลิตเกินความต้องการภายในประเทศและเหลือส่งออก และ เช่น ข้าว ข้าวโพด ข้าวฟ่าง กาแฟ มันสำปะหลัง

กลุ่มที่ 2 สินค้าที่ผลิตเพื่อบริโภคภายในประเทศเป็นส่วนใหญ่ เช่น กระทิยมหอมแดง หอมหัวใหญ่ ปาล์มน้ำมัน มะพร้าว และปศุสัตว์

กลุ่มที่ 3 สินค้าที่ผลิตไม่เพียงพอ และนำเข้าจากต่างประเทศ เช่น กากถั่วเหลือง ปลาป่น และฝ้าย เป็นต้น

#### การกำหนดแนวทางช่วยเหลือเกษตรกรด้านการตลาด

ให้คณะกรรมการนโยบายและมาตรการช่วยเหลือเกษตรกรพิจารณาให้ความช่วยเหลือ เมื่อเห็นว่าราคาตลาดต่ำกว่า หรือคาดว่าจะต่ำกว่าราคารเป้าหมายในช่วงเวลาใดเวลาหนึ่ง และหยุดให้ความช่วยเหลือเมื่อเห็นว่าราคาตลาดสูงกว่า หรือคาดว่าจะสูงกว่าราคารเป้าหมายในช่วงเวลาใดเวลาหนึ่ง สำหรับการกำหนดราคารเป้าหมายในแต่ละปีของสินค้าเกษตรที่คณะกรรมการ นโยบายและมาตรการช่วยเหลือเกษตรกรกำหนดเพื่อใช้เป็นเกณฑ์ในการให้ความช่วยเหลือ พิจารณาจากปัจจัยต่อไปนี้เป็นอย่างน้อย

- (1) รายได้ของเกษตรกรที่ควรจะได้รับในปีนั้น โดยคำนึงถึงผลผลิตรวมและโดยเปรียบเทียบกับรายได้รวมของเกษตรกรที่เพาะปลูกสินค้าแต่ละชนิด
- (2) ราคารายเดือนเฉลี่ยย้อนหลัง 3 ปี ไม่รวมราคารที่สูงหรือต่ำผิดปกติ

กรณีการช่วยเหลือเกษตรกรจะต้องดำเนินการภายใต้หลักการเดียวกันอย่างเป็นธรรมและไม่เลือกปฏิบัติ มีกลไกให้ผลประโยชน์นั้นกลับไปถึงเกษตรกรอย่างแท้จริง โดยให้การช่วยเหลือในด้านการตลาดสินค้าเกษตรและปัจจัยการผลิต

ในการแก้ไขปัญหาเรื่องข้าว เนื่องจากข้าวเป็นสินค้าที่ผลิตมากเกินไปความต้องการ และผลิตเพื่อส่งออก ดังนั้น การช่วยเหลือเกษตรกรได้กำหนดแนวทางไว้ดังนี้

มาตรการหลักคือ มุ่งแปรรูปและปรับปรุงคุณภาพสินค้าเกษตรส่งออกและเร่งรัด การส่งออกและขยายตลาด

ส่วนมาตรการเสริม คือ ชะลอผลผลิตออกสู่ตลาดและช่วยเหลือเกษตรกร โดย การให้สินเชื่อ การเก็บสต็อก และการรับซื้อจากเกษตรกรรายย่อย และวิธีการรับจำนำ

โดยในช่วงปี 2534 - 2550 คณะกรรมการนโยบายและมาตรการช่วยเหลือ เกษตรกรได้กำหนดแนวทางการแทรกแซงราคาข้าว โดยการรับจำนำข้าวเปลือกจากเกษตรกร เพื่อชะลอ มิให้ผลผลิตออกสู่ตลาดพร้อมกันจำนวนมากในช่วงฤดูเก็บเกี่ยว

ต่อมาในปี 2550 รัฐบาลเห็นความสำคัญสินค้าข้าวและเพื่อให้มีหน่วยงาน รับผิดชอบ จึงเห็นชอบแต่งตั้ง คณะกรรมการนโยบายข้าวแห่งชาติ (กขช.) ขึ้นมาแก้ปัญหาเรื่องข้าว โดยเฉพาะ

#### (5.2) การจัดตั้ง คณะกรรมการนโยบายข้าวแห่งชาติ (กขช.)

สำนักงานคณะกรรมการพัฒนาการเศรษฐกิจและสังคมแห่งชาติ ได้พิจารณาถึง ความสำคัญของสินค้าข้าวที่เป็นสินค้าเกษตรหลักที่มีความสำคัญทั้งในเชิงเศรษฐกิจ และใน ภาพรวมเป็นสินค้าอาหารและเป็นแหล่งรายได้ของเกษตรกรรายย่อยจำนวนมาก จึงเสนอให้คณะ รับมนตรีพิจารณาเห็นชอบให้มีกลไกระดับชาติขึ้นมารับผิดชอบอย่างเป็นทางการ และครบวงจร ทั้งด้านการกำหนดนโยบาย การกำกับการดำเนินมาตรการและติดตามประเมินผล โดยเมื่อวันที่ 3 กรกฎาคม 2550 คณะรัฐมนตรีได้อนุมัติให้มีการจัดตั้ง คณะกรรมการนโยบายข้าวแห่งชาติ ตามที่สำนักงานคณะกรรมการพัฒนาการเศรษฐกิจและสังคมแห่งชาติเสนอ ซึ่งมี นายกรัฐมนตรี เป็นประธาน มีองค์ประกอบประกอบด้วยรัฐมนตรีและผู้บริหารระดับสูงจากกระทรวงที่เกี่ยวข้อง เช่น กระทรวงเกษตรและสหกรณ์ กระทรวงพาณิชย์ กระทรวงการคลัง กระทรวงมหาดไทย กระทรวงอุตสาหกรรม สำนักงานคณะกรรมการพัฒนาการเศรษฐกิจและสังคมแห่งชาติ สำนัก งบประมาณ เป็นต้น รวมทั้งผู้ทรงคุณวุฒิด้านข้าว เพื่อร่วมกันกำหนดนโยบายการผลิตและ

การตลาดข้าวอย่างเหมาะสมเป็นเอกภาพและบูรณาการ โดยมีปลัดกระทรวงพาณิชย์ เป็นฝ่ายเลขานุการ มีอำนาจหน้าที่ เสนอนโยบายและยุทธศาสตร์ต่อคณะรัฐมนตรี เกี่ยวกับข้าวในระยะสั้นและระยะยาวให้สอดคล้องกันทั้งระบบ อนุมัติแผนงาน โครงการ และมาตรการเกี่ยวกับการผลิตและการตลาดข้าว ส่งเสริมและสนับสนุนการศึกษาวิจัย เพื่อการพัฒนาการผลิตและการตลาดข้าว โดยผ่านกองทุนวิจัยพัฒนาและส่งเสริมการผลิตและการตลาด หรือแหล่งทุนอื่นที่เห็นสมควร พิจารณาหลักเกณฑ์ และวิธีการสนับสนุน ช่วยเหลือเกษตรกร สถาบันเกษตรกร ผู้ประกอบการโรงสีข้าว ผู้ค้าข้าวและผู้ส่งออกข้าว เพื่อให้เกิดประโยชน์โดยรวมสูงสุดและเกิดความเป็นธรรมต่อทุกฝ่าย

ตั้งนั้นตั้งแต่ปี 2550 รัฐบาล โดย คณะกรรมการนโยบายข้าวแห่งชาติ (กขช.) ได้กำหนดมาตรการและแนวทางการช่วยเหลือเกษตรกรผู้ปลูกข้าวโดยมาตรการที่ช่วยเหลือคือการรับจำนำข้าว โดยเสนอให้รัฐมนตรีให้ความเห็นชอบมาตรการรับจำนำข้าวและหลักเกณฑ์วิธีการแทรกแซงราคาข้าว

### (5.3) หลักเกณฑ์และวิธีการแทรกแซงราคาข้าวโดยการรับจำนำข้าว

คณะกรรมการนโยบายข้าว(กขช.) กำหนดหลักเกณฑ์และมาตรการรับจำนำข้าวเปลือก ปีการผลิต 2551 ดังนี้

(1) เป้าหมาย รัฐบาลกำหนดเป้าหมายปริมาณรับจำนำข้าวเปลือก โดยในปีที่ผ่านมา ปี 2550/51 มีการกำหนดเป้าหมายในการดำเนินการแยกตามฤดูกาลผลิต ดังนี้

- นาปรัง ปีการผลิต 2551 เป้าหมาย 4.5 ล้านตัน
- นาปี ปีการผลิต 2550/51 เป้าหมาย 8.0 ล้านตัน คิดเป็นร้อยละ 34 ของผลผลิตข้าวนาปีทั้งประเทศ เพื่อให้สอดคล้องยุทธศาสตร์ข้าวไทยปี 2550-2554
- ยุทธศาสตร์ข้าวไทยปี 2550-2554 ประกอบด้วย 6 กลยุทธ์ คือ
  - 1.1 กลยุทธ์การพัฒนาการผลิต
  - 1.2 กลยุทธ์การส่งเสริมและพัฒนาชาวนาไทย
  - 1.3 กลยุทธ์การจัดระบบตลาดและพัฒนาผลิตภัณฑ์
  - 1.4 กลยุทธ์การรักษาเสถียรภาพทางด้านราคา
  - 1.5 กลยุทธ์การตลาดระหว่างประเทศ
  - 1.6 กลยุทธ์โลจิสติกส์และการสร้างมูลค่าตลอดห่วงโซ่อุปทาน

(2) **ราคารับจํานำ** กำหนดให้จํานำในราคานํ้าตลาด คือสูงกว่าราคานํ้าตลาด รัฐบาลให้ความสำคัญกับเกษตรกรชาวนาไทย จึงได้พิจารณาและมีมติให้ดำเนินการตามมาตรการรับจํานำข้าวในปี โดยมีเป้าประสงค์ เพื่อเพิ่มทางเลือกให้เกษตรกร ไม่ต้องการทำลายระบบตลาด แต่ให้ตลาดทำงานได้ ทั้งนี้ การแก้ปัญหาดังกล่าวเป็นการแก้ปัญหาในระยะสั้น สำหรับในระยะกลาง และระยะยาวได้มียุทธศาสตร์ข้าวไทยมารองรับโดยมีวัตถุประสงค์เพื่อต้องการให้เกษตรกรมีความเข้มแข็งและจะลดการแทรกแซงลงจนไม่ต้องมีการจํานำต่อไป

(3) **วิธีการรับจํานำ** จํานำได้ 2 วิธี คือ การจํานำ ณ ยุ้งฉางของเกษตรกร ผ่านหน่วยงาน ธนาคารเพื่อการเกษตรและสหกรณ์การเกษตร (ธ.ก.ส.) และจํานำใบประทวน ณ โรงสีที่เข้าร่วมโครงการผ่านหน่วยงานรัฐ คือ องค์การคลังสินค้า (อคส.) และองค์การตลาดเพื่อเกษตรกร (อ.ต.ก.)

(4) **หน่วยงานดำเนินการ** มี คณะกรรมการนโยบายข้าว (กนข.) ทำหน้าที่กำหนดนโยบายและมาตรการแทรกแซงราคาข้าวเมื่อคาดว่าจะมีปัญหาด้านราคา โดยหน่วยงานที่รับจํานำข้าว ได้แก่ หน่วยงานของรัฐ คือ องค์การคลังสินค้า (อคส.) สังกัดกระทรวงพาณิชย์ องค์การตลาดเพื่อเกษตรกร (อ.ต.ก.) สังกัดกระทรวงเกษตรและสหกรณ์ ทำหน้าที่ออกใบประทวนให้เกษตรกรนำไปขึ้นเงินกับ ธนาคารเพื่อการเกษตรและสหกรณ์การเกษตร (ธ.ก.ส.) และมีโรงสีที่เข้าร่วมโครงการเป็นสถานที่รับจํานำใบประทวนและสีแปรสภาพเป็นข้าวสารแล้วส่งเก็บเข้าโกดังกลางโดยมีบริษัทเซอร์เวย์เยอร์ ทำหน้าที่ตรวจสอบคุณภาพ หลังจากนั้น รัฐบาลโดยหน่วยงานที่เกี่ยวข้องทำหน้าที่ระบายข้าวเพื่อส่งออกไปต่างประเทศโดยการประมูล

### 3.6 การดำเนินนโยบายแทรกแซงราคาข้าวเปลือกนาปี ปีการผลิต 2551/52

คณะกรรมการนโยบายข้าว , 2551 ที่ประชุม คณะรัฐมนตรีได้อนุมัติกรอบมาตรการรับจํานำข้าวเปลือกนาปี ปีการผลิต 2551/52 ปริมาณ 8 ล้านตัน งบประมาณ 97,000 ล้านบาท โดยรัฐบาลกำหนดหลักเกณฑ์การจํานำข้าวเปลือกนาปี ปี 2551/52 ดังนี้

### หลักเกณฑ์และวิธีการจำหน่ายข้าวเปลือกนาปี ปีการผลิต 2551/52

1) เป้าหมาย 8.0 ล้านตัน จากปริมาณผลผลิตทั้งหมด 30 ล้านตัน มูลค่ากว่า 2 แสนล้านบาท เป้าหมายการรับจำหน่ายเพียงบางส่วนร้อยละ 10 ของมูลค่าผลผลิตทั้งหมด และจำหน่ายในช่วงที่ผลผลิตออกสู่ตลาดมากเพื่อดึงผลผลิตให้ออกสู่ตลาดส่วนหนึ่งโดยการรับจำหน่าย

2) ระยะเวลาจำหน่าย 1 พ.ย.51 – 28 ก.พ.52

3) ระยะเวลาไถ่ถอน 4 เดือน นับถัดจากเดือนที่รับจำหน่าย

4) เงื่อนไขเกษตรกร จำหน่ายได้ในวงเงินไม่เกิน 500,000 บาทต่อราย และต้องมีหนังสือรับรองเกษตรกร ออกโดยกระทรวงเกษตรและสหกรณ์ (รับรองปริมาณและพื้นที่ปลูกจริง)

5) วิธีการรับจำหน่าย แบ่งเป็น 2 แนวทาง

5.1) การจำหน่าย ณ ฐานของเกษตรกร เกษตรกรยื่นคำขออยู่ที่ ธนาคารเพื่อการเกษตรและสหกรณ์การเกษตร (ธ.ก.ส) ณ สาขาที่เกษตรกรเป็นลูกค้า โดย ธ.ก.ส จะฝากข้าวให้เกษตรกรดูแลรักษา กรณีนี้มีข้อดีคือ เกษตรกรจะดูแลข้าวเสมือนของตนเองข้าวจึงมีคุณภาพดี ความชื้นต่ำ นอกจากนี้ยังป้องกันการทุจริต การสวมสิทธิ์ ลดปัญหาปลอมปนข้าว โดยเฉพาะข้าวหอมมะลิ มีการจำหน่ายไปประทวนลดลงและลดปัญหาขาดแคลน โกดังเก็บรักษาข้าว

5.2) การรับจำหน่ายไปประทวนสินค้า โดย องค์การคลังสินค้า(อ.ค.ส.) และองค์การเพื่อการตลาดเกษตรกร(อ.ต.ก.) มีขั้นตอนการรับจำหน่ายไปประทวนสินค้าคือเกษตรกรจะนำข้าวเปลือกไปจำหน่าย ณ โรงสีที่สมัครเข้าร่วมโครงการ มีเจ้าหน้าที่หน่วยปฏิบัติการประจำจุดรับจำหน่ายออกใบประทวนให้เกษตรกรนำไปยื่นขออยู่ที่ ธ.ก.ส สาขาที่เกษตรกรเป็นลูกค้า และโรงสีมีหน้าที่รับฝากข้าวและสีแปรสภาพข้าวเปลือกที่รับจำหน่ายตามคำสั่ง อ.ค.ส. และ อ.ต.ก. และส่งมอบข้าวสารเข้าโกดังกลางภายในเวลาที่กำหนดโดยโรงสีจะได้รับกำจัดเก็บและรักษาคุณภาพตามหลักเกณฑ์ที่กำหนด

6) การกำหนดราคารับจำหน่ายข้าวเปลือก เพื่อช่วยเหลือเกษตรกรให้สามารถขายผลผลิตได้ในราคาที่สูงขึ้น เป็นธรรมและมีรายได้เพียงพอกับภาวะเศรษฐกิจ ตลอดจนต้องสอดคล้องกับภาวะ

ราคาตลาด เพื่อให้ส่งผลดีต่อกลไกราคาในตลาดและการส่งออก รวมทั้งประสิทธิภาพการผลิตของเกษตรกรในระยะยาว รัฐบาลกำหนดแนวทางการพิจารณาราคารับจำนำโดยกำหนดในราคาสูงกว่าราคาตลาด โดยกำหนดราคาข้าวเปลือกแยกตามชนิดข้าว ดังแสดงให้เห็นในตารางที่ 3.1

ตารางที่ 3.1 ราคารับจำนำข้าวเปลือก ปีการผลิต 2551/52

ชนิดข้าว	จำนวนโปรย	จำนวนจ้าง
( ณ ความชื้นไม่เกิน 15%)	1 พ.ย 51 - 28 ก.พ 52	
ข้าวเปลือกหอมมะลิ ชนิดสีได้ต้นข้าว 36-42 กรัม	14,400 – 15,000	16,000
ข้าวเปลือกหอมจังหวัด ชนิดสีได้ต้นข้าว 34-40 กรัม	12,400 – 13,000	14,000
ข้าวเปลือกเจ้า 25%-100%	10,800 – 12,000	-
ข้าวเปลือกปทุมธานี ชนิดสีได้ต้นข้าว 36-42 กรัม	11,400 – 12,000	-
ข้าวเปลือกเหนียว		
ข้าวเปลือกเหนียว 10% เมล็ดขาว	10,000	11,000
ข้าวเปลือกเหนียว 10% กละ	9,000	10,000

ที่มา : กรมการค้าภายใน ฝ่ายเลขานุการ กชช.

### 3.7 การดำเนินการแทรกแซงราคาข้าวในช่วงปี 2547-2551

ในการดำเนินการแทรกแซงราคาข้าวของรัฐบาล ตั้งแต่ปี 2547/48 จนถึงปัจจุบัน จะพบว่าปริมาณการรับจำนำมีมากในช่วงปี 2547/48 ต่อเนื่องไปถึงปี 2548/49 และลดลงมาในช่วงปี 2549/50 ต่อเนื่องถึงปี 2550/51 เนื่องจากตลาดส่งออกมีความต้องการมากตลาดเป็นของผู้ขาย แต่พอมาถึงช่วงปี 2551/52 ปรากฏว่าตลาดส่งออกเริ่มชะลอตัวตามภาวะเศรษฐกิจของโลกจะพบว่าปริมาณรับจำนำเพิ่มขึ้นใกล้เคียงกับปี 2547/48 และปี 2548/49 ดังตารางแสดงปริมาณการรับจำนำข้าวในปีและนาปี ในตารางที่ 3.2 และ 3.3

ตารางที่ 3.2 ปริมาณการรับจำนำและวงเงินรับจำนำ ข้าวนาปี ปี 2547/48-2550/51

ปี	ปริมาณการรับจำนำ (ตัน)	วงเงินรับจำนำ (ล้านบาท)	ไถ่ถอน (ตัน)	ผลต่างราคา
2547/48	5,295,441	42,714.251	137,533	ราคาตลาดต่ำกว่า
2548/49	5,291,831	45,225.905	5,926	ราคาตลาดต่ำกว่า
2549/50	1,809,316	12,993.600	418,579	ราคาตลาดสูงกว่า
2550/51	239,481	10,648.930	226,359	ราคาตลาดสูงกว่า

ที่มา : กรมการค้าภายใน ฝ่ายเลขานุการ กชช.

ตารางที่ 3.3 ปริมาณการรับจำนำและวงเงินรับจำนำ ข้าวนาปรัง ปี 2547-2550

ปี	ปริมาณการรับจำนำ (ตัน)	วงเงินรับจำนำ (ล้านบาท)	ไถ่ถอน (ตัน)	ผลต่างราคา
2548	797,778	5,265.335	1,778	ราคาตลาดต่ำกว่า
2549	2,173,619	15,215.333	1,315	ราคาตลาดต่ำกว่า
2550	1,635,945	10,648.930	40,901	ราคาตลาดสูงกว่า

ที่มา : กรมการค้าภายใน ฝ่ายเลขานุการ กชช.

รัฐบาลกำหนดแนวทางการพิจารณาราคารับจำนำโดยกำหนดในราคานำตลาด คือ สูงกว่าราคาตลาดเล็กน้อย ซึ่งต่อมาในระยะหลังการพิจารณากำหนดราคารับจำนำของรัฐบาลปรากฏว่ากำหนดไว้ค่อนข้างสูงกว่าราคาตลาดมาก ทำให้เกิดผลกระทบต่อผู้มีส่วนเกี่ยวข้องกับการแทรกแซงราคาข้าว ซึ่งจะขอเปรียบเทียบราคาตลาดกับราคารับจำนำข้าวของรัฐบาลดังปรากฏในตารางที่ 3.4

ตารางที่ 3.4 แสดงราคารับจํานำข้าวเปลือกนาปี ปีการผลิต 2551/52 เทียบราคาตลาด

หน่วย : บาท/ตัน

ชนิดข้าว	จํานำใบประทวน	จํานำผู้ลง	ราคาตลาด
(ณ ความชื้นไม่เกิน 15%)	1 พ.ย 51 - 28 ก.พ 52		ณ 10 ก.พ 52
ข้าวเปลือกหอมมะลิ ชนิดสีได้ต้นข้าว 36-42 กรัม	14,400 – 15,000	<b>16,000</b>	13000-14450
ข้าวเปลือกหอมจังหวัด ชนิดสีได้ต้นข้าว 34-40 กรัม	12,400 – 13,000	<b>14,000</b>	
ข้าวเปลือกเจ้านาปี ข้าวเปลือกเจ้า 25%-100%	10,800 – 12,000	-	9,500-11,000
ข้าวเปลือกปทุมธานี ชนิดสีได้ต้นข้าว 36-42 กรัม	11,400 – 12,000	-	11,000-11,500
ข้าวเปลือกเหนียว			
ข้าวเปลือกเหนียว 10% เมล็ดขาว	10,000	<b>11,000</b>	8000-9000
ข้าวเปลือกเหนียว 10% คละ	9,000	<b>10,000</b>	7000-8000

ที่มา : กรมการค้าภายใน ฝ่ายเลขานุการ กชช.

จากตารางจะเห็นว่า ในปีการผลิต 2551/52 ราคารับจํานำข้าวเปลือกสูงกว่าราคาตลาดถึงตันละ 1,000-3,000 ซึ่งได้รับการวิพากษ์วิจารณ์ว่าเป็นการบิดเบือนกลไกตลาดทำให้ภาครัฐต้องสูญเสียงบประมาณอุดหนุนราคาข้าวจำนวนมาก และเสนอให้รัฐบาลควรกำหนดราคารับจํานำข้าวที่ไม่สูงจากราคาตลาดมากเกินไปและควรปล่อยให้ราคาข้าวเป็นไปตามกลไกตลาด

#### การกำหนดราคารับจํานำข้าว

จากการศึกษาการกำหนดราคาตั้งแต่ปี ปีการผลิต 2546/2547 จะเห็นว่าราคาจํานำมีความแตกต่างจากราคาตลาดเล็กน้อย ต่อมา มีการกำหนดราคารับจํานำค่อนข้างสูงโดยสูงกว่าราคาตลาดที่ตันละ 1,000-2,000 บาท ซึ่งจะแสดงให้เห็นตามตารางที่ 3.5



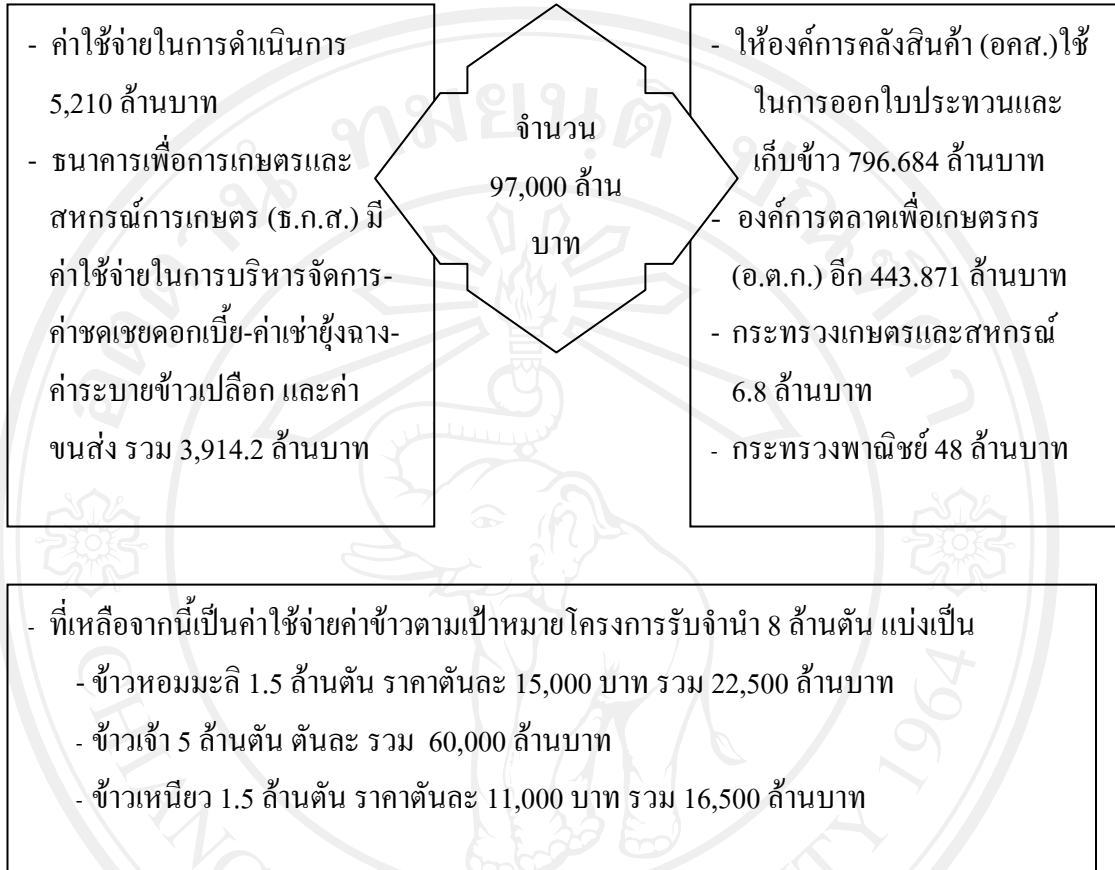
ตารางที่ 3.5 ราคารับจำนำข้าวเปลือกนาปีเปรียบเทียบกับราคาตลาดตั้งแต่ปี 2546/47 – 2549/50

ชนิดข้าวข้าวเปลือก (ความชื้นไม่เกิน 14 %)	ราคาจำนำ ปี 2546/47	ราคาตลาด 10 ก.พ 47	ราคาจำนำ ปี 2547/48	ราคาตลาด 10 ก.พ 48	ราคาจำนำ ปี 2548/49	ราคาตลาด 10 ก.พ 49	ราคาจำนำ ปี 2549/50	ราคาตลาด 10 ก.พ 50	ราคาจำนำ ปี 2550/51	ราคาตลาด 11ก.พ 51
ข้าวเปลือกหอมมะลิ(36-42 กรัม)	6,700-7,000	9,000-10,000	9,700-10,000	7,959	9,700-10,000	7,600-8,100	8,700-9,000	10,400-10,900	9,000-9,300	11,800-12,300
ข้าวเปลือกหอมจังหวัด(34-40 กรัม)	5,460-57,00	8,000-8,500	7,460-7,700	6,500	8,200-8,500	6,800-7,200	7,200-7,500		7,500-7,800	9,500-10,000
ข้าวเปลือกหอมประทุมธานี(36-42 กรัม)	-	-	6,600	6,541	7,100	6,500-7,000	6,700-7,000	7,400-7,600	6,900-7,200	8,400-8,600
ข้าวเปลือกหอมสุพรรณ	-	-	6,500	6,400	7,000	6,400-6,900	-	-	-	-
ข้าวเปลือกเจ้า 5 %	4,760-5,330	6,500-7,000	6,200-6,600	6286	6,700-7,100	6,500-7,000	5,900-6,500	6,320-6,788	6,100-6,700	7,800-8,200
ข้าวเปลือกเหนียว										
ข้าวเปลือกเหนียว 10% เมล็ดยาว	-	-	7,200	6,300	7,700	7,500	7,700	10,500	-	8,600
ข้าวเปลือกเหนียว 10% กละ	-	-	7,000	6,100	7,500	6,700	7,500	10,000	-	8,400
เป้าหมายการรับจำนำ	8.0 ล้านตัน		9.0 ล้านตัน		9.0 ล้านตัน		9.0 ล้านตัน		9.0 ล้านตัน	

ที่มา : กรมการค้าภายใน

จากตาราง จะเห็นว่าในปีการผลิต 2546/2547 เดิมมีการกำหนดราคาจำนำข้าวเปลือกนาปีหอมมะลิที่ตันละ 7,000 บาท และในปี 2547/48 มีการปรับเพดานข้าวเปลือกนาปีหอมมะลิเพิ่มขึ้นเป็นตันละ 10,000 บาท ข้าวเปลือกเจ้าธรรมดาจากที่เคยรับจำนำตันละ 4,760-5,330 บาทปรับราคาจำนำเพิ่มเป็นตันละ 6,200-6,600 บาท และในปี 2548/2549 ได้กำหนดราคาจำนำข้าวนาปีเพิ่มสูงขึ้นในกลุ่มข้าวเปลือกเจ้านาปีและข้าวเปลือกเหนียว ต่อมาในปี 2549/50 มีการปรับลดราคาจำนำลงตามภาวะตลาด และในปี 2550/51 มีการปรับราคาจำนำเพิ่มขึ้นเพราะตลาดส่งออกมีความต้องการข้าวมาก และเมื่อเปรียบเทียบราคาจำนำกับราคาตลาดปรากฏว่าในปี 2546/47 ราคาตลาดสูงกว่าราคาจำนำของรัฐ แต่มาในปี 2547/48 รวมไปถึง ปี 2548/49 ราคาตลาดต่ำกว่าราคาจำนำของรัฐถึงร้อยละ 10-30 พอมาถึงช่วงปี 2549/50 ต่อเนื่องไปถึงปี 2550/51 ราคาตลาดสูงกว่าราคาจำนำอันเกิดจากความต้องการของตลาดโลก ประกอบกับผลผลิตข้าวของโลกลดลงจึงเป็นโอกาสของข้าวไทย

งบประมาณที่ใช้ในการแทรกแซง ในปี 2551/52



แหล่งที่มาของเงินทุน

- กู้เงินจากธนาคารของรัฐ
- งบประมาณจัดสรรจาก คชก.