

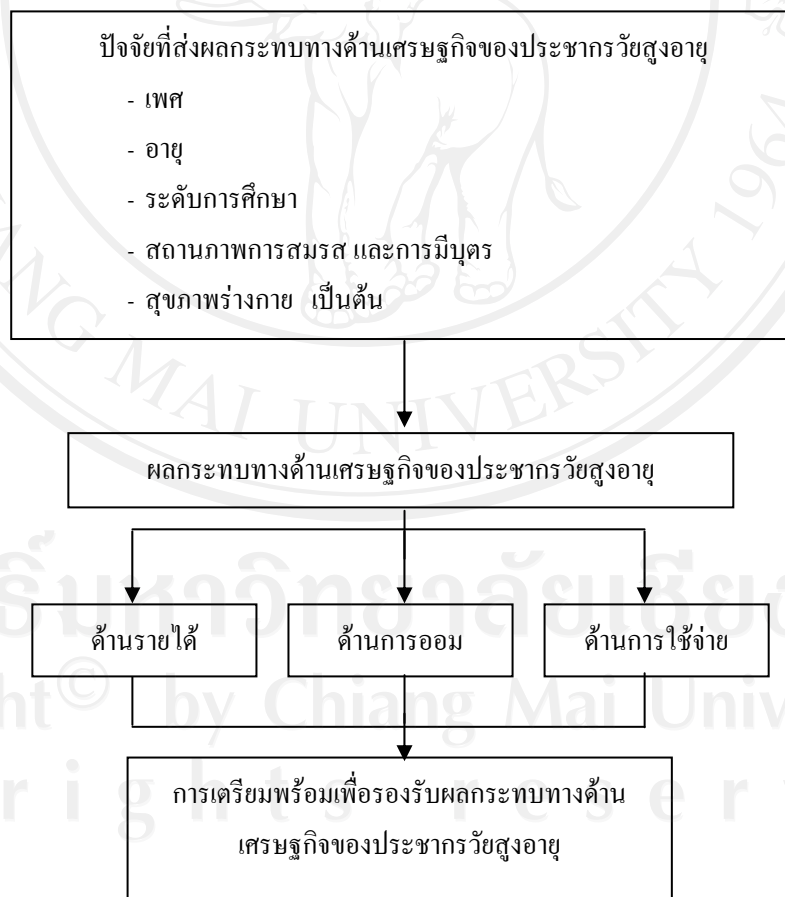
บทที่ 3

ระเบียบวิธีวิจัย

3.1 กรอบแนวคิดที่ใช้ในการศึกษา

การศึกษาถึงผลกระทบทางด้านเศรษฐกิจของการเข้าสู่วัยสูงอายุของประชากรวัยสูงอายุในจังหวัดเชียงใหม่ ได้กำหนดกรอบแนวคิดดังนี้

รูปที่ 3.1 กรอบแนวคิด



ในการศึกษาครั้งนี้ ได้กำหนดกรอบปัจจัยที่จะส่งผลกระทบต่อทางด้านเศรษฐกิจของการเข้าสู่วัยสูงอายุของประชากรวัยสูงอายุในจังหวัดเชียงใหม่ ซึ่งประกอบด้วย ปัจจัยด้านการศึกษา การมีงานทำ การที่มีการศึกษาในระดับสูงก็หมายถึงมีความรู้ในการประกอบอาชีพ สามารถสร้างรายได้เพิ่มขึ้น ปัจจัยทางสถานภาพ และการมีบุตร ซึ่งจะส่งผลกระทบต่อภาระค่าใช้จ่าย และการเก็บออม ปัจจัยด้านสภาพการเป็นอยู่ และสุขภาพ ถ้าหากมีสภาพการเป็นอยู่ที่ถูกสุขลักษณะก็จะลดปัญหาด้านสุขภาพอนามัย เกี่ยวข้องกับการใช้จ่ายเพื่อการรักษาพยาบาลของประชากรวัยสูงอายุด้วยเช่นกัน

3.2 ประชากรและกลุ่มตัวอย่างที่ใช้ในการศึกษา

1) ประชากร ประชากรที่ใช้ในการศึกษาครั้งนี้ คือ ประชากรวัยสูงอายุที่อาศัยอยู่ใน 3 อำเภอ ของจังหวัดเชียงใหม่ ที่มีจำนวนประชากรวัยสูงอายุมากที่สุดในปี พ.ศ. 2549 คือ อำเภอเมืองเชียงใหม่ อำเภอสันป่าตอง และอำเภอสันทราย

2) กลุ่มตัวอย่าง เนื่องจากในการศึกษาครั้งนี้มีข้อจำกัดทั้งในเรื่องของเวลา และงบประมาณที่ใช้ในการศึกษา ดังนั้นการศึกษาถึงลักษณะประชากรจำเป็นต้องศึกษาโดยใช้ตัวแทนของประชากรหรือกลุ่มตัวอย่าง ทั้งนี้กลุ่มตัวอย่างจะสามารถนำมาใช้เป็นตัวแทนของประชากรได้ดีจะต้องมีขนาดที่มากพอ ซึ่งในที่นี้ใช้สูตรการคำนวณหาขนาดกลุ่มตัวอย่างตาม Yamane (1967) ดังนี้

$$n = \frac{N}{1 + N(e)^2}$$

เมื่อ n = ขนาดของกลุ่มตัวอย่างที่เหมาะสม

N = ขนาดของประชากร

e = ค่าความคาดเคลื่อนของกลุ่มตัวอย่าง ซึ่งโดยกำหนดไว้ 0.05

แทนค่าในสูตร ได้ดังนี้

$$\begin{aligned} n &= \frac{185,933}{1 + 185,933 (0.05)^2} \\ &= 399.14 \end{aligned}$$

จากจำนวนประชากรวัยสูงอายุทั้งหมดของจังหวัดเชียงใหม่ในปี พ.ศ. 2549 จำนวน 185,933 คน เมื่อใช้สูตรคำนวณหากลุ่มตัวอย่างหรือตัวแทนประชากรที่ศึกษา เพื่อให้ได้กลุ่มตัวอย่างที่มีขนาดเหมาะสม พบว่ากลุ่มตัวอย่างที่มีขนาดเหมาะสมมีจำนวนเท่ากับ 399.14 ตัวอย่าง หรือประมาณ 400 ตัวอย่าง

3) วิธีการสุ่มตัวอย่าง ในการศึกษาครั้งนี้ได้พิจารณาเลือกกลุ่มตัวอย่างจาก 3 อำเภอที่มีจำนวนประชากรวัยสูงอายุมากที่สุด 3 อันดับแรก ของจังหวัดเชียงใหม่ คือ อำเภอเมืองเชียงใหม่ ซึ่งมีประชากรวัยสูงอายุมากที่สุด รองลงมา คือ อำเภอสันป่าตอง และอันดับ 3 คือ อำเภอสันทราย ตามทะเบียนข้อมูลของที่ทำกรปกครองจังหวัดเชียงใหม่ (2549) โดยจำนวนประชากรสูงอายุทั้งสามอำเภอเท่ากับ 51,857 คน เป็นประชากรสูงอายุในอำเภอเมืองเชียงใหม่ อำเภอสันป่าตอง และอำเภอสันทราย จำนวน 27,616 คน 12,445 คน และ 11,796 คนตามลำดับ แล้วใช้วิธีการสุ่มตัวอย่างด้วยวิธี Stratified Sample โดยสัดส่วนกลุ่มตัวอย่างให้คงที่เพื่อใช้ในการเก็บรวบรวมข้อมูลของแต่ละอำเภอ ดังนั้นจากตัวอย่างทั้งหมด 400 ตัวอย่าง จะเป็นกลุ่มตัวอย่างที่มาจากอำเภอเมืองเชียงใหม่ อำเภอสันป่าตอง และอำเภอสันทราย เท่ากับ 213 คน 96 คน และ 91 คน ตามลำดับ ดังตารางที่ 3.1

ตารางที่ 3.1 จำนวนตัวอย่างแยกตามอำเภอ

อำเภอ	จำนวนผู้สูงอายุ (คน)	ร้อยละ	จำนวน กลุ่มตัวอย่าง (คน)
อำเภอเมืองเชียงใหม่	27,616	53	213
อำเภอสันป่าตอง	12,445	24	96
อำเภอสันทราย	11,796	23	91
รวม	51,857	100.00	400

ที่มา: จากการคำนวณ

3.3 ข้อมูลที่ใช้ในการศึกษา

1) ข้อมูลปฐมภูมิ (Primary Data) เป็นข้อมูลที่เก็บรวบรวมจากการออกแบบสอบถาม ซึ่งสอบถามเกี่ยวกับลักษณะของประชากรวัยสูงอายุ สถานภาพการทำงานและรายได้ของประชากรวัยสูงอายุ สวัสดิการที่วัยสูงอายุได้รับ ค่าใช้จ่ายในการบริโภคและอุปโภค และการออมเงิน ของประชากรสูงอายุ โดยจะใช้เป็นข้อมูลสำหรับนำไปวิเคราะห์ถึงผลกระทบทางเศรษฐกิจจากการเพิ่มขึ้นของจำนวนประชากรวัยสูงอายุและการเตรียมพร้อมรองรับผลการเปลี่ยนแปลงที่จะเกิดขึ้น

2) ข้อมูลทุติยภูมิ (Secondary Data) ข้อมูลด้านประชากร ได้แก่ อัตราการเพิ่มขึ้นของประชากรวัยสูงอายุ และข้อมูลที่เกี่ยวข้องกับเศรษฐกิจ และสวัสดิการสังคม สวัสดิการด้านสุขภาพ เป็นต้น ข้อมูลเหล่านี้จัดเก็บรวบรวมจากหน่วยงานต่างๆ อาทิเช่น สำนักงานสถิติแห่งชาติ สถาบันประชากรศาสตร์ จุฬาลงกรณ์มหาวิทยาลัย สำนักงานคณะกรรมการพัฒนาการเศรษฐกิจและสังคมแห่งชาติ สถาบันวิจัยประชากรและสังคม มหาวิทยาลัยมหิดล และกรมการปกครอง กระทรวงมหาดไทย

3.4 วิธีการศึกษา

3.4.1 วิธีการเก็บรวบรวมข้อมูล

ในการศึกษาครั้งนี้จะทำการศึกษากลุ่มประชากรวัยสูงอายุทั้งเพศชายและเพศหญิง ในเขตจังหวัดเชียงใหม่ โดยใช้แบบสอบถาม (Questionnaire) เป็นเครื่องมือในการเก็บรวบรวมข้อมูล ซึ่งได้จัดทำแบบสอบถามให้สอดคล้องกับวัตถุประสงค์ แบ่งออกเป็น 3 ส่วน ดังนี้

ส่วนที่ 1 ข้อมูลส่วนบุคคลเกี่ยวกับลักษณะทั่วไปของผู้ตอบแบบสอบถาม ได้แก่ เพศ อายุ สถานภาพ ระดับการศึกษา ลักษณะที่อยู่อาศัย

ส่วนที่ 2 ผลกระทบด้านเศรษฐกิจของประชากรวัยสูงอายุ โดยการเปรียบเทียบก่อนและหลังเข้าสู่วัยสูงอายุ ได้แก่ อาชีพ รายได้ ค่าใช้จ่าย การออม สวัสดิการสังคม การดูแลสุขภาพ

ส่วนที่ 3 ปัญหาและความต้องการของประชากรวัยสูงอายุ

3.4.2 สมมติฐานการวิจัย

สมมติฐานเกี่ยวกับผลกระทบต่อสถานภาพทางเศรษฐกิจของประชากรเมื่อเข้าสู่วัยสูงอายุ โดยประเด็นแรกคือ

1. ด้านรายได้ที่จะลดลงหลังจากเข้าสู่วัยสูงอายุ เนื่องจากไม่ได้ทำงานแล้ว หรือสุขภาพร่างกายที่แย่ลงเมื่ออายุมากขึ้น ตามแนวคิดทฤษฎีทุนมนุษย์ของแกรี่ เบคเกอร์ กับโรสแมรี่ และแจค อาร์ แอนเดอร์สัน ที่กล่าวว่าปัจจัยหนึ่งที่สำคัญที่เป็นตัวกำหนดรายได้ตลอดชีวิตของคนเราคือ ปัจจัยพลังความเข้มแข็งของร่างกาย สุขภาพอนามัย ที่เกื้อหนุนให้คนสามารถทำงานและหารายได้ได้มากน้อยเพียงใด

2. ด้านการใช้จ่ายที่จะลดลงเมื่อเข้าสู่วัยสูงอายุ ตามแนวคิดทฤษฎีการบริโภคในวัฏจักรชีวิตของ Keynes ที่เชื่อว่าปริมาณการใช้จ่ายเพื่อการบริโภคในงวดเวลาหนึ่งจะขึ้นอยู่กับ

คาดคะเนรายได้ตลอดช่วงอายุขัย เมื่อมีรายได้ลดลงก็จะใช้จ่ายบริโภคลดลง อย่างไรก็ตามเนื่องจากผู้สูงอายุส่วนใหญ่จะมีปัญหาเกี่ยวกับสุขภาพมากขึ้น ทำให้รายจ่ายในส่วนของ การรักษาพยาบาล อาจจะสูงขึ้นได้

3. ด้านการออมที่ลดลงเพราะเมื่อไม่ได้ทำงานและไม่มีรายได้ ดังนั้นหลังจากเข้าสู่วัยสูงอายุจึงไม่มีการเก็บออมแต่จะเป็นช่วงที่นำเงินออมออกมาใช้หลังเกษียณ และตามทฤษฎีการบริโภคแบบช่วงอายุขัย ของศาสตราจารย์ฟรังโก โมดิกลิอานี ที่กล่าวว่าครัวเรือนมักจะเก็บออมไว้ขณะที่ทำงานเพื่อให้ได้เงินออมเพียงพอต่อแผนการบริโภค ซึ่งวางไว้สำหรับตอนที่เกษียณอายุ

3.4.3 การวิเคราะห์ข้อมูล

ในการศึกษาครั้งนี้ได้ประมวลผลข้อมูลที่เก็บรวบรวมได้จากการแจกแบบสอบถาม เพื่อให้บรรลุวัตถุประสงค์ของการศึกษา ดังนี้

1. ลักษณะทางเศรษฐกิจและสังคมของประชากรวัยสูงอายุ ใช้สถิติเชิงพรรณนา (Descriptive Statistics) ประกอบด้วย ค่าความถี่ (Frequency) ค่าเฉลี่ย (Mean) และค่าร้อยละ (Percentage) อธิบายลักษณะทางเศรษฐกิจและสังคมของประชากรวัยสูงอายุ โดยจำแนกตามอำเภอที่เลือกสุ่มกลุ่มตัวอย่าง
2. ผลกระทบทางเศรษฐกิจของการเข้าสู่วัยสูงอายุโดยใช้สถิติเชิงพรรณนา (Descriptive Statistics) ประกอบด้วย ค่าความถี่ (Frequency) ค่าเฉลี่ย (Mean) และค่าร้อยละ (Percentage) อธิบายถึงผลกระทบที่เกิดขึ้นต่อ ด้านรายได้ ด้านการใช้จ่าย และการออม