

บทที่ 1

บทนำ

1.1 ที่มาและความสำคัญของปัญหา

การออมเป็นปัจจัยหนึ่งที่กำหนดความสามารถในการลงทุน ถือได้ว่ามีบทบาทและความสำคัญต่อการขยายตัวทางเศรษฐกิจและการพัฒนาประเทศ ในปัจจุบันผู้ที่มีเงินออมสามารถบริหารเงินออมของตนให้เกิดประโยชน์ได้ โดยเลือกวิธีลงทุนในหลากหลายรูปแบบ จากข้อมูลการลงทุนทางการเงินของธนาคารแห่งประเทศไทย ในช่วง 4 ปี ตั้งแต่ปี 2546-2549 (ตารางที่ 1.1) พบว่าการลงทุนทางการเงินของประชาชนจะนิยมทำการฝากเงินกับธนาคารพาณิชย์มากที่สุด ทั้งนี้เป็นเพราะประชาชนคุ้นเคยกับการฝากเงินกับธนาคารพาณิชย์มาเป็นเวลานาน นอกจากนั้นธนาคารพาณิชย์มีสาขากระจายทั่วประเทศที่สามารถระดมเงินฝากจากประชาชนได้ง่าย รองลงมาเป็นการลงทุนในตราสารทุนหรือการซื้อหลักทรัพย์ในตลาดหลักทรัพย์ การลงทุนในตราสารหนี้และอื่นๆ ตามลำดับ เมื่อพิจารณารายละเอียดในแต่ละปีจะพบว่า ในปี 2546 เงินลงทุนทางการเงินมีจำนวนทั้งสิ้น 13.56 ล้านล้านบาท ในจำนวนนี้เป็นการฝากเงินกับธนาคารพาณิชย์มากที่สุดคิดเป็นร้อยละ 38.4 ของเงินลงทุนทางการเงินทั้งหมด (โดยจำแนกเป็นเงินฝากประจำร้อยละ 21.7 เงินฝากออมทรัพย์ร้อยละ 16.7) รองลงมาเป็นการลงทุนในตราสารทุนคิดเป็นร้อยละ 35.3 การลงทุนในตราสารหนี้คิดเป็นร้อยละ 14.1 และการลงทุนทางการเงินในด้านอื่นๆ ได้แก่ การฝากเงินกับสถาบันอื่นๆ ในประเทศ เช่น บริษัทเงินทุน ธนาคารออมสิน ธนาคารอาคารสงเคราะห์ สหกรณ์ออมทรัพย์ และการลงทุนในกองทุนรวม คิดเป็นร้อยละ 12.2 สำหรับปี 2547 2548 และ 2549 จำนวนเงินลงทุนทางการเงินของประชาชนเพิ่มขึ้นเป็น 13.99 15.58 และ 16.23 ล้านล้านบาท ตามลำดับ ในจำนวนนี้เป็นการฝากเงินกับธนาคารพาณิชย์มากที่สุด เช่นเดียวกับปี 2546 รองลงมาเป็นการลงทุนในตราสารทุน การลงทุนในตราสารหนี้ และการลงทุนทางการเงินในด้านอื่นๆ ได้แก่ การฝากเงินกับสถาบันอื่นๆ ในประเทศ เช่น บริษัทเงินทุน ธนาคารออมสิน ธนาคารอาคารสงเคราะห์ สหกรณ์ออมทรัพย์ และการลงทุนในกองทุนรวม ตามลำดับ แต่มีข้อสังเกต คือ สัดส่วนการลงทุนในตราสารทุนลดลงแต่การลงทุนในตราสารหนี้เพิ่มขึ้น ทั้งนี้เนื่องจากผลตอบแทนในตลาดหลักทรัพย์ลดลง ทำให้ประชาชนหันไปลงทุนในตราสารหนี้ของภาครัฐ โดยเฉพาะพันธบัตรรัฐบาลที่มีความเสี่ยงน้อยกว่ามากขึ้น

ตารางที่ 1.1 แสดงการลงทุนทางการเงินของผู้มีเงินออมในประเทศไทยปี 2546-2549

หน่วย : ล้านบาท

| ประเภทการลงทุนทางการเงิน | ปี 2546 | | ปี 2547 | | ปี 2548 | | ปี 2549 | |
|--|-------------------|------------|-------------------|------------|-------------------|------------|-------------------|------------|
| | จำนวนเงิน | ร้อยละ | จำนวนเงิน | ร้อยละ | จำนวนเงิน | ร้อยละ | จำนวนเงิน | ร้อยละ |
| เงินฝากออมทรัพย์กับธนาคารพาณิชย์ | 2,263,712 | 16.7 | 2,589,187 | 18.5 | 2,682,425 | 17.2 | 2,769,443 | 17.1 |
| เงินฝากประจำกับธนาคารพาณิชย์ | 2,949,463 | 21.7 | 2,816,506 | 20.2 | 3,183,803 | 20.4 | 3,341,721 | 20.6 |
| ตราสารหนี้ของทั้งภาครัฐและเอกชน | 1,907,313 | 14.1 | 2,179,428 | 15.6 | 2,719,155 | 17.5 | 2,947,132 | 18.2 |
| ตราสารทุน | 4,789,857 | 35.3 | 4,521,894 | 32.3 | 5,105,113 | 32.8 | 5,024,875 | 30.9 |
| อื่นๆ เช่น เงินฝากสถาบันการเงินอื่น, บริษัท เงินทุน, กองทุนรวม | 1,650,397 | 12.2 | 1,881,437 | 13.4 | 1,890,596 | 12.1 | 2,147,596 | 13.2 |
| รวม | 13,560,742 | 100 | 13,988,452 | 100 | 15,581,092 | 100 | 16,230,767 | 100 |

ที่มา : ธนาคารแห่งประเทศไทย (2550)

การลงทุนในกองทุนรวมที่ออกโดยบริษัทหลักทรัพย์จัดการกองทุน (บลจ.) ซึ่งปัจจุบันมีอยู่ทั้งหมด 19 บริษัท ถือได้ว่าเป็นทางเลือกหนึ่งของผู้ลงทุน ซึ่งกองทุนรวม เป็นการระดมเงินทุนจากประชาชนทั่วไป หรือนักลงทุนเพื่อนำเงินที่รวบรวมได้ไปลงทุนในตลาดการเงินในรูปแบบต่างๆ เช่น การซื้อตราสารทางการเงิน พันธบัตรรัฐบาล หุ้นกู้คุณภาพดี ตราสารทุน และหุ้นอื่นๆ ของภาคเอกชนทั่วไปตามนโยบายการลงทุนของแต่ละกองทุน ซึ่งการลงทุนในกองทุนรวมสามารถใช้เงินลงทุนไม่มากนัก คือ เริ่มต้นขั้นต่ำเพียง 5,000 บาท โดยการลงทุนผ่านกองทุนรวม ผู้ลงทุนจะได้รับผลตอบแทนจากมูลค่าเพิ่มของกองทุนจากการลงทุน (Capital gains) เงินปันผลจากการประกอบการของกองทุน และสิทธิประโยชน์ทางภาษีโดยการนำเงินจากการได้ลงทุนไปลดหย่อนภาษีเงินได้ การลงทุนผ่านกองทุนรวมจึงเป็นที่นิยมแพร่หลายมากในต่างประเทศ ซึ่งในประเทศไทย การลงทุนโดยผ่านกองทุนได้พัฒนามาเป็นลำดับ ปัจจุบันมีกองทุนในลักษณะต่างๆ ให้เลือกลงทุนมากมายตามวัตถุประสงค์การลงทุนของแต่ละบุคคล ทั้งนี้ได้แบ่งประเภทกองทุนตามนโยบายการลงทุนออกเป็น 3 ประเภทหลัก ได้แก่

1. กองทุนรวมตราสารทุน คือ กองทุนที่นำเงินไปลงทุนในตราสารทุน ซึ่งส่วนใหญ่เป็นหุ้นในตลาดหลักทรัพย์แห่งประเทศไทย
2. กองทุนรวมตราสารหนี้ คือ กองทุนรวมที่นำเงินไปลงทุนในตราสารหนี้ ซึ่งหมายถึงหุ้นกู้ที่ออกโดยเอกชนต่างๆ และพันธบัตรที่ออกโดยภาครัฐ
3. กองทุนรวมแบบผสม เป็นการนำเงินไปลงทุนผสมกันทั้งในหุ้นกู้ และหุ้นทุน ซึ่งกำหนดสัดส่วนเงินที่นำไปลงทุนในตราสารทางการเงินประเภทต่างๆ เอาไว้ ทำให้ความผันผวนใน

ด้านความเสี่ยงมีผลเป็นไปตามน้ำหนักสัดส่วนการลงทุน (สำนักงานคณะกรรมการกำกับหลักทรัพย์และตลาดหลักทรัพย์, 2550)

ในภาวะการณ์ที่มีการเปลี่ยนแปลงทั้งทางด้านเศรษฐกิจ สังคม และการเมืองเช่นในปัจจุบัน ธนาคารพาณิชย์ต่างๆ ได้มีการวางแผนและกำหนดยุทธศาสตร์ เพื่อเพิ่มความสามารถในการดำเนินงาน และแข่งขันเพื่อให้ธุรกิจอยู่รอดภายใต้การเปลี่ยนแปลงดังกล่าว ธนาคารไทยพาณิชย์ จำกัด (มหาชน) มีนโยบายที่มุ่งไปสู่การเป็นธนาคารอันดับหนึ่งในใจของลูกค้าและผู้ถือหุ้นโดยมียุทธศาสตร์ในการดำเนินงานที่ชัดเจน เพื่อพัฒนาให้เป็นธนาคารอันดับหนึ่งของประเทศที่ให้บริการครบวงจรระดับชั้นนำ (Premier Universal Bank) ด้วยการพัฒนาเครือข่ายสาขาและเอทีเอ็มมากที่สุดในประเทศ ปรับปรุงรูปแบบสาขาใหม่เพื่อดึงดูดให้ลูกค้ามาใช้บริการ รวมถึงการพัฒนาบริการเข้าสู่มาตรฐานโลก (World Class Standard) โดยมีการวัดระดับการครองใจของลูกค้า (Customer Engagement) ที่สาขา ซึ่งธนาคารเชื่อว่า การสร้างความสัมพันธ์ที่ดีเยี่ยมกับลูกค้า พนักงานจะต้องให้บริการอย่างดีเลิศกับลูกค้า จนสามารถครองใจลูกค้าได้อย่างยั่งยืน นอกจากนี้ มีการพัฒนาการประสานธุรกิจระหว่างธนาคารกับบริษัทในเครือ ที่ต้องมีการบันทึกและเชื่อมโยงข้อมูลลูกค้าระหว่างกัน บริษัทหลักทรัพย์จัดการกองทุน ไทยพาณิชย์ จำกัด เป็นหนึ่งในบริษัทในเครือของธนาคารไทยพาณิชย์ที่มีผลการดำเนินงานเติบโตอย่างต่อเนื่อง จนทำให้ในปัจจุบันบริษัทหลักทรัพย์จัดการกองทุน ไทยพาณิชย์ จำกัด มีส่วนแบ่งทางการตลาดของบริษัทหลักทรัพย์จัดการกองทุนสูงสุดในประเทศ เท่ากับร้อยละ 19.21 ดังข้อมูลส่วนแบ่งทางการตลาดของบริษัทหลักทรัพย์จัดการกองทุนในตารางที่ 1.2

ตารางที่ 1.2 แสดงข้อมูลส่วนแบ่งทางการตลาดของบริษัทหลักทรัพย์จัดการกองทุน
ณ วันที่ 30 มิ.ย.2550

หน่วย : บาท

| ข้อมูลส่วนแบ่งทางการตลาดของบริษัทหลักทรัพย์จัดการกองทุน | | | |
|---|-----------------|--|---------------------|
| บริษัทหลักทรัพย์จัดการกองทุน | จำนวน กองทุน | มูลค่าสินทรัพย์สุทธิ ณ วันที่ 30 มิ.ย. 2550 | ส่วนแบ่งตลาด (%) |
| บริษัทหลักทรัพย์จัดการกองทุน กรุงไทย จำกัด (มหาชน) | 81 | 131,642,481,110.43 | 8.94% |
| บริษัทหลักทรัพย์จัดการกองทุน กสิกร ไทย จำกัด | 92 | 201,079,870,022.69 | 13.65% |
| บริษัทหลักทรัพย์จัดการกองทุน ทหารไทย จำกัด | 45 | 121,163,977,171.14 | 8.23% |
| บริษัทหลักทรัพย์จัดการกองทุน ทีสโก้ จำกัด | 35 | 11,195,883,453.17 | 0.76% |
| บริษัทหลักทรัพย์จัดการกองทุน ไทยพาณิชย์ จำกัด | 68 | 282,910,414,163.51 | 19.21% |
| บริษัทหลักทรัพย์จัดการกองทุน ธนชาติ จำกัด | 53 | 62,434,365,083.98 | 4.24% |
| บริษัทหลักทรัพย์จัดการกองทุน นครหลวงไทย จำกัด | 25 | 29,166,806,229.19 | 1.98% |
| บริษัทหลักทรัพย์จัดการกองทุน บีที จำกัด | 26 | 19,418,715,513.11 | 1.32% |
| บริษัทหลักทรัพย์จัดการกองทุน ฟินันซ่า จำกัด | 5 | 2,820,837,397.64 | 0.19% |
| บริษัทหลักทรัพย์จัดการกองทุน แมงูโลไฟ(ประเทศไทย)จำกัด | 3 | 782,849,475.83 | 0.05% |
| บริษัทหลักทรัพย์จัดการกองทุน ยูโอบี (ไทย) จำกัด | 46 | 64,009,174,836.80 | 4.35% |
| บริษัทหลักทรัพย์จัดการกองทุน อเบอร์ดีน จำกัด | 20 | 33,482,422,743.83 | 2.27% |
| บริษัทหลักทรัพย์จัดการกองทุน อยูธยา จำกัด | 35 | 44,245,472,462.80 | 3.00% |
| บริษัทหลักทรัพย์จัดการกองทุน เอ็มเอฟซี จำกัด (มหาชน) | 79 | 140,482,425,074.21 | 9.54% |
| บริษัทหลักทรัพย์จัดการกองทุน แอสเซท พลัส จำกัด | 27 | 12,501,880,883.52 | 0.85% |
| บริษัทหลักทรัพย์จัดการกองทุน ไอเอ็นจี (ประเทศไทย) จำกัด | 65 | 118,430,527,803.64 | 8.04% |
| บริษัทหลักทรัพย์จัดการกองทุนรวม บัวหลวง จำกัด | 43 | 128,044,240,870.61 | 8.69% |
| บริษัทหลักทรัพย์จัดการกองทุนรวม ปริมาณศาสตร์ จำกัด | 32 | 32,580,415,893.67 | 2.21% |
| บริษัทหลักทรัพย์จัดการกองทุนรวม วรรณ จำกัด | 54 | 36,590,788,042.93 | 2.48% |
| รวม | 834 | 1,472,983,548,232.70 | 100.00% |

ที่มา: สมาคมบริษัทจัดการลงทุน (2550)

ตารางที่ 1.3 แสดงมูลค่าทรัพย์สินสุทธิของบริษัทหลักทรัพย์จัดการกองทุนไทยพาณิชย์ จำกัด
จำแนกประเภทกองทุนตามนโยบายการลงทุน ณ วันที่ 30 มิ.ย. 2550

หน่วย : บาท

| ประเภทกองทุน | จำนวนกองทุน | มูลค่าทรัพย์สินสุทธิ (บาท) | สัดส่วนมูลค่าทรัพย์สินสุทธิ (ร้อยละ) |
|--------------------------|-------------|----------------------------|--------------------------------------|
| กองทุนรวมตราสารทุน | 19 | 15,460,430,640.35 | 5.46 |
| กองทุนรวมตราสารหนี้ | 41 | 255,410,015,061.82 | 90.28 |
| กองทุนรวมผสม | 5 | 1,647,006,421.32 | 0.58 |
| กองทุนรวมอสังหาริมทรัพย์ | 1 | 8,158,491,513.95 | 2.88 |
| กองทุนต่างประเทศ | 2 | 2,234,470,526.07 | 0.80 |
| รวม | 68 | 282,910,414,163.51 | 100.00 |

ที่มา: สมาคมบริษัทจัดการลงทุน (2550)

ตารางที่ 1.4 แสดงข้อมูลลำดับกองทุนรวมของบริษัทหลักทรัพย์จัดการกองทุนไทยพาณิชย์ จำกัด
สูงสุด 5 ลำดับแรก ตามมูลค่าทรัพย์สินสุทธิ ณ วันที่ 30 มิ.ย. 2550

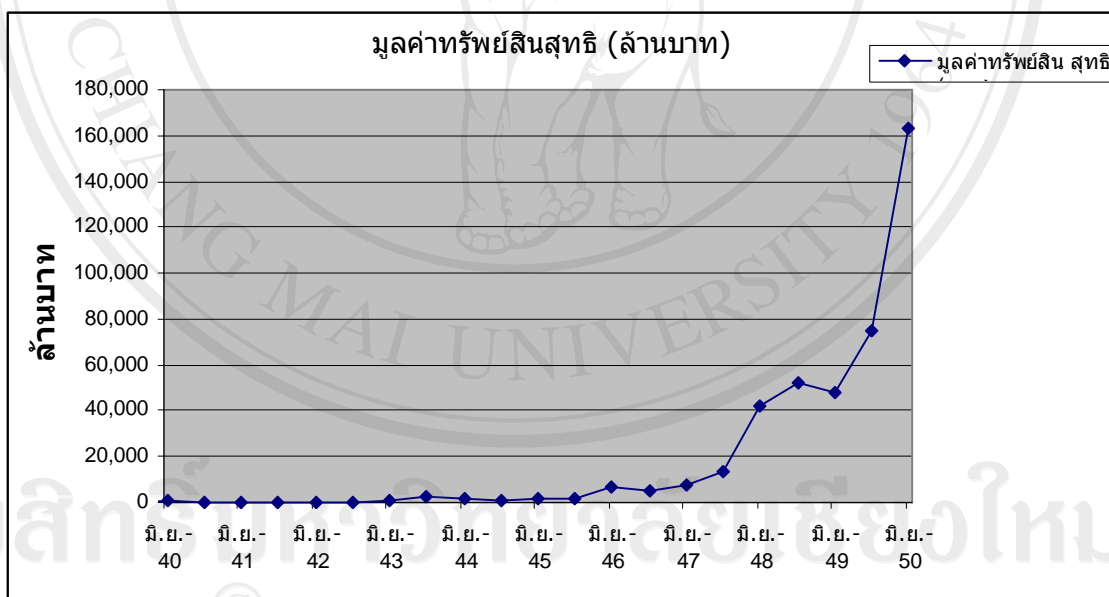
หน่วย : บาท

| ลำดับที่ | กองทุน | ประเภทกองทุน | นโยบายการลงทุน | มูลค่าทรัพย์สินสุทธิ (บาท) |
|----------|---|--------------|-----------------|----------------------------|
| 1 | ไทยพาณิชย์สะสมทรัพย์ ตราสารหนี้ (SCBSFF) | กองทุนเปิด | ตราสารหนี้ | 163,169,140,998.64 |
| 2 | ไทยพาณิชย์เกษียณสุข (ตราสารหนี้) (SCBRF) | กองทุนเปิด | ตราสารหนี้ | 22,126,132,258.09 |
| 3 | กองทุนรวมอสังหาริมทรัพย์ ควอลิตี้ เฮาส์ (QHPP) | กองทุนปิด | อสังหาริมทรัพย์ | 8,158,471,575.85 |
| 4 | ไทยพาณิชย์หุ้นระยะยาว ปันผล 70/30 (SCBLT1) | กองทุนเปิด | ตราสารทุน | 6,147,360,429.41 |
| 5 | ไทยพาณิชย์หุ้นระยะยาวพลัส (SCBLT2) | กองทุนเปิด | ตราสารทุน | 1,967,928,098.97 |

ที่มา: บริษัทหลักทรัพย์จัดการกองทุน ไทยพาณิชย์ จำกัด (2550)

บริษัทหลักทรัพย์จัดการกองทุน ไทยพาณิชย์ จำกัด มีบริการด้านกองทุนรวมเพื่อให้นักลงทุนได้เลือกลงทุนหลากหลายประเภท เมื่อจำแนกประเภทกองทุนตามนโยบายการลงทุนในข้อมูลตารางที่ 1.3 พบว่าสัดส่วนมูลค่าทรัพย์สินสุทธิของกองทุนรวมตราสารหนี้ มีมูลค่าสูงสุดเท่ากับร้อยละ 90.28 รองลงมาได้แก่ กองทุนรวมตราสารทุน และกองทุนรวมอสังหาริมทรัพย์ ซึ่งเท่ากับ ร้อยละ 5.46 และร้อยละ 2.88 ตามลำดับ ทั้งนี้เมื่อเรียงลำดับกองทุนรวมของบริษัทหลักทรัพย์จัดการกองทุน ไทยพาณิชย์ จำกัด ที่มีมูลค่าทรัพย์สินสุทธิสูงสุด ตามข้อมูลตารางที่ 1.4 พบว่าเป็น กองทุนเปิดไทยพาณิชย์สะสมทรัพย์ตราสารหนี้ (SCBSFF) ซึ่งปัจจุบันมีมูลค่าทรัพย์สินสุทธิ เท่ากับ 163,169,140,998.64 บาท หรือเท่ากับร้อยละ 57.68 ของมูลค่าทรัพย์สินสุทธิรวมทั้งหมดของบริษัทหลักทรัพย์จัดการกองทุน ไทยพาณิชย์ จำกัด (ข้อมูล ณ วันที่ 30 มิ.ย. 2550)

รูปที่ 1.1 แสดงมูลค่าทรัพย์สินสุทธิ ของกองทุนเปิดไทยพาณิชย์สะสมทรัพย์ตราสารหนี้ ตั้งแต่เดือนจัดตั้งกองทุน (ก.พ. 2540) – ปัจจุบัน (มิ.ย. 2550)



ที่มา: บริษัทหลักทรัพย์จัดการกองทุน ไทยพาณิชย์ จำกัด (2550)

ตารางที่ 1.5 แสดงมูลค่าทรัพย์สินสุทธิ ของ กองทุนเปิดไทยพาณิชย์สะสมทรัพย์ตราสารหนี้
ตั้งแต่เดือน ธ.ค. 2545 – เดือนมิ.ย. 2550

หน่วย : บาท

| วัน/เดือน / ปี | มูลค่าทรัพย์สินสุทธิ (บาท) |
|----------------|----------------------------|
| 31/12/2545 | 1,838,796,296.03 |
| 31/12/2546 | 5,088,853,208.30 |
| 31/12/2547 | 13,296,918,970.37 |
| 31/12/2548 | 51,850,316,347.57 |
| 31/12/2549 | 74,984,268,596.34 |
| 30/06/2550 | 163,169,140,998.64 |

ที่มา: บริษัทหลักทรัพย์จัดการกองทุน ไทยพาณิชย์ จำกัด (2550)

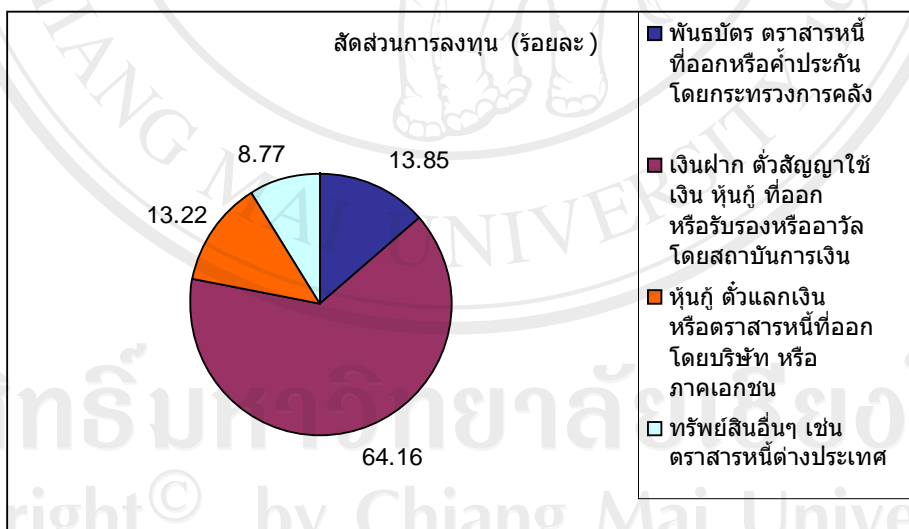
จากข้อมูลในรูปที่ 1.1 แสดงมูลค่าทรัพย์สินสุทธิ ของกองทุนเปิดไทยพาณิชย์สะสมทรัพย์ตราสารหนี้ ตั้งแต่จัดตั้งกองทุนในเดือนก.พ. 2540 - เดือนมิ.ย. 2550 ซึ่งให้เห็นถึง ผลการดำเนินงานในกองทุนเปิดไทยพาณิชย์สะสมทรัพย์ตราสารหนี้ โดยบริษัทหลักทรัพย์จัดการกองทุนไทยพาณิชย์ จำกัด มีการเติบโตอย่างต่อเนื่องและรวดเร็ว และจากข้อมูลตารางที่ 5 แสดงมูลค่าทรัพย์สินสุทธิของ กองทุนเปิดไทยพาณิชย์สะสมทรัพย์ตราสารหนี้ย้อนหลัง 5 ปีที่ผ่านมาสังเกตเห็นได้ว่าในรอบ 3 ปีย้อนหลัง มูลค่าทรัพย์สินสุทธิ เพิ่มขึ้นจาก 13,000 กว่าล้านบาท เป็น 163,000 กว่าล้านบาท หรือเพิ่มขึ้นมากกว่า 10 เท่า ในรอบเกือบ 3 ปี จึงเป็นที่น่าสนใจว่า ปัจจัยด้านใดที่มีผลต่อการตัดสินใจลงทุนในกองทุนเปิดไทยพาณิชย์สะสมทรัพย์ตราสารหนี้ ของลูกค้าของธนาคารไทยพาณิชย์ จำกัด (มหาชน) ที่ทำให้มูลค่าทรัพย์สินสุทธิเพิ่มขึ้นอย่างรวดเร็ว ในอัตราดังกล่าวข้างต้น

กองทุนเปิดไทยพาณิชย์สะสมทรัพย์ตราสารหนี้

SCB SAVINGS FIXED INCOME OPEN END FUND (SCBSFF)

เป็นกองทุนเปิดแบบไม่กำหนดอายุโครงการ มีการลงทุนในตราสารแห่งหนี้ ซึ่งจะลงทุนใน ตราสารแห่งหนี้หรือเงินฝากระยะสั้นเพื่อสภาพคล่อง และตราสารแห่งหนี้และหรือเงินฝากเพื่อการลงทุนโดยเน้นลงทุน 1) ตัวแลกเปลี่ยน ตัวสัญญาใช้เงิน ที่สถาบันการเงินได้แก่ ธนาคารพาณิชย์ บริษัทเงินทุน รับรอง ออวัลหรือสลักหลัง 2) ลงทุนในพันธบัตร หรือตราสารหนี้ที่ออกหรือค้ำประกันโดยกระทรวงการคลัง 3) ลงทุนในหุ้นกู้ ตัวแลกเปลี่ยน หรือตราสารหนี้ที่ออกโดยบริษัท ภาคเอกชนที่ได้รับการจัดอันดับความน่าเชื่อถือจากสถาบันจัดอันดับความน่าเชื่อถือที่ได้รับความเห็นชอบจากสำนักงานคณะกรรมการ ก.ล.ต. และ4) อาจมีการลงทุนในหลักทรัพย์หรือตราสารหนี้ในต่างประเทศ ทั้งนี้แสดงข้อมูลสัดส่วนการลงทุนในกลุ่มตราสารต่างๆของกองทุนเปิดไทยพาณิชย์สะสมทรัพย์ตราสารหนี้ ดังรูปที่ 1.2

รูปที่ 1.2 แสดงสัดส่วนการลงทุนของกองทุนเปิดไทยพาณิชย์สะสมทรัพย์ตราสารหนี้
ข้อมูล ณ วันที่ 30 มิ.ย. 2550



ที่มา: บริษัทหลักทรัพย์จัดการกองทุน ไทยพาณิชย์ จำกัด (2550)

จากรูปที่ 1.2 แสดงให้เห็นว่าสัดส่วนการลงทุนของกองทุนเปิดไทยพาณิชย์สะสมทรัพย์ตราสารหนี้ เน้นลงทุนในเงินฝาก ตัวแลกเปลี่ยน ตัวสัญญาใช้เงิน ที่ออกโดยสถาบันการเงินสูงสุดเท่ากับร้อยละ 64.16 รองลงมาคือลงทุนในพันธบัตร หรือตราสารหนี้ที่ออกหรือค้ำประกันโดย

กระทรวงการคลัง เท่ากับร้อยละ 13.85 และอันดับสาม คือลงทุนในหุ้นกู้ ตัวแลกเปลี่ยน หรือตราสารหนี้ที่ออกโดยบริษัท ภาคเอกชน เท่ากับร้อยละ 13.22 ซึ่งตราสารแห่งหนี้ที่กล่าวมานั้นล้วนมีสภาพคล่องสูง ดังนั้นกองทุนเปิดไทยพาณิชย์สะสมทรัพย์ตราสารหนี้จึงเหมาะสำหรับนักลงทุนที่ต้องการความมั่นคง และความเสี่ยงต่ำ

สำหรับนักลงทุนที่สนใจลงทุนในกองทุนเปิดไทยพาณิชย์สะสมทรัพย์ตราสารหนี้ สามารถลงทุนเริ่มต้นที่ 5,000 บาทสำหรับการซื้อครั้งแรก และ 1,000 บาท สำหรับการซื้อครั้งถัดไป จำนวนเงินลงทุนสามารถคำนวณเป็นหน่วยลงทุนได้โดยนำจำนวนเงินที่สั่งซื้อหน่วยลงทุนหารด้วยราคาขายหน่วยลงทุน นักลงทุนสามารถทำรายการสั่งซื้อ-ขายหน่วยลงทุนได้ทุกวันในเวลาทำการผ่านทางธนาคารไทยพาณิชย์ จำกัด (มหาชน) ทุกสาขาทั่วประเทศ

ในกรณีที่กองทุนเปิดไทยพาณิชย์สะสมทรัพย์ตราสารหนี้ มีการลงทุนในหลักทรัพย์หรือตราสารหนี้ในต่างประเทศ มูลค่าหน่วยลงทุน และผลตอบแทนจากการลงทุนของกองทุน จึงมีความเสี่ยงจากการลงทุนในต่างประเทศด้วย เช่น ความเสี่ยงจากอัตราแลกเปลี่ยน ความเสี่ยงทางการเมือง และเศรษฐกิจ และข้อจำกัดของกฎหมายต่างประเทศ นอกเหนือจากความเสี่ยงจากการลงทุนในหลักทรัพย์ทั่วไป โดยสามารถแบ่งประเภทความเสี่ยงและแนวทางบริหารความเสี่ยงดังต่อไปนี้

- ความเสี่ยงจากอัตราดอกเบี้ย (Interest Rate Risk) คือ ความผันผวนของราคาตราสารหนี้ อันเนื่องมาจากการเปลี่ยนแปลงของอัตราผลตอบแทน ส่งผลให้ราคาของตราสารหนี้ที่กองทุนถืออยู่เปลี่ยนแปลงไปในทิศทางตรงกันข้าม เช่น เมื่ออัตราผลตอบแทนลดลง พันธบัตรและหรือหุ้นกู้ก็จะมีราคาสูงขึ้น กองทุนก็จะได้รับผลตอบแทนในรูปของกำไร (Capital Gain) แต่ถ้าอัตราผลตอบแทนเพิ่มสูงขึ้น จะทำให้ราคาพันธบัตรและหรือหุ้นกุนั้นลดลง กองทุนก็จะเกิดผลขาดทุนขึ้นได้
- ความเสี่ยงที่เกิดจากการผิดนัดชำระหนี้เงินต้นและดอกเบี้ยของผู้ออกตราสาร (Credit Risk /Default Risk) คือ ความเสี่ยงที่เกิดจากการผิดนัดชำระหนี้เงินต้นและดอกเบี้ยของผู้ออกตราสาร และหรือผู้รับรอง ผู้อ่าวัด ผู้ค้ำประกัน หรือคู่สัญญาในการทำธุรกรรม (Counter Party) เนื่องมาจากผู้ออกตราสาร และหรือผู้รับรอง ผู้อ่าวัด ผู้ค้ำประกัน หรือคู่สัญญาในการทำ ธุรกรรมมีผลการดำเนินงานและฐานะทางการเงินที่ด้อยลง จึงขาดสภาพคล่องที่จะจ่ายเงินตามภาระผูกพันเมื่อครบกำหนดเวลา ส่งผลให้ผู้ลงทุนไม่ได้รับชำระดอกเบี้ยและเงินต้นตามเวลาที่กำหนดไว้
- ความเสี่ยงจากการขาดสภาพคล่องของตราสาร (Liquidity Risk/ Marketability Risk) คือ ความเสี่ยงที่เกิดจากการที่ไม่สามารถซื้อหรือขายตราสารหนี้ได้ตามจำนวนและราคาที่ตั้ง

ไว้ ภายในระยะเวลาที่เหมาะสม หากผู้ลงทุนต้องการจะซื้อหรือขายตราสารหนี้ ผู้ลงทุนต้องยอมเพิ่มหรือลดราคาเพื่อดึงดูดผู้ลงทุนรายอื่นให้มีการตกลงซื้อขายเกิดขึ้น ส่งผลให้ผลตอบแทนมีระดับต่ำกว่าที่คาดไว้ แต่สำหรับผู้ลงทุนที่ต้องการถือตราสารหนี้ไปจนถึงวันครบกำหนดไถ่คืน จะไม่มีความเสี่ยงประเภทนี้

ความเสี่ยงในกรณีที่มีการลงทุนในหลักทรัพย์หรือตราสารหนี้ในต่างประเทศของกองทุนรวม

- ความเสี่ยงของตลาด (Market Risk) แนวโน้มอัตราดอกเบี้ย และปัจจัยพื้นฐานเศรษฐกิจของแต่ละประเทศ อาจส่งผลกระทบต่อค่าของราคาตราสาร ทั้งนี้ สภาพะการลงทุนอาจได้รับผลกระทบในเชิงลบจากการเปลี่ยนแปลงทางการเมือง กฎหมาย เศรษฐกิจ และสังคมของแต่ละประเทศที่ไปลงทุน (Country/Political & Economic Risk)
- ความเสี่ยงของธุรกิจ (Credit/Business Risk) มูลค่ายุติธรรมของตราสาร (Fair Value) จะขึ้นกับปัจจัยพื้นฐาน ฐานะการเงิน และผลการดำเนินงานของบริษัทที่ออกตราสาร ซึ่งในกรณีที่บริษัทประสบกับภาวะขาดทุนจะส่งผลให้มูลค่ายุติธรรมของตราสารลดต่ำลง หรือมีความเสี่ยงในการชำระคืนเงินต้น และ/หรือดอกเบี้ย อันเกิดจากผู้ออกหรือผู้ค้ำประกันตราสารปฏิเสธการชำระเงินหรือไม่สามารถชำระเงินได้ในเวลาที่กำหนด
- ความเสี่ยงด้านสภาพคล่อง (Liquidity Risk) มูลค่าของตราสารที่ลงทุนขึ้นอยู่กับสภาพและขนาดของตลาดตราสารของแต่ละประเทศที่ไปลงทุน ซึ่งอาจจะทำให้กองทุนไม่สามารถขายตราสารได้ในช่วงเวลาหรือราคาที่ต้องการ
- ความเสี่ยงจากอัตราแลกเปลี่ยน (Exchange Rate Risk) มูลค่าหน่วยลงทุนและผลตอบแทนของกองทุนที่อยู่ในรูปเงินบาทอาจมีความผันผวน อันเนื่องมาจากการเปลี่ยนแปลงของอัตราแลกเปลี่ยนระหว่างค่าเงินบาทกับค่าเงินสกุลของตราสารที่กองทุนไปลงทุน เช่น หากกองทุนลงทุนในตราสารที่ออกในสกุลเงิน A หากค่าเงินบาทแข็งขึ้นเมื่อเทียบกับสกุลเงิน A มูลค่าตราสารที่ออกในสกุลเงิน A เมื่อเทียบเป็นเงินบาทจะลดลง ในทางตรงกันข้าม หากค่าเงินบาทอ่อนตัวลงเมื่อเทียบกับค่าเงินสกุล A มูลค่าตราสารที่ออกในสกุล A เทียบเป็นเงินบาทจะมีมูลค่าเพิ่มขึ้น เป็นต้น

แนวทางในการบริหารความเสี่ยงของกองทุนเปิดไทยพาณิชย์สะสมทรัพย์ตราสารหนี้

นโยบายการลงทุนของบริษัทหลักทรัพย์จัดการกองทุน ไทยพาณิชย์ จำกัด จะทำการศึกษาและวิเคราะห์บริษัทผู้ออกตราสารในด้านปัจจัยพื้นฐานทางการเงิน และความสามารถในการชำระคืนเงินต้นและดอกเบี้ย ตลอดจนวิเคราะห์ปัจจัยพื้นฐานทางเศรษฐกิจของประเทศที่จะไปลงทุน เช่น อัตราดอกเบี้ย ค่าเงิน นโยบายการเงินการคลังของภาครัฐ ภาวะตลาดตราสารหนี้ ภาวะเศรษฐกิจ สังคม และการเมือง โดยบริษัทจัดการจะพิจารณาลงทุนในตราสารหนี้ที่ผู้ออกมีฐานะการเงินที่มั่นคง เช่น ตราสารหนี้ที่มีกระทรวงการคลังเป็นผู้ออก หรือรับรอง รับอาวัล คำประกันทั้งเงินต้นและดอกเบี้ย หรือตราสารหนี้ที่ได้รับการจัดอันดับความน่าเชื่อถือจากสถาบันจัดอันดับความน่าเชื่อถือที่ได้รับความเห็นชอบจากสำนักงานคณะกรรมการ ก.ล.ต. หรือตราสารหนี้ของบริษัทที่ผ่านการคัดเลือกจากคณะกรรมการลงทุนของบริษัท เพื่อลดความเสี่ยงจากความไม่สามารถในการชำระหนี้เงินต้นและผลตอบแทนของบริษัทผู้ออกตราสารหนี้ หรือพิจารณาลงทุนในตราสารหนี้ระยะสั้น หรือตราสารหนี้ที่ให้อัตราดอกเบี้ยลอยตัว ในขณะที่อัตราดอกเบี้ยในตลาดเพิ่มสูงขึ้น และในทางกลับกันเมื่ออัตราดอกเบี้ยในตลาดการเงินลดลง จะลงทุนในตราสารหนี้ระยะยาว เพื่อรับกำไรส่วนเกินทุนจากราคาตราสารหนี้ที่เพิ่มขึ้น เพื่อลดความผันผวนของมูลค่าหน่วยลงทุน หรืออาจพิจารณาลงทุนในตราสารหนี้ที่มีปริมาณการซื้อขายสูง ซึ่งจะช่วยลดความเสี่ยงด้านสภาพคล่องด้วย

ตารางที่ 1.6 แสดงข้อมูลมูลค่าทรัพย์สินสุทธิ และจำนวนลูกค้าใหม่ที่ตั้งทุนในกองทุนเปิด
ไทยพาณิชย์สะสมทรัพย์ตราสารหนี้ ในเขตพื้นที่ภาคเหนือตอนบน
ข้อมูล ณ วันที่ 30 มิถุนายน 2550

| ข้อมูลกองทุนเปิดไทยพาณิชย์สะสมทรัพย์ตราสารหนี้ภาคเหนือตอนบน | |
|--|----------|
| มูลค่าทรัพย์สินสุทธิ ณ 30 มิ.ย. 2550 (ล้านบาท) | 5,593.06 |
| จำนวนลูกค้ากองทุนเปิดใหม่ (ราย) | 1,391 |
| ข้อมูลกองทุนเปิดไทยพาณิชย์สะสมทรัพย์ตราสารหนี้ จังหวัดเชียงใหม่ | |
| มูลค่าทรัพย์สินสุทธิ ณ 30 มิ.ย. 2550 (ล้านบาท) | 3,486.91 |
| จำนวนลูกค้ากองทุนเปิดใหม่ (ราย) | 817 |
| ข้อมูลกองทุนเปิดไทยพาณิชย์สะสมทรัพย์ตราสารหนี้ อำเภอเมือง จังหวัดเชียงใหม่ | |
| มูลค่าทรัพย์สินสุทธิ ณ 30 มิ.ย. 2550 (ล้านบาท) | 3,017.29 |
| จำนวนลูกค้ากองทุนเปิดใหม่ (ราย) | 651 |

ที่มา: ฝ่ายบริหารวัดผลกลุ่มลูกค้าบุคคล ธนาคารไทยพาณิชย์ จำกัด (มหาชน) (2550)

จากข้อมูลในตารางที่ 1.6 แสดงมูลค่าทรัพย์สินสุทธิ และจำนวนลูกค้ากองทุนเปิดใหม่ที่ลงทุนในกองทุนเปิดไทยพาณิชย์สะสมทรัพย์ตราสารหนี้ในเขตภาคเหนือตอนบน พบว่ามูลค่าทรัพย์สินสุทธิของกองทุนเปิดไทยพาณิชย์สะสมทรัพย์ตราสารหนี้ในเขตภาคเหนือตอนบน ณ วันที่ 30 มิถุนายน 2550 เท่ากับ 5,593.06 ล้านบาท คิดเป็นร้อยละ 3.43 ของมูลค่าทรัพย์สินสุทธิของกองทุนเปิดไทยพาณิชย์สะสมทรัพย์ตราสารหนี้ทั่วประเทศที่มีมูลค่าทรัพย์สินสุทธิเท่ากับ 163,169.14 ล้านบาท โดยในเขตภาคเหนือตอนบนมีลูกค้ากองทุนเปิดใหม่ทั้งหมด 1,391 ราย ทั้งนี้ในจังหวัดเชียงใหม่ มีมูลค่าทรัพย์สินสุทธิของ กองทุนเปิดไทยพาณิชย์สะสมทรัพย์ตราสารหนี้ เท่ากับ 3,486.91 ล้านบาท คิดเป็นร้อยละ 62.34 ของมูลค่าทรัพย์สินสุทธิของกองทุนเปิดไทยพาณิชย์สะสมทรัพย์ตราสารหนี้ในเขตภาคเหนือตอนบน โดยมีลูกค้ากองทุนเปิดใหม่ 817 ราย สำหรับเขตอำเภอเมือง จังหวัดเชียงใหม่ มีมูลค่าทรัพย์สินสุทธิของกองทุนเปิดไทยพาณิชย์สะสมทรัพย์ตราสารหนี้ เท่ากับ 3,017.29 ล้านบาท คิดเป็นร้อยละ 86.53 ของมูลค่าทรัพย์สินสุทธิของกองทุนเปิดไทยพาณิชย์สะสมทรัพย์ตราสารหนี้ในเขตจังหวัดเชียงใหม่ โดยมีลูกค้ากองทุนเปิดใหม่ทั้งหมด 651 ราย

ตารางที่ 1.7 แสดงข้อมูลจำนวนลูกค้าใหม่ที่ลงทุนในกองทุนเปิดไทยพาณิชย์สะสมทรัพย์ตราสารหนี้รอบครึ่งปี ในเขตอำเภอเมือง จังหวัดเชียงใหม่ ตั้งแต่เดือนม.ค. 2548 – มิ.ย. 2550

| เดือน/ปี | ม.ค.- มิ.ย. 2548 | ก.ค.- ธ.ค. 2548 | ม.ค.- มิ.ย. 2549 | ก.ค.- ธ.ค. 2549 | ม.ค.- มิ.ย. 2550 |
|-------------------------------------|---------------------|--------------------|---------------------|--------------------|---------------------|
| จำนวนลูกค้ากองทุน เปิดใหม่ (ราย) | 437 | 468 | 574 | 597 | 651 |

ที่มา: ฝ่ายบริหารวัดผลกลุ่มลูกค้าบุคคล ธนาคารไทยพาณิชย์ จำกัด (มหาชน) (2550)

จากตารางที่ 1.7 แสดงจำนวนลูกค้าใหม่ที่ลงทุนในกองทุนเปิดไทยพาณิชย์สะสมทรัพย์ตราสารหนี้รอบครึ่งปี ในเขตอำเภอเมือง จังหวัดเชียงใหม่ ตั้งแต่เดือนมกราคม 2548 – มิถุนายน 2550 จะเห็นได้ว่า ตั้งแต่ปี 2548 เป็นต้นมา มีจำนวนลูกค้ากองทุนเปิดใหม่ที่ลงทุนในกองทุนเปิดไทยพาณิชย์สะสมทรัพย์ตราสารหนี้เพิ่มขึ้น โดยเฉพาะระยะเวลาครึ่งปีหลังของปี 2548 ที่มีลูกค้ากองทุนเปิดใหม่ที่ลงทุนในกองทุนเปิดไทยพาณิชย์สะสมทรัพย์ตราสารหนี้จำนวน 468 ราย เพิ่มขึ้นเป็น 651 รายในครึ่งปีแรกของปี 2550 คิดเป็นส่วนเพิ่มถึงร้อยละ 39.10

เนื่องจากอัตราผลตอบแทนสำหรับการลงทุนในกองทุนเปิดไทยพาณิชย์สะสมทรัพย์ตราสารหนี้มีการเปรียบเทียบอ้างอิงกับอัตราดอกเบี้ยเงินฝากประจำของธนาคารพาณิชย์ ดังนั้นในการศึกษาครั้งนี้ จึงใช้ข้อมูลลูกค้าที่มีบัญชีเงินฝากประจำกับธนาคาร ดังปรากฏในข้อมูลตารางที่ 1.8 แสดงข้อมูลสรุปจำนวนลูกค้าบัญชีเงินฝากประจำเปิดใหม่ ของธนาคารไทยพาณิชย์ จำกัด (มหาชน) ในเขตอำเภอเมือง จังหวัดเชียงใหม่ ช่วงระยะเวลาเดือนมกราคม – มิถุนายน 2550 ที่เลือกลงทุนและไม่เลือกลงทุน ในกองทุนเปิดไทยพาณิชย์สะสมทรัพย์ตราสารหนี้

ตารางที่ 1.8 สรุปจำนวนลูกค้าบัญชีเปิดใหม่ประเภทเงินฝากประจำ ของ ธนาคารไทยพาณิชย์ จำกัด (มหาชน) ในเขตอำเภอเมือง จังหวัดเชียงใหม่ ที่เลือกลงทุนและไม่เลือกลงทุนใน กองทุนเปิดไทยพาณิชย์สะสมทรัพย์ตราสารหนี้ ตั้งแต่ เดือนมกราคม - มิถุนายน 2550

| ชื่อสาขา | จำนวนลูกค้าบัญชีเงินฝากประจำเปิดใหม่ (ราย) | จำนวนลูกค้าที่เลือกลงทุนในกองทุนเปิดใหม่ (ราย) | จำนวนลูกค้าที่ไม่เลือกลงทุนในกองทุน (ราย) |
|---------------------------------------|--|--|---|
| ท่าแพ | 286 | 124 | 162 |
| ประตูเชียงใหม่ | 197 | 21 | 176 |
| ประตูช้างเผือก | 183 | 52 | 131 |
| คณะแพทยศาสตร์เชียงใหม่ | 190 | 68 | 122 |
| ถนนเมืองสมุทร (เชียงใหม่) | 113 | 11 | 102 |
| สี่แยกสันกำแพง (หนองป่าครั่ง) | 167 | 13 | 154 |
| มหาวิทยาลัยเชียงใหม่ | 154 | 42 | 112 |
| ย่อยประตูท่าแพ | 88 | 13 | 75 |
| สี่แยกสนามบินเชียงใหม่ | 102 | 24 | 78 |
| โรงพยาบาลแมคคอร์มิค(เชียงใหม่) | 105 | 48 | 57 |
| ศรีนครพิงค์ | 162 | 45 | 117 |
| ย่อยถนนโชตนา (เชียงใหม่) | 107 | 14 | 93 |
| ย่อยเซ็นทรัลแอร์พอร์ต เชียงใหม่ | 84 | 25 | 59 |
| ย่อยมหาวิทยาลัยราชภัฏเชียงใหม่ | 14 | 11 | 3 |
| ย่อยถนนนิมมานเหมินทร์ (เชียงใหม่) | 19 | 12 | 7 |
| ย่อยถนนช้างคลาน (เชียงใหม่) | 22 | 11 | 11 |
| ย่อยตลาดสมเพชร(เชียงใหม่) | 15 | 13 | 2 |
| ย่อยเทศบาลโกลด์สตเชียงใหม่ภาคคำเที่ยง | 20 | 14 | 6 |
| ย่อยบึงชี เชียงใหม่ | 21 | 19 | 2 |
| ย่อยสี่แยกหนองหอย (เชียงใหม่) | 23 | 12 | 11 |
| ย่อยกาดสวนแก้ว (เชียงใหม่) | 86 | 12 | 74 |
| ย่อยเทศบาลโกลด์สต หางดง (เชียงใหม่) | 90 | 47 | 43 |
| รวม | 2,248 | 651 | 1,597 |

ที่มา: ฝ่ายบริหารวัดผลกลุ่มลูกค้านุคคล ธนาคารไทยพาณิชย์ จำกัด (มหาชน) (2550)

กองทุนเปิดไทยพาณิชย์สะสมทรัพย์ตราสารหนี้เป็นกองทุนของบริษัทหลักทรัพย์จัดการกองทุนไทยพาณิชย์ จำกัด ที่มีมูลค่าทรัพย์สินสุทธิสูงสุด มีความน่าสนใจที่จะศึกษาเนื่องจากเป็นกองทุนรวมที่มีการเติบโตขึ้นอย่างต่อเนื่องและรวดเร็ว ไม่ว่าจะเป็นมูลค่าทรัพย์สินสุทธิ ที่เพิ่มขึ้นกว่า 10 เท่าในรอบ 3 ปี และการเพิ่มขึ้นของจำนวนลูกค้าบัญชีเปิดใหม่ของกองทุนดังกล่าว จึงเป็นคำถามที่น่าสนใจว่า ปัจจัยด้านใดที่มีผลต่อการตัดสินใจลงทุนในกองทุนเปิดไทยพาณิชย์สะสมทรัพย์ตราสารหนี้ของลูกค้าธนาคารไทยพาณิชย์ จำกัด (มหาชน) อีกทั้งปัญหาและอุปสรรคของลูกค้าของธนาคารที่ลงทุนในกองทุนเปิดไทยพาณิชย์สะสมทรัพย์ตราสารหนี้มีอะไรบ้าง เพื่อเป็นแนวทางในการวางแผนนโยบายในการลงทุน ปรับปรุงและวางแผนกลยุทธ์ทางการตลาดในด้านกองทุนรวมเพื่อเพิ่มปริมาณลูกค้าต่อไป

1.2 วัตถุประสงค์ของการศึกษา

- 1) เพื่อศึกษาข้อมูลทั่วไปรวมทั้งพฤติกรรมในการออมและลงทุนของลูกค้าธนาคารไทยพาณิชย์ จำกัด (มหาชน) ทั้งลูกค้าที่ลงทุนและไม่ลงทุนในกองทุนเปิดไทยพาณิชย์สะสมทรัพย์ตราสารหนี้ ในเขตอำเภอเมือง จังหวัดเชียงใหม่
- 2) เพื่อทดสอบความรู้ความเข้าใจของลูกค้าของธนาคารไทยพาณิชย์ จำกัด (มหาชน) ในเขตอำเภอเมือง จังหวัดเชียงใหม่ เกี่ยวกับกองทุนเปิดไทยพาณิชย์สะสมทรัพย์ตราสารหนี้ ซึ่งเป็นกองทุนของบริษัทหลักทรัพย์จัดการกองทุน ไทยพาณิชย์ จำกัด
- 3) เพื่อวิเคราะห์ถึงปัจจัยที่มีผลต่อการเลือกลงทุนในกองทุนเปิดไทยพาณิชย์สะสมทรัพย์ตราสารหนี้ ที่บริหาร โดยบริษัทหลักทรัพย์จัดการกองทุน ไทยพาณิชย์ จำกัด
- 4) เพื่อศึกษาปัญหา อุปสรรคที่เกิดขึ้นและแนวทางการแก้ปัญหาสำหรับการลงทุนในกองทุนเปิดไทยพาณิชย์สะสมทรัพย์ตราสารหนี้ ของลูกค้าธนาคารไทยพาณิชย์ จำกัด (มหาชน) ในอำเภอเมือง จังหวัดเชียงใหม่

1.3 ประโยชน์ที่ได้รับจากการศึกษา

- 1) ทำให้ทราบถึงข้อมูลทั่วไปของลูกค้าที่ลงทุนและไม่ลงทุนในกองทุนเปิดไทยพาณิชย์สะสมทรัพย์ตราสารหนี้ เพื่อใช้เป็นฐานข้อมูลเบื้องต้นของธนาคาร
- 2) ทำให้ทราบถึง ปัจจัยที่มีผลต่อการตัดสินใจลงทุนในกองทุนเปิดไทยพาณิชย์สะสมทรัพย์ตราสารหนี้ ของลูกค้า ในเขตอำเภอเมือง จังหวัดเชียงใหม่ ที่บริหาร โดยบริษัทหลักทรัพย์

จัดการกองทุนไทยพาณิชย์ จำกัด เพื่อเป็นแนวทางในการวางนโยบายในการลงทุน และชักจูงลูกค้าเข้ามาลงทุนในกองทุนดังกล่าวให้มากขึ้น

3) ทำให้ทราบถึงปัญหาและอุปสรรคที่เกิดขึ้นกับลูกค้าของธนาคารในเขตอำเภอเมือง จังหวัดเชียงใหม่ ที่ลงทุนและไม่ลงทุนในกองทุนเปิดไทยพาณิชย์สะสมทรัพย์ตราสารหนี้

4) เพื่อเป็นประโยชน์แก่ผู้บริหารของธนาคารและบริษัทหลักทรัพย์จัดการกองทุนในการกำหนดนโยบายการลงทุน ปรับปรุงและวางแผนกลยุทธ์ทางการตลาดในด้านกองทุนรวมเพื่อเพิ่มปริมาณลูกค้า และเพิ่มมูลค่าทรัพย์สินสุทธิต่อไป

1.4 ขอบเขตของการศึกษา

การศึกษาในครั้งนี้ เพื่อศึกษาปัจจัยที่มีผลต่อการเลือกลงทุนในกองทุนเปิดไทยพาณิชย์สะสมทรัพย์ตราสารหนี้ ของลูกค้าธนาคารไทยพาณิชย์ จำกัด (มหาชน) ในเขตอำเภอเมือง จังหวัดเชียงใหม่ โดยเลือกศึกษาลูกค้าที่มีบัญชีเงินฝากประจำ ที่เปิดบัญชีใหม่ในช่วง เดือน มกราคม-มิถุนายน 2550 ทั้งที่ได้ลงทุนในกองทุนเปิดไทยพาณิชย์สะสมทรัพย์ตราสารหนี้ และลูกค้าที่ไม่ได้ลงทุนในกองทุนเปิดไทยพาณิชย์สะสมทรัพย์ตราสารหนี้

1.5 นิยามศัพท์

กองทุนรวม หมายถึง โครงการลงทุนรูปแบบหนึ่งที่น่าเงินของนักการลงทุนรายย่อยมา กองรวมกันเป็นก้อนใหญ่ และผู้ลงทุนรายย่อยจะได้หน่วยลงทุนเป็นหลักฐานการมีส่วนร่วมตาม สัดส่วนในกองเงินดังกล่าว กองเงินนั้นๆ จะมีมืออาชีพทางด้านการลงทุนทำหน้าที่ประจำในการนำ เงินกองทุนไปลงทุนเพื่อให้ได้ผลตอบแทนที่อกเงย ผู้ลงทุนรายย่อยก็เป็นผู้ออมในแบบลงทุน และ เมื่อมีดอกผลจากการลงทุนก็จะนำมาเฉลี่ยกลับคืนให้กับผู้ที่ลงทุนกันไว้ในคราวแรกอีกทีหนึ่ง ซึ่ง การลงทุนที่เกิดจากการรวมเงินให้เป็นก้อนใหญ่นี้จะทำให้ผู้ลงทุนรายย่อยที่มีเงินทุนจำนวนน้อย มี โอกาสกระจายความเสี่ยงของการลงทุนในตราสารทางการเงินประเภทต่างๆ ได้เช่นเดียวกับผู้มี เงินทุนจำนวนมาก

กองทุนรวมเปิดหรือกองทุนรวมประเภทรับซื้อคืนหน่วยลงทุน หมายถึง กองทุนรวม ประเภทที่เปิดให้มีการจำหน่าย และสามารถรับซื้อคืนหน่วยลงทุนก่อนถึงระยะเวลาครบกำหนด ทำให้ปริมาณกองเงินมีการยืดหรือหด หรือมีขนาดใหญ่หรือเล็กไม่คงที่ กองทุนนี้จะเปิดให้ซื้อ

หน่วยลงทุนกับบริษัทจัดการหรือตัวแทนสนับสนุนและสามารถไถ่ถอน (ขายคืน) หน่วยลงทุนได้เป็นระยะๆ

กองทุนเปิดไทยพาณิชย์สะสมทรัพย์ตราสารหนี้ หมายถึง กองทุนเปิดแบบไม่กำหนดอายุโครงการ ผู้ลงทุนสามารถทำการซื้อ-ขายได้ทุกวัน บริหารโดยบริษัทหลักทรัพย์จัดการกองทุนไทยพาณิชย์ จำกัด เน้นนโยบายการลงทุนเฉพาะในตราสารหนี้หรือเงินฝากที่มีความเสี่ยงต่ำ ได้แก่ เงินฝากของสถาบันการเงิน พันธบัตรหรือตราสารหนี้ที่ออกหรือค้ำประกันโดยกระทรวงการคลัง หุ้นกู้ ตัวแลกเงิน ที่ออกโดยบริษัทเอกชนที่ได้รับการจัดอันดับความน่าเชื่อถือจากสถาบันจัดอันดับความน่าเชื่อถือ เป็นต้น

ขนาดของกองทุนรวม (Fund size) หมายถึง มูลค่าสินทรัพย์สุทธิของกองทุนรวมทั้งหมด (Net Asset Value : NAV) โดยคำนวณจาก

$$\text{มูลค่าทรัพย์สินสุทธิของกองทุนรวม} = \text{มูลค่าทรัพย์สินตามราคาตลาด} + \text{รายได้ค้างรับ} + \text{เงินสด} - \text{หนี้สิน}$$

ตราสารทุน หมายถึง เอกสารสิทธิทางการเงินที่หน่วยธุรกิจออกให้แก่ผู้ถือ เพื่อระดมเงินทุนไปใช้ในกิจการ เช่น หุ้นสามัญ หุ้นบุริมสิทธิ ใบสำคัญแสดงสิทธิในหุ้น โดยผู้ลงทุนหรือผู้ถือตราสารนั้นมีฐานะเป็นเจ้าของและมีสิทธิเรียกร้องส่วนของผู้เป็นเจ้าของ ทั้งนี้ผู้ลงทุนหรือผู้ถือตราสารนั้นจะได้รับผลตอบแทนในรูปเงินปันผล ผลกำไรจากการซื้อขายตราสาร (Capital Gain) สิทธิในการจองซื้อหุ้นใหม่

ตราสารหนี้ หมายถึง เอกสารสิทธิทางการเงินที่รัฐบาลหรือหน่วยธุรกิจออกให้แก่ผู้ถือ โดยผู้ถือมีฐานะเป็นเจ้าหนี้ เปรียบเสมือนกับสัญญาเงินกู้ ที่ผู้ออกตราสารทำขึ้นเพื่อขอกู้เงินจากนักลงทุนทั่วไป โดยสัญญาว่าจะใช้คืนเงินกู้ และจ่ายผลตอบแทนให้ในรูปดอกเบี้ยให้แก่ผู้ถือ ภายในระยะเวลาที่กำหนด ได้แก่ พันธบัตร ตัวเงินคลัง หุ้นกู้ ตัวแลกเงิน ตัวสัญญาใช้เงิน เป็นต้น

นโยบายการลงทุน หมายถึง การบริหารกองทุนเปิดในการนำเงินของกองทุนเปิดไปลงทุนในแหล่งต่างๆ เช่น ตราสารแห่งทุน ตราสารแห่งหนี้ ตราสารกึ่งหนี้กึ่งทุน ใบสำคัญแสดงสิทธิอนุพันธ์ และหลักทรัพย์อื่นๆ ตามที่คณะกรรมการ ก.ล.ต.เห็นชอบ

มูลค่าทรัพย์สินสุทธิต่อหน่วย (NAV Per Unit) หมายถึง มูลค่าสุทธิของสินทรัพย์ที่กองทุนถือไว้หารด้วยจำนวนหน่วยลงทุนทั้งหมด โดยตีค่าราคาตามตลาดและสินทรัพย์ส่วนใหญ่ที่กองทุนเหล่านี้ถือไว้ก็คือสินทรัพย์ที่อยู่ในตลาดหลักทรัพย์ โดยอาจมีบางส่วนเป็นตัวสัญญาใช้เงิน เงินฝากธนาคาร หรือสินทรัพย์สภาพคล่องอื่นๆ

$$\text{มูลค่าสินทรัพย์สุทธิต่อหน่วยของกองทุนรวม} = (\text{มูลค่าทรัพย์สินตามราคาตลาด} + \text{รายได้ค้างรับ} + \text{เงินสด} - \text{หนี้สิน}) / \text{จำนวนหน่วยลงทุน}$$