

บทที่ 4

ผลการศึกษา

ในการศึกษาครั้งนี้ เป็นการศึกษาเปรียบเทียบผลตอบแทนในการทำงานของอาจารย์ที่สอนในสายสังคมศาสตร์ระดับอุดมศึกษาระหว่างภาครัฐและเอกชนในจังหวัดเชียงใหม่ โดยทำการสำรวจจากอาจารย์ที่สังกัดมหาวิทยาลัยภาครัฐและภาคเอกชน จากเดิมที่กำหนดขนาดตัวอย่างไว้จำนวน 154 คน โดยแบ่งเป็นกลุ่มตัวอย่างภาครัฐ 110 คน และภาคเอกชน 44 คน แต่เนื่องจากการศึกษาในครั้งนี้มีข้อจำกัดด้านการเก็บรวบรวมข้อมูล และด้วยระยะเวลาและงบประมาณที่จำกัด ซึ่งไม่สามารถเก็บรวบรวมข้อมูลได้ครบตามขนาดตัวอย่างที่กำหนดไว้ จึงกำหนดขนาดตัวอย่างจากมหาวิทยาลัยภาครัฐ เป็น 100 คน และจากมหาวิทยาลัยภาคเอกชนเป็น 40 คน

โดยผลการศึกษาที่ได้จะนำเสนอเป็น 5 ส่วน คือ ลักษณะทางเศรษฐกิจและสังคมของอาจารย์ระดับอุดมศึกษาที่สอนในสายสังคมศาสตร์ในจังหวัดเชียงใหม่ ข้อมูลด้านการทำงานของอาจารย์ระดับอุดมศึกษาที่สอนในสายสังคมศาสตร์ในจังหวัดเชียงใหม่ ผลตอบแทนจากการทำงาน ความพึงพอใจเกี่ยวกับเงินเดือน ค่าตอบแทนและสวัสดิการอื่นที่ทางมหาวิทยาลัยจัดให้ และข้อเสนอแนะเกี่ยวกับค่าตอบแทนและสวัสดิการ โดยรายละเอียดของแต่ละส่วนมีดังนี้

4.1 ลักษณะทางเศรษฐกิจและสังคมของอาจารย์ระดับอุดมศึกษาที่สอนในสายสังคมศาสตร์ในจังหวัดเชียงใหม่

การศึกษาลักษณะทางเศรษฐกิจและสังคมของกลุ่มตัวอย่างที่สังกัดมหาวิทยาลัยภาครัฐและมหาวิทยาลัยภาคเอกชน จำแนกตามลักษณะของข้อมูลทั่วไป ประกอบด้วย เพศ อายุ ภูมิภาคเดิม สถานภาพการสมรส จำนวนบุตร ลักษณะที่อยู่อาศัยและวุฒิทางการศึกษา ผลการศึกษายเป็นดังตารางที่ 4.1

ตารางที่ 4.1 แสดงจำนวนและร้อยละของกลุ่มตัวอย่างที่สังกัดมหาวิทยาลัยภาครัฐและเอกชน
จำแนกตามลักษณะทางเศรษฐกิจและสังคม

ลักษณะ	ภาครัฐ		ภาคเอกชน		รวม	
	จำนวน	ร้อยละ	จำนวน	ร้อยละ	จำนวน	ร้อยละ
1. เพศ						
- ชาย	36	36.0	12	30.0	48	34.3
- หญิง	64	64.0	28	70.0	92	65.7
2. อายุเฉลี่ย (ปี)	40.3	-	40.1	-	40.2	-
- อายุ 26-30 ปี	9	9.0	4	10.0	13	9.3
- อายุ 31-35 ปี	30	30.0	14	35.0	44	31.4
- อายุ 36-40 ปี	19	19.0	6	15.0	25	17.9
- อายุ 41-45 ปี	15	15.0	4	10.0	19	13.6
- อายุ 46-50 ปี	14	14.0	8	20.0	22	15.7
- อายุ 51-55 ปี	5	5.0	3	7.5	8	5.7
- อายุ 56-60 ปี	8	8.0	1	2.5	9	6.4
3. ภูมิลำเนา						
- ภาคเหนือ	69	69.0	28	70.0	97	69.3
- เชียงใหม่	52	52.0	22	55.0	74	52.9
- ภาคกลาง	23	23.0	9	22.5	32	22.8
- ภาคตะวันออกเฉียงเหนือ	5	5.0	0	0.0	5	3.6
- ภาคใต้	3	3.0	3	7.5	6	4.3
4. สถานภาพการสมรส						
- โสด	54	54.0	21	52.5	75	53.6
- สมรส	43	43.0	18	43.6	61	42.6
- หม้าย/หย่าร้าง	3	3.0	1	2.5	4	2.9
5. จำนวนบุตร						
- ไม่มี	14	30.4	4	21.1	18	27.7
- 1 คน	22	47.8	9	47.4	31	47.7
- 2 คน	8	17.4	6	31.6	14	21.5
- 3 คน	2	4.3	0	0	2	3.1
6. ลักษณะที่อยู่อาศัย						
- บ้านของตัวเอง	56	56.0	30	75.0	86	61.4
- อาศัยอยู่กับบิดามารดาหรือพี่น้อง	24	24.0	6	15.0	30	21.4
- บ้านเช่า	3	3.0	2	5.0	5	3.6
- ที่พักของทางราชการ โดยสิทธิของตนเอง	12	12.0	0	0.0	12	8.6
- ที่พักของทางราชการ โดยสิทธิของสามี/ภรรยา	2	2.0	1	2.5	3	2.1
- อื่นๆ	3	3.0	1	2.5	4	2.9

ตารางที่ 4.1 (ต่อ)

ลักษณะ	ภาครัฐ		ภาคเอกชน		รวม	
	จำนวน	ร้อยละ	จำนวน	ร้อยละ	จำนวน	ร้อยละ
7. วุฒิทางการศึกษา						
- ปริญญาตรี	2	2.0	0	0.0	2	1.4
- ปริญญาโท	78	78.0	38	95.0	116	82.9
- ปริญญาเอก	19	19.0	2	5.0	21	15.0
- อื่นๆ	1	1.0	0	0.0	1	0.7

ที่มา : จากการสำรวจ

หมายเหตุ : * ข้อมูลจากผู้ตอบแบบสอบถามที่สมรสแล้ว 65 ราย แบ่งเป็นภาครัฐ 46 ราย และภาคเอกชน 19 ราย

จากตารางที่ 4.1 เป็นการศึกษาลักษณะทางเศรษฐกิจและสังคมของอาจารย์ระดับอุดมศึกษาที่สอนในสายสังคมศาสตร์ในจังหวัดเชียงใหม่ซึ่งประกอบด้วย เพศ อายุ ภูมิลำเนาเดิม สถานภาพการสมรส จำนวนบุตร ลักษณะที่อยู่อาศัยและวุฒิทางการศึกษา

1) **เพศ** กลุ่มตัวอย่างโดยรวมส่วนใหญ่เป็นเพศหญิง จากตารางที่ 4.1 พบว่าเป็นเพศหญิง 92 ราย คิดเป็นร้อยละ 65.7 เป็นเพศชาย 48 ราย คิดเป็นร้อยละ 34.3 กลุ่มตัวอย่างจากมหาวิทยาลัยภาครัฐและภาคเอกชนส่วนใหญ่ก็เป็นเพศหญิงเช่นกัน คือ 64 ราย จากมหาวิทยาลัยภาครัฐ คิดเป็นร้อยละ 64.0 และ 28 ราย คิดเป็นร้อยละ 70.0 จากมหาวิทยาลัยภาคเอกชน และจะเห็นว่าอาจารย์มหาวิทยาลัยภาคเอกชนมีสัดส่วนของเพศหญิงมากกว่าอาจารย์ภาครัฐเล็กน้อย

2) **อายุ** กลุ่มตัวอย่างจากมหาวิทยาลัยภาครัฐมีอายุเฉลี่ย 40.3 ปี กลุ่มตัวอย่างจากมหาวิทยาลัยเอกชนมีอายุเฉลี่ย 40.1 ปี และอายุเฉลี่ยโดยรวมของกลุ่มตัวอย่าง คือ 40.2 ปี จากตารางที่ 4.1 จะเห็นว่าค่าเฉลี่ยของอายุของกลุ่มตัวอย่างจากมหาวิทยาลัยภาครัฐและภาคเอกชน มีค่าใกล้เคียงกันมาก และจากการหาค่าส่วนเบี่ยงเบนมาตรฐานของอายุของกลุ่มตัวอย่างจากภาครัฐและภาคเอกชน พบว่ามีค่าส่วนเบี่ยงเบนมาตรฐานเท่ากับ 8.709 และ 8.411 ตามลำดับ แสดงให้เห็นว่าการกระจายของข้อมูลใกล้เคียงกันด้วย และกลุ่มตัวอย่างส่วนใหญ่จากมหาวิทยาลัยภาครัฐและภาคเอกชนมีอายุประมาณ 35 ปี

3) **ภูมิลำเนาเดิม** กลุ่มตัวอย่างส่วนใหญ่มีภูมิลำเนาเดิมอยู่ในภาคเหนือ จำนวน 97 ราย คิดเป็นร้อยละ 69.3 จากตารางที่ 4.1 พบว่ากลุ่มตัวอย่างส่วนใหญ่มีภูมิลำเนาอยู่ในจังหวัดเชียงใหม่มากที่สุด มีจำนวน 74 ราย คิดเป็นร้อยละ 52.9 รองลงมามีภูมิลำเนาอยู่ในภาคกลาง จำนวน 32 ราย คิดเป็นร้อยละ 22.8 กลุ่มตัวอย่างจากมหาวิทยาลัยภาครัฐและภาคเอกชนส่วนใหญ่มีภูมิลำเนาเดิมอยู่ในภาคเหนือที่จังหวัดเชียงใหม่มากที่สุดเช่นเดียวกัน มีจำนวน 69 และ 28 ราย คิดเป็นร้อยละ 69.0

และ 70.0 ตามลำดับ รองลงมามีภูมิลำเนาอยู่ในภาคกลาง จำนวน 23 ราย และ 9 ราย คิดเป็นร้อยละ 23.0 และ 22.5 ตามลำดับ

4) สถานภาพการสมรส กลุ่มตัวอย่างโดยรวมส่วนใหญ่มีสถานภาพโสดจำนวน 75 ราย คิดเป็นร้อยละ 53.6 รองลงมามีสถานภาพสมรส 61 ราย คิดเป็นร้อยละ 42.6 กลุ่มตัวอย่างจากมหาวิทยาลัยภาครัฐและภาคเอกชนส่วนใหญ่ก็มีสัดส่วนของสถานภาพการสมรสที่ใกล้เคียงกันมาก คือ กลุ่มตัวอย่างจากมหาวิทยาลัยภาครัฐมีสถานภาพโสด 54 ราย คิดเป็นร้อยละ 54.0 และกลุ่มตัวอย่างจากมหาวิทยาลัยจากภาคเอกชนมีสถานภาพโสด 21 ราย คิดเป็นร้อยละ 52.5 รองลงมาในกลุ่มตัวอย่างจากมหาวิทยาลัยภาครัฐมีสถานภาพสมรส 43 ราย คิดเป็นร้อยละ 43.0 และกลุ่มตัวอย่างจากมหาวิทยาลัยจากภาคเอกชนมีสถานภาพสมรส 18 ราย คิดเป็นร้อยละ 43.6

5) จำนวนบุตร เมื่อพิจารณาเฉพาะกลุ่มตัวอย่างที่สมรสแล้วและมีบุตร พบว่า จำนวนบุตรเฉลี่ยของกลุ่มตัวอย่างจากมหาวิทยาลัยภาครัฐและภาคเอกชนมีบุตร 1 คน เท่ากัน จากตารางที่ 4.1 กลุ่มตัวอย่างส่วนใหญ่มีบุตรจำนวน 1 คน มีจำนวน 31 ราย คิดเป็นร้อยละ 47.7 รองลงมาคือไม่มีบุตร 18 ราย คิดเป็นร้อยละ 27.7 กลุ่มตัวอย่างจากมหาวิทยาลัยภาครัฐส่วนใหญ่มีบุตรจำนวน 1 คน มากที่สุด คือ 22 ราย คิดเป็นร้อยละ 47.8 รองลงมาคือไม่มีบุตร 14 ราย คิดเป็นร้อยละ 30.4 ส่วนกลุ่มตัวอย่างส่วนใหญ่จากมหาวิทยาลัยภาคเอกชน มีบุตรจำนวน 1 คนมากที่สุด มีจำนวน 9 ราย คิดเป็นร้อยละ 47.4 รองลงมาไม่มีบุตรจำนวน 2 คน จำนวน 6 ราย คิดเป็นร้อยละ 31.6

6) ลักษณะที่อยู่อาศัย กลุ่มตัวอย่างส่วนใหญ่มีลักษณะที่อยู่อาศัยเป็นบ้านของตัวเองมากที่สุด 86 ราย คิดเป็นร้อยละ 61.4 รองลงมาคืออาศัยอยู่กับบิดามารดาหรือพี่น้อง 30 ราย คิดเป็นร้อยละ 21.4 กลุ่มตัวอย่างจากมหาวิทยาลัยภาครัฐมีบ้านเป็นของตัวเองมากที่สุด 56 ราย คิดเป็นร้อยละ 56.0 รองลงมาคืออาศัยอยู่กับบิดามารดาหรือพี่น้อง 24 ราย คิดเป็นร้อยละ 24.0 ส่วนกลุ่มตัวอย่างจากมหาวิทยาลัยจากภาคเอกชนมีลักษณะที่อยู่อาศัยเป็นบ้านของตัวเอง 30 ราย คิดเป็นร้อยละ 75.0 รองลงมาคืออาศัยอยู่กับบิดามารดาหรือพี่น้อง 6 ราย คิดเป็นร้อยละ 15.0 ส่วนลักษณะที่อยู่อาศัยอื่นๆ นั้น ได้แก่ หอพักเอกชน ห้องเช่า

จากตารางที่ 4.1 จะเห็นว่าสัดส่วนของกลุ่มตัวอย่างจากมหาวิทยาลัยภาคเอกชนมีลักษณะที่อยู่อาศัยเป็นบ้านของตัวเองมากกว่าภาครัฐ เนื่องจากมหาวิทยาลัยเอกชนมักจะไม่มีสวัสดิการด้านที่อยู่อาศัยคือที่พักสำหรับอาจารย์เหมือนมหาวิทยาลัยรัฐบาล ในขณะที่มหาวิทยาลัยภาครัฐบาลมีที่พักสำหรับอาจารย์หลายรูปแบบทั้ง บ้านพัก แพลต และหอพัก

7) วุฒิทางการศึกษา กลุ่มตัวอย่างส่วนใหญ่มีวุฒิทางการศึกษาอยู่ในระดับปริญญาโทมากที่สุด 116 ราย คิดเป็นร้อยละ 82.9 รองลงมาคือปริญญาเอก 21 ราย คิดเป็นร้อยละ 15.0 กลุ่มตัวอย่างจากมหาวิทยาลัยภาครัฐมีวุฒิทางการศึกษาอยู่ในระดับปริญญาโทและปริญญาเอก 78 และ 19 ราย

คิดเป็นร้อยละ 78.0 และ 19.0 ตามลำดับ ส่วนกลุ่มตัวอย่างจากมหาวิทยาลัยจากภาคเอกชนมีวุฒิทางการศึกษาอยู่ในระดับปริญญาโทมากที่สุด 37 ราย คิดเป็นร้อยละ 95.0

กลุ่มตัวอย่างจากมหาวิทยาลัยภาครัฐมีวุฒิการศึกษาอื่นๆ 1 ราย คือ ผู้ที่เรียนจบกระบวนวิชาในระดับปริญญาเอกแต่ไม่ได้ทำวิทยานิพนธ์ (All but Dissertation for Ph.D.) จากตารางที่ 4.1 จะเห็นว่าสัดส่วนของกลุ่มตัวอย่างจากมหาวิทยาลัยภาครัฐมีวุฒิการศึกษาอยู่ในระดับปริญญาโท ร้อยละ 78 ซึ่งน้อยกว่ากลุ่มตัวอย่างภาคเอกชนที่มีวุฒิการศึกษาอยู่ในระดับปริญญาโท ร้อยละ 95 เนื่องจากอาจารย์ที่สอนในมหาวิทยาลัยภาคเอกชนมีวุฒิการศึกษาอยู่ในระดับปริญญาโทเป็นส่วนใหญ่ และมีกลุ่มตัวอย่างที่มีวุฒิการศึกษาอยู่ในระดับปริญญาเอกเพียงร้อยละ 5.0 เท่านั้น ในขณะที่อาจารย์ที่สอนในมหาวิทยาลัยภาครัฐ มีวุฒิการศึกษาอยู่ในระดับปริญญาโทและปริญญาเอกด้วย

4.2 ข้อมูลด้านการทำงานของอาจารย์ระดับอุดมศึกษาที่สอนในสายสังคมศาสตร์ในจังหวัดเชียงใหม่

เป็นการศึกษาข้อมูลทั่วไปของกลุ่มตัวอย่างเกี่ยวกับการทำงาน ซึ่งมีทั้งข้อมูลการทำงานปัจจุบันและประสบการณ์ในการทำงานที่ผ่านมา ประกอบด้วย ตำแหน่งทางวิชาการ ตำแหน่งบริหาร ระยะเวลาการทำงานในมหาวิทยาลัยที่สังกัด ประสบการณ์ในการทำงาน ระยะเวลาการทำงานที่ผ่านมาแต่ละงานและสาเหตุที่เลือกทำงานปัจจุบัน แสดงดังตารางที่ 4.2

ตารางที่ 4.2 แสดงจำนวนและร้อยละของกลุ่มตัวอย่างที่สังกัดมหาวิทยาลัยภาครัฐและเอกชน
จำแนกตามลักษณะของข้อมูลด้านการทำงาน

ลักษณะ	ภาครัฐ		ภาคเอกชน		รวม	
	จำนวน	ร้อยละ	จำนวน	ร้อยละ	จำนวน	ร้อยละ
1. ตำแหน่งทางวิชาการ						
- รองศาสตราจารย์	11	11.0	0	0.0	11	7.9
- ผู้ช่วยศาสตราจารย์	22	22.0	6	15.0	28	20.0
- อาจารย์	67	67.0	34	85.0	101	72.1
2. ตำแหน่งบริหาร						
- คณบดี	0	0.0	2	5.0	2	1.4
- รองคณบดี	3	3.0	0	0.0	3	2.1
- หัวหน้าภาควิชา	4	4.0	2	5.0	6	4.3
- รองหัวหน้าภาควิชา	2	2.0	0	0.0	2	1.4
- อื่นๆ	11	11.0	3	7.5	14	10.0
- ไม่มี	80	80.0	33	82.5	113	80.7
3. ระยะเวลาทำงานในมหาวิทยาลัยที่สังกัดเฉลี่ย (ปี)	11.7	-	12.6	-	11.9	-
- 1-5 ปี	35	35.0	9	22.5	44	31.4
- 6-10 ปี	15	15.0	13	32.5	28	20.0
- 11-15 ปี	22	22.0	6	15.0	28	20.0
- 16-20 ปี	10	10.0	3	7.5	13	9.3
- 21-25 ปี	10	10.0	2	5.0	12	8.6
- 26-30 ปี	2	2.0	6	15.0	8	5.7
- มากกว่า 30 ปีขึ้นไป	6	6.0	1	2.5	7	5.0
4. ประสบการณ์ในการทำงาน^๓						
4.1 ระยะเวลาในการทำงานโดยรวมเฉลี่ย (ปี)	5.7	-	4.3	-	5.2	-
- มีประสบการณ์ 1 งาน	27	71.1	13	68.4	40	70.2
- ระยะเวลาในการทำงานเฉลี่ย (ปี)	3.8	-	3.6	-	3.9	-
- มีประสบการณ์ 2 งาน	7	18.4	5	26.3	12	21
- ระยะเวลาในการทำงานเฉลี่ย (ปี)	9.4	-	4.6	-	7.4	-
- มีประสบการณ์ 3 งาน	4	10.5	1	5.3	5	8.8
- ระยะเวลาในการทำงานเฉลี่ย (ปี)	11	-	12	-	11.2	-

ตารางที่ 4.2 (ต่อ)

ลักษณะ	ภาครัฐ		ภาคเอกชน		รวม	
	จำนวน	ร้อยละ	จำนวน	ร้อยละ	จำนวน	ร้อยละ
4.2 ลักษณะงานที่เคยทำ						
- อาจารย์	21	55.3	2	10.5	23	33.3
- พนักงานบริษัทเอกชน	2	5.3	5	26.3	7	11.1
- พนักงานบัญชี	3	7.9	2	10.5	5	7.9
- พนักงานธนาคาร	0	0.0	3	15.8	3	4.8
- ผู้ช่วยนักวิจัย	3	7.9	1	5.3	4	6.3
- ผู้จัดการ	1	2.6	3	15.8	4	6.3
- เจ้าหน้าที่	3	7.9	4	21.1	7	11.1
- อื่นๆ	9	23.7	3	15.8	12	19
5. สาเหตุที่เลือกทำงานปัจจุบัน^๖						
- ชอบงานสอน/รักการเป็นครู	35	35.0	19	47.5	54	38.6
- มีความมั่นคง	16	16.0	8	20.0	24	17.1
- ตรงกับที่เรียน	7	7.0	2	5.0	9	6.4
- กลับภูมิลำเนา	6	6.0	4	10.0	10	7.1
- ทำงานใช้ทุน	4	4.0	0	0.0	4	2.9
- เป็นอาชีพที่มีเกียรติ/มีประโยชน์ต่อสังคม	4	4.0	3	7.5	7	5.0
- อื่นๆ	11	11.0	4	10.0	15	10.7

ที่มา : จากการสำรวจ

หมายเหตุ : ^๖ ข้อมูลจากผู้ตอบแบบสอบถามที่มีประสบการณ์การทำงาน จำนวน 57 ราย แบ่งเป็นภาครัฐ 38 ราย และ ภาคเอกชน 19 ราย และผู้ตอบแบบสอบถาม 1 ราย อาจมีประสบการณ์การทำงานมากกว่า 1 งาน^๖ ข้อมูลจากผู้ตอบแบบสอบถามที่ระบุสาเหตุที่เลือกทำงาน จำนวน 123 ราย แบ่งเป็นภาครัฐ 83 ราย และ ภาคเอกชน 40 ราย

จากตารางที่ 4.2 เป็นการศึกษาข้อมูลทั่วไปเกี่ยวกับการทำงานของอาจารย์ระดับอุดมศึกษา ที่สอนในสายสังคมศาสตร์ในจังหวัดเชียงใหม่ ประกอบด้วย ข้อมูลด้านตำแหน่งวิชาการ ตำแหน่งบริหาร ระยะเวลาการทำงานในมหาวิทยาลัยที่สังกัด ประสบการณ์ในการทำงาน ระยะเวลาการทำงานที่ผ่านมาแล้วงานและสาเหตุที่เลือกทำงานปัจจุบัน

1) ตำแหน่งทางวิชาการ กลุ่มตัวอย่างส่วนใหญ่มีตำแหน่งเป็นอาจารย์มากที่สุด 101 ราย คิดเป็นร้อยละ 72.1 รองลงมาได้แก่ ผู้ช่วยศาสตราจารย์ 28 ราย คิดเป็นร้อยละ 20.0 กลุ่มตัวอย่างจากมหาวิทยาลัยภาครัฐ ส่วนใหญ่มีตำแหน่งเป็นอาจารย์มากที่สุด 67 ราย คิดเป็นร้อยละ 67.0 รองลงมาได้แก่ ผู้ช่วยศาสตราจารย์ 22 ราย คิดเป็นร้อยละ 22.0 และกลุ่มตัวอย่างจากมหาวิทยาลัย

ภาคเอกชนตำแหน่งเป็นอาจารย์มากที่สุด 34 ราย คิดเป็นร้อยละ 85.0 รองลงมาได้แก่ ผู้ช่วยศาสตราจารย์ 6 ราย คิดเป็นร้อยละ 15.0 จากตารางที่ 4.2 จะเห็นว่ากลุ่มตัวอย่างจากมหาวิทยาลัยภาครัฐมีอาจารย์ที่มีตำแหน่งทางวิชาการเป็นรองศาสตราจารย์ 11 ราย คิดเป็นร้อยละ 11.0 ในขณะที่กลุ่มตัวอย่างจากมหาวิทยาลัยภาคเอกชนไม่มีอาจารย์ที่มีตำแหน่งรองศาสตราจารย์ มีเพียงตำแหน่ง ผู้ช่วยศาสตราจารย์และอาจารย์เท่านั้น

2) ตำแหน่งบริหาร กลุ่มตัวอย่างส่วนใหญ่ไม่มีตำแหน่งบริหาร 113 ราย คิดเป็นร้อยละ 80.7 รองลงมาเป็นตำแหน่งอื่นๆ 14 ราย คิดเป็นร้อยละ 10.0 กลุ่มตัวอย่างจากมหาวิทยาลัยภาครัฐและเอกชนส่วนใหญ่ไม่มีตำแหน่งบริหารเช่นกัน คือ 80 ราย คิดเป็นร้อยละ 80.0 และ 33 ราย คิดเป็นร้อยละ 82.5 ตามลำดับ รองลงมาเป็นตำแหน่งอื่นๆ จากกลุ่มตัวอย่างมหาวิทยาลัยภาครัฐ ได้แก่ ผู้ช่วยคณบดี ประธานสาขาวิชา หัวหน้าแผนกวิชา หัวหน้าสาขาวิชา ประธานบัณฑิตวิทยาลัย กรรมการฝ่ายกิจการนักศึกษาและกรรมการฝ่ายวิจัยของคณะ มีจำนวน 11 ราย คิดเป็นร้อยละ 11.0 ส่วนตำแหน่งอื่นๆ จากกลุ่มตัวอย่างมหาวิทยาลัยภาคเอกชน ได้แก่ หัวหน้าสาขาวิชา และที่ปรึกษาคณบดี จำนวน 3 ราย คิดเป็นร้อยละ 7.5

3) ระยะเวลาการทำงานในมหาวิทยาลัยที่สังกัด กลุ่มตัวอย่างส่วนใหญ่มีระยะเวลาทำงานในมหาวิทยาลัยที่สังกัดเฉลี่ย 11.9 ปี กลุ่มตัวอย่างจากมหาวิทยาลัยภาครัฐมีระยะเวลาทำงานเฉลี่ย 11.7 ปี และกลุ่มตัวอย่างจากมหาวิทยาลัยภาคเอกชนมีระยะเวลาทำงานเฉลี่ย 12.6 ปี จะเห็นว่ากลุ่มตัวอย่างจากมหาวิทยาลัยภาคเอกชนมีระยะเวลาในการทำงานนานกว่ากลุ่มตัวอย่างจากมหาวิทยาลัยภาครัฐ

4) ประสิทธิภาพในการทำงาน ผลการสำรวจกลุ่มตัวอย่างที่มีประสิทธิภาพการทำงาน จำนวน 57 ราย แบ่งเป็นจากมหาวิทยาลัยภาครัฐ 38 ราย และจากภาคเอกชน 19 ราย พบว่ามีระยะเวลาในการทำงานเฉลี่ยและลักษณะงานที่เคยทำดังนี้

4.1) ระยะเวลาในการทำงานเฉลี่ย จากการสำรวจลักษณะทั่วไปของกลุ่มตัวอย่างเกี่ยวกับการทำงาน พบว่ามีกลุ่มตัวอย่างจากมหาวิทยาลัยภาครัฐที่มีประสิทธิภาพการทำงานจากที่อื่นก่อนทำงานปัจจุบันจำนวน 38 ราย โดยมีกลุ่มตัวอย่างที่เคยทำงานมา 1 งาน ก่อนทำงานปัจจุบันจำนวน 27 ราย คิดเป็นร้อยละ 71.1 เคยทำงานมา 2 งาน ก่อนทำงานปัจจุบัน จำนวน 7 ราย คิดเป็นร้อยละ 18.4 และเคยทำงานมา 3 งาน ก่อนทำงานปัจจุบัน จำนวน 4 ราย คิดเป็นร้อยละ 10.5 ส่วนกลุ่มตัวอย่างจากมหาวิทยาลัยภาคเอกชนมีกลุ่มตัวอย่างที่เคยทำงานมา 1 งาน ก่อนทำงานปัจจุบันจำนวน 13 ราย คิดเป็นร้อยละ 68.4 เคยทำงานมา 2 งาน ก่อนทำงานปัจจุบัน จำนวน 5 ราย คิดเป็นร้อยละ 26.3 และเคยทำงานมา 3 งาน ก่อนทำงานปัจจุบัน จำนวน 1 ราย คิดเป็นร้อยละ 5.3

จากตารางที่ 4.2 จะเห็นว่ากลุ่มตัวอย่างส่วนใหญ่มีระยะเวลาเฉลี่ยจากการทำงาน 1 งาน 3.9 ปี มีระยะเวลาเฉลี่ยจากการทำงาน 2 งาน 7.4 ปี และมีระยะเวลาเฉลี่ยจากการทำงาน 3 งาน 11.2 ปี กลุ่มตัวอย่างจากมหาวิทยาลัยภาครัฐมีระยะเวลาเฉลี่ยจากการทำงาน 1 งาน 3.8 ปี มีระยะเวลาเฉลี่ยจากการทำงาน 2 งาน 9.4 ปี และมีระยะเวลาเฉลี่ยจากการทำงาน 3 งาน 11.0 ปี และกลุ่มตัวอย่างจากมหาวิทยาลัยภาคเอกชนมีระยะเวลาเฉลี่ยจากการทำงาน 1 งาน 3.6 ปี มีระยะเวลาเฉลี่ยจากการทำงาน 2 งาน 4.6 ปี และมีระยะเวลาเฉลี่ยจากการทำงาน 3 งาน 12.0 ปี

โดยเฉลี่ยแล้วกลุ่มตัวอย่างจากมหาวิทยาลัยภาครัฐ 1 คน มีประสบการณ์การทำงานจากที่อื่นก่อนทำงานปัจจุบัน 5.7 ปี และกลุ่มตัวอย่างจากมหาวิทยาลัยภาคเอกชน 1 คน มีประสบการณ์การทำงานจากที่อื่นก่อนทำงานปัจจุบัน 4.3 ปี จะเห็นว่ากลุ่มตัวอย่างจากมหาวิทยาลัยภาครัฐมีประสบการณ์การทำงานมากกว่ากลุ่มตัวอย่างจากมหาวิทยาลัยภาคเอกชน

4.2) ลักษณะงานที่เคยทำ กลุ่มตัวอย่างจากมหาวิทยาลัยภาครัฐส่วนใหญ่มีประสบการณ์การเป็นอาจารย์มากที่สุด จำนวน 21 ราย คิดเป็นร้อยละ 55.3 รองลงมา มีประสบการณ์การทำงานในด้านอื่นๆ ได้แก่ เลขานุการ หัวหน้าฝ่ายต่างประเทศ ผู้สื่อข่าว นายช่างซ่อมบำรุง ช่างอนุรักษ์จิตกรรม กองบรรณาธิการ พยาบาล นักโภชนาการ และผู้ช่วยผู้กำกับภาพยนตร์ จำนวน 9 ราย คิดเป็นร้อยละ 23.7 ส่วนกลุ่มตัวอย่างจากมหาวิทยาลัยภาคเอกชนส่วนใหญ่มีประสบการณ์การทำงานด้านพนักงานบริษัทเอกชนมากที่สุด จำนวน 5 ราย คิดเป็นร้อยละ 26.3 รองลงมา มีประสบการณ์การทำงานในด้านอื่นๆ ได้แก่ ทยาคความ หัวหน้างานคอมพิวเตอร์ และเสมียน จำนวน 3 ราย คิดเป็นร้อยละ 15.8

5) สาเหตุที่เลือกทำงานปัจจุบัน จากตารางที่ 4.2 กลุ่มตัวอย่างส่วนใหญ่มีสาเหตุที่เลือกทำงานปัจจุบันเนื่องจาก ชอบงานสอนมากที่สุด มีจำนวน 54 ราย คิดเป็นร้อยละ 38.6 รองลงมา มีสาเหตุมาจากมีความมั่นคง จำนวน 24 ราย คิดเป็นร้อยละ 17.1 ส่วนกลุ่มตัวอย่างจากมหาวิทยาลัยภาครัฐและภาคเอกชนเลือกทำงานปัจจุบันเนื่องจากชอบงานสอนมากที่สุดเช่นกัน มีจำนวน 35 และ 19 ราย คิดเป็นร้อยละ 35.0 และ 47.5 ตามลำดับและ รองลงมาเนื่องจากมีความมั่นคงจากกลุ่มตัวอย่างมหาวิทยาลัยภาครัฐและภาคเอกชน จำนวน 16 และ 8 ราย คิดเป็นร้อยละ 16.0 และ 20.0 ตามลำดับ ส่วนสาเหตุอื่นๆ ที่กลุ่มตัวอย่างจากภาครัฐเลือกทำงานปัจจุบัน ได้แก่ ต้องการรับราชการ คิดว่าเป็นอาชีพที่เหมาะสมกับตัวเอง เป็นอาชีพที่อิสระ เป็นต้น และสาเหตุอื่นๆ ที่กลุ่มตัวอย่างจากภาคเอกชนเลือกทำงานปัจจุบัน ได้แก่ มีการรับสมัครงานพอดี กำลังว่างงาน ต้องการทำงานที่เป็นอิสระ เป็นต้น

4.3 ผลตอบแทนจากการทำงาน

ผลตอบแทนจากการทำงานของอาจารย์ระดับอุดมศึกษาที่สอนในสายสังคมศาสตร์ของมหาวิทยาลัยภาครัฐและมหาวิทยาลัยภาคเอกชนนั้น ประกอบด้วยผลตอบแทนที่เป็นตัวเงินและผลตอบแทนที่ไม่เป็นตัวเงิน (สวัสดิการ)

4.3.1 ผลตอบแทนที่เป็นตัวเงิน ผลตอบแทนจากการทำงานของอาจารย์ระดับอุดมศึกษาที่สอนในสายสังคมศาสตร์ของมหาวิทยาลัยภาครัฐและมหาวิทยาลัยภาคเอกชนที่เป็นตัวเงินนั้น นอกจากเงินเดือนแล้วยังมีผลตอบแทนที่เป็นตัวเงินอื่นๆ ด้วย ได้แก่ ค่าสอนพิเศษ เงินประจำตำแหน่ง การเป็นที่ปรึกษาวิทยานิพนธ์ ค่าสอนนักศึกษาภาคพิเศษ และเงินรายได้อื่นๆ ดังแสดงในตารางที่ 4.3

ตารางที่ 4.3 แสดงจำนวนและร้อยละของกลุ่มตัวอย่างที่สังกัดมหาวิทยาลัยภาครัฐและเอกชน จำแนกตามผลตอบแทนจากการทำงานที่เป็นตัวเงิน

ลักษณะ	ภาครัฐ		ภาคเอกชน		รวม	
	จำนวน	ร้อยละ	จำนวน	ร้อยละ	จำนวน	ร้อยละ
1. รายได้จากเงินเดือน						
- น้อยกว่า 10,000 บาท	1	1.0	0	0.0	1	0.7
- 10,000-15,000 บาท	9	9.0	4	10.0	13	9.3
- 15,001-20,000 บาท	41	41.0	20	50.0	61	43.6
- 20,001-25,000 บาท	18	18.0	1	2.5	19	13.6
- 25,001-30,000 บาท	13	13.0	5	12.5	18	12.9
- 30,001-35,000 บาท	6	6.0	3	7.5	9	6.4
- 35,001-40,000 บาท	3	3.0	2	5.0	5	3.6
- 40,001-45,000 บาท	3	3.0	1	2.5	4	2.9
- 45,001-50,000 บาท	5	5.0	2	5.0	7	5.0
- มากกว่า 50,000 บาท	1	1.0	2	5.0	3	2.1

ตารางที่ 4.3 (ต่อ)

ลักษณะ	ภาครัฐ		ภาคเอกชน		รวม	
	จำนวน	ร้อยละ	จำนวน	ร้อยละ	จำนวน	ร้อยละ
2. รายได้อื่นๆ นอกเหนือจากเงินเดือน^๑						
- สอนพิเศษ (ราย)	26	44.8	4	33.3	30	42.9
- รายได้เฉลี่ย (บาท/เดือน)	8353.8	-	12625.0	-	8923.3	-
- เงินประจำตำแหน่ง (ราย)	27	46.6	7	50.0	34	48.6
- รายได้เฉลี่ย (บาท/เดือน)	11783.0	-	5440.0 ^๒	-	10791.9 ^๒	-
- การเป็นที่ปรึกษาวิทยานิพนธ์ (ราย)	6	10.3	0	0.0	6	8.6
- รายได้เฉลี่ย (บาท/เดือน)	3933.3	-	0.0	-	3933.3	-
- การสอนนักศึกษาภาคพิเศษ (ราย)	9	15.5	0	0.0	9	12.9
- รายได้เฉลี่ย (บาท/เดือน)	6977.8	-	0.0	-	6977.8	-
- อื่นๆ (ราย)	8	13.8	5	41.7	13	18.6
- รายได้เฉลี่ย (บาท/เดือน)	8428.6 ^๓	-	5500.0 ^๓	-	7363.6 ^๒	-

ที่มา : จากการสำรวจและการคำนวณ

หมายเหตุ : ^๑ ข้อมูลจากผู้ตอบแบบสอบถามที่มีรายได้อื่น ๆ จำนวน 70 ราย แบ่งเป็นภาครัฐ 58 ราย และภาคเอกชน 12 ราย และผู้ตอบแบบสอบถาม 1 ราย อาจมีรายได้อื่น ๆ นอกเหนือจากเงินเดือนมากกว่า 1 ด้าน

^๒ มีผู้ไม่ระบุรายได้ 2 ราย

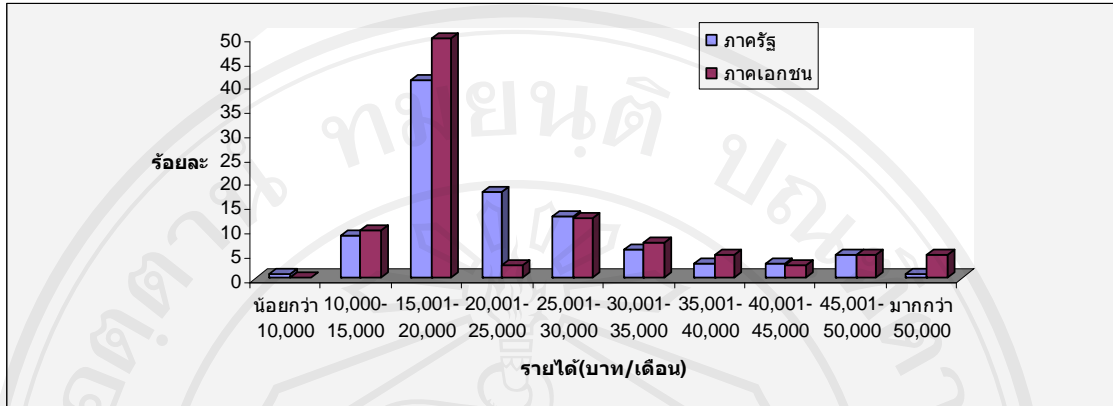
^๓ มีผู้ไม่ระบุรายได้ 1 ราย

จากตารางที่ 4.3 แสดงรายได้ที่เป็นตัวเงินของอาจารย์จากมหาวิทยาลัยภาครัฐและมหาวิทยาลัยภาคเอกชน ซึ่งรายได้ที่เป็นตัวเงินประกอบด้วยรายได้จากเงินเดือน และรายได้อื่น ๆ นอกเหนือจากเงินเดือน ได้แก่ การสอนพิเศษ เงินประจำตำแหน่ง การเป็นที่ปรึกษาวิทยานิพนธ์ การสอนนักศึกษาภาคพิเศษ และอื่น ๆ

1) รายได้จากเงินเดือน กลุ่มตัวอย่างส่วนใหญ่มีรายได้จากเงินเดือนอยู่ระหว่าง 15,001-20,000 บาท มากที่สุด มีจำนวน 61 ราย คิดเป็นร้อยละ 43.6 รองลงมา มีรายได้อยู่ระหว่าง 20,001-25,000 บาท และ 25,001-30,000 บาท มีจำนวนใกล้เคียงกัน คือ 19 และ 18 ราย คิดเป็นร้อยละ 13.6 และ 12.9 ตามลำดับ (จากตารางที่ 4.3)

จากข้อมูลรายได้จากเงินเดือน สามารถนำมาสร้างเป็นแผนภูมิแท่งได้ดังรูปที่ 4.1

รูปที่ 4.1 แสดงค่าร้อยละของกลุ่มตัวอย่างที่สังกัดมหาวิทยาลัยภาครัฐและเอกชน จำแนกตามรายได้
จากเงินเดือน



จากรูปที่ 4.1 จะเห็นว่ากลุ่มตัวอย่างจากมหาวิทยาลัยภาครัฐส่วนใหญ่มีรายได้จากเงินเดือนอยู่ระหว่าง 15,000-20,000 บาท มีจำนวน 41 ราย คิดเป็นร้อยละ 41.0 รองลงมามีรายได้อยู่ระหว่าง 20,001-25,000 บาท จำนวน 18 ราย คิดเป็นร้อยละ 18.0 และกลุ่มตัวอย่างจากมหาวิทยาลัยภาคเอกชนส่วนใหญ่มีรายได้จากเงินเดือนอยู่ระหว่าง 15,001-20,000 บาท จำนวน 20 ราย คิดเป็นร้อยละ 50.0 รองลงมามีรายได้อยู่ระหว่าง 25,001-30,000 บาท จำนวน 5 ราย คิดเป็นร้อยละ 12.5 จากรูปที่ 4.1 จะเห็นว่ากลุ่มตัวอย่างจากมหาวิทยาลัยจากภาคเอกชนมีสัดส่วนรายได้ในช่วง 15,000-20,000 บาท สูงกว่าภาครัฐ และช่วงรายได้ 10,000-15,000 บาท, 25,001-30,000 บาท และ 45,001-50,000 บาท สัดส่วนรายได้ของกลุ่มตัวอย่างจากมหาวิทยาลัยภาครัฐและภาคเอกชนอยู่ในระดับที่ใกล้เคียงกันมาก

2) รายได้อื่นๆนอกเหนือจากเงินเดือน จากตารางที่ 4.3 เป็นการศึกษาข้อมูลทั่วไปของกลุ่มตัวอย่างเกี่ยวกับการทำงาน ในด้านรายได้อื่นๆ นอกเหนือจากเงินเดือน ซึ่งรายได้อื่นๆ นอกเหนือจากเงินเดือนนั้นมีอยู่ด้วยกันหลายด้าน ได้แก่ การสอนพิเศษ เงินประจำตำแหน่ง การเป็นที่ปรึกษาวิทยานิพนธ์ การสอนนักศึกษาภาคพิเศษและอื่นๆ

การศึกษาด้านรายได้อื่นๆ นอกเหนือจากเงินเดือนมีกลุ่มตัวอย่างที่มีรายได้อื่นๆ นอกเหนือจากเงินเดือนรวม 70 ราย เป็นกลุ่มตัวอย่างจากมหาวิทยาลัยภาครัฐ 58 ราย และเป็นกลุ่มตัวอย่างจากมหาวิทยาลัยภาคเอกชน 12 ราย จากการศึกษาพบว่า กลุ่มตัวอย่างส่วนใหญ่จากมหาวิทยาลัยภาครัฐมีรายได้อื่นๆ นอกเหนือจากเงินเดือน คือรายได้จากเงินประจำตำแหน่งและรายได้จากการสอนพิเศษใกล้เคียงกัน จำนวน 27 และ 26 ราย คิดเป็นร้อยละ 46.6 และ 44.8 ตามลำดับ รองลงมาคือรายได้จากการสอนนักศึกษาภาคพิเศษ จำนวน 9 ราย คิดเป็นร้อยละ 15.5 กลุ่มตัวอย่างส่วนใหญ่จากมหาวิทยาลัยภาคเอกชนมีรายได้อื่นๆ นอกเหนือจากเงินเดือนจากเงิน

ประจำตำแหน่งมากที่สุด มีจำนวน 6 ราย คิดเป็นร้อยละ 50.0 รองลงมาคือรายได้จากอื่นๆ จำนวน 5 ราย คิดเป็นร้อยละ 41.7 ซึ่งรายได้อื่นๆ นอกเหนือจากการสอนพิเศษ เงินประจำตำแหน่ง การเป็นที่ปรึกษาวิทยานิพนธ์ และการสอนนักศึกษาภาคพิเศษ ของกลุ่มตัวอย่างจากมหาวิทยาลัยภาคเอกชน ได้แก่ การสอนภาคฤดูร้อน การเขียนหนังสือ/บทความ งานบริการวิชาการ การทำบัญชี และการเป็นที่ปรึกษา ในส่วนของรายได้อื่นๆ นอกเหนือจากการสอนพิเศษ เงินประจำตำแหน่ง การเป็นที่ปรึกษาวิทยานิพนธ์ และการสอนนักศึกษาภาคพิเศษ ของกลุ่มตัวอย่างจากมหาวิทยาลัยภาครัฐ ได้แก่ งานวิจัย การเป็นกรรมการ การเป็นคอลัมน์นิสต์หนังสือพิมพ์และงานพิเศษ

จากตารางที่ 4.3 กลุ่มตัวอย่างส่วนใหญ่มีรายได้อื่นๆ นอกเหนือจากเงินเดือนจากเงินประจำตำแหน่งมากที่สุดเฉลี่ยต่อเดือนเป็นจำนวน 10,791.9 บาท (คำนวณจากข้อมูลจากผู้ตอบแบบสอบถามที่มีรายได้อื่นๆ 32 ราย เนื่องจากมีผู้ไม่ระบุรายได้ 2 ราย) รองลงมาคือรายได้จากการสอนพิเศษเฉลี่ยต่อเดือนเป็นจำนวน 8,923.3 บาท ส่วนกลุ่มตัวอย่างจากมหาวิทยาลัยภาครัฐมีรายได้อื่นๆ นอกเหนือจากเงินเดือนจากเงินประจำตำแหน่งมากที่สุดเฉลี่ยต่อเดือนเป็นจำนวน 11,783.0 บาท อาจเนื่องจากกลุ่มตัวอย่างจากมหาวิทยาลัยภาครัฐมีส่วนส่วนใหญ่ของกลุ่มตัวอย่างที่มีตำแหน่งทางวิชาการสูงกว่ากลุ่มตัวอย่างจากมหาวิทยาลัยภาครัฐ รองลงมาเป็นรายได้จากการสอนพิเศษเฉลี่ยต่อเดือนเป็นจำนวน 8,353.8 บาท และกลุ่มตัวอย่างจากมหาวิทยาลัยภาคเอกชนมีรายได้อื่นๆ นอกเหนือจากเงินเดือนจากเงินประจำตำแหน่งมากที่สุดเฉลี่ยต่อเดือนเป็นจำนวน 5,440.0 บาท (คำนวณจากข้อมูลจากผู้ตอบแบบสอบถามที่มีรายได้อื่นๆ จากภาคเอกชน 4 ราย เนื่องจากมีผู้ไม่ระบุรายได้ 1 ราย) จากตารางที่ 4.3 จะเห็นว่ากลุ่มตัวอย่างจากมหาวิทยาลัยภาคเอกชนไม่มีรายได้อื่นๆ จากการเป็นที่ปรึกษาวิทยานิพนธ์และจากการสอนนักศึกษาภาคพิเศษ

4.3.2 ผลตอบแทนที่ไม่เป็นตัวเงิน ผลตอบแทนจากการทำงานของอาจารย์ระดับอุดมศึกษาที่สอนในสายสังคมศาสตร์ของมหาวิทยาลัยภาครัฐและมหาวิทยาลัยภาคเอกชนที่ไม่เป็นตัวเงินหรือสวัสดิการนั้น ได้แก่ การรักษาพยาบาล ที่อยู่อาศัย เงินกู้เพื่ออุปโภคบริโภค การศึกษาบุตร เงินช่วยเหลือบุตรด้านอื่นๆ การเพิ่มพูนความรู้/ประสบการณ์ และการลา

ในหัวข้อนี้จะแบ่งการนำเสนอข้อมูลออกเป็น 2 ส่วน คือ การรับรู้เกี่ยวกับสวัสดิการด้านต่างๆ และลักษณะการใช้สวัสดิการด้านต่างๆ ภายในเวลา 5 ปี

การรับรู้เกี่ยวกับสวัสดิการด้านต่างๆ เป็นการสำรวจว่ากลุ่มตัวอย่างจากมหาวิทยาลัยภาครัฐและภาคเอกชน มีการรับรู้เกี่ยวกับสวัสดิการด้านต่างๆ หรือไม่ โดยการถามกลุ่มตัวอย่างว่ามหาวิทยาลัยที่สังกัดอยู่มีสวัสดิการด้านต่างๆ หรือไม่ ผลจากการศึกษาแสดงดังตารางที่ 4.4

ตารางที่ 4.4 แสดงจำนวนและร้อยละของกลุ่มตัวอย่างที่สังกัดมหาวิทยาลัยภาครัฐและเอกชน
จำแนกตามการรับรู้สวัสดิการด้านต่างๆ

สวัสดิการ		ภาครัฐ		ภาคเอกชน		รวม	
		จำนวน	ร้อยละ	จำนวน	ร้อยละ	จำนวน	ร้อยละ
ด้านการรักษาพยาบาล	มีสวัสดิการ	100	100.0	40	100.0	140	100.0
	ไม่มีสวัสดิการ	0	0.0	0	0.0	0	0.0
	ไม่ทราบ	0	0.0	0	0.0	0	0.0
ด้านที่อยู่อาศัย	มีสวัสดิการ	86	86.0	11	27.5	97	69.3
	ไม่มีสวัสดิการ	8	8.0	22	55.0	30	21.4
	ไม่ทราบ	6	6.0	7	17.5	13	9.3
ด้านเงินทุนเพื่ออุปโภคบริโภค	มีสวัสดิการ	45	45.0	30	75.0	75	53.6
	ไม่มีสวัสดิการ	10	10.0	0	0.0	10	7.1
	ไม่ทราบ	45	45.0	10	25.0	55	39.3
ด้านการศึกษาบุตร	มีสวัสดิการ	54	54.0	34	85.0	88	62.9
	ไม่มีสวัสดิการ	14	14.0	1	2.5	15	10.7
	ไม่ทราบ	32	32.0	5	12.5	37	26.4
สวัสดิการเงินช่วยเหลือ บุตรด้านอื่น ๆ (นอกเหนือจากการศึกษา)	มีสวัสดิการ	15	15.0	10	25.0	25	17.9
	ไม่มีสวัสดิการ	18	18.0	8	20.0	26	18.6
	ไม่ทราบ	67	67.0	22	55.0	89	63.6
ด้านการเพิ่มพูนความรู้/ ประสบการณ์	มีสวัสดิการ	93	93.0	39	97.5	132	94.3
	ไม่มีสวัสดิการ	2	2.0	0	0.0	2	1.4
	ไม่ทราบ	5	5.0	1	2.5	6	4.3

ที่มา : จากการสำรวจ

จากตารางที่ 4.4 กลุ่มตัวอย่างจากมหาวิทยาลัยภาครัฐและจากมหาวิทยาลัยภาคเอกชน มีการรับรู้เกี่ยวกับสวัสดิการด้านต่างๆ ดังนี้

1) สวัสดิการด้านการรักษาพยาบาล

กลุ่มตัวอย่างจากมหาวิทยาลัยภาครัฐทั้งหมด 100 ราย คิดเป็นร้อยละ 100.0 ทราบว่ามีสวัสดิการด้านการรักษาพยาบาล และกลุ่มตัวอย่างจากมหาวิทยาลัยภาคเอกชนทั้งหมด 40 ราย คิดเป็นร้อยละ 100.0 ทราบว่ามีสวัสดิการด้านการรักษาพยาบาลเช่นกัน

2) สวัสดิการด้านที่อยู่อาศัย

กลุ่มตัวอย่างจากมหาวิทยาลัยภาครัฐส่วนใหญ่ทราบว่ามีสวัสดิการด้านที่อยู่อาศัย มีจำนวน 86 ราย คิดเป็นร้อยละ 86.0 ส่วนกลุ่มตัวอย่างจากมหาวิทยาลัยภาคเอกชนส่วนใหญ่ตอบว่าไม่มีสวัสดิการด้านที่อยู่อาศัย มีจำนวน 22 ราย คิดเป็นร้อยละ 55.0

3) สวัสดิการด้านเงินกู้เพื่ออุปโภคบริโภค

กลุ่มตัวอย่างจากมหาวิทยาลัยภาครัฐส่วนใหญ่มีกลุ่มตัวอย่างที่ทราบและไม่ทราบว่า มีสวัสดิการด้านเงินกู้เพื่ออุปโภคบริโภคเป็นจำนวนเท่ากัน คือ 45 ราย คิดเป็นร้อยละ 45.0 ส่วนกลุ่มตัวอย่างจากมหาวิทยาลัยภาคเอกชนส่วนใหญ่ทราบว่า มีสวัสดิการด้านเงินกู้เพื่ออุปโภคบริโภค มีจำนวน 30 ราย คิดเป็นร้อยละ 75.0 จะเห็นว่ากลุ่มตัวอย่างจากมหาวิทยาลัยภาคเอกชนส่วนใหญ่มี สัดส่วนของกลุ่มตัวอย่างที่ทราบว่า มีสวัสดิการด้านเงินกู้เพื่ออุปโภคบริโภคมากกว่ากลุ่มตัวอย่าง จากมหาวิทยาลัยภาครัฐ

4) สวัสดิการด้านการศึกษาบุตร

กลุ่มตัวอย่างจากมหาวิทยาลัยภาครัฐส่วนใหญ่มีกลุ่มตัวอย่างที่ทราบว่า มีสวัสดิการด้านการศึกษาบุตร จำนวน 54 ราย คิดเป็นร้อยละ 54.0 ส่วนกลุ่มตัวอย่างจาก มหาวิทยาลัยภาคเอกชนส่วนใหญ่ทราบว่า มีสวัสดิการด้านการศึกษาบุตร จำนวน 34 ราย คิดเป็น ร้อยละ 85.0 จะเห็นว่ากลุ่มตัวอย่างจากมหาวิทยาลัยภาคเอกชนส่วนใหญ่มี สัดส่วนของกลุ่มตัวอย่าง ที่ทราบว่า มีสวัสดิการด้านการศึกษาบุตรมากกว่ากลุ่มตัวอย่างจากมหาวิทยาลัยภาครัฐ

5) สวัสดิการเงินช่วยเหลือบุตรด้านอื่น ๆ (นอกเหนือจากการศึกษา)

กลุ่มตัวอย่างจากมหาวิทยาลัยภาครัฐส่วนใหญ่มีกลุ่มตัวอย่างที่ไม่ทราบว่า มี สวัสดิการเงินช่วยเหลือบุตรด้านอื่น ๆ (นอกเหนือจากการศึกษา) จำนวน 67 ราย คิดเป็นร้อยละ 67.0 ส่วนกลุ่มตัวอย่างจากมหาวิทยาลัยภาคเอกชนส่วนใหญ่ไม่ทราบว่า มีสวัสดิการเงินช่วยเหลือบุตร ด้านอื่น ๆ (นอกเหนือจากการศึกษา) จำนวน 55 ราย คิดเป็นร้อยละ 89.0

6) สวัสดิการด้านการเพิ่มพูนความรู้/ประสบการณ์

กลุ่มตัวอย่างจากมหาวิทยาลัยภาครัฐส่วนใหญ่ทราบว่า มีสวัสดิการด้านการเพิ่มพูน ความรู้/ประสบการณ์ จำนวน 93 ราย คิดเป็นร้อยละ 93.0 ส่วนกลุ่มตัวอย่างจากมหาวิทยาลัย ภาคเอกชนส่วนใหญ่ทราบว่า มีสวัสดิการด้านการเพิ่มพูนความรู้/ประสบการณ์ จำนวน 39 ราย คิด เป็นร้อยละ 97.5

7) สวัสดิการด้านการลา

สิทธิในการลาสำหรับอาจารย์ที่สังกัดมหาวิทยาลัยภาครัฐ แบ่งออกเป็นประเภท ต่างๆ ดังนี้

- 7.1) การลาป่วย ในหนึ่งปีมีสิทธิลาป่วยโดยได้รับเงินเดือนไม่เกิน 60 วันทำการ
- 7.2) การลา กิจส่วนตัว ในหนึ่งปีมีสิทธิลา กิจส่วนตัวโดยได้รับเงินเดือนไม่เกิน 45 วันทำการ
- 7.3) การลาคลอดบุตร ในหนึ่งปีมีสิทธิลาคลอดบุตร โดยได้รับเงินเดือนไม่เกิน 90 วันทำการ
- 7.4) การลาพักผ่อน ในหนึ่งปีมีสิทธิลาพักผ่อน โดยได้รับเงินเดือนไม่เกิน 10 วันทำการ
- 7.5) การลาอุปสมบท/ประกอบพิธีฮัจย์ ในหนึ่งปีมีสิทธิลาอุปสมบท/ประกอบพิธีฮัจย์ โดยได้รับเงินเดือนไม่เกิน 60 วันทำการ
- 7.6) การลาเข้ารับการตรวจเลือก/เข้ารับการเตรียมพล
- 7.7) การลาไปศึกษา/ฝึกอบรม/ดูงาน/ปฏิบัติการวิจัย ขึ้นอยู่กับหลักสูตรและระเบียบ
- 7.8) การไปปฏิบัติงานในองค์การระหว่างประเทศ ตามที่กฎหมายกำหนด

สิทธิในการลาสำหรับอาจารย์ที่สังกัดมหาวิทยาลัยภาคเอกชน แบ่งออกเป็นประเภทต่างๆ ดังนี้

- 7.1) การลาป่วย ในหนึ่งปีมีสิทธิลาป่วยโดยได้รับเงินเดือนไม่เกิน 60 วันทำการ
- 7.2) การลา กิจส่วนตัว ในหนึ่งปีมีสิทธิลา กิจส่วนตัวโดยได้รับเงินเดือนไม่เกิน 7 วันทำการ
- 7.3) การลาคลอดบุตร ในหนึ่งปีมีสิทธิลาคลอดบุตร โดยได้รับเงินเดือนไม่เกิน 90 วันทำการ
- 7.4) การลาพักผ่อน ในหนึ่งปีมีสิทธิลาพักผ่อน โดยได้รับเงินเดือนไม่เกิน 10 วันทำการ
- 7.5) การลาอุปสมบท/ประกอบพิธีฮัจย์ ในหนึ่งปีมีสิทธิลาอุปสมบท/ประกอบพิธีฮัจย์ ลาได้ไม่เกิน 90 วันทำการ แต่ได้รับเงินเดือน 1 เดือน
- 7.6) การลาเข้ารับการตรวจเลือก/เข้ารับการเตรียมพล ตามที่กฎหมายกำหนด
- 7.7) การลาไปศึกษา/ฝึกอบรม/ดูงาน/ปฏิบัติการวิจัย ขึ้นอยู่กับหลักสูตรและระเบียบ
- 7.8) การไปปฏิบัติงานในองค์การระหว่างประเทศ ตามที่กฎหมายกำหนด

จากตารางที่ 4.5 กลุ่มตัวอย่างส่วนใหญ่ไม่ทราบจำนวนวันลาในด้านต่างๆ ยกเว้น การลาพักผ่อน มีกลุ่มตัวอย่างที่ทราบจำนวนวันลา 71 ราย คิดเป็นร้อยละ 50.7 กลุ่มตัวอย่างจาก มหาวิทยาลัยภาครัฐส่วนใหญ่ไม่ทราบจำนวนวันลาในด้านต่างๆ ได้แก่ ลาป่วย ลากิจส่วนตัว ลากลอดบุตร ลาพักผ่อน ลาอุปสมบท/ประกอบพิธีฮัจย์ ลาเข้ารับการตรวจเลือก/เข้ารับการเตรียมพล ลาไปศึกษา/ฝึกอบรม/ดูงาน/ปฏิบัติการวิจัย และลาไปปฏิบัติงานในองค์การระหว่างประเทศ

กลุ่มตัวอย่างจากมหาวิทยาลัยเอกชนมีจำนวนกลุ่มตัวอย่างที่ทราบวันลา ได้แก่ ลาป่วย จำนวน 25 ราย คิดเป็นร้อยละ 62.5 ลากิจส่วนตัว จำนวน 27 ราย คิดเป็นร้อยละ 67.5 ลาพักผ่อน จำนวน 30 ราย คิดเป็นร้อยละ 75.0 และลาอุปสมบท/ประกอบพิธีฮัจย์ มีกลุ่มตัวอย่างที่ทราบจำนวนวันลา 10 ราย คิดเป็นร้อยละ 58.8 ส่วนการลากลอดบุตร ลาเข้ารับการตรวจเลือก/เข้ารับการเตรียมพล ลาไปศึกษา/ฝึกอบรม/ดูงาน/ปฏิบัติการวิจัย และลาไปปฏิบัติงานในองค์การระหว่างประเทศ กลุ่มตัวอย่างส่วนใหญ่ไม่ทราบจำนวนวันลา

ตารางที่ 4.5 แสดงจำนวนและร้อยละของกลุ่มตัวอย่างที่สังกัดมหาวิทยาลัยภาครัฐและเอกชน จำแนกตามการรับรู้สวัสดิการด้านการลา

การลา		ภาครัฐ		ภาคเอกชน		รวม	
		จำนวน	ร้อยละ	จำนวน	ร้อยละ	จำนวน	ร้อยละ
ลาป่วย	ทราบจำนวนวันลา	11	11.0	25	62.5	36	25.7
	ไม่ทราบจำนวนวันลา	89	89.0	15	37.5	104	74.3
ลากิจส่วนตัว	ทราบจำนวนวันลา	18	18.0	27	67.5	45	32.1
	ไม่ทราบจำนวนวันลา	82	82.0	13	32.5	95	67.9
ลาคลอดบุตร ¹	ทราบจำนวนวันลา	25	39.1	13	46.4	38	41.3
	ไม่ทราบจำนวนวันลา	39	60.9	15	53.6	54	58.7
ลาพักผ่อน	ทราบจำนวนวันลา	41	41.0	30	75.0	71	50.7
	ไม่ทราบจำนวนวันลา	59	59.0	10	25.0	69	49.3
ลาอุปสมบท/ประกอบพิธีฮัจย์	ทราบจำนวนวันลา	6	11.5	10	58.8	16	23.2
	ไม่ทราบจำนวนวันลา	46	88.5	7	41.2	53	76.8
ลาเข้ารับการตรวจเลือก/เข้ารับการเตรียมพล ²	ทราบจำนวนวันลา	0	0.0	3	25	3	6.3
	ไม่ทราบจำนวนวันลา	36	100.0	9	75	45	93.7
ลาไปศึกษา/ฝึกอบรม/ดูงาน/ปฏิบัติการวิจัย	ทราบจำนวนวันลา	9	9.0	6	15.0	15	10.7
	ไม่ทราบจำนวนวันลา	91	91.0	34	85.0	125	89.3
ลาไปปฏิบัติงานในองค์กรระหว่างประเทศ	ทราบจำนวนวันลา	0	0.0	0	0.0	0	0.0
	ไม่ทราบจำนวนวันลา	100	100.0	40	100.0	140	100.0

ที่มา : จากการสำรวจ

หมายเหตุ : ¹ ข้อมูลจากผู้ตอบแบบสอบถามที่เป็นเพศหญิงรวม 92 คน แบ่งเป็นจากภาครัฐ 64 คน และจากภาคเอกชน 28 คน

² ข้อมูลจากผู้ตอบแบบสอบถามที่เป็นเพศชายรวม 48 คน แบ่งเป็นจากภาครัฐ 36 คน และจากภาคเอกชน 12 คน

ลักษณะการใช้สวัสดิการด้านต่างๆ ภายในเวลา 5 ปี

ในหัวข้อนี้เป็นการสำรวจว่ากลุ่มตัวอย่างจากมหาวิทยาลัยภาครัฐและภาคเอกชนมีการใช้สวัสดิการด้านต่างๆ ได้แก่ สวัสดิการด้านการรักษาพยาบาล สวัสดิการด้านที่อยู่อาศัย สวัสดิการด้านเงินกู้เพื่ออุปโภคบริโภค สวัสดิการด้านการศึกษานบุตร สวัสดิการเงินช่วยเหลือบุตร ด้านอื่น ๆ สวัสดิการด้านการเพิ่มพูนความรู้/ประสบการณ์ และสวัสดิการด้านการลา ภายในเวลา 5 ปีหรือไม่ และหากเคยใช้จะมีรูปแบบสวัสดิการด้านต่างๆ อย่างไร โดยนำเสนอลักษณะการใช้สวัสดิการด้านต่างๆ ภายในเวลา 5 ปี ดังนี้

1) สวัสดิการด้านการรักษาพยาบาล

1.1) รูปแบบสวัสดิการด้านการรักษาพยาบาล

จากตารางที่ 4.6 กลุ่มตัวอย่างส่วนใหญ่มีรูปแบบสวัสดิการด้านการรักษาพยาบาลเป็นแบบประกันสังคม มีจำนวน 81 ราย คิดเป็นร้อยละ 57.9 ส่วนกลุ่มตัวอย่างส่วนใหญ่จากมหาวิทยาลัยภาครัฐมีรูปแบบสวัสดิการด้านการรักษาพยาบาลเป็นของข้าราชการ จำนวน 59 ราย คิดเป็นร้อยละ 59.0 และกลุ่มตัวอย่างจากมหาวิทยาลัยภาคเอกชนมีรูปแบบสวัสดิการด้านการรักษาพยาบาลเป็นแบบประกันสังคมทั้งหมด 40 ราย และยังมีสวัสดิการด้านการรักษาพยาบาลของมหาวิทยาลัยที่จัดให้ด้วย จะเห็นว่ากลุ่มตัวอย่างจากมหาวิทยาลัยภาครัฐมีรูปแบบสวัสดิการด้านการรักษาพยาบาลเป็นของข้าราชการและเป็นแบบประกันสังคม เนื่องจากอาจารย์ผู้สอนในมหาวิทยาลัยภาครัฐมีทั้งที่เป็นข้าราชการและเป็นพนักงานมหาวิทยาลัย ซึ่งพนักงานมหาวิทยาลัยจะมีรูปแบบสวัสดิการด้านการรักษาพยาบาลเป็นแบบประกันสังคม

ตารางที่ 4.6 แสดงจำนวนและร้อยละของกลุ่มตัวอย่างที่สังกัดมหาวิทยาลัยภาครัฐและเอกชน

จำแนกตามรูปแบบสวัสดิการด้านการรักษาพยาบาล

รูปแบบสวัสดิการ ด้านการรักษาพยาบาล	ภาครัฐ		ภาคเอกชน		รวม	
	จำนวน	ร้อยละ	จำนวน	ร้อยละ	จำนวน	ร้อยละ
ข้าราชการ	59	59.0	0	0.0	59	42.1
ประกันสังคม	41	41.0	40	100.0	81	57.9

ที่มา : จากการสำรวจ

1.2) การใช้สวัสดิการด้านการรักษาพยาบาลภายในเวลา 5 ปี

จากตารางที่ 4.7 กลุ่มตัวอย่างส่วนใหญ่มีการใช้สวัสดิการด้านการรักษาพยาบาลภายในเวลา 5 ปีโดยใช้เพื่อตนเอง มีจำนวน 115 ราย คิดเป็นร้อยละ 82.1 รองลงมาเคยใช้สวัสดิการด้านการรักษาพยาบาลเพื่อสมาชิกอื่นๆในครอบครัว จำนวน 54 ราย คิดเป็นร้อยละ 38.6 ส่วนกลุ่มตัวอย่างส่วนใหญ่จากมหาวิทยาลัยภาครัฐและเอกชนก็มีการใช้สวัสดิการด้านการรักษาพยาบาลโดยใช้เพื่อตนเองเช่นกัน มีจำนวน 78 และ 37 ราย คิดเป็นร้อยละ 78.0 และ 92.5 ตามลำดับ จะเห็นว่ากลุ่มตัวอย่างจากภาคเอกชน มีสัดส่วนการใช้สวัสดิการด้านการรักษาพยาบาลเพื่อตนเองสูงกว่าภาครัฐ รองลงมาเคยใช้สวัสดิการด้านการรักษาพยาบาลเพื่อสมาชิกอื่นๆในครอบครัว จำนวน 42 และ 12 ราย คิดเป็นร้อยละ 42.0 และ 30.0 ตามลำดับ

จากการทดสอบความสัมพันธ์ระหว่างมหาวิทยาลัยที่สังกัดกับการใช้สวัสดิการด้านการรักษาพยาบาล พบว่า ค่าระดับนัยสำคัญที่คำนวณได้คือ 0.231 ซึ่งมากกว่าระดับนัยสำคัญที่ระดับ 0.05 สรุปได้ว่า สวัสดิการด้านการรักษาพยาบาลที่เคยใช้ภายใน 5 ปี ไม่มีความสัมพันธ์กับมหาวิทยาลัยที่สังกัด หรือหมายถึง มหาวิทยาลัยที่สังกัดของกลุ่มตัวอย่างที่ต่างกัน ไม่มีผลต่อการใช้สวัสดิการด้านการรักษาพยาบาล

ตารางที่ 4.7 แสดงจำนวนและร้อยละของกลุ่มตัวอย่างที่สังกัดมหาวิทยาลัยภาครัฐและเอกชน
จำแนกตามการใช้สวัสดิการด้านการรักษาพยาบาลภายในเวลา 5 ปี

การใช้สวัสดิการด้านการรักษาพยาบาลภายในเวลา 5 ปี ¹	ภาครัฐ		ภาคเอกชน		รวม	
	ค่าความถี่	ร้อยละ	ค่าความถี่	ร้อยละ	ค่าความถี่	ร้อยละ
เคยใช้	85	85.0	37	92.5	122	87.1
- เพื่อตนเอง	78	78.0	37	92.5	115	82.1
- เพื่อสมาชิกอื่นๆ ในครอบครัว	42	42.0	12	30.0	54	38.6
ไม่เคยใช้	15	15.0	3	7.5	18	12.9

$$\chi^2 = 1.434 \text{ df.} = 1 \text{ sig.} = 0.231$$

ที่มา : จากการสำรวจ

หมายเหตุ : ¹ สามารถตอบได้มากกว่า 1 คำตอบ

1.3) สวัสดิการด้านการรักษาพยาบาลที่เคยได้รับ

จากตารางที่ 4.8 กลุ่มตัวอย่างส่วนใหญ่เคยได้รับสวัสดิการค่ายามากที่สุด มีจำนวน 106 ราย คิดเป็นร้อยละ 86.9 รองลงมาเป็นค่าบริการทางการแพทย์ 89 ราย คิดเป็นร้อยละ 73.0 ส่วน

กลุ่มตัวอย่างจากมหาวิทยาลัยภาครัฐได้รับสวัสดิการค่ายามากที่สุด 75 ราย คิดเป็นร้อยละ 88.2 รองลงมาได้รับสวัสดิการค่าบริการทางการแพทย์ จำนวน 61 ราย คิดเป็นร้อยละ 71.8 กลุ่มตัวอย่างจากมหาวิทยาลัยภาคเอกชนได้รับสวัสดิการค่ายาและค่าบริการทางการแพทย์ใกล้เคียงกันคือ 31 และ 28 ราย คิดเป็นร้อยละ 83.8 และ 75.7 ตามลำดับ ส่วนสวัสดิการด้านการรักษาพยาบาลอื่นๆ ที่เคยได้รับได้แก่ คลอดบุตร และทำฟัน

จากตารางที่ 4.8 จะเห็นว่าร้อยละของกลุ่มตัวอย่างจากมหาวิทยาลัยภาครัฐและภาคเอกชนที่เคยได้รับสวัสดิการค่าบริการทางการแพทย์ ค่าห้อง/ค่าอาหาร และค่ายา มีค่าใกล้เคียงกัน แต่ร้อยละของสวัสดิการด้านการตรวจสุขภาพประจำปี กลุ่มตัวอย่างจากมหาวิทยาลัยภาครัฐเคยได้รับสวัสดิการร้อยละ 50.6 ส่วนกลุ่มตัวอย่างจากมหาวิทยาลัยภาคเอกชนเคยได้รับสวัสดิการเพียงร้อยละ 8.1 ซึ่งการที่ร้อยละของกลุ่มตัวอย่างที่เคยได้รับสวัสดิการจากมหาวิทยาลัยภาครัฐและภาคเอกชนแตกต่างกันมากอาจเนื่องมาจากกลุ่มตัวอย่างจากมหาวิทยาลัยภาครัฐส่วนใหญ่จะได้รับบริการการตรวจสุขภาพประจำปีที่มหาวิทยาลัยด้วย ซึ่งช่วยอำนวยความสะดวกทำให้กลุ่มตัวอย่างจากมหาวิทยาลัยภาครัฐสามารถได้รับบริการในด้านนี้มีสัดส่วนที่สูงกว่ากลุ่มตัวอย่างจากมหาวิทยาลัยภาคเอกชน

ตารางที่ 4.8 แสดงจำนวนและร้อยละของกลุ่มตัวอย่างที่สังกัดมหาวิทยาลัยภาครัฐและเอกชน จำแนกตามสวัสดิการด้านการรักษาพยาบาลที่เคยได้รับ

สวัสดิการด้านการรักษาพยาบาลที่เคยได้รับ ¹	ภาครัฐ		ภาคเอกชน		รวม	
	ค่าความถี่	ร้อยละ	ค่าความถี่	ร้อยละ	ค่าความถี่	ร้อยละ
ค่าอวัยวะเทียม	2	2.4	1	2.7	3	2.5
ค่าบริการทางการแพทย์	61	71.8	28	75.7	89	73
ค่าห้อง/ค่าอาหาร	21	24.7	9	24.3	30	24.6
ค่ายา	75	88.2	31	83.8	106	86.9
การตรวจสุขภาพประจำปี	43	50.6	3	8.1	46	37.7
การประกันสุขภาพ/อุบัติเหตุ	8	9.4	3	8.1	11	9
การอบรม แนะนำ เกี่ยวกับสุขภาพ	1	1.2	1	2.7	2	1.6
อื่นๆ	2	2.4	1	2.7	3	2.5

ที่มา: จากการสำรวจ

หมายเหตุ: ¹ ข้อมูลเฉพาะผู้เคยใช้สวัสดิการด้านการรักษาพยาบาล และสามารถตอบได้มากกว่า 1 คำตอบ

2) สถิติการด้านที่อยู่อาศัย

จากการสำรวจจากกลุ่มตัวอย่างที่ทราบว่ามีสวัสดิการด้านที่อยู่อาศัย จากมหาวิทยาลัยภาครัฐ จำนวน 86 ราย จากมหาวิทยาลัยภาคเอกชน 11 ราย รวมทั้งหมด 97 ราย พบว่ากลุ่มตัวอย่างส่วนใหญ่ทั้งจากมหาวิทยาลัยภาครัฐและภาคเอกชนไม่เคยใช้สวัสดิการด้านที่อยู่อาศัย มีจำนวน 65 ราย คิดเป็นร้อยละ 75.6 และ 8 ราย คิดเป็นร้อยละ 72.7 ตามลำดับ ส่วนกลุ่มตัวอย่างที่เคยใช้สวัสดิการด้านที่อยู่อาศัยนั้น กลุ่มตัวอย่างจากมหาวิทยาลัยภาครัฐเคยใช้สวัสดิการกู้ยืมเงินสำหรับที่อยู่อาศัยเพื่อการซื้อบ้านที่อยู่อาศัย จำนวน 10 ราย คิดเป็นร้อยละ 11.6 และยังคงใช้สวัสดิการในด้านที่พักอาศัยที่ทางมหาวิทยาลัยจัดให้กับอาจารย์ จำนวน 11 ราย คิดเป็นร้อยละ 12.8 ซึ่งรูปแบบที่ที่พักอาศัยที่กลุ่มตัวอย่างเคยใช้มากที่สุด คือ การจัดเตรียมที่พักอาศัยให้กับอาจารย์ในรูปแบบของหอพัก มีจำนวน 7 ราย คิดเป็นร้อยละ 8.2 (ตารางที่ 4.9)

กลุ่มตัวอย่างจากมหาวิทยาลัยภาคเอกชนเคยใช้สวัสดิการกู้ยืมเงินสำหรับที่อยู่อาศัยเพื่อการต่อเติมหรือซ่อมแซมบ้านเดิม จำนวน 3 ราย คิดเป็นร้อยละ 27.3 ส่วนสวัสดิการด้านที่พักอาศัยที่ทางมหาวิทยาลัยจัดให้กับอาจารย์นั้น กลุ่มตัวอย่างจากมหาวิทยาลัยเอกชนไม่มีผู้ที่เคยใช้สวัสดิการดังกล่าว เนื่องจากทางมหาวิทยาลัยไม่ได้จัดเตรียมสวัสดิการในด้านนี้ให้กับอาจารย์

ในส่วนของวงเงินให้กู้ยืมสำหรับที่อยู่อาศัยนั้น ผู้มีสิทธิได้รับเงินกู้จะต้องเป็นสมาชิกของสหกรณ์ออมทรัพย์สำหรับอาจารย์ที่สังกัดมหาวิทยาลัยภาครัฐ และต้องเป็นสมาชิกของสหกรณ์เครดิตยูเนียน หรือสหกรณ์เครดิตแห่งชาติแห่งประเทศไทย หรือกองทุนบำเหน็จสำหรับอาจารย์ที่สังกัดมหาวิทยาลัยภาคเอกชน ซึ่งจะมีสิทธิกู้เงินด้านที่อยู่อาศัยประเภทต่างๆ ได้แก่ กู้เพื่อปลูกสร้างที่อยู่อาศัย กู้เพื่อขยาย ต่อเติม หรือปรับปรุงที่อยู่อาศัย กู้เพื่อซื้อที่ดิน กู้เพื่อซื้อที่ดินพร้อมอาคาร กู้เพื่อไถ่ถอนจากการจำนองอาคารพร้อมที่ดิน

กลุ่มตัวอย่างจากมหาวิทยาลัยภาครัฐมีวงเงินเฉลี่ยในการกู้ยืมสำหรับที่อยู่อาศัยเท่ากับ 1,831,250.0 บาทต่อคน (คำนวณจากผู้ตอบแบบสอบถามจำนวน 8 ราย เนื่องจากมีผู้ไม่ระบุวงเงิน 2 ราย) โดยจำนวนวงเงินดังกล่าวเป็นเงินกู้ยืมสำหรับที่อยู่อาศัยเพื่อการซื้อบ้านที่อยู่อาศัย กลุ่มตัวอย่างจากมหาวิทยาลัยภาคเอกชน มีวงเงินเฉลี่ยในการกู้ยืมสำหรับที่อยู่อาศัยเท่ากับ 240,000.0 บาทต่อคน โดยจำนวนวงเงินดังกล่าวเป็นเงินกู้ยืมสำหรับที่อยู่อาศัยเพื่อการต่อเติมหรือซ่อมแซมบ้านเดิม จะเห็นว่าจำนวนวงเงินกู้ยืมเงินสำหรับที่อยู่อาศัยของกลุ่มตัวอย่างจากมหาวิทยาลัยภาครัฐสูงกว่าภาคเอกชน อาจเนื่องจากวงเงินกู้ยืมของกลุ่มตัวอย่างจากมหาวิทยาลัยภาครัฐเป็นวงเงินกู้ยืมเพื่อการซื้อบ้านที่อยู่อาศัย ส่วนวงเงินกู้ยืมของกลุ่มตัวอย่างจากมหาวิทยาลัยภาคเอกชนเป็นวงเงินกู้ยืมเพื่อการต่อเติมหรือซ่อมแซมบ้านเดิม ซึ่งในการซื้อบ้านที่อยู่อาศัยนั้นย่อมจะมีจำนวนเงินที่สูงกว่าการต่อเติมหรือซ่อมแซมบ้านเดิม

จากการทดสอบความสัมพันธ์ระหว่างมหาวิทยาลัยที่สังกัดกับการใช้สวัสดิการด้านที่อยู่อาศัย พบว่า ค่าระดับนัยสำคัญที่คำนวณได้คือ 0.863 ซึ่งมากกว่าระดับนัยสำคัญที่ระดับ 0.05 สรุปได้ว่า สวัสดิการด้านที่อยู่อาศัยที่เคยใช้ภายใน 5 ปี ไม่มีความสัมพันธ์กับมหาวิทยาลัยที่สังกัด หรือหมายถึง มหาวิทยาลัยที่สังกัดของกลุ่มตัวอย่างที่ต่างกัน ไม่มีผลต่อการใช้สวัสดิการด้านที่อยู่อาศัย



ลิขสิทธิ์มหาวิทยาลัยเชียงใหม่
Copyright© by Chiang Mai University
All rights reserved

ตารางที่ 4.9 แสดงจำนวนและร้อยละของกลุ่มตัวอย่างที่สังกัดมหาวิทยาลัยภาครัฐและเอกชน จำแนกตามการใช้สวัสดิการด้านที่อยู่อาศัยภายในเวลา 5 ปี

การใช้สวัสดิการด้านที่อยู่อาศัย ภายในระยะเวลา 5 ปี	ภาครัฐ		วงเงิน เฉลี่ย(บาท)	ภาคเอกชน		วงเงิน เฉลี่ย(บาท)	รวม		วงเงิน เฉลี่ย(บาท)
	จำนวน	ร้อยละ		จำนวน	ร้อยละ		จำนวน	ร้อยละ	
เคยใช้	21	24.4	-	3	27.3	-	24	24.7	-
1. ให้กู้ยืมเงินสำหรับที่อยู่อาศัย	10	11.6	1,831,250.0 ^u	3	27.3	240,000.0	13	13.4	1,397,272.7 ^u
เพื่อการ - ซื้อบ้านเพื่ออยู่อาศัย	10	11.6	1,831,250.0 ^u	0	0.0	-	10	10.3	1,831,250.0 ^u
- ต่อเติมหรือซ่อมแซมบ้านเดิม	0	0.0	-	3	27.3	240,000.0	3	3.1	240,000.0
2. จัดเตรียมที่พักอาศัยให้กับอาจารย์	11	12.8	-	0	0.0	-	11	11.3	-
ในรูปแบบของ - บ้านพัก	2	2.3	-	0	0.0	-	2	2.1	-
- แพลต	2	2.3	-	0	0.0	-	2	2.1	-
- หอพัก	7	8.2	-	0	0.0	-	7	7.1	-
ไม่เคยใช้	65	75.6	-	8	72.7	-	73	75.3	-

$\chi^2 = 0.043$ df. = 1 sig. = 0.836

ที่มา : จากการสำรวจและการคำนวณ

หมายเหตุ : ^u ข้อมูลจากผู้ตอบแบบสอบถามที่ทราบว่า มีสวัสดิการด้านที่อยู่อาศัย 97 ราย แบ่งเป็นภาครัฐ 86 ราย และภาคเอกชน 11 ราย

^u มีผู้ไม่ระบุวงเงิน 2 ราย

3) สถิติการด้านเงินกู้เพื่ออุปโภคบริโภค

ผู้มีสิทธิได้รับการกู้เงินจะต้องเป็นสมาชิกของสหกรณ์ออมทรัพย์สำหรับอาจารย์ที่สังกัดมหาวิทยาลัยภาคีภาครัฐ และเป็นสมาชิกของสหกรณ์เครดิตยูเนียนสำหรับอาจารย์ที่สังกัดมหาวิทยาลัยภาคเอกชน ซึ่งจะมีสิทธิกู้เงินด้านอุปโภคบริโภคประเภทต่างๆ ได้แก่ เงินกู้เพื่อการทัศนศึกษา เงินกู้เพื่อการซื้ออุปกรณ์เทคโนโลยีคอมพิวเตอร์หรืออุปกรณ์การสื่อสารอื่นๆ เงินกู้เพื่อซื้อเครื่องใช้ในครัวเรือน เงินกู้เพื่อซื้อรถยนต์ใหม่ เงินกู้เพื่อส่งเสริมฐานะอันมั่นคงของสมาชิก เป็นต้น

การสำรวจจากกลุ่มตัวอย่างที่ทราบว่ามิสวัสดิการด้านเงินกู้เพื่ออุปโภคบริโภค จำนวนทั้งหมด 75 ราย คิดเป็นร้อยละ 53.6 เป็นกลุ่มตัวอย่างจากมหาวิทยาลัยภาครัฐ 45 ราย คิดเป็นร้อยละ 45.0 และเป็นกลุ่มตัวอย่างจากภาคเอกชน 30 ราย คิดเป็นร้อยละ 75.0 จากการสำรวจพบว่า กลุ่มตัวอย่างส่วนใหญ่จากมหาวิทยาลัยภาครัฐและภาคเอกชนไม่เคยใช้สวัสดิการด้านเงินกู้เพื่ออุปโภคบริโภค มีจำนวน 33 และ 27 ราย คิดเป็นร้อยละ 73.3 และ 90.0 ตามลำดับ จะเห็นว่ากลุ่มตัวอย่างจากมหาวิทยาลัยภาคเอกชนมีสัดส่วนของกลุ่มตัวอย่างที่ไม่เคยใช้สวัสดิการด้านเงินกู้เพื่ออุปโภคบริโภคสูงกว่ากลุ่มตัวอย่างภาครัฐ แสดงดังตารางที่ 4.10

กลุ่มตัวอย่างจากมหาวิทยาลัยภาครัฐเคยใช้สวัสดิการด้านเงินกู้เพื่ออุปโภคบริโภค จำนวน 12 ราย คิดเป็นร้อยละ 26.7 ส่วนใหญ่เคยใช้เงินกู้เพื่ออุปโภคบริโภคในด้านอื่นๆ ได้แก่ ซื้อคอมพิวเตอร์ ชำระหนี้ ซื้อสินค้าตามความต้องการ ทำงานสร้างสรรค์ และทัศนศึกษา มีจำนวน 8 ราย คิดเป็นร้อยละ 18.7 รองลงมาเคยใช้เงินกู้เพื่ออุปโภคบริโภคเพื่อซื้อยานพาหนะ จำนวน 3 ราย คิดเป็นร้อยละ 6.7 ส่วนกลุ่มตัวอย่างจากมหาวิทยาลัยภาคเอกชนเคยใช้สวัสดิการด้านเงินกู้เพื่ออุปโภคบริโภค ส่วนใหญ่เคยใช้เงินกู้เพื่ออุปโภคบริโภคในด้านอื่นๆ ได้แก่ ชำระหนี้ ศึกษาดูงาน ต่างประเทศ มีจำนวน 3 ราย คิดเป็นร้อยละ 10.0

ในส่วนของวงเงินสวัสดิการด้านเงินกู้เพื่ออุปโภคบริโภคนั้น จากตารางที่ 4.10 พบว่า กลุ่มตัวอย่างจากมหาวิทยาลัยภาครัฐมีวงเงินเฉลี่ยด้านเงินกู้เพื่ออุปโภคบริโภคเท่ากับ 293,636.3 บาทต่อคน (คำนวณจากผู้ตอบแบบสอบถามที่ทราบว่ามิสวัสดิการด้านเงินกู้เพื่ออุปโภคบริโภคจากมหาวิทยาลัยภาครัฐ จำนวน 11 ราย เนื่องจากมีผู้ไม่ระบุวงเงิน 1 ราย) แบ่งเป็นเพื่อการซื้อยานพาหนะมีวงเงินเฉลี่ยเท่ากับ 850,000.0 บาทต่อคน (คำนวณจากผู้ตอบแบบสอบถามที่ทราบว่ามิสวัสดิการด้านเงินกู้เพื่ออุปโภคบริโภคจากมหาวิทยาลัยภาครัฐ จำนวน 2 ราย เนื่องจากมีผู้ไม่ระบุวงเงิน 1 ราย) เพื่อการซื้อเครื่องใช้ไฟฟ้ามีวงเงินเฉลี่ยเท่ากับ 100,000.0 บาทต่อคน และเพื่อใช้ในด้านอื่นๆ มีวงเงินเฉลี่ยเท่ากับ 178,750.0 บาทต่อคน กลุ่มตัวอย่างจากมหาวิทยาลัยภาคเอกชนมีวงเงินเฉลี่ยด้านเงินกู้เพื่ออุปโภคบริโภคเท่ากับ 94,833.3 บาทต่อคน ซึ่งเป็นวงเงินเฉลี่ยเพื่อการใช้

ในด้านอื่นๆ เพียงด้านเดียวเท่านั้น จะเห็นว่าวงเงินเฉลี่ยด้านเงินกู้เพื่ออุปโภคบริโภคของกลุ่มตัวอย่างจากมหาวิทยาลัยภาครัฐสูงกว่าภาคเอกชน อาจเนื่องจากกลุ่มตัวอย่างจากมหาวิทยาลัยภาครัฐมีการกู้ยืมเงินเพื่อซื้อยานพาหนะซื้อเครื่องใช้ไฟฟ้าด้วย ในขณะที่กลุ่มตัวอย่างจากมหาวิทยาลัยเอกชนนั้นมีการกู้ยืมเงินเพื่อการอุปโภคบริโภคในด้านอื่นๆ เพียงด้านเดียว

จากการทดสอบความสัมพันธ์ระหว่างมหาวิทยาลัยที่สังกัดกับการใช้สวัสดิการด้านเงินกู้เพื่ออุปโภคบริโภค พบว่า ค่าระดับนัยสำคัญที่คำนวณได้คือ 0.077 ซึ่งน้อยกว่าระดับนัยสำคัญที่ระดับ 0.1 สรุปได้ว่า สวัสดิการด้านเงินกู้เพื่ออุปโภคบริโภคที่เคยใช้ภายใน 5 ปี มีความสัมพันธ์กับมหาวิทยาลัยที่สังกัด หรือหมายถึง มหาวิทยาลัยที่สังกัดของกลุ่มตัวอย่างที่ต่างกัน มีผลต่อการใช้สวัสดิการด้านเงินกู้เพื่ออุปโภคบริโภค

ลิขสิทธิ์มหาวิทยาลัยเชียงใหม่
Copyright© by Chiang Mai University
All rights reserved

ตารางที่ 4.10 แสดงจำนวนและร้อยละของกลุ่มตัวอย่างที่สังกัดมหาวิทยาลัยภาครัฐและเอกชนจำแนกตามการใช้สวัสดิการด้านเงินกู้เพื่ออุปโภคบริโภค ภายใน เวลา 5 ปี

การใช้สวัสดิการด้านเงินกู้เพื่อ อุปโภคบริโภคภายในระยะเวลา 5 ปี ^ก	ภาครัฐ		วงเงิน	ภาคเอกชน		วงเงิน	รวม		วงเงิน
	จำนวน	ร้อยละ	เฉลี่ย(บาท)	จำนวน	ร้อยละ	เฉลี่ย(บาท)	จำนวน	ร้อยละ	เฉลี่ย(บาท)
เคยใช้	12	26.7	293,636.3 ^ข	3	10.0	94,833.3	15	20.0	251,035.7 ^ข
เพื่อการ - ซื้อมอเตอร์ไซด์	3	6.7	850,000.0 ^ข	0	-	-	3	4.0	850,000.0 ^ข
- ซื้อเครื่องใช้ไฟฟ้า	1	2.2	100,000.0	0	-	-	1	1.3	100,000.0
- อื่น ๆ	8	17.8	178,750.0	3	10.0	94,833.3	11	14.7	155,863.6
ไม่เคยใช้	33	73.3	-	27	90.0	-	60	80.0	-

$\chi^2 = 3.125^*$ df. = 1 sig. = 0.077

ที่มา: จากการสำรวจและการคำนวณ

หมายเหตุ: ^ก ข้อมูลจากผู้ตอบแบบสอบถามที่ทราบว่ามีการใช้สวัสดิการด้านเงินกู้เพื่ออุปโภคบริโภค 75 ราย แบ่งเป็นภาครัฐ 45 ราย และภาคเอกชน 30 ราย

^ข มีผู้ไม่ระบุวงเงิน 1 ราย

* ที่ระดับนัยสำคัญ 0.1

4) สถิติการด้านการศึกษานูตร

จากการสำรวจจากกลุ่มตัวอย่างที่ทราบว่ามีสถิติการด้านการศึกษานูตร จำนวน ทั้งหมด 88 ราย คิดเป็นร้อยละ 62.9 เป็นกลุ่มตัวอย่างจากมหาวิทยาลัยภาครัฐ 54 ราย คิดเป็นร้อยละ 54.0 และเป็นกลุ่มตัวอย่างจากภาคเอกชน 34 ราย คิดเป็นร้อยละ 85.0 จากตารางที่ 4.12 กลุ่มตัวอย่างส่วนใหญ่ไม่เคยได้รับสถิติการด้านการศึกษานูตร มีจำนวน 73 ราย คิดเป็นร้อยละ 83.0 โดยกลุ่มตัวอย่างจากมหาวิทยาลัยภาครัฐที่ไม่เคยได้รับสถิติการด้านการศึกษานูตร มีจำนวน 49 ราย คิดเป็นร้อยละ 90.7 และกลุ่มตัวอย่างจากภาคเอกชนที่ไม่เคยได้รับสถิติการด้านการศึกษานูตร มีจำนวน 24 ราย คิดเป็นร้อยละ 70.6

กลุ่มตัวอย่างจากมหาวิทยาลัยภาครัฐที่เคยได้รับสถิติการด้านการศึกษานูตร มีจำนวน 5 ราย คิดเป็นร้อยละ 9.3 ซึ่งสถิติการที่เคยได้รับอยู่ในรูปของทุนการศึกษา กองทุนกู้ยืม มีจำนวน 2 ราย เท่ากัน คิดเป็นร้อยละ 3.7 และเคยได้รับสถิติการด้านการศึกษาอื่นๆ ได้แก่ การเบิกค่าธรรมเนียมการเรียน ส่วนกลุ่มตัวอย่างจากภาคเอกชนที่เคยได้รับสถิติการด้านการศึกษานูตร มีจำนวน 10 ราย คิดเป็นร้อยละ 29.4 ซึ่งสถิติการด้านการศึกษานูตรที่เคยได้รับส่วนใหญ่อยู่ในรูปอื่นๆ ได้แก่ ค่าเทอม ค่าเล่าเรียน เงินช่วยเหลือการศึกษา และการเบิกเงินตามเกณฑ์ มีจำนวน 8 ราย คิดเป็นร้อยละ 23.5 จากตารางที่ 4.11 จะเห็นว่ากลุ่มตัวอย่างจากภาคเอกชนมีส่วนของของกลุ่มตัวอย่างที่เคยได้รับสถิติการด้านการศึกษานูตรมากกว่ากลุ่มตัวอย่างจากมหาวิทยาลัยภาครัฐ อาจเนื่องมาจากภาคเอกชนมีสถิติการด้านการศึกษานูตร หลากหลายรูปแบบกว่าภาครัฐ

จากการทดสอบความสัมพันธ์ระหว่างมหาวิทยาลัยที่สังกัดกับการใช้สถิติการด้านการศึกษานูตร พบว่า ค่าระดับนัยสำคัญที่คำนวณได้คือ 0.014 ซึ่งน้อยกว่าระดับนัยสำคัญที่ระดับ 0.05 สรุปได้ว่า สถิติการด้านการศึกษานูตรที่เคยใช้ภายใน 5 ปี มีความสัมพันธ์กับมหาวิทยาลัยที่สังกัด หรือหมายถึง มหาวิทยาลัยที่สังกัดของกลุ่มตัวอย่างที่ต่างกัน มีผลต่อการใช้สถิติการด้านการศึกษานูตร

ตารางที่ 4.11 แสดงจำนวนและร้อยละของกลุ่มตัวอย่างที่สังกัดมหาวิทยาลัยภาครัฐและเอกชน
จำแนกตามการได้รับสวัสดิการด้านการศึกษาบุตรภายในเวลา 5 ปี

การได้รับสวัสดิการด้าน การศึกษาบุตรภายในเวลา 5 ปี ^a	ภาครัฐ		ภาคเอกชน		รวม	
	จำนวน	ร้อยละ	จำนวน	ร้อยละ	จำนวน	ร้อยละ
เคยได้รับ	5	9.3	10	29.4	15	17.0
ทุนการศึกษา	2	3.7	2	5.9	4	4.5
กองทุนกู้ยืม	2	3.7	0	0.0	2	2.3
อื่น ๆ	1	1.9	8	23.5	9	10.2
ไม่เคยได้รับ	49	90.7	24	70.6	73	83.0

$$\chi^2 = 5.992^{**} \text{ df.} = 1 \text{ sig.} = 0.014$$

ที่มา : จากการสำรวจ

หมายเหตุ : ^a ข้อมูลจากผู้ตอบแบบสอบถามที่ทราบว่า มีสวัสดิการด้านการศึกษาบุตร 88 ราย แบ่งเป็นภาครัฐ 54 ราย
และภาคเอกชน 34 ราย

** ที่ระดับนัยสำคัญ 0.05

5) สวัสดิการเงินช่วยเหลือบุตรด้านอื่น ๆ (นอกเหนือจากการศึกษา)

จากการสำรวจจากกลุ่มตัวอย่างที่ทราบว่า มีสวัสดิการเงินช่วยเหลือบุตรด้านอื่น ๆ (นอกเหนือจากการศึกษา) จำนวนทั้งหมด 25 ราย คิดเป็นร้อยละ 17.9 เป็นกลุ่มตัวอย่างจากมหาวิทยาลัยภาครัฐ 15 ราย คิดเป็นร้อยละ 15.0 และเป็นกลุ่มตัวอย่างจากภาคเอกชน 10 ราย คิดเป็นร้อยละ 25.0 พบว่ากลุ่มตัวอย่างส่วนใหญ่ไม่เคยได้รับสวัสดิการเงินช่วยเหลือบุตรด้านอื่น ๆ (นอกเหนือจากการศึกษา) มีจำนวน 23 ราย คิดเป็นร้อยละ 92.0 เป็นกลุ่มตัวอย่างจากมหาวิทยาลัยภาครัฐ 13 ราย คิดเป็นร้อยละ 86.7 เป็นกลุ่มตัวอย่างจากมหาวิทยาลัยภาคเอกชน 10 ราย คิดเป็นร้อยละ 100.0 จากตารางที่ 4.13 จะเห็นว่ากลุ่มตัวอย่างที่เคยได้รับสวัสดิการเงินช่วยเหลือบุตรด้านอื่น ๆ (นอกเหนือจากการศึกษา) มีเพียงกลุ่มตัวอย่างจากมหาวิทยาลัยภาครัฐจำนวน 2 ราย คิดเป็นร้อยละ 13.3 (ตารางที่ 4.12)

จากการทดสอบความสัมพันธ์ระหว่างมหาวิทยาลัยที่สังกัดกับการใช้สวัสดิการเงินช่วยเหลือบุตรด้านอื่น ๆ (นอกเหนือจากการศึกษา) พบว่า ค่าระดับนัยสำคัญที่คำนวณได้คือ 0.229 ซึ่งมากกว่าระดับนัยสำคัญที่ระดับ 0.05 สรุปได้ว่า สวัสดิการเงินช่วยเหลือบุตรด้านอื่น ๆ (นอกเหนือจากการศึกษา) ที่เคยใช้ภายใน 5 ปี ไม่มีความสัมพันธ์กับมหาวิทยาลัยที่สังกัด หรือหมายถึง มหาวิทยาลัยที่สังกัดของกลุ่มตัวอย่างที่ต่างกัน ไม่มีผลต่อการใช้สวัสดิการเงินช่วยเหลือบุตรด้านอื่น ๆ (นอกเหนือจากการศึกษา)

ตารางที่ 4.12 แสดงจำนวนและร้อยละของกลุ่มตัวอย่างที่สังกัดมหาวิทยาลัยภาครัฐและเอกชน
 จำแนกตามการได้รับสวัสดิการเงินช่วยเหลือบุตรด้านอื่นๆ (นอกเหนือจากการศึกษา)
 ภายในเวลา 5 ปี

การได้รับสวัสดิการเงินช่วยเหลือ บุตรด้านอื่นๆ ภายในเวลา 5 ปี ^a	ภาครัฐ		ภาคเอกชน		รวม	
	จำนวน	ร้อยละ	จำนวน	ร้อยละ	จำนวน	ร้อยละ
เคยได้รับ	2	13.3	0	0.0	2	8.0
ไม่เคยได้รับ	13	86.7	10	100.0	23	92.0

$$\chi^2 = 1.449 \text{ df.} = 1 \text{ sig.} = 0.229$$

ที่มา : จากการสำรวจ

หมายเหตุ : ^a ข้อมูลจากผู้ตอบแบบสอบถามที่ทราบว่าได้รับสวัสดิการเงินช่วยเหลือบุตรด้านอื่นๆ (นอกเหนือจาก
 การศึกษา) 25 ราย แบ่งเป็นภาครัฐ 15 ราย และภาคเอกชน 10 ราย

6) สวัสดิการด้านการเพิ่มพูนความรู้/ประสบการณ์

จากตารางที่ 4.13 กลุ่มตัวอย่างส่วนใหญ่เคยได้รับสวัสดิการด้านการเพิ่มพูน
 ความรู้/ประสบการณ์ มีจำนวน 106 ราย คิดเป็นร้อยละ 80.3 เป็นกลุ่มตัวอย่างจากมหาวิทยาลัย
 ภาครัฐ จำนวน 76 ราย คิดเป็นร้อยละ 81.7 และเป็นกลุ่มตัวอย่างจากมหาวิทยาลัยภาคเอกชน 30
 ราย คิดเป็นร้อยละ 76.9 จากการสำรวจพบว่า กลุ่มตัวอย่างจากมหาวิทยาลัยภาครัฐได้รับสวัสดิการ
 ด้านการเพิ่มพูนความรู้/ประสบการณ์ในรูปของการประชุมสัมมนามากที่สุด มีจำนวน 56 ราย คิด
 เป็นร้อยละ 60.2 รองลงมาได้รับสวัสดิการในรูปของการฝึกอบรม มีจำนวน 41 ราย คิดเป็นร้อยละ
 44.1 กลุ่มตัวอย่างจากมหาวิทยาลัยภาคเอกชนได้รับสวัสดิการด้านการเพิ่มพูนความรู้/ประสบการณ์
 ในรูปของการประชุมสัมมนามากที่สุดเช่นกัน มีจำนวน 26 ราย คิดเป็นร้อยละ 66.7 รองลงมาได้รับ
 สวัสดิการในรูปของการฝึกอบรมมีจำนวน 19 ราย คิดเป็นร้อยละ 48.7 จะเห็นว่ากลุ่มตัวอย่างจาก
 มหาวิทยาลัยภาครัฐมีส่วนของการได้รับสวัสดิการด้านการเพิ่มพูนความรู้/ประสบการณ์มากกว่า
 ภาคเอกชน และกลุ่มตัวอย่างจากมหาวิทยาลัยภาครัฐยังได้รับสวัสดิการด้านการเพิ่มพูนความรู้/
 ประสบการณ์ในรูปแบบอื่นๆ ด้วย ได้แก่ การซื้อตำราเพื่อใช้สอน การนำเสนอผลงานใน
 ต่างประเทศ

จากการทดสอบความสัมพันธ์ระหว่างมหาวิทยาลัยที่สังกัดกับการใช้สวัสดิการ
 ด้านการเพิ่มพูนความรู้/ประสบการณ์ พบว่า ค่าระดับนัยสำคัญที่คำนวณได้คือ 0.527 ซึ่งมากกว่า
 ระดับนัยสำคัญที่ระดับ 0.05 สรุปได้ว่า สวัสดิการด้านการเพิ่มพูนความรู้/ประสบการณ์ที่เคยใช้
 ภายใน 5 ปี ไม่มีความสัมพันธ์กับมหาวิทยาลัยที่สังกัด หรือหมายถึง มหาวิทยาลัยที่สังกัดของกลุ่ม
 ตัวอย่างที่ต่างกัน ไม่มีผลต่อการใช้สวัสดิการด้านการเพิ่มพูนความรู้/ประสบการณ์

ตารางที่ 4.13 แสดงจำนวนและร้อยละของกลุ่มตัวอย่างที่สังกัดมหาวิทยาลัยภาครัฐและเอกชน
จำแนกตามการได้รับสวัสดิการด้านการเพิ่มพูนความรู้/ประสบการณ์ภายในเวลา 5 ปี

การได้รับสวัสดิการด้านการเพิ่มพูน ความรู้/ ประสบการณ์ ภายในเวลา 5 ปี ^a	ภาครัฐ		ภาคเอกชน		รวม	
	ค่าความถี่	ร้อยละ	ค่าความถี่	ร้อยละ	ค่าความถี่	ร้อยละ
เคยได้รับ	76	81.7	30	76.9	106	80.3
ในรูปของ - การศึกษาต่อ	13	14.0	2	5.1	15	11.4
- การฝึกอบรม	41	44.1	19	48.7	60	45.5
- การประชุมสัมมนา	56	60.2	26	66.7	82	62.1
- การศึกษาดูงานในประเทศ	24	25.8	4	10.3	28	21.2
- การศึกษาดูงานต่างประเทศ	22	23.7	9	23.1	31	23.5
- อื่นๆ	3	3.2	0	0.0	3	2.3
ไม่เคยได้รับ	17	18.3	9	23.1	26	19.7

$$\chi^2 = 0.400 \text{ df.} = 1 \text{ sig.} = 0.527$$

ที่มา : จากการสำรวจ

หมายเหตุ : ^a ข้อมูลจากผู้ตอบแบบสอบถามที่ทราบว่า มีสวัสดิการด้านการเพิ่มพูนความรู้/ประสบการณ์ 132 ราย แบ่งเป็นภาครัฐ 93 ราย และภาคเอกชน 39 ราย และสามารถตอบได้มากกว่า 1 คำตอบ

7) สวัสดิการด้านการลา

จากตารางที่ 4.14 กลุ่มตัวอย่างส่วนใหญ่เคยใช้สวัสดิการการลา มีจำนวน 128 ราย คิดเป็นร้อยละ 91.4 เป็นกลุ่มตัวอย่างจากมหาวิทยาลัยภาครัฐ 89 ราย คิดเป็นร้อยละ 89.0 และเป็นกลุ่มตัวอย่างจากมหาวิทยาลัยภาคเอกชน คิดเป็นร้อยละ 97.5 โดยกลุ่มตัวอย่างจากมหาวิทยาลัยภาครัฐเคยใช้สวัสดิการการลาพักผ่อนมากที่สุด มีจำนวน 55 ราย คิดเป็นร้อยละ 55.0 รองลงมาได้แก่ การลาปฏิบัติงาน มีจำนวน 51 ราย คิดเป็นร้อยละ 51.0 ส่วนกลุ่มตัวอย่างจากมหาวิทยาลัยภาคเอกชนเคยใช้สวัสดิการการลาปฏิบัติงานมากที่สุด มีจำนวน 37 ราย คิดเป็นร้อยละ 92.5 รองลงมาได้แก่ การลาป่วย มีจำนวน 34 ราย คิดเป็นร้อยละ 85.0

จากตารางที่ 4.14 จะเห็นว่ากลุ่มตัวอย่างที่เป็นเพศชายทั้งหมดไม่เคยใช้สวัสดิการด้านการลาเข้ารับการตรวจเลือด/การเตรียมพล กลุ่มตัวอย่างจากมหาวิทยาลัยภาคเอกชนเพศหญิงไม่เคยใช้สวัสดิการด้านการลาคอลดบุตร และกลุ่มตัวอย่างจากมหาวิทยาลัยภาคเอกชนทั้งหมดไม่เคยใช้สวัสดิการลาไปปฏิบัติงานในองค์การระหว่างประเทศ

จากการทดสอบความสัมพันธ์ระหว่างมหาวิทยาลัยที่สังกัดกับการใช้สวัสดิการด้านการลา พบว่า ค่าระดับนัยสำคัญที่คำนวณได้คือ 0.105 ซึ่งมากกว่าระดับนัยสำคัญที่ระดับ 0.05

สรุปได้ว่า สวัสดิการด้านการลาที่เคยใช้ภายใน 5 ปี ไม่มีความสัมพันธ์กับมหาวิทยาลัยที่สังกัด หรือ หมายถึง มหาวิทยาลัยที่สังกัดของกลุ่มตัวอย่างที่ต่างกัน ไม่มีผลต่อการใช้สวัสดิการด้านการลา

ตารางที่ 4.14 แสดงจำนวนและร้อยละของกลุ่มตัวอย่างที่สังกัดมหาวิทยาลัยภาครัฐและเอกชน จำแนกตามการลาภายในเวลา 5 ปี

การลาภายในเวลา 5 ปี ^a	ภาครัฐ		ภาคเอกชน		รวม	
	ค่าความถี่	ร้อยละ	ค่าความถี่	ร้อยละ	ค่าความถี่	ร้อยละ
เคยลา	89	89.0	39	97.5	128	91.4
- ลาป่วย	46	46.0	34	85.0	80	57.1
- ลากิจส่วนตัว	51	51.0	37	92.5	88	62.9
- ลากลอบบุตร	4	4.0	0	0.0	4	2.9
- ลาพักผ่อน	55	55.0	30	75.0	85	60.7
- ลาอุปสมบท/ประกอบพิธีฮัจย์	1	1.0	3	7.5	4	2.9
- ลาเข้ารับการตรวจเลือก/การเตรียมพล	0	0.0	0	0.0	0	0.0
- ลาไปศึกษา/ฝึกอบรม/ดูงาน/ปฏิบัติการวิจัย	38	38.0	20	50.0	58	41.4
- ลาไปปฏิบัติงานในองค์กรระหว่างประเทศ	2	2.0	0	0.0	2	1.4
ไม่เคยลา	11	11.0	1	2.5	12	8.6

$$\chi^2 = 2.634 \text{ df.} = 1 \text{ sig.} = 0.105$$

ที่มา : จากการสำรวจ

หมายเหตุ : ^a สามารถตอบได้มากกว่า 1 คำตอบ

จากการศึกษาด้านผลตอบแทนจากการทำงานที่มีทั้งสวัสดิการที่เป็นตัวเงินและสวัสดิการที่ไม่เป็นตัวเงินนั้น สามารถสรุปได้ดังตารางที่ 4.15 และตารางที่ 4.16

ตารางที่ 4.15 แสดงค่าเฉลี่ย ค่าสถิติที่ใช้ในการทดสอบสมมติฐานของการเปรียบเทียบความแตกต่างของผลตอบแทนที่เป็นตัวเงิน จำแนกตามมหาวิทยาลัยที่สังกัด

ผลตอบแทนที่เป็นตัวเงิน (เฉลี่ย)	เงินเดือน	ค่าสอนพิเศษ	เงินประจำตำแหน่ง	การเป็นที่ปรึกษา วิทยานิพนธ์	ค่าสอนนักศึกษา ภาคพิเศษ	อื่นๆ	รวม ¹	รวม ²	t	p-value
ภาครัฐ	23,225.0	8,353.85	11,783.96	3,933.33	6,977.78	8,428.57	62,702.49	30,032.40	1.226	0.222
ภาคเอกชน	24,375.0	12,625.0	5,440.0	-	-	5,500.0	47,940.0	26,867.50		

ที่มา : จากการคำนวณ

หมายเหตุ : รายได้อื่นๆ นอกเหนือจากเงินเดือนมีกลุ่มตัวอย่างน้อยกว่าจำนวนตัวอย่างทั้งหมด

¹รวมค่าเฉลี่ยของแต่ละหมวด

²รายได้ที่เป็นตัวเงินเฉลี่ยของผู้ตอบแบบสอบถาม

จากตารางที่ 4.15 ผลตอบแทนจากการทำงานที่เป็นตัวเงิน ประกอบด้วย เงินเดือน ค่าสอนพิเศษ เงินประจำตำแหน่ง การเป็นที่ปรึกษาวิทยานิพนธ์ ค่าสอนนักศึกษาภาคพิเศษ และอื่นๆ ซึ่งเมื่อรวมค่าเฉลี่ยของรายได้ที่เป็นตัวเงินดังกล่าวแล้ว กลุ่มตัวอย่างจากมหาวิทยาลัยภาครัฐมีรายได้ที่เป็นตัวเงินเฉลี่ยรวมเท่ากับ 62,702.49 บาทต่อเดือน และมีรายได้ที่เป็นตัวเงินเฉลี่ยเท่ากับ 30,032.40 บาทต่อเดือน และกลุ่มตัวอย่างจากมหาวิทยาลัยภาคเอกชนมีรายได้ที่เป็นตัวเงินเฉลี่ยรวมเท่ากับ 47,940 บาทต่อเดือน และมีรายได้ที่เป็นตัวเงินเฉลี่ยเท่ากับ 26,867.50 บาทต่อเดือน เมื่อทำการทดสอบความแตกต่างระหว่างค่าเฉลี่ยของรายได้ที่เป็นตัวเงิน พบว่า รายได้ที่เป็นตัวเงินของกลุ่มตัวอย่างจากมหาวิทยาลัยภาครัฐและมหาวิทยาลัยภาคเอกชนไม่มีความแตกต่างกันอย่างมีนัยสำคัญ

จากตารางที่ 4.16 แสดงสัดส่วนของการได้รับผลตอบแทนที่ไม่เป็นตัวเงินในด้านต่างๆ ได้แก่ การรักษาพยาบาล ที่อยู่อาศัย เงินกู้เพื่ออุปโภคบริโภค การศึกษาบุตร เงินช่วยเหลือบุตรด้านอื่นๆ (นอกเหนือจากการศึกษา) การเพิ่มพูนความรู้/ประสบการณ์ และการลา โดยการเปรียบเทียบสัดส่วนของกลุ่มตัวอย่างที่เคยใช้สวัสดิการต่อกลุ่มตัวอย่างทั้งหมดของแต่ละมหาวิทยาลัยที่สังกัด โดยการทดสอบความแตกต่างระหว่างสัดส่วน พบว่า การได้รับผลตอบแทนที่ไม่เป็นตัวเงินด้านที่อยู่อาศัยของกลุ่มตัวอย่างที่สังกัดมหาวิทยาลัยภาครัฐและมหาวิทยาลัยภาคเอกชน แตกต่างกันอย่างมีนัยสำคัญที่ระดับ 0.10

ตารางที่ 4.16 แสดงสัดส่วนของการได้รับผลตอบแทนที่ไม่เป็นตัวเงิน ค่าสถิติที่ใช้ในการทดสอบสมมติฐานของการเปรียบเทียบความแตกต่างของผลตอบแทนที่เป็นตัวเงินจำแนกตามมหาวิทยาลัยที่สังกัด

การได้รับผลตอบแทนที่ไม่เป็นตัวเงิน (สัดส่วน)	ภาครัฐ	ภาคเอกชน	Z
การรักษาพยาบาล	0.850	0.925	1.0199
ที่อยู่อาศัย	0.210	0.075	1.7150*
เงินกู้เพื่ออุปโภคบริโภค	0.120	0.075	0.6380
การศึกษาบุตร	0.050	0.250	2.8360
เงินช่วยเหลือบุตรด้านอื่นๆ (นอกเหนือจากการศึกษา)	0.020	0.000	0.3597
การเพิ่มพูนความรู้/ประสบการณ์	0.760	0.750	0.1160
การลา	0.890	0.975	1.2597

ที่มา : จากการคำนวณ

หมายเหตุ : * ที่ระดับนัยสำคัญ 0.10

4.4 ความพึงพอใจเกี่ยวกับเงินเดือน ค่าตอบแทนและสวัสดิการอื่นที่ทางมหาวิทยาลัยจัดให้

ในการวิเคราะห์ข้อมูลจะทำการวิเคราะห์ทั้งในภาพรวมของความพึงพอใจด้านสวัสดิการที่เป็นตัวเงินและด้านสวัสดิการที่ไม่เป็นตัวเงิน และวิเคราะห์ในรายข้อ ได้แก่ เงินเดือน การรักษาพยาบาล สวัสดิการเกี่ยวกับการกู้เงิน สวัสดิการเงินกู้เพื่อที่อยู่อาศัย เงินสวัสดิการเกี่ยวกับการศึกษาของบุตร ค่าเช่าบ้าน/เช่าซื้อ การลา วันหยุด ที่พักออาศัย สหกรณ์/ร้านจำหน่ายสินค้า บริการรักษาความปลอดภัย บริการอาหารและโภชนาการ บริการด้านธนาคาร/ตู้ATM บริการด้านกีฬา/สถานที่ออกกำลังกายและบริการรถรับส่งภายในมหาวิทยาลัย

ผลการวิเคราะห์ข้อมูลความพึงพอใจเกี่ยวกับเงินเดือน ค่าตอบแทนและสวัสดิการอื่นที่ทางมหาวิทยาลัยจัดให้ แสดงไว้ดังตารางที่ 4.17

ตารางที่ 4.17 แสดงค่าเฉลี่ย ค่าส่วนเบี่ยงเบนมาตรฐาน และค่าสถิติที่ใช้ในการทดสอบสมมติฐานของการเปรียบเทียบความแตกต่างของความพึงพอใจเกี่ยวกับเงินเดือน ค่าตอบแทน และสวัสดิการอื่นที่ทางมหาวิทยาลัยจัดให้ จำแนกตามมหาวิทยาลัยที่สังกัด

ความพึงพอใจ	ภาครัฐ		ภาคเอกชน		t	p-value
	\bar{X}	S.D.	\bar{X}	S.D.		
ภาพรวมด้านสวัสดิการที่เป็นตัวเงิน	2.27	1.104	2.21	1.139	0.298	0.766
1. เงินเดือน	3.42	0.855	3.20	0.853	1.376	0.171
2. เงินสวัสดิการเกี่ยวกับการกู้เงิน	2.40	1.497	3.15	1.626	2.612	0.010*
3. สวัสดิการเงินกู้เพื่อที่อยู่อาศัย	2.12	1.479	1.85	1.942	0.792	0.431
4. เงินสวัสดิการเกี่ยวกับการศึกษาของบุตร	1.82	1.566	1.85	1.673	0.100	0.920
5. ค่าเช่าบ้าน/เช่าซื้อ	1.60	1.524	1.00	1.536	2.100	0.038*
ภาพรวมด้านสวัสดิการที่ไม่เป็นตัวเงิน	3.08	0.743	2.70	0.466	3.599	0.000*
1. วันหยุด	3.89	0.815	4.22	0.733	2.258	0.025*
2. การลา	3.74	1.060	4.05	0.783	1.674	0.096
3. บริการด้านธนาคาร/ตู้ATM	3.59	1.055	3.85	0.700	1.701	0.092
4. สหกรณ์/ร้านจำหน่ายสินค้า	3.15	1.344	1.68	1.366	5.840	0.000*
5. การรักษาพยาบาล	3.13	1.353	3.43	1.083	1.229	0.221
6. บริการอาหารและโภชนาการ	3.10	1.020	2.25	0.899	4.602	0.000*
7. บริการด้านกีฬา/สถานที่ออกกำลังกาย	3.01	1.259	2.15	1.051	3.818	0.000*
8. บริการรักษาความปลอดภัย	2.72	1.129	2.78	0.974	0.270	0.787
9. บริการรถรับส่งภายในมหาวิทยาลัย	2.58	1.342	1.60	1.317	3.924	0.000*
10. ที่พักอาศัย	1.88	1.559	1.02	1.368	3.207	0.002*

ที่มา : จากการคำนวณ

หมายเหตุ : * ที่ระดับ 0.05

จากตารางที่ 4.17 พบว่า ความพึงพอใจเกี่ยวกับเงินเดือน ค่าตอบแทนและสวัสดิการอื่นที่ทางมหาวิทยาลัยจัดให้ จำแนกตามมหาวิทยาลัยที่สังกัด ปรากฏผลดังนี้

ด้านสวัสดิการที่เป็นตัวเงิน

กลุ่มตัวอย่างจากมหาวิทยาลัยภาครัฐ มีความพึงพอใจโดยภาพรวมด้านสวัสดิการที่เป็นตัวเงิน อยู่ในระดับพึงพอใจน้อย โดยมีค่าคะแนนเฉลี่ยเท่ากับ 2.27 สำหรับผลการพิจารณาเป็นรายข้อ ปรากฏว่ามีคะแนนเฉลี่ยอยู่ระหว่าง 1.60-3.42 ซึ่งสามารถเรียงลำดับคะแนนเฉลี่ยจากมากไปหาน้อย ได้ดังต่อไปนี้

ลำดับที่ 1 เงินเดือน	มีความพึงพอใจอยู่ในระดับ พึงพอใจปานกลาง
ลำดับที่ 2 สวัสดิการเกี่ยวกับการกู้เงิน	มีความพึงพอใจอยู่ในระดับ พึงพอใจน้อย
ลำดับที่ 3 สวัสดิการเงินกู้เพื่อที่อยู่อาศัย	มีความพึงพอใจอยู่ในระดับ พึงพอใจน้อย
ลำดับที่ 4 สวัสดิการการศึกษาของบุตร	มีความพึงพอใจอยู่ในระดับ พึงพอใจน้อย
ลำดับที่ 5 ค่าเช่าบ้าน/เช่าซื้อ	มีความพึงพอใจอยู่ในระดับ พึงพอใจน้อย

กลุ่มตัวอย่างจากมหาวิทยาลัยภาคเอกชน มีความพึงพอใจโดยภาพรวมด้านสวัสดิการที่เป็นตัวเงิน อยู่ในระดับพึงพอใจน้อย โดยมีค่าคะแนนเฉลี่ยเท่ากับ 2.21 สำหรับผลการพิจารณาเป็นรายข้อ ปรากฏว่ามีคะแนนเฉลี่ยอยู่ระหว่าง 1.00-3.20 ซึ่งสามารถเรียงลำดับคะแนนเฉลี่ยจากมากไปหาน้อย ได้ดังต่อไปนี้

ลำดับที่ 1 เงินเดือน	มีความพึงพอใจอยู่ในระดับ พึงพอใจปานกลาง
ลำดับที่ 2 สวัสดิการเกี่ยวกับการกู้เงิน	มีความพึงพอใจอยู่ในระดับ พึงพอใจปานกลาง
ลำดับที่ 3 สวัสดิการเงินกู้เพื่อที่อยู่อาศัย	มีความพึงพอใจอยู่ในระดับ พึงพอใจน้อย
ลำดับที่ 4 สวัสดิการการศึกษาของบุตร	มีความพึงพอใจอยู่ในระดับ พึงพอใจน้อย
ลำดับที่ 5 ค่าเช่าบ้าน/เช่าซื้อ	มีความพึงพอใจอยู่ในระดับ พึงพอใจน้อยที่สุด

ด้านสวัสดิการที่ไม่เป็นตัวเงิน

กลุ่มตัวอย่างจากมหาวิทยาลัยภาครัฐ มีความพึงพอใจโดยภาพรวมด้านสวัสดิการที่ไม่เป็นตัวเงิน อยู่ในระดับพึงพอใจปานกลาง โดยมีค่าคะแนนเฉลี่ยเท่ากับ 3.08 สำหรับผลการพิจารณาเป็นรายข้อ ปรากฏว่ามีคะแนนเฉลี่ยอยู่ระหว่าง 1.88-.389 ซึ่งสามารถเรียงลำดับคะแนนเฉลี่ยจากมากไปหาน้อย ได้ดังต่อไปนี้

ลำดับที่ 1 วันหยุด	มีความพึงพอใจอยู่ในระดับ พึงพอใจมากที่สุด
ลำดับที่ 2 การลา	มีความพึงพอใจอยู่ในระดับ พึงพอใจมากที่สุด
ลำดับที่ 3 ด้านธนาคาร/ตู้ATM	มีความพึงพอใจอยู่ในระดับ พึงพอใจมากที่สุด
ลำดับที่ 4 สหกรณ์/ร้านจำหน่ายสินค้า	มีความพึงพอใจอยู่ในระดับ พึงพอใจมาก
ลำดับที่ 5 ด้านการรักษาพยาบาล	มีความพึงพอใจอยู่ในระดับ พึงพอใจปานกลาง
ลำดับที่ 6 ด้านอาหารและโภชนาการ	มีความพึงพอใจอยู่ในระดับ พึงพอใจปานกลาง

ลำดับที่ 7 ด้านกีฬา/สถานที่ออกกำลังกาย มีความพึงพอใจอยู่ในระดับ พึงพอใจปานกลาง
 ลำดับที่ 8 ด้านรักษาความปลอดภัย มีความพึงพอใจอยู่ในระดับ พึงพอใจปานกลาง
 ลำดับที่ 9 ด้านรถรับส่งในมหาวิทยาลัย มีความพึงพอใจอยู่ในระดับ พึงพอใจปานกลาง
 ลำดับที่ 10 ที่พักอาศัย มีความพึงพอใจอยู่ในระดับ พึงพอใจน้อย
 กลุ่มตัวอย่างจากมหาวิทยาลัยภาคเอกชน มีความพึงพอใจโดยภาพรวมด้านสวัสดิการที่ไม่
 เป็นตัวเงิน อยู่ในระดับพึงพอใจปานกลาง โดยมีค่าคะแนนเฉลี่ยเท่ากับ 2.70 สำหรับผลการพิจารณา
 เป็นรายชื่อ ปรากฏว่ามีคะแนนเฉลี่ยอยู่ระหว่าง 4.22-1.02 ซึ่งสามารถเรียงลำดับคะแนนเฉลี่ยจาก
 มากไปหาน้อย ได้ดังต่อไปนี้

ลำดับที่ 1 วันหยุด	มีความพึงพอใจอยู่ในระดับ พึงพอใจมากที่สุด
ลำดับที่ 2 การลา	มีความพึงพอใจอยู่ในระดับ พึงพอใจมากที่สุด
ลำดับที่ 3 ด้านธนาคาร/ตู้ATM	มีความพึงพอใจอยู่ในระดับ พึงพอใจมากที่สุด
ลำดับที่ 4 ด้านการรักษาพยาบาล	มีความพึงพอใจอยู่ในระดับ พึงพอใจปานกลาง
ลำดับที่ 5 ด้านรักษาความปลอดภัย	มีความพึงพอใจอยู่ในระดับ พึงพอใจปานกลาง
ลำดับที่ 6 ด้านอาหารและโภชนาการ	มีความพึงพอใจอยู่ในระดับ พึงพอใจน้อย
ลำดับที่ 7 ด้านกีฬา/สถานที่ออกกำลังกาย	มีความพึงพอใจอยู่ในระดับ พึงพอใจน้อย
ลำดับที่ 8 สหกรณ์/ร้านจำหน่ายสินค้า	มีความพึงพอใจอยู่ในระดับ พึงพอใจน้อย
ลำดับที่ 9 ด้านรถรับส่งในมหาวิทยาลัย	มีความพึงพอใจอยู่ในระดับ พึงพอใจน้อย
ลำดับที่ 10 ที่พักอาศัย	มีความพึงพอใจอยู่ในระดับ พึงพอใจน้อยที่สุด

จากการเปรียบเทียบความแตกต่างของความพึงพอใจ เพื่อทดสอบว่ากลุ่มตัวอย่างจาก
 มหาวิทยาลัยภาครัฐและกลุ่มตัวอย่างจากมหาวิทยาลัยภาคเอกชน มีความพึงพอใจเกี่ยวกับเงินเดือน
 ค่าตอบแทนและสวัสดิการอื่นที่ทางมหาวิทยาลัยจัดให้ แตกต่างกันหรือไม่

โดยทำการวิเคราะห์ความพึงพอใจด้านสวัสดิการที่เป็นตัวเงินในด้านต่างๆ ได้แก่ เงินเดือน
 สวัสดิการเกี่ยวกับการกู้เงิน สวัสดิการเงินกู้เพื่อที่อยู่อาศัย เงินสวัสดิการเกี่ยวกับการศึกษาของบุตร
 ค่าเช่าบ้าน/เช่าซื้อ และความพึงพอใจด้านสวัสดิการที่เป็นตัวเงิน โดยภาพรวม ผลการวิเคราะห์
 แสดงดังตารางที่ 4.17 สรุปได้ว่า กลุ่มตัวอย่างจากมหาวิทยาลัยภาครัฐและมหาวิทยาลัยภาคเอกชนมี
 ความพึงพอใจด้านสวัสดิการเกี่ยวกับการกู้เงิน และสวัสดิการเกี่ยวกับค่าเช่าบ้าน/เช่าซื้อ แตกต่างกัน
 อย่างมีนัยสำคัญ

จากการวิเคราะห์ความพึงพอใจด้านสวัสดิการที่ไม่เป็นตัวเงินในด้านต่างๆ ได้แก่ ด้าน
 วันหยุด การลา บริการธนาคาร/ตู้ATM การรักษาพยาบาล สหกรณ์/ร้านจำหน่ายสินค้า บริการ
 อาหารและโภชนาการ บริการด้านกีฬา/สถานที่ออกกำลังกาย บริการรักษาความปลอดภัย บริการรถ

รับส่งภายในมหาวิทยาลัย ที่พักออาศัย และความพึงพอใจโดยภาพรวมด้านสวัสดิการที่ไม่เป็นตัวเงิน ผลการวิเคราะห์สรุปได้ว่า กลุ่มตัวอย่างจากมหาวิทยาลัยภาครัฐและมหาวิทยาลัยภาคเอกชนมีความพึงพอใจด้านวันหยุด สหกรณ์/ร้านจำหน่ายสินค้า บริการอาหารและโภชนาการ บริการด้านกีฬา/สถานที่ออกกำลังกาย บริการรถรับส่งภายในมหาวิทยาลัย ที่พักออาศัย และความพึงพอใจโดยภาพรวมด้านสวัสดิการที่ไม่เป็นตัวเงิน แตกต่างกันอย่างมีนัยสำคัญ

4.5 ข้อเสนอแนะเกี่ยวกับค่าตอบแทนและสวัสดิการ

จากผลการสำรวจพบว่า มีกลุ่มตัวอย่างจากมหาวิทยาลัยภาครัฐให้ข้อเสนอแนะเพียงร้อยละ 10.0 และกลุ่มตัวอย่างจากมหาวิทยาลัยภาคเอกชนให้ข้อเสนอแนะเพียงร้อยละ 15.0 กลุ่มตัวอย่างจากมหาวิทยาลัยภาครัฐส่วนใหญ่ให้ข้อเสนอแนะในเรื่องควรเพิ่มสวัสดิการด้านการออกกำลังกาย สวัสดิการด้านเงินกู้เพื่อที่อยู่อาศัย รถรับส่งภายนอกมหาวิทยาลัย ค่าตอบแทนและสวัสดิการ ควรปรับปรุงสวัสดิการเรื่องสุขภาพของพนักงานมหาวิทยาลัย สวัสดิการด้านที่พักอาศัย ควรจัดหาที่จอดรถให้มากกว่านี้ และวันลาพักผ่อนของพนักงานมหาวิทยาลัยควรสะสมได้เหมือนข้าราชการ ส่วนกลุ่มตัวอย่างจากมหาวิทยาลัยภาคเอกชนส่วนใหญ่ให้ข้อเสนอแนะในเรื่องควรมีการปรับเพิ่มค่าตอบแทนและสวัสดิการ สวัสดิการด้านการออกกำลังกาย ควรปรับปรุงสาธารณูปโภคพื้นฐาน และควรพิจารณาผลตอบแทนโดยอิงกับของแต่ละบุคคล/ตำแหน่งงาน