

บทที่ 1

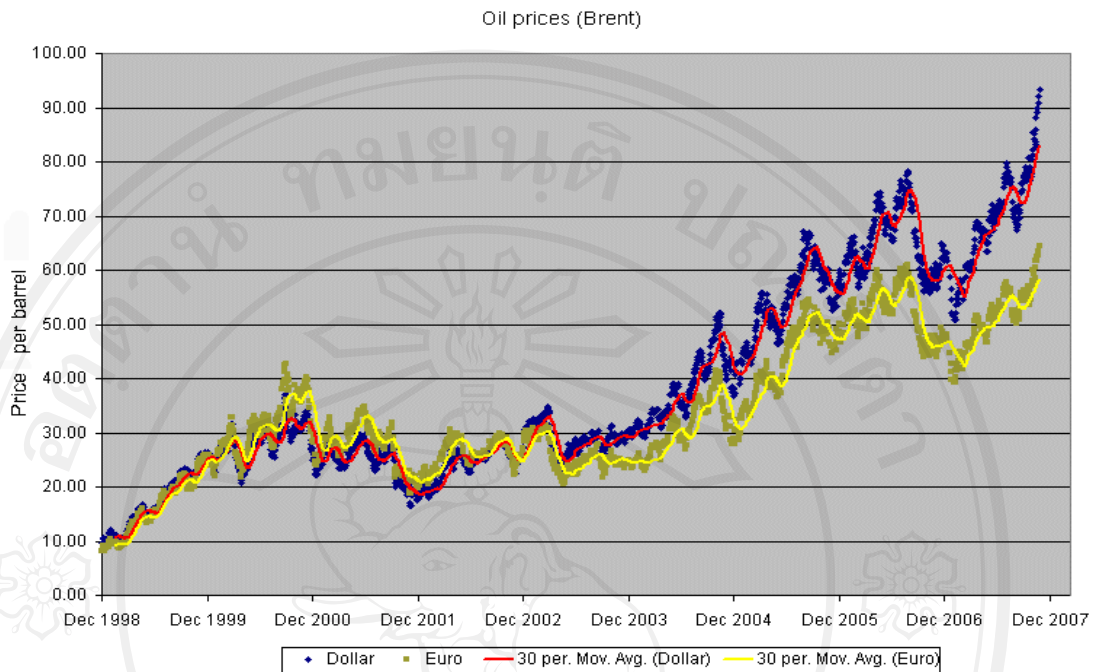
บทนำ

1.1 ที่มาและความสำคัญของปัญหา

เนื่องจากสถานการณ์ราคาน้ำมันดิบในตลาดโลกในเดือนพฤษภาคม พ.ศ. 2551 ที่มีราคาสูงถึง 127 ดอลลาร์สหรัฐต่อบาเรล (พยากรณ์ราคาน้ำมัน, 2551) โดยมีการปรับตัวของราคาสูงกว่าในปี 2550 ถึง 30 ดอลลาร์สหรัฐต่อบาเรล ดังเห็นได้จากรูปที่ 1.1 แสดงให้เห็นว่า เดือนธันวาคม ปี 1998 ราคาน้ำมันดิบในตลาดโลกมีราคาเพียง 10 ดอลลาร์สหรัฐต่อบาเรล แต่เมื่อ 10 ปีต่อมาในปี 2007 ราคาน้ำมันดิบในตลาดโลกมีราคาสูงถึง 95 ดอลลาร์สหรัฐต่อบาเรล จากการที่กล่าวมาข้างต้น การที่ราคาน้ำมันดิบในตลาดโลกเพิ่มสูงขึ้นนั้น ได้ส่งผลกระทบต่อหลายๆ อุตสาหกรรมที่มีน้ำมันเชื้อเพลิงเป็นวัตถุดิบในการผลิตและต้นทุนในการขนส่ง ซึ่งส่งผลทำให้สินค้ามีราคาสูงขึ้น ทำให้หลายประเทศทั่วโลกมีความพยายามที่จะหาพลังงานชนิดอื่นๆ ที่มีราคาต่ำกว่าน้ำมันมาเป็นเชื้อเพลิงทดแทนพลังงานจากน้ำมัน ซึ่งน้ำมันจากพืชเป็นอีกทางเลือกหนึ่งที่สามารถนำมาแปรรูปเป็นน้ำมันเพื่อใช้เป็นเชื้อเพลิงในยานพาหนะได้ และเมื่อเกิดปัญหาวิกฤตการณ์น้ำมันเชื้อเพลิงทั่วโลก จึงทำให้หลายประเทศหันมาใช้น้ำมันจากพืชเป็นพลังงานทดแทนน้ำมันเชื้อเพลิงที่มีอยู่ ด้วยเหตุนี้ ปริมาณความต้องการน้ำมันจากพืชจึงเพิ่มขึ้นทำให้ราคาน้ำมันจากพืชปรับตัวสูงขึ้น

เมื่อพิจารณาจากปริมาณการใช้น้ำมันดีเซลและน้ำมันไบโอดีเซลในช่วงปี 2545 - 2550 (ตารางที่ 1.1) พบว่าปริมาณการใช้น้ำมันไบโอดีเซลเพิ่มสูงขึ้นตามความต้องการใช้น้ำมันดีเซล โดยปริมาณการใช้น้ำมันไบโอดีเซลเพิ่มขึ้นจากปี 2547 ถึง 1,000 เท่าในปี 2550 ส่วนหนึ่งเป็นเพราะราคาน้ำมันไบโอดีเซลที่ถูกกว่าราคาน้ำมันดีเซลประมาณ 56 สตางค์ต่อลิตร เมื่อความต้องการพืชน้ำมันเพื่อใช้เป็นน้ำมันเชื้อเพลิงเพิ่มสูงขึ้น ทำให้ราคาน้ำมันจากพืชมีราคาสูงขึ้น ยกตัวอย่างเช่น น้ำมันปาล์มดิบที่เป็นปัจจัยการผลิตที่สำคัญในการผลิตน้ำมันปาล์มที่ใช้ในการบริโภคจากเดิมในปี 2550 ที่มีราคาประมาณ 20 - 22 บาทต่อลิตร ได้ปรับราคาขึ้นไปเป็น 25 - 26 บาทต่อลิตรในปี 2551 (ฐานเศรษฐกิจ, 2551)

รูปที่ 1.1 ราคาน้ำมันดิบในตลาดโลก ปีค.ศ. 1998-2007



ที่มา : Light Crude Oil (CL, NYMEX) (2008)

ตารางที่ 1.1 ปริมาณการใช้น้ำมันดีเซล น้ำมันไบโอดีเซล และราคาเฉลี่ย ปี 2545-2550

ปี	ปริมาณการใช้ น้ำมันดีเซล (ล้านลิตร/วัน) ¹	ปริมาณการใช้ น้ำมันไบโอดีเซล (ล้านลิตร/วัน) ¹	ราคาเฉลี่ย น้ำมันดีเซล (บาท/ลิตร) ²	ราคาเฉลี่ย น้ำมันไบโอดีเซล (บาท/ลิตร) ²	ส่วนต่างของราคา น้ำมันดีเซลกับ น้ำมันไบโอดีเซล (บาท/ลิตร)
2545	15,969.4	NA	12.14	NA	-
2546	17,462.2	NA	13.57	NA	-
2547	19,535.6	0.001	14.59	14.29	0.30
2548	19,510.0	0.015	23.29	22.53	0.76
2549	18,267.0	0.117	25.21	24.81	0.40
2550	18,599.2	1.685	27.21	26.4	0.81

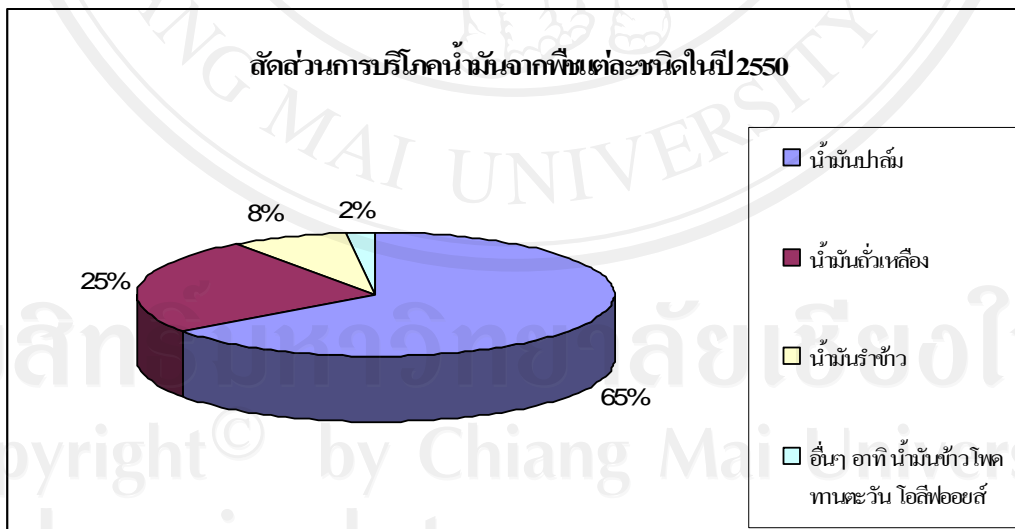
ที่มา : ¹กระทรวงพลังงาน (2551)

²บริษัท บางจากปิโตรเลียม จำกัด (มหาชน) (2551)

น้ำมันพืช สามารถจำแนกได้เป็น 2 ประเภท คือ น้ำมันพืชทั่วไปและน้ำมันพืชพรีเมียม โดยน้ำมันพืชทั่วไป หมายถึง น้ำมันที่มีกรดไขมันอิ่มตัวสูง ให้ความร้อนสูงเมื่อมีการปรุงอาหารชนิดทอด เช่น น้ำมันปาล์ม น้ำมันถั่วเหลือง ส่วนน้ำมันพืชพรีเมียม หมายถึง น้ำมันที่มีคุณค่าทางอาหารสูง เพราะมีกรดลิโนเลอิก (กรดไขมันที่จำเป็นต่อร่างกาย) สูงถึง 44-75% และมีสารต้านอนุมูลอิสระ มีวิตามินสูง เช่น น้ำมันข้าวโพด น้ำมันเมล็ดทานตะวัน เป็นต้น

น้ำมันพืชนอกจากจะใช้ประกอบอาหารแล้วน้ำมันพืชยังเป็นวัตถุดิบสำคัญในอุตสาหกรรมต่อเนื่องอื่นๆ เช่น อุตสาหกรรมผลิตสบู่ อุตสาหกรรมสี อุตสาหกรรมผลิตภัณฑ์นม น้ำมันหล่อลื่น และผงซักฟอก เป็นต้น นอกจากนี้หากที่เหลือจากการสกัดน้ำมันออกแล้ว ยังนำมาใช้ประโยชน์ในอุตสาหกรรมอาหารสัตว์ได้อีกด้วย สำหรับประเทศไทย พบว่า ในปี 2550 อุตสาหกรรมน้ำมันพืชมีมูลค่าประมาณ 8,000 ล้านบาทต่อปี โดยส่วนใหญ่เป็นการบริโภคน้ำมันทั่วไป คิดเป็นร้อยละ 90 ในขณะที่น้ำมันพืชพรีเมียม คิดเป็นร้อยละ 10 (ฐานเศรษฐกิจ, 2551) เมื่อคิดรวมมูลค่าของอุตสาหกรรมต่อเนื่องในปี 2550 แล้วพบว่ามีมูลค่าไม่ต่ำกว่า 20,000 ล้านบาทต่อปี (สำนักงานเศรษฐกิจอุตสาหกรรม, 2551)

รูปที่ 1.2 สัดส่วนการบริโภคน้ำมันจากพืชแต่ละชนิดในปี 2550



ที่มา: จากการรวบรวมของฐานเศรษฐกิจ (2551)

เมื่อพิจารณาเฉพาะน้ำมันพืชทั่วไปที่มีสัดส่วนในการบริโภคสูงถึงร้อยละ 90 สามารถจำแนกเป็นน้ำมันปาล์มร้อยละ 65 และน้ำมันถั่วเหลืองร้อยละ 25 ถึงแม้ว่า น้ำมันทั้งสองชนิด จะถูก

จัดอยู่ในกลุ่มน้ำมันพืชประเภทเดียวกัน แต่ก็มีคุณลักษณะที่แตกต่างกันคือ น้ำมันปาล์มจะให้ความร้อนที่สูงกว่าน้ำมันถั่วเหลือง ดังนั้นน้ำมันปาล์มจึงเหมาะสำหรับการทอดมากกว่าน้ำมันถั่วเหลืองที่เหมาะสมสำหรับการผัด

ตารางที่ 1.2 ปริมาณการผลิต นำเข้า ส่งออก และการบริโภค น้ำมันปาล์มบริสุทธิ์และน้ำมันถั่วเหลืองบริสุทธิ์ ปี 2545-2550

ชนิด	ปี	ปริมาณการผลิต (ตัน) ¹	ปริมาณการนำเข้า (ตัน) ²	ปริมาณการส่งออก (ตัน) ¹	ปริมาณการบริโภค (ตัน)*	อัตราการเจริญเติบโต
น้ำมันปาล์มบริสุทธิ์	2545	420,445.14	26,585	4,490.04	442,540.1	0
	2546	450,748.77	40,783	39,714.02	451,817.75	2.075
	2547	518,661.91	104,298	92,403.52	530,556.39	16.065
	2548	544,401.00	46,952	62,598.02	528,754.98	-0.340
	2549	637,671.93	35,736	30,595.58	678,548.35	24.943
	2550	628,665.67	2,598	51,707.61	579,556.06	-15.769
น้ำมันถั่วเหลืองบริสุทธิ์	2545	68,599.38	4,706.36	7,365.36	65,940.38	0
	2546	63,134.59	5,457.52	8,275.02	60,317.09	-8.914
	2547	65,249.43	5,912.33	8,977	62,184.76	3.049
	2548	66,247.45	6,831.56	5,200	67,879.01	8.762
	2549	60,153.12	8,310.42	4,204	64,259.54	-5.480
	2550	64,288.12	6,028.97	2,601	67,716.09	5.239

หมายเหตุ * ปริมาณการบริโภคคำนวณได้จาก การผลิต+การนำเข้า-การส่งออก

ที่มา: ¹สำนักงานเศรษฐกิจอุตสาหกรรม (2551)

²สำนักงานเศรษฐกิจการเกษตร โดยความร่วมมือของกรมศุลกากร (2551)

ตารางที่ 1.2 แสดงปริมาณการผลิต นำเข้า ส่งออกและการบริโภคของน้ำมันปาล์มบริสุทธิ์พบว่า ปริมาณการผลิตน้ำมันปาล์มบริสุทธิ์มีแนวโน้มเพิ่มสูงขึ้น ซึ่งมีปริมาณการส่งออกและปริมาณการนำเข้าที่เพิ่มขึ้น จึงทำให้ปริมาณการบริโภคมีแนวโน้มเพิ่มขึ้น ส่วนปริมาณการผลิต

นำเข้า ส่งออกและการบริโภคของน้ำมันถั่วเหลืองบริสุทธิ์ พบว่า มีปริมาณการผลิตที่คงที่ ปริมาณการนำเข้ามีแนวโน้มเพิ่มขึ้นเพียงเล็กน้อย มีปริมาณการส่งออกลดลง แต่ปริมาณการบริโภคมีแนวโน้มเพิ่มขึ้น

ตารางที่ 1.3 ราคาน้ำมันพืชทั่วไปและน้ำมันพืชพรีเมียม ปี 2550-2551

ชนิด	ราคา	
	ปี 2550 (บาท/ลิตร)	ปี 2551 (บาท/ลิตร)
น้ำมันพืชทั่วไป	43	47-50
น้ำมันพืชพรีเมียม	60	65-70

ที่มา: จากการรวบรวมของฐานเศรษฐกิจ (2551)

ความต้องการน้ำมันพืชที่เพิ่มขึ้นจากความต้องการพลังงานทดแทนส่งผลให้ราคาน้ำมันพืชทั่วไปปรับตัวเพิ่มขึ้นจาก 43 บาทต่อขวดหนึ่งลิตรในปี 2550 เป็นราคาใหม่ในปี 2551 ที่ราคา 47-50 บาทต่อขวดหนึ่งลิตร (เพิ่มขึ้นร้อยละ 20) ซึ่งปรับตัวสูงกว่าราคาน้ำมันพืชพรีเมียมโดยปรับตัวเพิ่มขึ้นจากราคา 60 บาทต่อขวดหนึ่งลิตรในปี 2550 เป็นราคาเฉลี่ยที่ 65-70 บาทต่อขวดหนึ่งลิตร (เพิ่มขึ้นร้อยละ 10) (ฐานเศรษฐกิจ, 2551) จากการที่ราคาน้ำมันพืชเพิ่มสูงขึ้นนั้น ทำให้ค่าครองชีพทางด้านราคาของอาหารของผู้บริโภคเพิ่มสูงขึ้น ซึ่งอาจจะส่งผลให้พฤติกรรมผู้บริโภคน้ำมันจากพืชของแต่ละครัวเรือนเปลี่ยนแปลงตามไปด้วย

ตารางที่ 1.4 ข้อมูลลักษณะเศรษฐกิจและสังคม จำแนกตามประเภทของค่าใช้จ่าย เป็นรายจังหวัด ปี 2547

จังหวัด	ค่าใช้จ่ายทั้งหมดต่อเดือน	ประเภทของค่าใช้จ่าย (บาท)						ค่าใช้จ่ายที่ไม่เกี่ยวกับ การอุปโภคบริโภค
		ค่าใช้จ่ายเพื่อการอุปโภค						
		อาหาร เครื่องดื่ม และยาสูบ	เครื่องนุ่งห่ม และรองเท้า	ที่อยู่อาศัย	ค่าใช้จ่ายเกี่ยวกับ ยานพาหนะ และการสื่อสาร	ค่ารักษาพยาบาล และรายจ่ายส่วนบุคคล	ค่าใช้จ่ายอื่นๆ	
พิษณุโลก	11,208	3,525	477	2,086	2,271	638	571	1,341
พิจิตร	9,454	3,557	280	1,608	1,789	488	424	1,307
เชียงใหม่	11,121	3,377	346	2,151	2,826	505	830	1,086
ลำพูน	10,247	3,257	277	1,927	2,175	458	730	1,425
กำแพงเพชร	11,554	3,215	455	2,442	2,490	738	809	1,405

ที่มา: สำนักงานสถิติแห่งชาติ (2549)

เนื่องจากการบริโภคน้ำมันพืชส่วนใหญ่จะเป็นการบริโภคภายในครัวเรือน และจากข้อมูลลักษณะเศรษฐกิจและสังคมรายจังหวัด พบว่าในปี 2547 ครัวเรือนในจังหวัดเชียงใหม่มีค่าใช้จ่ายในหมวดอาหาร เครื่องดื่ม และยาสูบมากเป็นลำดับ 3 ของภาคเหนือ รองจากจังหวัดพิษณุโลกและจังหวัดพิจิตร (สำนักงานสถิติแห่งชาติ, 2549) ดังนั้นการวิจัยครั้งนี้จะสนใจศึกษาถึงพฤติกรรมการบริโภคน้ำมันจากพืชของผู้บริโภคในแต่ละครัวเรือนและปัจจัยที่มีอิทธิพลต่อการตัดสินใจบริโภคน้ำมันพืชของครัวเรือน โดยผลการศึกษาที่ได้จะสามารถใช้เป็นข้อมูลเบื้องต้นให้แก่องค์กรต่างๆ ที่เกี่ยวข้องใช้ในการกำหนดนโยบาย และวางแผนด้านการผลิตให้สอดคล้องกับความต้องการของผู้บริโภคที่มีความต้องการมากขึ้น นอกจากนี้ยังเป็นข้อมูลเบื้องต้นของบริษัทผู้ผลิตน้ำมันจากพืชชนิดต่างๆ และผู้ที่ต้องการลงทุนในธุรกิจน้ำมันพืช ในการนำไปใช้เป็นกลยุทธ์ทางการผลิตสินค้าเพื่อตอบสนองกับความต้องการของผู้บริโภค

1.2 วัตถุประสงค์ของการศึกษา

- 1) เพื่อศึกษาพฤติกรรมของผู้บริโภคในการบริโภคน้ำมันจากพืช
- 2) เพื่อศึกษาถึงปัจจัยที่มีอิทธิพลต่อการตัดสินใจในการบริโภคน้ำมันจากพืช

1.3 ประโยชน์ที่ได้รับจากการศึกษา

ข้อมูลที่ได้จากการศึกษา ข้อมูลเหล่านี้จะนำไปเป็นข้อมูลเบื้องต้นให้แก่องค์กรต่างๆ ที่เกี่ยวข้องใช้ในการกำหนดนโยบาย และวางแผนด้านการผลิตให้สอดคล้องกับความต้องการของผู้บริโภคที่มีความต้องการมากขึ้น นอกจากนี้ยังเป็นข้อมูลเบื้องต้นของบริษัทผู้ผลิตน้ำมันจากพืชชนิดต่างๆ และผู้ที่ต้องการลงทุนในธุรกิจน้ำมันพืช ในการนำไปใช้เป็นกลยุทธ์ทางการผลิตสินค้า เพื่อตอบสนองกับความต้องการของผู้บริโภค

1.4 ขอบเขตการศึกษา

การศึกษานี้มุ่งศึกษาถึงพฤติกรรมของผู้บริโภค ปัจจัยที่มีอิทธิพลต่อการตัดสินใจเลือกบริโภคน้ำมันจากพืชของผู้บริโภคในเขตอำเภอเมือง จังหวัดเชียงใหม่