

บทที่ 3

สภาพทั่วไปของภาคเหนือตอนบน

3.1 สภาพภูมิประเทศ

ภาคเหนือตอนบนประกอบด้วยจังหวัด เชียงใหม่ เชียงราย แม่ฮ่องสอน ลำพูน ลำปาง พะเยา น่าน และตาก รวม 8 จังหวัด มีพื้นที่รวม 53.65 ล้านไร่ หรือประมาณร้อยละ 60 ของพื้นที่ภาคเหนือ ลักษณะภูมิประเทศส่วนใหญ่เป็นภูเขาและที่สูงกว่าร้อยละ 80 เป็นแหล่งกำเนิดต้นน้ำที่สำคัญของประเทศ คือ ปิง วัง ยม และน่าน มีแอ่งที่ราบระหว่างทิวเขา ซึ่งจำแนกเป็น พื้นที่สูงประมาณ 39.8 ล้านไร่ พื้นที่ตอนประมาณ 18.9 ล้านไร่ และพื้นที่ราบมีจำกัดเพียง 5.2 ล้านไร่

3.2 สภาพภูมิอากาศ

ภูมิอากาศของภาคเหนือตอนบนจัดอยู่ในเขตโซนร้อน แบบฝนเมืองร้อนเฉพาะฤดูกาล ได้รับอิทธิพลจากลมมรสุม 2 ชนิด คือ ลมมรสุมตะวันออกเฉียงเหนือ จะเกิดในช่วงกลางเดือนตุลาคม ไปจนถึงกลางเดือนกุมภาพันธ์ และบางปีอาจเลยไปถึงกลางเดือนมีนาคม ซึ่งจะพัดพาเอาความหนาวเย็น และแห้งแล้งจากประเทศจีนเข้าสู่ประเทศไทย จึงทำให้อุณหภูมิในช่วงนี้ลดต่ำลง โดยมีอุณหภูมิเฉลี่ยต่ำสุดประมาณ 15 องศาเซลเซียส และเมื่อลมมรสุมตะวันออกเฉียงเหนืออ่อนกระแสลง ซึ่งเป็นช่วงเปลี่ยนฤดู อากาศช่วงนี้ร้อนอบอ้าวมาก โดยเฉพาะช่วงเดือนเมษายนจะร้อนที่สุด ซึ่งมีอุณหภูมิเฉลี่ยสูงสุดประมาณ 42 องศาเซลเซียส ต่อจากนั้นลมมรสุมตะวันตกเฉียงใต้ก็จะพัดพาเอาความชุ่มชื้นจากบริเวณเส้นศูนย์สูตรเข้ามา ทำให้มีเมฆมากและเกิดฝนตกไปจนถึงกลางเดือนตุลาคม และตกหนาแน่นมากในเดือนสิงหาคมและกันยายน

3.3 ประชากร

ในปี พ.ศ. 2550 ภาคเหนือตอนบนมีประชากรทั้งสิ้นประมาณ 5.75 ล้านคน และเมื่อพิจารณาจำนวนประชากรในแต่ละจังหวัด พบว่า มีเพียงจังหวัดเชียงใหม่และเชียงรายเท่านั้นที่มีประชากรเกินหนึ่งล้านคน คือ 1.66 และ 1.22 ล้านคน ตามลำดับ โดยจังหวัดที่มีประชากรน้อยที่สุด ได้แก่ จังหวัดแม่ฮ่องสอน มีประชากรเพียง 0.25 ล้านคน ภาคเหนือตอนบนมีความหนาแน่นของประชากรโดยเฉลี่ย

เท่ากับ 68 คนต่อตารางกิโลเมตร โดยจังหวัดเชียงรายเป็นจังหวัดที่มีความหนาแน่นของประชากรมากที่สุดเท่ากับ 105 คนต่อตารางกิโลเมตร และจังหวัดแม่ฮ่องสอนมีความหนาแน่นของประชากรน้อยที่สุดเท่ากับ 20 คนต่อตารางกิโลเมตร ดังตารางที่ 3-1

ตารางที่ 3-1 จำนวนประชากรจากการทะเบียน พื้นที่ และความหนาแน่น จำแนกตามจังหวัด พ.ศ. 2550

ภาค และ จังหวัด	ประชากร			พื้นที่ (ตร.กม.)	ความ หนาแน่น ต่อ ตร.กม.
	รวม	ชาย	หญิง		
เชียงใหม่	1,664,399	817,524	846,875	20,107.1	82.78
ลำพูน	405,157	197,719	207,438	4,505.9	89.92
ลำปาง	770,613	380,361	390,252	12,534.0	61.48
แพร่	465,876	227,772	238,104	6,538.6	71.25
น่าน	477,381	240,800	236,581	11,472.1	41.61
พะเยา	486,579	239,393	247,186	6,335.1	76.81
เชียงราย	1,225,013	605,963	619,050	11,678.4	104.9
แม่ฮ่องสอน	254,804	131,677	123,137	12,681.3	20.09
ภาคเหนือตอนบน	5,749,822	2,841,209	2,908,623	85,852.5	548.84

ที่มา: สำนักทะเบียนกลาง กรมการปกครอง, มกราคม 2551

3.4 โครงสร้างทางสังคม

โครงสร้างทางสังคมของภาคเหนือตอนบน ซึ่งอ้างอิงข้อมูลในปี พ.ศ. 2547 สามารถกล่าวโดยสรุปได้ดังนี้

3.4.1 การมีงานทำ ซึ่งมีปัญหาน้อยมากเนื่องจากอัตราการว่างงานต่ำ แรงงานมีการศึกษามากขึ้นแต่ส่วนใหญ่ไม่มีหลักประกันความมั่นคงในการทำงาน และผลิตภาพแรงงานยังต่ำกว่าระดับประเทศ

1) อัตราการว่างงานต่ำอย่างต่อเนื่อง ในช่วงหลังวิกฤตเศรษฐกิจ ปี พ.ศ. 2541 อัตราการว่างงานสูงอยู่ที่ร้อยละ 3.78 ได้ลดลงอย่างต่อเนื่องเหลือเพียงร้อยละ 2.79 ในปี พ.ศ. 2547 นับว่าต่ำมาก แต่ยังสูงกว่าค่าเฉลี่ยของระดับประเทศที่ร้อยละ 2.03

2) แรงงานมีการศึกษามีจำนวนมากขึ้น สัดส่วนของแรงงานที่จบชั้นมัธยมเพิ่มขึ้นจากร้อยละ 31.12 ในปี พ.ศ. 2545 เป็นร้อยละ 34.93 ในปี พ.ศ. 2547 สูงกว่าของภาคที่ร้อยละ 32.82

3) แรงงานที่มีหลักประกันเพิ่มขึ้น แรงงานในกลุ่มนี้ได้เข้าสู่ระบบประกันสังคมมากขึ้น จากที่เคยมีสัดส่วนผู้ประกันตนร้อยละ 9.88 ในปี พ.ศ. 2545 เพิ่มขึ้นเป็นร้อยละ 10.57 ในปี พ.ศ. 2547 ซึ่งนับว่าเป็นสัดส่วนที่ต่ำมากเมื่อเทียบกับภาคกลางและกรุงเทพฯ ที่ร้อยละ 40.5 และ 59.8 ตามลำดับ ทั้งนี้เนื่องมาจากแรงงานในกลุ่มนี้ส่วนใหญ่เป็นแรงงานภาคเกษตรซึ่งไม่มีระบบประกันสังคมรองรับ

4) ผลผลิตภาพแรงงานเพิ่มขึ้นเล็กน้อย ผลผลิตภาพแรงงานเพิ่มขึ้นจาก 49,780 บาทต่อคน ในปี พ.ศ. 2545 เป็น 50,317 บาทต่อคน ในปี พ.ศ. 2547 แม้ว่าผลผลิตภาพแรงงานจะเพิ่มขึ้นและสูงกว่าค่าเฉลี่ยของภาคแต่ยังคงต่ำกว่าทุกภูมิภาคยกเว้นภาคตะวันออกเฉียงเหนือ

3.4.2 สัดส่วนของคนยากจนมีแนวโน้มลดลง ผลจากวิกฤตเศรษฐกิจได้ส่งผลให้สัดส่วนคนยากจนในกลุ่มจังหวัดภาคเหนือตอนบน เพิ่มขึ้นจากร้อยละ 16.02 ของประชากรกลุ่มจังหวัดภาคเหนือตอนบน ในปี พ.ศ. 2541 เพิ่มขึ้นเป็นร้อยละ 21.56 ในปี พ.ศ. 2543 อย่างไรก็ตามสัดส่วนของคนยากจนของกลุ่มจังหวัดภาคเหนือตอนบนได้ลดลงเหลือร้อยละ 16.47 ในกลางปี พ.ศ. 2547

3.4.3 โครงสร้างประชากรปรับเข้าสู่สังคมผู้สูงอายุ ประชาชนมีการดูแลสุขภาพตนเองมากขึ้น ขณะที่อัตราการตายของมารดาและทารกเพิ่มสูงขึ้น คุณภาพการศึกษาต่ำ

1) สัดส่วนของประชากรวัยสูงอายุมีแนวโน้มเพิ่มมากขึ้น ผู้สูงอายุในกลุ่มนี้มีสัดส่วนสูงถึงร้อยละ 11.1 ซึ่งสูงเท่ากับในระดับภาคและสูงกว่าระดับประเทศ

2) สุขภาพอนามัยของประชาชนมีปัญหาเพิ่มขึ้น สำหรับโรคที่มีสัดส่วนสูง 3 อันดับแรกคือ โรคทางเดินหายใจ โรคกล้ามเนื้อเส้นเอ็นและกระดูก และโรคระบบทางเดินอาหาร นอกจากนี้ อัตราการตายของมารดามีอัตราเพิ่มขึ้นจาก 19.16 ในปี พ.ศ. 2545 เป็น 24.37 คนต่อประชากรแสนคน ในปี พ.ศ. 2546 และอัตราการตายของทารกเพิ่มขึ้นจาก 6.36 ในปี พ.ศ. 2545 เป็น 7.57 คนต่อการเกิดมีชีพพันคนในปี พ.ศ. 2546

3) อัตราการการแพร่ระบาดของโรคเอดส์มีสัดส่วนสูงที่สุดในภาค โดยอัตราการป่วยโรคเอดส์ในปี พ.ศ. 2546 คิดเป็น 71.1 ต่อประชากรหนึ่งแสนคน ซึ่งสูงกว่า 45.56 ในระดับภาค โดยจังหวัดที่แพร่ระบาดของโรคเอดส์สูงสุดตามลำดับได้แก่ จังหวัดพะเยา เชียงราย ลำปาง ลำพูน แม่ฮ่องสอน และเชียงใหม่

4) คุณภาพการศึกษาของกลุ่มจังหวัดภาคเหนือตอนบนสูงกว่าค่าเฉลี่ยของภาค โดยจากผลการประเมินคุณภาพการศึกษาของผู้เรียนทุกระดับมีแนวโน้มลดลงอย่างต่อเนื่องในทุกวิชาและทุกระดับชั้น โดยลดต่ำกว่าร้อยละ 50

3.4.4 ความปลอดภัยในชีวิตและทรัพย์สินมีแนวโน้มลดลง คดีอาชญากรรมที่เกิดขึ้นในรอบปีเพิ่มจาก 1.04 คดีต่อประชากรพันคน ในปี พ.ศ. 2544 เพิ่มเป็น 1.18 คดี ในปี พ.ศ. 2546 โดยจังหวัดเชียงใหม่มีสัดส่วนคดีอาชญากรรมสูงที่สุดคิดเป็น 1.57 คดีต่อประชากรพันคน

3.4.5 ทรัพยากรป่าไม้มีสัดส่วนพื้นที่ป่าไม้มากที่สุดของประเทศ และกลุ่มจังหวัดในภาคเหนือมีพื้นที่ป่าไม้ทั้งสิ้นจำนวน 61,556.30 ตร.กม. หรือคิดเป็นร้อยละ 71.70 ของพื้นที่กลุ่มจังหวัด โดยจังหวัดแม่ฮ่องสอนมีสัดส่วนพื้นที่ป่าไม้มากที่สุดถึงร้อยละ 90.16

3.5 โครงสร้างทางเศรษฐกิจ

3.5.1 โครงสร้างเศรษฐกิจส่วนรวม

ในช่วงแผนพัฒนาฯ ฉบับที่ 9 (พ.ศ. 2545-2549) เศรษฐกิจภาคเหนือตอนบนขยายตัวเพียงร้อยละ 3.5 ต่อปี โดยในปี พ.ศ. 2547 จังหวัดเชียงใหม่นับได้ว่าเป็นเมืองที่มีการเจริญเติบโตสูงสุดของภาคเหนือ มีสัดส่วนมูลค่าการผลิตสูงสุดถึงร้อยละ 18 ของผลิตภัณฑ์ภาคเหนือ ซึ่งมีบทบาทด้านธุรกิจการค้าและการท่องเที่ยวเป็นหลัก เช่นเดียวกับจังหวัดลำพูน ซึ่งมีระยะห่างจากเชียงใหม่เพียง 26 กิโลเมตร ก็มีศักยภาพการเติบโตทางด้านอุตสาหกรรมสมัยใหม่ โดยเป็นฐานที่สำคัญในการส่งออกถึงร้อยละ 90 ของมูลค่าการส่งออกของภาคเหนือ ดังนั้นหากมีการพัฒนาเชียงใหม่เชื่อมโยงกับลำพูนจะส่งผลให้เชียงใหม่และลำพูนเป็นฐานเศรษฐกิจหลักของภาคเหนือตอนบน ส่วนจังหวัดเชียงรายก็มีการเติบโตทางด้านการค้าชายแดนกับประเทศเพื่อนบ้านที่มีความสำคัญเพิ่มมากขึ้นเป็นลำดับ โดยเฉพาะจุดการค้าชายแดน แม่สาย เชื่อมกับท่าขี้เหล็ก เมืองเชียงตุงของพม่า มีอัตราการค้าสูงเฉลี่ยไม่น้อยกว่าร้อยละ 20 ต่อปี รวมถึงจุดการค้าชายแดนเชียงแสนที่มีมูลค่าการค้าทางเรือกับจีนตอนใต้เติบโตในอัตราสูงมาก และเชียงของที่มีมูลค่าการค้าเพิ่มขึ้นอย่างต่อเนื่องเช่นเดียวกัน

ในปี พ.ศ. 2546 จังหวัดเชียงใหม่มีมูลค่าผลิตภัณฑ์จังหวัด จังหวัดเชียงใหม่มีมูลค่าผลิตภัณฑ์จังหวัดมากเป็นลำดับหนึ่งของกลุ่มจำนวน 94,118 ล้านบาท รองลงมา คือ ลำพูน 45,008 ล้านบาท เชียงราย 39,835 ล้านบาท และแม่ฮ่องสอนมีมูลค่าผลิตภัณฑ์จังหวัดต่ำสุด 6,946 ล้านบาท สำหรับผลิตภัณฑ์จังหวัดต่อหัวของกลุ่มจังหวัดภาคเหนือตอนบนในปีเดียวกัน พบว่าจังหวัดลำพูนมีผลิตภัณฑ์จังหวัดต่อหัวประชากรสูงที่สุด 115,320 บาทต่อหัว จังหวัดที่มีผลิตภัณฑ์จังหวัดต่อหัวลำดับรองลงมา

คือ เชียงใหม่ 59,943 บาทต่อหัว ลำปาง 47,703 บาทต่อหัว น่าน 33,117 บาทต่อหัว ส่วนจังหวัดแม่ฮ่องสอนมีผลิตภัณฑ์จังหวัดต่อหัวของประชากรต่ำที่สุดคือ เพียง 29,467 บาทต่อหัว

3.5.2 สาขาการเกษตร

ในปี พ.ศ. 2547 ภาคเหนือมูลค่าผลิตภัณฑ์มวลรวมสาขาเกษตรกรรมเท่ากับ 60,419 ล้านบาท จำแนกเป็นกลุ่มจังหวัดภาคเหนือตอนบน 21,084 ล้านบาท กลุ่มภาคเหนือตอนล่างกลุ่มที่ 1 เท่ากับ 20,383 ล้านบาท และกลุ่มภาคเหนือตอนล่างกลุ่มที่ 2 เท่ากับ 18,952 ล้านบาท โดยทุกกลุ่มจังหวัดมีผลิตภัณฑ์มวลรวมสาขาเกษตรกรรมส่วนใหญ่กว่าร้อยละ 98 มาจากการเกษตรกรรม ล่าสัตว์ และป่าไม้

ตารางที่ 3-2 ผลิตภัณฑ์มวลรวมจำแนกตามกลุ่มจังหวัด ปี พ.ศ. 2547

	ภาคเหนือ	กลุ่มเหนือตอนบน (ล้านนา)	กลุ่มเหนือตอนล่าง 1	กลุ่มเหนือตอนล่าง 2
สาขาเกษตรกรรม	60,419	21,084	20,383	18,952
เกษตรกรรม ล่าสัตว์ ป่าไม้	58,984	20,683	19,818	18,482
ประมง	1,435	400	565	470
สาขานอกเกษตร	256,743	134,939	54,585	67,220
Gross Regional Product (GRP)	317,162	156,022	74,968	86,172

ที่มา: สำนักพัฒนาเศรษฐกิจและสังคมภาคเหนือ, กันยายน 2548

เมื่อมาพิจารณาถึงอัตราการเติบโตของเศรษฐกิจในภาคการเกษตรของภาคเหนือ พบว่ามีอัตราการเติบโตที่ลดลงร้อยละ 1.99 แต่เมื่อมองในภาพของกลุ่มจังหวัด ปรากฏว่ากลุ่มจังหวัดภาคเหนือตอนบนมีอัตราการเติบโตภาคเกษตรเท่ากับร้อยละ 0.74 กลุ่มจังหวัดภาคเหนือตอนล่างกลุ่มที่ 1 มีอัตราการเติบโตภาคเกษตรร้อยละ 1.51 แต่ภาคเหนือตอนล่างกลุ่มที่ 2 มีอัตราเติบโตที่ลดลงมากที่สุดร้อยละ 8.17 ดังตารางที่ 3-3

ตารางที่ 3-3 อัตราการเติบโตผลิตภัณฑ์มวลรวมภาคเหนือ ปี พ.ศ. 2547

	ภาคเหนือ	กลุ่มเหนือ	กลุ่มเหนือ	กลุ่มเหนือ
		ตอนบน (ล้านนา)	ตอนล่าง 1	ตอนล่าง 2
สาขาเกษตรกรรม	-1.99	0.74	1.51	-8.17
เกษตรกรรม ลำดวน ป่าไม้	-2.11	0.69	1.46	-8.42
ประมง	3.23	3.14	3.29	3.23
สาขานอกเกษตร	5.46	6.46	3.84	4.80
Gross Regional Product (GRP)	3.95	5.65	3.20	1.64

ที่มา: สำนักพัฒนาเศรษฐกิจและสังคมภาคเหนือ, กันยายน 2548

อย่างไรก็ตามเมื่อเปรียบเทียบอัตราการเติบโตเฉลี่ยของสาขาเกษตรกรรม ในช่วงแผนพัฒนาฯ ฉบับที่ 8 และแผนพัฒนาฯ ฉบับที่ 9 พบว่าในช่วงครึ่งแรกของแผนพัฒนาฯ ฉบับที่ 9 (พ.ศ. 2545-2547) อัตราการเติบโตสาขาเกษตรของภาคเหนือมีอัตราการเติบโตลดลงเมื่อเทียบกับในช่วงของแผนพัฒนาฯ ฉบับที่ 8 กล่าวคือ จากร้อยละ 2.46 ในช่วงแผนพัฒนาฯ ฉบับที่ 8 ลดลงเหลือร้อยละ 1.72 ในช่วงครึ่งแรกของแผนพัฒนาฯ ฉบับที่ 9 ซึ่งเป็นที่น่าสังเกตว่า อัตราการเติบโตสาขาเกษตรของภาคเหนือตอนบนมีอัตราการเติบโตเพิ่มขึ้นอย่างมากในช่วงครึ่งแรกของแผนพัฒนาฯ ฉบับที่ 9 จากที่ติดลบร้อยละ 0.10 ในช่วงแผนพัฒนาฯ ฉบับที่ 8 เพิ่มขึ้นเป็นร้อยละ 5.17 ในช่วงครึ่งแรกของแผนพัฒนาฯ ฉบับที่ 9 (พ.ศ. 2545-2547) ในขณะที่ภาคเหนือตอนล่างกลุ่มที่ 1 และภาคเหนือตอนล่างกลุ่มที่ 2 กลับมีอัตราการเติบโตในช่วงครึ่งแรกของแผนพัฒนาฯ ฉบับที่ 9 ลดลงเมื่อเปรียบเทียบกับค่าเฉลี่ยในช่วงแผนพัฒนาฯ ฉบับที่ 8 โดยภาคเหนือตอนล่างกลุ่มที่ 1 มีอัตราการเติบโตสาขาเกษตรลดลงจากร้อยละ 3.51 เหลือร้อยละ 1.35 และกลุ่มภาคเหนือตอนล่างกลุ่มที่ 2 มีอัตราการเติบโตสาขาเกษตรลดลงจากร้อยละ 4.33 เหลือติดลบร้อยละ 0.52 ดังตารางที่ 3-4

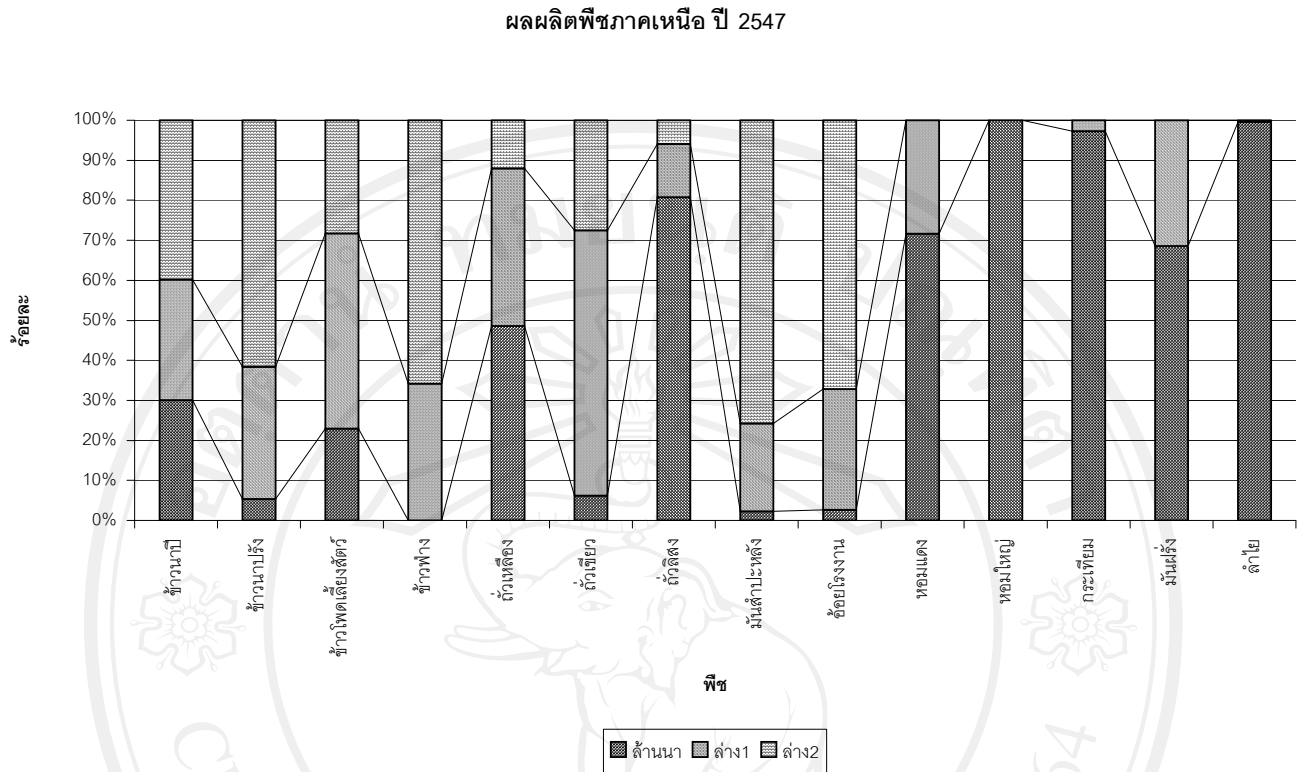
ตารางที่ 3-4 อัตราการเติบโตผลิตภัณฑ์มวลรวมสาขาเกษตรกรรมของภาคเหนือเฉลี่ยเปรียบเทียบช่วง
แผนพัฒนาฯ ฉบับที่ 8 และ ครั้งแรกของแผนพัฒนาฯ ฉบับที่ 9

	ภาคเหนือ		กลุ่มเหนือตอนบน (ล้านนา)		กลุ่มเหนือล่าง กลุ่ม 1		กลุ่มเหนือล่าง กลุ่ม 2	
	แผนฯ 8	เฉลี่ย	แผนฯ 8	เฉลี่ย	แผนฯ 8	เฉลี่ย	แผนฯ 8	เฉลี่ย
	(2540- 2544)	2545- 2547	(2540- 2544)	2545- 2547	(2540- 2544)	2545- 2547	(2540- 2544)	2545- 2547
สาขาเกษตรกรรม	2.46	1.72	-0.10	5.17	3.51	1.35	4.33	-0.52
เกษตรกรรม ลำสัตว์ ป่าไม้	2.48	1.70	-0.11	5.23	3.61	1.25	4.34	-0.56
ประมง	1.55	2.98	1.11	2.28	0.46	6.65	4.00	2.76

ที่มา: สำนักพัฒนาเศรษฐกิจและสังคมภาคเหนือ, กันยายน 2548

สำหรับผลผลิตการเกษตรของภาคเหนือตอนบน พิจารณาจากข้อมูลผลผลิตพืชภาคเหนือ ซึ่ง
แสดงอยู่ในรูปที่ 3-1 ปี พ.ศ. 2547 จำแนกตามกลุ่มจังหวัดของภาคเหนือ ดังรูป

รูปที่ 3-1 ผลผลิตด้านการเกษตรที่สำคัญของภาคเหนือ ปี พ.ศ. 2547 ซึ่งแสดงตามกลุ่มจังหวัด



ที่มา: สำนักงานเศรษฐกิจการเกษตรปี 2547

จากข้อมูลข้างต้น จะพบว่าผลผลิตการเกษตรของภาคเหนือตอนบนที่สำคัญ ได้แก่ ลำไย มันฝรั่ง กระเทียม หอมใหญ่ หอมแดง ถั่วลิสง และถั่วเหลือง ซึ่งแต่ละผลผลิตมีแหล่งเพาะปลูกที่สำคัญดังนี้

- ถั่วลิสง มีแหล่งเพาะปลูกที่สำคัญคือ ลำปาง พะเยา เชียงราย เชียงใหม่ และน่าน
- หอมแดง มีแหล่งเพาะปลูกที่สำคัญคือ ลำพูน เชียงใหม่ และพะเยา
- หอมหัวใหญ่ มีแหล่งเพาะปลูกที่สำคัญคือ เชียงราย และ เชียงใหม่
- กระเทียม มีแหล่งเพาะปลูกที่สำคัญคือ เชียงใหม่ ลำพูน แม่ฮ่องสอน เชียงราย และพะเยา
- มันฝรั่ง มีแหล่งเพาะปลูกที่สำคัญคือ เชียงใหม่ ดาก เชียงราย ลำปาง และลำพูน
- ลำไย มีแหล่งเพาะปลูกที่สำคัญคือ ลำพูน และเชียงใหม่
- ถั่วเหลือง มีแหล่งเพาะปลูกที่สำคัญคือ แม่ฮ่องสอน

เป็นที่น่าสังเกตว่าภาคเหนือตอนบนมีผลผลิตข้าวในปีใกล้เคียงกับผลผลิตของกลุ่มจังหวัดภาคเหนือตอนล่างกลุ่มที่ 1 แม้ว่าภาคเหนือตอนบนจะมีพื้นที่ปลูกข้าวน้อยที่สุดของภาคเหนือก็ตาม

3.5.3 สาขาอุตสาหกรรม

สำหรับข้อมูลล่าสุดในปี พ.ศ. 2549 ภาคเหนือตอนบนมีฐานอุตสาหกรรมหลักอยู่ในจังหวัด เชียงใหม่ ลำพูน ลำปาง ซึ่งกว่าร้อยละ 47.3 ของภาคเหนือ ส่วนใหญ่เป็นอุตสาหกรรมชิ้นส่วน อิเล็กทรอนิกส์ ผลิตภัณฑ์เซรามิกส์ อุตสาหกรรมแปรรูปผลิตภัณฑ์เกษตร และมีความโดดเด่นใน อุตสาหกรรมที่ใช้ฝีมือ หัตถอุตสาหกรรม ซึ่งมีแนวโน้มยกระดับสู่ Value Creation และพื้นที่ชายแดน แม่สอดและเชียงราย ส่วนใหญ่เป็นอุตสาหกรรมเครื่องนุ่งห่มและ โรงงานเกษตรแปรรูป

3.5.4 การค้าต่างประเทศและการค้าชายแดน

การค้าต่างประเทศของภาคเหนือตอนบนขยายตัวอย่างต่อเนื่อง โดยส่วนใหญ่เป็นการค้าผ่าน ด่านศุลกากรนิคมอุตสาหกรรมลำพูน ในปี พ.ศ. 2549 มูลค่าการค้าผ่านด่านศุลกากรในภาคเหนือรวม 166,853 ล้านบาท ส่วนใหญ่ผ่านด่านนิคมอุตสาหกรรมลำพูนร้อยละ 80 ผ่านด่านท่าอากาศยาน เชียงใหม่ร้อยละ 5 และผ่านด่านชายแดนรวมกันร้อยละ 15 ขยายตัวเฉลี่ยร้อยละ 11.5 ต่อปี และ ดุลการค้าเกินดุลมาโดยตลอด อย่างไรก็ตาม การค้าต่างประเทศของภาคเหนือยังมีข้อจำกัดและมีความ เสี่ยงเปรียบด้านต้นทุน Logistics เมื่อเทียบกับภาคอื่นๆ โดยเฉพาะการขนส่งสินค้าระหว่างนิคม อุตสาหกรรมลำพูนไปยังท่าเรือแหลมฉบัง ซึ่งมีระยะทางค่อนข้างไกล และใช้การขนส่งโดยรถคอน เทนเนอร์เป็นหลักจึงมีต้นทุนการขนส่งสูง

ส่วนการค้าชายแดนมีศักยภาพและขยายตัวสูง มูลค่าการค้าชายแดนรวม 24,359 ล้านบาท ในปี พ.ศ. 2549 ซึ่งแม้ว่าคิดเป็นสัดส่วนเพียงร้อยละ 4.3 ของการค้าชายแดนประเทศ แต่มีอัตราขยายตัวสูง อย่างต่อเนื่องเฉลี่ยร้อยละ 22.8 ต่อปี ด่านชายแดนที่สำคัญ คือ แม่สอดร้อยละ 50 ของมูลค่าการค้า ชายแดน เชียงแสนร้อยละ 30 แม่สายร้อยละ 10 และเชียงของร้อยละ 5 ปัจจุบันรัฐบาลมีนโยบายพัฒนา เขตเศรษฐกิจชายแดนใน 2 จังหวัด ได้แก่ อำเภอแม่สาย เชียงแสน และเชียงของ จังหวัดเชียงราย และ อำเภอแม่สอด พวพระ และแม่ระมาด จังหวัดตาก ซึ่งประเทศคู่ค้าชายแดนที่สำคัญ คือ พม่า คิดเป็นร้อย ละ 64 ของการค้าชายแดน การค้ากับพม่าขยายตัวสูง และไทยได้ดุลในอัตราที่สูงมาตลอด รองลงมาคือ จีนตอนใต้ คิดเป็นร้อยละ 30 และสปป.ลาว ร้อยละ 6

3.5.5 การบริการและการท่องเที่ยว

บริการและการท่องเที่ยวเป็นสาขาเศรษฐกิจที่สำคัญอีกสาขาหนึ่งของภาคเหนือตอนบน ซึ่งมีความโดดเด่นในแหล่งท่องเที่ยวที่เกี่ยวกับธรรมชาติและศิลปวัฒนธรรม และนับได้ว่ามีแหล่งท่องเที่ยวมากที่สุดของภาคเหนือ โดยมีสัดส่วนและการขยายตัวของรายได้สูงกว่าภาคเหนือตอนล่างมาก ในปี พ.ศ. 2549 กว่าร้อยละ 80 ของภาคเหนือเป็นรายได้ที่มาจากภาคเหนือตอนบน มีอัตราการขยายตัวร้อยละ 4.5 ต่อปี จังหวัดท่องเที่ยวหลักที่สร้างรายได้จากการท่องเที่ยวสูง ได้แก่ เชียงใหม่ เชียงราย ไคร้สร้างรายได้หลักมาจากการจำหน่ายสินค้าและของที่ระลึก ที่พัก และอาหารตามลำดับ แต่มีการขยายตัวต่ำมาก สาเหตุส่วนหนึ่งมาจากรูปแบบผลิตภัณฑ์ไม่หลากหลาย ขาดการสร้างมูลค่าเพิ่มและสร้างสรรค์ให้สอดคล้องกับความต้องการของนักท่องเที่ยว

3.5.6 ภาวะการลงทุน

ในปี พ.ศ. 2550 ภาคเหนือตอนบนมีโครงการที่ได้รับการส่งเสริมการลงทุนจำนวน 53 โครงการ เพิ่มขึ้นจากปี พ.ศ. 2549 ที่มีจำนวน 44 โครงการ หรือคิดเป็นร้อยละ 20.46 ของโครงการที่ได้รับการส่งเสริมการลงทุน สำหรับมูลค่าการลงทุนในปี พ.ศ. 2550 มีมูลค่ารวม 5,453.90 ล้านบาท เทียบกับช่วงเดียวกันของปีก่อนที่มีมูลค่าการลงทุน 5,224.50 ล้านบาท เพิ่มขึ้นคิดเป็นร้อยละ 4.4 ของมูลค่าการลงทุนที่ได้รับการส่งเสริมโครงการลงทุนในปี พ.ศ. 2550 ทั้งหมดก่อให้เกิดการจ้างงานรวม 7,965 คน พิจารณาได้จากตารางที่ 3-6 ซึ่งโครงการที่ได้รับการส่งเสริมการลงทุนจะเป็นในส่วนของภาคอุตสาหกรรมเป็นส่วนใหญ่ โดยอุตสาหกรรมที่ได้รับการส่งเสริมการลงทุนมาก 3 อันดับแรก มีดังนี้

- 1) อุตสาหกรรมเบา มีมูลค่าการลงทุนรวม 1,788.10 ล้านบาท เพิ่มขึ้นจากช่วงเดียวกันของปีก่อนที่มีมูลค่าการลงทุน 644.50 ล้านบาท คิดเป็นร้อยละ 178 ส่วนใหญ่เป็นการผลิตเลนส์ เสื้อผ้าสำเร็จรูป เครื่องหนังและเครื่องประดับ เป็นทั้งการลงทุนใหม่ และการขยายกำลังการผลิตของกิจการเดิมที่ตั้งที่จังหวัดลำพูน เชียงใหม่ และเชียงราย
- 2) อุตสาหกรรมอิเล็กทรอนิกส์และเครื่องใช้ไฟฟ้า มีมูลค่าการลงทุนรวม 1,353.9 ล้านบาท เพิ่มขึ้นจากช่วงเดียวกันของปีก่อนที่มีมูลค่าการลงทุน 3.9.30 ล้านบาท คิดเป็นร้อยละ 338 ส่วนใหญ่เป็นการขยายกำลังการผลิตของกิจการเดิมซึ่งเป็นการผลิตชิ้นส่วนอิเล็กทรอนิกส์เพื่อป้อนให้กับโรงงานผลิตอุปกรณ์อิเล็กทรอนิกส์และไฟฟ้า สำหรับโครงการลงทุนใหม่จะเป็นการลงทุนในกิจการซอฟต์แวร์ทั้งที่เป็นของนักลงทุนไทยและนักลงทุนต่างชาติ

3) อุตสาหกรรมชิ้นส่วนโลหะเครื่องจักร/อุปกรณ์ขนส่ง มีมูลค่าการลงทุนรวม 905 ล้านบาท ซึ่งเป็นการขยายโครงการ โครงการที่น่าสนใจ ได้แก่ ชิ้นส่วนยานยนต์ เช่น Drive Shaft Components การผลิตอุปกรณ์อำนวยความสะดวกบนเครื่องบิน เช่น ตู้เก็บของ (Galley) การผลิตเครื่อง Vending Machine และการผลิตชิ้นส่วนของรถจักรยานเพื่อการส่งออก มีที่ตั้งโครงการในจังหวัดเชียงใหม่และลำพูน

ตารางที่ 3-5 การอนุมัติให้การส่งเสริมในภาคเหนือตอนบน จำแนกตามประเภทกิจการเปรียบเทียบ ปี พ.ศ. 2549 และ ปี พ.ศ. 2550

ประเภทกิจการ	จำนวนโครงการ		มูลค่าการลงทุน(ล้านบาท)		จำนวนแรงงาน (คน)	
	2549	2550	2549	2550	2549	2550
1. เกษตรกรรม และผลิตผลทางการเกษตร	10	12	1,386.70	610.70	2,121	819
2. เหมืองแร่ เซรามิกส์ และโลหะขั้นมูลฐาน	1	-	70	-	25	-
3. อุตสาหกรรมเบา	5	11	644.50	1,788.10	541	3,099
4. โลหะหนัก เครื่องจักร/อุปกรณ์ขนส่ง	7	6	1,409.60	905	396	570
5. อิเล็กทรอนิกส์ และเครื่องใช้ไฟฟ้า	9	15	309.30	1,353.9	1,529	2,999
6. เคมี กระดาษ และพลาสติก	5	2	431.50	45	160	53
7. บริการ และสาธารณูปโภค	7	7	972.90	751.2	1,014	425
รวม	44	53	5,224.50	5,453.90	5,786	7,965

ที่มา: ศูนย์เศรษฐกิจการลงทุนภาคที่ 1 ปี 2550

สำหรับปี พ.ศ. 2550 พื้นที่ตั้งโครงการที่ได้รับการอนุมัติให้การส่งเสริมการลงทุนสูงสุดในภาคเหนือตอนบน คือ จังหวัดเชียงใหม่ และลำพูน กล่าวคือ มีจำนวน 22 โครงการเท่านั้น ในจังหวัดเชียงใหม่ มีมูลค่าการลงทุนรวม 506.30 ล้านบาท เกิดการจ้างงาน 1,359 คน ส่วนใหญ่เป็นที่ตั้งของอุตสาหกรรมแปรรูปผลิตภัณฑ์เกษตรอุตสาหกรรมเบา และกิจการซอฟต์แวร์ ส่วนจังหวัดลำพูน มีมูลค่าการลงทุนรวม 3,948.90 ล้านบาท เกิดการจ้างงาน 5,335 คน โครงการที่ได้รับการส่งเสริมมีทั้งโครงการเดิมที่ตั้งในนิคมอุตสาหกรรมภาคเหนือ และโครงการใหม่ที่ตั้งในเขตสวนอุตสาหกรรมหรือสหพัฒน์หรือนอกนิคมฯ พื้นที่ที่เหลือ ได้แก่ จังหวัดเชียงราย จำนวน 5 โครงการ มีมูลค่าการลงทุน 230 ล้านบาท เป็นการลงทุนในอุตสาหกรรมเบา กิจการที่อยู่อาศัยสำหรับผู้มีรายได้น้อย กิจการผลิตพลังงานทดแทน และกิจการ Logistics จังหวัดพะเยา จำนวน 2 โครงการ มูลค่าการลงทุน 530 ล้านบาท เป็น

กิจการคัดคุณภาพสินค้าเกษตรและการผลิตพลังงานทดแทน จังหวัดลำปาง จำนวน 1 โครงการ มีมูลค่าการลงทุน 227.7 ล้านบาท เป็นกิจการแปรรูปผลิตภัณฑ์เกษตร และจังหวัดแม่ฮ่องสอน จำนวน 1 โครงการ มีมูลค่าการลงทุน 11 ล้านบาท เป็นกิจการแปรรูปผลิตภัณฑ์เกษตร

ตารางที่ 3-6 สัดส่วนการกระจายขนาดเงินลงทุนเปรียบเทียบ ปี พ.ศ. 2549 และปี พ.ศ. 2550

ประเภทกิจการ	จำนวนโครงการ		มูลค่าการลงทุน (ล้านบาท)		จำนวนแรงงาน (คน)	
	2549	2550	2549	2550	2549	2550
ไม่เกิน 20 ล้านบาท	10	21	102.90	140.3	465	667
20 – 200 ล้านบาท	25	24	1,911.50	2,037.5	3,726	6,373
200 – 500 ล้านบาท	8	7	2,438	2,509.1	1,526	706
500 – 1,000 ล้านบาท	1	1	772.10	767	69	219
มากกว่า 1,000 ล้านบาท	-	-	-	-	-	-
รวม	44	53	5,224.50	5,453.90	5,786	7,965

ที่มา: ศูนย์เศรษฐกิจการลงทุนภาคที่ 1 ปี 2550

จากตารางที่ 3-6 เป็นขนาดการลงทุนของโครงการที่ได้รับการส่งเสริมการลงทุนในพื้นที่ภาคเหนือตอนบน จะพบว่าส่วนใหญ่จะเป็นการลงทุนของผู้ประกอบการขนาดเล็กและขนาดกลาง (SMEs) ซึ่งมีการลงทุนไม่เกิน 200 ล้านบาท มีจำนวน 45 โครงการ คิดเป็นสัดส่วนสูงถึงร้อยละ 85 ของโครงการที่ได้รับการส่งเสริม และเกิดการจ้างงานรวม 7,040 คน คิดเป็นสัดส่วนร้อยละ 88 ของการจ้างงานทั้งหมด

ตารางที่ 3-7 การกระจายสัดส่วนผู้ถือหุ้นเปรียบเทียบ ปี พ.ศ. 2549 และปี พ.ศ. 2550

ประเภทกิจการ	จำนวนโครงการ		มูลค่าการลงทุน(ล้านบาท)		จำนวนแรงงาน (คน)	
	2549	2550	2549	2550	2549	2550
โครงการไทยทั้งสิ้น	17	25	1,905.60	1,630.60	1,830	3,496
โครงการต่างชาติทั้งสิ้น	17	23	1,787.60	3,028.20	2,681	4,094
โครงการร่วมลงทุนไทยและต่างชาติ	10	5	1,531.30	795.10	1,275	375
รวม	44	53	5,224.50	5,453.90	5,786	7,965

ที่มา: ศูนย์เศรษฐกิจการลงทุนภาคที่ 1 ปี 2550

จากตารางที่ 3-7 เป็นการพิจารณาสัดส่วนการลงทุนที่คนไทยถือหุ้นหรือคนต่างชาติถือหุ้น จะเห็นว่าในปี พ.ศ. 2550 สัดส่วนการลงทุนของโครงการที่คนไทยหรือคนต่างชาติถือหุ้นอยู่ในอัตราที่เพิ่มขึ้นเมื่อเปรียบเทียบกับปีที่ผ่านมา โดยโครงการที่คนไทยถือหุ้นทั้งสิ้นมีจำนวน 25 โครงการ คิดเป็นร้อยละ 47 ของโครงการทั้งหมด ขณะเดียวกัน โครงการที่เป็นการร่วมทุนระหว่างคนไทยและต่างชาติมีสัดส่วนลดลงอุตสาหกรรมที่นักลงทุนไทยสนใจลงทุนมาก คือ อุตสาหกรรมด้านการเกษตร อุตสาหกรรมบริการและสาธารณูปโภค และอุตสาหกรรมเบา

สำหรับการลงทุนของต่างชาติที่ได้รับอนุมัติให้การส่งเสริมมากเป็นอันดับหนึ่งในภาคเหนือตอนบน คือ การลงทุนจากประเทศญี่ปุ่น มีจำนวน 11 โครงการ คิดเป็นร้อยละ 39 ของจำนวนโครงการต่างชาติที่มีการอนุมัติฯ ในภาคเหนือตอนบน ส่วนใหญ่เป็นการลงทุนของกลุ่มเดิมที่ขยายการลงทุนในอุตสาหกรรมชิ้นส่วนโลหะ และชิ้นส่วนอิเล็กทรอนิกส์ และการลงทุนของกลุ่มใหม่ในอุตสาหกรรมเดียวกัน รองลงมาเป็นการลงทุนจากประเทศเนเธอร์แลนด์ มีจำนวน 5 โครงการ คิดเป็นร้อยละ 18 ของจำนวนโครงการต่างชาติที่มีการอนุมัติในภาคเหนือตอนบน เป็นการลงทุนในกิจการผลิตเลนส์ และกิจการซอฟต์แวร์ ตามด้วยการลงทุนจากประเทศเยอรมัน สหรัฐอเมริกา นอร์เวย์ สวิตเซอร์แลนด์ ออสเตรเลีย และประเทศในกลุ่มเอเชีย โดยการลงทุนในกลุ่มอุตสาหกรรมเบา อาทิ เครื่องหนัง สิ่งทอ ผลิตภัณฑ์ชิ้นส่วนโลหะและกิจการซอฟต์แวร์

แนวโน้มการลงทุนในภาคเหนือตอนบนปี พ.ศ. 2551 คาดว่าอยู่ในเกณฑ์ดีโดยดูจากการแสดงความจำนงของนักลงทุนผ่านทางสำนักงานฯ ร่วมกับสถิติความสนใจลงทุนที่ยื่นขอรับส่งเสริมในช่วงปลายปี พ.ศ. 2550 และเชื่อว่าหลังการเลือกตั้งเมื่อมีการจัดตั้งรัฐบาล และมีการประกาศนโยบายที่ชัดเจนจะทำให้ให้นักลงทุนทั้งไทยและต่างชาติเกิดความเชื่อมั่นต่อเศรษฐกิจและการลงทุนของประเทศไทยมากขึ้น สำหรับขนาดการลงทุนในพื้นที่ภาคเหนือตอนบนยังคงเป็น โครงการขนาดเล็กและกลาง (SMEs) เป็นหลัก ในส่วนของผู้ประกอบการไทยจะเป็นการลงทุนในโครงการด้านเกษตรอุตสาหกรรม อุตสาหกรรมเบา และกิจการซอฟต์แวร์ ขณะเดียวกันคาดว่าจากภาวะราคาน้ำมันที่เพิ่มสูงขึ้นและการสร้างเส้นทางคมนาคมเส้นใหม่เชื่อมต่อระหว่างจินตอนใต้กับจังหวัดในเขตภาคเหนือตอนบนของไทย จะทำให้ผู้ประกอบการรวมตัวและให้ความสำคัญกับการบริหารจัดการเรื่อง Logistics และการผลิตพลังงานทดแทน เช่น การผลิตไฟฟ้าจากวัสดุเหลือใช้ทางการเกษตร เช่น แกลบ ช้างข้าว โปด เศษไม้ หรือ ก๊าซชีวภาพ มากขึ้น ในส่วน of นักลงทุนต่างชาติจะเป็นการลงทุนในอุตสาหกรรมการแปรรูปชิ้นส่วนโลหะอุตสาหกรรมอิเล็กทรอนิกส์และชิ้นส่วน อุตสาหกรรมบริการ กิจการซอฟต์แวร์ และ Logistics

สำหรับความเสี่ยงต่อแนวโน้มการลงทุนปี พ.ศ. 2551 ปัจจัยความไม่แน่นอนต่าง ๆ ที่จะมีผลทำให้เศรษฐกิจโลกชะลอตัวลงยังคงมีหลายปัจจัย เช่น ปัญหาซับไพร์ม ของสหรัฐอเมริกาที่อาจกระทบกับเศรษฐกิจของประเทศอื่น ๆ และจะมีผลต่อเศรษฐกิจโลกโดยรวม ปัญหาราคาน้ำมันที่ปรับราคาสูงอย่างต่อเนื่อง ค่าเงินบาทที่อาจมีความผันผวน และการแข่งขันระหว่างประเทศในกลุ่มอาเซียน ประเทศจีนและประเทศอื่น ๆ ซึ่งผลิตสินค้ากลุ่มเดียวกับประเทศไทยจะมีความรุนแรงมากขึ้น ประกอบกับปัญหาแรงงานในประเทศอาจทำให้ไทยเสียตลาดหลักและจะมีผลต่อการลงทุนในระยะต่อไป อย่างไรก็ตามปัจจัยโครงสร้างพื้นฐานทางเศรษฐกิจของประเทศไทยที่ยังมีความเข้มแข็งและความชัดเจนทางการเมืองรวมถึงการที่ประเทศไทยทำข้อตกลงทางการค้า FTA กับประเทศต่าง ๆ ซึ่งมีผลต่อการขยายตลาดใหม่จะเป็นสิ่งที่สนับสนุนการลงทุนในประเทศไทยในระยะยาวต่อไปและส่งผลต่อการลงทุนในพื้นที่ภาคเหนือตอนบนเช่นกัน

3.6 ยุทธศาสตร์การพัฒนากลุ่มจังหวัดภาคเหนือตอนบน

จากข้อมูลในช่วงปีงบประมาณ พ.ศ. 2547-2549 ยุทธศาสตร์การพัฒนากลุ่มจังหวัดภาคเหนือตอนบนได้กำหนดแนวทางในการพัฒนาสมรรถนะทางเศรษฐกิจของประเทศ เพื่อมุ่งสร้างฐานเศรษฐกิจใหม่ พัฒนาการค้าการลงทุน รวมทั้งเชื่อมโยงกลุ่มประเทศ GMS และ BIMSTEC เพื่อเพิ่มมูลค่าให้กับฐานเศรษฐกิจเดิม พัฒนาคณาให้มีความรู้ ความสามารถในการปรับตัวให้มีคุณภาพชีวิตที่ดี และสืบทอดวัฒนธรรมล้านนา รวมทั้งดำรงความเป็นฐานทรัพยากรธรรมชาติที่อุดมสมบูรณ์ภายในกลุ่มจังหวัด โดยคำนึงถึงการตอบสนองความต้องการของพื้นที่โดยรอบและจังหวัดใกล้เคียงในระยะยาว ซึ่งทางกลุ่มจังหวัดได้ร่วมกันขับเคลื่อนการพัฒนาตามยุทธศาสตร์ ซึ่งมีสาระสำคัญโดยสรุปดังนี้

ยุทธศาสตร์ที่ 1 สร้างฐานเศรษฐกิจใหม่ที่มีศักยภาพและโอกาสการแข่งขันในระดับนานาชาติ ได้มีการขับเคลื่อนในเรื่องการพัฒนาอุตสาหกรรมซอฟต์แวร์ การพัฒนาธุรกิจบริการทางการแพทย์ สปาเพื่อสุขภาพ และผลิตภัณฑ์สมุนไพร

ยุทธศาสตร์ที่ 2 พัฒนาให้มีประตูการค้า การลงทุน และศูนย์กลางการคมนาคมขนส่ง เชื่อมโยงกลุ่มประเทศ GMS และ BIMSTEC รวมทั้งนานาประเทศ ได้มีการขับเคลื่อนในเรื่องสำคัญๆ ได้แก่ การเตรียมการก่อสร้างท่าเรือเชียงแสน แห่งที่ 2 ปรับปรุงและขยายบริการท่าอากาศยานเชียงใหม่ การศึกษาและออกแบบระบบขนส่งมวลชนเมืองเชียงใหม่ รวมทั้งการจัดทำผังเมืองรวมเมืองศูนย์กลางความเจริญภาคเหนือตอนบน

ยุทธศาสตร์ที่ 3 สร้างความเข้มแข็งให้กับภาคการเกษตร อุตสาหกรรมและการท่องเที่ยว เพื่อเพิ่มมูลค่าให้กับฐานเศรษฐกิจเดิมได้อย่างยั่งยืน โดยมีการดำเนินงานในด้านต่างๆ ดังนี้

(1) การท่องเที่ยว มีการปรับปรุงแหล่งท่องเที่ยวเดิม พัฒนาแหล่งท่องเที่ยวที่สร้างขึ้นใหม่ยกระดับสินค้าของที่ระลึก และบริการด้านที่พัก รวมทั้งพัฒนาตลาดต่างประเทศ

(2) การสร้างมูลค่าเพิ่มผลิตผลเกษตร โดยเฉพาะผลิตภัณฑ์ลำไย และการส่งเสริมการผลิตลำไยนอกฤดู

(3) อุตสาหกรรมเซรามิก มีการพัฒนาด้านวัตถุดิบ การออกแบบและการรวมกลุ่มธุรกิจ

(4) การเสริมสร้างขีดความสามารถในการแข่งขันของผู้ประกอบการหัตถกรรมอุตสาหกรรม และ OTOP

ยุทธศาสตร์ที่ 4 พัฒนาทรัพยากรมนุษย์ คุณภาพชีวิต ดำรงฐานวัฒนธรรมและทุนทางสังคมของล้านนา มีการดำเนินงานด้านการอนุรักษ์สืบสานวัฒนธรรมล้านนา และมีการพัฒนาบุคลากรในสาขาวิชาที่สอดคล้องกับยุทธศาสตร์การพัฒนาของกลุ่มจังหวัด

ยุทธศาสตร์ที่ 5 ดำรงความเป็นฐานทรัพยากรธรรมชาติที่อุดมสมบูรณ์และจัดการคุณภาพสิ่งแวดล้อมที่ดี ได้มีการดำเนินงานเพื่อฟื้นฟูความชุ่มชื้นแก่ป่าโดยการพัฒนาฝายแม้ว

แนวทางการขับเคลื่อนยุทธศาสตร์กลุ่มจังหวัดระยะต่อไป การขับเคลื่อนยุทธศาสตร์กลุ่มจังหวัดควรดำเนินงานอย่างต่อเนื่องเพื่อให้เกิดผลตามเป้าประสงค์และวิสัยทัศน์ที่ได้กำหนดไว้ โดยมีแนวทางการขับเคลื่อนในระยะต่อไปดังต่อไปนี้

(1) ให้ความสำคัญกับการต่อยอดการพัฒนาจากโครงการลงทุนขนาดใหญ่ของรัฐ ให้เกิดผลการพัฒนาอย่างเป็นรูปธรรม โดยเน้นการพัฒนาธุรกิจการประชุมและการแสดงสินค้า (MICE) การขยายท่าอากาศยานและคลังสินค้ารองรับการขนส่งทางอากาศ การพัฒนาเชื่อมโยงแหล่งท่องเที่ยวธรรมชาติ วัฒนธรรม โบราณสถาน และแหล่งท่องเที่ยวที่สร้างขึ้นใหม่

(2) เร่งรัดการดำเนินงานตามนโยบายเศรษฐกิจชายแดนจังหวัดเชียงราย โดยเฉพาะนิคมอุตสาหกรรมที่เชียงของ การพัฒนาศูนย์บริการแบบเบ็ดเสร็จพร้อมคลังสินค้าที่ด่านสะพานข้ามแม่น้ำสายแห่งที่ 2 และการก่อสร้างคลังสินค้าที่อำเภอแม่สายและท่าเรือแห่งที่ 2

(3) ให้ความสำคัญกับการพัฒนาเพื่อเพิ่มมูลค่าของภาคการผลิตและบริการ โดยใช้ฐานความรู้วิชาการผสมผสานกับคุณค่าของธรรมชาติ สังคม และศิลปวัฒนธรรมที่มีเอกลักษณ์ของล้านนา รวมทั้งภูมิปัญญาท้องถิ่น โดยให้ความสำคัญกับการวิจัยและพัฒนาเพื่อสร้างนวัตกรรม การพัฒนาบุคลากรในสาขาที่ตอบสนองต่อการขับเคลื่อนยุทธศาสตร์ การพัฒนาผู้ประกอบการวิสาหกิจชุมชนและวิสาหกิจ SME ตลอดจนการสร้างความเข้มแข็งให้กลุ่มธุรกิจ

(4) ให้ความสำคัญต่อการแก้ไขปัญหาอุปสรรคที่สำคัญและมีความจำเป็นเร่งด่วน ได้แก่ การฟื้นฟูทรัพยากรธรรมชาติป่าไม้และน้ำ การพัฒนาบริการพื้นฐานของเมืองและสิ่งแวดล้อมเมือง และการพัฒนาโครงข่ายการคมนาคม

3.7 การดำเนินงานตามยุทธศาสตร์กลุ่มจังหวัด

จังหวัดในกลุ่มล้านนาได้รับอนุมัติงบกลาง ในปีงบประมาณ พ.ศ. 2547-2549 เพื่อสนับสนุนการพัฒนาตามยุทธศาสตร์ของจังหวัด โดยมีการดำเนินงานกระจายเงินงบประมาณสำหรับโครงการต่างๆ ของทั้ง 8 จังหวัด มีรายละเอียดดังนี้

1) เห็นชอบอนุมัติแผนงานโครงการกลุ่มจังหวัดที่มีความสำคัญเร่งด่วน และพร้อมดำเนินการ ในปีงบประมาณ พ.ศ. 2549 รวม 1 โครงการ วงเงิน 27.6 ล้านบาท และผูกพันงบประมาณปี พ.ศ. 2550-2551 วงเงิน 32.4 ล้านบาท ได้แก่ โครงการอนุรักษ์และพัฒนาเมืองโบราณสถานเวียงลอ จังหวัดพะเยา และแผนงานโครงการของจังหวัดเชียงใหม่ที่มีความสำคัญเร่งด่วนและพร้อมดำเนินการ ในปีงบประมาณ พ.ศ. 2549 รวม 3 โครงการ วงเงินรวม 165.97 ล้านบาท ได้แก่ โครงการด้านสังคม 2 โครงการ โครงการด้านสิ่งแวดล้อม 1 โครงการ ซึ่งเป็นโครงการที่มีความจำเป็นเร่งด่วนและมีความพร้อม โดยให้พิจารณาจัดสรรงบกลางปี พ.ศ. 2549 จำนวน 4 โครงการ งบประมาณรวม 193.57 ล้านบาท และให้หน่วยงานที่เกี่ยวข้องจัดทำรายละเอียดและทำความตกลงกับสำนักงบประมาณเพื่อขอรับการสนับสนุนงบกลางปี พ.ศ. 2549 ต่อไป

2) ให้หน่วยงานที่เกี่ยวข้องนำโครงการที่มีความสำคัญและมีความพร้อมของกลุ่มจังหวัด รวม 13 โครงการ วงเงินรวม 879.53 ล้านบาท และผูกพันงบประมาณปี พ.ศ. 2551 เป็นต้นไป วงเงิน 1,164.24 ล้านบาท ประกอบด้วย แผนงานพัฒนาโครงสร้างพื้นฐานสนับสนุนการค้าการลงทุน และการท่องเที่ยว 3 โครงการ แผนงานวิจัยและพัฒนาเพื่อเพิ่มมูลค่าสินค้าเกษตรรวม 6 โครงการ แผนงานพัฒนาแหล่งท่องเที่ยวประวัติศาสตร์และวัฒนธรรม 4 โครงการ และแผนงานโครงการของจังหวัดเชียงใหม่ รวม 38 โครงการ วงเงินรวม 931.86 ล้านบาท ประกอบด้วย แผนงานด้านการท่องเที่ยว 7 โครงการ แผนงานด้านการพัฒนาเกษตร 1 โครงการ แผนงานด้านโครงสร้างพื้นฐาน 5 โครงการ แผนงานด้านสังคม 6 โครงการ แผนงานด้านแหล่งน้ำเพื่อการเกษตร 12 โครงการ แผนงานด้านสิ่งแวดล้อม 7 โครงการ ไปดำเนินการจัดทำรายละเอียดเพื่อขอรับการสนับสนุนงบประมาณปี พ.ศ. 2550 ต่อไป

3) ให้นำหน่วยงานที่เกี่ยวข้องนำโครงการที่มีความสำคัญ แต่ยังคงจัดทำรายละเอียดของโครงการกลุ่มจังหวัด รวม 23 โครงการ ประกอบด้วย แผนงานพัฒนาบริการด้านการค้า การลงทุน 4 โครงการ แผนงานพัฒนาโครงสร้างพื้นฐาน (ถนน) เชื่อมโยงแหล่งท่องเที่ยวและการค้าชายแดน 7 โครงการ แผนงานพัฒนาการผลิตภาคเกษตร อุตสาหกรรม รวม 4 โครงการ แผนงานพัฒนาการท่องเที่ยวเชื่อมโยงแหล่งท่องเที่ยวธรรมชาติประวัติศาสตร์ 8 โครงการ และแผนงานโครงการของจังหวัดเชียงใหม่ รวม 42 โครงการ ประกอบด้วย แผนงานด้านโครงสร้างพื้นฐาน 18 โครงการ แผนงานด้านการท่องเที่ยว 4 โครงการ แผนงานด้านแหล่งน้ำเพื่อการเกษตร 10 โครงการ แผนงานด้านสังคม 2 โครงการ แผนงานสิ่งแวดล้อม 8 โครงการ ไปดำเนินการจัดทำรายละเอียดให้สมบูรณ์เพื่อรับการสนับสนุนงบประมาณต่อไป