

บทที่ 5

ผลการศึกษา

ในบทนี้จะกล่าวถึงผลการศึกษาข้อมูลด้านการจัดองค์กร ด้านการผลิต ด้านการตลาดและด้านการเงินของกลุ่มแม่บ้านเกษตรกรบ้านสันกำแพงปลาเปรียบเทียบกับกลุ่มทอผ้าแม่บ้านกองหิน รวมทั้งผลการวิเคราะห์ศักยภาพของกลุ่ม ซึ่งข้อมูลที่น่ามาวิเคราะห์ในการศึกษาครั้งนี้เป็นข้อมูลที่ได้จากการสัมภาษณ์ประธานกลุ่มและสมาชิกกลุ่มฯ จำนวน 10 คน

5.1 กลุ่มแม่บ้านเกษตรกรบ้านสันกำแพงปลา

5.1.1 ด้านการจัดองค์กร

1) โครงสร้างการบริหารงานกลุ่มแม่บ้านเกษตรกรบ้านสันกำแพงปลา

การจัดองค์กรของกลุ่มแม่บ้านเกษตรกรบ้านสันกำแพงปลา ได้มีการแบ่งหน้าที่ โดยการจัดตั้งคณะกรรมการกลุ่มขึ้นจำนวน 5 คน จากสมาชิกปัจจุบันจำนวน 13 คน (รูปที่ 5.1 และตารางที่ 5.1) ซึ่งแต่ละตำแหน่งทำหน้าที่ ดังต่อไปนี้

ก) ประธาน ทำหน้าที่ทุกอย่างภายในกลุ่มฯ ทั้งด้านการบริหารจัดการองค์กร โดยทำหน้าที่บริหารจัดการงานกลุ่มทุกด้าน ดูแลความเรียบร้อยภายในกลุ่ม การประสานงานกับหน่วยงานต่างๆ ทั้งภาครัฐและเอกชน รวมทั้งการเป็นตัวแทนกลุ่มฯ ในการอบรม สัมมนา ดูงาน รวมทั้งการเข้าร่วมประชุมและชี้แจงให้สมาชิกกลุ่มฯ ทราบ การควบคุมการผลิต การตรวจสอบคุณภาพสินค้า การตลาดและการเงิน

ข) รองประธาน ทำหน้าที่แทนประธานกลุ่มฯ ในกรณีที่ประธานกลุ่มฯ ติดธุระ และช่วยเหลืองานประธานกลุ่มฯ

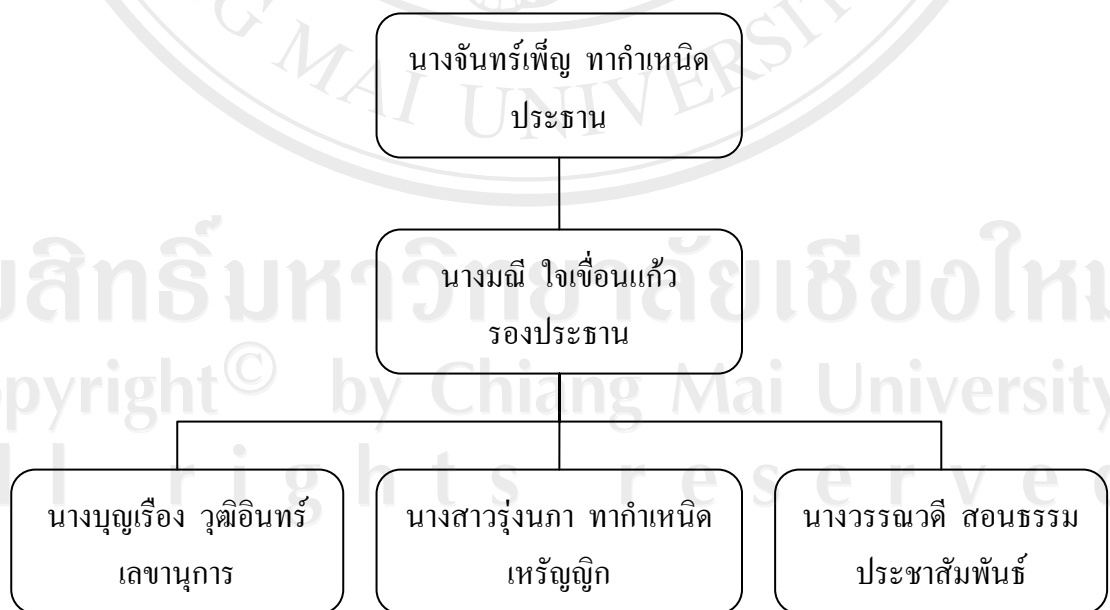
ค) เลขานุการ ทำหน้าที่ด้านการบัญชีร่วมกับเหรัญญิก

ง) เหรัญญิก ทำหน้าที่ด้านการตลาด การออกแบบผลิตภัณฑ์ รวมทั้งการจัดทำบัญชีร่วมกับเลขานุการ และช่วยเหลืองานประธานกลุ่มฯ ในทุกด้าน

จ) ประชาสัมพันธ์ ทำหน้าที่เผยแพร่ข่าวสารต่างๆ แก่สมาชิก

วิธีการคัดเลือกคณะกรรมการของกลุ่มฯ ดำเนินการโดยการประชุมสมาชิกกลุ่มฯ ให้สมาชิกแต่ละคนเสนอชื่อผู้ที่ตนเห็นว่ามีความรู้ความสามารถ เหมาะสมกับตำแหน่งขึ้นมา จากนั้นใช้วิธีการเลือกตั้งโดยการให้คะแนนในแต่ละตำแหน่ง โดยมีมติเอกฉันท์ในการคัดเลือกคณะกรรมการแต่ละตำแหน่งจากผู้ที่ได้รับคะแนนสูงสุด วาระการดำรงตำแหน่งของประธานและคณะกรรมการกลุ่มฯ เป็นระยะเวลา 2 ปี แต่ตั้งแต่จัดตั้งกลุ่มฯ ยังไม่มีการปรับเปลี่ยนตำแหน่งใดในกลุ่มแต่อย่างใด เนื่องจากสมาชิกกลุ่มฯ มีความเห็นว่าแต่ละตำแหน่งมีความเหมาะสมแล้ว โดยเฉพาะอย่างยิ่งตำแหน่งประธานกลุ่มฯ นั้น สมาชิกกลุ่มฯ ทุกคนเห็นพ้องต้องกันว่ามีความเหมาะสมเป็นอย่างยิ่งในทุกๆ ด้านในการที่จะนำพากลุ่มฯ ไปสู่ผลสำเร็จได้เป็นอย่างดี โดยแต่ละตำแหน่งนั้นไม่มีค่าตอบแทนให้แต่อย่างใด การทำหน้าที่ของแต่ละตำแหน่งในกลุ่มฯ จะมีลักษณะของการช่วยเหลือกันภายในกลุ่มฯ มีความสามัคคีกัน ถึงแม้จะมีการแบ่งหน้าที่กันอย่างชัดเจนแล้วก็ตาม แต่สมาชิกทุกคนภายในกลุ่มฯ สามารถช่วยงานของแต่ละคนได้

กลุ่มฯ มีการประชุมสามัญประจำปีเพื่อจ่ายเงินปันผลจากดอกเบี๊ยเงินออมของกลุ่มฯ ส่วนการประชุมในกลุ่มฯ นั้นจะไม่มีการกำหนดเป็นวาระการประชุมอย่างเป็นทางการที่แน่นอนจะเป็นในลักษณะของการพูดคุยกันระหว่างรับประทานอาหารกลางวันร่วมกันในแต่ละวัน เนื่องจากสมาชิกกลุ่มฯ ส่วนใหญ่จะรับประทานอาหารกลางวันร่วมกันเป็นประจำ หรือหากมีปัญหาระหว่างการทำงาน กลุ่มฯ จะพูดคุยปัญหาหากันทันทีโดยไม่ต้องมีการเรียกประชุมแต่อย่างใด



รูปที่ 5.1 โครงสร้างการบริหารงานกลุ่มแม่บ้านเกษตรกรบ้านสันก้างปลา

ตารางที่ 5.1 โครงสร้างการบริหารงานของกลุ่มแม่บ้านเกษตรกรบ้านสันกำแพง ปี 2549

ที่	ชื่อ - สกุล	อายุ	เพศ	สถานภาพ	ระดับการศึกษา	ตำแหน่ง	หน้าที่	ปัจจุบันเป็นสมาชิกกลุ่มใดบ้าง	บทบาทภายในชุมชน
1	นางจันทร์เพ็ญ ทากำเหน็ด	61 ปี	หญิง	สมรส	ม.ศ.3	ประธาน	บริหารจัดการงานทุกด้าน ดูแลความเรียบร้อยภายในกลุ่ม ควบคุมการผลิตและการตรวจสอบคุณภาพสินค้า ประสานงานกับหน่วยงานต่างๆ รวมทั้งการเข้าร่วมประชุมอบรม สัมมนา	กลุ่มแม่บ้าน เกษตรกรบ้านสัน กำแพง	- รองประธานแม่บ้าน เกษตรกรอำเภอสันกำแพง - เจริญวิญญูศูนย์เศรษฐกิจ อำเภอสันกำแพง - อาสาสมัครสาธารณสุข (อสม.)
2	นางมณี ใจเขื่อนแก้ว	45 ปี	หญิง	สมรส	ป.6	รองประธาน	ทำหน้าที่แทนประธานกลุ่มฯ ในกรณีที่ประธานกลุ่มฯ ติดธุระ		ประธานอาสาสมัคร สาธารณสุข (อสม.)
3	นางบุญเรือง วุฒิอินทร์	48 ปี	หญิง	สมรส	ปริญญาตรี	เลขานุการ	ดูแลด้านการจัดทำบัญชีร่วมกับ เจริญวิญญู		อาสาสมัครสาธารณสุข (อสม.)
4	นางสาวรุ่งนภา ทากำเหน็ด	29 ปี	หญิง	โสด	ปริญญาตรี	เจริญวิญญู	ดูแลด้านการตลาด การออกแบบ ผลิตภัณฑ์ รวมทั้งการจัดทำบัญชี ร่วมกับเลขานุการ และช่วยเหลือ งานประธานกลุ่มฯ ในทุกด้าน		-
5	นางวรรณวดี สอนธรรม	48 ปี	หญิง	สมรส	ป.4	ประชาสัมพันธ์	เผยแพร่ข่าวสารต่างๆ แก่สมาชิก		อาสาสมัครสาธารณสุข (อสม.)

ที่มา : จากการศึกษา

2) ผู้นำกลุ่มคนสำคัญ

นางจันทร์เพ็ญ ทากำเหนิด ประธานกลุ่มแม่บ้านเกษตรกรบ้านสันกำแพงปลา เกิดเมื่อวันที่ 13 กรกฎาคม 2489 ปัจจุบันอายุ 61 ปี สมรสกับนายชาล ทากำเหนิด มีบุตร – ธิดา จำนวน 2 คน จบการศึกษาขั้นสูงสุดชั้นมัธยมศึกษาตอนต้นที่โรงเรียนสันกำแพง เดิมมีอาชีพค้าขาย ปัจจุบันดำรงตำแหน่งประธานกลุ่มแม่บ้านเกษตรกรบ้านสันกำแพงปลาและทำกิจกรรมด้านการทอผ้าเป็นหลัก เป็นคนพื้นที่บ้านสันกำแพงปลามาแต่กำเนิด และเป็นผู้มีความคิดริเริ่มสร้างสรรค์ คิดค้นวิธีการใหม่ๆ นำเทคโนโลยีที่เหมาะสมมาประยุกต์ใช้ในการประกอบอาชีพและขยายผลสู่ชุมชนอื่น เป็นแบบอย่างในลักษณะปราชญ์ชาวบ้าน ดังนี้

1. เป็นวิทยากรในการฝึกอบรมกลุ่มสตรีแม่บ้านที่สนใจการทอผ้า รวมจัดทำ “ช่วงสาธิตการทอผ้า” ขึ้นที่กลุ่มฯ เพื่อเป็นการเผยแพร่ความรู้ด้านการทอผ้าแก่ผู้ที่สนใจโดยทั่วไป เป็นศูนย์การเรียนรู้ของชุมชนแห่งหนึ่ง
2. รวบรวมสมาชิกจัดตั้งกลุ่มแม่บ้านเกษตรกรบ้านสันกำแพงปลา
3. ประสานงานกับหน่วยงานราชการต่าง ๆ ในการให้การสนับสนุนกลุ่มทอผ้า ทั้งรูปแบบการให้ความรู้และการตลาด

ปัจจุบันนอกจากจะดำรงตำแหน่งประธานกลุ่มแม่บ้านเกษตรกรบ้านสันกำแพงปลาแล้วยังดำรงตำแหน่งอื่นๆ ของชุมชน ได้แก่ รองประธานแม่บ้านเกษตรกรอำเภอสันกำแพง และเหรียญกิตติมศักดิ์ของอำเภอสันกำแพง เป็นต้น

นอกจากนี้ นางจันทร์เพ็ญ ยังเป็นผู้ที่ได้รับการยอมรับของสังคม พร้อมทั้งแสวงหาความรู้ในด้านต่าง ๆ อยู่เสมอ ดังจะเห็นได้จากรางวัลและประกาศเกียรติคุณที่ได้รับต่างๆ ดังนี้

1. ใบประกาศนียบัตรเพื่อแสดงว่า นางจันทร์เพ็ญ ทากำเหนิด เป็นสตรีดีเด่นด้านการพัฒนาสตรี ในวัน “สตรีสากล” ประจำปี พ.ศ. 2541 อำเภอสันกำแพง จังหวัดเชียงใหม่ ให้ไว้ ณ วันที่ 8 มีนาคม 2541
2. ใบแต่งตั้งเจ้าหน้าที่หน่วยอบรมประชาชนประจำตำบล โดยอาศัยอำนาจตามความในข้อ 7 (3) แห่งระเบียบมหาเถรสมาคม ว่าด้วยการจัดตั้งหน่วยอบรมประชาชนตำบล พ.ศ. 2518 แต่งตั้งให้ นางจันทร์เพ็ญ ทากำเหนิด เป็นกรรมการและเหรียญกิตติมศักดิ์ของหน่วยอบรมประชาชนประจำตำบลทรายมูล แต่งตั้ง ณ วันที่ 12 สิงหาคม 2541
3. ใบประกาศนียบัตรเพื่อแสดงว่า นางจันทร์เพ็ญ ทากำเหนิด ได้เข้ารับการอบรมตามโครงการเผยแพร่ความรู้เกี่ยวกับกฎหมายด้านการบังคับคดีและวางทรัพย์แก่ประชาชนทั่วไป รุ่นที่ 4 ระหว่างวันที่ 23 – 24 มกราคม พ.ศ. 2542 ณ ห้องเจนิวา โรงแรมโนโวเทล จังหวัดเชียงใหม่ จากกรมบังคับคดี กระทรวงยุติธรรม

4. หนังสือสำคัญเพื่อแสดงว่า นางจันทร์เพ็ญ ทากำเหนิด ได้รับเลือกตั้งเป็นกรรมการหมู่บ้านผู้ทรงคุณวุฒิ ตามพระราชบัญญัติลักษณะปกครองท้องที่ พ.ศ. 2457 ให้ไว้ ณ วันที่ 30 เมษายน พ.ศ. 2542

5. เกียรติบัตรให้ไว้เพื่อแสดงว่า นางจันทร์เพ็ญ ทากำเหนิด ได้ให้เกียรติเป็นวิทยากรในการจัดสัมมนาของพรรคไทยรักไทย เขต 5 จังหวัดเชียงใหม่ ในหัวข้อ หนึ่งตำบล หนึ่งผลิตภัณฑ์ ณ วัดสันกำแพงหลวง อำเภอสันกำแพง วันที่ 28 มิถุนายน พ.ศ. 2545

6. เกียรติบัตรให้ไว้เพื่อแสดงว่า นางจันทร์เพ็ญ ทากำเหนิด ได้ผ่านการอบรมตามโครงการให้ความรู้ด้านวิชาการแก่ชุมชนเขตเทศบาล วันที่ 19 กันยายน พ.ศ. 2545 ณ วัดสันกำแพง ตำบลทรายมูล อำเภอสันกำแพง จังหวัดเชียงใหม่ จากเทศบาลตำบลสันกำแพง จังหวัดเชียงใหม่

7. เกียรติบัตรให้ไว้เพื่อแสดงว่า นางจันทร์เพ็ญ ทากำเหนิด ได้ผ่านการอบรมตามโครงการอบรมชุมชนเมื่อนำอยู่ของเทศบาลตำบลสันกำแพง รุ่นที่ 1/2546 วันที่ 15 มกราคม พ.ศ. 2546 ณ วัดสันกำแพง ตำบลทรายมูล อำเภอสันกำแพง จังหวัดเชียงใหม่ จากเทศบาลตำบลสันกำแพง จังหวัดเชียงใหม่

8. ประกาศแต่งตั้งให้ผู้ที่มีส่วนร่วมดำเนินการศูนย์เศรษฐกิจชุมชนอำเภอสันกำแพง ซึ่งเป็นศูนย์ที่ดำเนินงานตามนโยบาย “หนึ่งตำบล หนึ่งผลิตภัณฑ์” โดยขอแต่งตั้งให้ นางจันทร์เพ็ญ ทากำเหนิด เป็นคณะกรรมการบริหารศูนย์เศรษฐกิจชุมชนอำเภอสันกำแพง จังหวัดเชียงใหม่ ตั้งแต่วันที่ 20 มีนาคม พ.ศ. 2546 ถึงวันที่ 20 มีนาคม พ.ศ. 2548

9. เกียรติบัตรเพื่อแสดงว่า นางจันทร์เพ็ญ ทากำเหนิด เป็นผู้ประสานพลังแผ่นดิน ให้ไว้ ณ วันที่ 2 ธันวาคม พ.ศ. 2546 จากศูนย์อำนวยการต่อสู้เพื่อเอาชนะยาเสพติดแห่งชาติ

3) ระเบียบข้อบังคับของกลุ่มแม่บ้านเกษตรกรบ้านสันกำแพง

ระเบียบข้อบังคับของกลุ่มแม่บ้านเกษตรกรบ้านสันกำแพง เกิดจากข้อตกลงของสมาชิกกลุ่มในวาระการประชุมแรกของการจัดตั้งกลุ่ม ดังนี้

ก) กฎระเบียบกลุ่มแม่บ้านเกษตรกรบ้านสันกำแพง ตามระเบียบนี้

1. สมาชิก คือ แม่บ้านที่อยู่ตามสำเนาทะเบียนบ้านในหมู่ที่ 6 ทุกคน
2. สมาชิกสมทบ คือ ผู้ที่มีสำเนาทะเบียนบ้านอยู่ในหมู่บ้านข้างเคียงและขอสมัครเป็นสมาชิกโดยจะได้เป็นสมาชิก ก็ต่อเมื่อสมาชิกในที่ประชุมใหญ่ตกลงยินยอม

3. ประธานกลุ่ม ให้คัดเลือกจากสมาชิก โดยไม่มีวาระการดำรงตำแหน่ง ถ้ามีความจำเป็นให้ลาออกจากที่ประชุม โดยให้เหตุผลในการลาออก ถ้าในที่ประชุมเห็นชอบให้ออกสมาชิกต้องเลือกประธานคนใหม่ขึ้นแทนทันที ส่วนรองประธานและเลขานุการให้อยู่ในดุลยพินิจของประธาน

ข) สมาชิกทุกคนต้องปฏิบัติตามระเบียบต่อไปนี้

1. ผู้ที่เป็นสมาชิกของกลุ่มแม่บ้านเกษตรกรบ้านสันกำแพงปลา ต้องออมเงินสวัสดิการ เดือนละ 20 บาท หรือปีละ 240 บาท ก็ได้
2. เงินที่ได้รับจากการออมสวัสดิการ ทางคณะกรรมการจะพิจารณาให้สมาชิกกู้ดอกเบี้ยร้อยละ 1 บาทต่อเดือน
3. ผู้ที่เป็นสมาชิกของกลุ่มต้องมีชุดประจำกลุ่ม คือ ชุดเงิน
4. ผู้ที่เป็นสมาชิกต้องเข้าร่วมกิจกรรมที่กลุ่มจัดทำขึ้น ถ้ามีเหตุจำเป็นควรแจ้งให้ทราบ
5. การประชุมสามัญจะมีขึ้นปีละครั้ง เพื่อแจ้งผลการดำเนินงาน ถ้ามีเรื่องด่วนจะเรียกประชุมแล้วแต่กรณี
6. สวัสดิการที่สมาชิกได้รับจากกลุ่ม
 - 6.1 สิ้นปีจะได้รับเงินปันผลจากสวัสดิการ หรือจะนำเงินนั้นไปลงทุนให้เป็นไปตามมติของที่ประชุม
 - 6.2 ถ้าญาติหรือสมาชิกถึงแก่กรรม ทางกลุ่มร่วมเป็นเจ้าภาพด้วย
 - 6.3 สมาชิกมีสิทธิยืม ถ้วย ชาม และอุปกรณ์ต่างๆ ของแม่บ้านได้

4) แหล่งให้ความสนับสนุนและช่วยเหลือแก่กลุ่มแม่บ้านเกษตรกรบ้านสันกำแพงปลา

การจัดตั้งกลุ่มแม่บ้านเกษตรกรบ้านสันกำแพงปลา ตั้งแต่ปี พ.ศ. 2538 จนถึงปัจจุบัน ได้มีหน่วยงานต่างๆ เข้ามาสนับสนุน ช่วยเหลือ ให้คำแนะนำ ทั้งทางด้านการฝึกอบรมและด้านเงินทุนแก่กลุ่มฯ ซึ่งมีรายละเอียดต่างๆ (ตารางที่ 5.2) ดังนี้

4.1 ปี พ.ศ. 2538 – ปัจจุบัน

กลุ่มฯ ได้รับการสนับสนุนในด้านการฝึกอบรมให้ความรู้ และด้านการตลาดอย่างต่อเนื่อง จากหน่วยงานต่างๆ ของภาครัฐ ได้แก่

- กรมพัฒนาชุมชนอำเภอสันกำแพง จังหวัดเชียงใหม่
- สำนักงานส่งเสริมการเกษตรอำเภอสันกำแพง จังหวัดเชียงใหม่
- เทศบาลอำเภอสันกำแพง
- สำนักงานพาณิชย์จังหวัดเชียงใหม่
- กรมการค้าภายในจังหวัดเชียงใหม่
- ศูนย์เศรษฐกิจการลงทุนภาคเหนือ สำนักงานคณะกรรมการส่งเสริมการลงทุน
- คณะเกษตรศาสตร์ มหาวิทยาลัยเชียงใหม่

4.2 ปี พ.ศ. 2542

ภาครัฐบาล ให้การสนับสนุนด้านเงินทุนให้เปล่าโดยไม่มีเงื่อนไข จากโครงการเพิ่มรายได้นอกภาคการเกษตร มาตรการเพิ่มการใช้ต่อภาครัฐเพื่อกระตุ้นเศรษฐกิจ (แผนมิยาซาวา) จำนวน 50,000 บาท โดยกลุ่มฯ นำมาใช้เป็นเงินทุนหมุนเวียนและซ่อมแซม ปรับปรุงเครื่องจักร อุปกรณ์ในกลุ่มฯ

4.3 ปี พ.ศ. 2545

ภาครัฐบาล ให้การสนับสนุนเงินทุนให้เปล่าโดยไม่มีเงื่อนไข จากโครงการหนึ่งตำบลหนึ่งผลิตภัณฑ์ จำนวน 100,000 บาท โดยกลุ่มฯ นำมาใช้เป็นเงินทุนหมุนเวียนและซ่อมแซม ปรับปรุงเครื่องจักร อุปกรณ์ในกลุ่มฯ

4.4 ปี พ.ศ. 2547

ศูนย์ส่งเสริมอุตสาหกรรมจังหวัดเชียงใหม่ กรมส่งเสริมอุตสาหกรรม ได้ให้การสนับสนุนฉลากสติ๊กเกอร์รับรองมาตรฐานผลิตภัณฑ์ชุมชน (มผช.) และบรรจุภัณฑ์ (ถุงกระดาษที่มีตราสัญลักษณ์ของกลุ่มฯ)

อย่างไรก็ตามกลุ่มแม่บ้านเกษตรกรกรบ้านสันกำแพงปลาได้นำความช่วยเหลือที่ได้รับจากหน่วยงานต่างๆ มาปรับใช้ให้เกิดประโยชน์ในทุกด้าน ไม่ว่าจะเป็นด้านการให้คำแนะนำ การฝึกอบรมให้ความรู้ กลุ่มฯ นำมาประยุกต์

ตารางที่ 5.2 แหล่งให้ความสนับสนุนและช่วยเหลือแก่กลุ่มแม่บ้านเกษตรกรบ้านสันกำแพงปลา

ปี (พ.ศ.)	หน่วยงาน	ความช่วยเหลือ	มูลค่าหรือจำนวนเงิน (บาท)	ระยะเวลาที่เยี่ยม (ปี)	เงื่อนไขในการเยี่ยม หรือ ได้รับความช่วยเหลือ	หนี้ค้างชำระ (บาท)
2538 - ปัจจุบัน	กรมพัฒนาชุมชนอำเภอ สันกำแพง จังหวัดเชียงใหม่ สำนักงานส่งเสริมการเกษตรอำเภอสันกำแพง เทศบาลอำเภอสันกำแพง สำนักงานพาณิชย์จังหวัดเชียงใหม่ กรมการค้าภายใน จังหวัดเชียงใหม่ ศูนย์เศรษฐกิจการลงทุนภาคเหนือ สำนักงานคณะกรรมการส่งเสริมการลงทุน คณะเกษตรศาสตร์ มหาวิทยาลัยเชียงใหม่	ด้านความรู้ และด้านการตลาด			การให้ความรู้โดยไม่คิดมูลค่า	
2542	โครงการเพิ่มรายได้นอกภาคการเกษตร มาตรการเพิ่มการใช้ต่อภาครัฐเพื่อกระตุ้นเศรษฐกิจ (แผนมียาชาวา)	งบประมาณสนับสนุน	50,000.-		การช่วยเหลือในลักษณะเงินทุนให้เปล่าโดยไม่มีเงื่อนไข	
2545	โครงการหนึ่งตำบลหนึ่งผลิตภัณฑ์	งบประมาณสนับสนุน	100,000.-		การช่วยเหลือในลักษณะเงินทุนให้เปล่าโดยไม่มีเงื่อนไข	
2547	ศูนย์ส่งเสริมอุตสาหกรรมจังหวัดเชียงใหม่	การจัดทำฉลากและบรรจุภัณฑ์	ไม่ทราบราคา		การช่วยเหลือในลักษณะสิ่งของให้เปล่า	

ที่มา : จากการศึกษา

5.1.2 ด้านการผลิต

1) ผลิตภัณฑ์

กลุ่มแม่บ้านเกษตรกรบ้านสันกำแพงปลา มีลักษณะการผลิตแบบการผลิตผลิตภัณฑ์หลากหลาย ตามความต้องการของลูกค้า (การตลาดนำการผลิต) แต่มีการปรับปรุงออกแบบลวดลายใหม่ ๆ อยู่เสมอ การกระจายงานให้กับสมาชิกผู้ผลิตจำนวน 9 คน จากจำนวนสมาชิกกลุ่มฯ ทั้งสิ้น 13 คน จะแบ่งการผลิตตามความรับผิดชอบของสมาชิกแต่ละคนไว้อย่างชัดเจน ผลิตภัณฑ์ของกลุ่มฯ เป็นผ้าฝ้ายทอมือที่มีทั้งผ้าฝ้ายทอเป็นผืนเพื่อใช้สำหรับแปรรูปเป็นผลิตภัณฑ์อื่นต่อไป และผ้าฝ้ายทอมือแปรรูปเพื่อประโยชน์ใช้สอยรูปแบบแตกต่างกันออกไป เช่น ผ้าคลุมไหล่ และผ้าพันคอ เป็นต้น ซึ่งการทอผ้าของกลุ่มฯ เน้นการทอผ้า “ลายเก๋ลึกลับ” ซึ่งเป็นลายที่ได้รับการถ่ายทอดมาแต่ครั้งบรรพบุรุษและถือเป็นเอกลักษณ์ของกลุ่ม โดยสามารถจำแนกประเภทผลิตภัณฑ์ของกลุ่มฯ ได้ 5 ชนิด ซึ่งมีสัดส่วนการผลิตในปริมาณเท่าๆ กัน ยกเว้นผลิตภัณฑ์ผ้าขาวม้า ซึ่งเป็นผลิตภัณฑ์ที่ได้จากเศษด้ายที่เหลือ ดังนี้ (ตารางที่ 5.3)

1.1 ผ้าฝ้ายทอมือ ได้แก่

1.1.1 ผ้าฝ้ายทอมือ (เมตร) ได้แก่ ผ้าทอลายต่างๆ ทั้งลายดั้งเดิม คือ ผ้าทอลายเก๋ลึกลับ และผ้าทอลายประยุกต์ต่างๆ

1.1.2 ผ้าจีน เป็นผ้านุ่งของผู้หญิง กลุ่มฯ จะทอผ้าจีนมีขนาดมาตรฐานเท่ากันทุกผืน คือ ขนาดผืนละ 1.80 เมตร สามารถแบ่งเป็นชนิดตามลักษณะลวดลายที่ทอ ซึ่งมีทั้งลายดั้งเดิม และลายประยุกต์ต่างๆ ได้แก่

- ผ้าลายเก๋ลึกลับ
- ผ้าจีนแบบแฟนท์
- ผ้าจีนแบบปัก

1.2 ผ้าคลุมไหล่

1.3 ผ้าพันคอ

1.4 ผ้าขาวม้า

อย่างไรก็ตามกลุ่มฯ ไม่มีผลิตภัณฑ์ที่เลิกผลิต และผลิตภัณฑ์อื่นๆ นอกเหนือจากผลิตภัณฑ์ที่กลุ่มฯ ผลิตอยู่ในปัจจุบัน ในที่นี้จะเลือกศึกษาผลิตภัณฑ์ผ้าฝ้ายทอมือเป็นผืน เนื่องจากเป็นผลิตภัณฑ์พื้นฐานที่สามารถนำไปแปรรูปเป็นผลิตภัณฑ์อื่น



ผ้าจีน



ผ้าคลุมไหล่

รูปที่ 5.2 ผลิตภัณฑ์ของกลุ่มแม่บ้านเกษตรกรบ้านสันกำแพงปลา

ตารางที่ 5.3 ผลิตภัณฑ์ของกลุ่มแม่บ้านเกษตรกรบ้านสันกำแพงปลา

ชื่อผลิตภัณฑ์	ปีที่เริ่มผลิต (พ.ศ.)	ช่วงเดือนที่ผลิต (ในรอบ 1 ปี)	เดือนที่ผลิตมาก (ในรอบ 1 ปี)
1. ผ้าฝ้ายทอมือ - ผ้าฝ้ายทอมือ (เมตร) - ผ้าจีน	2538	ผลิตตลอดปี (เดือนมกราคม – ธันวาคม)	ปริมาณการผลิต สม่ำเสมอตลอดปี
2. ผ้าคลุมไหล่ 3. ผ้าพันคอ 4. ผ้าขาวม้า	2542		

ที่มา: จากการศึกษา

พื้นที่ประกอบการผลิตของกลุ่มฯ แบ่งเป็น 2 แห่ง ดังนี้

1. บ้านนางจันทร์เพ็ญ ทากำเหน็ด ประชานกลุ่มฯ ซึ่งเป็นที่อยู่อาศัยดั้งเดิม แต่สร้างเป็นโรงเรียนสำหรับทอผ้า ขนาดพื้นที่ประมาณ 2 งาน ซึ่งสมาชิกส่วนใหญ่จะทำการทอผ้าที่นี่ โดยไม่มีปัญหาในการใช้พื้นที่แต่อย่างใด

2. บ้านของสมาชิกแต่ละคน สำหรับสมาชิกที่ไม่ต้องการเดินทางมาทอผ้าที่บ้าน
 ประชานกลุ่มๆ จะใช้พื้นที่บริเวณบ้านของตนเองในการทอผ้า

2) การบริหารการผลิต

การบริหารการผลิตของกลุ่มๆ จะอยู่ภายใต้การควบคุมดูแลการผลิตของนาง
 จันทร์เพ็ญ ทากำเหนิด ประชานกลุ่มๆ เป็นหลักในการควบคุมดูแลและตัดสินใจในการรับคำ
 สั่งซื้อ และกำหนดปริมาณการจัดซื้อวัตถุดิบ รวมทั้งการติดต่อประสานงานกับผู้จัดจำหน่ายในการ
 จัดซื้อวัตถุดิบ และการเก็บวัตถุดิบไว้ที่กลุ่มๆ รวมทั้งเป็นผู้ควบคุมการจ่ายวัตถุดิบให้กับสมาชิก
 ผู้ผลิตภายในกลุ่มๆ โดยมีการชี้แจงข้อมูลรายละเอียดทุกอย่างให้กับคณะกรรมการบริหารงานกลุ่ม
 ๗ รับทราบเพื่อให้การดำเนินงานเป็นไปในทิศทางเดียวกันและสามารถแสดงความคิดเห็นร่วมกัน
 ทุกคน ซึ่งการกระจายการผลิตให้กับสมาชิกนั้นจะแบ่งตามความรับผิดชอบของสมาชิกแต่ละคน
 โดยสมาชิกผู้ผลิตเมื่อรับคำสั่งซื้อแล้ว สามารถมาเบิกวัตถุดิบที่กลุ่มๆ เพื่อทำการผลิตได้ทันที
 หลังจากสมาชิกทอผ้าเสร็จจะนำมารวบรวมไว้ที่กลุ่มๆ เพื่อรอการส่งมอบให้ลูกค้าหรือรอการจัด
 จำหน่ายต่อไป

3) วัตถุดิบ อุปกรณ์ เครื่องจักรและโรงเรือน

3.1 วัตถุดิบ

ปัจจัยการผลิตที่เป็นวัตถุดิบของกลุ่มๆ มีเพียงชนิดเดียว (ตารางที่ 5.4) คือ ฝ้าย
 สำเร็จรูป (ไหมประดิษฐ์) ที่นำมาใช้เป็นฝ้ายเส้นยืน เพื่อใช้สำหรับเป็นด้ายยืนเพื่อทำเครือ และฝ้าย
 เส้นพุ่ง เพื่อใช้สำหรับเป็นด้ายพุ่ง ซึ่งกลุ่มๆ จะทำการจัดซื้อจากจากร้านจินเฮงฮวด ในตลาดวโรรส
 จังหวัดเชียงใหม่ ราคาลูกละ 350 - 900 บาท ขึ้นอยู่กับขนาดของเส้นฝ้าย

การจัดซื้อฝ้ายทุกประเภทของกลุ่มๆ นั้น ความถี่ในการจัดซื้อจะอาศัยข้อมูลจาก
 วัตถุดิบคงเหลือ หากเหลือในปริมาณน้อยจะทำการจัดซื้อทันที ส่วนปริมาณการซื้อขึ้นอยู่กับคำสั่ง
 ซื้อและยอดขายในช่วงนั้นๆ ส่วนใหญ่ประชานกลุ่มๆ จะเป็นผู้จัดซื้อ โดยผู้ขายจะเป็นผู้จัดส่ง
 สินค้ามายังกลุ่ม เนื่องจากมีการสั่งซื้อแต่ละครั้งในปริมาณมาก

ด้านบรรจุภัณฑ์ และฉลาก กลุ่มแม่บ้านเกษตรกรบ้านสันกำแพงปลาเคยได้รับการ
 ส่งเสริมจากศูนย์ส่งเสริมอุตสาหกรรม กรมส่งเสริมอุตสาหกรรม ในการจัดทำฉลากสติ๊กเกอร์
 รับรองมาตรฐานผลิตภัณฑ์ชุมชน (มผช.) และบรรจุภัณฑ์ (ถุงกระดาษที่มีตราสัญลักษณ์ของกลุ่มๆ)
 ซึ่งเมื่อหมดแล้ว กลุ่มๆ มิได้จัดทำเพิ่มเติมเองแต่อย่างใด



ฝ้ายสำเร็จรูป (ไหมประดิษฐ์)

รูปที่ 5.3 วัตถุดิบของกลุ่มแม่บ้านเกษตรกรบ้านสันกำแพงปลา

ตารางที่ 5.4 วัตถุดิบของกลุ่มแม่บ้านเกษตรกรบ้านสันกำแพงปลา

รายการ	จำนวน (หน่วย)	ราคา (บาท/ หน่วย)	ความ ถี่	ประมาณการซื้อ/ ครั้ง	ประมาณ การซื้อ/ปี	การขนส่ง	
						ค่า ขนส่ง	วิธีการขนส่ง
วัตถุดิบหลัก							
ฝ้าย สำเร็จรูป (ไหม ประดิษฐ์)	ลูก	350 - 900		ความถี่และประมาณการซื้อ ขึ้นอยู่กับวัตถุดิบคงเหลือที่ มีไว้เพื่อใช้ของกลุ่มฯ ประกอบด้วยค่าตั้งซื้อของ ลูกค้า รวมทั้งสินค้า คงเหลือที่มีไว้เพื่อจำหน่าย ของกลุ่มฯ	120,000 บาท	-	กลุ่มฯ จัดซื้อ ในปริมาณ มาก ดังนั้น ผู้ขายจะเป็น ผู้รับผิดชอบ ในการขนส่ง เอง

ที่มา : จากการศึกษา

3.2 เครื่องจักร และอุปกรณ์

เครื่องจักร อุปกรณ์และโรงเรือนเพื่อใช้ในการผลิตของกลุ่มฯ มีรายละเอียดดังนี้ (รูปที่ 5.4 และตารางที่ 5.5)

1. กี่ทอผ้า ทำจากไม้ เป็นโครงสร้างสำหรับนำด้ายพุ่งและอุปกรณ์ในการทอผ้า ต่างๆ มาบรรจุเข้าไว้ด้วยกันเพื่อทำการทอผ้า มีรายละเอียดดังนี้

1.1 กี่พื้นเมือง ได้รับการสืบทอดจากบรรพบุรุษ จำนวน 5 หลัง ราคาหลังละ 1,500 บาท อายุการใช้งานประมาณ 30 ปี (เนื่องจากเป็นกี่ทอผ้ามือสอง)

1.2 กี่กระตุก ซื้อมือสองจากชาวบ้านภายในหมู่บ้าน จำนวน 5 หลัง ราคาหลังละ 5,000 บาท อายุการใช้งานประมาณ 30 ปี (เนื่องจากเป็นกี่ทอผ้ามือสอง)

2. ฟืมหรือฟันหวี เป็นอุปกรณ์ที่สำคัญในการทอผ้าเพื่อใช้ร้อยเส้นยืนและใช้ทอผ้าเป็นส่วนที่จัดเรียงด้ายยืนของผ้าที่ทำการทอ และเป็นตัวกำหนดความกว้างของผ้าที่ทอ โดยจะมีการสอดด้ายเส้นยืนเข้าตามซี่ของฟืมรูละ 2 เส้น ได้รับการสืบทอดจากบรรพบุรุษ จำนวน 9 อัน ราคาอันละ 600 บาท อายุการใช้งานประมาณ 10 ปี

3. กระจสวย เป็นอุปกรณ์การผลิตสำหรับสอดฝ้ายในการทอผ้า โดยส่วนใหญ่จะเป็นไม้สัก มีลักษณะเป็นวงรี ตรงกลางมีช่องไว้ใส่หลอดกระจสวยชุดละ 1 อัน ซื้อมือสองจากร้านค้าในอำเภอเมือง จังหวัดเชียงใหม่ จำนวน 9 อัน ราคาอันละ 150 บาท อายุการใช้งานประมาณ 2 ปี

4. เครื่องโวันหูก ใช้สำหรับขึ้นเส้นยืน ได้รับการสืบทอดจากบรรพบุรุษ จำนวน 1 ชุด ราคาชุดละ 3,000 บาท อายุการใช้งานประมาณ 50 ปี ในแต่ละปีมีการซ่อมแซมโดยการเปลี่ยนไม้ในจุดที่ชำรุดเสียหาย โดยไม่เสียค่าใช้จ่ายแต่อย่างใด

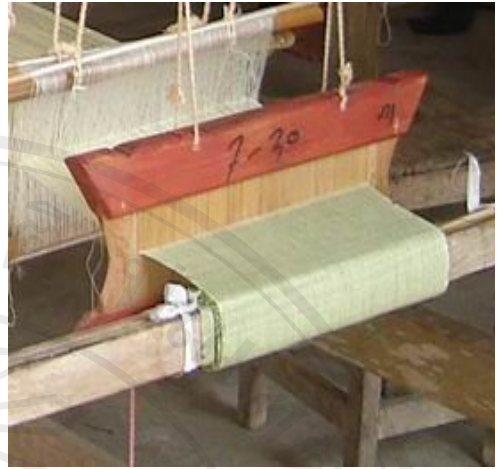
5. ที่กรอด้วย เป็นอุปกรณ์ในการเรียงด้ายสำหรับทอผ้า ใช้สำหรับกรอด้วยเส้นยืนและเส้นพุ่ง จำนวน 2 ชุด ชุดละ 500 บาท อายุการใช้งานประมาณ 20 ปี เป็นมรดกตกทอดมาจากบรรพบุรุษได้ประกอบขึ้นเองภายในหมู่บ้าน

3.3 โรงเรือน

โรงเรือนสำหรับผลิตและจัดเก็บวัตถุดิบ ใช้บริเวณ “ช่วงสาธิตการทอผ้า” ซึ่งอยู่ในบริเวณบ้านของนางจันทร์เพ็ญ ทากำเหน็ด ประธานกลุ่มฯ มูลค่าประมาณ 100,000 บาท อายุการใช้งาน 30 ปี



ก๊อผ้า



ฟืมหรือพินหวี



กระสวย



เครื่องโวนหูก



ที่กรอผ้า



โรงเรือน

รูปที่ 5.4 เครื่องจักร อุปกรณ์ และ โรงเรือนของกลุ่มแม่บ้านเกษตรกรบ้านสันกำแพงปลา

ตารางที่ 5.5 เครื่องจักร อุปกรณ์ และ โรงเรือนของกลุ่มแม่บ้านเกษตรกรบ้านสันกำแพงปลา

รายการ	จำนวน (หน่วย)	ราคา (บาท/ หน่วย)	อายุ การใช้งาน (ปี)	ปีที่ ได้มา	แหล่งที่มา	ค่า ซ่อมแซม (บาท/ปี)
เครื่องจักร และอุปกรณ์						
1. กี่พื้นเมือง	5 หลัง	1,500	30	-	บรรพบุรุษ	-
2. กี่กระทก	5 หลัง	5,000	30	2538	ซื้อก็มีสองจาก ชาวบ้านใน หมู่บ้าน	-
3. พืมหรือพินหวี	9 อัน	600	10	-	บรรพบุรุษ	-
4. กระสวย	9 อัน	150	2	-	ร้านค้าในจังหวัด เชียงใหม่	-
5. เครื่องโวนหูก	1 ชุด	3,000	50	2546	บรรพบุรุษ	-
6. ที่กรอผ้า	2 ชุด	500	20	2546	บรรพบุรุษ	-
โรงเรือน						
1. ช่วงสาริตการผลิต	1 หลัง	100,000	30	-	มรดก	-

ที่มา : จากการศึกษา

4) กรรมวิธีการผลิต

กรรมวิธีการผลิตในปัจจุบันของกลุ่มฯ ประกอบไปด้วยขั้นตอนต่างๆ ดังนี้ (รูปที่ 5.5)

4.1 จัดหาฝ้ายสำเร็จรูป

4.2 นำฝ้ายมาซักให้สะอาด เพื่อให้เส้นฝ้ายนุ่ม

4.3 เตรียมน้ำยาข้อมผ้า โดยใช้สีจากธรรมชาติ (เช่น ใบหูกวาง หน้สาบเสื่อ กาบมะพร้าว ครั่ง ใบสัก เป็นต้น) นำมาต้มกับน้ำในกระทะ และนำฝ้ายที่ผ่านการซักแล้วมาแช่ โดยให้น้ำยาท่วมฝ้าย แช่ฝ้ายทิ้งไว้ประมาณ 2 ชั่วโมง

4.4 นำฝ้ายไปซักในน้ำเปล่าประมาณ 5 ครั้ง เพื่อตรวจสอบสีที่ข้อมว่าสีตกหรือไม่ และสีข้อมตรงกับที่ต้องการหรือไม่

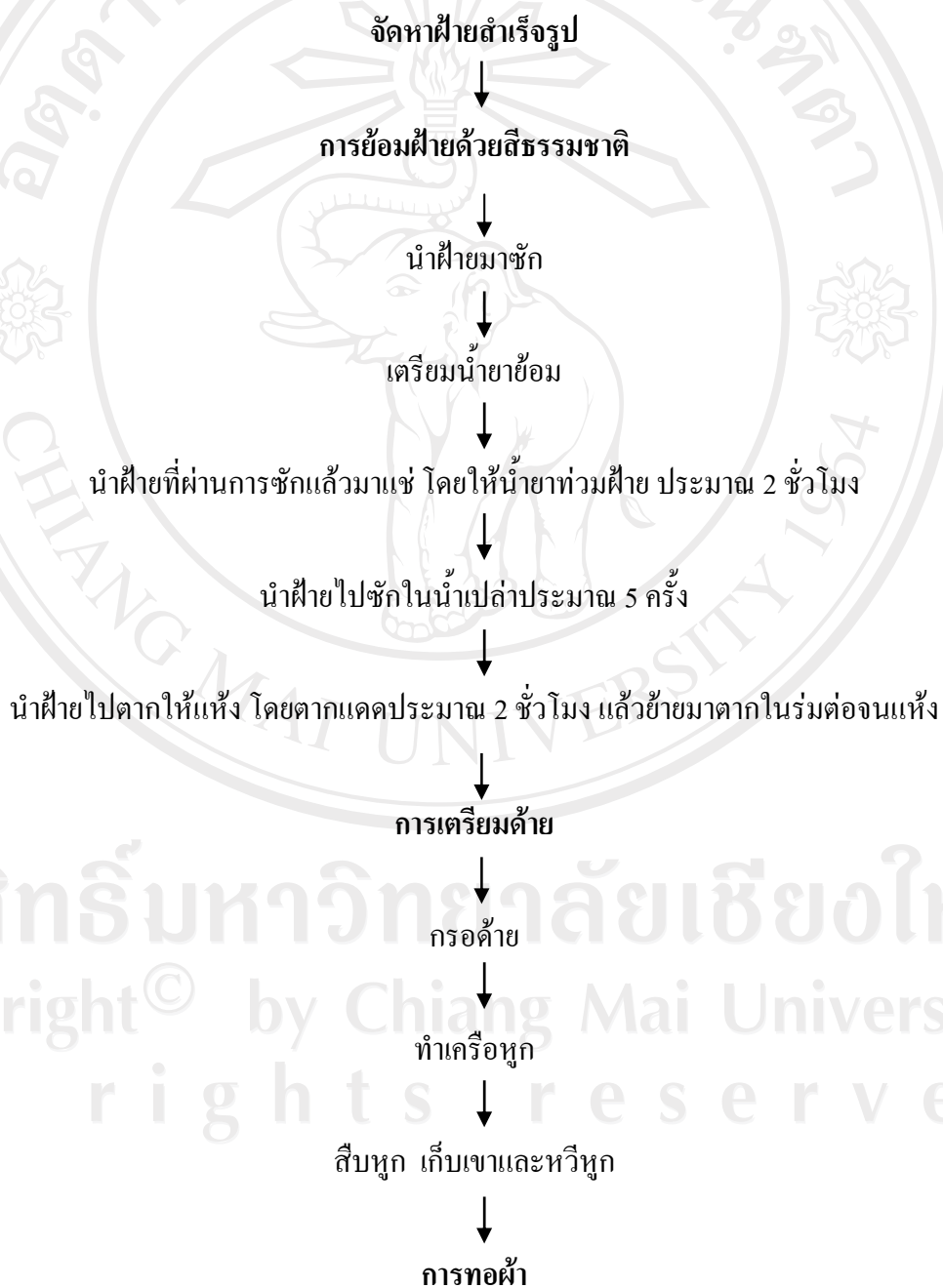
4.5 นำฝ้ายไปตากให้แห้ง โดยตากแดดประมาณ 2 ชั่วโมง แล้วย้ายมาตากในร่มต่อจนแห้ง

4.6 นำฝ้ายที่ตากแห้งแล้วไปกรอเป็นม้วน

4.7 นำม้วนฝ้ายมาเข้าขั้นตอนการทำเครื่องหูก เพื่อกำหนดลายในเบื้องต้น โดยการดึงด้ายจากม้วนวนไปมาจนครบตามที่กำหนดเพื่อใช้ในการทอแต่ละครั้ง

4.8 นำฝ้ายที่ทำเครื่องหูกแล้วมาเข้าขั้นตอนการสืบหูก ซึ่งจะมีการเก็บเขาและหัวหูกไปพร้อมกัน

4.9 ทำการทอผ้า



รูปที่ 5.5 กรรมวิธีในการผลิตของกลุ่มแม่บ้านเกษตรกรบ้านสันกำแพงปลา

5) ปริมาณการผลิต

ปริมาณการผลิตของกลุ่มฯ จากสมาชิกผู้ผลิตทั้งหมดจำนวน 9 คน จะแบ่งความรับผิดชอบในการผลิต ดังนี้

5.1 ฝ่ายผลิตผ้าทอ ได้แก่

- ฝ่ายฝ้ายทอมือเป็นฝืน จำนวน 3 คน
- ฝ่ายคลุมไหล่ จำนวน 2 คน
- ฝ่ายพันคอ จำนวน 2 คน

5.2 ฝ่ายผลิตเสริม ได้แก่ งานไว้นด้าย และงานฮ่วนหูก เป็นต้น จำนวน 2 คน

การผลิตของกลุ่มฯ สมาชิกผู้ทอผ้าแต่ละคนจะสามารถทำการผลิตทุกวัน ปริมาณการผลิตต่อเดือนของกลุ่มฯ นั้น สำหรับการผลิตผลิตภัณฑ์ผ้าฝ้ายทอมือเป็นฝืน ปริมาณ 300 เมตรต่อเดือน โดยมีกำลังการผลิตสูงสุด 500 เมตรต่อเดือน ผลิตภัณฑ์ผ้าคลุมไหล่ จำนวน 50 ฝืนต่อเดือน และผลิตภัณฑ์ผ้าพันคอ จำนวน 50 ฝืนต่อเดือน (ตารางที่ 5.6)

ปริมาณการผลิตและยอดขายของกลุ่มฯ จะเป็นมีความสัมพันธ์ในทิศทางเดียวกัน เมื่อผลิตออกมาสามารถจัดจำหน่ายได้ภายในระยะเวลาอันรวดเร็ว หลักเกณฑ์ในการประมาณการปริมาณการผลิตและยอดขายของกลุ่มฯ นั้น จะอาศัยข้อมูลจากคำสั่งซื้อของลูกค้า ประกอบกับยอดขายของผลิตภัณฑ์แต่ละชนิดที่เป็นที่ต้องการของลูกค้า และคำนวณจากวัตถุดิบคงเหลือคือ ด้าย ในการจัดซื้อวัตถุดิบมาเพิ่มในการผลิตครั้งต่อไป เพื่อเป็นการใช้วัตถุดิบอย่างคุ้มค่า เพื่อเตรียมเป็นสินค้าสำเร็จรูปที่มีไว้เพื่อขาย จากการประมาณการการผลิตและยอดขายของกลุ่มฯ เมื่อเทียบกับสิ่งที่เกิดขึ้นจริงนั้นมีความใกล้เคียงกัน เมื่อทำการผลิตสินค้าออกมาสามารถจัดจำหน่ายได้ตลอด ทำให้การผลิตของกลุ่มฯ มีความต่อเนื่องตลอดปี

ช่วงเวลาในการจัดซื้อวัตถุดิบของกลุ่มฯ ในรอบ 1 ปี จะมีช่วงเวลากการสั่งซื้อตลอดปี คือ เดือนมกราคม – ธันวาคมของทุกปี โดยอาศัยข้อมูลจากสินค้าคงเหลือเมื่อใกล้หมด รวมทั้งระยะเวลาในการจัดซื้อ แล้วจึงทำการจัดซื้อตามความเหมาะสมเพื่อให้เกิดความต่อเนื่อง ซึ่งสามารถทำการจัดหาได้ตลอดทั้งปี เนื่องจากมีแหล่งวัตถุดิบภายในจังหวัดเชียงใหม่ วิธีการเก็บรักษาวัตถุดิบนั้น จะทำการเก็บไว้ที่กลุ่มฯ ซึ่งเป็นสถานที่ผลิตและจัดจำหน่ายสินค้า ส่วนต้นทุนการเก็บรักษานั้นจะเท่ากับต้นทุนในการสั่งซื้อสินค้าชนิดนั้น ๆ นั้นเอง ซึ่งกลุ่มฯ ไม่มีปัญหาในการเก็บรักษา

ตารางที่ 5.6 ปริมาณการผลิตของกลุ่มแม่บ้านเกษตรกรบ้านสันกำแพงปลา ปี พ.ศ. 2549

ชนิดผลิตภัณฑ์	หน่วย	ปริมาณการผลิต (หน่วย/ปี)
1. ผ้าฝ้ายทอมือ*	เมตร	3,600
2. ฝ้ายคลุมไหล่	ผืน	600
3. ฝ้ายพันคอ	ผืน	600

ที่มา : จากการศึกษา

หมายเหตุ : ปริมาณการผลิตของผ้าฝ้ายทอมือ* เป็นปริมาณการผลิตของการทอผ้ารวมทุกสาย

6) ต้นทุนการผลิต

การคำนวณต้นทุนการผลิตสำหรับผลิตภัณฑ์ที่เลือกศึกษา คือ ผลิตภัณฑ์ผ้าฝ้ายทอมือเป็นผืน (เมตร) ซึ่งจะนำมาคำนวณต้นทุน ต้นทุนวัตถุดิบ บรรจุภัณฑ์และฉลาก เครื่องจักรและอุปกรณ์ โรงเรือน (ตารางที่ 5.7) ดังนี้

ผลิตภัณฑ์ผ้าฝ้ายทอมือเป็นผืน (เมตร) ต่อ 1 เครื่อง สามารถผลิตผ้าทอได้ จำนวน 35 เมตร ดังนั้น ผ้าฝ้ายทอมือเป็นผืน (เมตร) จะมีต้นทุนผันแปร คิดเป็นร้อยละ 99.00 ของต้นทุนการผลิตทั้งหมด โดยส่วนใหญ่จะเป็นค่าแรงงาน คือ คิดเป็นสัดส่วนถึงร้อยละ 69.00 ของต้นทุนการผลิตทั้งหมด รองลงมา คือ ต้นทุนค่าปัจจัยการผลิตคิดเป็นร้อยละ 27.00 ของต้นทุนการผลิตทั้งหมด นอกจากนี้ยังมีต้นทุนอื่นๆ เช่น ค่าน้ำประปา ค่าไฟฟ้า เป็นต้น อีกร้อยละ 3.00 สำหรับต้นทุนคงที่ (เครื่องจักรและอุปกรณ์ต่างๆ) ซึ่งคิดเป็นสัดส่วนน้อยมากเพียงร้อยละ 1.00 ของต้นทุนการผลิตทั้งหมด

ต้นทุนผันแปร	192.86 (บาท/เมตร)
ต้นทุนคงที่	2.25 (บาท/เมตร)
ต้นทุนต่อหน่วยทั้งหมด	195.11 (บาท/เมตร)
ราคาขาย	200.00 (บาท/เมตร)
ผลตอบแทนสุทธิเหนือต้นทุนผันแปร	7.14
ผลตอบแทนสุทธิเหนือต้นทุนทั้งหมด	4.89
อัตราผลตอบแทนสุทธิเหนือต้นทุนผันแปรต่อราคาขาย	3.57
อัตราผลตอบแทนสุทธิเหนือต้นทุนทั้งหมด	2.44

ตารางที่ 5.7 ต้นทุนและผลตอบแทนผลิตภัณฑ์ผ้าฝ้ายทอมือเป็นฝืน (เมตร)

รายการ	ราคา (บาท/เมตร)	อัตราส่วนต้นทุน/ ต้นทุนทั้งหมด
ต้นทุนผันแปร		
ปัจจัยการผลิต		
- วัตถุดิบหลัก	38.57	19.77
- อื่นๆ (วัตถุดิบอื่นๆ + วัสดุ)	14.29	7.32
ค่าแรง	134.29	68.83
อื่นๆ (ค่าโทรศัพท์ ค่าน้ำและค่าไฟฟ้า)	5.71	2.93
รวมต้นทุนผันแปร	192.86	98.85
ต้นทุนคงที่		
- ค่าเสื่อมราคาก่อพื้นเมือง	0.10	0.05
- ค่าเสื่อมราคาก่อกระดูก	0.33	0.17
- ค่าเสื่อมราคาฟิมหรือพื้นหวิ	0.21	0.11
- ค่าเสื่อมราคาระสวย	0.26	0.13
- ค่าเสื่อมราคาเครื่องไวนหูก	0.02	0.01
- ค่าเสื่อมราคาที่ยกรอด้วย	0.02	0.01
- ค่าเสื่อมราคาช่วงสาริตการผลิต	1.30	0.67
รวมต้นทุนคงที่	2.25	0.05
ต้นทุนต่อหน่วยทั้งหมด	195.11	1.15
ราคาขายผลิตภัณฑ์ผ้าชิ้น (เมตร)	200.00	
ผลตอบแทนสุทธิเหนือต้นทุนผันแปร	7.14	
ผลตอบแทนสุทธิเหนือต้นทุนทั้งหมด	4.89	
อัตราผลตอบแทนสุทธิเหนือต้นทุนผันแปรต่อราคาขาย	3.57	
อัตราผลตอบแทนสุทธิเหนือต้นทุนทั้งหมด	2.44	

ที่มา : จากการศึกษาและการคำนวณ

ตารางที่ 5.8 การใช้วัตถุดิบ

วัตถุดิบ/บรรจุภัณฑ์/ฉลาก	หน่วย	ปริมาณใช้/ ครั้ง	ราคาต่อหน่วย (บาท)	รวม (บาท)
วัตถุดิบ				
ฝ้ายสำเร็จรูป (ไหมประดิษฐ์) - ค้ายืน	ลูก	0.03	900.-	25.71
ฝ้ายสำเร็จรูป (ไหมประดิษฐ์) - ค้ายพุ่ง	ลูก	0.01	900.-	12.86

ที่มา : จากการศึกษาและการคำนวณ

ตารางที่ 5.9 การใช้อุปกรณ์ เครื่องจักร และ โรงเรือน

เครื่องจักร อุปกรณ์ และ โรงเรือน	มูลค่า (บาท)	อายุการใช้งาน (ปี)	ค่าเสื่อม (บาท/ปี)
เครื่องจักร อุปกรณ์			
กึ่งพื้นเมือง	7,500.00	30	250.00
กึ่งกระดูก	25,000.00	30	833.33
พื้มหรือพื้มหวี	5,400.00	10	540.00
กระสวย	1,350.00	2	675.00
เครื่องไวนหูก	3,000.00	50	60.00
ที่กรอค้าย	1,000.00	20	50.00
โรงเรือน			
ช่วงสาริตการผลิต	100,000.00	30	3,333.33

ที่มา : จากการศึกษาและการคำนวณ

แรงงานในการผลิตของกลุ่มฯ เป็นสมาชิกกลุ่มฯ ซึ่งเป็นแรงงานหญิงประจำ จำนวน 9 คน จากสมาชิกทั้งหมด 13 คน และแรงงานที่ไม่ได้เป็นสมาชิกกลุ่มฯ ซึ่งเป็นแรงงานหญิงประจำ จำนวน 1 คน แบ่งการทำงานออกเป็น 2 ส่วน คือ (1) กิจกรรมการทอผ้าของกลุ่มฯ จะใช้แรงงาน

ของสมาชิกภายในกลุ่มฯ ทั้งหมด 7 คน โดยแรงงานทั้งหมดถือเป็นแรงงานประจำ ทำการทอผ้า เป็นอาชีพเสริม สมาชิกผู้ผลิตจะใช้เวลาว่างจากการทำงานบ้านมาทอผ้า ซึ่งกลุ่มฯ ไม่ได้ กำหนดเวลาในการทอผ้าเป็นเวลาที่แน่นอนและตายตัวลงไปขึ้นอยู่กับสมาชิกผู้ทอผ้าแต่ละคนในการจัดสรรเวลาในการทำงาน เวลาทำงานโดยเฉลี่ยที่ใช้ในการทอผ้าประมาณ 6 ชั่วโมงต่อวัน การทอผ้าแต่ละประเภทผลิตภัณฑ์จะมีการใช้เวลาแตกต่างกันขึ้นอยู่กับความยากง่ายของงาน และขนาดของผ้าที่ทอ แต่ถ้าเป็นช่วงฤดูฝน กำลังการผลิตของกลุ่มฯจะลดลง เนื่องจากสภาวะอากาศที่ไม่เอื้ออำนวยต่อการทำงาานนั่นเอง สมาชิกผู้ผลิตแต่ละคนจะได้รับค่าตอบแทนเป็นเงินค่าจ้างในการทอผ้าตามปริมาณงานที่ทอได้ ซึ่งสมาชิกผู้ผลิตแต่ละรายจะรับผิดชอบในการผลิต ดังนี้

1. การทอผ้าผืน (เมตร) จำนวน 3 คน
2. การทอผ้าคลุมไหล่ จำนวน 2 คน
3. การทอผ้าพันคอ จำนวน 2 คน

ซึ่งมีส่วนในการผลิตในสัดส่วนเดียวกัน ส่วนกิจกรรมกิจกรรมอื่น ๆ ได้แก่ (1) กิจกรรมการฮั้วนหูก กลุ่มฯ จะใช้แรงงานหญิงประจำ ซึ่งเป็นสมาชิกภายในกลุ่มฯ ทั้งหมด 2 คน (2) กิจกรรมการโวันด้ายและกรอด้าย กลุ่มฯ จะใช้แรงงานหญิงประจำจากภายในหมู่บ้าน ซึ่งเป็นบุคคลภายนอกกลุ่มฯ จำนวน 1 คน โดยการจ่ายค่าแรงจะจ่ายเป็นรายชิ้น โดยทำการจดบันทึกค่าแรงของสมาชิกผู้ผลิตแต่ละรายไว้ในสมุดและจ่ายค่าแรงทุกสิ้นเดือนหรือเมื่อทวงถาม จึงไม่มีการจ่ายค่าล่วงเวลาให้กับสมาชิกผู้ผลิต และกลุ่มฯ ไม่มีแรงงานชาย แรงงานเด็กและแรงงานต่างด้าวแต่อย่างใด

การจ้างงานในการทอผ้าของกลุ่มฯ แบ่งเป็น (1) การทอผ้า โดยสมาชิกกลุ่มฯ จะทำการเบิกด้ายจากกลุ่มฯ คิดค่าแรงเมตรละ 15 - 50 บาท ขึ้นอยู่กับขนาดและความยากง่ายของชิ้นงาน (2) การฮั้วนหูก คิดค่าแรงเครื่องละ 50 บาท (3) การกรอด้าย คิดค่าแรงลูกละ 30 บาทและ การโวันด้าย คิดค่าแรงม้วนละ 150 บาท (ตารางที่ 5.10)

ปัญหาในการจ้างแรงงานของกลุ่มฯ ตั้งแต่อดีตจนถึงปัจจุบัน คือ ปัญหาด้านการขาดแคลนแรงงาน ซึ่งเป็นปัญหาสำคัญเนื่องจากคนรุ่นใหม่ไม่มีใครสนใจเข้ามาทำการทอผ้าร่วมกับกลุ่มฯ อย่างจริงจัง อันเนื่องมาจากค่าแรงน้อยเมื่อเปรียบเทียบกับเวลาที่เสียไปหรือเมื่อเทียบกับการทำงานด้านอื่น ทำให้ปัจจุบันสมาชิกผู้ผลิตยังคงเป็นสมาชิกเดิมที่เคยผลิตให้กับกลุ่มฯ ตั้งแต่อดีตจนถึงปัจจุบัน อย่างไรก็ตามสมาชิกที่เป็นสมาชิกเดิมนั้นมีความคุ้นเคยกันเป็นอย่างดี ทำให้สามารถร่วมแสดงความคิดเห็นได้อย่างเต็มที่ อีกทั้งยังมีความชำนาญงานจากประสบการณ์การทอผ้าอันยาวนาน

กลุ่มๆ ใช้หลักการเกี่ยวกับการบริหารงานบุคคลสำหรับตำแหน่งการบริหารงานต่างๆ แบบการจัดคนเข้าทำงานตามความเหมาะสม การแบ่งงานกันทำตามความถนัด และเวลาในการทำกิจกรรมเพื่อกลุ่มๆ เป็นสำคัญ ในส่วนของการผลิตนั้นความชำนาญงานของสมาชิกแต่ละคนจะเป็นตัวตัดสินใจให้แต่ละคนเลือกรับงานตามความสามารถของตนเอง

ตารางที่ 5.10 การใช้แรงงาน

กิจกรรม	ผลตอบแทน (รายชิ้น)	แรงงาน	จำนวนแรงงาน (คน)	ค่าจ้าง (ต่อชิ้นงาน)
1. การทอผ้า - การทอผ้าฝืน (เมตร) - การทอผ้าคลุมไหล่ - การทอผ้าพันคอ	เมตร	หญิง	3	15 – 50
	ฝืน		2	
	ฝืน		2	
2. การฮ้วนหูก	เครือ		2	50
3. การกรอผ้า	ลูก		1	30
4. การโหวนผ้า	ม้วน	150		

ที่มา : จากการศึกษา

7) การตรวจสอบคุณภาพผลิตภัณฑ์

สมาชิกผู้ผลิตแต่ละคนจะตรวจสอบคุณภาพผลิตภัณฑ์ที่ตนผลิตในเบื้องต้นก่อน โดยในระหว่างทอจะดูลวดลายและการสอดด้าย รวมทั้งการพุ่งกระสวยว่าถูกต้องหรือไม่ หากพบว่าผลิตภัณฑ์มีความผิดพลาดในระหว่างการผลิต เช่น ด้ายขาด ทอลายผิด ความแน่นของเส้นด้ายไม่คงที่ เป็นต้น จะทำการแก้ไขทันที เมื่อผลิตเสร็จแล้วจะทำการตรวจสอบคุณภาพผลิตภัณฑ์อีกครั้งด้วยสายตาโดยสมาชิกกลุ่มๆ คนอื่นๆ ซึ่งจะพิจารณาลายผ้า ด้ายพุ่ง ด้ายยืน มีด้ายขาดหรือไม่ ถ้าขาดมีการต่อด้ายดีหรือไม่ ความละเอียด และความสม่ำเสมอของเส้นด้ายที่ปรากฏบนตัวผลิตภัณฑ์เป็นหลัก

8) การพัฒนาเทคโนโลยีการผลิตและการเก็บรักษาผลิตภัณฑ์

การพัฒนาเทคโนโลยีการผลิตของกลุ่มฯ จะเป็นการพัฒนาเทคโนโลยีทางการออกแบบผลิตภัณฑ์ให้สอดคล้องกับความต้องการของตลาด โดยทำการผลิตโดยใช้กรรมวิธีการผลิตแบบเดิมตั้งแต่ก่อตั้งกลุ่มฯ จนถึงปัจจุบัน แต่จะมีการพัฒนาตลาดใหม่ๆ ออกมาอยู่เสมอ ทำให้สายผ้าที่ได้จะไม่ซ้ำกัน โดยอาศัยประสบการณ์และความชำนาญของสมาชิกผู้ผลิตแต่ละคนในการสร้างสรรค์ผ้าทอลายใหม่ๆ ออกมา

5.1.3 ด้านการตลาด

1) การบริหารการตลาด

การบริหารการตลาดจะอยู่ภายใต้การดูแลของนางจันทร์เพ็ญ ทากำหนด ประธานกลุ่มฯ ซึ่งทำหน้าที่หลักในการบริหารจัดการงานทุกอย่างภายในกลุ่มฯ ร่วมกับ นางสาวรุ่งนภา ทากำหนด บุตรสาว ซึ่งจะทำหน้าที่ในด้านการติดต่อลูกค้า รับคำสั่งซื้อจากลูกค้าและนำมากระจายให้กับสมาชิกผู้ผลิตแต่ละรายตามความรับผิดชอบ ร่วมกับการปรึกษากับคณะกรรมการกลุ่มฯ ในการผลิตผลิตภัณฑ์เพื่อรอจัดจำหน่ายต่อไป

2) ส่วนประสมการตลาด

2.1 ผลิตภัณฑ์

การผลิตผลิตภัณฑ์ผ้าทอของกลุ่มฯ เป็นลักษณะการทอผ้าที่ได้รับการถ่ายทอดมาจากบรรพบุรุษ โดยมี “ลายเกล็ดเต่า” เป็นลายเอกลักษณ์ที่มีมาแต่ดั้งเดิม นำมาประยุกต์กับสีสันทอง ผ้าย้อมสีธรรมชาติที่เป็นวัสดุหาได้ภายในท้องถิ่น ประกอบกับความชำนาญของสมาชิกผู้ผลิตแต่ละรายในการสร้างสรรค์ผลิตภัณฑ์ผ้าทอแต่ละชิ้นขึ้นมาด้วยความตั้งใจ ทำให้ผลิตภัณฑ์ของกลุ่มฯ มีเอกลักษณ์อย่างต่อเนื่องมาโดยตลอด

การพัฒนาผลิตภัณฑ์ของกลุ่มฯ เริ่มจากตั้งแต่ก่อตั้งกลุ่มฯ ในปี พ.ศ. 2538 - 2541 เป็นต้นมา ผลิตภัณฑ์ของกลุ่มฯ ได้แก่ ผ้าฝ้ายทอมือเป็นผืน ซึ่งเป็นผลิตภัณฑ์จากการทอผ้าเพียงอย่างเดียวโดยไม่ได้นำมาแปรรูปเป็นผลิตภัณฑ์อื่น ๆ จนกระทั่งในปี พ.ศ.2542 กลุ่มฯ ได้ทำการพัฒนาเป็นผลิตภัณฑ์แปรรูปเพิ่มขึ้นอีก 3 ชนิด ได้แก่ ผ้าพันคอ ผ้าคลุมไหล่ และผ้าขาวม้า เป็นต้น โดยการริเริ่มของนางจันทร์เพ็ญ ทากำหนด ประธานกลุ่มฯ ที่ต้องการขยายช่องทางการตลาดสำหรับผลิตภัณฑ์ผ้าพันคอและผ้าคลุมไหล่ ส่วนผลิตภัณฑ์ผ้าขาวม้านั้น ได้จากการเล็งเห็นประโยชน์จากเศษด้ายที่เหลือจากการทอผ้าปกติ จึงนำมารวบรวมและทอเป็นผ้าขาวม้า ซึ่งเศษด้ายที่เหลือนี้เองก่อให้เกิดลวดลายต่างๆ ที่แปลกตา ทำให้ได้รับการตอบรับจากลูกค้าเป็นอย่างดี ซึ่ง

การพัฒนาผลิตภัณฑ์เหล่านี้ไม่เกิดปัญหาในขั้นตอนการผลิตเนื่องจากเป็นผลิตภัณฑ์รูปแบบใหม่ โดยอยู่บนพื้นฐานของการทอผ้า มีกรรมวิธีเหมือนกับการทอผ้าปกติ เพียงแต่มีขนาดเล็กลง ส่วนการพัฒนาผลิตภัณฑ์ในด้านรูปแบบลวดลายนั้น กลุ่มฯ จะทำในลักษณะของการสร้างสรรค์ลวดลายใหม่ ๆ เพื่อให้เกิดความแปลกใหม่แก่ลูกค้า ซึ่งได้มีการพัฒนามาโดยตลอด

กลุ่มแม่บ้านเกษตรกรบ้านสันกำแพงปลา ได้รับการรับรองและรางวัลต่างๆ โดยมีรายละเอียดดังนี้

1. ใบประกาศนียบัตรเพื่อแสดงว่า ผ้าฝ้ายทอมือ ของกลุ่มแม่บ้านเกษตรกรบ้านสันกำแพงปลา ได้รับการคัดสรรเป็นผลิตภัณฑ์ดีเด่น ระดับ 5 ดาว ภาคเหนือ ประจำปี พ.ศ. 2546 ประเภทผ้าและเครื่องแต่งกาย ตามโครงการคัดสรรสุดยอดหนึ่งตำบล หนึ่งผลิตภัณฑ์ (OTOP Product Champion) ให้ไว้ ณ วันที่ 6 พฤศจิกายน พ.ศ. 2546
2. ใบประกาศนียบัตรเพื่อแสดงว่า ผ้าฝ้ายทอมือลายเกล็ดเต่า ของกลุ่มแม่บ้านเกษตรกรบ้านสันกำแพงปลา ได้รับการคัดสรรเป็นผลิตภัณฑ์ ระดับ 4 ดาว ประจำปี พ.ศ. 2547 ตามโครงการคัดสรรสุดยอดหนึ่งตำบล หนึ่งผลิตภัณฑ์ (OTOP Product Champion) ให้ไว้ ณ วันที่ 9 ธันวาคม พ.ศ. 2547
3. ใบรับรองจากสำนักงานมาตรฐานผลิตภัณฑ์อุตสาหกรรมเพื่อแสดงว่า กลุ่มแม่บ้านเกษตรกรบ้านสันกำแพงปลา ได้รับอนุญาตให้แสดงเครื่องหมายมาตรฐานผลิตภัณฑ์ชุมชนกับผ้าทอมือลายขัดพื้นฐาน มาตรฐานเลขที่ มผช.18 (1)/2546 ผลิตภัณฑ์ที่ได้รับการรับรองชนิดเส้นด้ายใยธรรมชาติ (เส้นด้ายฝ้าย) ออกให้ ณ วันที่ 13 กรกฎาคม พ.ศ.2547

2.2 ราคา

การตั้งราคาของกลุ่มฯ จากการสัมภาษณ์ พบว่า กลุ่มฯ จะตั้งราคาสินค้าแบบบวกกำไรส่วนเพิ่ม คือ เมื่อคิดต้นทุนผันแปรในการผลิต ซึ่งได้แก่ ค่าวัตถุดิบ วัสดุอุปกรณ์ และค่าจ้างแรงงาน จะบวกกำไรเพิ่มเข้าไปอีกร้อยละ 50 โดยกลุ่มฯ ยังไม่ได้คิดต้นทุนในส่วน of ค่าใช้จ่ายสำหรับการตลาด ค่าน้ำ ค่าไฟ เครื่องจักรและอุปกรณ์ต่างๆ ฯลฯ ซึ่งกำไรที่บวกเพิ่มไปร้อยละ 50 นี้ หากคิดค่าใช้จ่ายต่างๆ ที่เกิดขึ้นจริงๆ จะเหลือกำไรจริงเพียงร้อยละ 20 เท่านั้น สำหรับการตั้งราคาขายของกลุ่มฯ มีทั้งราคาขายส่งและราคาขายปลีก ซึ่งราคาขายปลีกของกลุ่มฯ นั้นเป็นราคาที่ สามารถต่อรองราคาได้เท่ากับราคาขายส่งเท่านั้น หากลดราคาลงมาต่ำกว่านี้ จะเกิดผลขาดทุน ซึ่งส่วนมากจะลดราคาให้สำหรับการซื้อในปริมาณมาก โดยทั่วไปลูกค้าที่มีความเข้าใจถึงความยากลำบากในการทอผ้าแต่ละผืนออกมา ประกอบคุณภาพสินค้าและความสวยงาม แปลกตาของผลิตภัณฑ์จึงมักจะไม่ต้องรองราคา

ตารางที่ 5.11 ราคาขายผลิตภัณฑ์ของกลุ่มแม่บ้านเกษตรกรบ้านสันกำแพงปลา

ผลิตภัณฑ์	ปริมาณสุทธิ (หน่วยบรรจุ)	ราคาขาย (บาท/หน่วยบรรจุ)	
		ราคาขายส่ง	ราคาขายปลีก
1. ผ้าฝ้ายทอมือ			
1.1 ผ้าฝ้ายทอมือ (เมตร)	เมตร	10 - 150	60 - 200
1.2 ผ้าชิ้น			
- ฝ้ายลายเกลือเต่า	ผืน	250	300
- ฝ้ายชิ้นแบบแฟนท์	ผืน	350	400
- ฝ้ายชิ้นแบบปัก	ผืน	400	450
2. ฝ้ายคลุมไหล่	ผืน	300	350
3. ฝ้ายพันคอ	ผืน	100	150
4. ฝ้ายขาม้า	ผืน	250	300

ที่มา : จากการศึกษา

กลุ่มฯ มีการปรับเปลี่ยนราคาสินค้าของกลุ่มฯ เพิ่มขึ้นตามสถานะเศรษฐกิจที่เปลี่ยนแปลงไปในปี พ.ศ. 2540 เนื่องจากราคาปัจจัยการผลิตต่างๆ เพิ่มขึ้นอย่างต่อเนื่อง ถึงแม้ว่าการปรับเปลี่ยนราคาอาจกระทบกระเทือนต่อกลุ่มลูกค้าของกลุ่มฯ เพราะตลาดการทอผ้ามีการแข่งขันที่ค่อนข้างสูง มีผู้ผลิตหลายรายที่เข้ามาสู่ตลาด ผู้บริโภคมีทางเลือกมากขึ้น แต่กลุ่มฯ ใช้กลยุทธ์ในการพยายามหาช่องทางการตลาดใหม่ และปรับปรุงผลิตภัณฑ์ให้มีความแปลกแตกต่างจากผู้ผลิตรายอื่น จึงสามารถผ่านพ้นวิกฤตการณ์นั้นมาได้

2.3 ช่องทางการจัดจำหน่าย

ช่องทางการจัดจำหน่ายของกลุ่มฯ (รูปที่ 5.6) มีดังนี้

1. การรับคำสั่งซื้อจากลูกค้าโดยตรง ซึ่งลูกค้าจะติดต่อประสานงานผ่านทางนางจันทร์เพ็ญ ทากำหนด ประธานกลุ่มฯ หรือนางสาวรุ่งนภา ทากำหนด ทรัพย์ชัย โดยตรง ซึ่งเป็นกลุ่มลูกค้าประจำทำการสั่งซื้อเพื่อนำไปจัดจำหน่ายที่ห้างสรรพสินค้าแมคโคร ห้างสรรพสินค้าโลตัส และห้างสรรพสินค้าบีคี่ สาขากรุงเทพ โดยนางสาวรุ่งนภา ทากำหนด จะรับผิดชอบใน

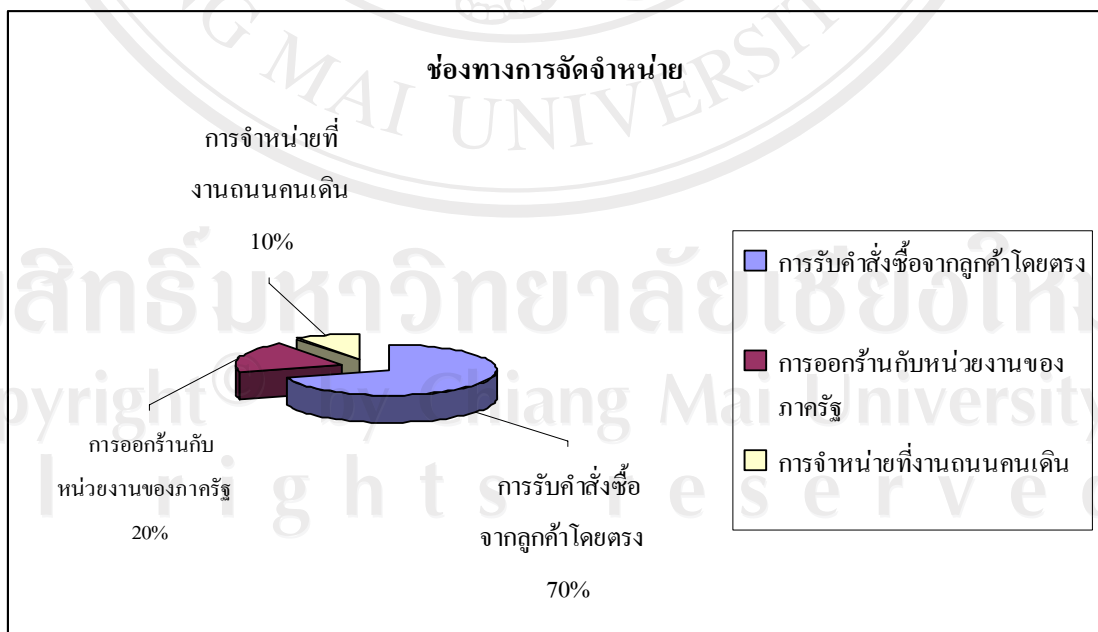
การดูแลสินค้าที่นำไปวางจำหน่ายด้วยตนเอง เงื่อนไขทางการค้าเป็นแบบการขายเชื่อ จะได้รับเงินค่าสินค้าก็ต่อเมื่อจำหน่ายสินค้ากำหนดและนำสินค้าชุดใหม่ไปเปลี่ยน

2. การออกร้านกับหน่วยงานของภาครัฐ ซึ่งเป็นการออกร้านจำหน่ายในระดับอำเภอ ระดับจังหวัด ระดับประเทศและต่างประเทศ ซึ่งเป็นประเทศเพื่อนบ้านใกล้เคียง ได้แก่ ประเทศลาว เป็นต้น วิธีการขายจะเป็นการขายปลีกทั้งหมด โดยลูกค้าจะมาซื้อที่ร้านค้าโดยตรง และมีเงื่อนไขทางการค้าแบบการขายสดทั้งสิ้น

3. การจำหน่ายที่งานถนนคนเดินของจังหวัดเชียงใหม่ทุกวันอาทิตย์ โดยลูกค้าจะมาซื้อที่ร้านค้าโดยตรงและมีเงื่อนไขทางการค้าแบบการขายสดทั้งสิ้น

กลุ่มฯ ถือว่ามีคู่แข่งจำนวนมาก เนื่องจากการผลิตผลิตภัณฑ์ผ้าทอถือเป็นการผลิตผลิตภัณฑ์ที่มีผู้ผลิตอยู่ทั่วประเทศ แต่ในทัศนะของกลุ่มฯ โดยรวม ไม่ได้ถือว่าผู้ประกอบการรายอื่นเป็นคู่แข่ง เนื่องจากกลุ่มฯ สนใจทางด้านการพัฒนาตนเองให้เจริญเติบโตอย่างมีประสิทธิภาพและเต็มไปด้วยคุณภาพ โดยไม่ได้เปรียบเทียบกับกลุ่มอื่น

นอกจากนี้กลุ่มฯ ทอผ้าบางกลุ่มในจังหวัดเชียงใหม่ ได้แก่ กลุ่มทอผ้าในอำเภอฮอด กลุ่มทอผ้าในอำเภอสันกำแพง เป็นต้น จะถือเป็นกลุ่มฯ เครือข่าย เนื่องจากเป็นกลุ่มฯ ที่อยู่ใกล้เคียงกัน มีการปรึกษากันและให้ความช่วยเหลือกัน เช่น การแบ่งคำสั่งซื้อกันในกรณีที่มีคำสั่งซื้อเข้ามามากจนเกินกำลังการผลิตของกลุ่ม



รูปที่ 5.6 ช่องทางการจัดจำหน่ายของกลุ่มแม่บ้านเกษตรกรบ้านสันกำแพง

2.4 การส่งเสริมการขาย

การส่งเสริมการขายของกลุ่มแม่บ้านเกษตรกรบ้านสันกำแพงปลา มีดังนี้

1. การโฆษณา โดยผ่านสื่อโฆษณา ซึ่งมีรายละเอียด ดังนี้

1.1 การโฆษณาผ่านทางอินเทอร์เน็ต ซึ่งได้รับการสนับสนุนจากภาครัฐ ในการโฆษณาผ่านทางเว็บไซต์ www.thaitambon.com โดยไม่เสียค่าใช้จ่าย

1.2 การจัดทำนามบัตรและแผ่นพับ เพื่อใช้สำหรับแจกในการออกร้านกับหน่วยงานต่าง ๆ จัดทำโดยนางสาวรุ่งนภา ทากำเหนิด โดยเสียค่าใช้จ่ายประมาณ 500 บาทต่อปี

1.3 การโฆษณาผ่านสื่อต่างๆ เช่น ป้ายและวิทยุ การโฆษณาประเภทนี้จะเป็นโฆษณาที่กลุ่มฯ ได้รับประโยชน์ทางอ้อมจากการประชาสัมพันธ์การจัดงานของหน่วยงาน ต่างๆ ของภาครัฐ

2. การออกร้านกับหน่วยงานต่าง ๆ

3. การให้ส่วนลด หรือการให้ของแถมกรณีซื้อสินค้าในปริมาณมาก

4. การให้เครดิต (เงินเชื่อ)

5. การบริการส่งถึงที่

6. อื่นๆ เช่น การนำผลิตภัณฑ์ไปมอบให้หน่วยงานเพื่อเป็นของขวัญในวาระสำคัญต่างๆ ซึ่งเป็นการประชาสัมพันธ์ผลิตภัณฑ์ของกลุ่มด้วย

ปัจจัยที่ทำให้ลูกค้าซื้อผลิตภัณฑ์ของกลุ่มฯ นั้น คือ กลุ่มฯ มีตลาดขายที่เป็นเอกลักษณ์ ที่ได้รับการถ่ายทอดกันมาจากรบรรพบุรุษ นั่นคือ “ลายเกล็ดเต่า” ประกอบกับฝีมือในการทอผ้าของกลุ่มฯ ซึ่งทำการทอผ้ามาเป็นเวลานานจนเกิดความชำนาญ รวมทั้งความคิดสร้างสรรค์ในการผสมความรู้จากภูมิปัญญาชาวบ้านเข้ากับความร่วมมือ ทำให้เกิดเป็นผ้าทอที่มีเอกลักษณ์และเป็นการเพิ่มมูลค่าให้กับผ้าทอ โดยการเพนต์ลวดลายและการปัก

5.1.4 ด้านการเงิน

1) การบริหารการเงินและการระดมทุน

การบริหารทางการเงินของกลุ่มแม่บ้านเกษตรกรบ้านสันกำแพงปลา จะอยู่ภายใต้การดูแลของนางจันทร์เพ็ญ ทากำเหนิด ประธานกลุ่มฯ ซึ่งเป็นแกนหลักในการดูแลงานทุกด้านของกลุ่มฯ ร่วมกับนางบุญเรือง วุฒิอินทร์ เลขานุการและนางสาวรุ่งนภา ทากำเหนิด เภรัญญิก รับผิดชอบในการจัดทำบัญชีรับ-จ่ายของกลุ่ม

การระดมทุนช่วงก่อตั้งกลุ่มฯ เริ่มจากการระดมทุนเป็นหุ้น จากสมาชิกจำนวน 50 คน หุ้นละ 100 บาท รวมจำนวนเงินทุนเริ่มแรกของกลุ่มฯ จำนวน 5,000 บาท ซึ่งกลุ่มฯ นำมาใช้เป็น

เงินทุนหมุนเวียนในการจัดซื้อวัตถุดิบ คือ ฝ้าย ส่วนที่ทอผ้าและอุปกรณ์ต่างๆ นั้นใช้ของดั้งเดิมที่สมาชิกแต่ละคนมีอยู่มารวมกัน โดยไม่เสียค่าใช้จ่ายเพิ่มแต่อย่างใด ต่อมากลุ่มฯ ได้รับการสนับสนุนในด้านเงินทุนจากหน่วยงานต่าง ๆ ของภาครัฐ ดังนี้

1. ปี พ.ศ. 2542 ภาครัฐบาล ให้การสนับสนุนด้านเงินทุนให้เปล่าโดยไม่มีเงื่อนไข จากโครงการเพิ่มรายได้นอกภาคการเกษตร มาตรการเพิ่มการใช้ต่อภาครัฐเพื่อกระตุ้นเศรษฐกิจ (แผนมียาชาวา) จำนวน 50,000 บาท

2. ปี พ.ศ. 2545 ภาครัฐบาล ให้การสนับสนุนเงินทุนให้เปล่าโดยไม่มีเงื่อนไข จากโครงการหนึ่งตำบลหนึ่งผลิตภัณฑ์ จำนวน 100,000 บาท โดยกลุ่มฯ นำมาใช้เป็นเงินทุนหมุนเวียน และซ่อมแซม ปรับปรุงเครื่องจักร อุปกรณ์ในกลุ่มฯ

อย่างไรก็ตามกลุ่มฯ มีการจัดทำเงินสัจจะออมทรัพย์เพื่อใช้เป็นเงินทุนหมุนเวียน ภายในกลุ่มฯ จำนวนคนละ 100 – 1,000 บาทต่อเดือน เมื่อครบกำหนด 2 ปีจะทำการเบิกเงินพร้อม ทั้งดอกเบี้ยเงินฝากคืนให้กับสมาชิกกลุ่มฯ ผู้ออมตามจำนวนเงินที่ออมและสัดส่วนของดอกเบี้ยที่แต่ละคนพึงจะได้รับ นอกจากนี้ในระหว่างปี สมาชิกกลุ่มฯ สามารถกู้เงินจากเงินออมนี้ได้ในอัตราดอกเบี้ยร้อยละ 1 ต่อเดือน

เงื่อนไขในการเข้าร่วมเป็นสมาชิกกลุ่มฯ นั้น มีส่วนที่ยังคงเดิมตั้งแต่จัดตั้งกลุ่มฯ นั้น คือ การจำหน่ายหุ้น ราคาหุ้นละ 100 บาท และสมาชิกทุกคนจะต้องมีการออมเงินทุกเดือน ส่วนที่เปลี่ยนแปลงไปจากอดีตนั้นคือ ปัจจุบันกลุ่มฯ ต้องการแรงงานเพิ่มขึ้น ดังนั้นสมาชิกใหม่ควรมี ความสนใจในการทอผ้าและมีเวลาในการทอผ้า รวมทั้งต้องเป็นคนในหมู่บ้าน เพื่อให้สอดคล้อง กับวัตถุประสงค์ในการก่อตั้งกลุ่มฯ ที่ให้ชาวบ้านมีรายได้เสริมหลังจากว่างงาน และเป็น การสืบสานภูมิปัญญาพื้นบ้านด้านการทอผ้าฝ้าย

กลุ่มแม่บ้านเกษตรกรกรบ้านสันกำแพงปลา จัดว่าเป็นกลุ่มฯ ที่ไม่มีปัญหาด้านเงินทุน หมุนเวียนและไม่มีการกู้เงินเพื่อใช้ภายในกลุ่มฯ เนื่องจากมีคำสั่งซื้อจากลูกค้าอย่างต่อเนื่อง และมี ฐานการตลาดรองรับที่ค่อนข้างเข้มแข็ง ทำให้ปัญหาเกี่ยวกับหนี้ค้างชำระ ปัญหาปริมาณเงินกู้ ปัญหาแหล่งสินเชื่อและปัญหาหลักทรัพย์ที่ใช้ค้ำประกันไม่เกิดขึ้น นอกจากนี้กลุ่มฯ ยังไม่มี โครงการในการขอสินเชื่อเพิ่มเติมแต่อย่างใด

2) การจัดทำบัญชี

กลุ่มฯ เริ่มมีการจัดทำบัญชีตั้งแต่ปี พ.ศ. 2545 เนื่องจากได้รับเงินทุนสนับสนุนให้ เปล่าโดยไม่มีเงื่อนไขจากโครงการหนึ่งตำบลหนึ่งผลิตภัณฑ์ของภาครัฐ จำนวนถึง 100,000 บาท โดยมีนางบุญเรือง วุฒิอินทร์ เลขาฯ และนางสาวรุ่งนภา ทากำเหน็ด เจริญญิก ร่วมกัน รับผิดชอบในการจัดทำบัญชีรับ-จ่ายอย่างง่าย ซึ่งกลุ่มฯ ได้รับความรู้ทางด้านบัญชีจากหน่วยงาน

ต่าง ๆ มากมาย แต่การจัดทำบัญชีรับ-จ่ายในปัจจุบันเป็นการจัดทำตามความเข้าใจของกลุ่มฯ เพื่อความสะดวกและง่ายต่อการใช้งาน

3) ผลกำไรและเงินปันผล

กลุ่มฯ ไม่มีการจัดสรรเงินปันผลประจำปี เนื่องจากสมาชิกผู้ผลิตจะได้รับค่าแรงจากการทอผ้าโดยตรง

4) ลูกหนี้และเจ้าหนี้

กลุ่มฯ ไม่มีลูกหนี้และเจ้าหนี้แต่อย่างใด

5.2 กลุ่มทอผ้าแม่บ้านกองหิน

5.2.1 ด้านการจัดองค์กร

1) โครงสร้างการบริหารงานกลุ่มทอผ้าแม่บ้านกองหิน

การจัดองค์กรของกลุ่มทอผ้าแม่บ้านกองหิน ได้มีการแบ่งหน้าที่โดยมีการจัดตั้งคณะกรรมการกลุ่มฯ ขึ้นจำนวน 6 คน จากสมาชิกปัจจุบันจำนวน 42 คน (รูปที่ 5.7 และตารางที่ 5.12) โดยแต่ละตำแหน่งทำหน้าที่ ดังต่อไปนี้

6.1 ประธาน ทำหน้าที่บริหารจัดการงานกลุ่มต่างๆ รวมทั้งการประสานงานกับฝ่ายต่างๆ และหน่วยงานต่างๆ ทั้งภาครัฐและเอกชน รวมทั้งการเข้าร่วมประชุม อบรม สัมมนาและบันทึกการประชุม (บางครั้ง)

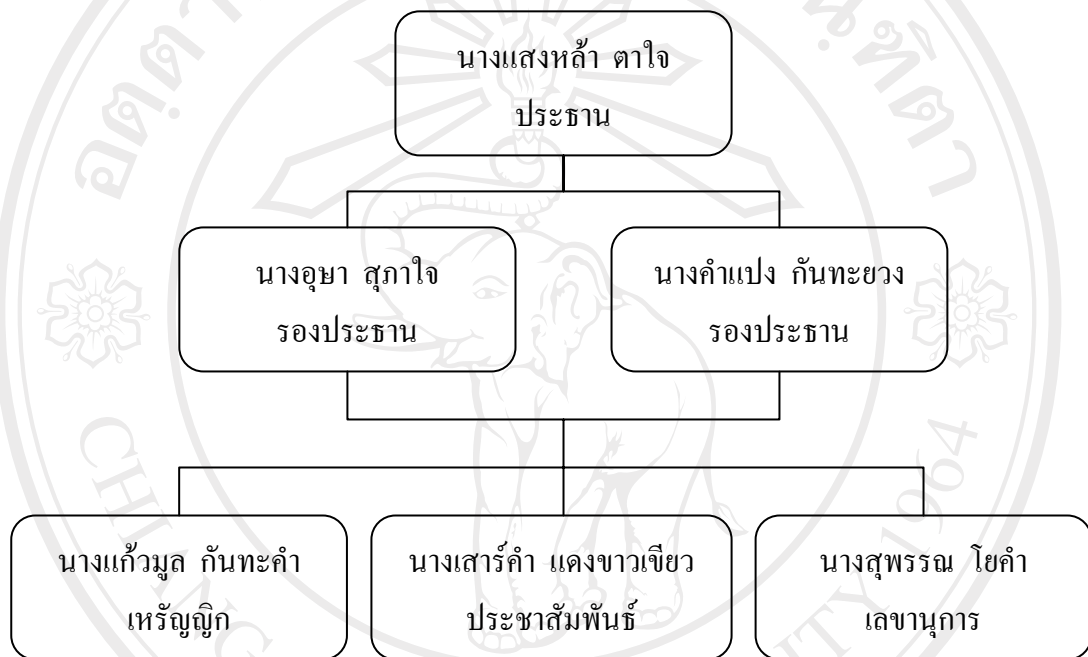
6.2 รองประธาน ทำหน้าที่ช่วยเหลือประธานกลุ่มฯ ในด้านการบริหารจัดการงานกลุ่มฯ

6.3 ทรัพย์สิน ทำหน้าที่ในการดูแลและควบคุมในด้านการเงินของกลุ่มฯ รวมทั้งการบันทึกการประชุม (บางครั้ง)

6.4 ประชาสัมพันธ์ ทำหน้าที่แจ้งการนัดหมายสมาชิกกลุ่มฯ ประชุม รวมทั้งเผยแพร่ข่าวสารต่างๆ แก่สมาชิก

6.5 เลขานุการ ทำหน้าที่บันทึกการประชุมและติดต่อประสานงานในด้านต่างๆ การคัดเลือกคณะกรรมการของกลุ่มฯ ดำเนินการโดยการประชุมสมาชิกกลุ่มฯ ให้เสนอชื่อผู้ทีแต่ละคนเห็นว่ามีความรู้ด้านการทอผ้าเป็นพื้นฐาน ประกอบกับความรู้ความสามารถตามความเหมาะสมกับตำแหน่งขึ้นมา แล้วใช้วิธีการให้คะแนนโดยการยกมือ ซึ่งผู้ที่ได้รับคะแนนสูงสุดจะได้รับการคัดเลือก โดยแต่ละตำแหน่งนั้นไม่มีค่าตอบแทนให้แต่อย่าง สำหรับวาระการ

ดำรงตำแหน่งของประธานและคณะกรรมการกลุ่มฯ นั้นมีระยะเวลา 4 ปี มีการประชุมกลุ่ม ปีละ 2 ครั้ง คือ (1) การประชุมสามัญประจำปี โดยจะประชุมทุกสิ้นปี ในหัวข้อเรื่องการเงิน รายรับ – รายจ่ายและเงินปันผลจากการจำหน่ายผลิตภัณฑ์ (2) การประชุมก่อนเริ่มทอผ้า ประมาณเดือน สิงหาคม – กันยายนของทุกปี



รูปที่ 5.7 โครงสร้างการบริหารงานกลุ่มทอผ้าแม่บ้านกองหิน

2) ผู้นำกลุ่มคนสำคัญ

นางแสงหล้า ตาใจ ดำรงตำแหน่งประธานกลุ่มทอผ้าแม่บ้านกองหิน ปัจจุบันอายุ 31 ปี จบการศึกษาระดับชั้นประถมศึกษาปีที่ 6 ประกอบอาชีพทำไร่ - ทำสวนควบคู่กับการทอผ้า เป็นสมาชิกกลุ่มในปี พ.ศ. 2544 และได้รับคัดเลือกให้ดำรงตำแหน่งประธานกลุ่มฯ ในปีเดียวกันนี้เอง บทบาทที่สำคัญของนางแสงหล้า ภายในกลุ่มฯ คือ การบริหารจัดการงานกลุ่มต่างๆ รวมทั้งการประสานงานกับฝ่ายต่างๆ และหน่วยงานต่างๆ ทั้งภาครัฐและเอกชน รวมทั้งการเข้าร่วมประชุมอบรม สัมมนา นอกจากนี้นางแสงหล้าได้เข้าร่วมเป็นคณะกรรมการของกลุ่มอื่นๆ คือ ผู้ช่วย เหมัญญิกของกลุ่มสตรีแม่บ้านบ้านกองหิน

ตารางที่ 5.12 โครงสร้างการบริหารงานของกลุ่มทอผ้าแม่บ้านกองหิน ปี 2549

ที่	ชื่อ - สกุล	อายุ	เพศ	สถานภาพ	ระดับการศึกษา	ตำแหน่ง	หน้าที่	ปัจจุบันเป็นสมาชิกกลุ่มใดบ้าง	บทบาทภายในชุมชน
1	นางแสงหล้า ตาใจ	31 ปี	หญิง	สมรส	ป.6	ประธาน	บริหารงานทั่วไปและประสานงานกับหน่วยงานต่างๆ รวมทั้งการเข้าร่วมประชุม อบรม สัมมนาและบันทึกการประชุม (บางครั้ง)	กลุ่มสตรีแม่บ้านบ้านกองหิน	ผู้ช่วยเหรียญกกลุ่มสตรีแม่บ้านบ้านกองหิน
2	นางอุษา สุภาใจ	40 ปี	หญิง	สมรส	ป.6	รองประธาน	ช่วยเหลืองานประธานกลุ่มฯ		อาสาสมัครสาธารณสุข (อสม.), ผู้ช่วยเลขานุการกลุ่มสตรีแม่บ้านบ้านกองหิน
3	นางคำแปง กันทะขวง	47 ปี	หญิง	สมรส	ป.4	รองประธาน	ช่วยเหลืองานประธานกลุ่มฯ		-
4	นางแก้วมุล กันทะคำ	44 ปี	หญิง	สมรส	ป.4	เหรียญก	ควบคุมดูแลการเงินของกลุ่มฯ รวมทั้งการบันทึกการประชุม (บางครั้ง)		-
5	นางเสาร์คำ แดงขาวเขียว	45 ปี	หญิง	สมรส	ป.4	ประชาสัมพันธ์	นัดหมายสมาชิกกลุ่มฯ ในการประชุม รวมทั้งเผยแพร่ข่าวสารต่างๆ แก่สมาชิก		-
6	นางสุพรรณ ไช้คำ	41 ปี	หญิง	สมรส	ป.4	เลขานุการ	บันทึกการประชุมและติดต่อประสานงานในด้านต่างๆ		อาสาสมัครสาธารณสุข (อสม.)

ที่มา : จากการศึกษา

3) ระเบียบข้อบังคับของกลุ่มทอผ้าแม่บ้านกองหิน

ระเบียบข้อบังคับของกลุ่มทอผ้าแม่บ้านกองหิน เกิดจากข้อตกลงของสมาชิกกลุ่มในวาระการประชุมแรกของการจัดตั้งกลุ่ม ดังนี้

- 1) ห้ามนำก็้อออกจากโรงเรือนไม่ว่ากรณีใดๆ
- 2) การทอผ้าในงานต่างๆ ที่ทางราชการจัดให้ไปขาย ให้ประธานกลุ่มและหัวหน้าฝ่ายต่างๆ รับผิดชอบในการดำเนินการ
- 3) การรับสมาชิกใหม่รับได้ตลอดแต่จะต้องรับเป็นช่วงๆ โดยกรรมการกลุ่มจะพิจารณาว่าจะรับเข้าเป็นสมาชิกกลุ่มทอผ้า
- 4) การประชุมใหญ่สมาชิกต้องมาพร้อมกันทุกคนโดย 1 ปีต้องประชุมใหญ่ 2 ครั้ง
- 5) ทางกลุ่มจะได้รับเงินจากสมาชิกทอผ้าจากก็้อ คิดเป็นครี้อ ครี้อละ 20 บาท
- 6) สมาชิกกลุ่มๆ จะได้รับสวัสดิการ ถ้าเจ็บไข้ได้ป่วย ให้มายืมเงินจากกลุ่มๆ ปัจจุบันระเบียบข้อที่ 6 นั้น ได้ทำการยกเลิกไป จากเดิมที่ให้กู้ยืมเงินจากกลุ่มๆ โดยไม่คิดดอกเบี้ยมาเป็นการให้กู้ยืมเงินจากกลุ่มๆ โดยคิดดอกเบี้ยแทน อันเนื่องมาจากสภาพคล่องที่ลดลงของกลุ่มๆ นั้นเอง

4) แหล่งให้ความสนับสนุนและช่วยเหลือแก่กลุ่มทอผ้าแม่บ้านกองหิน

การจัดตั้งกลุ่มทอผ้าแม่บ้านกองหิน ตั้งแต่ ปี พ.ศ.2542 จนถึงปัจจุบัน ได้มีหน่วยงานต่างๆ เข้ามาสนับสนุน ช่วยเหลือ ให้คำแนะนำ ทั้งทางด้านการฝึกอบรมและด้านเงินทุนแก่กลุ่มๆ ซึ่งมีรายละเอียดต่าง ๆ ดังนี้ (ตารางที่ 5.13)

4.1 ปี พ.ศ. 2542

- ได้รับพระราชทานเงินทุนแรกเริ่มจากสมเด็จพระนางเจ้าพระบรมราชินีนาถ จำนวน 20,000 บาท
- เทศบาลตำบลท่าข้าม ให้การสนับสนุนด้านเงินทุนให้เปล่าโดยไม่มีเงื่อนไข จำนวน 120,000 บาท กลุ่มๆ นำมาใช้ในการจัดซื้อก็้อกระตุก จำนวน 20 หลัง
- วัดศิลานิมิตร ให้การสนับสนุนด้านอาคารสถานที่ โดยอนุญาตให้ใช้ศาลาอเนกประสงค์ของวัดเป็นสถานที่ผลิต

นอกจากนี้ยังได้รับการสนับสนุนในด้านความรู้ และการฝึกอบรมในด้านต่างๆ จากพัฒนาชุมชนอำเภอฮอด และศูนย์การศึกษาออกโรงเรียน (กศน.)

4.2 ปี พ.ศ. 2546 ได้รับพระราชทานเงินทุนเพิ่มเติมจากสมเด็จพระนางเจ้า

พระบรมราชินีนาถ จำนวน 13,000 บาท

ตารางที่ 5.13 แหล่งให้ความสนับสนุนและช่วยเหลือแก่กลุ่มทอผ้าแม่บ้านกองหิน

ปี (พ.ศ.)	หน่วยงาน	ความช่วยเหลือ	มูลค่าหรือจำนวนเงิน (บาท)	ระยะเวลาที่เยี่ยม (ปี)	เงื่อนไขในการเยี่ยม หรือ ได้รับความช่วยเหลือ	หนี้ค้างชำระ (บาท)
2542	สมเด็จพระนางเจ้าพระบรมราชินีนาถ	เงินทุนพระราชทาน	20,000.-		การช่วยเหลือในลักษณะเงินทุนให้เปล่าโดยไม่มีเงื่อนไข	
	เทศบาลตำบลท่าข้าม	งบประมาณสนับสนุน โดยกลุ่มนำมาใช้ในการจัดซื้อที่กระตุก จำนวน 20 หลัง	120,000.-		การช่วยเหลือในลักษณะเงินทุนให้เปล่าโดยไม่มีเงื่อนไข	
	วัดศิลาณมิตร	ให้การสนับสนุนด้านอาคารสถานที่ โดยอนุญาตให้ใช้ศาลาอเนกประสงค์ของวัดเป็นสถานที่ผลิต			การช่วยเหลือในด้านสถานที่ให้เปล่าโดยไม่มีเงื่อนไข	
	สำนักงานพัฒนาชุมชนอำเภอฮอด	ด้านความรู้ และการฝึกอบรม			การให้ความรู้โดยไม่คิดมูลค่า	
	ศูนย์การศึกษานอกโรงเรียน (กศน.)	ด้านความรู้ และการฝึกอบรม			การให้ความรู้โดยไม่คิดมูลค่า	
2546	สมเด็จพระนางเจ้าพระบรมราชินีนาถ	เงินทุนพระราชทาน	13,000.-		การช่วยเหลือในลักษณะเงินทุนให้เปล่าโดยไม่มีเงื่อนไข	

ที่มา : จากการศึกษา

5.2.2 ด้านการผลิต

1) ผลិតภักณ์ท์

กลุ่มทอผ้าแม่บ้านกองหิน เดิมมีลักษณะการผลิตแบบการผลิตเฉพาะผลิตภัณฑ์ที่กลุ่ม ๆ มีความถนัด (การผลิตนำการตลาด) แต่ปัจจุบันเนื่องจากยอดจำหน่ายที่ลดลงอย่างต่อเนื่องของกลุ่ม ๆ ทำให้ลักษณะการผลิตของกลุ่ม ๆ เป็นลักษณะการรับจ้างทอผ้าตามคำสั่งของลูกค้า ผลิตภัณฑ์ที่กลุ่ม ๆ ผลิต มีดังนี้ (รูปที่ 5.8 และตารางที่ 5.14)

พื้นที่ประกอบการผลิตของกลุ่ม ๆ มีดังนี้

1) สถานที่ในการทอผ้า

1.1 ศาลาอเนกประสงค์วัดศิลาณีมิตร เริ่มใช้เป็นโรงเรือนสำหรับทอผ้า ในปี พ.ศ. 2542 เป็นต้นมา ขนาดพื้นที่ประมาณ 1 งาน ซึ่งสมาชิกส่วนใหญ่จะทำการทอผ้าที่นี่ ปัญหาในการใช้พื้นที่ คือ พื้นที่คับแคบ โดยเฉพาะฤดูร้อนจะเกิดความร้อนในการทำงานมาก

1.2 บ้านของสมาชิกแต่ละคน สำหรับสมาชิกที่ไม่ต้องการเดินทางมาทอผ้าที่ ศาลาอเนกประสงค์วัดศิลาณีมิตร จะใช้พื้นที่บริเวณบ้านของตนเองในการทอผ้า

2) สถานที่ในการย้อมผ้า

บ้านของนางแก้วมุล กันทะคำ (เหรียญก) โดยแบ่งใช้พื้นที่จากบริเวณบ้าน ขนาดพื้นที่ประมาณ 50 ตารางวา ปัญหาในการใช้พื้นที่ คือ ความเกรงใจ เนื่องจากเป็นบ้านที่อยู่อาศัยส่วนตัว



รูปที่ 5.8 ผลิตภัณฑ์ของกลุ่มทอผ้าแม่บ้านกองหิน

ตารางที่ 5.14 ผลิตภัณฑ์ของกลุ่มทอผ้าแม่บ้านกองหิน

ชื่อผลิตภัณฑ์	ปีที่เริ่มผลิต (พ.ศ.)	ช่วงเดือนที่ผลิต (ในรอบ 1 ปี)	เดือนที่ผลิตมาก (ในรอบ 1 ปี)
1. ผ้าพันคอ (ขนาดความกว้าง 0.5 เมตร และความยาว 2 เมตร) 1.1 ลายน้ำไหล 1.2 ลายคาด 1.3 ลีพื้นธรรมชาติ	2542	ตลอดปี	เดือนพฤศจิกายน - มกราคมของทุกปี
2. ผ้าพื้น (จำกัดความกว้าง 1 เมตรแต่ไม่จำกัดความยาว) 2.1 ลายธรรมชาติ 2.2 ลายน้ำไหล 2.3 ลายผ้าซิ่น			

ที่มา : จากการศึกษา

2) การบริหารการผลิต

การบริหารการผลิตของกลุ่มฯ นั้น เนื่องจากลักษณะการผลิตในปัจจุบันของกลุ่มเป็นการรับจ้างทอตามคำสั่งซื้อของลูกค้า ดังนั้นจะอยู่ภายใต้คำสั่งซื้อของลูกค้า เมื่อประธานกลุ่มฯ ได้รับคำสั่งซื้อจากลูกค้า จะทำการจัดบันทึกและแจ้งแก่สมาชิกกลุ่มฯ ทราบเพื่อทำการกระจายการผลิตไปยังสมาชิกที่มีความสนใจในการรับคำสั่งซื้อนั้นๆ ซึ่งลูกค้าจะเป็นผู้จัดหา染料ซึ่งเป็นวัตถุดิบหลักในการผลิตให้กับกลุ่มฯ

3) วัตถุดิบ อุปกรณ์ เครื่องจักรและโรงเรือน

การจัดหาวัตถุดิบที่ใช้ในการผลิต คือ ด้ายสำเร็จรูปพร้อมใช้ ของกลุ่มฯ นั้น ได้รับการจัดหาจากลูกค้า ซึ่งวัตถุดิบแต่ละชนิดขึ้นอยู่กับความต้องการของลูกค้าแต่ละราย โดยที่กลุ่มฯ ไม่ต้องรับผิดชอบในการจัดหา ทำให้ไม่มีรายละเอียดในส่วนของการจัดซื้อวัตถุดิบ

เครื่องจักร อุปกรณ์และโรงเรือนเพื่อใช้ในการผลิตของกลุ่มฯ มีรายละเอียดดังนี้ (รูปที่ 5.9 และตารางที่ 5.15)

1) เครื่องจักร และอุปกรณ์ ได้แก่

1.1 กี่ทอผ้า (กี่กระตุก) ใช้สำหรับทอผ้า โดยนำด้ายและอุปกรณ์ในการทอผ้าต่างๆ มาบรรจุเข้าไว้ด้วยกันเพื่อทำการทอผ้า ทำจากไม้ ตั้งทำภายในหมู่บ้าน มีจำนวน 20 หลัง ราคาหลังละ 6,000 บาท อายุการใช้งานประมาณประมาณ 20 ปี

1.2 ฝีมหรือฟันหิว ใช้สำหรับร้อยเส้นยืน ตั้งทำภายในหมู่บ้าน มีจำนวน 20 ตัว ราคาตัวละ 1,000 บาท อายุการใช้งานประมาณ 4 ปี

1.3 กระจสวย ใช้สำหรับบรรจุหลอดกระจสวยในการสอดฝ้ายเส้นนอน (ด้ายพุ่ง) ตั้งทำภายในหมู่บ้าน มีจำนวน 20 อัน ราคาอันละ 100 บาท อายุการใช้งานประมาณ 3 ปี

1.4 พระขอ ใช้สำหรับจั่นเส้นยืน ตั้งทำภายในหมู่บ้าน มีจำนวน 2 ตัว ราคาตัวละ 1,000 บาท อายุการใช้งานประมาณ 20 ปี

1.5 แปรง ใช้สำหรับปิดฝุ่นเส้นยืนและแปรงเส้นยืนให้เรียงไม่พันกัน ซึ่งจากร้านค้าภายในหมู่บ้าน มีจำนวน 20 อัน ราคาอันละ 15 บาท อายุการใช้งานประมาณ 3 ปี

1.6 หวี ใช้สำหรับสาวด้าย ซึ่งจากร้านค้าภายในหมู่บ้าน มีจำนวน 20 อัน ราคาอันละ 5 บาท อายุการใช้งานประมาณ 3 ปี

1.7 หม้อต้ม ใช้สำหรับใส่ด้ายต้มในการสำหรับการย้อมสี ซึ่งจากร้านค้าภายในหมู่บ้าน มีจำนวน 2 ใบ ราคาใบละ 400 บาท อายุการใช้งานประมาณ 5 ปี

1.8 กะละมัง ใช้สำหรับแช่ด้ายสำหรับการย้อมสี ซึ่งจากร้านภายในหมู่บ้าน มีจำนวน 2 ใบ ราคาใบละ 200 บาท อายุการใช้งานประมาณ 3 ปี

2) โรงเรือน ได้แก่ โรงเรือนที่ใช้เพื่อการผลิต โดยใช้ศาลาอเนกประสงค์ของวัดศิลาณิมิตร จำนวน 1 หลัง มูลค่าประมาณ 150,000 บาท อายุการใช้งานประมาณประมาณ 20 ปี



กี่ทอผ้า (กี่กระตุก)



โรงเรือน

รูปที่ 5.9 เครื่องจักร อุปกรณ์และโรงเรือนของกลุ่มทอผ้าแม่บ้านกองหิน

ตารางที่ 5.15 เครื่องจักร อุปกรณ์ และ โรงเรือนของกลุ่มทอผ้าแม่บ้านกองหิน

รายการ	จำนวน (หน่วย)	ราคา (บาท/ หน่วย)	อายุ การใช้งาน (ปี)	ปีที่ ได้มา	แหล่งที่มา	ค่า ซ่อมแซม (บาท/ปี)
เครื่องจักรและอุปกรณ์						
1. กี่กระทก	20 หลัง	6,000.-	20	2542	เทศบาลตำบลท่า ข้าม (โดยการสั่งทำ ภายในหมู่บ้าน)	-
2. ฝีมหรือฟันหวี	20 ตัว	1,000.-	4	เปลี่ยน ทุก 4 ปี	สั่งทำในหมู่บ้าน	-
3. กระสวย	20 อัน	100.-	3	เปลี่ยน ทุก 3 ปี	สั่งทำในหมู่บ้าน	-
4. พระขอ	2 ตัว	1,000.-	20	2542	เทศบาลตำบลท่า ข้าม (โดยการสั่งทำ ภายในหมู่บ้าน)	-
5. แปรง	20 อัน	15.-	3	เปลี่ยน ทุก 3 ปี	ร้านค้าในหมู่บ้าน	-
6. หวี	20 อัน	5.-	3	เปลี่ยน ทุก 3 ปี	ร้านค้าในหมู่บ้าน	-
7. หม้อต้ม	2 ใบ	400.-	5	เปลี่ยน ทุก 5 ปี	ร้านค้าในหมู่บ้าน	-
8. กะละมัง	2 ใบ	200.-	3	เปลี่ยน ทุก 3 ปี	ร้านค้าในหมู่บ้าน	-
โรงเรือน						
โรงเรือนเพื่อใช้ในการ ผลิต	1 หลัง	150,000	20	2542	ศาลาอเนกประสงค์ ของวัดศิลาเนมิตร	-

ที่มา : จากการศึกษา

4) กรรมวิธีการผลิต

กรรมวิธีการผลิตในปัจจุบันของกลุ่มฯ จะประกอบไปด้วยขั้นตอนการข้อมด้ายและการทอ ดังนี้ (รูปที่ 5.10)

1) การข้อมด้าย

1.1 การคลี่ด้าย นำด้ายมาคลี่แล้วมัดฟางไว้เพื่อเตรียมข้อม ไม่ให้หลุดจากกัน

1.2 การข้อมด้าย

- กรณีข้อมสีธรรมชาติ นำด้ายไปต้มกับเปลือกไม้ ประมาณ 2 ชั่วโมง ในหม้อ
อลูมิเนียมที่ทนไฟ

- กรณีข้อมสีเคมี นำด้ายไปต้มให้ร้อนน้ำ ประมาณ 1 ชั่วโมง จากนั้นนำด้ายมา
ในน้ำที่ใส่เกลือ สารส้ม แป้งข้าวเจ้าและสีเคมี ในถังน้ำพลาสติก ย่ำให้สีเข้ากัน ประมาณครึ่ง
ชั่วโมง

1.3 บิดด้ายแล้วนำไปตากแดดให้แห้ง

2) การกวักด้าย นำด้ายที่ข้อมสีเสร็จเรียบร้อยแล้ว มาม้วนเข้ากับหลอดหรือกระป๋อง

3) การฮ้วนด้ายเพื่อทำเครือ

4) การทอ การทอผ้าของสมาชิกขึ้นอยู่กับความรับผิดชอบของสมาชิกผู้ผลิตแต่ละ
คน ส่วนระยะเวลาในการทอนั้นจะขึ้นอยู่กับความละเอียดของลวดลาย ซึ่งจะใช้เวลาไม่
เท่ากัน

ข้อมด้าย



กวักด้าย



ฮ้วนด้าย



ทอผ้า

รูปที่ 5.10 กรรมวิธีในการผลิตของกลุ่มทอผ้าแม่บ้านกองหิน

กระบวนการผลิตในแต่ละขั้นตอนไม่มีปัญหาในการผลิต และไม่ก่อให้เกิดผลิตภัณฑ์
เสียหาย (Lost Product) แต่อย่างใด เนื่องจากความชำนาญงานของสมาชิกผู้ผลิตแต่ละคน

5) ปริมาณการผลิต

เนื่องจากการผลิตของกลุ่มฯ เป็นแบบรับจ้างผลิตตามคำสั่งซื้อของลูกค้า โดยลูกค้าเป็นผู้จัดหาวัตถุดิบที่ใช้ในการผลิตมาให้ ซึ่งสมาชิกแต่ละคนจะรับผิดชอบในคำสั่งซื้อของตนเอง กลุ่มฯ จึงไม่ได้ทำการจดบันทึกไว้ ดังนั้นปริมาณการผลิตในที่นี่จะคิดเฉพาะปริมาณการผลิตเฉพาะผลิตภัณฑ์ที่เป็นของประธานกลุ่มฯ เพียงคนเดียวเท่านั้น ซึ่งเป็นการรับจ้างผลิตตามคำสั่งซื้อจากลูกค้าเช่นกัน (ตารางที่ 5.16)

ตารางที่ 5.16 ปริมาณการผลิตของกลุ่มทอผ้าแม่บ้านกองหิน ปี 2549

ชนิดผลิตภัณฑ์	หน่วย	ปริมาณการผลิต (หน่วย/ปี)
ผ้าพื้น*	เครื่อง	36

ที่มา : จากการศึกษา

หมายเหตุ : ปริมาณการผลิตของผ้าพื้น* เป็นปริมาณการผลิตของการทอผ้ารวมทุกลาย

เกณฑ์ในการประมาณการปริมาณการผลิตและยอดขายของกลุ่มฯ จะอาศัยข้อมูลจากคำสั่งซื้อของลูกค้าเป็นหลัก ดังนั้นยอดการผลิตและยอดขายเมื่อเทียบกับสิ่งที่เกิดขึ้นจริง จึงไม่มีความคลาดเคลื่อน

เนื่องจากกลุ่มฯ ไม่ได้ทำการจัดหาวัตถุดิบด้วยตนเอง ดังนั้นจึงไม่มีช่วงเวลาในการจัดซื้อวัตถุดิบ รวมทั้งบรรจุภัณฑ์และฉลาก ส่วนวิธีการเก็บรักษาวัตถุดิบที่ได้รับมาจากลูกค้าจะเก็บไว้ที่กลุ่มฯ

6) ต้นทุนการผลิต

การคำนวณต้นทุนการผลิตสำหรับผลิตภัณฑ์ที่เลือกศึกษา คือ ผลิตภัณฑ์ผ้าพื้น (เมตร) (ตารางที่ 5.17) ซึ่งเป็นลักษณะการรับจ้างทอ ดังนั้นการวิเคราะห์จึงประกอบด้วย ต้นทุนของปัจจัยการผลิต ได้แก่ ค่าแรงในการรับจ้างของสมาชิกผู้ผลิต รวมทั้งค่าใช้จ่ายอื่นๆ และต้นทุนในส่วนของค่าเสื่อมราคาเครื่องจักรและอุปกรณ์การผลิตชนิดต่าง ๆ ส่วนต้นทุนวัตถุดิบของกลุ่มฯ นั้นจะไม่นำมาคำนวณต้นทุนเนื่องจากการได้รับการจัดสรรจากลูกค้าโดยไม่เสียค่าใช้จ่ายใดๆ อีกทั้งกลุ่มฯ ไม่มีบรรจุภัณฑ์และฉลาก เมื่อนำมาวิเคราะห์ต้นทุนและผลตอบแทนแล้ว จะมีรายละเอียดดังนี้

ผลิตภัณฑ์ผ้าพื้น (เมตร) ต่อการทอผ้า 1 เครื่อง สามารถผลิตผ้าทอได้ จำนวน 60 เมตร ดังนั้นผ้าพื้น 1 เมตร จะมีต้นทุนการผลิตดังนี้ ต้นทุนการผลิตส่วนใหญ่เป็นต้นทุนแรงงาน ร้อยละ 98.42 ของต้นทุนการผลิตทั้งหมด ส่วนต้นทุนการผลิตที่เหลือจะเป็นต้นทุนคงที่ คิดเป็นสัดส่วน ร้อยละ 1.53 และต้นทุนอื่นๆ เพียงร้อยละ 0.40 ตามลำดับ

ต้นทุนผันแปร	14.01	(บาท/เมตร)
ต้นทุนคงที่	0.22	(บาท/เมตร)
ต้นทุนต่อหน่วยทั้งหมด	14.23	(บาท/เมตร)
ราคาขาย	14.00	(บาท/เมตร)
ผลตอบแทนสุทธิเหนือต้นทุนผันแปร	-0.01	
ผลตอบแทนสุทธิเหนือต้นทุนทั้งหมด	-0.23	
อัตราผลตอบแทนสุทธิเหนือต้นทุนผันแปรต่อราคาขาย	-0.27	
อัตราผลตอบแทนสุทธิเหนือต้นทุนทั้งหมด	-1.64	

ตารางที่ 5.17 ต้นทุนและผลตอบแทนผลิตภัณฑ์ผ้าพื้น(เมตร)

รายการ	ราคา (บาท/เครื่อง)	อัตราส่วนต้นทุน/ ต้นทุนทั้งหมด
ต้นทุนผันแปร		
- ค่าแรง	14.00	98.38
- อื่นๆ (ค่าน้ำ ค่าไฟฟ้าและค่าโทรศัพท์)	0.01	0.07
รวมต้นทุนผันแปร	14.01	98.45
ต้นทุนคงที่		
- ค่าเสื่อมราคากีกระตุก	0.07	0.49
- ค่าเสื่อมราคาฟืมหรือฟันหวี	0.06	0.42
- ค่าเสื่อมราคากระสวย	0.01	0.07
- ค่าเสื่อมราคาพระขอ	0.00	0
- ค่าเสื่อมราคาแปรง	0.00	0
- ค่าเสื่อมราคาหวี	0.00	0
- ค่าเสื่อมราคาหม้อต้ม	0.00	0
- ค่าเสื่อมราคากะละมัง	0.00	0

ตารางที่ 5.17 (ต่อ)

รายการ	ราคา (บาท/เครื่อง)	อัตราส่วนต้นทุน/ ต้นทุนทั้งหมด
- ค่าเสื่อมราคาโรงเรือนเพื่อใช้ในการผลิต	0.08	0.56
รวมต้นทุนคงที่	0.22	1.55
ต้นทุนต่อหน่วยทั้งหมด	14.23	98.38
ราคาค่ารับจ้างทอผ้าพื้น (เมตร)	14.00	
ผลตอบแทนสุทธิเหนือต้นทุนผันแปร	-0.01	
ผลตอบแทนสุทธิเหนือต้นทุนทั้งหมด	-0.23	
อัตราผลตอบแทนสุทธิเหนือต้นทุนผันแปรต่อราคาขาย	-0.07	
อัตราผลตอบแทนสุทธิเหนือต้นทุนทั้งหมด	-1.64	

ที่มา : จากการศึกษาและการคำนวณ

ตารางที่ 5.18 การใช้อุปกรณ์ เครื่องจักร และ โรงเรือน

เครื่องจักร อุปกรณ์ และโรงเรือน	มูลค่า (บาท)	อายุการใช้งาน (ปี)	ค่าเสื่อม (บาท/ปี)
เครื่องจักร อุปกรณ์			
1. กี่กระตุก	120,000.00	20	6,000.00
2. พืมหือฟันหวี	20,000.00	4	5,000.00
3. กระสวย	2,000.00	3	666.67
4. พระขอ	2,000.00	20	100.00
5. แปรง	300.00	3	100.00
6. หวี	300.00	3	100.00
7. หม้อต้ม	800.00	5	160.00
8. กะละมัง	400.00	3	133.33
โรงเรือน			
1. โรงเรือนเพื่อใช้ในการผลิต	150,000.00	20	7,500.00

ที่มา : จากการศึกษาและการคำนวณ

การทอผ้าของกลุ่ม ๆ จะใช้แรงงานของสมาชิกภายในกลุ่มทั้งหมดจำนวน 42 คน เป็นแรงงานหญิงทั้งสิ้น ถือเป็นแรงงานประจำโดยคนในหมู่บ้าน ส่วนใหญ่จะใช้เวลาว่างจากการทำ นามาทอผ้าที่กลุ่มๆ หรือทอผ้าที่บ้านของสมาชิกแต่ละคน โดยเฉลี่ยทอผ้าประมาณ 6 ชั่วโมง ต่อวัน เริ่มเวลาประมาณ 09.00 น. - 17.00 น. ในการทอผ้าของสมาชิกภายในกลุ่ม ๆ แต่ละประเภท มีการ ใช้เวลาแตกต่างกันขึ้นอยู่กับความชำนาญในการทอผ้าของแต่ละคนและขนาดของผ้าที่ทอ แต่ จะต้องรับผิดชอบให้เสร็จทันกำหนดเวลาส่งมอบงานให้กับลูกค้า สมาชิกทอผ้าที่เหลืออยู่ใน ปัจจุบัน ส่วนใหญ่จะเป็นสมาชิกที่ทอผ้าซึ่งเป็นสมาชิกกลุ่มๆ มานานหลายปีแล้ว ส่วนคนรุ่นใหม่ ในชุมชนไม่ค่อยให้ความสนใจที่จะเข้ามาเรียนรู้หรือสืบทอดการผลิตผ้าทอกับกลุ่มๆ อย่างจริงจัง

การจ้างแรงงานของกลุ่มๆ กรณีการผลิตผลิตภัณฑ์ผ้าพื้น (เมตร) จะคิดค่าตอบแทน เป็นเมตร ในราคาเมตรละ 14 บาท จากวัตถุดิบด้าย 1 เครื่อง จะสามารถผลิตผ้าพื้น ความกว้าง 1 เมตรและความยาวได้ 60 เมตร ซึ่งจะใช้เวลาในการผลิต 3 เครื่องต่อเดือนต่อคน ซึ่งสมาชิกผู้ผลิตจะ มีรายได้เฉลี่ยต่อเดือนจากการทอผ้าพื้นเท่ากับ 2,520 บาทต่อเดือนต่อคน (การคำนวณค่าจ้างต่อ เครื่อง = จำนวนเมตร x ค่าจ้างต่อเมตร นั่นคือ ค่าจ้างต่อเครื่อง = $60 \times 14 = 840$ บาทต่อเครื่อง) (ตาราง ที่ 5.18 – 5.20) ส่วนผลิตภัณฑ์ผ้าพันคอ จะคิดค่าตอบแทนเป็นผืน ในราคาผืนละ 10 บาท

กลุ่มๆ ไม่มีปัญหาในการจ้างแรงงานในอดีตและปัจจุบัน เนื่องจากการรับจ้างทอ ผ้า ซึ่งขึ้นอยู่กับความสมัครใจของสมาชิกผู้ทอผ้าแต่ละคนในการรับคำสั่งซื้อจากประธานกลุ่มๆ และรับผิดชอบในการส่งมอบชิ้นงานด้วยตนเอง สมาชิกผู้ผลิตแต่ละคนสามารถจัดสรรเวลาในการ ทอผ้าได้เป็นอย่างดี

ตารางที่ 5.19 การใช้แรงงานต่อการทอผ้า 1 เมตร

กิจกรรม	ผลตอบแทน	แรงงาน	จำนวนแรงงาน (คน)	ค่าจ้าง (ต่อเมตร)
รับจ้างทอผ้า	เมตร	หญิง	42	14 บาท

ที่มา : จากการศึกษา

หลักการเกี่ยวกับการบริหารงานบุคคลของกลุ่มๆ จะทำการคัดเลือกบุคคลที่สามารถ เสียสละเวลาในการทำงานให้กับกลุ่มๆ มากที่สุด ซึ่งจะทำให้กลุ่มๆ สามารถพัฒนาได้มากกว่านี้ เนื่องจากปัจจุบันกลุ่มๆ มีลักษณะเป็นการรับจ้างทอผ้า ซึ่งสมาชิกกลุ่มๆ ยังคงมีความต้องการอยาก ที่จะผลิตผลิตภัณฑ์และทำการตลาดเองมากกว่าที่จะรับจ้างทอผ้าเพียงอย่างเดียว อย่างไรก็ตาม เนื่องจากกลุ่มๆ มีลักษณะเป็นการรับจ้างทอผ้า ดังนั้นจึงไม่มีนโยบายการปรับอัตราค่าจ้างแรงงาน

สวัสดิการให้กับแรงงาน การจ่ายค่าล่วงเวลา และการช่วยเหลือด้านการเงินแก่สมาชิกในกลุ่มฯ การประเมินผลการทำงานของแรงงานจะทำการประเมินผลโดยลูกค้าผู้ว่าจ้าง ส่วนการจัดอบรมให้กับแรงงานนั้นจะเป็นในลักษณะการสอนกันภายในกลุ่มฯ สำหรับการผลิตผลิตภัณฑ์ลวดลายใหม่ๆ ที่ได้รับคำสั่งซื้อจากลูกค้าเท่านั้น

7) การตรวจสอบคุณภาพผลิตภัณฑ์

ลักษณะการผลิตของกลุ่มฯ จะเป็นลักษณะการกระจายการผลิตให้สมาชิกรับผิดชอบคำสั่งซื้อจากลูกค้าแต่ละรายไปแบบเบ็ดเสร็จ ซึ่งสามารถทำการทอที่บ้านหรือที่กลุ่มฯ ได้ตามความต้องการ ดังนั้นการควบคุมคุณภาพของผลิตภัณฑ์ระหว่างทำการผลิตของกลุ่มฯ จึงไม่สามารถทำได้ ขึ้นอยู่กับความรับผิดชอบ ความชำนาญและความละเอียดของผู้ทอเป็นสำคัญ โดยสมาชิกแต่ละคนจะดูแลผลิตภัณฑ์ที่ตนผลิตในเบื้องต้นก่อน หากพบว่าผลิตภัณฑ์มีความผิดพลาดในระหว่างการผลิต เช่น ด้ายขาด ทอลายผิด ความแน่นของเส้นด้ายไม่คงที่ เป็นต้น จะทำการแก้ไขทันทีเมื่อผลิตเสร็จแล้วจะทำการตรวจสอบคุณภาพผลิตภัณฑ์ด้วยสายตาตนเองอีกครั้ง

8) การพัฒนาเทคโนโลยีการผลิตและการเก็บรักษาผลิตภัณฑ์

การพัฒนาเทคโนโลยีการผลิตของกลุ่มฯ จะเป็นการพัฒนาเทคโนโลยีทางด้านลวดลายการผลิตให้สอดคล้องกับความต้องการของลูกค้า โดยทำการผลิตโดยใช้กรรมวิธีการผลิตแบบเดิมตั้งแต่ก่อตั้งกลุ่มฯ จนถึงปัจจุบัน รวมทั้งยังคงใช้เครื่องมือแบบดั้งเดิม

5.2.3 ด้านการตลาด

1) การบริหารการตลาด

การบริหารการตลาดของทางกลุ่มทอผ้าแม่บ้านกองหินนั้น คณะกรรมการกลุ่มทุกคนจะร่วมกันรับผิดชอบในการบริหารการตลาดของกลุ่มฯ ทั้งหมด แต่ลักษณะการดำเนินงานของกลุ่มฯ เป็นแบบรับจ้างทอผ้า จึงมีการบริหารการตลาดที่ไม่มีความซับซ้อนมากนัก อีกทั้งส่วนใหญ่แล้วลูกค้าจะทำการติดต่อโดยตรงที่กลุ่มฯ เอง

2) ส่วนประสมการตลาด

2.1 ผลิตภัณฑ์

การผลิตของกลุ่มฯ เป็นแบบการรับจ้างทอ ทำให้ผลิตภัณฑ์ของกลุ่มฯ เป็นผลิตภัณฑ์รูปแบบเดิมตั้งแต่ปีที่เริ่มจัดตั้งกลุ่มฯ ในปี พ.ศ.2542 การปรับเปลี่ยนผลิตภัณฑ์ของกลุ่มฯ

จะเป็นลักษณะของการเปลี่ยนแปลงกลดตายแต่ยังคงรูปแบบเดิม ๆ ทั้งนี้ขึ้นอยู่กับคำสั่งผลิตจากลูกค้าเป็นหลัก อีกทั้งไม่มีบรรทัดฐานและฉลากแต่อย่างใด

การได้รับรางวัลหรือการรับรองของกลุ่มทอผ้าแม่บ้านกองหิน ได้แก่ ปี พ.ศ. 2547 ได้รับประกาศนียบัตรเพื่อแสดงว่าได้รับคัดสรรเป็นผลิตภัณฑ์ระดับสองดาว ระดับประเทศ ประจำปี พ.ศ.2547 ตามโครงการคัดสรรสุดยอดหนึ่งตำบลหนึ่งผลิตภัณฑ์ไทย ปี พ.ศ.2547 (OTOP Product Champion) จากผลิตภัณฑ์ผ้าทอมือ

2.2 ราคา

การกำหนดราคาของกลุ่มฯ นั้นขึ้นอยู่กับลูกค้าผู้ว่าจ้างให้กลุ่มฯ ทอผ้า ซึ่งเป็นผู้กำหนดราคาที่แท้จริง แต่ทั้งนี้สมาชิกกลุ่มฯ จะร่วมกันพิจารณาว่าราคารับได้มากน้อยเพียงใด โดยคำนวณจากต้นทุนและผลกำไรที่ได้รับ อย่างไรก็ตามลูกค้าผู้ว่าจ้างจะเป็นผู้จัดหาวัตถุดิบในการทอผ้ามาให้ ซึ่งสมาชิกผู้ผลิตของกลุ่มฯ จะได้รับค่าจ้างจากการทอผ้าเพียงอย่างเดียวจากการเปรียบเทียบค่าจ้างที่ได้รับตั้งแต่ก่อตั้งกลุ่มฯ มาไม่ได้มีการปรับเปลี่ยนราคาแต่อย่างใด (ตารางที่ 5.20)

ตารางที่ 5.20 ราคาขายผลิตภัณฑ์ของกลุ่มทอผ้าแม่บ้านกองหิน

ผลิตภัณฑ์	ปริมาณสุทธิ (หน่วย บรรจุ)	ราคาขาย (บาท/หน่วยบรรจุ)	
		ราคาขายส่ง	ราคาขายปลีก
1. ผ้าพันคอ (ขนาดความกว้าง 0.5 เมตร และความยาว 2 เมตร)			
1.1 ลายนํ้าไหล	ผืน		
1.2 ลายคาด	ผืน	40 – 45.-	50.-
1.3 สีพื้นธรรมชาติ	ผืน		
2. ผ้าพื้น (จำกัดความกว้าง 1 เมตรแต่ไม่จำกัดความยาว)			
2.1 ลายธรรมชาติ	เมตร		
2.2 ลายนํ้าไหล	เมตร	50.-	60.-
2.3 ลายผ้าซิ่น	เมตร		

ที่มา : จากการศึกษา

2.3 ช่องทางการจัดจำหน่าย

กลุ่มฯ ได้รับว่าจ้างให้ทำการทอผ้าตลอดทั้งปี โดยลูกค้าจะเป็นฝ่ายเข้ามาติดต่อยังกลุ่มฯเอง ทำให้กลุ่มฯ ไม่ต้องรับภาระในการขนส่งแต่อย่างใด และมีเงื่อนไขในการชำระค่าสินค้าเป็นเงินสดเท่านั้น อย่างไรก็ตามกลุ่มฯ เคยมีช่องทางการจัดจำหน่ายก่อนที่จะรับจ้างทอผ้าเพียงอย่างเดียว ดังนี้

1. วางจำหน่ายที่กลุ่มฯ ซึ่งถือเป็นแหล่งขายที่สำคัญที่สุดของกลุ่มฯ วิธีการขายจะเป็นการขายปลีกทั้งหมด โดยลูกค้าจะเข้ามาติดต่อซื้อที่กลุ่มฯ ด้วยตนเอง โดยมีเงื่อนไขทางการค้าแบบการขายสดทั้งสิ้น
2. การออกร้านกับหน่วยงานของภาครัฐ ซึ่งเป็นการออกร้านจำหน่ายในระดับอำเภอและระดับจังหวัด วิธีการขายจะเป็นการขายปลีกทั้งหมด โดยลูกค้าจะมาซื้อที่ร้านค้าโดยตรง และมีเงื่อนไขทางการค้าแบบการขายสดทั้งสิ้น

2.4 การส่งเสริมการขาย

โดยปกติแล้ว กลุ่มฯ ไม่มีการส่งเสริมการขาย เนื่องจากการผลิตของกลุ่มฯ เป็นการรับจ้างทอผ้าให้กับลูกค้า ซึ่งต้องทำให้เหมือนตัวอย่างและความต้องการของลูกค้าให้มากที่สุด อย่างไรก็ตามกลุ่มฯ ได้รับการสนับสนุนจากหน่วยงานของรัฐ ในการจัดทำโฆษณาผ่านทางอินเทอร์เน็ต www.thaitambon.com ส่วนปัจจัยที่ทำให้ลูกค้ามาสั่งซื้อสินค้าที่กลุ่มฯ นั้น คือ ฝีมือดี เนื่องจากสมาชิกผู้ผลิตมีความชำนาญในการทอผ้ามานาน คุณภาพสินค้า ราคาสินค้าถูกและสามารถทำตามความต้องการของลูกค้า รวมทั้งสามารถส่งมอบสินค้าให้กับลูกค้าได้ตรงตามกำหนดเวลา

5.2.3 ด้านการเงิน

1) การบริหารการเงินและการระดมทุน

การบริหารการเงินของกลุ่มฯ จะอยู่ภายใต้ความรับผิดชอบของคณะกรรมการกลุ่มฯ ทุกคนในการทำหน้าที่บริหารจัดการงานของกลุ่มฯ ให้เป็นไปด้วยความเรียบร้อย ซึ่งไม่มีความสลับซับซ้อนมากนัก เนื่องจากปัจจุบันกลุ่มฯ มีลักษณะเป็นการรับจ้างทอผ้าเพียงอย่างเดียว สมาชิกผู้ผลิตจะได้รับค่าจ้างโดยตรงจากลูกค้า

การระดมทุนช่วงก่อตั้งนั้น ได้รับการสนับสนุนจากหน่วยงานต่าง ๆ ดังนี้

1. ได้รับพระราชทานเงินทุนแรกเริ่มจากสมเด็จพระนางเจ้าพระบรมราชินีนาถ จำนวน 20,000 บาท

2. เทศบาลตำบลท่าข้าม ให้การสนับสนุนด้านเงินทุนให้เปล่าโดยไม่มีเงื่อนไข จำนวน 120,000 บาท กลุ่มฯ นำมาใช้ในการจัดซื้อที่กระตุก จำนวน 20 หลัง

ส่วนเงื่อนไขในการเข้าร่วมเป็นสมาชิกและการถือหุ้นของกลุ่มฯ ไม่มีการเปลี่ยนแปลงแต่อย่างใด แต่เนื่องจากกลุ่มฯ ยังไม่มีตลาดรองรับที่เข้มแข็ง ประกอบกับมีลักษณะการผลิตแบบรับจ้างทอผ้าเพียงอย่างเดียว จึงไม่มีนโยบายในการรับสมาชิกกลุ่มฯ เพิ่มเติม

กลุ่มฯ มีปัญหาด้านเงินทุนหมุนเวียน ทำให้ไม่สามารถพัฒนากลุ่มและขยายช่องทางการตลาดให้ได้มากกว่านี้ ถึงแม้ว่ากลุ่มฯ จะต้องการเงินทุนหมุนเวียนเพิ่มขึ้นแต่กลุ่มฯ ไม่ต้องการก่อภาระผูกพันโดยการขอสินเชื่อ เนื่องจากกลุ่มฯ ไม่ต้องการมีหนี้สิน ดังนั้นจึงไม่มีโครงการขอสินเชื่อจากสถาบันการเงินใด แต่หากได้รับการสนับสนุนจากหน่วยงานต่าง ๆ ในลักษณะเงินทุนให้เปล่าโดยไม่มีเงื่อนไข จะทำให้ลดปัญหาด้านนี้ของกลุ่มฯ ได้มาก

2) การจัดทำบัญชี

กลุ่มฯ เริ่มมีการจัดทำบัญชีในปี พ.ศ.2542 โดยนางแก้วมุล กันทะคำ ซึ่งดำรงตำแหน่งเหรียญก เป็นผู้รับผิดชอบในการจัดทำบัญชี ซึ่งเป็นการจัดทำบัญชีรายรับ-รายจ่ายรวมอย่างง่าย โดยจัดทำตามความเข้าใจของผู้จัดทำเอง

3) ผลกำไรและเงินปันผล

กลุ่มฯ ไม่มีการจัดสรรผลกำไรประจำปี เนื่องจากสมาชิกผู้ผลิตจะได้รับค่าแรงจากการทอผ้าจากผู้ว่าจ้างโดยตรง

4) ลูกหนี้และเจ้าหนี้

กลุ่มฯ ไม่มีลูกหนี้ที่เกิดจากการให้สินเชื่อแก่ลูกค้าและเจ้าหนี้ที่เกิดจากการซื้อเชื่อ เนื่องจากเงื่อนไขทางการค้าของกลุ่มฯ เป็นแบบเงินสดเท่านั้น

5.3 การวิเคราะห์ศักยภาพ

การวิเคราะห์ศักยภาพของกลุ่มแม่บ้านเกษตรกรบ้านสันกำแพงปลาเปรียบเทียบกับกลุ่มทอผ้าแม่บ้านกองหิน จากเกณฑ์การให้คะแนนและดัชนีบ่งชี้เพื่อวัดศักยภาพในแต่ละด้าน โดยแบ่งระดับคะแนนเป็น 3 ระดับ คือ ระดับคะแนน 3 คะแนน มีศักยภาพในระดับดี ระดับคะแนน 2 คะแนน มีศักยภาพในระดับปานกลาง และระดับคะแนน 1 คะแนน มีศักยภาพในระดับต่ำ โดยการสัมภาษณ์สมาชิกกลุ่มแม่บ้านเกษตรกรบ้านสันกำแพงปลาและกลุ่มทอผ้าแม่บ้านกองหิน กลุ่มละ 10 คน แล้วนำมาหาค่าเฉลี่ย เพื่อวิเคราะห์ศักยภาพของกลุ่ม พบว่า มีรายละเอียดดังต่อไปนี้

5.3.1 การวิเคราะห์ศักยภาพโดยรวม

จากการศึกษาความคิดเห็นของสมาชิกกลุ่มแม่บ้านเกษตรกรบ้านสันกำแพงปลาและกลุ่มทอผ้าแม่บ้านกองหิน จำนวนกลุ่มละ 10 คน โดยการสัมภาษณ์และให้คะแนนตามเกณฑ์ในการวิเคราะห์ศักยภาพ พบว่า กลุ่มแม่บ้านเกษตรกรบ้านสันกำแพงปลา เป็นกลุ่มที่มีศักยภาพในระดับดี มีคะแนนเฉลี่ยรวมเท่ากับ 2.81 คะแนน อยู่ในช่วงระดับศักยภาพในระดับดี คือ คะแนนเฉลี่ย 2.51 – 3.00 คะแนน เมื่อพิจารณาคูคะแนนเฉลี่ยในแต่ละปัจจัย พบว่า ปัจจัยทุกด้านมีคะแนนเฉลี่ยอยู่ในระดับดี ได้แก่ ปัจจัยด้านการจัดองค์กร มีคะแนนเฉลี่ย 2.99 คะแนน ปัจจัยด้านการผลิต มีคะแนนเฉลี่ย 2.68 คะแนน ปัจจัยด้านการตลาด มีคะแนนเฉลี่ย 2.90 คะแนนและปัจจัยด้านการเงิน มีคะแนนเฉลี่ย 2.67 คะแนน ส่วนกลุ่มทอผ้าแม่บ้านกองหิน เป็นกลุ่มที่มีศักยภาพในระดับต่ำ มีคะแนนเฉลี่ยรวมเท่ากับ 1.44 คะแนน อยู่ในช่วงระดับศักยภาพในระดับต่ำ คือ คะแนนเฉลี่ย 0.00 – 1.50 คะแนน เมื่อพิจารณาคูคะแนนเฉลี่ยในแต่ละปัจจัย พบว่า ปัจจัยด้านการจัดองค์กร มีคะแนนเฉลี่ย 1.54 คะแนน ปัจจัยด้านการผลิต มีคะแนนเฉลี่ย 1.88 คะแนน ปัจจัยด้านการตลาด มีคะแนนเฉลี่ย 1.00 คะแนนและปัจจัยด้านการเงิน มีคะแนนเฉลี่ย 1.33 คะแนน แม้ว่าปัจจัยด้านการจัดองค์กรและปัจจัยด้านการผลิต มีคะแนนในระดับปานกลาง แต่ปัจจัยด้านการตลาดและปัจจัยด้านเงินนั้นมีคะแนนในระดับต่ำ เมื่อนำมาหาค่าเฉลี่ยโดยรวมแล้ว พบว่า กลุ่มมีคะแนนเฉลี่ยรวมอยู่ในระดับต่ำ (ตารางที่ 5.21)

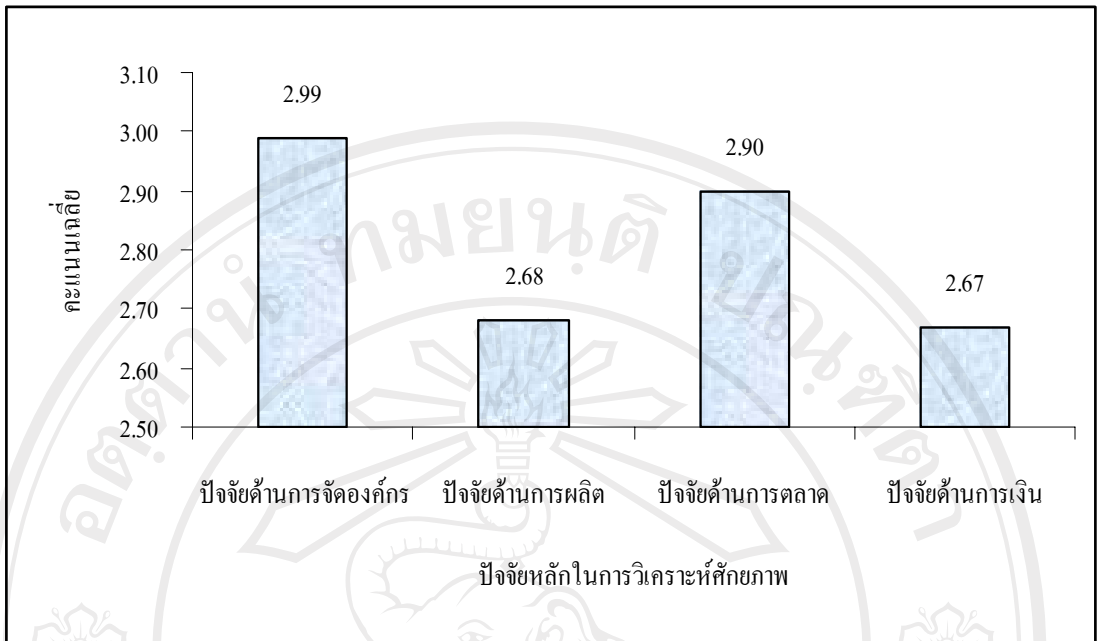
เมื่อพิจารณาถึงสัดส่วนของปัจจัยต่างๆ ในการวิเคราะห์ศักยภาพของกลุ่มแม่บ้านเกษตรกรบ้านสันกำแพงปลาแล้ว พบว่า กลุ่มมีคะแนนในระดับดีในปัจจัยแต่ละตัวในสัดส่วนที่ใกล้เคียงกัน แสดงให้เห็นว่า กลุ่มประสบความสำเร็จเนื่องจากมีปัจจัยในด้านต่างๆ อยู่ในระดับดี โดยเฉพาะอย่างยิ่งปัจจัยด้านการจัดองค์กรและปัจจัยด้านการตลาด ส่วนการพิจารณาถึงสัดส่วนของปัจจัยต่างๆ ในการวิเคราะห์ศักยภาพของกลุ่มทอผ้าแม่บ้านกองหินนั้น พบว่า กลุ่มมีคะแนนในระดับต่ำในปัจจัยแต่ละตัวในสัดส่วนที่ใกล้เคียงกัน แสดงให้เห็นว่า กลุ่มไม่ประสบความสำเร็จ

เนื่องจากมีปัจจัยในด้านต่างๆ อยู่ในระดับต่ำ โดยเฉพาะอย่างยิ่งปัจจัยด้านการตลาด ซึ่งกลุ่มจะต้องพัฒนาศักยภาพในด้านการตลาดให้มากยิ่งขึ้น ตามมาด้วยปัจจัยด้านการเงิน (รูปที่ 5.11 และรูปที่ 5.12)

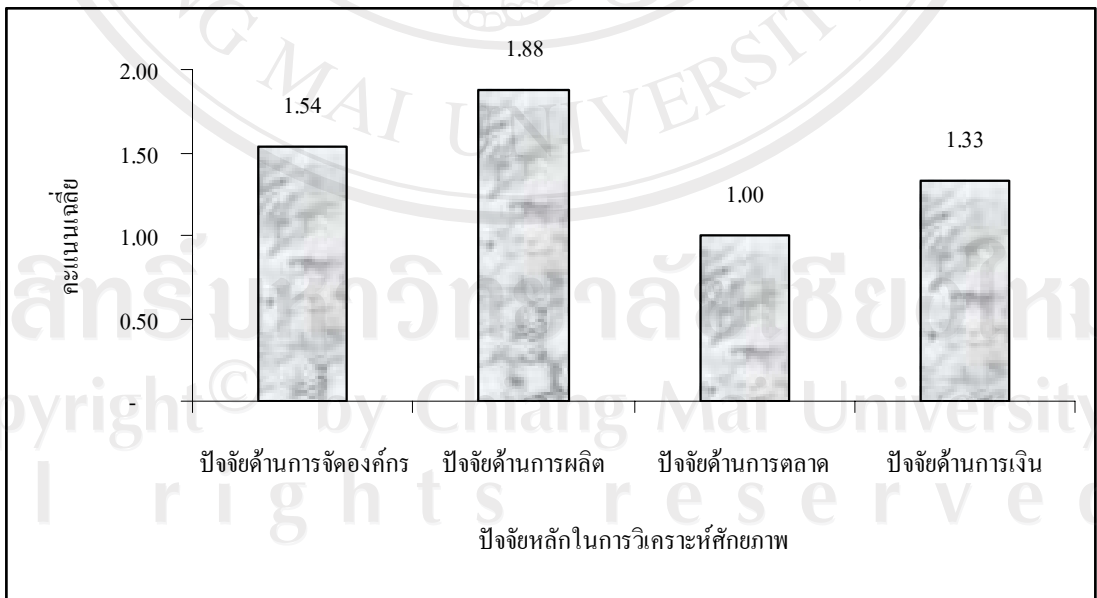
ตารางที่ 5.21 คะแนนศักยภาพโดยรวม

ปัจจัย	กลุ่มแม่บ้านเกษตรกรบ้าน สันกำแพงปลา	กลุ่มทอผ้าแม่บ้านทองหิน
ปัจจัยด้านการจัดองค์กร		
1) ปัจจัยด้านผู้นำ	3.00	1.57
2) ปัจจัยด้านการมีส่วนร่วมของสมาชิก	2.97	1.00
3) ปัจจัยเกี่ยวกับระเบียบข้อบังคับของกลุ่ม	3.00	2.60
4) ปัจจัยด้านการช่วยเหลือจากภายนอก	3.00	1.00
คะแนนเฉลี่ย	2.99	1.54
ปัจจัยด้านการผลิต		
1) ปัจจัยด้านปัจจัยการผลิต	2.55	1.45
2) ปัจจัยด้านทักษะและความชำนาญของผู้ผลิต	3.00	1.90
3) ปัจจัยด้านมาตรฐานผลิตภัณฑ์	2.50	2.30
คะแนนเฉลี่ย	2.68	1.88
ปัจจัยด้านการตลาด		
1) ปัจจัยที่ทำให้ลูกค้าซื้อผลิตภัณฑ์	2.80	1.00
2) ปัจจัยด้านการจัดจำหน่าย	2.90	1.00
3) ปัจจัยด้านการตั้งราคาสินค้า	3.00	1.00
คะแนนเฉลี่ย	2.90	1.00
ปัจจัยด้านการเงิน		
1) ปัจจัยด้านแหล่งเงินทุน	3.00	1.00
2) ปัจจัยด้านเงินทุนหมุนเวียน	3.00	2.00
3) ปัจจัยด้านการจัดทำบัญชี	2.00	1.00
คะแนนเฉลี่ย	2.67	1.33
คะแนนเฉลี่ยรวม	2.81	1.44

ที่มา : จากการศึกษาและการคำนวณ



รูปที่ 5.11 ปัจจัยหลักในการวิเคราะห์ศักยภาพโดยรวมของกลุ่มแม่บ้านเกษตรกรบ้านสันกำแพงปลา



รูปที่ 5.12 ปัจจัยหลักในการวิเคราะห์ศักยภาพโดยรวมของกลุ่มทอผ้าแม่บ้านกองหิน

5.3.2 การวิเคราะห์ศักยภาพด้านการจัดองค์กร

1) ปัจจัยด้านผู้นำ

ผู้นำที่มีคุณภาพเป็นปัจจัยสำคัญต่อความสำเร็จของกลุ่ม ผู้นำที่ดีจะสามารถนำพากลุ่มให้ประสบความสำเร็จตามวัตถุประสงค์ที่วางไว้ โดยใช้ความรู้ความสามารถของคนที่มืออยู่ประกอบกับมีความสัมพันธ์ที่ดีระหว่างผู้นำกับสมาชิกกลุ่มเพื่อเพิ่มประสิทธิภาพในการทำงาน ผู้นำที่ดีจะต้องมีความคิดริเริ่มสร้างสรรค์ในการพัฒนางานด้านต่างๆ ของกลุ่มให้เท่าทันกับกระแสความเปลี่ยนแปลงของโลกในปัจจุบัน มีความกระตือรือร้น กระตุ้นความรู้สึกลูกน้องมีส่วนร่วมในงานให้กับสมาชิกกลุ่มและเป็นที่ยอมรับของสังคมเพื่อให้การดำเนินงานของกลุ่มได้รับการยอมรับจากชุมชน เป็นรากฐานของการพัฒนาเศรษฐกิจชุมชนอย่างยั่งยืน

จากการศึกษาความคิดเห็นของสมาชิกกลุ่มแม่บ้านเกษตรกรบ้านสันกำแพงปลา จำนวน 10 คน เกี่ยวกับปัจจัยด้านผู้นำ (ตารางที่ 5.22) พบว่า ลักษณะของผู้นำกลุ่มฯ โดยรวมอยู่ในระดับดี คิดเป็นคะแนนเฉลี่ย 3.00 คะแนน เมื่อพิจารณาในรายละเอียด พบว่า ลักษณะของประธานกลุ่มฯ เป็นผู้มีความคิดริเริ่มสร้างสรรค์ มีความกระตือรือร้นและเป็นที่ยอมรับของสังคมอยู่ในระดับดี คิดเป็นคะแนนเฉลี่ย 3.00 คะแนน ซึ่งถือเป็นลักษณะสำคัญของความเป็นผู้นำที่ดี โดยการบริหารงานกลุ่มฯ ภายใต้การเป็นประธานของนางจันทร์เพ็ญ นั้น ได้นำพากลุ่มฯ ไปในทิศทางที่ดีและประสบความสำเร็จ จนได้รับการคัดสรรเป็นผลิตภัณฑ์ดีเด่น ระดับ 5 ดาว ภาคเหนือ ประจำปี พ.ศ. 2546 และได้รับการคัดสรรเป็นผลิตภัณฑ์ ระดับ 4 ดาว ประจำปี พ.ศ. 2547 ตามโครงการคัดสรรสุดยอดหนึ่งตำบล หนึ่งผลิตภัณฑ์ (OTOP Product Champion) เมื่อพิจารณาในแต่ละด้านพบว่า นางจันทร์เพ็ญ เป็นผู้มีความริเริ่มสร้างงานผลิตภัณฑ์ในการผสมผสานภูมิปัญญาที่ได้รับการถ่ายทอดจากบรรพบุรุษ คือ การทอผ้าฝ้ายและเอกลักษณ์ของผ้าลายเกล็ดเต่า ประยุกต์เข้ากับผ้าทอสมัยใหม่ จนได้รับการตอบรับที่ดีจากลูกค้า ในด้านความกระตือรือร้นนั้น ถือว่า นางจันทร์เพ็ญ เป็นผู้ใฝ่หาความรู้ใหม่ เพื่อเท่าทันกับกระแสความเปลี่ยนแปลงของโลกอยู่เสมอ ไม่เพียงแต่ด้านการทอผ้าเท่านั้น แต่ยังรวมถึงด้านอื่นๆ ทั้งยังมีความกระตือรือร้นในการหาฐานการตลาดที่เข้มแข็งเพื่อรองรับการจำหน่ายผลิตภัณฑ์ของกลุ่มฯ อย่างต่อเนื่องอีกด้วย ส่วนด้านการเป็นที่ยอมรับของสังคมนั้นดังจะเห็นได้จากรางวัลต่างๆ ที่ได้รับมากมายดังที่ได้กล่าวในเบื้องต้น

เมื่อพิจารณาเปรียบเทียบกับกลุ่มทอผ้าแม่บ้านกองหิน จากการศึกษาค้นคว้าความคิดเห็นของสมาชิกกลุ่มฯ จำนวน 10 คน เกี่ยวกับปัจจัยด้านผู้นำ พบว่า ลักษณะของผู้นำกลุ่มฯ โดยรวมอยู่ในระดับปานกลาง คิดเป็นคะแนนเฉลี่ย 1.57 คะแนน เมื่อพิจารณาในรายละเอียด พบว่า ประธานกลุ่มฯ เป็นผู้มีความคิดริเริ่มสร้างสรรค์ระดับปานกลาง คิดเป็นคะแนนเฉลี่ย 1.10 คะแนน อันเนื่องมาจากมีความสามารถทางด้านการทอผ้ามากกว่าสมาชิกคนอื่นๆ ในกลุ่มฯ เป็นพื้นฐานแต่ยัง

ขาดประสบการณ์ในการสร้างสรรค์ผลิตภัณฑ์ผ้าทอใหม่ๆ เนื่องจากข้อจำกัดในด้านการขาดตลาดรองรับ อย่างไรก็ตามจากการเป็นสมาชิกของกลุ่มสตรีแม่บ้านบ้านกองหิน ทำให้ได้ร่วมงานกับชุมชนอยู่เป็นประจำ รวมทั้งการจัดการให้กลุ่มฯ เป็นศูนย์การเรียนรู้ของเยาวชนทางด้านการทอผ้า ซึ่งส่งผลให้ประธานกลุ่มเป็นที่ยอมรับของสังคมระดับดี คิดเป็นคะแนนเฉลี่ย 2.60 คะแนน แต่ในด้านความกระตือรือร้นยังอยู่ในระดับต่ำ คิดเป็นคะแนนเฉลี่ย 1.00 คะแนน สาเหตุที่ยังขาดความกระตือรือร้นในการบริหารงานจัดการกลุ่มฯ เพราะกลุ่มฯ ยังขาดตลาดที่แน่นอนมารองรับและขาดเงินทุนหมุนเวียนในการดำเนินงาน ทำให้กลุ่มฯ เปลี่ยนจากการทอผ้ามาเป็นการรับจ้างทอผ้าเพียงอย่างเดียว

ตารางที่ 5.22 คะแนนศักยภาพด้านผู้นำ

ลักษณะของผู้นำกลุ่ม	กลุ่มแม่บ้านเกษตรกรบ้าน ต้นก้างปลา	กลุ่มทอผ้าแม่บ้านกองหิน
1) มีความคิดริเริ่มสร้างสรรค์	3.00	1.10
2) มีความกระตือรือร้น	3.00	1.00
3) เป็นที่ยอมรับของสังคม	3.00	2.60
คะแนนเฉลี่ย	3.00	1.57

ที่มา : จากการศึกษาและการคำนวณ

2) ปัจจัยด้านการมีส่วนร่วมของสมาชิก

การมีส่วนร่วมของสมาชิกมีความสำคัญต่อความสำเร็จของกลุ่ม กลุ่มที่ประสบความสำเร็จจะต้องอาศัยความร่วมมือของสมาชิกกลุ่มในการร่วมกันคิด ร่วมกันทำ ร่วมกันตัดสินใจ และร่วมกันรับผิดชอบ โดยสามารถระดมทุนจากสมาชิกกลุ่มโดยไม่ต้องพึ่งพาการระดมทุนจากภายนอกกลุ่ม เป็นการช่วยเหลือตนเองในเบื้องต้น ทำให้กลุ่มเติบโตไปอย่างยั่งยืน การมีส่วนร่วมในกิจกรรมของกลุ่มอย่างเอาการเอางานเสมือนเป็นเจ้าของกลุ่ม จะทำให้สมาชิกกลุ่มทุ่มเทในการทำงานอย่างสุดความสามารถ และการเข้าร่วมประชุมปรึกษาหารือแสดงความคิดเห็นกับกลุ่มอย่างสม่ำเสมอ ทำให้การดำเนินงานของกลุ่มเป็นไปตามมติของกลุ่มจริงๆ

จากการศึกษาความคิดเห็นของสมาชิกกลุ่มแม่บ้านเกษตรกรบ้านต้นก้างปลา จำนวน 10 คน เกี่ยวกับปัจจัยด้านการมีส่วนร่วมของสมาชิก (ตารางที่ 5.23) พบว่า การมีส่วนร่วมของสมาชิกกลุ่มฯ โดยรวมอยู่ในระดับดี คิดเป็นคะแนนเฉลี่ย 2.97 คะแนน เมื่อพิจารณาในรายละเอียด

พบว่า กลุ่มฯ มีความสามารถในการระดมทุนจากสมาชิกโดยไม่ต้องพึ่งพาการระดมทุนจากภายนอกกลุ่มฯ อยู่ในระดับดี คิดเป็นคะแนนเฉลี่ย 3.00 คะแนน จะเห็นได้จากการระดมทุนช่วงก่อตั้งกลุ่มฯ นั้น สามารถระดมทุนจากการจำหน่ายหุ้นให้กับสมาชิกจนสามารถจัดตั้งและดำเนินการงานกลุ่มฯ ได้เอง โดยการระดมทุนช่วงก่อตั้งกลุ่มฯ เป็นการระดมทุนเป็นหุ้น จากสมาชิกจำนวน 50 คน หุ้นละ 100 บาท รวมจำนวนเงินทุนเริ่มแรกของกลุ่มฯ จำนวน 5,000 บาท ซึ่งกลุ่มฯ นำมาใช้เป็นเงินทุนหมุนเวียนในการจัดซื้อวัตถุดิบ นอกจากนี้มีการจัดทำเงินสัจจะออมทรัพย์เพื่อใช้เป็นเงินทุนหมุนเวียนภายในกลุ่มฯ จำนวนคนละ 100 – 1,000 บาทต่อเดือน เมื่อครบกำหนด 2 ปีจะทำการเบิกเงินพร้อมทั้งดอกเบี้ยเงินฝากคืนให้กับสมาชิกกลุ่มฯ ผู้ออมตามจำนวนเงินที่ออมและสัดส่วนของดอกเบี้ยที่แต่ละคนพึงจะได้รับ ในระหว่างปี สมาชิกกลุ่มฯ สามารถกู้เงินจากเงินออมนี้ได้ในอัตราดอกเบี้ยร้อยละ 1 ต่อเดือน ส่วนด้านการมีส่วนร่วมในกิจกรรมของกลุ่มอย่างเอาการเอางานอยู่ในระดับดี คิดเป็นคะแนนเฉลี่ย 3.00 คะแนน โดยการจัดหาเครื่องจักรอุปกรณ์ของกลุ่มฯ นั้นสมาชิกผู้ผลิตส่วนใหญ่ให้ความร่วมมือในการนำที่ทอผ้าและอุปกรณ์ที่ตนเองมีอยู่มาร่วม โดยไม่ต้องจัดซื้อเพิ่มเติมแต่อย่างใด อีกทั้งสมาชิกทุกคนได้ให้ความร่วมมือกับกลุ่มฯ ในทุกด้าน เพื่อร่วมกันนำพากลุ่มฯ ไปสู่ความสำเร็จ ด้านการเข้าร่วมประชุมปรึกษาหารือ แสดงความคิดเห็นกับกลุ่มอย่างสม่ำเสมอ คิดเป็นคะแนนเฉลี่ย 2.97 คะแนน ซึ่งถือว่าอยู่ในระดับดีเช่นกัน เนื่องจากกลุ่มฯ ในระยะก่อตั้งในปีแรก มีสมาชิกจำนวน 50 คน เมื่อเริ่มดำเนินการมีความไม่พร้อมในหลายๆ ด้าน สมาชิกหลายคนจึงลาออกไป จนกระทั่งเหลือสมาชิกเพียง 13 คน ดำเนินการร่วมกันมาจนถึงปัจจุบัน ซึ่งสมาชิกจำนวนนี้เป็นสมาชิกผู้ผลิตที่มีความสามารถในการผลิตผลิตภัณฑ์ที่เพียงพอต่อความต้องการของลูกค้า จำนวน 9 คน ส่วนสมาชิกที่เหลือ จำนวน 4 คน รับผิดชอบในด้านการตลาด ซึ่งสมาชิกทั้งหมดถือว่าได้ให้ความร่วมมือกับกลุ่มฯ อย่างเต็มที่ในการดำเนินการเพื่อให้กลุ่มฯ ประสบความสำเร็จ เป็นสมาชิกที่มีประสิทธิภาพ ทำให้กลุ่มฯ ประสบความสำเร็จอย่างต่อเนื่องมาโดยตลอด

เมื่อพิจารณาเปรียบเทียบกับกลุ่มทอผ้าแม่บ้านกองหิน จากการศึกษาความคิดเห็นของสมาชิกกลุ่มฯ จำนวน 10 คน เกี่ยวกับปัจจัยด้านการมีส่วนร่วมของสมาชิก พบว่า ปัจจัยด้านการมีส่วนร่วมของสมาชิกโดยรวมอยู่ในระดับต่ำ คิดเป็นคะแนนเฉลี่ย 1.00 คะแนน เมื่อพิจารณาในรายละเอียด พบว่า กลุ่มฯ มีความสามารถในการระดมทุนจากสมาชิกกลุ่มฯ โดยไม่ต้องพึ่งพาการระดมทุนจากภายนอกกลุ่มฯ อยู่ในระดับต่ำ คิดเป็นคะแนนเฉลี่ย 1.00 คะแนน ซึ่งแสดงให้เห็นว่ากลุ่มฯ ไม่มีความสามารถในการระดมทุนจากสมาชิกกลุ่มฯ ทั้งที่มีสมาชิกถึง 42 คน กลุ่มฯ มีความต้องการในการพึ่งพิงเงินทุนสนับสนุนจากภายนอกกลุ่มฯ อยู่เสมอ แม้ว่ากลุ่มฯ จะมีสมาชิกจำนวนถึง 42 คนแต่เป็นเพียงลักษณะการลงชื่อไว้เท่านั้น สมาชิกผู้ผลิตจริงและมีส่วนร่วมในกิจกรรมอย่าง

แท้จริงมีเพียง 4 – 5 คนเท่านั้น ส่วนด้านการมีส่วนร่วมในกิจกรรมของกลุ่มอย่างเอาการเอางานนั้น อยู่ในระดับต่ำ คิดเป็นคะแนนเฉลี่ย 1.00 คะแนน สืบเนื่องมาจากกลุ่มฯ ไม่ได้มีลักษณะที่สามารถผลิตผลิตภัณฑ์เข้าสู่ตลาดเองได้ ทำได้เพียงการรับจ้างทอผ้าเพียงอย่างเดียว จึงไม่มีแรงจูงใจให้สมาชิกเข้าร่วมงานของกลุ่มฯ ซึ่งส่งผลต่อด้านการเข้าร่วมประชุมปรึกษาหารือแสดงความคิดเห็นกับกลุ่มอย่างสม่ำเสมอให้อยู่ในระดับต่ำเช่นกัน คิดเป็นคะแนนเฉลี่ย 1.00 คะแนน

ตารางที่ 5.23 คะแนนศักยภาพด้านการมีส่วนร่วมของสมาชิก

ปัจจัยด้านการมีส่วนร่วมของสมาชิก	กลุ่มแม่บ้านเกษตรกรบ้านสันกำแพงปลา	กลุ่มทอผ้าแม่บ้านกองหิน
1) ความสามารถในการระดมทุนจากสมาชิกกลุ่ม โดยไม่ต้องพึ่งพาการระดมทุนจากภายนอกกลุ่ม	3.00	1.00
2) การมีส่วนร่วมในกิจกรรมของกลุ่มอย่างเอาการเอางาน	3.00	1.00
3) การเข้าร่วมประชุมปรึกษาหารือแสดงความคิดเห็นกับกลุ่มอย่างสม่ำเสมอ	2.90	1.00
คะแนนเฉลี่ย	2.97	1.00

ที่มา : จากการศึกษาและการคำนวณ

3) ปัจจัยเกี่ยวกับระเบียบข้อบังคับของกลุ่ม

ระเบียบข้อบังคับของกลุ่ม เป็นข้อตกลงร่วมกันระหว่างสมาชิกกลุ่มว่า ควรทำอะไร อย่างไร และไม่ควรถือทำอะไร อย่างไร ซึ่งเป็นสิ่งสำคัญสำหรับการทำงานร่วมกันของกลุ่มและเป็นสิ่งสำคัญที่สมาชิกกลุ่มจะต้องประชุมร่วมกันกำหนดระเบียบข้อบังคับของกลุ่ม ซึ่งจะนำไปสู่ความรู้สึกเป็นเจ้าของและจะปฏิบัติตามด้วยความเต็ม ร่วมแรงร่วมใจกัน ทำให้การดำเนินงานกลุ่มเป็นไปอย่างราบรื่น

จากการศึกษาความคิดเห็นของสมาชิกกลุ่มแม่บ้านเกษตรกรบ้านสันกำแพงปลา จำนวน 10 คน เกี่ยวกับปัจจัยเกี่ยวกับระเบียบข้อบังคับของกลุ่ม (ตารางที่ 5.24) พบว่า อยู่ในระดับดี คิดเป็นคะแนนเฉลี่ย 3.00 คะแนน ดังจะเห็นได้ว่าระเบียบข้อบังคับของกลุ่มฯ เกิดจากข้อตกลงข้อตกลงของสมาชิกกลุ่มในวาระการประชุมแรกของการจัดตั้งกลุ่ม โดยสมาชิกกลุ่มทั้งหมด และสมาชิกกลุ่มได้ปฏิบัติตามระเบียบข้อบังคับนั้นจนถึงปัจจุบัน

เมื่อพิจารณาเปรียบเทียบกับกลุ่มทอผ้าแม่บ้านกองหิน จากการศึกษาความคิดเห็นของสมาชิกกลุ่มทอผ้าแม่บ้านกองหิน จำนวน 10 คน เกี่ยวกับปัจจัยเกี่ยวกับระเบียบข้อบังคับของกลุ่มพบว่า อยู่ในระดับดีเช่นกัน คิดเป็นคะแนนเฉลี่ย 2.60 คะแนน ดังจะเห็นได้จากระเบียบข้อบังคับของกลุ่มทอผ้าแม่บ้านกองหิน เกิดจากข้อตกลงของสมาชิกกลุ่มในวาระการประชุมแรกของการจัดตั้งกลุ่ม โดยสมาชิกกลุ่มทั้งหมด แต่อย่างไรก็ตามปัจจุบันสมาชิกกลุ่มฯ ได้ละเลย ไม่สามารถปฏิบัติตามระเบียบข้อบังคับของกลุ่มที่กำหนดร่วมกัน ได้ครบทุกข้อ เนื่องจากความเปลี่ยนแปลงการดำเนินงานจากการผลิตเพื่อจำหน่ายเป็นการรับจ้างทอผ้าเพียงอย่างเดียว

ตารางที่ 5.24 คะแนนศักยภาพเกี่ยวกับระเบียบข้อบังคับของกลุ่ม

ปัจจัยเกี่ยวกับระเบียบข้อบังคับของ กลุ่ม	กลุ่มแม่บ้านเกษตรกรบ้าน สันกำแพง	กลุ่มทอผ้าแม่บ้านกองหิน
การกำหนดระเบียบข้อบังคับของกลุ่ม ร่วมกัน	3.00	2.60
คะแนนเฉลี่ย	3.00	2.60

ที่มา : จากการศึกษาและการคำนวณ

4) ปัจจัยด้านการช่วยเหลือจากภายนอก

กลุ่มที่ประสบความสำเร็จล้วนแล้วแต่ได้รับความช่วยเหลือจากภายนอกอย่างเหมาะสม เพื่อให้เกิดผลประโยชน์ร่วมกัน กลุ่มที่มีหน่วยงานต่างๆ ทั้งภาครัฐและภาคเอกชนให้ความช่วยเหลือทั้งทางด้านความรู้และเงินทุน แสดงให้เห็นว่า กลุ่มได้รับความสนใจ ไม่โดดเดี่ยว รวมทั้งได้รับเทคโนโลยี ความรู้ใหม่ๆ และงบประมาณสนับสนุนเพื่อเป็นพลังขับเคลื่อนการดำเนินงานกลุ่มต่อไป

จากการศึกษาความคิดเห็นของสมาชิกกลุ่มแม่บ้านเกษตรกรบ้านสันกำแพง จำนวน 10 คน เกี่ยวกับปัจจัยด้านการช่วยเหลือจากภายนอก (ตารางที่ 5.25) พบว่า อยู่ในระดับดี คิดเป็นคะแนนเฉลี่ย 3.00 คะแนน เนื่องจากตั้งแต่จัดตั้งกลุ่มฯ มาตั้งแต่ปี พ.ศ. 2538 จนถึงปัจจุบัน ได้มีหน่วยงานต่างๆ เข้ามาสนับสนุน ช่วยเหลือ ให้คำแนะนำ ทั้งทางด้านการศึกษาและด้านเงินทุนแก่กลุ่มฯ โดยเฉพาะเงินทุนสนับสนุนให้เปล่าโดยไม่มีเงื่อนไข ซึ่งกลุ่มฯ นำมาใช้เป็นเงินทุนหมุนเวียนในการพัฒนาศักยภาพของกลุ่มฯ ในด้านต่างๆ รวมทั้งการให้โอกาสทางการตลาดใหม่จากหน่วยงานต่างๆ ทำให้กลุ่มมีฐานการตลาดรองรับที่เข้มแข็ง ซึ่งหน่วยงานต่างๆ นั้น ได้แก่ กรม

พัฒนาชุมชนอำเภอสันกำแพง จังหวัดเชียงใหม่ สำนักงานส่งเสริมการเกษตรอำเภอสันกำแพง จังหวัดเชียงใหม่ เทศบาลอำเภอสันกำแพง สำนักงานพาณิชย์จังหวัดเชียงใหม่ กรมการค้าภายใน จังหวัดเชียงใหม่ ศูนย์เศรษฐกิจการลงทุนภาคเหนือ สำนักงานคณะกรรมการส่งเสริมการลงทุน คณะเกษตรศาสตร์ มหาวิทยาลัยเชียงใหม่ โครงการเพิ่มรายได้นอกภาคการเกษตร มาตรการเพิ่มการใช้ต่อภาครัฐเพื่อกระตุ้นเศรษฐกิจ (แผนมियाซาวา) โครงการหนึ่งตำบลหนึ่งผลิตภัณฑ์ และ ศูนย์ส่งเสริมอุตสาหกรรมจังหวัดเชียงใหม่ กรมส่งเสริมอุตสาหกรรม เป็นต้น

เมื่อพิจารณาเปรียบเทียบกับกลุ่มทอผ้าแม่บ้านกองหิน จากการศึกษาความคิดเห็นของ สมาชิกกลุ่มทอผ้าแม่บ้านกองหิน จำนวน 10 คน เกี่ยวกับปัจจัยด้านการช่วยเหลือจากภายนอก พบว่า อยู่ในระดับต่ำ คิดเป็นคะแนนเฉลี่ย 1.00 คะแนน เนื่องจากกลุ่มฯ ไม่ได้รับความช่วยเหลือจากภายนอกเท่าที่ควร ทำให้สมาชิกกลุ่มต้องการความช่วยเหลือจากหน่วยงานต่างๆ ทั้งทางด้าน เงินทุนหมุนเวียนและด้านวิชาการ เพื่อนำมาพัฒนากลุ่มฯ ในทุกด้าน เพื่อให้สามารถทำการผลิตได้ หลากหลาย รวมทั้งขยายฐานการตลาดรองรับให้เข้มแข็งขึ้น

ตารางที่ 5.25 คะแนนศักยภาพด้านการช่วยเหลือจากภายนอก

ปัจจัยด้านการช่วยเหลือจาก ภายนอก	กลุ่มแม่บ้านเกษตรกรบ้าน สันกำแพง	กลุ่มทอผ้าแม่บ้านกองหิน
การช่วยเหลือจากภายนอก	3.00	1.00
คะแนนเฉลี่ย	3.00	1.00

ที่มา : จากการศึกษาและการคำนวณ

5.3.3 การวิเคราะห์ศักยภาพด้านการผลิต

1) ปัจจัยด้านปัจจัยการผลิต

ความได้เปรียบเชิงเปรียบเทียบของกลุ่มที่ประสบความสำเร็จ สามารถพิจารณาได้จากการมีวัตถุดิบและกำลังการผลิตที่เพียงพอกับคำสั่งซื้อ มีปริมาณการผลิตในรอบปีสม่ำเสมอหรือต่อเนื่องตลอดปี ซึ่งเป็นหลักประกันได้ว่าการดำเนินงานของกลุ่มฯ เป็นไปอย่างราบรื่น สามารถผลิตผลิตภัณฑ์ได้ตลอดปี มียอดจำหน่ายอย่างสม่ำเสมอ

จากการศึกษาความคิดเห็นของสมาชิกกลุ่มแม่บ้านเกษตรกรบ้านสันกำแพง จำนวน 10 คน เกี่ยวกับปัจจัยด้านปัจจัยการผลิต (ตารางที่ 5.26) พบว่า ปัจจัยด้านปัจจัยการผลิตของกลุ่มฯ

โดยรวมอยู่ในระดับดี คิดเป็นคะแนนเฉลี่ย 2.55 คะแนน เมื่อพิจารณาในรายละเอียด พบว่า ด้าน วัตถุประสงค์และกำลังการผลิตอยู่ในระดับปานกลาง คิดเป็นคะแนนเฉลี่ย 2.10 คะแนน เนื่องจากกลุ่มฯ ไม่มีปัญหาด้านการจัดหาวัตถุดิบแต่เนื่องจากงานทอผ้าเป็นงานที่ละเอียดอ่อน ต้องอาศัยความอดทนและเวลาในการถักทอให้เป็นผืน การสร้างผู้ผลิตผ้าทอใหม่ๆ จึงเป็นเรื่องยาก ดังจะเห็นได้ว่า กำลังการผลิตของกลุ่มฯ มีเพียง 9 คนเท่านั้น ไม่มีสมาชิกผู้ผลิตใหม่เข้ามาเสริม ทำให้กำลังการผลิตจำกัดอยู่เฉพาะผู้ผลิตจำนวน 9 คนนี้เท่านั้น ส่วนปริมาณการผลิตในรอบปี อยู่ในระดับดี คิดเป็นคะแนนเฉลี่ย 3.00 คะแนน เนื่องจากกลุ่มฯ มีการผลิตสม่ำเสมอและต่อเนื่องตลอดปี

เมื่อพิจารณาเปรียบเทียบกับกลุ่มทอผ้าแม่บ้านกองหิน จากการศึกษาความคิดเห็นของสมาชิกกลุ่มฯ จำนวน 10 คน เกี่ยวกับปัจจัยด้านปัจจัยการผลิต พบว่า ปัจจัยด้านปัจจัยการผลิตของกลุ่มฯ โดยรวมอยู่ในระดับต่ำ คิดเป็นคะแนนเฉลี่ย 1.45 คะแนน เมื่อพิจารณาในรายละเอียด พบว่า วัตถุประสงค์และกำลังการผลิตอยู่ในระดับปานกลาง คิดเป็นคะแนนเฉลี่ย 1.90 คะแนน เนื่องจากกลุ่มฯ มีลักษณะการผลิตแบบรับจ้างผลิต แม้ว่ากลุ่มฯ จะไม่มีปัญหาด้านการจัดหาวัตถุดิบเพราะเป็นความรับผิดชอบของลูกค้าผู้ว่าจ้างเท่านั้น แต่ในการที่กลุ่มฯ มีสมาชิกจำนวนมากที่มีความสามารถในการทอผ้าแต่ไม่มีตลาดรองรับที่เป็นของตนเอง จึงไม่สามารถดึงศักยภาพของสมาชิกที่มีอยู่มาใช้อย่างเต็มที่ ทำให้สมาชิกกลุ่มฯ ต้องหันไปหาอาชีพอื่นทำเพื่อเสริมสร้างรายได้ ทำให้กำลังการผลิตที่มีอยู่เริ่มขาดแคลน ส่วนปริมาณการผลิตในรอบปีนั้นอยู่ในระดับต่ำ คิดเป็นคะแนนเฉลี่ย 1.00 คะแนน เนื่องจากการรับจ้างทอผ้านั้นทำให้กลุ่มฯ ไม่สามารถกำหนดปริมาณการผลิตในรอบปีได้เอง ขึ้นอยู่กับความต้องการของลูกค้าผู้ว่าจ้าง ซึ่งไม่มีความแน่นอน ปริมาณการผลิตในรอบปีไม่ต่อเนื่อง

ตารางที่ 5.26 คะแนนศักยภาพด้านปัจจัยการผลิต

ปัจจัยด้านการผลิต	กลุ่มแม่บ้านเกษตรกรบ้าน สันกำแพง	กลุ่มทอผ้าแม่บ้านกองหิน
1) วัตถุประสงค์และกำลังการผลิต	2.10	1.90
2) ปริมาณการผลิตในรอบปี	3.00	1.00
คะแนนเฉลี่ย	2.55	1.45

ที่มา : จากการศึกษาและการคำนวณ

2) ปัจจัยด้านทักษะและความชำนาญของผู้ผลิต

ความสามารถในการผลิตมีตัวบ่งชี้ คือ ทักษะและความชำนาญของผู้ผลิต ซึ่งเป็นปัจจัยที่สำคัญพอๆ กับโอกาสทางการตลาด ผู้ผลิตที่มีทักษะและความชำนาญ ทำให้ผลิตผลิตภัณฑ์ที่ดี มีคุณภาพ ได้มาตรฐาน เป็นที่ประทับใจของลูกค้า มีตลาดรองรับที่แน่นอนและสามารถหาตลาดใหม่ได้เรื่อยๆ สามารถปรับปรุงคุณภาพผลิตภัณฑ์ รวมทั้งลดต้นทุนการผลิต ซึ่งจะสร้างศักยภาพของการแข่งขันในตลาดได้ดี

จากการศึกษาความคิดเห็นของสมาชิกกลุ่มแม่บ้านเกษตรกรบ้านสันกำแพงปลา จำนวน 10 คน เกี่ยวกับปัจจัยด้านทักษะและความชำนาญของผู้ผลิต (ตารางที่ 5.27) พบว่า อยู่ในระดับดี คิดเป็นคะแนนเฉลี่ย 3.00 คะแนน เนื่องจากกลุ่มฯ เริ่มการทอผ้าซึ่งเป็นงานที่มีความชำนาญมาแต่ช้านาน ได้รับการถ่ายทอดมาจากครั้งบรรพบุรุษ มีลวดลายที่เป็นเอกลักษณ์ คือ ลายเกล็ดเต่า ดังนั้นถ้าพูดเรื่องความชำนาญในการทอผ้าแล้ว สมาชิกผู้ผลิตของกลุ่มฯ ถือได้ว่ามีความชำนาญและความเชี่ยวชาญมาก จนกระทั่งเป็นศูนย์กลางการเรียนรู้ของชุมชน และสามารถเป็นตัวแทนในการเผยแพร่ความรู้ในการทอผ้าให้กับหน่วยงานต่างๆ ได้

เมื่อพิจารณาเปรียบเทียบกับกลุ่มทอผ้าแม่บ้านกองหิน จากการศึกษาค้นคว้าความคิดเห็นของสมาชิกกลุ่มทอผ้าแม่บ้านกองหิน จำนวน 10 คน เกี่ยวกับปัจจัยด้านทักษะและความชำนาญของผู้ผลิต พบว่า อยู่ในระดับปานกลาง คิดเป็นคะแนน 1.90 คะแนน แม้ว่าสมาชิกกลุ่มฯ จะมีความสามารถในการทอผ้าแต่จากการที่กลุ่มฯ เปลี่ยนลักษณะการดำเนินงานมาเป็นการรับจ้างผลิตเพียงอย่างเดียวนั้น ทำให้สมาชิกผู้ผลิตต้องทำตามคำสั่งซื้อจากลูกค้าเท่านั้น ไม่ได้มีการสร้างสรรค์ผลิตภัณฑ์ใหม่ๆ ขึ้นมา แต่อย่างไรก็ตามความสามารถจากประสบการณ์ในการทอผ้าที่สมาชิกแต่ละคนมีเป็นพื้นฐานมานั้น ทำให้สมาชิกผู้ผลิตยังคงมีทักษะและความชำนาญ

ตารางที่ 5.27 คะแนนศักยภาพด้านทักษะและความชำนาญของผู้ผลิต

ปัจจัยด้านทักษะและความชำนาญของผู้ผลิต	กลุ่มแม่บ้านเกษตรกรบ้านสันกำแพงปลา	กลุ่มทอผ้าแม่บ้านกองหิน
ทักษะและความชำนาญของผู้ผลิต	3.00	1.90
คะแนนเฉลี่ย	3.00	1.90

ที่มา : จากการศึกษาและการคำนวณ

3) ปัจจัยด้านมาตรฐานผลิตภัณฑ์

การขึ้นทะเบียนหรือได้รับการรับรองจากหน่วยงานต่างๆ ของภาครัฐ เป็นการรับประกันอย่างหนึ่งว่าผลิตภัณฑ์ของกลุ่มมีคุณภาพ ได้มาตรฐาน น่าซื้อ ถูกค่าให้ความสนใจ และเปิดโอกาสทางการตลาด โดยมีส่วนร่วมในการออกงานร่วมกับหน่วยงานของภาครัฐ

จากการศึกษาความคิดเห็นของสมาชิกกลุ่มแม่บ้านเกษตรกรบ้านสันกำแพง จำนวน 10 คน เกี่ยวกับปัจจัยด้านมาตรฐานผลิตภัณฑ์ (ตารางที่ 5.28) พบว่า ปัจจัยด้านมาตรฐานผลิตภัณฑ์ของกลุ่มฯ โดยรวมอยู่ในระดับปานกลาง คิดเป็นคะแนนเฉลี่ย 2.50 คะแนน เมื่อพิจารณาในรายละเอียด พบว่า ด้านการขึ้นทะเบียนหรือได้รับการรับรอง อยู่ในระดับดี คิดเป็นคะแนนเฉลี่ย 3.00 คะแนน โดยกลุ่มฯ ได้รับการคัดสรรเป็นผลิตภัณฑ์ดีเด่น ระดับ 5 ดาว ภาคเหนือ ประจำปี พ.ศ. 2546 ประเภทผ้าและเครื่องแต่งกาย ตามโครงการคัดสรรสุดยอดหนึ่งตำบล หนึ่งผลิตภัณฑ์ (OTOP Product Champion) ต่อมาได้รับการคัดสรรเป็นผลิตภัณฑ์ ระดับ 4 ดาว ประจำปี พ.ศ. 2547 ตามโครงการคัดสรรสุดยอดหนึ่งตำบล หนึ่งผลิตภัณฑ์ (OTOP Product Champion) และได้รับอนุญาตให้แสดงเครื่องหมายมาตรฐานผลิตภัณฑ์ชุมชนกับผ้าทอมือลายขิดพื้นฐาน มาตรฐานเลขที่ มพช.18 (1)/2546 ส่วนด้านการได้รับรางวัลอยู่ในระดับปานกลางจากการได้รับรางวัลดังกล่าวในระดับประเทศ คิดเป็นคะแนนเฉลี่ย 2 คะแนน

เมื่อพิจารณาเปรียบเทียบกับกลุ่มทอผ้าแม่บ้านกองหิน จากการศึกษาค้นคว้าความคิดเห็นของสมาชิกกลุ่มฯ จำนวน 10 คน เกี่ยวกับปัจจัยด้านมาตรฐานผลิตภัณฑ์ พบว่า การขึ้นทะเบียนหรือได้รับการรับรองอยู่ในระดับปานกลาง คิดเป็นคะแนนเฉลี่ย 2.30 คะแนน โดยกลุ่มฯ ได้รับการคัดสรรเป็นผลิตภัณฑ์ระดับสองดาว ระดับประเทศ ประจำปี พ.ศ.2547 ตามโครงการคัดสรรสุดยอดหนึ่งตำบลหนึ่งผลิตภัณฑ์ไทย ปี พ.ศ.2547 (OTOP Product Champion) ส่วนด้านการได้รับรางวัลอยู่ในระดับปานกลางจากการได้รับรางวัลดังกล่าวในระดับประเทศ คิดเป็นคะแนนเฉลี่ย 2 คะแนน

ตารางที่ 5.28 คะแนนศักยภาพด้านมาตรฐานผลิตภัณฑ์

ปัจจัยด้านมาตรฐานผลิตภัณฑ์	กลุ่มแม่บ้านเกษตรกรบ้านสันกำแพง	กลุ่มทอผ้าแม่บ้านกองหิน
1) การขึ้นทะเบียนหรือได้รับการรับรอง	3.00	2.60
2) การได้รับรางวัล	2.00	2.00
คะแนนเฉลี่ย	2.50	2.30

ที่มา : จากการศึกษาค้นคว้า

5.3.4 การวิเคราะห์ศักยภาพด้านการตลาด

กลุ่มที่ประสบความสำเร็จ จะเป็นกลุ่มที่มีลูกค้าที่แน่นอนและเพียงพอ โดยมีปัจจัยที่ส่งเสริมด้านการตลาด คือ ผลิตภัณฑ์มีคุณภาพหรือรูปแบบดี มีการส่งออกไปต่างประเทศ และสามารถคำนวณต้นทุนผลิตภัณฑ์เพื่อกำหนดราคาสินค้าอย่างมีระบบ

จากการศึกษาความคิดเห็นของสมาชิกกลุ่มแม่บ้านเกษตรกรบ้านสันกำแพง จำนวน 10 คน เกี่ยวกับปัจจัยด้านการตลาด (ตารางที่ 5.29) พบว่า ปัจจัยด้านการตลาดของกลุ่มฯ โดยรวมอยู่ในระดับดี คิดเป็นคะแนนเฉลี่ย 2.90 คะแนน เมื่อพิจารณาในรายละเอียด พบว่า ด้านแหล่งจำหน่าย อยู่ในระดับดี คิดเป็นคะแนนเฉลี่ย 2.90 คะแนน เนื่องจากกลุ่มฯ มีการจัดจำหน่ายเฉพาะภายในประเทศเป็นหลัก แต่เมื่อเดือนพฤษภาคม พ.ศ. 2550 ที่ผ่านมานี้กลุ่มฯ ได้รับโอกาสในการเปิดตลาดกับต่างประเทศเป็นครั้งแรก คือ ประเทศลาว ด้านตัวผลิตภัณฑ์ของกลุ่มฯ นั้น อยู่ในระดับดี คิดเป็นคะแนนเฉลี่ย 2.80 คะแนน โดยขอการจำหน่ายของกลุ่มฯ ที่ดีนั้นมาจากคุณภาพสินค้า ร่วมกับเทคนิคการตลาดที่ตีผสมผสานกัน ส่วนการตั้งราคาของกลุ่มฯ อยู่ในระดับดี คิดเป็นคะแนนเฉลี่ย 3.00 คะแนน โดยกลุ่มฯ สามารถคำนวณต้นทุนผลิตภัณฑ์เพื่อกำหนดราคาสินค้าได้อย่างมีระบบ

เมื่อพิจารณาเปรียบเทียบกับกลุ่มทอผ้าแม่บ้านกองหิน จากการศึกษาความคิดเห็นของสมาชิกกลุ่มฯ จำนวน 10 คน เกี่ยวกับปัจจัยด้านการตลาด พบว่า ปัจจัยด้านการตลาดของกลุ่มฯ โดยรวมอยู่ในระดับต่ำ คิดเป็นคะแนนเฉลี่ย 1.00 คะแนน เมื่อพิจารณาในรายละเอียด พบว่า ด้านแหล่งจำหน่ายนั้น กลุ่มฯ ได้รับคำสั่งซื้อจากลูกค้าภายในชุมชนเท่านั้น คิดเป็นคะแนนเฉลี่ย 1.00 คะแนน ด้านตัวผลิตภัณฑ์ของกลุ่มฯ นั้นสามารถจำหน่ายได้เนื่องจากราคาถูก คิดเป็นคะแนนเฉลี่ย 1.00 คะแนน ส่วนการตั้งราคาของกลุ่มฯ นั้นขึ้นอยู่กับลูกค้าผู้ว่าจ้างเป็นสำคัญ คิดเป็นคะแนนเฉลี่ย 1.00 คะแนน

ตารางที่ 5.29 คะแนนศักยภาพด้านการตลาด

ปัจจัยด้านการตลาด	กลุ่มแม่บ้านเกษตรกรบ้านสันกำแพง	กลุ่มทอผ้าแม่บ้านกองหิน
1) ปัจจัยเกี่ยวกับตัวผลิตภัณฑ์	2.80	1.00
2) ปัจจัยด้านแหล่งจำหน่าย	2.90	1.00
3) ปัจจัยด้านการตั้งราคาสินค้า	3.00	1.00
คะแนนเฉลี่ย	2.90	1.00

ที่มา : จากการศึกษาและการคำนวณ

5.3.5 การวิเคราะห์ศักยภาพด้านการเงิน

1) ปัจจัยด้านแหล่งเงินทุน

กลุ่มที่ประสบความสำเร็จอย่างยั่งยืน เป็นกลุ่มที่สามารถพึ่งตนเองได้ทางการเงินหรือสามารถระดมทุนจากกลุ่มได้เองมากกว่ากลุ่มที่ต้องได้รับการส่งเสริมสนับสนุนจากภาครัฐทางด้านเงินทุน หรือกลุ่มที่มีปัญหาด้านเงินทุนและยังไม่ได้รับการสนับสนุนจากภาครัฐ

จากการศึกษาความคิดเห็นของสมาชิกกลุ่มแม่บ้านเกษตรกรบ้านสันกำแพงปลา จำนวน 10 คน เกี่ยวกับปัจจัยด้านแหล่งเงินทุน (ตารางที่ 5.30) พบว่า อยู่ในระดับดี คิดเป็นคะแนนเฉลี่ย 3.00 คะแนน โดยกลุ่มสามารถพึ่งตนเองได้ทางการเงิน

เมื่อพิจารณาเปรียบเทียบกับกลุ่มทอผ้าแม่บ้านกองหิน จากการศึกษาความคิดเห็นของสมาชิกกลุ่มฯ จำนวน 10 คน เกี่ยวกับปัจจัยด้านแหล่งเงินทุน พบว่า อยู่ในระดับต่ำ คิดเป็นคะแนนเฉลี่ย 1.00 คะแนน โดยกลุ่มฯ ยังคงมีปัญหาด้านเงินทุนและไม่ได้รับการสนับสนุนจากภาครัฐหรือหน่วยงานอื่นๆ เท่าที่ควร

ตารางที่ 5.30 คะแนนศักยภาพด้านแหล่งเงินทุน

ปัจจัยด้านแหล่งเงินทุน	กลุ่มแม่บ้านเกษตรกรบ้านสันกำแพงปลา	กลุ่มทอผ้าแม่บ้านกองหิน
ความสามารถในการหาแหล่งเงินทุน	3.00	1.00
คะแนนเฉลี่ย	3.00	1.00

ที่มา : จากการศึกษาและการคำนวณ

2) ปัจจัยด้านเงินทุนหมุนเวียน

เงินทุนเป็นปัจจัยสำคัญในการขับเคลื่อนการดำเนินงานของกลุ่ม เนื่องจากการรวมตัวกันของกลุ่มไม่เพียงแต่มีวัตถุประสงค์ในการใช้เวลาว่างให้เป็นประโยชน์แล้ว ยังมีวัตถุประสงค์ในการหารายได้เสริมให้กับครอบครัว การมีเงินทุนที่เพียงพอจะทำให้การดำเนินงานของกลุ่มเป็นไปอย่างราบรื่น สามารถจัดหาวัตถุดิบอย่างเพียงพอและทันต่อความต้องการ สามารถนำไปพัฒนากลุ่มในด้านต่างๆ สมาชิกกลุ่มมีขวัญและกำลังใจในการทำงาน กลุ่มที่ไม่มีปัญหาด้านเงินทุนหมุนเวียนไม่มีภาระหนี้สิน สามารถอยู่ได้โดยไม่ต้องกู้ยืมเงิน ทำให้ไม่ต้องรับภาระในการจ่ายดอกเบี้ยเงินกู้

เป็นกลุ่มที่มีโอกาสอยู่รอดและเติบโตได้ได้มากกว่ากลุ่มที่มีปัญหาด้านเงินทุนหมุนเวียน และมีภาระหนี้สิน ซึ่งกลุ่มประเภทนี้จะต้องถูกจำกัดการพัฒนาในรูปแบบต่างๆ

จากการศึกษาความคิดเห็นของสมาชิกกลุ่มแม่บ้านเกษตรกรบ้านสันกำแพงปลา จำนวน 10 คน เกี่ยวกับปัจจัยด้านเงินทุนหมุนเวียน (ตารางที่ 5.31) พบว่า อยู่ในระดับดี คิดเป็นคะแนนเฉลี่ย 3.00 คะแนน เมื่อพิจารณาในรายละเอียด พบว่า ไม่มีปัญหาการขาดเงินสดหมุนเวียน และไม่มีภาระหนี้สินให้รับผิดชอบ คิดเป็นคะแนนเฉลี่ย 3.00 คะแนน อยู่ในระดับดี

เมื่อพิจารณาเปรียบเทียบกับกลุ่มทอผ้าแม่บ้านกองหิน จากการพิจารณาความคิดเห็นของสมาชิกกลุ่มฯ จำนวน 10 คน เกี่ยวกับปัจจัยด้านเงินทุนหมุนเวียน พบว่า อยู่ในระดับปานกลาง คิดเป็นคะแนนเฉลี่ย 2.00 คะแนน เมื่อพิจารณาในรายละเอียด พบว่า กลุ่มฯ มีปัญหาด้านการขาดเงินสดหมุนเวียน คิดเป็นคะแนน 1 คะแนน อย่างไรก็ตามกลุ่มฯ ถือว่าไม่มีภาระหนี้สิน เนื่องจากกลุ่มฯ ไม่ต้องการแบกรับภาระหนี้สินใดๆ คิดเป็นคะแนนเฉลี่ย 3.00 คะแนน

ตารางที่ 5.31 คะแนนศักยภาพด้านเงินทุนหมุนเวียน

ปัจจัยด้านเงินทุนหมุนเวียน	กลุ่มแม่บ้านเกษตรกรบ้านสันกำแพงปลา	กลุ่มทอผ้าแม่บ้านกองหิน
1) ปัญหาด้านเงินสดหมุนเวียน	3.00	1.00
2) ภาระหนี้สิน	3.00	3.00
คะแนนเฉลี่ย	3.00	2.00

ที่มา : จากการศึกษาและการคำนวณ

3) ปัจจัยด้านการจัดทำบัญชี

การดำเนินกิจกรรมต่างๆ ของกลุ่ม จะมีเรื่องการเงินเข้ามาเกี่ยวข้องอยู่เสมอ การจัดทำบัญชีที่เป็นระบบ จะสามารถนำข้อมูลที่ได้มาคำนวณต้นทุนเพื่อใช้ในการกำหนดราคาที่เหมาะสมของกลุ่มได้ รวมทั้งทำให้ทราบความเคลื่อนไหวทางการเงินของกลุ่มอยู่เสมอ อย่างไรก็ตามกลุ่มส่วนใหญ่ยังไม่มีการจัดทำบัญชีที่เป็นระบบ จะทำตามความเข้าใจของกลุ่ม เพื่อความสะดวกรวดเร็วในการจัดทำ ซึ่งบางครั้งทำให้ไม่สามารถนำข้อมูลทางการเงินที่ได้มาใช้ประโยชน์เท่าที่ควร

จากการศึกษาความคิดเห็นของสมาชิกกลุ่มแม่บ้านเกษตรกรบ้านสันกำแพงปลา จำนวน 10 คน เกี่ยวกับปัจจัยด้านการจัดทำบัญชี (ตารางที่ 5.32) พบว่า อยู่ในระดับปานกลาง คิดเป็น

คะแนนเฉลี่ย 2.00 คะแนน โดยการจัดทำบัญชีของกลุ่มฯ มีการจัดทำบัญชีตามความเข้าใจของกลุ่มฯ

เมื่อพิจารณาเปรียบเทียบกับกลุ่มทอผ้าแม่บ้านกองหิน จากการศึกษาความคิดเห็นของสมาชิกกลุ่มฯ จำนวน 10 คน เกี่ยวกับปัจจัยด้านการจัดทำบัญชี พบว่า อยู่ในระดับต่ำ คิดเป็นคะแนนเฉลี่ย 1.00 คะแนน กลุ่มฯ ยังไม่มีการจัดทำบัญชีที่เป็นระบบ

ตารางที่ 5.32 คะแนนศักยภาพด้านการจัดทำบัญชี

ปัจจัยด้านการจัดทำบัญชี	กลุ่มแม่บ้านเกษตรกรบ้าน สันกำแพงปลา	กลุ่มทอผ้าแม่บ้านกองหิน
การจัดทำบัญชีของกลุ่ม	2.00	1.00
คะแนนเฉลี่ย	2.00	1.00

ที่มา : จากการศึกษาและการคำนวณ

5.4 ผลจากการเข้าร่วมโครงการหนึ่งตำบลหนึ่งผลิตภัณฑ์

5.4.1 กลุ่มแม่บ้านเกษตรกรบ้านสันกำแพงปลา

จากการเข้าร่วมโครงการหนึ่งตำบลหนึ่งผลิตภัณฑ์ ของกลุ่มแม่บ้านเกษตรกรบ้านสันกำแพงปลา พบว่า มีผลจากการเข้าร่วมโครงการดังกล่าว ดังนี้

1. ด้านงบประมาณสนับสนุน กลุ่มฯ ได้รับเงินงบประมาณสนับสนุนให้เปล่าโดยไม่มีเงื่อนไขจากหน่วยงานต่างๆ ของภาครัฐ ซึ่งกลุ่มฯ นำมาใช้เป็นเงินทุนหมุนเวียนในการจัดซื้อวัตถุดิบ และเป็นเงินทุนสำรองในการพัฒนากลุ่มฯ ในด้านต่างๆ
2. ด้านการตลาด ทำให้กลุ่มฯ เป็นที่รู้จักของลูกค้ามากขึ้น เพิ่มช่องทางการตลาด ทำให้กลุ่มฯ มียอดขายนำสินค้าอย่างต่อเนื่อง เพิ่มรายได้เสริมให้กับสมาชิกกลุ่มฯ เป็นสิ่งกระตุ้นในสมาชิกกลุ่มฯ มีความกระตือรือร้นในการทำงานมากขึ้น
3. ด้านความรู้ ความรู้ที่กลุ่มฯ ได้รับจากการไปดูงานที่กลุ่มฯ อื่นๆ ซึ่งสามารถนำมาประยุกต์ใช้และหาตลาดขายใหม่ๆ ได้
4. กลุ่มฯ มีคำสั่งซื้อที่สอดคล้องกับกำลังการผลิตของกลุ่มฯ หากมีคำสั่งซื้อเข้ามามากกว่านี้ อาจก่อให้เกิดปัญหาในด้านการผลิตที่ไม่เพียงพอกับความต้องการของลูกค้าได้ ซึ่งกำลังการผลิต

ของกลุ่มฯ นี้มีจำกัดเนื่องจากสมาชิกส่วนใหญ่ของกลุ่มฯ มีอายุมาก ประกอบกับกลุ่มฯ มีฐานการตลาดที่แน่นอนรองรับอยู่ ทำให้กลุ่มฯ ค่อนข้างพอใจในการดำเนินงานของกลุ่มฯ

5.4.2 กลุ่มทอผ้าแม่บ้านกองหิน

จากการเข้าร่วมโครงการหนึ่งตำบลหนึ่งผลิตภัณฑ์ ของกลุ่มทอผ้าแม่บ้านกองหิน พบว่า มีผลจากการเข้าร่วม โครงการดังกล่าว ดังนี้

ด้านการตลาด การเข้าร่วมโครงการฯ ทำให้กลุ่มฯ เป็นที่รู้จักของลูกค้ามากขึ้น มียอดขายเพิ่มขึ้น ในทางตรงกันข้ามกลุ่มฯ พบว่า มีคู่แข่งขันเข้าสู่ตลาดมากขึ้น การแข่งขันในตลาดผ้าสูงขึ้นตามไปด้วย อีกทั้งส่วนแบ่งการตลาดลดลง จนกระทั่งปัจจุบันกลุ่มฯ ทำได้เพียงการรับจ้างทอผ้าเพียงอย่างเดียว การดำเนินงานในปัจจุบันถือว่ายังไม่ประสบความสำเร็จตามที่ได้ตั้งเป้าหมายไว้แม้ว่ากลุ่มฯ จะได้รับคำสั่งจ้างตลอดปีก็ตามแต่กลุ่มฯ ไม่สามารถหาแหล่งจำหน่ายได้เอง ถึงจะสามารถผ่านการคัดสรรสุดยอดผลิตภัณฑ์หนึ่งตำบลหนึ่งผลิตภัณฑ์ระดับสองดาว ระดับประเทศซึ่งทำให้กลุ่มฯ ยังต้องพัฒนาศักยภาพของกลุ่มฯ โดยจะต้องพัฒนาในด้านฝีมือและการหาตลาดขายใหม่ๆ เพื่อสามารถตอบสนองต่อความต้องการของลูกค้าได้