

# บทที่ 1

## บทนำ

### 1.1 หลักการและเหตุผล

ในปัจจุบันประเทศไทยนับว่าเป็นประเทศที่มีการส่งออกสินค้าหลายชนิด ไม่ว่าจะเป็นสินค้าอุตสาหกรรม หัตถกรรม และสินค้าทางการเกษตร ซึ่งรายได้จากการส่งออกสินค้าเหล่านี้มีแนวโน้มสูงขึ้น โดยในภาพรวมแล้วจะเห็นว่ารายได้จากการส่งออกสินค้าอุตสาหกรรมการเกษตรมีแนวโน้มสูงขึ้น แต่สินค้าเกษตรกรรมมีแนวโน้มลดลง ซึ่งส่วนใหญ่แล้วจะมีสาเหตุมาจากผลผลิตทางการเกษตรของไทย ผลิตได้ไม่สม่ำเสมอ เพราะระบบชลประทานไม่ดีพอ และบางปีต้องประสบภัยธรรมชาติทำให้ผลผลิตลดลง และผลผลิตที่ผลิตไม่ได้มาตรฐาน ประเทศที่เคยสั่งซื้อ เลิกสั่งซื้อ หันไปซื้อสินค้าของประเทศอื่นทำให้ประเทศคู่แข่งแย่งตลาดการค้าไป

กาแฟนับว่าเป็นพืชเศรษฐกิจที่มีความสำคัญทางเศรษฐกิจเป็นอย่างมาก และมีแนวโน้มการผลิตเพิ่มขึ้น ทั้งในด้านการเพาะปลูกและการส่งออก แต่เดิมประเทศไทยเป็นประเทศผู้นำเข้ากาแฟ โดยกาแฟที่นำเข้ามามากที่สุดคือ กาแฟดิบ รองลงมาคือกาแฟสำเร็จรูป และหลังจากนั้นก็มีการนำเข้าลดลง เนื่องมาจากเกษตรกรได้เพิ่มพื้นที่การเพาะปลูก ทำให้ผลผลิตกาแฟเพิ่มขึ้นเป็นจำนวนมาก และเพียงพอต่อการบริโภคภายในประเทศ และยังสามารถส่งเป็นสินค้าออกทำรายได้ให้ประเทศได้เป็นจำนวนมาก ประเทศไทยเริ่มส่งกาแฟออกไปจำหน่ายต่างประเทศตั้งแต่ปี 2519 เป็นต้นมา โดยกาแฟเป็นพืชที่มีที่มาจากทางเขตร้อนชื้นในแอฟริกา จากนั้น กาแฟได้แพร่หลายยังประเทศเขตร้อนชื้นต่างๆทั่วโลกและใน ศตวรรษที่ 17 และ 18 เป็นปีที่กาแฟได้เข้ามาแพร่หลายในประเทศ เขตเอเชียตะวันออกเฉียงใต้ และอินเดียตะวันตกเป็นครั้งแรก อุตสาหกรรมกาแฟในประเทศไทยนั้น จะว่าไปแล้วยังถือว่าใหม่ อยู่มาก ตามสถิติของทางราชการเนื้อที่แปลงเพาะปลูกกาแฟ ทั้งหมด ภายในปี 1960 มีเพียงแค่ 19,000 ไร่ (หรือประมาณ 7,600 เฮกเตอร์) และผลผลิตกาแฟได้เพียง 750 ตัน แต่ภายในปีเดียวกันนั่นเอง ประเทศไทยต้องนำเข้าผลิตภัณฑ์ พืชผลกาแฟเกือบจะ 6,000 ตัน เพื่อเป็นการปรับดุลการค้า รัฐบาลไทยได้ตั้งโครงการรณรงค์ และสนับสนุนกาแฟโรบัสตาที่ปลูกได้ทางภาคใต้ ซึ่งได้รับความ สำเร็จเป็นอย่างดี

ประเทศไทยเป็นประเทศ ที่มีกาแฟเป็นสินค้าออกอย่างเป็นทางการ ในปี 1976 ได้ส่งกาแฟโรบัสต้ากว่า 850 ตันออกขายในตลาดโลก ในช่วงปี 1980 ราคาในตลาดโลกมีความแข็งแกร่ง

จึงช่วยให้การส่งออกมีการเติบโตไปในทิศทางที่ดี ในปีต่อมาและถึงจุดสูงสุดในช่วง ปี 1991-1992 ที่อัตรา 60, 000 ตัน แต่จากภาวะราคากาแฟโลกที่ตกต่ำจากผลผลิตที่ล้นตลาด มีผลกระทบที่รุนแรงต่อชาวไร่กาแฟอย่างรุนแรง จนรัฐบาลไทยต้องเปลี่ยนแปลงนโยบายอย่างกะทันหัน เมื่อเผชิญหน้ากับ สถานการณ์การคุกคามของการมีอัตราการผลิตที่มากกว่าความต้องการซื้อจนเกินไป และเริ่มลด กำลังผลิตภายใต้แผนห้าปี (1992-1997) ให้ชาวไร่กาแฟเปลี่ยน ไปปลูกพืชผลอย่างอื่นแทน (Choice coffee, 2549)

### 1.1.1 สถานการณ์ปัจจุบันภายในประเทศ

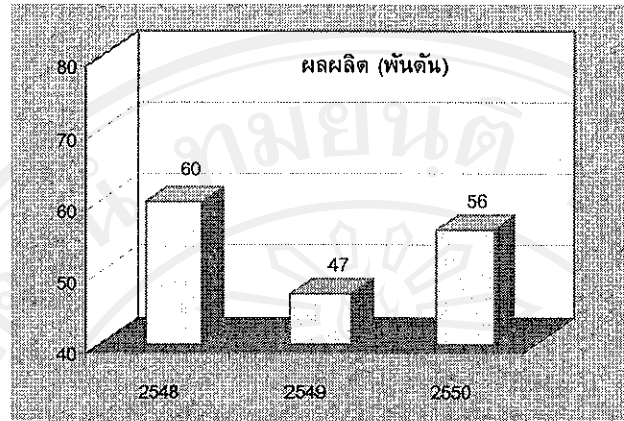
ปัจจุบันประเทศไทยมีเนื้อที่ให้ผลผลิตทั้งประเทศลดลง เนื่องจากแหล่งผลิตกาแฟโรบัสต้า ทางภาคกลางและภาคใต้ ประสบกับภาวะราคากาแฟตกต่ำติดต่อกันมาหลายปี ประกอบกับต้นทุนการผลิตที่สูงขึ้น ได้ส่งผลกระทบต่อเกษตรกรที่ปลูกกาแฟจำนวนมาก ทำให้เกษตรกรได้ปรับเปลี่ยน ไปปลูกไม้ผลและไม้ยืนต้นอื่นทดแทน เช่น ยางพารา ปาล์มน้ำมัน ลองกอง ทูเรียน ส่วนแหล่งผลิตกาแฟทางภาคเหนือซึ่งเป็นแหล่งปลูกกาแฟอาราบิก้า เนื้อที่ให้ผลมีแนวโน้มเพิ่มขึ้น เนื่องจากต้นกาแฟที่ขยายเนื้อที่เพาะปลูกมาแล้ว 2-3 ปี เริ่มให้ผลได้เป็นปีแรกเพิ่มมากขึ้น สภาพภูมิอากาศเอื้ออำนวย แนวโน้มราคาที่เกษตรกรขายได้สูงขึ้น ประกอบกับมีบริษัทเอกชนส่งเสริมให้เกษตรกรปลูกกาแฟเพื่อผลิตเป็นแบรนด์ของตนเองจำหน่าย ทำให้เนื้อที่ยืนต้นของกาแฟในภาคเหนือมีแนวโน้มเพิ่มสูงขึ้น อย่างไรก็ตามการปลูกกาแฟที่มีคุณภาพ ยังมีข้อจำกัดในเรื่องของลักษณะดิน (SOIL) สภาพภูมิอากาศและสภาพพื้นที่ลาดชัน ทำให้เนื้อที่เพาะปลูกกาแฟขยายตัวไม่ได้มากนัก สำหรับผลผลิตต่อไร่ในภาพรวมทั้งประเทศเพิ่มขึ้นจากปีที่แล้ว เนื่องจากสภาพภูมิอากาศที่เอื้ออำนวย ประกอบกับปริมาณน้ำฝนช่วงปลายปี 2548 ถึง ปี 2549 คืออย่างต่อเนื่องสม่ำเสมอว่าฤดูกาลผลิตที่ผ่านมา ทำให้ต้นกาแฟมีการออกดอก และติดผลดี การเจริญเติบโตของผลกาแฟอยู่ในเกณฑ์ดีมาก นอกจากนี้ราคาที่เกษตรกรขายได้ในปีที่ผ่านมาสูงขึ้นเฉลี่ยกิโลกรัมละ 36.49 บาท เมื่อเทียบกับ ปีการผลิตก่อนเฉลี่ยกิโลกรัมละ 28.75 บาท สูงขึ้นร้อยละ 26.92 จึงจูงใจให้เกษตรกรหันมาบำรุงรักษาดูแลสวนกาแฟมากขึ้น ผลผลิตรวมจึงเพิ่มขึ้นร้อยละ 18.88 เมื่อเทียบกับปีที่ผ่านมา (สำนักงานเศรษฐกิจการเกษตร, 2549)

#### ตารางที่ 1.1 แสดงภาวะการผลิตกาแฟภายในประเทศไทย

	ปี 2548/49	ปี 2549/50	เปลี่ยนแปลงร้อยละ
ผลผลิต (ตัน)	51,630	59,000	3.72

ที่มา : กรมการค้าต่างประเทศ (2549)

### รูปที่ 1.1 แสดงผลการพยากรณ์ปริมาณผลผลิตกาแฟของประเทศไทยตั้งแต่ปี 2548-2550



ที่มา : สำนักงานเศรษฐกิจการเกษตร (2549)

#### 1.1.2 ภาวะการผลิตเมล็ดกาแฟดิบ

ด้านการผลิตในภาพรวมมีแนวโน้มเพิ่มขึ้น โดยเฉพาะในภาคเหนือ ผลผลิตสามารถใช้ทั้งเพื่อการบริโภคในประเทศและส่งออกต่างประเทศ ส่วนใหญ่ส่งออกผลผลิตกาแฟพันธุ์โรบัสต้าในรูปแบบเมล็ดกาแฟและกาแฟสำเร็จรูป ปัญหาการผลิตและการตลาดกาแฟของไทย นอกเหนือจากปัญหาราคากาแฟที่ตกต่ำในช่วง 4-5 ปีที่ผ่านมา และต้นทุนการผลิตของไทยสูงกว่าประเทศคู่แข่ง ได้แก่ เวียดนาม และอินโดนีเซีย และยังมีปัญหาผลผลิตกาแฟบางส่วนมีคุณภาพต่ำ เนื่องจากมีการเก็บเมล็ดสุกและไม่สุกปะปนกัน การนำผลกาแฟไปตากบนลานดิน เป็นผลให้เมล็ดกาแฟดูดซับเอากลิ่นดินเข้าไปในเมล็ด รวมทั้งปัญหาเมล็ดกาแฟไม่ปลอดภัยจากสารพิษตกค้าง มีความชื้นสูง เกิดเชื้อราและมีสารออกาทอกซิน ชนิดเอ ดังนั้น จึงควรมีการถ่ายทอดความรู้เกี่ยวกับการปฏิบัติก่อนและหลังการเก็บเกี่ยวที่ถูกต้องให้แก่เกษตรกร เพื่อเพิ่มศักยภาพการผลิตของเกษตรกรให้สามารถแข่งขันได้ในระบบการค้าเสรี(สำนักงานเศรษฐกิจการเกษตร,2549)

จากตารางที่ 1.1 จะเห็นว่าปัจจุบันการผลิตมีแนวโน้มที่จะสูงขึ้น ซึ่งมีอัตราการเปลี่ยนแปลงถึงร้อยละ 3.72 ทั้งนี้ก็เนื่องมาจากการที่กาแฟเป็นผลิตภัณฑ์ที่สามารถใช้ทั้งเพื่อการบริโภคภายในประเทศและเพื่อการส่งออก และยังเป็นที่ต้องการของตลาดภายในประเทศและต่างประเทศ โดยเฉพาะตลาดกาแฟรัสเซียซึ่งมีการเติบโตในแต่ละปีมากและติดอันดับโลก โดยรัสเซียเป็นหนึ่งในผู้บริโภครกาแฟสำเร็จรูปรายใหญ่ของโลก รองจากอังกฤษ สหรัฐอเมริกา และญี่ปุ่น และคาดว่าในอนาคตตลาดกาแฟจะมีโอกาสที่จะขยายเพิ่มมากขึ้น(กรมการค้าต่างประเทศ, 2550)

### 1.1.3 ภาวะราคามะลิคคาแฟดิบ

แนวโน้มคาดว่าระดับราคามะลิคคาแฟจะทรงตัวและปรับตัวสูงขึ้นแม้ว่าจะชะลอการรับจํานำเนื่องจากราคาตลาดโลกปรับตัวสูงขึ้นมาก หลังจากระดับราคาอยู่ในเกณฑ์ต่ำมา 4 ปีแล้ว ทั้งนี้เนื่องจากการคาดการณ์ว่าภาวะภัยแล้งจะส่งผลให้ผลผลิตของประเทศเวียดนามในฤดูถัดไปมีปริมาณลดลง จากตารางที่ 1.2 จะเห็นว่าราคาของมะลิคคาแฟดิบในปี 2550 มีการปรับตัวสูงขึ้น จากปี 2549 โดยมีอัตราการเปลี่ยนแปลงร้อยละ 6.57 เนื่องจากปัจจุบันภาครัฐได้มีการกำหนด มาตรการรับจํานำมะลิคคาแฟพันธุ์โรบัสต้าเพื่อแก้ไขปัญหาด้านราคาในช่วงผลผลิตออกสู่ตลาดมาก จึงทำให้ราคามะลิคคาแฟมีการเคลื่อนไหวอยู่ในเกณฑ์ดีกว่าปีที่ผ่านมา

ตารางที่ 1.2 แสดงราคาของมะลิคคาแฟดิบภายในประเทศ

หน่วย : บาท/กก.

	ม.ค. 49	ม.ค. 50	เปลี่ยนแปลงร้อยละ
ราคาที่เกี่ยวข้องที่ได้รับ	32.07	41.08	6.57
ราคาส่งออก FOB. กรุงเทพฯ	33.95	54.15	12.58

ที่มา : กรมการค้าต่างประเทศ (2550)

รูปที่ 1.2 แสดงราคาของมะลิคคาแฟดิบที่เกี่ยวข้องที่ได้รับ



ที่มา : สำนักงานเศรษฐกิจการเกษตร(2549)

#### 1.1.4 ภาวะการส่งออก

ในปัจจุบันสถานการณ์กาแฟในตลาดโลกอยู่ในระหว่างการแข่งขันกันอย่างต่อเนื่อง ซึ่งองค์การกาแฟระหว่างประเทศ (ICO) รายงานถึงการส่งออกกาแฟโลกในปี 2549 มีปริมาณการส่งออกกาแฟมีปริมาณสูงขึ้นจากการส่งออกในปี 2548 สำหรับการส่งออกกาแฟในช่วง 3 เดือนแรกของปีเพาะปลูก 2549/50 คาดว่าจะมีการส่งออกประมาณสูงขึ้นจากช่วงเดียวกันของปีที่ผ่านมาร้อยละ 19 (สำนักงานเศรษฐกิจการเกษตร, 2549)

จากตารางที่ 1.3 จะเห็นว่าในปี 2549 ไทยเรามีการส่งออกกาแฟมากขึ้นเมื่อเทียบกับปีที่ผ่านมาและเมื่อเทียบกับสินค้าเกษตรอื่นๆ กาแฟดิบก็นับว่าเป็นสินค้าที่มีการขยายตัวของปริมาณการส่งออกอย่างรวดเร็ว โดยมีอัตราการขยายตัวถึงร้อยละ 90.1 ซึ่งแสดงให้เห็นว่ากาแฟดิบเป็นพืชเศรษฐกิจที่ทำรายได้ให้กับประเทศไทยเป็นอย่างมากและมีแนวโน้มที่ขยายตัวเพิ่มมากขึ้น เนื่องจากกาแฟเป็นเครื่องดื่มที่ได้รับความนิยมและบริโภคกันมากขึ้น และจากตารางที่ 1.4 จะเห็นว่าประเทศไทยได้ส่งออกกาแฟดิบไปนอกราชอาณาจักรเป็นจำนวนที่มากขึ้น โดยเฉพาะในประเทศสหรัฐอเมริกาได้มีการนำเข้ากาแฟดิบจากประเทศไทยเพิ่มขึ้นอย่างต่อเนื่อง

ตารางที่ 1.3 การส่งออกสินค้าเกษตรกรรมสำคัญของไทย ปี 2545-2549

ปริมาณ หน่วย : ตัน

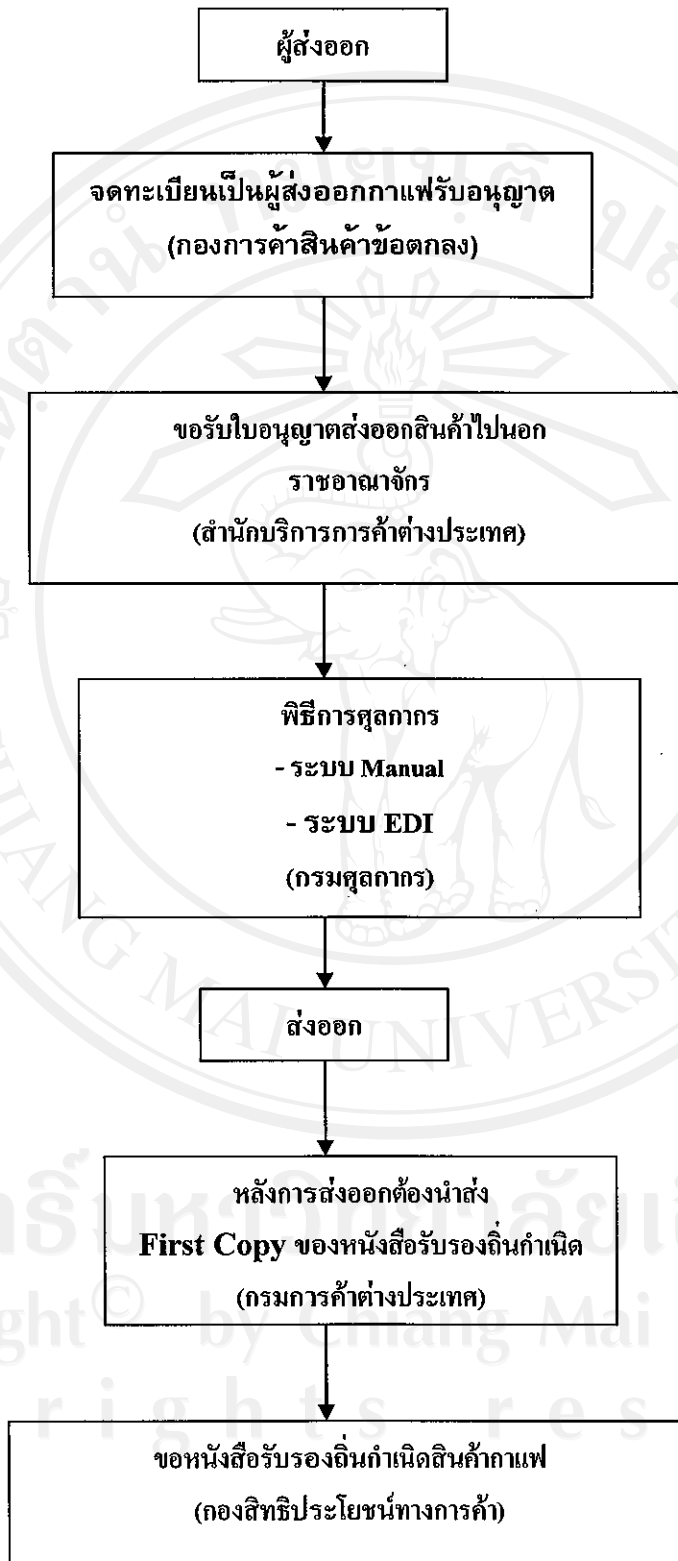
รายการ	ปี 2546		ปี 2547		ปี 2548		ปี 2549		อัตราการขยายตัว (หน่วย : ร้อยละ)		
	ปริมาณ	มูลค่า	ปริมาณ	มูลค่า	ปริมาณ	มูลค่า	ปริมาณ	มูลค่า	ปี 2547	ปี 2548	ปี 2549
ข้าว	7,340,266	75,733.1	9,975,174	108,293.2	7,492,890	92,918.9	7,433,539	97,539.4	43.0	-14.2	5.0
ถั่ว	37,519	669.2	26,989	596.1	30,568	703.4	43,495	1,171.5	-10.9	18.0	66.6
ผลิตภัณฑ์มันสำปะหลัง	5,375,624	27,127.0	7,009,066	34,589.0	4,982,014	34,015.3	6,867,100	42,970.6	27.5	-1.7	26.3
ผลไม้สดแช่เย็น แช่แข็งและแห้ง	394,874	9,092.4	530,127	9,791.6	622,864	11,815.5	584,162	12,201.0	7.7	20.7	3.3
ผักสดแช่เย็น แช่แข็งและแห้ง	138,828	5,418.5	213,888	7,035.7	189,905	7,388.5	174,044	7,157.2	29.8	5.0	-3.1
สมุนไพร	1,072	71.3	1,623	66.9	1,281	63.0	1,041	91.9	-6.1	-5.9	46.0
ยางพารา	3,107,767	115,796.9	3,021,938	137,465.5	2,948,366	148,679.9	3,056,971	205,374.4	18.7	8.2	38.1
กาแฟ	7,436	163.2	22,957	483.8	16,236	555.5	25,834	1,058.6	196.4	14.8	90.6
-กาแฟดิบ	7,407	158.2	22,907	474.8	16,043	538.9	25,659	1,024.2	200.1	13.5	90.1
-กาแฟคั่ว	28	5.0	50	9.0	193	16.7	174	34.4	78.2	85.8	106.1
ใบยาสูบ	38,429	2,829.8	36,604	2,844.7	31,279	2,547.3	27,808	2,766.5	0.5	-10.5	8.6
พืชน้ำมัน	22,720	471.5	366,782	2,445.6	36,606	765.0	223,029	1,547.8	418.7	-68.7	102.3
ธัญพืช	78,128	648.1	63,586	481.0	57,984	531.3	41,556	453.4	-25.8	10.4	-14.7
เครื่องเทศและสมุนไพร	53,448	1,536.7	419,602	1,876.7	51,209	1,693.5	64,370	1,710.9	22.1	-9.8	1.0
ฝ้าย	11,576	394.0	7,931	266.1	7,414	235.9	8,048	199.5	-32.4	-11.4	-15.4

ตารางที่ 1.4 แสดงภาวะการส่งออกของกาเฟดิบไปนอกราชอาณาจักร

ลำดับ	การส่งออกสินค้าเมล็ดกาแฟดิบไปนอกราชอาณาจักร								
	ปริมาณ : ตัน มูลค่า : ล้านบาท								
	ประเทศ	2547		2548		2549		2550	
	ปริมาณ	มูลค่า	ปริมาณ	มูลค่า	ปริมาณ	มูลค่า	ปริมาณ	มูลค่า	
	รวมทั้งสิ้น	22,907	476	15,980	536	26,390	1,043	1,944	105
1	กรีซ	-	-	-	-	126	6	63	4
2	เกาหลีใต้	-	-	19	2	-	-		
3	แคนาดา	1	0	-	-	-	-		
4	จีน	3	0	45	2	77	4		
5	ญี่ปุ่น	0	0	22	2	-	-		
6	ไต้หวัน	3	0	18	1	-	-		
7	นิวซีแลนด์	0	0	-	-	-	-		
8	เนเธอร์แลนด์	6	1	20	1	-	-		
9	บังกลาเทศ	1	0	-	-	-	-		
10	บัลแกเรีย	-	-	18	1	-	-		
11	เบลเยียม	3,995	73	517	17	1,502	57		
12	โปแลนด์	3,802	80	614	19	384	18		
13	ฝรั่งเศส	-	-	-	-	-	-		
14	ฟินแลนด์	-	-	0	0	346	15		
15	เยอรมัน	1,335	21	2,027	75	4,713	189	210	10
16	ลาว	36	2	14	1	-	-		
17	เวียดนาม	-	-	-	-	-	-		
18	สวีตเซอร์แลนด์	17	1	517	15	-	-		
19	สหรัฐอเมริกา	13,304	291	11,800	389	18,169	707	1,671	91
20	สหราชอาณาจักร	384	6	-	-	-	-		
21	อิตาลี	19	0	38	2	1,075	47		
22	อินเดีย	-	-	200	8	-	-		
23	อียิปต์	-	-	108	4	-	-		

ที่มา : กรมเจรจาการค้าระหว่างประเทศ โดยความร่วมมือจากกรมศุลกากร(2550)

รูปที่ 1.3 แสดงขั้นตอนการส่งออก : กาแฟดิบ

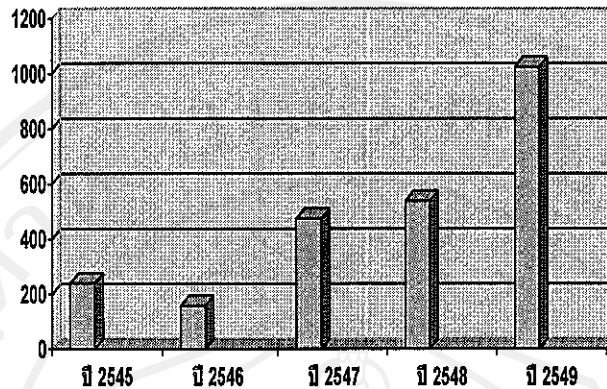


ที่มา : กรมส่งเสริมการส่งออก (2550)



### รูปที่ 1.4 แสดงมูลค่าการส่งออกกาแฟดิบตั้งแต่ปี 2545-2549

หน่วย : ล้านบาท



ที่มา : กรมการค้าต่างประเทศ กระทรวงพาณิชย์ (2550)

จากที่กล่าวมาข้างต้น จะเห็นว่าว่ากาแฟดิบเป็นพืชเศรษฐกิจที่มีความสำคัญต่อระบบเศรษฐกิจของไทยและสามารถสร้างรายได้จากการส่งออกไปยังราชอาณาจักรให้กับประเทศไทยเป็นอย่างมาก ซึ่งก็มีปัจจัยต่างๆที่ทำให้มูลค่าการส่งออกกาแฟดิบเกิดการเปลี่ยนแปลงอยู่ตลอดเวลา อาทิเช่น ภาวะภัยแล้ง ปัญหาผลผลิตกาแฟบางส่วนมีคุณภาพต่ำและไม่ปลอดภัยจากสารพิษตกค้าง ปัญหาผลผลิตสั้นตลาด และปัญหาจากประเทศคู่แข่งที่เข้ามาแข่งขัน ประกอบกับสถานการณ์เศรษฐกิจโลกมีแนวโน้มที่จะเปิดให้มีการค้าเสรีกันมากขึ้น ดังนั้นในการที่จะพยากรณ์มูลค่าการส่งออกกาแฟดิบครั้งนี้ จะทำให้เราสามารถทราบถึงมูลค่าการส่งออกกาแฟดิบล่วงหน้าได้ จึงทำให้มีความสนใจการศึกษาและวิเคราะห์ราคากาแฟดิบนี้ ซึ่งทางผู้วิจัยได้มีความเห็นว่าการพยากรณ์ด้วยวิธีทางเศรษฐมิติ (ARIMA) จะเป็นเครื่องมือที่มีความเหมาะสมกับการพยากรณ์การเคลื่อนไหวของมูลค่าการส่งออกในระยะสั้น และผลที่ได้จากการพยากรณ์ครั้งนี้ จะสามารถนำมาเป็นแนวทางในการประกอบการตัดสินใจที่จะกำหนดกลยุทธ์และการบริหารการทำธุรกิจประเภทนี้ต่อไป

## 1.2 วัตถุประสงค์ของการศึกษา

1. เพื่อศึกษาสภาพทั่วไปของการผลิตและการส่งออกกาแฟดิบของประเทศไทย
2. เพื่อวิเคราะห์ถึงพฤติกรรมเคลื่อนไหวของมูลค่าการส่งออกกาแฟดิบของประเทศไทยและพยากรณ์มูลค่าการส่งออกกาแฟดิบในอนาคตด้วยแบบจำลองอาร์มา

## 1.3 ประโยชน์ที่จะได้รับจากการศึกษา

1. เพื่อให้สามารถพยากรณ์มูลค่าการส่งออกของกาแฟดิบในระยะสั้นของประเทศไทย
2. เพื่อทราบถึงสภาพทั่วไปของภาวะการผลิตและการส่งออกของกาแฟดิบ
3. เพื่อเป็นประโยชน์และแนวทางต่อนักลงทุนและเกษตรกรในการตัดสินใจวางแผนการลงทุนและการผลิตให้มีประสิทธิภาพ

## 1.4 ขอบเขตการศึกษา

ในการศึกษาถึงการพยากรณ์มูลค่าการส่งออกกาแฟดิบในอนาคตครั้งนี้ ได้กำหนดขอบเขตการศึกษา โดยมุ่งศึกษาถึงการพยากรณ์มูลค่าการส่งออกกาแฟดิบภายในประเทศ ซึ่งจะใช้ข้อมูลแบบทศนิยม คือมูลค่าการส่งออกกาแฟดิบตั้งแต่ปี 2538-2549 เป็นข้อมูลรายเดือน โดยในการทำการพยากรณ์มูลค่าการส่งออกครั้งนี้จะใช้เครื่องมือทางเศรษฐมิติคือวิธี ARIMA ซึ่งเป็นวิธีที่มีความเหมาะสมในการพยากรณ์มูลค่าการส่งออกของสินค้าในระยะสั้น

## 1.5 การเก็บรวบรวมข้อมูล

ข้อมูลที่นำมาศึกษาเป็นข้อมูลทศนิยมชนิดอนุกรมเวลา (Time Series Data) โดยจะใช้มูลค่าการส่งออกกาแฟดิบภายในประเทศ ซึ่งจะเป็นข้อมูลระหว่างปี 2538-2549 และเป็นแบบรายเดือน