

บทที่ 1

บทนำ

1.1 ที่มาและความสำคัญของปัญหา

อุตสาหกรรมการท่องเที่ยวมีความสำคัญต่อความเจริญก้าวหน้า เสถียรภาพทางเศรษฐกิจ และสังคมของประเทศไทยเป็นอย่างมาก เพราะนอกจากจะสร้างรายได้โดยมีมูลค่าเป็นอันดับหนึ่งของการค้าบริการรวมของประเทศแล้ว ยังเป็นอุตสาหกรรมที่ก่อให้เกิดธุรกิจต่อเนื่อง เช่น ธุรกิจการขนส่ง ธุรกิจที่พักอาหาร ธุรกิจนำเที่ยว ร้านจำหน่ายของที่ระลึกและสินค้าพื้นเมือง ซึ่งก่อให้เกิดการลงทุน การจ้างงาน และการกระจายรายได้สู่ท้องถิ่น รวมทั้งสามารถสร้างรายได้เข้าสู่ประเทศ ในรูปเงินตราต่างประเทศปีละหลายแสนล้านบาท

โดยรายได้จากการท่องเที่ยวนั้น ได้มาจากค่าใช้จ่ายของนักท่องเที่ยวชาวไทยและนักท่องเที่ยวชาวต่างชาติ ซึ่งในปี 2549 การเติบโตของจำนวนนักท่องเที่ยวต่างชาติมีการเติบโตในระดับที่น่าพึงพอใจ แม้จะได้รับผลกระทบจากการเปลี่ยนแปลงทางการเมืองที่ส่งผลให้จำนวนนักท่องเที่ยวชะลอตัวลง ซึ่งกลุ่มประเทศหลักในเอเชีย ได้แก่ จีน ญี่ปุ่น สิงคโปร์ ฟิลิปปินส์และอินโดนีเซียเป็นกลุ่มที่อ่อนไหวต่อสถานการณ์ที่เกิดขึ้นมากกว่ากลุ่มอื่นและส่งผลให้จำนวนนักท่องเที่ยวจากกลุ่มดังกล่าวลดลง โดยเฉพาะนักท่องเที่ยวชาวสิงคโปร์ที่มีจำนวนชะลอตัวลงอย่างต่อเนื่อง โดยปัญหาหลัก คือปัญหาความขัดแย้งระหว่างรัฐบาลและกลุ่มผลประโยชน์ของประเทศสิงคโปร์ ส่งผลให้นักท่องเที่ยวชาวสิงคโปร์ขาดความมั่นใจต่อการต้อนรับและความปลอดภัย ขณะที่กลุ่มยุโรปและโอเชียเนีย ไม่ได้วิตกต่อเหตุการณ์ที่เกิดขึ้นในครั้งนี้อย่างมาก จำนวนนักท่องเที่ยวจากยุโรปและโอเชียเนียจึงขยายตัวได้อย่างต่อเนื่อง (การท่องเที่ยวแห่งประเทศไทย, 2550)

ทั้งนี้ประมาณการจำนวนนักท่องเที่ยวในช่วง 9 เดือนแรก ทั้งสิ้นจะประมาณ 10 ล้านคน ในอัตราการขยายตัวร้อยละ 18 กลุ่มนักท่องเที่ยวจากตะวันออกกลางยังคงเป็นกลุ่มที่มีการขยายตัวสูงสุดเกินกว่าร้อยละ 30 ขณะที่นักท่องเที่ยวจากกลุ่มอื่นๆ มีการขยายตัวในระดับใกล้เคียงกันคือประมาณร้อยละ 17-19 ดังแสดงในตารางที่ 1.1

ตารางที่ 1.1 ตารางสถิตินักท่องเที่ยวระหว่างประเทศรายภูมิภาค 3 ไตรมาสแรก ของปี 2549

หน่วย: คน

ภูมิภาค	ไตรมาสที่ 1	อัตราการเปลี่ยนแปลง (ร้อยละ)	ไตรมาสที่ 2	อัตราการเปลี่ยนแปลง (ร้อยละ)	ไตรมาสที่ 3	อัตราการเปลี่ยนแปลง (ร้อยละ)
เอเชียตะวันออก	1,932,048	43.18	1,821,635	22.56	1,663,136	3.10
ยุโรป	1,061,410	29.14	646,057	27.49	799,609	15.61
อเมริกา	252,440	13.53	208,949	16.28	224,686	4.11
เอเชียใต้	133,881	31.69	179,252	20.62	204,794	6.89
โอเชียเนีย	139,126	24.69	151,644	36.80	158,487	15.93
ตะวันออกกลาง	80,718	68.98	77,400	40.49	177,401	19.49
แอฟริกา	22,768	19.20	24,945	28.22	32,611	22.44
รวม	3,622,391	35.48	3,109,882	24.06	3,261,050	8.49

ที่มา: การท่องเที่ยวแห่งประเทศไทย (2550)

หมายเหตุ : * ประมาณการภาพรวมสถิตินักท่องเที่ยวระหว่างประเทศไตรมาส 3 ของปี 2549

เมื่อกล่าวถึงแหล่งท่องเที่ยวที่สำคัญของประเทศไทย “เชียงใหม่” เป็นจังหวัดที่มีลักษณะเด่นในแง่ที่เป็นจังหวัดขนาดใหญ่ทั้งพื้นที่และจำนวนประชากร รวมถึงเป็นศูนย์กลางของส่วนราชการ ภาคเอกชน และธุรกิจภาคเหนือ นอกเหนือจากนั้น จังหวัดเชียงใหม่ยังเป็นจังหวัดที่สำคัญจังหวัดหนึ่งของไทยในฐานะที่เป็นแหล่งท่องเที่ยวทางธรรมชาติและวัฒนธรรมหลักซึ่งดึงดูดนักท่องเที่ยวทั้งชาวไทยและชาวต่างชาติจำนวนมาก ด้วยเหตุนี้จึงอาจกล่าวได้ว่า เชียงใหม่เป็นจังหวัดที่มีศักยภาพทางทรัพยากรสูงในด้านการท่องเที่ยว

จังหวัดเชียงใหม่มีแหล่งท่องเที่ยวที่สำคัญทั้งทางด้านโบราณคดี ศาสนา ศิลปวัฒนธรรม และธรรมชาติ ซึ่งจากทำเนียบแหล่งท่องเที่ยวของจังหวัดเชียงใหม่ โดยทำการสำรวจจากสถาบันราชภัฏ เพื่อเสนอการท่องเที่ยวแห่งประเทศไทยพบว่า จังหวัดเชียงใหม่มีสถานที่ท่องเที่ยวก่อนข้างหลากหลาย ทั้งสถานที่ท่องเที่ยวทางธรรมชาติจำนวน 48 แห่ง อาทิ อุทยานแห่งชาติดอยสุเทพ สวนรุกขชาติห้วยแก้ว อุทยานแห่งชาติดอยอินทนนท์ น้ำตกแม่กลาง น้ำตกแม่ยะ ถ้ำบริจินดา น้ำตกวชิร

ธาร น้ำตกลีริภูมิ โครงการหลวงคอยอินนนท์ คอยอ่างขาง เป็นต้น สถานที่ท่องเที่ยวทางประวัติศาสตร์จำนวน 19 แห่ง อาทิ สถูปพระนเรศวร วัดเจดีย์หลวง พระธาตุคอยสุเทพ พระตำหนักต่าง ๆ ฯลฯ และสถานที่ท่องเที่ยวทางศิลปวัฒนธรรมจำนวน 27 แห่ง อาทิ หมู่บ้านชาวเขา หมู่บ้านทำเครื่องเงินวัวลาย หมู่บ้านหนองอาบช้าง หมู่บ้านทอผ้าชิ้นตีนจก เป็นต้น ไม่เพียงแต่สถานที่ท่องเที่ยวในเขตนอกเมืองเท่านั้น สถานที่ท่องเที่ยวในเมืองก็มากด้วย เช่น ตลาดไนท์บาร์ชา ถนนคนเดิน ถนนวัวลาย และยังมีสวนสัตว์เชียงใหม่ สวนสัตว์ไนท์ซาฟารี ที่สามารถดึงดูดนักท่องเที่ยวต่างชาติได้ไม่น้อย (การท่องเที่ยวแห่งประเทศไทย, 2550)

The logo of Chiang Mai University is a circular emblem. In the center is a stylized elephant facing left, with a flame-like symbol above its head. The elephant is surrounded by a circular border containing the text 'CHIANG MAI UNIVERSITY 1964'. Above the elephant, there is Thai text 'มหาวิทยาลัยเชียงใหม่' (Mahavithayalai Chiang Mai) and below it, 'มหาวิทยาลัยเชียงใหม่' (Mahavithayalai Chiang Mai).

ลิขสิทธิ์มหาวิทยาลัยเชียงใหม่
Copyright© by Chiang Mai University
All rights reserved

ตารางที่ 1.2 แสดงรายได้จากการท่องเที่ยวและจำนวนนักท่องเที่ยวในจังหวัดเชียงใหม่ตั้งแต่ปี พ.ศ. 2540-2549

ปี พ.ศ.	รายได้ (ล้านบาท)			จำนวนนักท่องเที่ยว (คน)			รายได้จากนักท่องเที่ยวเฉลี่ยต่อคน (บาท)		
	ชาวไทย	ชาวต่างประเทศ	รวม	ชาวไทย	ชาวต่างประเทศ	รวม	ชาวไทย	ชาวต่างประเทศ	รวม
2540	12,201	9,187	21,388	1,978,682	1,073,436	3,052,118	6,166	8,559	7,008
2541	13,198 (8.17)	9,943 (8.22)	23,141 (8.19)	2,067,077 (4.47)	1,127,731 (5.06)	3,194,808 (4.68)	6,385 (3.54)	8,817 (3.01)	7,243 (3.36)
2542	17,637 (44.56)	16,408 (78.59)	34,045 (59.18)	1,959,685 (-0.96)	1,360,007 (26.70)	3,319,692 (8.77)	9,000 (45.96)	12,065 (40.96)	10,256 (46.35)
2543	18,952 (55.33)	18,434 (100.64)	37,386 (74.80)	2,001,757 (1.17)	1,360,007 (26.70)	3,361,764 (10.15)	9,468 (53.54)	13,554 (58.37)	11,121 (58.70)
2544	17,043 (39.68)	20,687 (125.16)	37,729 (76.40)	1,907,511 (-3.60)	1,545,367 (43.96)	3,452,878 (13.13)	8,935 (44.90)	13,386 (56.40)	10,927 (55.93)
2545	16,395 (34.38)	21,119 (129.87)	37,514 (75.39)	1,852,168 (-6.39)	1,608,718 (49.87)	3,460,886 (13.39)	8,852 (43.56)	13,128 (53.38)	10,839 (54.68)

ตารางที่ 1.2 (ต่อ)

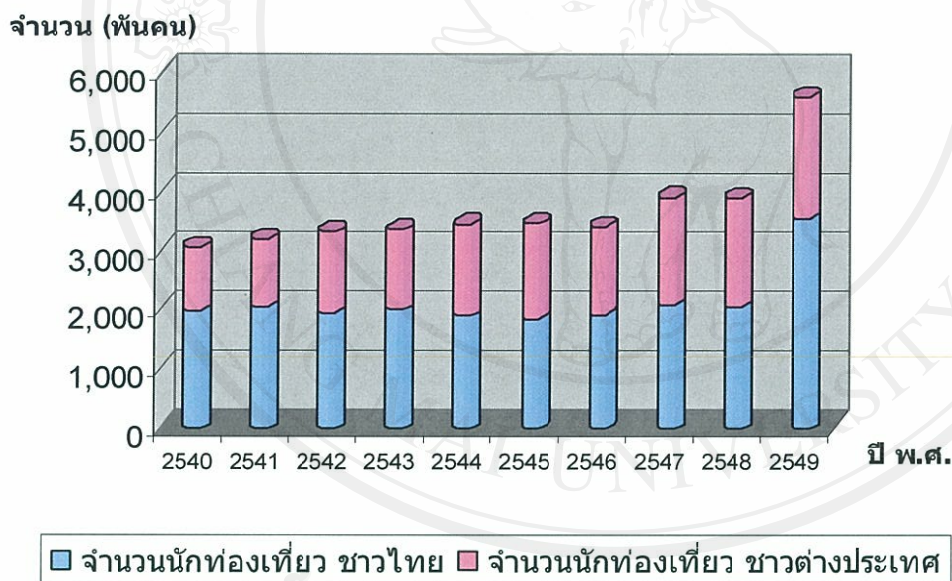
ปี พ.ศ.	รายได้ (ล้านบาท)			จำนวนนักท่องเที่ยว (คน)			รายได้จากนักท่องเที่ยวเฉลี่ยต่อคน (บาท)		
	ชาวไทย	ชาวต่างประเทศ	รวม	ชาวไทย	ชาวต่างประเทศ	รวม	ชาวไทย	ชาวต่างประเทศ	รวม
2546	18,860 (54.58)	19,431 (111.49)	38,291 (79.03)	1,922,059 (-2.86)	1,477,847 (37.67)	3,399,906 (11.39)	9,812 (59.13)	13,148 (53.62)	11,262 (60.71)
2547	20,832 (70.74)	24,235 (163.79)	45,067 (110.71)	2,101,099 (6.19)	1,797,444 (67.45)	3,898,543 (27.73)	9,915 (60.79)	13,483 (57.53)	11,560 (64.96)
2548	12,187 (-0.11)	18,933 (106.08)	31,120 (45.50)	2,050,554 (3.63)	1,837,634 (71.19)	3,888,188 (27.39)	5,943 (-3.61)	10,303 (20.38)	8,004 (14.21)
2549	19,086 (56.43)	20,699 (125.30)	39,785 (86.01)	3,539,772 (78.90)	2,050,554 (91.03)	5,590,326 (83.16)	5,392 (-12.56)	10,095 (17.94)	7,117 (1.56)

ที่มา: การท่องเที่ยวแห่งประเทศไทย (2550)

หมายเหตุ : ตัวเลขที่อยู่ในวงเล็บคือค่า อัตราการเปลี่ยนแปลง มีหน่วยเป็นร้อยละ (ปี พ.ศ. 2540 = ปีฐาน)

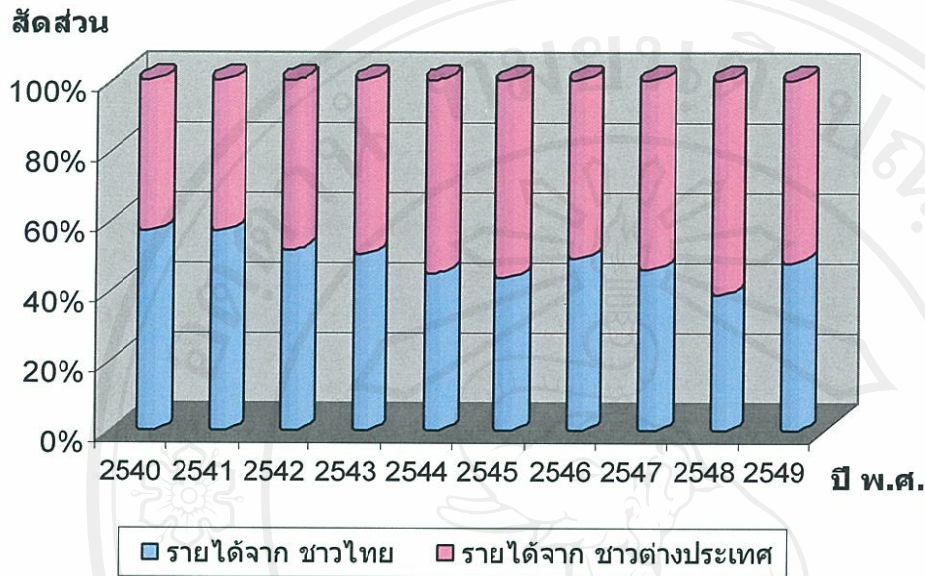
จากตารางที่ 1.2 จังหวัดเชียงใหม่ถือได้ว่าเป็นแหล่งสร้างรายได้จากการท่องเที่ยวอย่างมหาศาล โดยในปี 2549 มีรายได้จากการท่องเที่ยวถึง 39,785.06 ล้านบาท และมีจำนวนนักท่องเที่ยวขยายตัวอย่างต่อเนื่อง เนื่องจากเชียงใหม่ไม่เพียงแต่มีสถานที่ท่องเที่ยวที่น่าสนใจเท่านั้น ประเพณีต่างๆของเชียงใหม่ก็สามารถดึงดูดนักท่องเที่ยวได้มาก รวมถึงกิจกรรมส่งเสริมการท่องเที่ยวต่างๆ โดยเฉพาะมหกรรมงานพืชสวนโลก ซึ่งสามารถสร้างรายได้ให้แก่จังหวัดและเป็นการกระจายรายได้ลงสู่ท้องถิ่นได้อย่างมากเช่นกัน

รูปที่ 1.1 แสดงจำนวนนักท่องเที่ยวชาวไทยและนักท่องเที่ยวชาวต่างประเทศ ปี พ.ศ. 2540-2549 ในจังหวัดเชียงใหม่



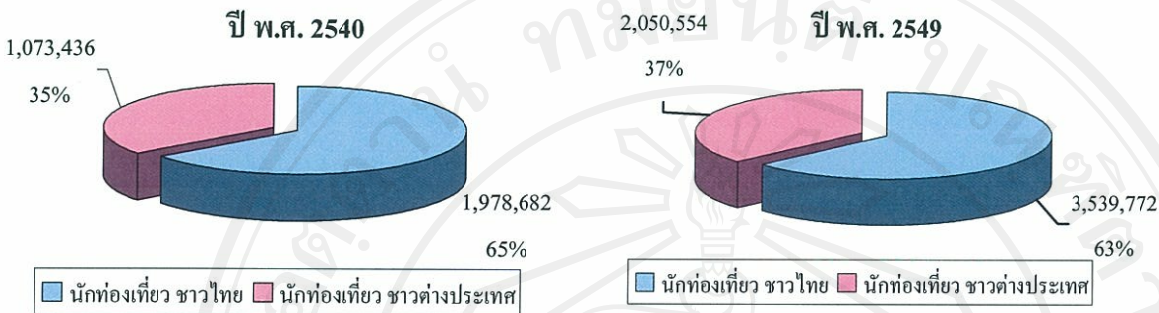
จากรูปที่ 1.1 จำนวนนักท่องเที่ยวชาวไทยและนักท่องเที่ยวชาวต่างประเทศ มีการขยายตัวเพิ่มขึ้นอย่างต่อเนื่อง โดยในปี พ.ศ. 2549 นักท่องเที่ยวชาวไทย มีจำนวน 3,539,772 คน และมีจำนวนนักท่องเที่ยวชาวต่างประเทศจำนวน 2,050,554 คน (การท่องเที่ยวแห่งประเทศไทย, 2550)

รูปที่ 1.2 แสดงสัดส่วนรายได้จากนักท่องเที่ยวยุโรปและชาวต่างประเทศ ปี พ.ศ.2540-2549
ในจังหวัดเชียงใหม่



จากรูปที่ 1.2 รายได้จากนักท่องเที่ยวยุโรปมีสัดส่วนเพิ่มขึ้นอย่างต่อเนื่อง โดยในปี พ.ศ. 2549 รายได้ของนักท่องเที่ยวยุโรป มีสัดส่วนร้อยละ 52 ส่วนรายได้จากนักท่องเที่ยวยุโรป มีสัดส่วนร้อยละ 48 (การท่องเที่ยวยุโรป, 2550)

รูปที่ 1.3 แสดงสัดส่วนจำนวนนักท่องเที่ยวชาวไทยและชาวต่างชาติ ในจังหวัดเชียงใหม่ ปี พ.ศ. 2540 และปี พ.ศ. 2549



ที่มา: การท่องเที่ยวแห่งประเทศไทย (2550)

ในปี พ.ศ.2540 จำนวนนักท่องเที่ยวชาวไทยที่เดินทางเข้ามาในจังหวัดเชียงใหม่ คิดเป็นร้อยละ 65 ส่วนจำนวนนักท่องเที่ยวชาวต่างประเทศ คิดเป็นร้อยละ 35 และในปี พ.ศ. 2549 จำนวนนักท่องเที่ยวชาวไทย คิดเป็นร้อยละ 63 ส่วนจำนวนนักท่องเที่ยวชาวต่างประเทศ คิดเป็นร้อยละ 37 ดังแสดงในรูปที่ 1.4

ตารางที่ 1.3 แสดงจำนวนผู้เยี่ยมชมเยือนชาวต่างประเทศ จำแนกตามถิ่นที่อยู่ปี 2548 จังหวัดเชียงใหม่

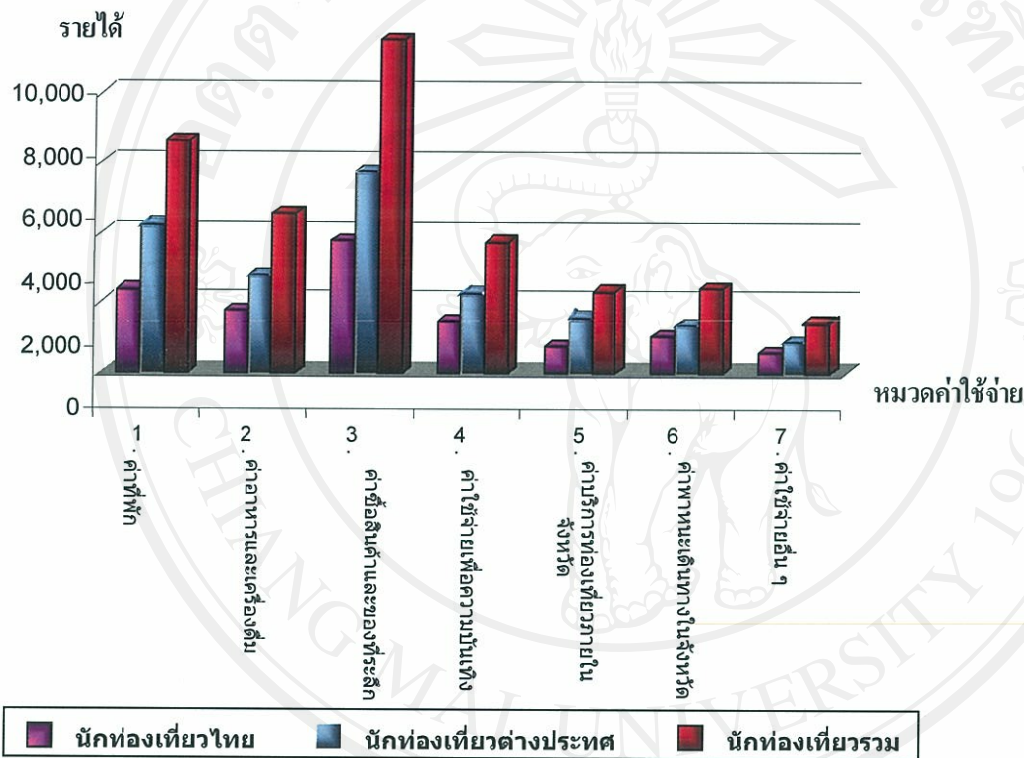
หน่วย: คน

ถิ่นที่อยู่ของผู้มาเยือน	นักท่องเที่ยว		นักทัศนาจร		ผู้เยี่ยมชมเยือน	
	จำนวน	ร้อยละ	จำนวน	ร้อยละ	จำนวน	ร้อยละ
อเมริกา	307,488	17.21	11,883	23.35	319,371	17.38
ยุโรป	668,734	37.43	22,356	43.94	691,090	37.61
โอเชียเนีย	100,829	5.64	2,989	5.87	103,818	5.65
เอเชีย	511,848	28.65	10,193	20.03	522,041	28.41
ตะวันออกกลาง	61,461	3.44	985	1.94	62,446	3.40
แอฟริกา	136,393	7.63	2,475	4.87	138,868	7.55
รวม	1,786,753	100.00	50,881	100.00	1,837,634	100.00

ที่มา : การท่องเที่ยวแห่งประเทศไทย (2550)

จากตารางที่ 1.3 ในปี 2548 มีนักท่องเที่ยวชาวต่างประเทศที่เดินทางเข้ามาจังหวัดเชียงใหม่ทั้งสิ้นจำนวน 1,837,634 คน โดยนักท่องเที่ยวชาวยุโรปเดินทางเข้ามามากที่สุดเป็นจำนวนถึง 691,090 คน รองลงมาคือ กลุ่มเอเชีย อเมริกา โอเชียเนีย แอฟริกาและตะวันออกกลาง ตามลำดับ

รูปที่ 1.4 แสดงรายได้จากการท่องเที่ยว จำแนกตามหมวดค่าใช้จ่ายต่างๆ ปี 2548 ในจังหวัดเชียงใหม่



จากรูปที่ 1.2 จะเห็นได้ว่ารายได้ส่วนใหญ่ที่ได้จากการท่องเที่ยวในกลุ่มนักท่องเที่ยวต่างชาตินี้เป็นรายได้ที่ได้มาจากการซื้อสินค้าและของที่ระลึกเป็นหลักซึ่งเป็นจำนวนเงินถึง 5,747.75 ล้านบาท รองลงมาคือค่าที่พักจำนวน 4,234.53 ล้านบาท ค่าอาหารและเครื่องดื่ม จำนวน 2,791.44 ล้านบาท ค่าใช้จ่ายเพื่อความบันเทิง จำนวน 2,276.18 ล้านบาท ค่าบริการท่องเที่ยวภายในจังหวัด จำนวน 1,554.66 ล้านบาท ค่าพาหนะเดินทางในจังหวัด จำนวน 1,370.04 ล้านบาท และค่าอื่นๆอีกจำนวน 867.95 ล้านบาท (การท่องเที่ยวแห่งประเทศไทย, 2550)

ในกรณีการซื้อสินค้าและบริการของนักท่องเที่ยวชาวต่างประเทศ ถือได้ว่าเป็นแหล่งที่มาของเงินตราต่างประเทศที่สำคัญยิ่ง การลงทุนอุตสาหกรรมท่องเที่ยวนอกจากผลประโยชน์จะตกอยู่

ภายในประเทศแล้ว ยังช่วยสร้างอาชีพอีกหลายแขนง ก่อให้เกิดการกระจายงาน กระจายรายได้สู่ท้องถิ่นต่างๆ นับเป็นการหมุนเวียนทางเศรษฐกิจอันเป็นรากฐานสำคัญของการพัฒนาประเทศ

การเดินทางท่องเที่ยวภายในจังหวัดเชียงใหม่ของนักท่องเที่ยวต่างชาติได้ก่อให้เกิดการใช้จ่ายและก่อให้เกิดรายได้ในธุรกิจต่างๆที่เกี่ยวข้อง เป็นเงินตราไหลเวียนภายในระบบเศรษฐกิจของจังหวัดค่อนข้างสูง อย่างไรก็ตามในการวิเคราะห์ถึงพฤติกรรมนักท่องเที่ยว มักจะกล่าวถึงปัจจัยที่ทำให้บุคคลตัดสินใจเดินทางท่องเที่ยว ได้แก่ ค่าใช้จ่ายสำหรับการท่องเที่ยว เวลาสำหรับการท่องเที่ยว และความตั้งใจที่จะท่องเที่ยว ซึ่งทั้งสามองค์ประกอบนี้จะเป็นกรอบกำหนดทิศทางและขนาดของพฤติกรรมนักท่องเที่ยวให้แตกต่างกันออกไป กล่าวคือพฤติกรรมค่าใช้จ่ายของการเดินทางมาท่องเที่ยวจะแตกต่างกันออกไป ตามกลุ่มสัญชาติ ลักษณะของเพศ อายุ และรายได้ของนักท่องเที่ยวเป็นสำคัญ (ปวีณา โทนแก้ว, 2542)

ดังนั้นจึงได้เกิดการศึกษาในเรื่องนี้ขึ้นมา เพื่อทำการศึกษว่าในสภาพปัจจุบันนักท่องเที่ยวต่างชาติมีพฤติกรรมการใช้จ่ายในการเดินทางท่องเที่ยวภายในจังหวัดเชียงใหม่เป็นอย่างไร โดยการนำเอาปัจจัยต่างๆ ที่คาดว่าจะเป็นตัวแปรสำคัญที่มีผลต่อการกำหนดรูปแบบและพฤติกรรมการใช้จ่ายของนักท่องเที่ยวมาใช้ในการศึกษา ซึ่งจะศึกษาถึงความสัมพันธ์ระหว่างพฤติกรรมการใช้จ่ายกับปัจจัยที่กำหนดพฤติกรรมการใช้จ่ายในการท่องเที่ยวภายในจังหวัดเชียงใหม่ของนักท่องเที่ยวต่างชาติว่า ปัจจัยต่างๆเหล่านี้มีความสัมพันธ์กันอย่างไรบ้างสำคัญหรือไม่ โดยการแยกพิจารณารายละเอียดของการศึกษาออกไปตามรูปแบบและพฤติกรรมของนักท่องเที่ยวในแต่ละกลุ่ม เพื่อนำผลการศึกษาที่ได้มาเป็นแนวทางในการวางแผนนโยบายปรับปรุงและพัฒนาวางแผนการจัดการตลอดจนมุ่งให้เกิดความต้องการเดินทางมาท่องเที่ยวภายในจังหวัดเชียงใหม่ของนักท่องเที่ยวต่างชาติ

1.2 วัตถุประสงค์ของการศึกษา

1. เพื่อศึกษาสถานภาพทางสังคมและเศรษฐกิจของนักท่องเที่ยวต่างชาติ
2. เพื่อศึกษาปัจจัยที่กำหนดค่าใช้จ่ายในการท่องเที่ยวของนักท่องเที่ยวต่างชาติภายในจังหวัดเชียงใหม่
3. เพื่อศึกษาถึงความแตกต่างค่าแนวโน้มของค่าใช้จ่ายในการท่องเที่ยวหน่วยสุดท้ายระหว่างนักท่องเที่ยวชาวเอเชียและนักท่องเที่ยวที่ไม่ใช่ชาวเอเชีย

1.3 ประโยชน์ที่คาดว่าจะได้รับจากการศึกษา

1. เพื่อทราบถึงว่าปัจจัยใดบ้างที่กำหนดค่าใช้จ่ายในการท่องเที่ยวของนักท่องเที่ยวชาวต่างชาติและควรส่งเสริมการท่องเที่ยวของนักท่องเที่ยวต่างชาติในจังหวัดเชียงใหม่โดยการเน้นกลุ่มเป้าหมายใดเป็นเป้าหมายหลัก
2. เพื่อเป็นแนวทางสำหรับเจ้าหน้าที่ของรัฐหรือผู้เกี่ยวข้องในด้านการท่องเที่ยวใช้ในการวางแผน พัฒนาและส่งเสริมการท่องเที่ยวในจังหวัดเชียงใหม่ให้มีศักยภาพมากยิ่งขึ้น และเพื่อเพิ่มรายได้จากการท่องเที่ยวให้มากยิ่งขึ้น

1.4 ขอบเขตของการศึกษา

ในการศึกษาครั้งนี้ ได้เก็บรวบรวมข้อมูลปฐมภูมิ (Primary data) ซึ่งเป็นข้อมูลที่เก็บรวบรวมจากแบบสอบถาม ซึ่งทำการเก็บตัวอย่างนักท่องเที่ยวชาวต่างชาติในช่วงเดือนเมษายน – เดือนพฤษภาคม พ.ศ. 2550 ที่มาท่องเที่ยวภายในจังหวัดเชียงใหม่ จำนวน 300 ตัวอย่าง ด้วยวิธีการสุ่มตัวอย่างแบบ Purposive Random Sampling โดยใช้แบบสอบถามทั้งปลายปิดและปลายเปิดจากกลุ่มประชากรตัวอย่าง และยังได้นำข้อมูลทุติยภูมิ (Secondary data) ซึ่งเป็นข้อมูลที่เก็บรวบรวมจากบทความ วารสาร เอกสารสิ่งพิมพ์รัฐบาล

1.5 นิยามศัพท์

นักท่องเที่ยว หมายถึง บุคคลที่เดินทางจากท้องถิ่นที่อยู่โดยปกติของตนไปยังท้องถิ่นอื่นเป็นการชั่วคราวด้วยความสมัครใจและด้วยวัตถุประสงค์อันมิใช่เพื่อการประกอบอาชีพหรือหารายได้และรวมถึงผู้รับบริการหรือความสะดวกจากผู้ประกอบการธุรกิจนำเที่ยวโดยเสียค่าบริการ

นักท่องเที่ยวชาวต่างชาติ หมายถึง ชาวต่างชาติที่เดินทางไปยังสถานที่หนึ่ง ซึ่งไม่ใช่เป็นถิ่นที่อยู่ประจำของเขาเพื่อพักผ่อน เยี่ยมญาติมิตร ศึกษาหาความรู้ การกีฬา การศาสนา การประชุมสัมมนา ติดต่อธุรกิจนั้นจากผู้ใด ณ สถานที่แห่งนั้น

All rights reserved