

บทที่ 2

การทบทวนวรรณกรรม

2.1 ทฤษฎีและแนวคิดที่เกี่ยวข้อง

ในการศึกษาครั้งนี้เป็นการศึกษาถึงโครงสร้างการบริโภคของครัวเรือนในจังหวัดเชียงใหม่โดยได้นำแนวคิดและทฤษฎีที่เกี่ยวข้อง และงานวิจัยอื่นๆ ที่สอดคล้องกับการศึกษามาเป็นแนวทางสำหรับการศึกษาดังนี้

2.1.1 สมมติฐานรายได้สมบูรณ์ (Absolute Income Hypothesis)

มีแนวคิดหลักคือ รายได้จะเป็นตัวกำหนดพฤติกรรมการบริโภคของภาคเอกชน ซึ่งผู้ริเริ่มแนวคิดนี้คือ John Maynard Keynes และมีสมมติฐานดังนี้

- 1) การบริโภคส่วนใหญ่จะขึ้นอยู่กับระดับรายได้
- 2) เมื่อรายได้เพิ่มขึ้นจะทำให้การบริโภคเพิ่มขึ้นแต่เพิ่มขึ้นน้อยกว่าระดับรายได้ที่เพิ่มขึ้น นั่นคือค่าความโน้มเอียงหน่วยสุดท้ายในการบริโภค (Marginal Propensity to Consume : MPC) มีค่ามากกว่าศูนย์แต่น้อยกว่าหนึ่ง
- 3) ค่าความโน้มเอียงเฉลี่ยในการบริโภค (Average Propensity to Consume : APC) จะลดลงเมื่อรายได้เพิ่มขึ้น

จากสมมติฐานดังกล่าวเขียนเป็นฟังก์ชันการบริโภคได้ดังนี้

$$C = a + bY; 0 < b < 1 \quad (3.1)$$

$$APC = C/Y = a/Y + b \quad (3.2)$$

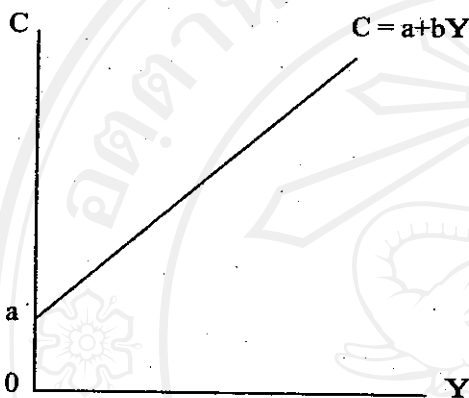
$$MPC = \Delta C / \Delta Y = b \quad (3.3)$$

โดยที่ C = การบริโภค

Y = รายได้ประชาชาติที่หักภาษีแล้ว

แสดงให้เห็นว่า การบริโภคกับรายได้มีความสัมพันธ์ในทิศทางเดียวกันและมี ความสัมพันธ์ที่ไม่ได้สัดส่วนกันนั่นคือ $APC > MPC$ แม้ว่าเมื่อรายได้เพิ่มขึ้นจะทำให้ค่าความโน้ม เียงเฉลี่ยในการบริโภคลดลงแต่ค่าความโน้มเอียงเฉลี่ยในการบริโภคจะยังคงมากกว่าค่าความโน้ม เียงหน่วยสุดท้ายในการบริโภคเสมอ ดังรูปที่ 2.1

รูปที่ 2.1 สมมติฐานรายได้สัมพันธ์และฟังก์ชันการบริโภค

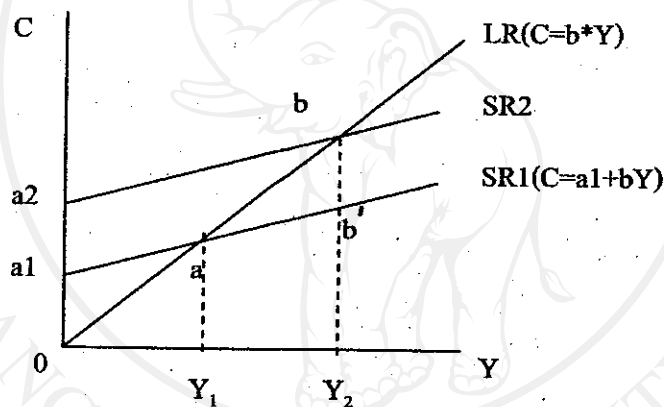


จะเห็นได้ว่าพฤติกรรมการบริโภค (C) จะขึ้นอยู่กับส่วนที่ไม่สัมพันธ์กับรายได้ (a) และ ส่วนที่เป็นรายได้ (Y) เส้นลาดเอียงจากซ้ายไปขวามีค่าความชันของเส้นเท่ากับ b เมื่อรายได้เพิ่มขึ้น การบริโภคจะเพิ่มขึ้น และค่าความโน้มเอียงเฉลี่ยในการบริโภคจะลดลง โดยผู้บริโภคที่มีรายได้ต่ำ จะมีค่าใช้จ่ายในการบริโภคเป็นสัดส่วนที่มากกว่ารายได้ ทำให้มีค่าความโน้มเอียงเฉลี่ยในการ บริโภคสูง ในขณะที่ผู้บริโภคที่มีรายได้สูงจะมีค่าใช้จ่ายในการบริโภคเป็นสัดส่วนที่น้อยกว่ารายได้ ทำให้มีค่าความโน้มเอียงเฉลี่ยในการบริโภคต่ำ

ในช่วงหลังสงครามโลกครั้งที่ 2 สมมติฐานของ Keynes ได้รับความนิยมน้อยลง เนื่องจากฟังก์ชันการบริโภคของ Keynes ไม่สามารถใช้พยากรณ์พฤติกรรมการบริโภคของ ภาคเอกชนได้ ผลการพยากรณ์ไม่ตรงกับความเป็นจริงในสมัยนั้น เนื่องจากนักเศรษฐศาสตร์คิดว่า เมื่อสงครามสิ้นสุด การใช้จ่ายของรัฐบาลก็จะลดลง ทำให้เศรษฐกิจเข้าสู่ภาวะตกต่ำและการบริโภค ของครัวเรือนจะอยู่ในระดับต่ำ แต่ในความเป็นจริงแล้วระดับการบริโภคของผู้บริโภคกลับเพิ่มขึ้น มากเพราะในช่วงที่เกิดสงคราม ผู้บริโภคมีรายได้เพิ่มขึ้นจากการใช้จ่ายของรัฐบาลและผู้บริโภคได้ เก็บรายได้เหล่านี้ไว้ในรูปของทรัพย์สินที่สามารถเปลี่ยนเป็นเงินสดได้ เมื่อสงครามสิ้นสุดลงจึง นำมาใช้ในการบริโภค จากเหตุการณ์นี้ทำให้ทราบว่าทรัพย์สินก็มีความสัมพันธ์ต่อระดับการ บริโภคเช่นเดียวกับรายได้ ขณะเดียวกันในปี ค.ศ. 1946 Simon Kuznets ได้ศึกษาความสัมพันธ์ ระหว่างการบริโภคกับรายได้ของสหรัฐอเมริกา โดยใช้ช่วงเวลาที่ยาวกว่าการศึกษาของ Keynes

ผลการศึกษาพบว่าฟังก์ชันการบริโภคมีลักษณะเป็นเส้นตรงที่ออกจากจุดกำเนิดคือ $C=b*Y$ แตกต่างจากเส้นการบริโภคตามสมมติฐานของ Keynes โดยค่า b^* นี้มีค่าประมาณ 0.9 มากกว่าค่า b ของ Keynes ที่มีค่าอยู่ระหว่าง 0.6 และ 0.8 แสดงถึงเส้นการบริโภคที่ชันมากกว่าและปฏิเสธสมมติฐานของ Keynes ที่ว่า $APC > MPC$ โดย Kuznets พบว่าการบริโภคกับระดับรายได้มีความสัมพันธ์ที่เป็นสัดส่วนกัน นั่นคือ $APC = MPC (=b)$ เพื่อไม่ให้เกิดความขัดแย้งกับการศึกษาของ Kuznets นักเศรษฐศาสตร์สำนัก Keynes จึงได้อธิบายว่าเส้นการบริโภคตามแนวคิดของ Kuznets เป็นเส้นการบริโภคในระยะยาว ส่วนเส้นการบริโภคตามแนวคิดของ Keynes เป็นเส้นการบริโภคในระยะสั้นซึ่งในระยะยาวแล้วเส้นจะเลื่อนสูงขึ้นจนกลายเป็นฟังก์ชันการบริโภคระยะยาวซึ่งแสดงให้เห็นดังรูปที่ 2.2

รูปที่ 2.2 เส้นการบริโภคระยะสั้นและระยะยาว



จากรูปกำหนดให้การบริโภคเดิมอยู่ที่จุด a บนเส้นการบริโภคระยะสั้น $SR1$ และในระยะยาวเส้นการบริโภคเลื่อนสูงขึ้นไปเป็น $SR2$ ทำให้เมื่อรายได้เพิ่มจาก $Y1$ เป็น $Y2$ การบริโภคจะไม่เพิ่มขึ้น ไปอยู่ที่จุด b แต่จะเพิ่มไปอยู่ที่จุด b' แทน ค่าความโน้มเอียงเฉลี่ยในการบริโภคจึงไม่ลดลงเมื่อรายได้เพิ่มขึ้นและ $APC = MPC$ นั่นคือในระยะยาวแล้วการบริโภคจะอยู่บนเส้นการบริโภคระยะยาว ส่วนสาเหตุที่ทำให้เส้นการบริโภคในระยะสั้นเลื่อนสูงขึ้นนี้มีหลายสาเหตุด้วยกัน เช่น

1. เมื่อผู้บริโภคมีความร่ำรวยมากขึ้นจะทำให้มีการใช้จ่ายในการบริโภคเพิ่มมากขึ้นกว่าเดิมในทุกระดับรายได้ ทำให้เส้นการบริโภคระยะสั้นเลื่อนสูงขึ้น
2. ในระยะยาวมีการอพยพของประชาชนจากชนบทเข้าสู่ตัวเมืองเพิ่มมากขึ้น และเนื่องจากค่าครองชีพในเมืองสูงกว่าชนบททำให้รายจ่ายในการบริโภคสูงขึ้น
3. ในระยะยาวมีการพัฒนาทางด้านการผลิตและการตลาด ทำให้มีสินค้าอุปโภคบริโภคเพิ่มขึ้นและผู้บริโภคถูกกระตุ้นให้บริโภคมากขึ้น

4. ในระยะยาวสัดส่วนของผู้สูงอายุมีมากขึ้น ทำให้ระดับการบริโภคสูงขึ้น

2.1.2 สมมติฐานรายได้เปรียบเทียบ (Relative Income Hypothesis)

สมมติฐานนี้เป็นผลงานของ Duesenberry ในปีค.ศ. 1949 ได้พัฒนาสมมติฐานรายได้เปรียบเทียบขึ้น โดยมีพื้นฐานอยู่ 2 ประการคือ

- 1) การบริโภคของผู้บริโภคจะขึ้นอยู่กับการเลียนแบบครัวเรือนอื่นๆ
- 2) การบริโภคมีความสัมพันธ์กับรายได้ในปัจจุบันและรายได้สูงสุดที่เคยได้รับ

ฟังก์ชันการบริโภคของสมมติฐานรายได้เปรียบเทียบจะมีพื้นฐานมาจากฟังก์ชันการบริโภคระยะยาว ส่วนฟังก์ชันการบริโภคระยะสั้นเป็นเพียงวัฏจักรการเคลื่อนไหว (Cyclical Movements) ของรายได้โดยเส้นการบริโภคในระยะสั้นจะตัดกับแกนตั้งและลาดเอียงจากซ้ายไปขวามีความสัมพันธ์ที่ไม่ได้สัดส่วนระหว่างรายได้กับการบริโภคคือเมื่อรายได้เพิ่มขึ้นจะทำให้ค่าความโน้มเอียงเฉลี่ยในการบริโภคลดลงแต่ยังมีค่ามากกว่าค่าความโน้มเอียงหน่วยสุดท้ายในการบริโภค ส่วนในระยะยาวเมื่อรายได้เพิ่มขึ้น ค่าความโน้มเอียงเฉลี่ยในการบริโภคจะคงที่ถ้าระดับของการกระจายรายได้ไม่เปลี่ยน เส้นการบริโภคจะออกจากจุดกำเนิด มีความสัมพันธ์ที่เป็นสัดส่วนกับรายได้ นอกจากนี้ Duesenberry ยังมีความเห็นว่าสัดส่วนของการออมต่อรายได้ (Average Propensity to Save : APS) ขึ้นอยู่กับรายได้ในงวดปัจจุบันเปรียบเทียบกับระดับรายได้สูงสุดที่เคยได้รับมา (Y_o^p) สามารถเขียนเป็นสมการ ได้ดังนี้

$$APS = S/Y = a_0 + a_1 Y/Y_o^p \quad (3.4)$$

$$\text{และจาก } APC + APS = 1 \quad (3.5)$$

$$\text{ดังนั้น } APC = C/Y = (1 - a_0) - a_1 Y/Y_o^p \quad (3.6)$$

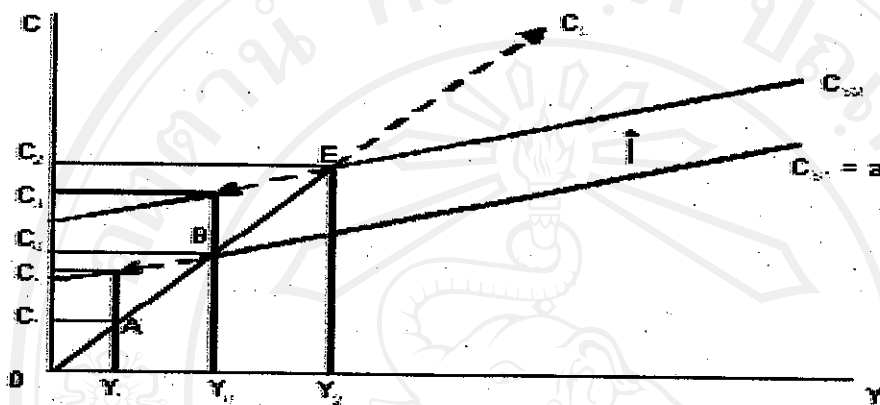
$$C = (1 - a_0)Y - a_1 Y^2/Y_o^p \quad (3.7)$$

$$MPC = \Delta C / \Delta Y = (1 - a_0) - 2a_1 Y/Y_o^p \quad (3.8)$$

โดยที่ C = การบริโภค
 S = การออม
 Y = รายได้ประชาชาติที่หักภาษีแล้ว
 Y_o^p = รายได้ประชาชาติสูงสุดในอดีต

ซึ่งจากแนวคิดของ Duesenberry สามารถอธิบายพฤติกรรมการบริโภคได้ดังรูปที่ 2.3

รูปที่ 2.3 สมมติฐานรายได้โดยเปรียบเทียบและฟังก์ชันการบริโภค



ณ รายได้ Y_0 จะมีการบริโภคที่จุด A ณ เส้น C_{S1} ซึ่งเป็นการบริโภคที่สูงกว่าการบริโภคโดยเฉลี่ยของสังคม เมื่อรายได้เพิ่มขึ้น ($Y \uparrow$) เป็น Y_2 การบริโภคจะอยู่ที่จุด B ผู้บริโภคจะไม่บริโภคตามเส้น C_{S1} ต่อไปเพราะถ้าบริโภคตามเส้น C_{S1} การบริโภคจะต่ำกว่าการบริโภคของสังคมซึ่งอยู่บนเส้น C_L ฉะนั้นเขาจึงพยายามบริโภคตามแนว BE บนเส้น C_L เมื่อรายได้เพิ่มขึ้น ($Y \uparrow$) จาก Y_0 เป็น Y_2 การบริโภคจะเกิดที่จุด E

ถ้ารายได้เกิดตกต่ำลงน้อยกว่า Y_2 ผู้บริโภคจะพยายามรักษาระดับการบริโภคหรือรักษามาตรฐานการครองชีพให้ใกล้เคียงกับมาตรฐานเดิม คือการพยายามบริโภคให้ใกล้จุด E มากที่สุด โดยการลดการบริโภคตามแนว C_{S2} จะไม่ลดการบริโภคตามแนว EB เพราะจะเป็นการลดการบริโภคลงมากเกินไป เมื่อรายได้เพิ่มขึ้น เขาก็จะกลับไปบริโภคตามเส้น C_{S2} เพื่อไปยังระดับการบริโภคจุด E ที่เขาเคยชินกับการบริโภคแล้วจากการศึกษาของ Duesenberry ที่แสดงถึงความเชื่อมโยงของพฤติกรรมบริโภคในระยะสั้นและระยะยาวพบว่าทฤษฎีรายได้สัมพันธ์นี้จะส่งผลอย่างหนึ่งเรียกว่า “ผลพื้นเพื่อง” (Ratchet Effect) ซึ่งผลนี้ทำให้ MPC เมื่อรายได้ลดลง < MPC เมื่อรายได้เพิ่มขึ้น

2.1.3 สมมติฐานรายได้ถาวร (Permanent Income Hypothesis)

สมมติฐานรายได้ถาวรถูกพัฒนาโดย Milton Friedman ในปีค.ศ. 1957 มีแนวคิดที่ว่า ผู้บริโภคจะเลือกระดับการบริโภคในแต่ละช่วงเวลาเพื่อให้เกิดความพึงพอใจสูงสุดภายใต้รายได้ตลอดชีวิตฟังก์ชันการบริโภคจะขึ้นอยู่กับมูลค่าปัจจุบันของรายได้ตลอดชีวิตคือ

$$C_t = f(PV_t) \quad (3.9)$$

โดยที่ C_t = การใช้จ่ายเพื่อการบริโภค ณ ช่วงเวลา t
 PV_t = มูลค่าปัจจุบันของรายได้ตลอดชีวิต

โดยพื้นฐานของสมมติฐาน 3 ประการดังนี้

1) รายได้ประกอบด้วย รายได้ถาวร(Permanent Income)และรายได้ชั่วคราว (Transitory Income) โดยรายได้ถาวรหมายถึง รายได้ที่ครัวเรือนสามารถใช้จ่ายบริโภคได้โดยไม่กระทบต่อความมั่งคั่งของครัวเรือนจะขึ้นอยู่กับรายได้ในอนาคตไม่สามารถวัดค่าโดยตรงได้ ซึ่ง Friedman ได้หารายได้ถาวรจากค่าเฉลี่ยแบบถ่วงน้ำหนักของรายได้ในปัจจุบันและรายได้ในอดีต และให้รายได้ในปัจจุบันมีน้ำหนักมากกว่ารายได้ในอดีต ส่วนรายได้ชั่วคราวนั้นหมายถึง รายได้ที่ไม่สามารถคาดการณ์ล่วงหน้าได้ อาจมีค่าเป็นบวกหรือมีค่าเป็นลบก็ได้ หากรายได้ที่ได้รับจริงมีค่ามากกว่ารายได้ถาวร รายได้ชั่วคราวจะเป็นบวก และในทางตรงข้ามถ้ารายได้ที่ได้รับจริงมีค่าน้อยกว่ารายได้ถาวร รายได้ชั่วคราวจะเป็นลบ

การบริโภคประกอบด้วยการบริโภคถาวร(Permanent Consumption)และการบริโภคชั่วคราว(Transitory Consumption) โดยการบริโภคถาวรจะเป็นการบริโภคที่ขึ้นอยู่กับรายได้ถาวรส่วนการบริโภคชั่วคราวเป็นการบริโภคที่ไม่สามารถทราบได้ล่วงหน้า อาจมีค่าเป็นบวกหากการบริโภคจริงมากกว่าการบริโภคชั่วคราวหรือมีค่าเป็นลบหากการบริโภคจริงน้อยกว่าการบริโภคชั่วคราวเขียนเป็นสมการได้ดังนี้

$$Y = Y_p + Y_t \quad (3.10)$$

$$C = C_p + C_t \quad (3.11)$$

โดยที่ Y = รายได้

Y_p = รายได้ถาวร

Y_t = รายได้ชั่วคราว

C = การบริโภค

C_p = การบริโภคถาวร

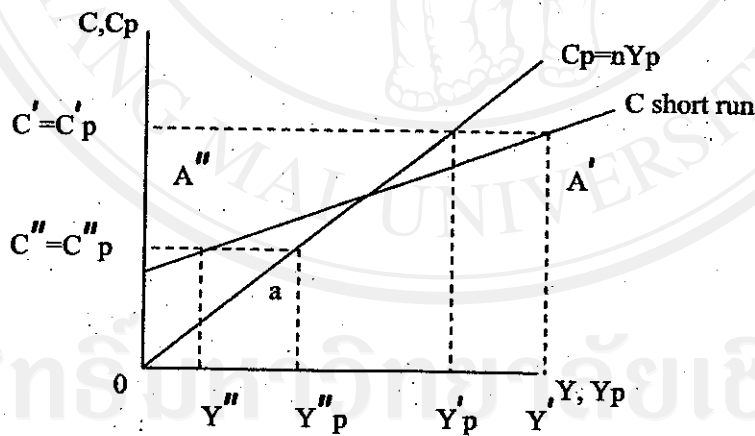
C_t = การบริโภคชั่วคราว

2) การบริโภคถาวรจะเป็นสัดส่วนคงที่(n)ต่อรายได้ถาวร โดย n จะขึ้นอยู่กับอัตราดอกเบี้ย ราคาสินค้าของครัวเรือนและปัจจัยอื่นๆ

$$C_p = nY_p \quad ; 0 < n < 1 \quad (3.12)$$

3) กำหนดให้ไม่มีความสัมพันธ์ระหว่างรายได้ถาวรและรายได้ชั่วคราว และไม่มี ความสัมพันธ์ระหว่างการบริโภคถาวรและการบริโภคชั่วคราว รวมถึงการไม่มีความสัมพันธ์ ระหว่างรายได้ชั่วคราวและการบริโภคชั่วคราว กรณีนี้จะแสดงว่าค่าความโน้มเอียงในการบริโภค หน่วยสุดท้ายของ Y มีค่าเป็นศูนย์นั่นคือเมื่อ Y มีค่าเป็นบวกครัวเรือนจะนำไปเก็บออมไว้และเมื่อ Y มีค่าเป็นลบครัวเรือนจะนำเงินออกมาใช้ จากพื้นฐานสมมติฐานรายได้ถาวรที่ว่า การบริโภคถาวร เท่ากับสัดส่วนของรายได้ถาวรแสดงว่าฟังก์ชันการบริโภคของ Friedman เป็นฟังก์ชันระยะยาว ส่วนฟังก์ชันการบริโภคในระยะสั้นนั้น สามารถหาได้จากรายได้ชั่วคราวและการบริโภคชั่วคราว อธิบายโดยรูปที่ 2.4

รูปที่ 2.4 สมมติฐานรายได้ถาวรและฟังก์ชันการบริโภค



จากรูปถ้าครัวเรือนมีรายได้ที่ได้รับจริงมากกว่ารายได้ถาวร นั่นคือ $Y > Y_p$ โดยระยะ ระหว่าง Y' และ Y_p ก็คือ Y_t ซึ่งมีค่าเป็นบวกแล้ว การบริโภคจะเท่ากับ การบริโภค ณ ระดับของ รายได้ Y_p นั่นคือการบริโภคจะอยู่ที่จุด $A'(C' = C_p)$ เพราะการบริโภคของครัวเรือนจะขึ้นอยู่กับ รายได้ถาวร ในทางตรงกันข้ามถ้ารายได้ที่ได้รับมีค่าน้อยกว่ารายได้ถาวร แสดงว่ารายได้ชั่วคราวมี ค่าติดลบครัวเรือนจะบริโภคที่จุด $A''(C'' = C''_p)$ และเมื่อลากเส้นเชื่อมระหว่างจุด A' และ A'' จะทำให้

ได้เส้นการบริโภคระยะสั้นดังรูปซึ่งในช่วงที่เศรษฐกิจรุ่งเรืองครัวเรือนมักจะมีรายได้ที่ได้รับจริงมากกว่ารายได้ถาวรหรือมีรายได้ชั่วคราวเป็นบวก

จากสมมติฐานรายได้ถาวรมีแนวคิดที่ว่า การบริโภคจะขึ้นอยู่กับรายได้ในปัจจุบันและมูลค่าปัจจุบันของรายได้ในอนาคต ดังนั้นสมการการบริโภคของฐานสมมติฐานรายได้ถาวรจะขึ้นอยู่กับรายได้ในปัจจุบันและการบริโภคในเทอมที่ผ่านมาซึ่งสามารถหาได้จากการกำหนดให้ Y_p ขึ้นอยู่กับผลรวมของรายได้ที่เคยได้รับในอดีตดังนี้

$$(Y_p)_t = \sum \lambda^i Y_{t-i} \quad ; i=0-\infty \quad (3.13)$$

$$\text{ดังนั้น } C_t = n[Y_t + \lambda Y_{t-1} + \lambda^2 Y_{t-2} + \dots] \quad (3.14)$$

$$C_{t-1} = n[Y_{t-1} + \lambda Y_{t-2} + \lambda^2 Y_{t-3} + \dots] \quad (3.15)$$

$$\text{จะได้ว่า } C_t - \lambda C_{t-1} = n Y_t \quad (3.16)$$

$$C_t = n Y_t + \lambda C_{t-1} \quad (3.17)$$

นั่นคือการบริโภคในปัจจุบันขึ้นอยู่กับรายได้และการบริโภคในอดีตอย่างไรก็ตามสมมติฐานรายได้ถาวรนี้ยังมีข้อวิพากษ์วิจารณ์คือ

1. การที่Friedmanกำหนดให้ค่าความโน้มเอียงเฉลี่ยในการบริโภคของผู้บริโภคในทุกระดับรายได้มีค่าเท่ากัน ย่อมหมายถึงทุกครัวเรือนในทุกระดับรายได้มีค่าความโน้มเอียงเฉลี่ยในการออมเท่ากันด้วยซึ่งในความเป็นจริงแล้วผู้บริโภคจะมีสัดส่วนระหว่างการบริโภคและการออมต่างกัน ผู้บริโภคที่มีรายได้ต่ำจะมีสัดส่วนการบริโภคสูงกว่ารายได้ทำให้มีสัดส่วนการออมน้อยกว่ารายได้ นั่นคือมีค่าความโน้มเอียงเฉลี่ยในการออมน้อยกว่าผู้บริโภคที่มีรายได้สูง

2. จากหลักที่ว่ารายได้ชั่วคราวและการบริโภคชั่วคราวไม่มีความสัมพันธ์กันหรือก็คือค่าความโน้มเอียงหน่วยสุดท้ายของการบริโภคจากรายได้ชั่วคราวมีค่าเป็นศูนย์โดยเมื่อ Y_t มีค่าเป็นบวกครัวเรือนจะนำไปเก็บออมไว้ ไม่ตรงกับความเป็นจริงนักเพราะผู้บริโภคอาจนำไปใช้ในการบริโภคก็ได้ไม่จำเป็นต้องนำไปเก็บออม นั่นคือ รายได้ชั่วคราวก็มีความสัมพันธ์กับการบริโภคชั่วคราวด้วย

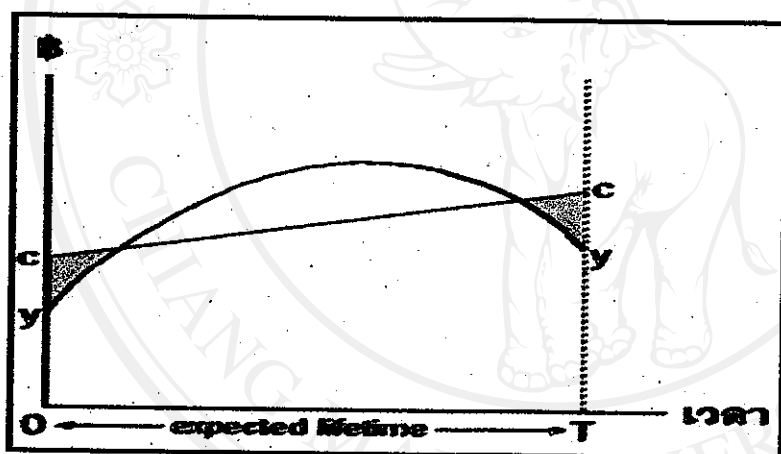
2.1.4 สมมติฐานวงจรชีวิต(Life Cycle Hypothesis)

พัฒนาขึ้นโดยนักเศรษฐศาสตร์หลายท่าน โดยได้เสนอแนวคิดร่วมกันว่า การตัดสินใจของครัวเรือนระหว่างการบริโภคกับการออมในขณะใดขณะหนึ่งสะท้อนถึงความพยายามที่จะให้บรรลุ

เป้าหมายของการกระจายการบริโภคตลอดวงจรชีวิตภายใต้ข้อจำกัดของรายได้หรือทรัพยากรที่คาดว่าจะได้รับตลอดชั่วอายุขัย ซึ่งก็หมายความว่าระดับการบริโภคของครัวเรือนมิได้ขึ้นอยู่กับระดับรายได้ในช่วงเวลาปัจจุบันเท่านั้นแต่ยังขึ้นอยู่กับรายได้ที่เขาคาดว่าจะได้รับในอนาคตอีกด้วย

ตามสมมติฐานนี้ผู้บริโภคจะมีแบบแผนของรายได้ตลอดชีวิตของเขาในลักษณะที่รายได้จะต่ำมากในตอนต้นของชีวิตและค่อยๆ เพิ่มขึ้นเรื่อยๆ และมีรายได้สูงสุดในตอนกลางของชีวิต หลังจากนั้นจะค่อยๆ ลดลงไปในระดับต่ำเกือบเท่าตอนต้นของชีวิต เพราะเหตุผลที่นำมาอธิบายคือ ประสิทธิภาพในการผลิต โดยในตอนต้นของชีวิตนั้น ผู้บริโภคมักมีประสิทธิภาพในการผลิตต่ำและจะค่อยๆ สูงขึ้นในตอนกลางของชีวิตและกลับมามีประสิทธิภาพในการผลิตต่ำลงในตอนบั้นปลายชีวิตดังรูปที่ 2.5

รูปที่ 2.5 สมมติฐานวัฏจักรชีวิตและฟังก์ชันการบริโภค



2.2 งานวิจัยที่เกี่ยวข้อง

กาญจณี พลจันทร์ และสุวรรณี วัฒนจิตต์ (2525) ทำการศึกษาถึงรูปแบบของการอุปโภคบริโภคในประเทศไทยโดยแยกการวิเคราะห์ออกเป็น 2 ส่วนคือ ส่วนแรกพิจารณาถึงการใช้จ่ายในสินค้า 12 หมวด เพื่อพิจารณาถึงความจำเป็นในการบริโภคของสินค้า ส่วนที่สองพิจารณาถึงสมการการบริโภคเพื่อหาความสัมพันธ์ระหว่างรายได้และการใช้จ่ายเพื่อการอุปโภคบริโภคโดยจำแนกตามกลุ่มรายได้ รายภาค และตามสถานภาพทางเศรษฐกิจและตั้งสมมติฐานการศึกษาพบว่า พฤติกรรมการบริโภคของคนไทยให้ความสำคัญกับการบริโภคในหมวดอาหาร หมวดเครื่องอุปโภคบริโภค หมวดที่อยู่อาศัย หมวดการคมนาคมขนส่งและหมวดเครื่องนุ่งห่ม ตามลำดับ ซึ่งแสดงให้เห็นว่า

รายได้ของครัวเรือนใช้จ่ายไปในสินค้าที่จำเป็นในการครองชีพเป็นสำคัญ ส่วนผลการศึกษาค้นคว้าความสัมพันธ์ของสมการการบริโภค พบว่า รายได้ของครัวเรือนมีความสัมพันธ์กับการใช้จ่ายเพื่อการอุปโภคบริโภคน้อยมาก กล่าวคือค่า MPC และค่า R² มีค่าค่อนข้างต่ำ เมื่อพิจารณารายภาคพบว่า กรุงเทพมหานครมีค่า MPC มากที่สุด รองลงมาได้แก่ภาคกลาง ภาคตะวันออกเหนือ ภาคใต้ และภาคเหนือ ตามลำดับ และหากพิจารณาตามสถานภาพทางเศรษฐกิจและสังคมพบว่า ผู้ประกอบการที่มีโชกเศรษฐกรมีรายจ่ายในการอุปโภคบริโภคสูงกว่ากลุ่มอื่น ขณะที่ผู้มีอาชีพรับจ้างมีรายจ่ายต่ำสุด อนึ่งการศึกษารูปแบบการอุปโภคบริโภคยังมีข้อจำกัดเนื่องจากการอุปโภคบริโภคไม่ได้กำหนดโดยรายได้เพียงอย่างเดียว ทั้งนี้ควรนำตัวแปรทางสังคมมาร่วมวิเคราะห์ด้วย

รัฐภูมิ อภิมนตรีบุตร (2546) ศึกษาความโน้มเอียงในการบริโภคหน่วยสุดท้ายในภาคเหนือของประเทศไทย มีวัตถุประสงค์เพื่อศึกษาความโน้มเอียงในการบริโภคหน่วยสุดท้ายในภาคเหนือของประเทศไทยก่อน และหลังวิกฤตเศรษฐกิจ เพื่อศึกษาปัจจัยที่มีผลกระทบต่อการใช้บริโภคในครัวเรือนในภาคเหนือของประเทศไทย โดยใช้ข้อมูลภาคตัดขวางของ 17 จังหวัดในภาคเหนือของประเทศไทย ในปี 2539 (ก่อนเกิดวิกฤตเศรษฐกิจ) และปี 2543 (หลังเกิดวิกฤตเศรษฐกิจ) จากสำนักงานสถิติแห่งชาติและธนาคารแห่งประเทศไทยซึ่งในการศึกษาได้ใช้วิธีกำลังสองน้อยที่สุดพร้อมทำการศึกษาปัญหาการมีความแปรปรวนต่างกันรวมทั้งการทดสอบการเปลี่ยนแปลงโครงสร้างโดยใช้ตัวแปรหุ่น (dummy variables) ผลการศึกษาพบว่าความโน้มเอียงในการบริโภคหน่วยสุดท้ายในภาคเหนือของประเทศไทยในปี 2539 และ 2543 มีค่าอยู่ระหว่าง 0.2098 ถึง 0.2135 และ 0.378 ถึง 0.7977 ตามลำดับ โดยปัจจัยทางด้านรายได้ของครัวเรือนมีผลกระทบต่อการใช้บริโภคของครัวเรือนในภาคเหนือของประเทศไทยในทิศทางเดียวกันอย่างมีนัยสำคัญทางสถิติ นอกจากนี้ยังพบว่าความสัมพันธ์ของตัวแปรหุ่นที่ได้มีค่าไม่แตกต่างจากศูนย์อย่างมีนัยสำคัญทางสถิตินั้นแสดงว่าไม่มีการเปลี่ยนแปลงในค่าของการบริโภคที่ไม่ขึ้นอยู่กับรายได้และความโน้มเอียงในการบริโภคหน่วยสุดท้ายในช่วงระหว่างก่อนและหลังเกิดวิกฤตเศรษฐกิจ

พรอมา วงษา (2547) ได้ทำการวิเคราะห์การบริโภคของครัวเรือนในจังหวัดลำปางก่อนวิกฤตเศรษฐกิจและหลังวิกฤตเศรษฐกิจเพื่อศึกษาเปรียบเทียบการเปลี่ยนแปลงพฤติกรรมบริโภคของครัวเรือนในจังหวัดลำปางศึกษาถึงปัจจัยที่มีอิทธิพลต่อพฤติกรรมการบริโภคของครัวเรือนโดยใช้ข้อมูลทุติยภูมิจากการสำรวจภาวะเศรษฐกิจและสังคมของครัวเรือนในจังหวัดลำปางปีพ.ศ. 2539 ก่อนวิกฤตเศรษฐกิจและปีพ.ศ. 2541 หลังวิกฤต โดยใช้เทคนิควิธีวิเคราะห์สมการถดถอย วิธี Ordinary Least Square (OLS) พบว่าค่าความโน้มเอียงในการบริโภคหน่วยสุดท้ายของ

ครัวเรือนก่อนวิกฤตและหลังวิกฤตมีความแตกต่างกันพอสมควรและมีนัยสำคัญทางสถิติกล่าวคือ ในช่วงก่อนวิกฤตเศรษฐกิจมีค่าระหว่าง 0.232-0.254 ขณะที่หลังวิกฤตเศรษฐกิจมีค่าระหว่าง 0.127-0.155 จากค่าที่มีการเปลี่ยนแปลงในทางลดลงประกอบกับรายได้เฉลี่ยและค่าใช้จ่ายเพื่อการอุปโภคบริโภคของครัวเรือนในจังหวัดลำปางที่ลดลงเป็นผลกระทบที่เกิดจากวิกฤตเศรษฐกิจในช่วงที่ผ่านมา ผลการศึกษาปัจจัยที่มีอิทธิพลต่อพฤติกรรมการบริโภคของครัวเรือนจังหวัดลำปางพบว่าปัจจัยทางด้านเขตที่อยู่อาศัย อายุของหัวหน้าครัวเรือน ขนาดครัวเรือน การเป็นเจ้าของที่ดิน ระดับการศึกษาของหัวหน้าครัวเรือนและเพศของหัวหน้าครัวเรือน มีอิทธิพลในทิศทางเดียวกันกับการใช้จ่ายเพื่อการบริโภคของครัวเรือนและเพศของหัวหน้าครัวเรือน มีอิทธิพลในทิศทางเดียวกันกับการใช้จ่ายเพื่อบริโภคของครัวเรือนในจังหวัดลำปางทั้งก่อนและหลังวิกฤตเศรษฐกิจอย่างมีนัยสำคัญทางสถิติที่ระดับความเชื่อมั่น 90%ขึ้นไป สำหรับปัจจัยทางด้านอายุ เพศ และการศึกษาของหัวหน้าครัวเรือนพบว่าไม่มีนัยสำคัญทางสถิติ

ปิยนุช ตู่แก้ว (2549) ได้ทำการศึกษารูปแบบการบริโภคและการออมของครัวเรือนในจังหวัดเชียงราย เพื่อประมาณการค่าใช้จ่ายเพื่อการบริโภคและการออมของครัวเรือนทั้งหมดในจังหวัดเชียงราย และเพื่อศึกษารูปแบบการบริโภคและการออมของครัวเรือน ในจังหวัดเชียงราย โดยการประมาณค่าใช้จ่ายและเงินออมของครัวเรือนทั้งหมด ใช้ข้อมูลมูลค่าผลิตภัณฑ์จังหวัดและค่าใช้จ่ายรวมของครัวเรือนเป็นข้อมูลทุติยภูมิรายปีตั้งแต่ปีพ.ศ. 2537-2547 และประมาณการโดยใช้สมการถดถอย ส่วนการประมาณการค่าใช้จ่ายเพื่อการบริโภคและเงินออมของครัวเรือนในจังหวัดเชียงราย ใช้ข้อมูลปฐมภูมิจากการออกแบบสอบถามประมาณการ โดยใช้สมการถดถอย โดยมีปัจจัยสำคัญที่เป็นตัวอธิบายคือ รายได้ของครัวเรือนและปัจจัยอธิบายอื่นๆ คือปัจจัยทางเศรษฐกิจและสังคม ประกอบด้วย จำนวนผู้พึ่งพิง ทรัพย์สินสุทธิและมีตัวแปรหุ่นเป็นตัวแปรอธิบายความแตกต่างระหว่างครัวเรือนในเขตและนอกเขตเทศบาล สำหรับการศึกษารูปแบบการใช้จ่ายเพื่อการบริโภคและการออมใช้ข้อมูลจากกลุ่มตัวอย่างนั้นใช้สถิติเชิงพรรณนา ผลการศึกษาพบว่าการประมาณการค่าใช้จ่ายเพื่อการบริโภคของครัวเรือนทั้งหมดในจังหวัดเชียงรายพบว่ามูลค่าผลิตภัณฑ์จังหวัดมีความสัมพันธ์โดยตรงกับค่าใช้จ่ายเพื่อการบริโภคของครัวเรือนทั้งหมด ค่าความโน้มเอียงหน่วยสุดท้ายเพื่อการบริโภคมีค่าเท่ากับ 0.905 สำหรับการประมาณการมูลค่าการออมของครัวเรือนทั้งหมดในจังหวัดเชียงรายโดยสมการถดถอย พบว่ามูลค่าผลิตภัณฑ์จังหวัด ไม่มีความสัมพันธ์กับจำนวนเงินออมของจังหวัด สำหรับการประมาณการค่าใช้จ่ายเพื่อการบริโภคของครัวเรือนในจังหวัดเชียงรายปัจจัยสำคัญที่กำหนดการใช้จ่ายคือ รายได้ของครัวเรือนและจำนวนผู้พึ่งพิง โดยมีค่าความโน้มเอียงการบริโภคหน่วยสุดท้ายคือ 0.904 ผลการศึกษารูปแบบพบว่าค่าใช้จ่ายส่วนใหญ่คือ

ค่าใช้จ่ายเพื่อการอุปโภคบริโภค โดยเป็นค่าอาหารและเครื่องดื่มนานที่สุด สำหรับรูปแบบการออมพบว่าครัวเรือนที่มีระดับรายได้สูงและปานกลางส่วนใหญ่ทำการออมในรูปเงินฝากกับธนาคารพาณิชย์หรือกับกองทุนอื่นๆ ในขณะที่ครัวเรือนที่มีระดับรายได้ต่ำส่วนใหญ่มีการออมเงินในรูปแบบการเล่นแชร์หรือการออกเงินกู้



ลิขสิทธิ์มหาวิทยาลัยเชียงใหม่

Copyright© by Chiang Mai University

All rights reserved