

บทที่ 4

ผลการศึกษา

การศึกษาเรื่องศักยภาพในการพัฒนาการกองทุนหมู่บ้านให้เป็นธนาคารหมู่บ้าน บ้านป่าไผ่กลาง อำเภอสันกำแพง จังหวัดเชียงใหม่ ผู้ศึกษาได้แบ่งการนำเสนอผลการวิเคราะห์ข้อมูลที่ได้จากการเก็บรวบรวมข้อมูล ทั้งที่เป็นข้อมูลปฐมภูมิและข้อมูลทุติยภูมิ ดังนี้

4.1 ข้อมูลทั่วไปของ บ้านป่าไผ่กลาง

บ้านป่าไผ่กลาง เป็นหมู่บ้านในตำบลแช่ช้าง อำเภอสันกำแพง จังหวัดเชียงใหม่ โดยหมู่บ้านป่าไผ่กลาง มีประชากรทั้งสิ้น 1,263 คน เป็นชาย 602 คนและหญิง 662 คน ประชากรส่วนใหญ่มีอาชีพ อดสาหกรรมในครัวเรือน เกษตรกรรม ค้าขาย และเลี้ยงสัตว์ เป็นต้น

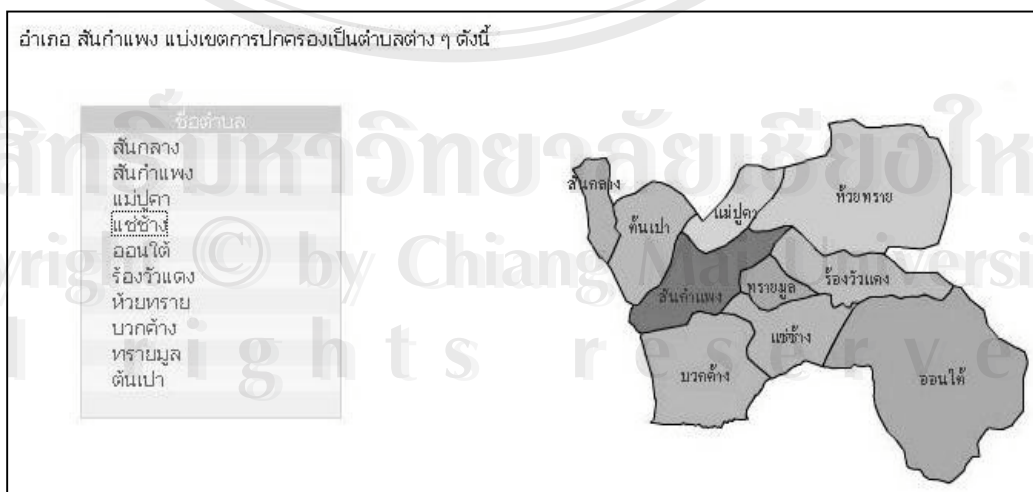
ตำบลแช่ช้างมีภูมิประเทศ เป็นพื้นที่ราบลุ่มด้านทิศใต้ของแม่น้ำแม่ฮอน และมีคลองชลประทานตัดผ่านในเขตพื้นที่ 2 สาย จึงทำให้มีน้ำใช้พอสมควร สภาพของดินฟ้าอากาศโดยทั่วไปอยู่ในเกณฑ์ปกติ อาณาเขตติดต่อกับหลายตำบล ได้แก่

ทิศเหนือติดต่อกับตำบลทรายมูล อำเภอสันกำแพง

ทิศใต้ ติดต่อกับ ตำบลห้วยยาบ กิ่งอำเภอบ้านธิ จังหวัดลำพูน

ทิศตะวันออก ติดต่อกับ ตำบลออนใต้ อำเภอสันกำแพง และ

ทิศตะวันตก ติดต่อกับ ตำบลบวกค้าง อำเภอสันกำแพง



รูปที่ 3 แผนที่แสดงที่ตั้งตำบลแช่ช้าง อำเภอสันกำแพง จังหวัดเชียงใหม่

ที่มา : ที่ว่าการอำเภอสันกำแพง จังหวัดเชียงใหม่ (2548 : <http://www.sankamphaeng-cm.com>)

การคมนาคม (การเดินทางสู่ตำบล) สามารถเดินทางได้ 2 เส้นทางได้แก่ เส้นทางที่ 1 เดินทางมาตามถนนสายสันกำแพง-คอนจัน จากสี่แยกคอนจัน เป็นระยะทาง 10 กิโลเมตร เลี้ยวซ้ายมาตามถนน ประมาณ 5 กิโลเมตร ถึงสี่แยกสันกำแพง เลี้ยวขวามาตามถนน ประมาณ 500 เมตร โดยรถยนต์ส่วนตัว และเส้นทางที่ 2 เดินทางมาตามถนนสายสันกำแพง-บ่อสร้าง จากสี่แยกบ่อสร้างตรงมาตามถนน ประมาณ 15 กิโลเมตร ถึงสี่แยกสันกำแพง(โรงเรียนมัธยมสันกำแพง) ตรงมาประมาณ 500 เมตร โดยรถยนต์ส่วนตัว / รถประจำทาง

ด้านสาธารณูปโภค พบว่าตำบลแช่ช้าง มีจำนวนหมู่บ้านที่ไฟฟ้าเข้าถึง จำนวน 9 หมู่บ้าน คราวเรือนที่มีไฟฟ้าใช้ 2,230 คราวเรือน สำหรับแหล่งน้ำ จะมีบ่อน้ำตื้นส่วนตัว ประมาณ 745 บ่อ ใช้การได้ 536 บ่อ บ่อบาดาลส่วนตัวมีประมาณ 488 บ่อ ใช้การได้ 488 บ่อ มีแหล่งน้ำธรรมชาติ เป็น แม่น้ำ 3 แห่ง ห้วย 3 แห่ง บึง 5 แห่ง และมี ฝาย 1 แห่งเป็นแหล่งน้ำที่สร้างขึ้น

4.2 ข้อมูลทั่วไปของกองทุนหมู่บ้านบ้านป่าไผ่กลาง

กองทุนหมู่บ้านบ้านป่าไผ่กลาง เริ่มก่อตั้งเมื่อเดือนกรกฎาคม พ.ศ.2544 โดยได้รับการโอนเงินจากกองทุนหมู่บ้านและชุมชนเมืองแห่งชาติ เมื่อวันที่ 30 สิงหาคม 2544 จำนวนเงิน 1,000,000 บาท (หนึ่งล้านบาทถ้วน) ผ่านธนาคารออมสิน สาขาสันกำแพง จังหวัดเชียงใหม่ และเปิดรับสมัครประชาชนในหมู่บ้านเป็นสมาชิกของกองทุนหมู่บ้านครั้งแรก จำนวน 106 คน จนถึงปัจจุบันมีสมาชิกรวมทั้งสิ้น 330 คน

กองทุนหมู่บ้านบ้านป่าไผ่กลาง ตั้งอยู่ที่หมู่ 7 ตำบลแช่ช้าง อตตอ สันกำแพง จังหวัดเชียงใหม่ มีคณะกรรมการบริหาร 15 คน ชาย 6 คน หญิง 9 คน โดยแบ่งคณะกรรมการการบริหารงานออกเป็นฝ่ายๆ ได้แก่ ฝ่ายการบริหารจัดการ ฝ่ายเงินกู้และติดตามหนี้สิน ฝ่ายการเงินและบัญชี และฝ่ายประชาสัมพันธ์และมีคณะกรรมการที่ปรึกษาอีก จำนวน 5 คน เพื่อทำงานร่วมกันบริหารงานกองทุน โดยทางคณะกรรมการได้แจ้งให้สมาชิกยื่นคำขอกู้เพื่อนำไปประกอบอาชีพพร้อมแนบโครงการประกอบคำขอกู้ เมื่อเดือนกันยายน 2544 และได้แยกประเภทเงินกู้ออกเป็น 2 ประเภท คือ เงินกู้สามัญและเงินกู้ฉุกเฉิน

เมื่อวันที่ 18 ธันวาคม 2547 นายสุวิทย์ คุณกิตติ ประธานคณะกรรมการกองทุนหมู่บ้านและชุมชนเมืองแห่งชาติ และนายกรพจน์ อัครวินวิจิตร ผู้อำนวยการธนาคารออมสิน ร่วมลงนามในบันทึกความร่วมมือในการพัฒนากองทุนหมู่บ้านเพื่อก้าวไปสู่การเป็นสถาบันการเงินชุมชนหรือธนาคารหมู่บ้าน และทำพิธีเปิดธนาคารหมู่บ้านบ้านป่าไผ่กลาง ซึ่งพิจารณาจาก ผลการดำเนินงาน

จนถึงปัจจุบัน ตลอดจนการขยายตัวและการมีพัฒนาการของกองทุนหมู่บ้านบ้านป่าไผ่กลางจึงได้รับคัดเลือกให้เป็น ธนาคารหมู่บ้านแห่งแรกของประเทศไทย

4.3 ข้อมูลทั่วไปของสมาชิกกองทุนหมู่บ้าน

กลุ่มตัวอย่างที่ใช้ในการศึกษารั้งนี้คือ สมาชิกกองทุนหมู่บ้าน ของกองทุนหมู่บ้านบ้านป่าไผ่กลาง จำนวน 180 คน ผลการวิเคราะห์ข้อมูลมีรายละเอียด ดังนี้

ก. เพศ อายุ สถานภาพ

จากการศึกษาจากสมาชิกกองทุนหมู่บ้าน ป่าไผ่กลาง จำนวน 180 คน พบว่า ส่วนใหญ่เป็น เพศหญิง คิดเป็นร้อยละ 68.3 และเพศชาย คิดเป็นร้อยละ 31.7

สำหรับอายุของสมาชิกกองทุนหมู่บ้าน พบว่า ส่วนใหญ่ อายุระหว่าง 36-49 ปี คิดเป็นร้อยละ 50.6 รองลงมาคืออายุ 50-63 ปี คิดเป็นร้อยละ 27.8 อายุน้อยกว่า 35 ปี คิดเป็น ร้อยละ 11.1 และน้อยที่สุดคือ อายุ 64 ปีขึ้นไป คิดเป็นร้อยละ 10.6

เมื่อพิจารณาสถานภาพสมรส พบว่า สมาชิกกองทุนหมู่บ้านส่วนใหญ่ สมรสแล้ว คิดเป็นร้อยละ 73.3 รองลงมาคือ หม้าย/หย่าร้าง คิดเป็นร้อยละ 17.8 และน้อยที่สุดคือ โสด คิดเป็นร้อยละ 8.9

สรุปว่า สมาชิกกองทุนหมู่บ้านส่วนใหญ่ เป็นเพศหญิง มีอายุระหว่าง 36-49 ปี และมีสถานภาพสมรส ดังตารางที่ 4.1

ตารางที่ 4.1 จำนวนและร้อยละข้อมูลส่วนบุคคลของสมาชิกกองทุนหมู่บ้านจำแนกตามเพศ อายุ สถานภาพ

ข้อมูลส่วนบุคคล	จำนวน (คน)	ร้อยละ
เพศ		
ชาย	57	31.7
หญิง	123	68.3
อายุ		
น้อยกว่า 35 ปี	20	11.1
อายุ 36-49 ปี	91	50.6
อายุ 50-63 ปี	50	27.8
อายุ 64 ปี ขึ้นไป	19	10.6
สถานภาพสมรส		
สมรส	132	73.3
หม้าย/หย่าร้าง	32	17.8
โสด	16	8.9

ที่มา: จากการสำรวจ

ข. การศึกษา อาชีพ

จากการศึกษาพบว่าสมาชิกกองทุนหมู่บ้าน ส่วนใหญ่มีการศึกษาอยู่ในระดับชั้นประถมศึกษา คิดเป็นร้อยละ 56.1 รองลงมาคือ การศึกษาชั้นมัธยมศึกษา คิดเป็นร้อยละ 28.3 ระดับอนุปริญญา คิดเป็นร้อยละ 8.3 ระดับปริญญาตรี คิดเป็นร้อยละ 5.6 และน้อยที่สุดคือ ไม่ได้เรียนหนังสือ คิดเป็นร้อยละ 1.7

สำหรับการประกอบอาชีพ พบว่า สมาชิกกองทุนหมู่บ้าน ส่วนใหญ่ประกอบอาชีพ รับจ้างทั่วไป คิดเป็นร้อยละ 45.0 รองลงมาคือ อาชีพค้าขาย/ธุรกิจส่วนตัว คิดเป็นร้อยละ 28.9 อาชีพอื่นๆ ได้แก่ แม่บ้าน เย็บผ้า คิดเป็นร้อยละ 8.9 อาชีพพนักงาน/ลูกจ้างเอกชน คิดเป็นร้อยละ 8.3 อาชีพเกษตรกร คิดเป็นร้อยละ 7.8 และน้อยที่สุดคือ ข้าราชการ/พนักงานรัฐวิสาหกิจ คิดเป็นร้อยละ 1.1

สรุปว่า สมาชิกกองทุนหมู่บ้านส่วนใหญ่ มีการศึกษาระดับประถมศึกษา และประกอบอาชีพรับจ้างทั่วไป ดังตารางที่ 4.2

ตารางที่ 4.2 จำนวนและร้อยละข้อมูลส่วนบุคคลของสมาชิกกองทุนหมู่บ้านจำแนกตามการศึกษา อาชีพ

ข้อมูลส่วนบุคคล	จำนวน (คน)	ร้อยละ
การศึกษา		
ไม่ได้เรียนหนังสือ	3	1.7
ประถมศึกษา	101	56.1
มัธยมศึกษา	51	28.3
อนุปริญญา	15	8.3
ปริญญาตรี	10	5.6
อาชีพ		
เกษตรกร	14	7.8
รับจ้างทั่วไป	81	45.0
ค้าขาย/ธุรกิจส่วนตัว	52	28.9
ข้าราชการ/พนักงานรัฐวิสาหกิจ	2	1.1
พนักงาน/ลูกจ้างเอกชน	15	8.3
อื่นๆ	16	8.9

ที่มา : จากการสำรวจ

ค. รายได้ ค่าใช้จ่าย ระยะเวลาการเป็นสมาชิกกองทุนหมู่บ้าน

จากการศึกษาพบว่า สมาชิกกองทุนหมู่บ้าน ส่วนใหญ่มีรายได้ 5,000-7,500 บาท คิดเป็น ร้อยละ 41.1 รองลงมาคือ มีรายได้ช่วง 2,500-5,000 บาท คิดเป็น ร้อยละ 38.3 รายได้ช่วง 7,500-10,000 บาท คิดเป็นร้อยละ 10.0 รายได้ช่วงตั้งแต่ 10,000 บาทขึ้นไป คิดเป็นร้อยละ 5.6 และ น้อยที่สุด คือ รายได้ช่วง ต่ำกว่า 2,500 บาท คิดเป็นร้อยละ 5.0

สำหรับค่าใช้จ่ายในครอบครัว พบว่าสมาชิกกองทุนหมู่บ้านส่วนใหญ่มีค่าใช้จ่ายอยู่ในช่วง 2,500-5,000 บาท คิดเป็นร้อยละ 42.2 รองลงมาคือ ค่าใช้จ่ายช่วง 5,000-7,500 บาท คิดเป็นร้อยละ 38.9 ค่าใช้จ่ายช่วงต่ำกว่า 2,500 บาท คิดเป็นร้อยละ 11.1 ค่าใช้จ่ายช่วง 7,500-10,000 บาท คิดเป็น ร้อยละ 5.0 และน้อยที่สุด คือ ค่าใช้จ่ายช่วงตั้งแต่ 10,000 บาทขึ้นไป คิดเป็นร้อยละ 2.8

เมื่อศึกษาถึงระยะเวลาการเป็นสมาชิกกองทุนหมู่บ้าน พบว่า ส่วนใหญ่เป็นสมาชิกกองทุนหมู่บ้านนาน 5 ปี คิดเป็นร้อยละ 62.8 รองลงมาคือ เป็นสมาชิกกองทุนหมู่บ้านนาน 4 ปี คิดเป็นร้อยละ 21.7 เป็นสมาชิกกองทุนหมู่บ้านนาน 2 ปี คิดเป็นร้อยละ 7.2 เป็นสมาชิกกองทุนหมู่บ้านนาน 3 ปี คิดเป็นร้อยละ 5.6 และ น้อยที่สุด คือเป็นสมาชิกกองทุนหมู่บ้านนาน 1 ปี คิดเป็นร้อยละ 2.8

สรุปว่า สมาชิกกองทุนหมู่บ้าน ส่วนใหญ่ มีรายได้ 5,000-7,500 บาทต่อเดือน มีค่าใช้จ่าย 2,500-5,000 บาท ต่อเดือน และเป็นสมาชิกกองทุนหมู่บ้านนาน 5 ปี ดังตารางที่ 4.3

ตารางที่ 4.3 จำนวนและร้อยละข้อมูลส่วนบุคคลของสมาชิกกองทุนหมู่บ้านจำแนกตามรายได้ ค่าใช้จ่าย ระยะเวลาการเป็นสมาชิกกองทุนหมู่บ้าน

ข้อมูลส่วนบุคคล	จำนวน (คน)	ร้อยละ
รายได้		
ต่ำกว่า 2,500 บาท	9	5.0
2,500-5,000 บาท	69	38.3
5,000-7,500 บาท	74	41.1
7,500-10,000 บาท	18	10.0
ตั้งแต่ 10,000 บาทขึ้นไป	10	5.6
ค่าใช้จ่าย		
ต่ำกว่า 2,500 บาท	20	11.1
2,500-5,000 บาท	76	42.2
5,000-7,500 บาท	70	38.9
7,500-10,000 บาท	9	5.0
ตั้งแต่ 10,000 บาทขึ้นไป	5	2.8
ระยะเวลาการเป็นสมาชิก		
1 ปี	5	2.8
2 ปี	13	7.2
3 ปี	10	5.6
4 ปี	39	21.7
5 ปี	113	62.8

ที่มา : จากการสำรวจ

4.4 ข้อมูลทั่วไปของคณะกรรมการกองทุนหมู่บ้าน

กลุ่มตัวอย่างที่ใช้ในการศึกษาครั้งนี้ คือคณะกรรมการกองทุนหมู่บ้าน ของกองทุนหมู่บ้าน บ้านป่าไผ่กลางทั้งหมด จำนวน 15 คน ผลการวิเคราะห์ข้อมูลมีรายละเอียด ดังนี้

4.4.1 เพศ อายุ สถานภาพสมรส

จากการศึกษาข้อมูลส่วนบุคคลของคณะกรรมการกองทุนหมู่บ้าน พบว่า คณะกรรมการกองทุนหมู่บ้านส่วนใหญ่ เป็นเพศหญิง คิดเป็นร้อยละ 60 และเพศชาย คิดเป็นร้อยละ 40

คณะกรรมการกองทุนหมู่บ้านส่วนใหญ่เป็นมีอายุระหว่าง 40- 49 ปี คิดเป็นร้อยละ 40.0 รองลงมาคือ 50-59 ปี และ 59 ปีขึ้นไป แต่ละช่วงอายุ คิดเป็นร้อยละ 26.7 และน้อยที่สุด คือต่ำกว่า 40 ปี คิดเป็นร้อยละ 6.7 เมื่อพิจารณาถึงสถานภาพสมรส พบว่า คณะกรรมการกองทุนหมู่บ้าน ส่วนใหญ่สมรสแล้ว คิดเป็นร้อยละ 80 รองลงมาคือ สถานภาพหม้าย/หย่าร้าง คิดเป็นร้อยละ 13.3 และน้อยที่สุดคือ สถานภาพโสด คิดเป็นร้อยละ 6.7

สรุปว่า คณะกรรมการกองทุนหมู่บ้าน ส่วนใหญ่เป็นเพศหญิง มีอายุระหว่าง 40-49 ปี และมีสถานสมรส คือ สมรสแล้ว ดังตารางที่ 4.4

ตารางที่ 4.4 จำนวนและร้อยละข้อมูลส่วนบุคคลของคณะกรรมการกองทุนหมู่บ้านจำแนกตามเพศ อายุ สถานภาพสมรส

ข้อมูลส่วนบุคคล	จำนวน (คน)	ร้อยละ
เพศ		
ชาย	6	40.0
หญิง	9	60.0
อายุ		
ต่ำกว่า 40 ปี	1	6.7
40-49 ปี	6	40.0
50-59 ปี	4	26.7
59 ปีขึ้นไป	4	26.7
สถานภาพสมรส		
โสด	1	6.7
สมรส	12	80.0
หม้าย/หย่าร้าง	2	13.3

ที่มา : จากการสำรวจ

4.4.2 การศึกษา อาชีพ รายได้

จากการศึกษาพบว่า คณะกรรมการกองทุนหมู่บ้านส่วนใหญ่มีการศึกษาระดับปริญญาตรี คิดเป็นร้อยละ 53.3 รองลงมาคือ ระดับมัธยมศึกษา คิดเป็นร้อยละ 33.3 และน้อยที่สุด คือ ระดับอนุปริญญา คิดเป็นร้อยละ 13.3 คณะกรรมการกองทุนหมู่บ้านส่วนใหญ่ ประกอบอาชีพค้าขาย/ธุรกิจส่วนตัว คิดเป็นร้อยละ 40.0 รองลงมาคือ ประกอบอาชีพรับจ้างทั่วไป คิดเป็นร้อยละ 26.7 ประกอบอาชีพอื่นๆ (ข้าราชการบำนาญ) คิดเป็นร้อยละ 20.0 และน้อยที่สุด คือ ข้าราชการ/พนักงานรัฐวิสาหกิจ คิดเป็นร้อยละ 13.3

เมื่อพิจารณาถึงระดับรายได้ของคณะกรรมการกองทุนหมู่บ้าน จะพบว่าส่วนใหญ่จะมีรายได้อยู่ที่ 5,000-15,000 บาท คิดเป็นร้อยละ 46.7 รองลงมาคือ รายได้ที่ต่ำกว่า 5,000 บาท คิดเป็นร้อยละ 26.7 และน้อยที่สุดคือ รายได้ที่ 15,000-20,000 บาท และ 20,000 บาทขึ้นไป แต่ละระดับคิดเป็นร้อยละ 13.3

สรุปว่าคณะกรรมการกองทุนหมู่บ้านส่วนใหญ่มีการศึกษาระดับปริญญาตรี ประกอบอาชีพค้าขาย/ธุรกิจส่วนตัว และมีระดับรายได้อยู่ที่ 5,000-15,000 บาท ดังตารางที่ 4.5

ตารางที่ 4.5 แสดงจำนวนและร้อยละข้อมูลส่วนบุคคลของคณะกรรมการกองทุนหมู่บ้านจำแนกตามการศึกษา อาชีพ รายได้

ข้อมูลส่วนบุคคล	จำนวน (คน)	ร้อยละ
การศึกษา		
มัธยมศึกษา	5	33.3
อนุปริญญา	2	13.3
ปริญญาตรี	8	53.3
อาชีพ		
รับจ้างทั่วไป	4	26.7
ค้าขาย/ธุรกิจส่วนตัว	6	40.0
ข้าราชการ/พนักงานรัฐวิสาหกิจ	2	13.3
อื่นๆ	3	20.0
รายได้		
ต่ำกว่า 5,000 บาท	4	26.7
5,000-15,000 บาท	7	46.7
15,000-20,000 บาท	2	13.3
20,000 บาทขึ้นไป	2	13.3

ที่มา : จากการสำรวจ

4.4.3 สถานภาพทางสังคม

จากการศึกษา พบว่าคณะกรรมการกองทุนหมู่บ้าน ส่วนใหญ่มีสถานภาพทางสังคมเป็นกรรมการหมู่บ้าน คิดเป็นร้อยละ 47.8 รองลงมาคือ อื่นๆ ได้แก่ประธานกองทุนหมู่บ้าน กรรมการกองทุนหมู่บ้าน และคณะกรรมการที่ปรึกษาโครงการพัฒนาศักยภาพหมู่บ้าน หรือโครงการเอสเอ็มแอล คิดเป็นร้อยละ 30.4 สถานภาพทางสังคมเป็นลูกบ้าน คิดเป็นร้อยละ 13.0 และน้อยที่สุด คือ กำนัน/ผู้ใหญ่บ้าน และผู้ช่วยผู้ใหญ่บ้าน คิดเป็นร้อยละ 4.3

สรุปว่าคณะกรรมการกองทุนหมู่บ้าน ทั้งสิ้น 15 คน ส่วนใหญ่มีสถานภาพทางสังคมเป็นกรรมการหมู่บ้าน ดังตารางที่ 4.6

ตารางที่ 4.6 แสดงจำนวนและร้อยละข้อมูลส่วนบุคคลของคณะกรรมการกองทุนหมู่บ้านจำแนกตามสถานภาพทางสังคม

ข้อมูลส่วนบุคคล	จำนวน (คน)	ร้อยละ
กำนัน/ผู้ใหญ่บ้าน	1	4.3
ผู้ช่วยผู้ใหญ่บ้าน	1	4.3
กรรมการหมู่บ้าน	11	47.8
ลูกบ้าน	3	13.0
อื่น ๆ	7	30.4
รวม	23	100.0

ที่มา: จากการสำรวจ

4.4.4 ตำแหน่งในกองทุนหมู่บ้าน ระยะเวลาดำรงตำแหน่ง

จากการศึกษาพบว่า คณะกรรมการกองทุนหมู่บ้านส่วนใหญ่ ดำรงตำแหน่งเป็นกรรมการกองทุนหมู่บ้าน คิดเป็นร้อยละ 53.3 รองลงมาคือ ตำแหน่งเหรัญญิกกองทุนหมู่บ้าน คิดเป็นร้อยละ 20.0 ตำแหน่งเลขานุการกองทุนหมู่บ้าน คิดเป็นร้อยละ 13.3 และน้อยที่สุด คือ ตำแหน่งประธานกองทุนหมู่บ้าน และตำแหน่งรองประธานกองทุนหมู่บ้าน แต่ละตำแหน่ง คิดเป็นร้อยละ 6.7

เมื่อพิจารณาถึงระยะเวลาการดำรงตำแหน่งในแต่ละตำแหน่งจะ พบว่าคณะกรรมการกองทุนหมู่บ้านส่วนใหญ่ ดำรงตำแหน่งนาน 2-3 ปี คิดเป็นร้อยละ 33.3 รองลงมาคือดำรงตำแหน่งนานเกิน 5 ปี คิดเป็นร้อยละ 26.7 ดำรงตำแหน่งนาน 3-4 ปี คิดเป็นร้อยละ 20.0 ดำรงตำแหน่งนาน 1-2 ปี คิดเป็นร้อยละ 13.3 และน้อยที่สุด คือ ดำรงตำแหน่งนาน 4-5 ปี คิดเป็นร้อยละ 6.7

สรุปว่าคณะกรรมการกองทุนหมู่บ้าน ส่วนใหญ่ดำรงตำแหน่งเป็นคณะกรรมการกองทุนหมู่บ้าน โดยดำรงตำแหน่งนาน 2-3 ปี ดังตารางที่ 4.7

ตารางที่ 4.7 แสดงจำนวนและร้อยละข้อมูลส่วนบุคคลของคณะกรรมการกองทุนหมู่บ้านจำแนกตามตำแหน่งในกองทุนหมู่บ้าน ระยะเวลาดำรงตำแหน่ง

ข้อมูลส่วนบุคคล	จำนวน (คน)	ร้อยละ
ตำแหน่งในกองทุนหมู่บ้าน		
ประธาน	1	6.7
รองประธาน	1	6.7
เลขานุการ	2	13.3
เหรัญญิก	3	20.0
กรรมการ	8	53.3
ระยะเวลาดำรงตำแหน่ง		
1-2 ปี	2	13.3
2-3 ปี	5	33.3
3-4 ปี	3	20.0
4-5 ปี	1	6.7
เกิน 5 ปี	4	26.7

ที่มา : จากการสำรวจ

4.5 รูปแบบการปรับเปลี่ยนกองทุนหมู่บ้าน ให้เป็นธนาคารหมู่บ้าน

ผลการศึกษารูปแบบปรับเปลี่ยนรูปแบบจากกองทุนหมู่บ้าน เป็นธนาคารหมู่บ้าน พบว่า ก่อนที่กองทุนหมู่บ้าน บ้านป่าไผ่กลาง จะพัฒนาตนเองจนเป็นธนาคารหมู่บ้านนั้น ปัจจัยพื้นฐานที่กองทุนบ้านป่าไผ่กลาง ได้รับเลือกให้เป็นธนาคารหมู่บ้านแห่งแรกของประเทศไทย ที่ปรับเปลี่ยนรูปแบบมาจากกองทุนหมู่บ้านมีอยู่ 4 ประการ ประการแรก กองทุนหมู่บ้าน บ้านป่าไผ่กลางได้รับการประเมินจากคณะกรรมการสนับสนุนและติดตามการดำเนินงานกองทุนหมู่บ้านระดับอำเภอให้เป็นกองทุนหมู่บ้านในระดับ AA ในปี 2546 ได้รับรางวัลกองทุนหมู่บ้านดีเด่นระดับตำบล จากอำเภอสันกำแพง ในปี 2547 ได้เลือกเป็นกองทุนหมู่บ้านและชุมชนเมืองเฉลิมพระเกียรติ 72 พรรษา ราชนิ จากจังหวัดเชียงใหม่ ประการที่ 2 กองทุนหมู่บ้าน บ้านป่าไผ่กลาง เป็นกองทุนที่มีที่ทำการเป็นของตนเอง โดยได้รับงบประมาณสนับสนุนจากองค์การบริหารส่วนตำบลแช่ช้าง ในปี 2546 ซึ่งกองทุนหมู่บ้านส่วนใหญ่จะไม่มีที่ทำการเป็นของตนเอง บางแห่งใช้วัดเป็นที่ทำการ บางแห่งใช้บ้านประธาน หรือบ้านกรรมการเป็นที่ทำการ ซึ่งทำให้ไม่สะดวกต่อสมาชิก และหน่วยงานอื่น ๆ ที่

จะมาติดต่อ ประการที่ 3 การที่จะปรับเปลี่ยนรูปแบบจากกองทุนหมู่บ้าน เป็นธนาคารหมู่บ้านนั้น ได้ผ่านความเห็นชอบคณะกรรมการ และสมาชิก หรือการทำประชามติ เมื่อเดือน พฤศจิกายน 2547 และประการสุดท้าย กองทุนหมู่บ้านป่าไผ่กลางได้รับการเสนอชื่อ จากสำนักงานพัฒนาชุมชน อำเภอสันกำแพง และธนาคารออมสินสาขาสันกำแพง

จากการปรับเปลี่ยนรูปแบบการดำเนินงานดังกล่าว ทำให้การดำเนินงานของกองทุนเปลี่ยนแปลงไปจากเดิมหลายประการ เช่น โครงสร้างการบริหารงานการให้บริการ ตลอดจนรูปแบบการออมเงิน ฯลฯ ซึ่งจะเปรียบเทียบได้ดังนี้

4.5.1 โครงสร้างการบริหารงาน

โครงสร้างการบริหารงานของกองทุนหมู่บ้านและโครงสร้างการบริหารงานของธนาคารหมู่บ้าน มีโครงสร้างและหน้าที่ความรับผิดชอบดังนี้ มีรายละเอียดดังนี้

โครงสร้างการบริหารงานของกองทุนหมู่บ้าน



โครงสร้างการบริหารงานของกองทุนหมู่บ้าน บ้านป่าไผ่กลาง จะเป็นโครงสร้างการบริหารงานแบบง่าย ไม่มีระบบซับซ้อน มีคณะกรรมการทั้งสิ้น 15 คน ซึ่งคณะกรรมการกองทุนหมู่บ้านแต่ละคน พร้อมทั้งจะเสียดสละเพื่อส่วนรวม ร่วมมือกันบริหารงานวางแผนแก้ไขปัญหาต่างๆ ที่เกิดขึ้น โดยสามารถแบ่งได้ 4 ฝ่ายงาน คือฝ่ายการบริหารจัดการ ฝ่ายประชาสัมพันธ์ ฝ่ายเงินกู้และติดตามหนี้ และฝ่ายการเงินและบัญชี แต่ละฝ่ายมีอำนาจหน้าที่รับผิดชอบดังนี้

ฝ่ายการบริหารจัดการ

เป็นฝ่ายที่ทำหน้าที่สำคัญที่สุด โดยประกอบไปด้วย ประธาน และรองประธานกองทุนหมู่บ้าน โดยมีหน้าที่ บริหารจัดการกองทุน รวมทั้งตรวจสอบ กำกับดูแลกองทุนหมู่บ้านให้เป็นไปด้วยความเรียบร้อยและอยู่ในวัตถุประสงค์ของกองทุนอกระเบียบข้อบังคับ หลักเกณฑ์หรือวิธีการ

เกี่ยวกับการบริหารกองทุน รวมทั้งแต่งตั้งคณะกรรมการกองทุนหมู่บ้านเพื่อพิจารณาหรือปฏิบัติภารกิจตามมติหรือตามที่คณะกรรมการกองทุนหมู่บ้านมอบหมาย

ฝ่ายประชาสัมพันธ์

โดยประกอบไปด้วย เลขานุการกองทุนหมู่บ้าน และประชาสัมพันธ์กองทุนหมู่บ้าน ซึ่งจะทำหน้าที่ในการประสานงานระหว่างกรรมการกองทุนหมู่บ้านและสมาชิกกองทุนหมู่บ้าน ดำเนินการอื่นๆ ใดตามที่คณะกรรมการกองทุนหมู่บ้านจัดทำรายงานการประชุมใหญ่และรายงานการประชุมคณะกรรมการกองทุนหมู่บ้านทุกครั้ง ดูแลเอกสารและรายงานการประชุมของกองทุนให้เรียบร้อยอยู่เสมอ ตลอดจนแจ้งนัดการประชุมไปยังบรรดาสมาชิกกองทุนหมู่บ้านและคณะกรรมการกองทุนหมู่บ้าน

ฝ่ายเงินกู้และติดตามหนี้

มีหน้าที่พิจารณาเกี่ยวกับการขออนุมัติเงินกู้แก่สมาชิกกองทุน ให้เป็นไปตามหลักเกณฑ์ ตลอดจนพิจารณาคุณสมบัติเบื้องต้นของสมาชิกที่ขอกู้ เพื่อนำเสนอต่อที่ประชุมคณะกรรมการเพื่อพิจารณาอนุมัติ และเมื่อจ่ายเงินกู้ไปแล้วยังมีหน้าที่ตรวจสอบการใช้เงินกู้ของสมาชิก ให้เป็นไปตามวัตถุประสงค์ที่ขอกู้ ดูแลการชำระหนี้ของสมาชิกที่ได้ให้กู้ไป รวมทั้งติดตามทวงถามเบื้องต้นในกรณีที่สมาชิกผู้ขอกู้ผิดนัดชำระหนี้เงินกู้ เพื่อเสนอต่อคณะกรรมการกองทุนพิจารณาผ่อนผันหรือเรียกคืนเงินกู้หรือดำเนินการอื่นๆ ตามกฎหมาย

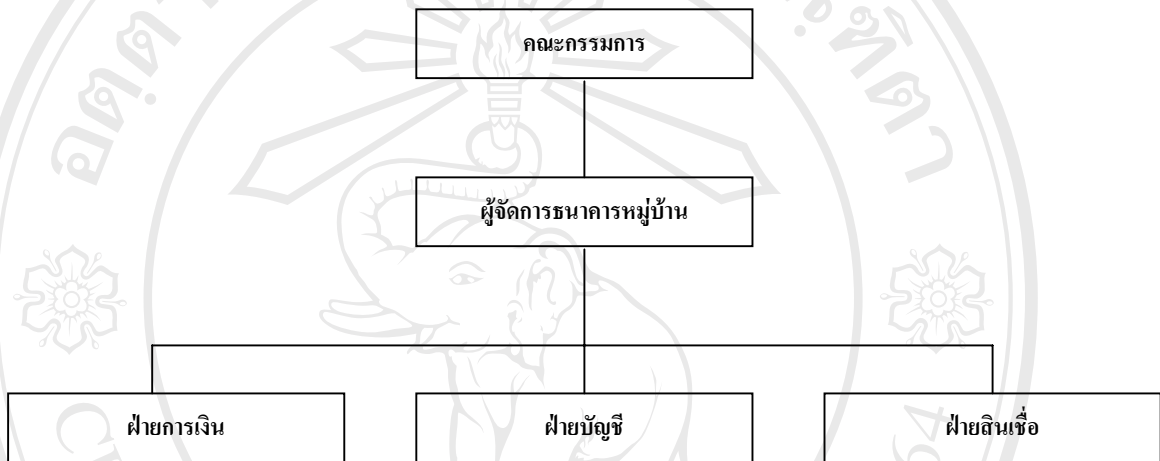
ฝ่ายการเงินและบัญชี

เป็นฝ่ายงานที่มีมีความเกี่ยวข้องกับการบริหารการเงินและบัญชีของกองทุนหมู่บ้านทั้งหมด ประกอบไปด้วย เภรัญญิก และผู้ตรวจสอบบัญชี โดยมีหน้าที่ควบคุม ดูแล ตรวจสอบการรับจ่ายและการเก็บรักษาเงินและทรัพย์สินของกองทุนตรวจสอบและประเมินผล การบริหาร การจัดการกองทุนและการดำเนินงานของคณะกรรมการกองทุน และรายงานผลการสอบบัญชีต่อคณะกรรมการกองทุน

Copyright © by Chiang Mai University
All rights reserved

ในส่วนของโครงสร้างการบริหารงานของธนาคารหมู่บ้าน จะมีคณะกรรมการกองทุนหมู่บ้าน เป็นฝ่ายกำหนดนโยบายต่างๆ และพิจารณาในเรื่องที่สำคัญๆ และเรื่องตามข้อบังคับของกองทุน ส่วนการดำเนินงานธนาคารหมู่บ้านจะเป็นหน้าที่ของผู้จัดการธนาคารหมู่บ้าน และเจ้าหน้าที่ฝ่ายต่าง ๆ ตามรายละเอียดดังต่อไปนี้

โครงสร้างการบริหารงานของธนาคารหมู่บ้าน



โครงสร้างการบริหารงานของธนาคารหมู่บ้าน จะคล้ายกับโครงสร้างของกองทุนหมู่บ้าน แต่จะต่างกันในความคล่องตัวของการทำงาน กล่าวคือการดำเนินงานของธนาคารหมู่บ้านในเรื่องทั่วไป เช่น การรับฝาก การถอนเงิน อยู่ในอำนาจอนุมัติของผู้จัดการธนาคารหมู่บ้าน ส่วนเงินกู้ก็มีวงเงินอนุมัติที่ผู้จัดการสามารถอนุมัติให้กู้ได้ แต่ถ้าวงเงินสูงขึ้นเกินอำนาจอนุมัติก็สามารถนำเสนอเพื่อขอความเห็นชอบจากคณะกรรมการ (คณะกรรมการกองทุนหมู่บ้าน) ก่อนจึงจะสามารถดำเนินงาน หรือปฏิบัติงานต่าง ๆ ได้ ฝ่ายงานต่างๆ ของธนาคารหมู่บ้านได้ 5 ฝ่ายงาน โดยมีอำนาจหน้าที่ดังนี้

คณะกรรมการ (คณะกรรมการกองทุนหมู่บ้าน)

เป็นฝ่ายที่มีความสำคัญสูงสุดในธนาคารหมู่บ้าน เนื่องจากเป็นฝ่ายงานที่ต้องกำหนดนโยบายแนวทางการดำเนินงานเพื่อให้ผู้จัดการธนาคารหมู่บ้านดำเนินงานตามนโยบายที่กำหนด กำกับดูแลการบริหารงานของผู้จัดการธนาคารหมู่บ้าน แต่งตั้งคณะกรรมการดำเนินงานธนาคารหมู่บ้าน รวมทั้งติดตามประเมินผลการดำเนินงานของธนาคารหมู่บ้าน

ผู้จัดการธนาคารหมู่บ้าน

จะทำหน้าที่ประสานงานระหว่าง คณะกรรมการที่กำหนดนโยบายมาเพื่อให้ธนาคารหมู่บ้านดำเนินงานกับฝ่ายระดับปฏิบัติงานที่ต้องดำเนินงานตามนโยบายของคณะกรรมการ โดยหน้าที่ที่สำคัญ อาทิเช่น ดำเนินงานธนาคารหมู่บ้านให้เป็นไปตามนโยบายที่คณะกรรมการกำหนด แจกแจงงานให้กับฝ่ายปฏิบัติงาน ทั้ง 3 ฝ่าย ได้แก่ ฝ่ายการเงิน ฝ่ายบัญชี และฝ่ายสินเชื่อ รวมทั้งติดตามประเมินผลการดำเนินงานและนำเสนอคณะกรรมการเพื่อพิจารณา

ฝ่ายการเงิน

เป็นฝ่ายปฏิบัติงานฝ่ายหนึ่ง ที่รับคำสั่งจากผู้จัดการธนาคารหมู่บ้านมาดำเนินงาน โดยมีหน้าที่ เกี่ยวกับการบริหารเงินต่างๆ ที่เข้าออกของธนาคารหมู่บ้าน ไม่ว่าจะเป็นการให้บริการฝาก-ถอนเงินทุกประเภทแก่ลูกค้าตลอดจนรับ-จ่ายเงินสินเชื่อทุกประเภท

ฝ่ายบัญชี

เป็นฝ่ายปฏิบัติงาน ที่ทำหน้าที่ในการจัดทำเอกสารทางการเงินต่างๆ เช่น บัญชีรับ-จ่ายประจำวัน บัญชีคงเหลือทุกประเภท รวมทั้งจัดทำงบการเงินต่างๆ เพื่อเสนอรายงานต่อ ผู้จัดการธนาคารหมู่บ้าน

ฝ่ายสินเชื่อ

เป็นฝ่ายปฏิบัติงาน อีกฝ่ายที่ทำหน้าที่เกี่ยวข้องกับการการปล่อยสินเชื่อทั้งหมด ไม่ว่าจะเป็นการรับคำขอกู้ยืม การรวบรวมเอกสารและข้อมูลเพื่อวิเคราะห์สินเชื่อและเสนอขออนุมัติสินเชื่อ ทำนิติกรรมสัญญาสินเชื่อ ติดตามทวงถามหนี้ค้างชำระทำบัญชีลูกหนี้รายตัว รวมทั้งพิจารณาผ่อนผัน หรือเรียกคืนเงินกู้หรือดำเนินการอื่นๆ ตามกฎหมาย

4.5.2 การดำเนินงานและรายละเอียดอื่น

นอกเหนือจากโครงสร้างการบริหารงานที่เปลี่ยนแปลงไปแล้ว ยังมีรายละเอียดอีกหลายประการที่เปลี่ยนแปลงไป ตามรายละเอียด ดังนี้

สมาชิก หรือผู้ฝากเงิน

กองทุนหมู่บ้าน จะรับสมัครสมาชิกเพียงปีละครั้ง และจะมีระเบียบกำหนดว่า ผู้ที่จะสมัครเป็นสมาชิก ต้องมีทะเบียนบ้านอยู่ในหมู่บ้านนั้น ๆ เท่านั้น และต้องมีอายุ 18 ปีขึ้นไป ส่วนสมาชิกของธนาคารหมู่บ้านจะรับฝากบุคคลทั่วไปไม่จำกัดเรื่องถิ่นที่อยู่ และการสมัครหรือฝากเงินสามารถทำได้ ในทุกวันทำการของธนาคารหมู่บ้าน ส่วนอายุของผู้ฝากเริ่มตั้งแต่ 7 ปีขึ้นไป การเปลี่ยนรูปแบบด้านนี้ทำให้ขยายฐานลูกค้ามากขึ้น และเป็นการขยายบริการให้ชุมชนได้ใช้บริการมากขึ้นกว่าเดิม

คณะกรรมการ หรือผู้ปฏิบัติงาน

จากเดิมที่คณะกรรมการกองทุนหมู่บ้าน ทำงานร่วมกันทั้ง 15 คน ซึ่งแบ่งหน้าที่ความรับผิดชอบออกเป็นฝ่ายต่าง ๆ ส่วนธนาคารหมู่บ้านมีคณะกรรมการ หรือเจ้าหน้าที่เพียง 4 – 5 คน ทำหน้าที่ให้บริการสมาชิก หรือผู้ฝากเงิน ซึ่งการลดคณะกรรมการ หรือเจ้าหน้าที่ ทำให้ทำงานได้อย่างคล่องตัวขึ้น ซึ่งคณะกรรมการอาจมีหลายชุด ซึ่งแต่งตั้งจากคณะกรรมการกองทุนหมู่บ้าน ซึ่งจะทำให้สามารถทำงานทดแทนกันได้

เวลาทำการ

กองทุนหมู่บ้าน กำหนดให้สมาชิกนำเงินมาออม และชำระหนี้เดือนละหนึ่งครั้ง แต่ในกรณีของธนาคารหมู่บ้าน จะเปิดดำเนินการทุกวันเสาร์ ตั้งแต่เวลา 09.00–12.00 นาฬิกา การดำเนินการดังกล่าว ทำให้ผู้ฝาก หรือสมาชิกได้ใช้บริการมากยิ่งขึ้น และในอนาคตอาจมีการพิจารณาเปิดดำเนินการในทุกวัน ซึ่งขึ้นอยู่กับมติคณะกรรมการกองทุน และความพร้อมของธนาคารหมู่บ้าน ในอันที่จะจัดสรรคณะกรรมการหรือ เจ้าหน้าที่เข้ามาดำเนินงาน

ระบบการลงบัญชี

กองทุนหมู่บ้าน ใช้ระบบงานมือในการลงบัญชี โดยกรรมการฝ่ายการเงินและบัญชี เป็นผู้บันทึกรายการและปิดบัญชีปีละ 1 ครั้ง ส่วนเมื่อเปลี่ยนธนาคารหมู่บ้านแล้ว จะใช้ระบบคอมพิวเตอร์ ในการบันทึกรายการ โดยมีพนักงานบัญชีเป็นผู้ลงรายการ เมื่อสิ้นวันจะมีการตรวจสอบทั้ง 3 ส่วน คือ รายงานจากคอมพิวเตอร์ จำนวนเงินสด และบัญชีรับ – จ่าย จะต้องถูกต้องตรงกัน การเปลี่ยนระบบงานดังกล่าว ทำให้ธนาคารหมู่บ้านสามารถที่จะจัดการระบบบัญชีได้อย่างเป็นระบบถูกต้อง แม่นยำ และสามารถตรวจสอบได้ทุกเวลา

แหล่งที่มาของเงินทุนและการจ่ายผลประโยชน์

กองทุนหมู่บ้าน มีเงินทุนประเดิมหมู่บ้านละ 1 ล้านบาท รวมกับเงินออมของสมาชิกที่สะสมเป็นรายเดือน ส่วนของธนาคารหมู่บ้านก็เหมือนธนาคารทั่วไป คือมาจากเงินฝากของลูกค้า หรือผู้มาใช้บริการ ดังนั้นการจ่ายผลประโยชน์ กองทุนจึงจ่ายเป็นเงินปันผล มากหรือน้อยขึ้นอยู่กับกำไรในปีนั้นๆ ส่วนธนาคารหมู่บ้าน จะจ่ายเป็นดอกเบี้ยแก่ผู้ฝากเงินในอัตราที่แน่นอน ในกรณีที่มีกำไรหลังจากหักค่าใช้จ่ายแล้วธนาคารหมู่บ้านจะเก็บไว้เป็นทุนสะสมของธนาคารหมู่บ้านต่อไป การเปลี่ยนระบบจ่ายผลประโยชน์ดังกล่าว ทำให้สมาชิกหรือผู้ฝากเงิน สามารถทราบผลตอบแทนของตนเองล่วงหน้า และเป็นเครื่องมือที่สำคัญในการระดมเงินออม โดยสามารถกำหนดอัตราดอกเบี้ยขึ้น - ลง ตามตลาดหรือตามนโยบายของคณะกรรมการได้

วงเงินให้กู้

กองทุนหมู่บ้านให้กู้ตามความจำเป็นแต่ไม่เกินรายละ 20,000 บาท ส่วนธนาคารหมู่บ้าน กำหนดวงเงินให้กู้ไม่เกิน 10 เท่าของเงินฝาก แต่ไม่เกิน 50,000 บาท ซึ่งการขยายวงเงินดังกล่าว ทำให้เป็นที่สนใจของผู้ฝากเงินหรือสมาชิก เนื่องจากวงเงินกู้เดิมนอกจากจะค่อนข้างน้อย แล้วยังล่าช้า เนื่องจาก ต้องรออนุมัติของคณะกรรมการกองทุน แต่เมื่อบริหารโดยธนาคารหมู่บ้านแล้วทำให้เกิดความคล่องตัวมากขึ้น

การถอนเงินออม

กองทุนหมู่บ้าน จะคืนเงินออมให้สมาชิก เมื่อสมาชิกลาออก หรือพ้นจากสมาชิกเท่านั้น ซึ่งจะพิจารณาปีละครั้ง ส่วนธนาคารหมู่บ้าน ผู้ฝากหรือสมาชิกสามารถถอนเงินได้ทุกวันทำการของธนาคารหมู่บ้าน ซึ่งเหมือนกับสถาบันการเงินทั่วไป ซึ่งทำให้สมาชิกได้รับความสะดวก ในอันที่จะถอนเงินไปใช้เมื่อคราวจำเป็น

4.6 ปัจจัยที่มีอิทธิพลต่อการปรับเปลี่ยนรูปแบบจากกองทุนหมู่บ้านให้เป็นธนาคารหมู่บ้าน

การที่กองทุนหมู่บ้าน บ้านป่าไผ่กลาง สามารถปรับเปลี่ยนรูปแบบ เป็นธนาคารหมู่บ้านได้นั้น น่าจะมีปัจจัยที่มีอิทธิพลต่อการปรับเปลี่ยนในครั้งนี้ ซึ่งในการศึกษาในครั้งนี้ตั้งสมมุติฐานว่าความสำเร็จที่กองทุนหมู่บ้าน บ้านป่าไผ่กลางสามารถปรับเปลี่ยนรูปแบบจากกองทุนหมู่บ้าน เป็นธนาคารหมู่บ้านได้นั้น มาจาก 3 ปัจจัย คือปัจจัยทางด้านสมาชิกกองทุนหมู่บ้าน ปัจจัยทางด้านคณะกรรมการกองทุนหมู่บ้าน และปัจจัยทางด้านผู้สนับสนุน

4.6.1 ปัจจัยทางด้านสมาชิกกองทุนหมู่บ้าน

สมาชิกกองทุนหมู่บ้าน เป็นปัจจัยหนึ่งที่มีความสำคัญต่อการพัฒนากองทุนหมู่บ้านให้เป็นธนาคารหมู่บ้าน โดยในการศึกษาครั้งนี้ได้สนใจศึกษาใน 3 ปัจจัยที่สำคัญคือ พฤติกรรมคณะกรรมการมาใช้บริการกองทุนหมู่บ้านและธนาคารหมู่บ้าน ความรู้ทั่วไปของกองทุนหมู่บ้าน และการมีส่วนร่วมของสมาชิกในกองทุนหมู่บ้าน โดยจำแนกตาม เพศ และการใช้บริการการกู้ยืม โดยมีรายละเอียดดังนี้

4.6.1.1 พฤติกรรมการมาใช้บริการกองทุนหมู่บ้านและธนาคารหมู่บ้าน

ก. จำนวนเงินกู้ยืมตั้งแต่ ปี2544 - ปี2548

จากการศึกษาพบว่า ในปี 2544 สมาชิกกองทุนหมู่บ้าน ส่วนใหญ่ ไม่ใช้บริการกู้ยืมเงิน คิดเป็นร้อยละ 60.6 รองลงมาคือ กู้ยืมเงิน 6,500-13,000 บาท คิดเป็นร้อยละ 16.1 กู้ยืมเงิน 13,000-19,500 บาท คิดเป็นร้อยละ 13.9 กู้ยืมเงิน 19,500 บาทขึ้นไป คิดเป็นร้อยละ 5.0 และน้อยที่สุดคือ กู้ยืมเงิน ต่ำกว่า 6,500 บาท คิดเป็นร้อยละ 4.4

ในปี 2545 สมาชิกกองทุนหมู่บ้าน ส่วนใหญ่ ไม่ใช้บริการกู้ยืมเงิน คิดเป็นร้อยละ 57.8 รองลงมาคือ กู้ยืมเงิน 6,500-13,000 บาท คิดเป็นร้อยละ 17.8 กู้ยืมเงิน 13,000-19,500 บาท คิดเป็นร้อยละ 16.7 กู้ยืมเงิน 19,500 บาทขึ้นไป คิดเป็นร้อยละ 5.0 และน้อยที่สุดคือ กู้ยืมเงิน ต่ำกว่า 6,500 บาท คิดเป็นร้อยละ 2.8

ในปี 2546 สมาชิกกองทุนหมู่บ้าน ส่วนใหญ่ ไม่ใช้บริการกู้ยืมเงิน คิดเป็นร้อยละ 60.6 รองลงมาคือ กู้ยืมเงิน 13,000-19,500 บาท คิดเป็นร้อยละ 20.0 กู้ยืมเงิน 6,500-13,000 บาท คิดเป็นร้อยละ 12.8 กู้ยืมเงิน 19,500 บาทขึ้นไป คิดเป็นร้อยละ 4.4 และน้อยที่สุดคือ กู้ยืมเงิน ต่ำกว่า 6,500 บาท คิดเป็นร้อยละ 2.2

ในปี 2547 สมาชิกกองทุนหมู่บ้าน ส่วนใหญ่ไม่ใช้บริการกู้ยืมเงิน คิดเป็นร้อยละ 56.1 รองลงมาคือ กู้ยืมเงิน 13,000-19,500 บาท คิดเป็นร้อยละ 17.8 กู้ยืมเงิน 19,500 บาทขึ้นไป คิดเป็นร้อยละ 13.3 กู้ยืมเงิน 6,500-13,000 บาท คิดเป็นร้อยละ 11.1 และน้อยที่สุดคือ กู้ยืมเงิน ต่ำกว่า 6,500 บาท คิดเป็นร้อยละ 1.1 และ ในปี 2548 สมาชิกกองทุนหมู่บ้าน ส่วนใหญ่ไม่ใช้บริการกู้ยืมเงิน คิดเป็นร้อยละ 58.3 รองลงมาคือ กู้ยืมเงิน 13,000-19,500 บาท คิดเป็นร้อยละ 16.7 กู้ยืมเงิน

19,500 บาทขึ้นไป คิดเป็นร้อยละ 12.2 กู้ยืมเงิน 6,500-13,000 บาท คิดเป็นร้อยละ 11.1 และน้อยที่สุดคือ กู้ยืมเงิน ต่ำกว่า 6,500 บาท คิดเป็นร้อยละ 1.7

สรุปว่า พฤติกรรมการมาใช้บริการกองทุนหมู่บ้านของสมาชิกกองทุนหมู่บ้าน จำแนกเป็นรายปี พบว่า ปี2544 – ปี 2548 สมาชิกกองทุนหมู่บ้านส่วนใหญ่ไม่ใช้บริการกู้ยืมเงินกับกองทุนหมู่บ้าน แต่ในกรณีที่การกู้ยืม สามารถสรุปจำแนกเป็นรายปีได้ ดังนี้ ในปี 2544 และปี 2545 เฉลี่ยแต่ละรายมีการกู้ยืมเงิน 6,500-13,000 บาท ส่วนปี 2546 ถึงปี 2548 เฉลี่ยแต่ละรายมีการกู้ยืมเงิน 13,000-19,500 บาท ดังตารางที่ 4.8

ตารางที่ 4.8 แสดงจำนวนและร้อยละของผู้กู้ยืมเงินจำแนกตามจำนวนเงินกู้ยืม

จำนวนเงินที่กู้ยืม	ปี2544	ปี2545	ปี2546	ปี2547	ปี2548
	จำนวน	จำนวน	จำนวน	จำนวน	จำนวน
ไม่ใช้บริการ	109 (60.6)	104 (57.8)	109 (60.6)	101 (56.1)	105 (58.3)
ต่ำกว่า 6,500 บาท	8 (4.4)	5 (2.8)	4 (2.2)	2 (1.1)	3 (1.7)
6,500-13,000 บาท	29 (16.1)	32 (17.8)	23 (12.8)	21 (11.7)	20 (11.1)
13,000-19,500บาท	25 (13.9)	30 (16.7)	36 (20.0)	32 (17.8)	30 (16.7)
19,500 บาทขึ้นไป	9 (5.0)	9 (5.0)	8 (4.4)	24 (13.3)	22 (12.2)
รวม	180 (100.0)	180 (100.0)	180 (100.0)	180 (100.0)	180 (100.0)

ที่มา : จากการสำรวจ

หมายเหตุ : (ร้อยละ)

ข. วัตถุประสงค์การกู้ยืม ตั้งแต่ปี 2544 ถึง ปี 2548

จากการศึกษาถึงวัตถุประสงค์การกู้ยืม โดยพิจารณาเฉพาะสมาชิกที่ทำการกู้ยืมระหว่างปี 2544 – ปี 2548 พบว่า ปี 2544 สมาชิกกองทุนหมู่บ้านที่ทำการกู้ยืมทั้งสิ้น จำนวน 71 คน ส่วนใหญ่มีวัตถุประสงค์การกู้ยืมไปเพื่อค้าขาย คิดเป็นร้อยละ 29.6 รองลงมาคือ เพื่อเลี้ยงสัตว์ คิดเป็นร้อยละ 19.7 เพื่อทุนการศึกษาบุตร คิดเป็นร้อยละ 12.7 เพื่อเย็บผ้า คิดเป็นร้อยละ 11.3 เพื่อเกษตรกรรมและเพื่อใช้จ่ายทั่วไปในครอบครัว แต่ละวัตถุประสงค์ คิดเป็นร้อยละ 7.0 เพื่อซื้อเครื่องจักร คิดเป็นร้อยละ 4.2 เพื่อทำร้านเสริมสวย คิดเป็นร้อยละ 2.8 เพื่อปรับปรุงร้าน เพื่อลงทุนทำธุรกิจส่วนตัว เพื่อซ่อมรถ และเพื่อรักษาพยาบาล แต่ละวัตถุประสงค์ คิดเป็นร้อยละ 1.4

ในปี 2545 สมาชิกกองทุนหมู่บ้านที่ทำการกู้ยืม ทั้งสิ้น จำนวน 76 คน ส่วนใหญ่มีวัตถุประสงค์การกู้ยืมไปเพื่อค้าขาย คิดเป็นร้อยละ 32.9 รองลงมาคือ เพื่อเลี้ยงสัตว์ คิดเป็นร้อยละ 15.8 เพื่อทุนการศึกษาบุตร คิดเป็นร้อยละ 14.5 เพื่อเกษตรกรรม และเพื่อใช้จ่ายทั่วไปในครอบครัว แต่ละวัตถุประสงค์คิดเป็นร้อยละ 9.2 เพื่อเย็บผ้า คิดเป็นร้อยละ 7.9 เพื่อลงทุนทำธุรกิจส่วนตัว คิดเป็นร้อยละ 5.3 เพื่อทำร้านเสริมสวย คิดเป็นร้อยละ 2.6 เพื่อปรับปรุงร้าน และเพื่อเป็นคำรักษาพยาบาล แต่ละวัตถุประสงค์ คิดเป็นร้อยละ 1.3

ในปี 2546 สมาชิกกองทุนหมู่บ้านที่ทำการกู้ยืม ทั้งสิ้นจำนวน 71 คน ส่วนใหญ่มีวัตถุประสงค์การกู้ยืมไปเพื่อค้าขาย คิดเป็นร้อยละ 29.6 รองลงมาคือ เพื่อทุนการศึกษาบุตร คิดเป็นร้อยละ 18.3 เพื่อเลี้ยงสัตว์ คิดเป็นร้อยละ 14.1 เพื่อเย็บผ้า คิดเป็นร้อยละ 9.9 เพื่อเกษตรกรรมและเพื่อใช้จ่ายทั่วไปในครอบครัว แต่ละวัตถุประสงค์ คิดเป็นร้อยละ 8.5 เพื่อลงทุนทำธุรกิจส่วนตัว คิดเป็นร้อยละ 5.6 เพื่อทำร้านเสริมสวย คิดเป็นร้อยละ 2.8 เพื่อปรับปรุงร้าน เพื่อฝากธนาคาร และเพื่อซื้อเครื่องจักร แต่ละวัตถุประสงค์ คิดเป็นร้อยละ 1.4

ในปี 2547 สมาชิกกองทุนหมู่บ้านที่ทำการกู้ยืม ทั้งสิ้น จำนวน 79 คน ส่วนใหญ่มีวัตถุประสงค์การกู้ยืมไปเพื่อค้าขาย คิดเป็นร้อยละ 26.6 รองลงมาคือ เพื่อเลี้ยงสัตว์ และเพื่อทุนการศึกษาบุตร แต่ละวัตถุประสงค์ คิดเป็นร้อยละ 13.9 เพื่อเย็บผ้า คิดเป็นร้อยละ 12.7 เพื่อใช้จ่ายทั่วไปในครอบครัว คิดเป็นร้อยละ 10.1 เพื่อเกษตรกรรมและ เพื่อลงทุนทำธุรกิจส่วนตัว แต่ละวัตถุประสงค์คิดเป็นร้อยละ 7.6 เพื่อปรับปรุงร้าน คิดเป็นร้อยละ 2.5 เพื่อฝากธนาคาร เพื่อรักษาพยาบาล เพื่อธุรกิจซักรีด และเพื่อทำร้านเสริมสวย แต่ละวัตถุประสงค์ คิดเป็นร้อยละ 1.3

ในปี 2548 สมาชิกกองทุนหมู่บ้านที่ทำการกู้ยืมทั้งสิ้น จำนวน 75 คน ส่วนใหญ่มีวัตถุประสงค์การกู้ยืมไปเพื่อค้าขาย คิดเป็นร้อยละ 25.3 รองลงมาคือ เพื่อทุนการศึกษาบุตร คิดเป็นร้อยละ 17.3 เพื่อเย็บผ้า คิดเป็นร้อยละ 13.3 เพื่อเลี้ยงสัตว์ และเพื่อใช้จ่ายทั่วไปในครอบครัว แต่ละวัตถุประสงค์คิดเป็นร้อยละ 10.7 เพื่อเกษตรกรรม คิดเป็น ร้อยละ 6.7 เพื่อลงทุนทำธุรกิจส่วนตัว คิดเป็นร้อยละ 5.3 เพื่อปรับปรุงร้าน และเพื่อซื้อเครื่องจักร แต่ละวัตถุประสงค์ คิดเป็นร้อยละ 2.7 เพื่อซ่อมรถ เพื่อรักษาพยาบาล เพื่อธุรกิจซักรีดและเพื่อทำร้านเสริมสวย แต่ละวัตถุประสงค์คิดเป็นร้อยละ 1.3

สรุปว่า ปี 2544 ถึงปี 2548 สมาชิกกองทุนหมู่บ้าน ส่วนใหญ่มีวัตถุประสงค์ในการกู้เพื่อค้าขาย ดังตารางที่ 4.9

ตารางที่ 4.9 แสดงจำนวนและร้อยละของสมาชิกกองทุนหมู่บ้านจำแนกตามวัตถุประสงค์การกู้ยืม

วัตถุประสงค์การกู้ยืม	ปี2544	ปี2545	ปี2546	ปี2547	ปี2548
	จำนวน	จำนวน	จำนวน	จำนวน	จำนวน
เย็บผ้า	8 (11.3)	6 (7.9)	7 (9.9)	10 (12.7)	10 (13.3)
ปรับปรุงร้าน	1 (1.4)	1 (1.3)	1 (1.4)	2 (2.5)	2 (2.7)
ค้าขาย	21 (29.6)	25 (32.9)	21 (29.6)	21 (26.6)	19 (25.3)
เกษตรกรรม	5 (7.0)	7 (9.2)	6 (8.5)	6 (7.6)	5 (6.7)
เลี้ยงสัตว์	14 (19.7)	12 (15.8)	10 (14.1)	11 (13.9)	8 (10.7)
ฝากธนาคาร	0 (0.0)	0 (0.0)	1 (1.4)	1 (1.3)	0 (0.0)
ลงทุนทำธุรกิจส่วนตัว	1 (1.4)	4 (5.3)	4 (5.6)	6 (7.6)	4 (5.3)
ซื้อเครื่องจักร	3 (4.2)	0 (0.0)	1 (1.4)	0 (0.0)	2 (2.7)
ทุนการศึกษาบุตร	9 (12.7)	11 (14.5)	13 (18.3)	11 (13.9)	13 (17.3)

ตารางที่ 4.9 แสดงจำนวนและร้อยละของสมาชิกกองทุนหมู่บ้านจำแนกตามวัตถุประสงค์การกู้ยืม
(ต่อ)

วัตถุประสงค์การกู้ยืม	ปี2544	ปี2545	ปี2546	ปี2547	ปี2548
	จำนวน	จำนวน	จำนวน	จำนวน	จำนวน
ซ่อมรถ	1 (1.4)	0 (0.0)	0 (0.0)	0 (0.0)	1 (1.3)
ค่ารักษาพยาบาล	1 (1.4)	1 (1.3)	0 (0.0)	1 (1.3)	1 (1.3)
ใช้จ่ายทั่วไปในครอบครัว	5 (7.0)	7 (9.2)	5 (7.0)	8 (10.1)	8 (10.7)
ร้านเสริมสวย	2 (2.8)	2 (2.6)	2 (2.8)	1 (1.3)	1 (1.3)
รวม	71 (100.0)	76 (100.0)	71 (100.0)	79 (100.0)	75 (100.0)

ที่มา : จากการสำรวจ

หมายเหตุ : (ร้อยละ)

ค. การใช้บริการธนาคารหมู่บ้าน ช่วงปี 2548

จากการศึกษาถึงพฤติกรรมการใช้บริการธนาคารหมู่บ้าน ช่วง ปี 2548 ของสมาชิกกองทุนหมู่บ้านจำนวน 180 คน พบว่าส่วนใหญ่ ใช้บริการน้อย (เดือนละ1ครั้ง) คิดเป็น ร้อยละ 41.7 รองลงมา คือไม่ได้ใช้บริการ คิดเป็นร้อยละ 31.7 และน้อยที่สุด คือ ใช้บริการมาก (เดือนละ 2 ครั้งขึ้นไป) คิดเป็นร้อยละ 26.7

สรุปว่า สมาชิกกองทุนหมู่บ้าน ส่วนใหญ่มีพฤติกรรมการใช้บริการธนาคารหมู่บ้านน้อย กล่าวคือ เฉลี่ยเดือนละ 1 ครั้ง ดังตารางที่ 4.10

ตารางที่ 4.10 แสดงการใช้บริการธนาคารหมู่บ้าน ช่วงปี 2549

การใช้บริการ	จำนวน (คน)	ร้อยละ
ไม่ได้ใช้บริการ	57	31.7
ใช้บริการน้อย (เดือนละ1ครั้ง)	75	41.7
ใช้บริการมาก (เดือนละ2ครั้งขึ้นไป)	48	26.7
รวม	180	100.0

ที่มา : จากการสำรวจ

4.6.1.2 ความรู้ทั่วไปของสมาชิกกองทุนหมู่บ้าน

ก. การวัดความรู้ของสมาชิกกองทุนหมู่บ้านเกี่ยวกับการวัดความรู้ทั่วไปของกองทุนหมู่บ้าน

การวัดความรู้ของสมาชิกกองทุนหมู่บ้านเกี่ยวกับการวัดความรู้ทั่วไปของกองทุนหมู่บ้าน จะใช้คำถาม 15 ข้อ ให้สมาชิกกองทุนหมู่บ้าน อ่านข้อความว่าข้อความนั้นถูกต้องหรือผิด โดยนำผลการวิเคราะห์ที่ได้มาจำแนกจาก 2 ปีจัยคือ เพศ และการใช้บริการกู้ยืม โดยในกรณีนี้จะพิจารณาการใช้บริการกู้ยืมเฉพาะปี 2548 เท่านั้น มีผลการวิเคราะห์ดังนี้

ความรู้ทั่วไปของสมาชิกกองทุนหมู่บ้านจำแนกตามเพศ

จากศึกษาความรู้ทั่วไปของกองทุนหมู่บ้านจำแนกตามเพศ พบว่า สมาชิกกองทุนหมู่บ้าน ส่วนใหญ่ตอบผิดมากที่สุดข้อ 1 “กองทุนหมู่บ้านจัดตั้งขึ้นเพื่อเป็นแหล่งเงินทุนระยะยาวสำหรับพัฒนาอาชีพสร้างงานและเพิ่มรายได้ให้กับประชาชนในหมู่บ้าน” คิดเป็นร้อยละ 99.4 และรองลงมา คือ ข้อ 7 “กองทุนหมู่บ้านต้องมีคณะกรรมการกองทุนหมู่บ้านอย่างน้อย 5 คน” คิดเป็นร้อยละ 91.7 และสมาชิกกองทุนหมู่บ้านส่วนใหญ่ตอบถูกมากที่สุด ข้อ 2 “กองทุนหมู่บ้านเป็นกองทุนที่ส่งเสริมให้หมู่บ้านมีความสามารถในการบริหารจัดการระบบการบริหารจัดการเงินกองทุนของตนเอง” คิดเป็นร้อยละ 99.4 รองลงมา คือ ข้อ 8 “คณะกรรมการกองทุนหมู่บ้าน ต้องเป็นผู้มีชื่อในทะเบียนบ้านและอาศัยในหมู่บ้านติดต่อกันเป็นเวลาไม่น้อยกว่า 2 ปี ก่อนวันได้รับเลือกเป็นคณะกรรมการกองทุนหมู่บ้าน” คิดเป็นร้อยละ 97.8

เมื่อพิจารณาจำแนกตามเพศ พบว่า สมาชิกกองทุนหมู่บ้านที่เป็นเพศชาย ส่วนใหญ่ตอบผิดมากที่สุด ในข้อ 1 “กองทุนหมู่บ้านจัดตั้งขึ้นเพื่อเป็นแหล่งเงินทุนระยะยาวสำหรับพัฒนาอาชีพสร้างงานและเพิ่มรายได้ให้กับประชาชนในหมู่บ้าน” คิดเป็นร้อยละ 100.0 รองลงมาคือ ข้อ 7 “กองทุนหมู่บ้านต้องมีคณะกรรมการกองทุนหมู่บ้านอย่างน้อย 5 คน” คิดเป็นร้อยละ 94.7 ตอบถูกมากที่สุด ในข้อ 2 “กองทุนหมู่บ้านเป็นกองทุนที่ส่งเสริมให้หมู่บ้านมีความสามารถในการบริหารจัดการระบบการบริหารจัดการการเงินกองทุนของตนเอง” รองลงมาได้แก่ ข้อ 8 “คณะกรรมการกองทุนหมู่บ้านต้องเป็นผู้มีชื่อในทะเบียนบ้านและอาศัยในหมู่บ้านติดต่อกันเป็นเวลาไม่น้อยกว่า 2 ปี ก่อนวันได้รับเลือกเป็นคณะกรรมการกองทุนหมู่บ้าน” คิดเป็นร้อยละ 100.0 ข้อ 4 “สมาชิกกองทุนหมู่บ้านคือบุคคลธรรมดาที่อาศัยอยู่ในหมู่บ้าน มีอายุตั้งแต่ 18 ปีบริบูรณ์ขึ้นไป” และข้อ 11 “การชำระคืนเงินกู้ สมาชิกกองทุนหมู่บ้านสามารถกู้ยืมได้โดยไม่มีกำหนดระยะเวลาคืนเงินกู้” คิดเป็นร้อยละ 96.5

สมาชิกกองทุนหมู่บ้านที่เป็นเพศหญิงส่วนใหญ่ ตอบผิดมากที่สุด ในข้อ 1 “กองทุนหมู่บ้านจัดตั้งขึ้นเพื่อเป็นแหล่งเงินทุนระยะยาวสำหรับพัฒนาอาชีพสร้างงานและเพิ่มรายได้ให้กับประชาชนในหมู่บ้าน” คิดเป็นร้อยละ 99.2 รองลงมา คือ ข้อ 7 “กองทุนหมู่บ้านต้องมีคณะกรรมการกองทุนหมู่บ้านอย่างน้อย 5 คน” คิดเป็นร้อยละ 90.2 และสมาชิกกองทุนหมู่บ้านที่เป็นเพศหญิง ตอบถูกมากที่สุด ในข้อ 2 “กองทุนหมู่บ้านเป็นกองทุนที่ส่งเสริมให้หมู่บ้านมีความสามารถในการบริหารจัดการระบบการบริหารจัดการการเงินกองทุนของตนเอง” คิดเป็นร้อยละ 99.2 รองลงมาคือ ข้อ 4 “สมาชิกกองทุนหมู่บ้าน คือ บุคคลธรรมดาที่อาศัยอยู่ในหมู่บ้าน มีอายุตั้งแต่ 18 ปีบริบูรณ์ขึ้นไป” และข้อ 8 “คณะกรรมการกองทุนหมู่บ้าน ต้องเป็นผู้มีชื่อในทะเบียนบ้านและอาศัยในหมู่บ้านติดต่อกันเป็นเวลาไม่น้อยกว่า 2 ปี ก่อนวันได้รับเลือกเป็นคณะกรรมการกองทุนหมู่บ้าน” คิดเป็นร้อยละ 96.7

สรุปว่า สมาชิกกองทุนหมู่บ้านทั้งเพศชายและหญิงส่วนใหญ่ตอบผิดในข้อ 1 “กองทุนหมู่บ้านจัดตั้งขึ้นเพื่อเป็นแหล่งเงินทุนระยะยาวสำหรับพัฒนาอาชีพสร้างงานและเพิ่มรายได้ให้กับประชาชนในหมู่บ้าน” เนื่องจากสมาชิกส่วนใหญ่เข้าใจคลาดเคลื่อนในความหมายของ คำว่าเงินทุนระยะยาวและเงินทุนหมุนเวียนว่ามีความแตกต่างกันอย่างไร และวัตถุประสงค์ของกองทุนหมู่บ้าน เพื่อนำไปเป็นทุนหมุนเวียน ส่วนที่ตอบถูกมากที่สุดได้แก่ ข้อ 2 “กองทุนหมู่บ้านเป็นกองทุนที่ส่งเสริมให้หมู่บ้านมีความสามารถในการบริหารจัดการระบบการบริหารจัดการการเงินกองทุนของตนเอง” ดังตารางที่ 4.11

ตารางที่ 4.11 แสดงความรู้ทั่วไปของสมาชิกกองทุนหมู่บ้านจำแนกตามเพศ

ลำดับที่	ข้อความ	เพศชาย		เพศหญิง		รวม	
		ตอบผิด	ตอบถูก	ตอบผิด	ตอบถูก	ตอบผิด	ตอบถูก
1	กองทุนหมู่บ้านจัดตั้งขึ้นเพื่อเป็นแหล่งเงินทุนระยะยาวสำหรับพัฒนาอาชีพสร้างงานและเพิ่มรายได้ให้กับประชาชนในหมู่บ้าน	57 (100.0)	0 (0.0)	122 (99.2)	1 (0.8)	179 (99.4)	1 (0.6)
2	กองทุนหมู่บ้านเป็นกองทุนที่ส่งเสริมให้หมู่บ้านมีความสามารถในการบริหารจัดการระบบการบริหารจัดการเงินกองทุนของตนเอง	0 (0.0)	57 (100.0)	1 (0.8)	122 (99.2)	1 (0.6)	179 (99.4)
3	การออกหุ้น กองทุนออกหุ้นได้โดยไม่จำกัดจำนวน มีมูลค่าหุ้นละ 5 บาท	19 (33.3)	38 (66.7)	25 (20.3)	98 (79.7)	44 (24.4)	136 (75.6)
4	สมาชิกกองทุนหมู่บ้าน คือ บุคคลธรรมดาที่อาศัยอยู่ในหมู่บ้าน มีอายุตั้งแต่ 18 ปีบริบูรณ์ขึ้นไป	2 (3.5)	55 (96.5)	4 (3.3)	119 (96.7)	6 (3.3)	174 (96.7)
5	การประชุมสมาชิก ต้องมีสมาชิกมาประชุมไม่น้อยกว่ากึ่งหนึ่งของจำนวนสมาชิกทั้งหมดจึงจะเป็นองค์ประชุม	4 (7.0)	53 (93.0)	8 (6.5)	115 (93.5)	12 (6.7)	168 (93.3)
6	สมาชิกจะขาดจากสมาชิกภาพเพราะการตายเท่านั้น	33(57.9)	24(42.1)	61(49.6)	62(50.4)	94(52.2)	86(47.8)
7	กองทุนหมู่บ้านต้องมีคณะกรรมการกองทุนหมู่บ้านอย่างน้อย 5 คน	54(94.7)	3(5.3)	111(90.2)	12(9.8)	165(91.7)	15(8.3)
8	คณะกรรมการกองทุนหมู่บ้าน ต้องเป็นผู้มีชื่อในทะเบียนบ้านและอาศัยในหมู่บ้านติดต่อกันเป็นเวลาไม่น้อยกว่า 2 ปี ก่อนวันได้รับเลือกเป็นคณะกรรมการกองทุนหมู่บ้าน	0 (0.0)	57 (100.0)	4 (3.3)	119 (96.7)	4 (2.2)	176 (97.8)

ตารางที่ 4.11 แสดงความรู้ทั่วไปของสมาชิกกองทุนหมู่บ้านจำแนกตามเพศ (ต่อ)

ลำดับที่	ข้อความ	เพศชาย		เพศหญิง		รวม	
		ตอบผิด	ตอบถูก	ตอบผิด	ตอบถูก	ตอบผิด	ตอบถูก
9	คณะกรรมการกองทุนหมู่บ้านผู้ใดมีส่วนได้ส่วนเสียเป็นส่วน ตัวในเรื่องใด ห้ามมิให้เข้าร่วมประชุมในเรื่องนั้น	36 (63.2)	21 (36.8)	67 (54.5)	56 (45.6)	103 (57.2)	77 (42.8)
10	สมาชิกที่ขาดชำระค่าหุ้นสะสมรายเดือนติดต่อกัน 3 เดือนถือว่า ขาดจากสมาชิกภาพ	22 (38.6)	35 (61.4)	51 (41.5)	72 (58.5)	73 (40.6)	107 (59.4)
11	การชำระคืนเงินกู้ สมาชิกกองทุนหมู่บ้านสามารถกู้ยืมได้โดย ไม่มีกำหนดระยะเวลาคืนเงินกู้	2 (3.5)	55 (96.5)	8 (6.5)	115 (93.5)	10 (5.6)	170 (94.4)
12	การกู้ยืม ให้ทำเรื่องกู้กับคณะกรรมการโดยไม่จำเป็นบอกวัตถุประสงค์ ประสงค์ในการกู้	3 (5.3)	54 (94.7)	8 (6.5)	115 (93.5)	11 (6.1)	169 (93.9)
13	คณะกรรมการสามารถเปลี่ยนอัตราดอกเบี้ยขึ้นลงได้ ไม่ต้อง แจ้งให้สมาชิกทราบก่อนล่วงหน้า	4 (7.0)	53 (93.0)	14 (11.4)	109 (88.6)	18 (10.0)	162 (90.0)
14	ผู้กู้สามารถนำเงินกู้ออกไปใช้นอกเหนือจากวัตถุประสงค์ที่ขอกู้ไว้ ได้	33 (57.9)	24 (42.1)	75 (61.0)	48 (39.0)	108 (60.0)	72 (40.0)
15	ถ้ากองทุนมีกำไรสุทธิจะจัดสรรกำไรบางส่วนเป็นเงินปันผล ตามหุ้นให้แก่สมาชิก	8 (14.0)	49 (86.0)	5 (4.1)	118 (95.9)	13 (7.2)	167 (92.8)

ที่มา : จากการคำนวณ

หมายเหตุ : ข้อความที่ถูก คือ ข้อ 2 , 4 , 5 , 8 , 9 , 10 และ 15

ข้อความที่ผิด คือ ข้อ 1 , 3 , 6 , 7 , 11 , 12 , 13 และ 14

ความรู้ทั่วไปของกองทุนหมู่บ้านจำแนกตามผู้ใช้บริการกู่ยืม

จากศึกษาความรู้ทั่วไปของกองทุนหมู่บ้านจำแนกตามเพศ พบว่า สมาชิกกองทุนหมู่บ้านส่วนใหญ่ตอบคิดมากที่สุดข้อ 1 “กองทุนหมู่บ้านจัดตั้งขึ้นเพื่อเป็นแหล่งเงินทุนระยะยาวสำหรับพัฒนาอาชีพสร้างงานและเพิ่มรายได้ให้กับประชาชนในหมู่บ้าน” คิดเป็นร้อยละ 99.4 และรองลงมาคือ ข้อ 7 “กองทุนหมู่บ้านต้องมีคณะกรรมการกองทุนหมู่บ้านอย่างน้อย 5 คน” คิดเป็นร้อยละ 91.7 และสมาชิกกองทุนหมู่บ้านส่วนใหญ่ตอบถูกมากที่สุด ข้อ 2 “กองทุนหมู่บ้านเป็นกองทุนที่ส่งเสริมให้หมู่บ้านมีความสามารถในการบริหารจัดการระบบการบริหารจัดการเงิน กองทุนของตนเอง” คิดเป็นร้อยละ 99.4 รองลงมา คือ ข้อ 8 “คณะกรรมการกองทุนหมู่บ้าน ต้องเป็นผู้มีชื่อในทะเบียนบ้านและอาศัยในหมู่บ้านติดต่อกันเป็นเวลาไม่น้อยกว่า 2 ปี ก่อนวันได้รับเลือกเป็นคณะกรรมการกองทุนหมู่บ้าน” คิดเป็นร้อยละ 97.8

เมื่อพิจารณาจำแนกตามการใช้บริการกู่ยืม พบว่า สมาชิกกองทุนหมู่บ้านที่ไม่ใช้บริการกู่ยืม ตอบคิดมากที่สุดข้อ 1 “กองทุนหมู่บ้านจัดตั้งขึ้นเพื่อเป็นแหล่งเงินทุนระยะยาวสำหรับพัฒนาอาชีพสร้างงานและเพิ่มรายได้ให้กับประชาชนในหมู่บ้าน” คิดเป็นร้อยละ 100.0 รองลงมาคือ ข้อ 7 “กองทุนหมู่บ้านต้องมีคณะกรรมการกองทุนหมู่บ้านอย่างน้อย 5 คน” คิดเป็นร้อยละ 90.5 และตอบถูกที่สุดในข้อ 2 “กองทุนหมู่บ้านเป็นกองทุนที่ส่งเสริมให้หมู่บ้านมีความสามารถในการบริหารจัดการระบบการบริหารจัดการเงินกองทุนของตนเอง” คิดเป็นร้อยละ 100.0 รองลงมาคือข้อ 8 “คณะกรรมการกองทุนหมู่บ้าน ต้องเป็นผู้มีชื่อในทะเบียนบ้านและอาศัยในหมู่บ้านติดต่อกันเป็นเวลาไม่น้อยกว่า 2 ปี ก่อนวันได้รับเลือกเป็นคณะกรรมการกองทุนหมู่บ้าน” คิดเป็นร้อยละ 96.2

สมาชิกกองทุนหมู่บ้านที่ใช้บริการกู่ยืม ตอบคิดมากที่สุดข้อ 1 “กองทุนหมู่บ้านจัดตั้งขึ้นเพื่อเป็นแหล่งเงินทุนระยะยาวสำหรับพัฒนาอาชีพสร้างงานและเพิ่มรายได้ให้กับประชาชนในหมู่บ้าน” คิดเป็นร้อยละ 98.7 รองลงมาคือข้อ 7 “กองทุนหมู่บ้านต้องมีคณะกรรมการกองทุนหมู่บ้านอย่างน้อย 5 คน” คิดเป็นร้อยละ 93.3 และตอบถูกที่สุดในข้อ 8 “คณะกรรมการกองทุนหมู่บ้าน ต้องเป็นผู้มีชื่อในทะเบียนบ้านและอาศัยในหมู่บ้านติดต่อกันเป็นเวลาไม่น้อยกว่า 2 ปี ก่อนวันได้รับเลือกเป็นคณะกรรมการกองทุนหมู่บ้าน” คิดเป็นร้อยละ 100.0 รองลงมาคือข้อ 2 “กองทุนหมู่บ้านเป็นกองทุนที่ส่งเสริมให้หมู่บ้านมีความสามารถในการบริหารจัดการระบบการบริหารจัดการเงินกองทุนของตนเอง” และข้อ 4 “สมาชิกกองทุนหมู่บ้าน คือบุคคลธรรมดาที่อาศัยอยู่ในหมู่บ้าน มีอายุตั้งแต่ 18 ปีบริบูรณ์ขึ้นไป” คิดเป็นร้อยละ 98.7

สรุปว่า สมาชิกกองทุนหมู่บ้านส่วนใหญ่ตอบผิดในข้อ 1 “กองทุนหมู่บ้านจัดตั้งขึ้นเพื่อเป็นแหล่งเงินทุนระยะยาวสำหรับพัฒนาอาชีพสร้างงานและเพิ่มรายได้ให้กับประชาชนในหมู่บ้าน” และส่วนใหญ่ตอบถูก ในข้อ 2 “กองทุนหมู่บ้านเป็นกองทุนที่ส่งเสริมให้หมู่บ้านมีความสามารถในการบริหารจัดการระบบการบริหารจัดการเงินกองทุนของตนเอง” และเมื่อพิจารณาจำแนกตามการใช้บริการกู้ยืม พบว่าสมาชิกกองทุนหมู่บ้านทั้งที่ไม่ใช้บริการกู้ยืมหรือใช้บริการกู้ยืม ตอบผิดมากที่สุด ในข้อ 1 “กองทุนหมู่บ้านจัดตั้งขึ้นเพื่อเป็นแหล่งเงินทุนระยะยาวสำหรับพัฒนาอาชีพสร้างงานและเพิ่มรายได้ให้กับประชาชนในหมู่บ้าน” และสมาชิกกองทุนหมู่บ้านที่ไม่ใช้บริการกู้ยืมตอบถูกที่สุดในข้อ 2 “กองทุนหมู่บ้านเป็นกองทุนที่ส่งเสริมให้หมู่บ้านมีความสามารถในการบริหารจัดการระบบการบริหารจัดการเงินกองทุนของตนเอง” ในขณะที่สมาชิกกองทุนหมู่บ้านที่ใช้บริการกู้ยืม ตอบถูกที่สุดในข้อ 8 “คณะกรรมการกองทุนหมู่บ้าน ต้องเป็นผู้มีชื่อในทะเบียนบ้านและอาศัยในหมู่บ้านติดต่อกันเป็นเวลาไม่น้อยกว่า 2 ปี ก่อนวันได้รับเลือกเป็นคณะกรรมการกองทุนหมู่บ้าน” ดังตารางที่ 4.12

4.12

ตารางที่ 4.12 แสดงความรู้ทั่วไปของสมาชิกกองทุนหมู่บ้านจำแนกตามการใช้บริการกู้ยืม

ลำดับที่	ข้อความ	ไม่ใช้บริการกู้		ใช้บริการกู้		รวม	
		ตอบผิด	ตอบถูก	ตอบผิด	ตอบถูก	ตอบผิด	ตอบถูก
1	กองทุนหมู่บ้านจัดตั้งขึ้นเพื่อเป็นแหล่งเงินทุนระยะยาวสำหรับพัฒนาอาชีพสร้างงานและเพิ่มรายได้ให้กับประชาชนในหมู่บ้าน	105 (100.0)	0 (0.0)	74 (98.7)	1 (1.3)	179 (99.4)	1 (0.6)
2	กองทุนหมู่บ้านเป็นกองทุนที่ส่งเสริมให้หมู่บ้านมีความสามารถในการบริหารจัดการระบบการบริหารจัดการเงินกองทุนของตนเอง	0 (0.0)	105 (100.0)	1 (1.3)	74 (98.7)	1 (0.6)	179 (99.4)
3	การออกหุ้น กองทุนออกหุ้นได้โดยไม่จำกัดจำนวน มีมูลค่าหุ้นละ 5 บาท	31 (29.5)	74 (70.5)	13 (17.3)	62 (82.7)	44 (24.4)	136 (75.6)
4	สมาชิกกองทุนหมู่บ้าน คือบุคคลธรรมดาที่อาศัยอยู่ในหมู่บ้าน มีอายุตั้งแต่ 18 ปีบริบูรณ์ขึ้นไป	5 (4.8)	100 (95.2)	1 (1.3)	74 (98.7)	6 (3.3)	174 (96.7)
5	การประชุมสมาชิก ต้องมีสมาชิกมาประชุมไม่น้อยกว่ากึ่งหนึ่งของจำนวนสมาชิกทั้งหมดจึงจะเป็นองค์ประชุม	9 (6.6)	96 (91.4)	3 (4.0)	72 (96.0)	12 (6.7)	168 (93.3)
6	สมาชิกจะขาดจากสมาชิกภาพเพราะการตายเท่านั้น	50 (47.6)	55 (52.4)	44 (58.7)	31 (41.3)	94 (52.2)	86 (47.8)
7	กองทุนหมู่บ้านต้องมีคณะกรรมการกองทุนหมู่บ้านอย่างน้อย 5 คน	95 (90.5)	10 (9.5)	70 (93.3)	5 (6.7)	165 (91.7)	15 (8.3)
8	คณะกรรมการกองทุนหมู่บ้าน ต้องเป็นผู้มีชื่อในทะเบียนบ้าน และอาศัยในหมู่บ้านติดต่อกันเป็นเวลาไม่น้อยกว่า 2 ปี ก่อนวันได้รับเลือกเป็นคณะกรรมการกองทุนหมู่บ้าน	4 (3.8)	101 (96.2)	0 (0.0)	75 (100.0)	4 (2.2)	176 (97.8)

ตารางที่ 4.12 แสดงความรู้ทั่วไปของสมาชิกกองทุนหมู่บ้านจำแนกตามการใช้บริการกู้ยืม (ต่อ)

ลำดับที่	ข้อความ	ไม่ใช้บริการกู้		ใช้บริการกู้		รวม	
		ตอบผิด	ตอบถูก	ตอบผิด	ตอบถูก	ตอบผิด	ตอบถูก
9	คณะกรรมการกองทุนหมู่บ้านผู้ใดมีส่วนได้ส่วนเสียเป็นส่วน ตัวในเรื่องใด ห้ามมิให้เข้าร่วมประชุมในเรื่องนั้น	64 (61.0)	41 (39.0)	39 (52.0)	36 (48.0)	103 (57.2)	77 (42.8)
10	สมาชิกที่ขาดชำระค่าหุ้นสะสมรายเดือนติดต่อกัน 3 เดือนถือว่า ขาดจากสมาชิกภาพ	44 (41.9)	61 (58.1)	29 (38.7)	46 (61.3)	73 (40.6)	107 (59.4)
11	การชำระคืนเงินกู้ สมาชิกกองทุนหมู่บ้านสามารถกู้ยืมได้โดย ไม่มีกำหนดระยะเวลาคืนเงินกู้	6 (5.7)	99 (94.3)	4 (5.3)	71 (94.7)	10 (5.6)	170 (94.4)
12	การกู้ยืม ให้ทำเรื่องกู้กับคณะกรรมการโดยไม่จำเป็นต้อง ประสงค์ในการกู้	6 (5.7)	99 (94.3)	5 (6.7)	70 (93.3)	11 (6.1)	169 (93.9)
13	คณะกรรมการสามารถเปลี่ยนอัตราดอกเบี้ยขึ้นลงได้ ไม่ต้อง แจ้งให้สมาชิกทราบก่อนล่วงหน้า	10 (9.5)	95 (90.5)	8 (10.7)	67 (89.3)	18 (10.0)	162 (90.0)
14	ผู้กู้สามารถนำเงินกู้ไปใช้นอกเหนือจากวัตถุประสงค์ที่ขอกู้ไว้ ได้	61 (58.1)	44 (41.9)	47 (62.7)	28 (37.3)	108 (60.0)	72 (40.0)
15	ถ้ากองทุนมีกำไรสุทธิจะจัดสรรกำไรบางส่วนเป็นเงินปันผล ตามหุ้นให้แก่สมาชิก	7 (6.7)	96 (93.3)	8 (8.0)	69 (92.0)	13 (7.2)	167 (92.8)

ที่มา : จากการคำนวณ

หมายเหตุ ข้อความที่ถูก คือ ข้อ 2 , 4 , 5 , 8 , 9 , 10 และ 15

ข้อความที่ผิด คือ ข้อ 1 , 3 , 6 , 7 , 11 , 12 , 13 และ 14

ข. การวัดระดับคะแนนความรู้ของสมาชิกกองทุนหมู่บ้านเกี่ยวกับความรู้ทั่วไปของกองทุนหมู่บ้าน

จากการวัดความรู้ของสมาชิกกองทุนหมู่บ้านเกี่ยวกับการวัดความรู้ทั่วไปของกองทุนหมู่บ้าน โดยจำแนกจากปัจจัยที่สำคัญ 2 ปัจจัยคือ เพศ และการใช้บริการกู้ยืม

มีเกณฑ์การวัดคะแนนตามช่วงคะแนน ดังนี้

ทำคะแนนต่ำกว่า 4 คะแนน	แปลความว่า	มีความรู้ระดับน้อย
ทำคะแนน 5-8 คะแนน	แปลความว่า	มีความรู้ระดับปานกลาง
ทำคะแนน 9-12 คะแนน	แปลความว่า	มีความรู้ระดับดี
ทำคะแนน 13 คะแนนขึ้นไป	แปลความว่า	มีความรู้ระดับดีมาก

ระดับคะแนนความรู้ของสมาชิกกองทุนหมู่บ้านเกี่ยวกับความรู้ทั่วไปของกองทุนหมู่บ้านจำแนกตามเพศ

จากการศึกษาพบว่า สมาชิกกองทุนหมู่บ้านส่วนใหญ่ มีคะแนนระดับความรู้ อยู่ที่ 9-12 คะแนน คิดเป็นร้อยละ 92.8 รองลงมาคือ อยู่ที่ 5-8 คะแนน คิดเป็นร้อยละ 5.6 และน้อยที่สุดคือ สูงกว่า 13 คะแนนขึ้นไป คิดเป็นร้อยละ 1.7 โดยมีคะแนนเฉลี่ยรวม 10.33 คะแนน

เมื่อพิจารณาจำแนกตามเพศ พบว่าสมาชิกกองทุนหมู่บ้านที่เป็นเพศชายส่วนใหญ่ มีคะแนนระดับความรู้ อยู่ที่ 9-12 คะแนน คิดเป็นร้อยละ 91.2 รองลงมาคืออยู่ที่ 5-8 คะแนน คิดเป็นร้อยละ 8.8 โดยมีคะแนนเฉลี่ยรวม ที่ 10.14 คะแนน

สมาชิกกองทุนหมู่บ้านที่เป็นเพศหญิง ส่วนใหญ่ มีคะแนนระดับความรู้ อยู่ที่ 9-12 คะแนน คิดเป็นร้อยละ 93.5 รองลงมาคือ อยู่ที่ 5-8 คะแนน คิดเป็นร้อยละ 4.1 และน้อยที่สุด คือสูงกว่า 13 คะแนนขึ้นไป คิดเป็นร้อยละ 2.4 โดยมีคะแนนเฉลี่ยรวมที่ 10.42 คะแนน

สรุปว่า สมาชิกกองทุนหมู่บ้านส่วนใหญ่ มีระดับความรู้เกี่ยวกับความรู้ทั่วไปของกองทุนหมู่บ้านอยู่ในระดับดี โดยที่สมาชิกกองทุนหมู่บ้านที่เป็นเพศชาย มีคะแนนเฉลี่ยรวมที่ 10.14 คะแนน น้อยกว่าสมาชิกกองทุนหมู่บ้านที่เป็นเพศหญิง ที่มีคะแนนเฉลี่ยรวมที่ 10.42 คะแนน และเพศหญิงยังมีผู้ที่มีความรู้ในระดับดีมากด้วย แต่โดยเฉลี่ยก็ถือว่าสมาชิกกองทุนหมู่บ้านทั้งเพศชายและเพศหญิง มีความรู้ทั่วไปของกองทุนหมู่บ้านอยู่ในระดับดี ดังตารางที่ 4.13

ตารางที่ 4.13 แสดงคะแนนความรู้ของสมาชิกกองทุนหมู่บ้านเกี่ยวกับความรู้ทั่วไปของกองทุนหมู่บ้านจำแนกตามเพศ

คะแนนระดับความรู้	เพศ		รวม (ร้อยละ)
	ชาย(ร้อยละ)	หญิง(ร้อยละ)	
5-8 คะแนน	5 (8.8)	5 (4.1)	10 (5.6)
9-12 คะแนน	52 (91.2)	115 (93.5)	167 (92.8)
13 คะแนนขึ้นไป	0 (0.0)	3 (2.4)	3 (1.7)
รวม	57 (100.0)	123 (100.0)	180 (100.0)
คะแนนเฉลี่ย(คะแนน)	10.14	10.42	10.33

ที่มา: จากการคำนวณ

ระดับคะแนนความรู้ของสมาชิกกองทุนหมู่บ้านเกี่ยวกับความรู้ทั่วไปของกองทุนหมู่บ้านจำแนกตามการใช้บริการกู้ยืม

จากการศึกษา พบว่าสมาชิกกองทุนหมู่บ้านส่วนใหญ่ มีคะแนนระดับความรู้ อยู่ที่ 9-12 คะแนน คิดเป็นร้อยละ 92.8 รองลงมาคือ อยู่ที่ 5-8 คะแนน คิดเป็น ร้อยละ 5.6 และน้อยที่สุดคือสูงกว่า 13 คะแนนขึ้นไป คิดเป็นร้อยละ 1.7 โดยมีคะแนนเฉลี่ยรวมทั้ง 10.33 คะแนน

เมื่อพิจารณาจำแนกตามการใช้บริการกู้ยืม พบว่า สมาชิกกองทุนหมู่บ้านที่ไม่ใช้บริการกู้ยืมส่วนใหญ่ มีคะแนนระดับความรู้ อยู่ที่ 9-12 คะแนน คิดเป็นร้อยละ 93.3 รองลงมาคือ อยู่ที่ 5-8 คะแนน คิดเป็นร้อยละ 5.7 และน้อยที่สุด คือสูงกว่า 13 คะแนนขึ้นไป คิดเป็นร้อยละ 1.0 โดยมีคะแนนเฉลี่ยรวมทั้ง 10.27 คะแนน

สมาชิกกองทุนหมู่บ้านที่ใช้บริการกู้ยืมส่วนใหญ่ มีคะแนนระดับความรู้ อยู่ที่ 9-12 คะแนน คิดเป็นร้อยละ 92.0 รองลงมา คืออยู่ที่ 5-8 คะแนน คิดเป็นร้อยละ 5.3 และน้อยที่สุด คือสูงกว่า 13 คะแนนขึ้นไป คิดเป็นร้อยละ 2.7 โดยมีคะแนนเฉลี่ยรวมทั้ง 10.41 คะแนน

สรุปว่า สมาชิกกองทุนหมู่บ้านส่วนใหญ่ มีระดับความรู้เกี่ยวกับความรู้ทั่วไปของกองทุนหมู่บ้านอยู่ในระดับดี โดยที่สมาชิกกองทุนหมู่บ้านที่ไม่ใช้บริการกู้ยืม มีคะแนนเฉลี่ยรวมที่ 10.14 คะแนน น้อยกว่าสมาชิกกองทุนหมู่บ้านที่ใช้บริการกู้ยืม ที่มีคะแนนเฉลี่ยรวมที่ 10.41 คะแนน แต่ก็น่าถือว่า สมาชิกกองทุนหมู่บ้านทั้งที่ไม่ใช้บริการกู้ยืมและใช้บริการกู้ยืม มีความรู้ทั่วไปของกองทุนหมู่บ้านอยู่ในระดับดี ดังตารางที่ 4.14

ตารางที่ 4.14 แสดงคะแนนความรู้ของสมาชิกกองทุนหมู่บ้านเกี่ยวกับความรู้ทั่วไปของกองทุนหมู่บ้านจำแนกตามการใช้บริการกู้ยืม

คะแนนระดับความรู้	การใช้บริการ		รวม (ร้อยละ)
	ไม่กู้(ร้อยละ)	กู้(ร้อยละ)	
5-8 คะแนน	6 (5.7)	4 (5.3)	10 (5.6)
9-12 คะแนน	98 (93.3)	69 (92.0)	167 (92.8)
13 คะแนนขึ้นไป	1 (1.0)	2 (2.7)	3 (1.7)
รวม	105 (100.0)	75 (100.0)	180 (100.0)
คะแนนเฉลี่ย(คะแนน)	10.27	10.41	10.33

ที่มา : จากการคำนวณ

4.6.1.3 การมีส่วนร่วมของสมาชิกในกองทุนหมู่บ้าน

ก. การมีส่วนร่วมของสมาชิกในกองทุนหมู่บ้าน

สำหรับการศึกษามีส่วนร่วมของสมาชิกกองทุนหมู่บ้าน จะจำแนกตามเพศและจำแนกตามการใช้บริการกู้ยืม ได้ผลการวิเคราะห์ดังนี้

การมีส่วนร่วมของสมาชิกในกองทุนหมู่บ้าน จำแนกตามเพศ

จากการศึกษาจะพบว่า สมาชิกกองทุนหมู่บ้านส่วนใหญ่ ไม่มีส่วนร่วมมากที่สุดในด้าน การตรวจสอบเอกสารต่างๆที่เกี่ยวกับการทำงานของคณะกรรมการกองทุนหมู่บ้าน คิดเป็นร้อยละ

66.1 รองลงมา คือการลงมติให้คณะกรรมการกองทุนหมู่บ้านพ้นจากตำแหน่ง คิดเป็นร้อยละ 62.2 และมีส่วนร่วมมากที่สุด ในด้านการมีส่วนร่วมในการจัดตั้งและคัดเลือกคณะกรรมการกองทุนหมู่บ้าน คิดเป็นร้อยละ 86.4 รองลงมา คือการใช้สิทธิออกเสียงลงมติต่างๆ ในที่ประชุม คิดเป็นร้อยละ 88.9

เมื่อพิจารณาจำแนกตามเพศพบว่า สมาชิกกองทุนที่เป็นเพศชายส่วนใหญ่ ไม่มีส่วนร่วมมากที่สุด ในด้านการตรวจสอบเอกสารต่างๆที่เกี่ยวกับการทำงานของคณะกรรมการกองทุนหมู่บ้าน คิดเป็นร้อยละ 63.2 รองลงมาคือด้าน การลงมติให้คณะกรรมการกองทุนหมู่บ้านพ้นจากตำแหน่ง คิดเป็นร้อยละ 56.1 และมีส่วนร่วมมากที่สุด ในด้านการมีส่วนร่วมในการจัดตั้งและคัดเลือกคณะกรรมการกองทุนหมู่บ้านและด้านการใช้สิทธิออกเสียงลงมติต่างๆ ในที่ประชุม คิดเป็นร้อยละ 94.7 รองลงมาคือด้านการมีส่วนร่วมในการประเมินผลกองทุนหมู่บ้าน และด้าน การแสดงความคิดเห็นในการเสนอปัญหาให้ที่ประชุมได้ทราบ คิดเป็นร้อยละ 89.5

สมาชิกกองทุนที่เป็นเพศหญิง ส่วนใหญ่ไม่มีส่วนร่วมมากที่สุด ในด้านการตรวจสอบเอกสารต่างๆที่เกี่ยวกับการทำงานของคณะกรรมการกองทุนหมู่บ้าน คิดเป็นร้อยละ 67.5 รองลงมาคือด้าน การลงมติให้คณะกรรมการกองทุนหมู่บ้านพ้นจากตำแหน่ง คิดเป็นร้อยละ 65.0 และมีส่วนร่วมมากที่สุด ในด้านการมีส่วนร่วมในการจัดตั้งและคัดเลือกคณะกรรมการกองทุนหมู่บ้าน คิดเป็นร้อยละ 87.0 รองลงมาคือด้านการใช้สิทธิออกเสียงลงมติต่าง ๆ ในที่ประชุม คิดเป็นร้อยละ 86.2

สรุปว่า สมาชิกกองทุนหมู่บ้านทั้งชายและหญิง ไม่มีส่วนร่วมมากที่สุดในด้านการตรวจสอบเอกสารต่างๆที่เกี่ยวกับการทำงานของคณะกรรมการกองทุนหมู่บ้าน จำนวน 119 คน คิดเป็นร้อยละ 66.1 และมีส่วนร่วมมากที่สุด ในด้านการมีส่วนร่วมในการจัดตั้งและคัดเลือกคณะกรรมการกองทุนหมู่บ้าน จำนวน 161 คน คิดเป็นร้อยละ 86.4 ดังตารางที่ 4.15

ตารางที่ 4.15 แสดงการมีส่วนร่วมของสมาชิกในกองทุนหมู่บ้านจำแนกตามเพศ

ลักษณะการมีส่วนร่วม	เพศชาย		เพศหญิง		รวม	
	ไม่มี	มี	ไม่มี	มี	ไม่มี	มี
1.การมีส่วนร่วมในการประเมินผลกองทุนหมู่บ้าน	6 (10.5)	51 (89.5)	37 (30.1)	86 (69.9)	43 (23.9)	137 (76.1)
2.การมีส่วนร่วมในการจัดตั้งและคัดเลือกคณะกรรมการกองทุนหมู่บ้าน	3 (5.3)	54 (94.7)	16 (13.0)	107 (87.0)	19 (10.6)	161 (86.4)
3.การลงมติให้คณะกรรมการกองทุนหมู่บ้านพ้นจากตำแหน่ง	32 (56.1)	25 (43.9)	80 (65.0)	43 (35.0)	112 (62.2)	68 (37.8)
4.การแสดงความคิดเห็นในการเสนอปัญหาให้ที่ประชุมได้ทราบ	6 (10.5)	51 (89.5)	32 (26.0)	91 (74.0)	38 (21.1)	142 (78.9)
5.การตรวจสอบเอกสารต่างๆที่เกี่ยวกับการทำงานของคณะกรรมการกองทุนหมู่บ้าน	36 (63.2)	21 (36.8)	83 (67.5)	40 (32.5)	119 (66.1)	61 (33.9)
6.การเข้าร่วมในการกำหนดนโยบาย ระเบียบข้อบังคับต่าง ๆ ของกองทุนหมู่บ้าน	8 (14.0)	49 (86.0)	33 (26.8)	90 (73.2)	41 (22.8)	139 (77.2)
7.การใช้สิทธิออกเสียงลงมติต่าง ๆ ในที่ประชุม	3 (5.3)	54 (94.7)	17 (13.8)	106 (86.2)	20 (11.1)	160 (88.9)

ที่มา : จากการคำนวณ

การมีส่วนร่วมของสมาชิกในกองทุนหมู่บ้าน จำแนกตามการใช้บริการ กู้ยืม

จากการศึกษาการมีส่วนร่วมของสมาชิก พบว่าส่วนใหญ่ไม่มีส่วนร่วมมากที่สุดในด้าน การตรวจสอบเอกสารต่างๆที่เกี่ยวกับการทำงานของคณะกรรมการกองทุนหมู่บ้าน คิดเป็นร้อยละ 66.1 รองลงมาคือ การลงมติให้คณะกรรมการ กองทุนหมู่บ้านพ้นจากตำแหน่ง คิดเป็นร้อยละ 62.2 และมีส่วนร่วมมากที่สุด ในด้านการมีส่วนร่วมในการจัดตั้งและคัดเลือกคณะกรรมการกองทุน หมู่บ้าน คิดเป็นร้อยละ 86.4 รองลงมาคือ การใช้สิทธิออกเสียงลงมติต่าง ๆ ในที่ประชุม คิดเป็นร้อยละ 88.9

เมื่อพิจารณาจำแนกตามการใช้บริการกู้ยืม จะพบว่า สมาชิกกองทุน หมู่บ้านที่ไม่ใช้บริการ กู้ยืมส่วนใหญ่ ไม่มีส่วนร่วมมากที่สุด ในด้านการลงมติให้คณะกรรมการ กองทุนหมู่บ้านพ้นจาก ตำแหน่ง คิดเป็นร้อยละ 62.9 รองลงมาคือด้านการตรวจสอบเอกสารต่างๆที่เกี่ยวกับการทำงานของ คณะกรรมการกองทุนหมู่บ้าน คิดเป็นร้อยละ 60.0 และมีส่วนร่วมมากที่สุด ในด้านการใช้สิทธิออก เสียงลงมติต่างๆ ในที่ประชุม คิดเป็นร้อยละ 86.7 รองลงมาคือการมีส่วนร่วมในการจัดตั้งและคัด เลือกคณะกรรมการกองทุนหมู่บ้าน คิดเป็นร้อยละ 84.8

สมาชิกกองทุนหมู่บ้านที่ใช้บริการกู้ยืม ส่วนใหญ่ไม่มีส่วนร่วมมากที่สุด ในด้านการตรวจ สอบเอกสารต่างๆที่เกี่ยวกับการทำงานของคณะกรรมการกองทุนหมู่บ้าน คิดเป็นร้อยละ 74.7 รองลงมาคือด้าน การลงมติให้คณะกรรมการกองทุนหมู่บ้านพ้นจากตำแหน่ง คิดเป็นร้อยละ 61.3 และมีส่วนร่วมมากที่สุด ในด้านการมีส่วนร่วมในการจัดตั้งและคัดเลือกคณะกรรมการกองทุน หมู่ บ้าน คิดเป็นร้อยละ 96.0 รองลงมาคือด้านการใช้สิทธิออกเสียงลงมติต่างๆ ในที่ประชุม คิดเป็น ร้อยละ 92

สรุปว่าพบว่า สมาชิกกองทุนหมู่บ้านทั้งที่ใช้บริการกู้เงิน และไม่ใช้บริการกู้เงิน ไม่มีส่วน ร่วมมากที่สุดในด้านการตรวจสอบเอกสารต่างๆที่เกี่ยวกับการทำงานของคณะกรรมการกองทุน หมู่บ้าน คิดเป็นร้อยละ 66.1 และมีส่วนร่วมมากที่สุด ในด้านการมีส่วนร่วมในการจัดตั้งและ คัดเลือกคณะกรรมการกองทุนหมู่บ้าน คิดเป็นร้อยละ 86.4 ดังตารางที่ 4.16 ซึ่งมีสาเหตุมาจากไม่ เคยมีเหตุการณ์ในลักษณะนี้มาก่อน ส่วนการเลือกตั้งคณะกรรมการกองทุน สมาชิกส่วนใหญ่จะเข้า ประชุมและลงมติเลือกในที่ประชุม

ตารางที่ 4.16 แสดงการมีส่วนร่วมของสมาชิกในกองทุนหมู่บ้านจำแนกตามการใช้บริการกู้ยืม

ลักษณะการมีส่วนร่วม	ไม่ใช้บริการกู้		ใช้บริการกู้		รวม	
	ไม่มี	มี	ไม่มี	มี	ไม่มี	มี
1.การมีส่วนร่วมในการประเมินผลกองทุนหมู่บ้าน	30 (28.6)	75 (71.4)	13 (17.3)	62 (82.7)	43 (23.9)	137 (76.1)
2.การมีส่วนร่วมในการจัดตั้งและคัดเลือกคณะกรรมการกองทุนหมู่บ้าน	16 (15.2)	89 (84.8)	3 (4.0)	72 (96.0)	19 (10.6)	161 (86.4)
3.การลงมติให้คณะกรรมการกองทุนหมู่บ้านพ้นจากตำแหน่ง	66 (62.9)	39 (37.1)	46 (61.3)	29 (38.7)	112 (62.2)	68 (37.8)
4.การแสดงความคิดเห็นในการเสนอปัญหาให้ที่ประชุมได้ทราบ	29 (27.6)	76 (72.4)	9 (12.0)	66 (88.0)	38 (21.1)	142 (78.9)
5.การตรวจสอบเอกสารต่างๆที่เกี่ยวกับการทำงานของคณะกรรมการกองทุนหมู่บ้าน	63 (60.0)	42 (40.0)	56 (74.7)	19 (25.3)	119 (66.1)	61 (33.9)
6.การเข้าร่วมในการกำหนดนโยบาย ระเบียบข้อบังคับต่าง ๆ ของกองทุนหมู่บ้าน	22 (21.0)	83 (79.0)	19 (25.3)	56 (74.7)	41 (22.8)	139 (77.2)
7.การใช้สิทธิออกเสียงลงมติต่าง ๆ ในที่ประชุม	14 (13.3)	91 (86.7)	6 (8.0)	69 (92.0)	20 (11.1)	160 (88.9)

ที่มา : จากการคำนวณ

ข. การวัดระดับการมีส่วนร่วมของสมาชิกกองทุนหมู่บ้าน

จากการวัดระดับการมีส่วนร่วมของสมาชิกกองทุนหมู่บ้าน โดยจำแนกจากปัจจัยที่สำคัญ 2 ปัจจัยคือ เพศ และการใช้บริการกู้ยืม

มีเกณฑ์การวัดคะแนนการมีส่วนร่วมตามช่วงคะแนน ดังนี้	
ไม่มี คะแนน	ไม่มีส่วนร่วม
ทำคะแนนระหว่าง 1-3 คะแนน	มีส่วนร่วมน้อย
ทำคะแนนระหว่าง 4-6 คะแนน	มีส่วนร่วมปานกลาง
ทำคะแนน 7 คะแนนขึ้นไป	มีส่วนร่วมมาก

ระดับการมีส่วนร่วมของสมาชิกกองทุนหมู่บ้านจำแนกตามเพศ

จากการศึกษาพบว่า สมาชิกกองทุนหมู่บ้านส่วนใหญ่มีคะแนนระดับการมีส่วนร่วมมากที่สุด อยู่ที่ 4-6 คะแนน คิดเป็นร้อยละ 52.2 รองลงมา คือ อยู่ที่ 7 คะแนนขึ้นไป คิดเป็นร้อยละ 26.1 และน้อยที่สุด คือ ไม่มีคะแนน คิดเป็นร้อยละ 5.6 โดยมีคะแนนเฉลี่ยรวมที่ 4.82 คะแนน

เมื่อพิจารณาจำแนกตามเพศ พบว่าสมาชิกกองทุนหมู่บ้านที่เป็นเพศชาย ส่วนใหญ่มีคะแนนระดับการมีส่วนร่วมมากที่สุด อยู่ที่ 4-6 คะแนน คิดเป็นร้อยละ 57.9 รองลงมา คืออยู่ที่ 7 คะแนนขึ้นไป คิดเป็นร้อยละ 33.3 และน้อยที่สุด คือไม่มีคะแนน คิดเป็นร้อยละ 1.8 โดยมีคะแนนเฉลี่ยรวมที่ 5.35 คะแนน

สมาชิกกองทุนหมู่บ้านที่เป็นเพศหญิง ส่วนใหญ่มีคะแนนระดับการมีส่วนร่วมมากที่สุด อยู่ที่ 4-6 คะแนน คิดเป็นร้อยละ 49.6 รองลงมา คืออยู่ที่ 7 คะแนน ขึ้นไป คิดเป็นร้อยละ 22.8 และน้อยที่สุด คือ ไม่มีคะแนน คิดเป็นร้อยละ 7.3 โดยมีคะแนนเฉลี่ยรวมที่ 4.58 คะแนน

สรุปว่า สมาชิกกองทุนหมู่บ้านส่วนใหญ่ มีคะแนนระดับการมีส่วนร่วมอยู่ที่ 4.82 ถือว่ามีส่วนร่วมในระดับปานกลาง โดยที่สมาชิกกองทุนหมู่บ้านที่เป็นเพศชาย มีคะแนนเฉลี่ยรวมที่ 5.35 คะแนน มากกว่าสมาชิกกองทุนหมู่บ้านที่เป็นเพศหญิง ที่มีคะแนนเฉลี่ยรวมที่ 4.58 แต่โดยภาพรวมถือว่าสมาชิกกองทุนหมู่บ้านทั้งเพศชายและเพศหญิง มีส่วนร่วมอยู่ในระดับปานกลาง ดังตาราง

ตารางที่ 4.17 แสดงคะแนนระดับการมีส่วนร่วมของสมาชิกกองทุนหมู่บ้านจำแนกตามเพศ

คะแนนระดับความรู้การมีส่วนร่วม	เพศ		รวม (ร้อยละ)
	ชาย(ร้อยละ)	หญิง(ร้อยละ)	
ไม่มี คะแนน	1 (1.8)	9 (7.3)	10 (5.6)
1-3 คะแนน	4 (7.0)	25 (20.3)	29 (16.1)
4-6 คะแนน	33 (57.9)	61 (49.6)	94 (52.2)
7 คะแนนขึ้นไป	19 (33.3)	28 (22.8)	47 (26.1)
รวม	57 (100.0)	123 (100.0)	180 (100.0)
คะแนนเฉลี่ย(คะแนน)	5.35	4.58	4.82

ที่มา : จากการคำนวณ

ระดับการมีส่วนร่วมของสมาชิกกองทุนหมู่บ้านจำแนกตามการใช้บริการ กู้ยืม

จากการศึกษาด้านการมีส่วนร่วมของสมาชิก ส่วนใหญ่มีคะแนนระดับการมีส่วนร่วมมากที่สุด อยู่ที่ 4-6 คะแนน คิดเป็นร้อยละ 52.2 รองลงมา คืออยู่ที่ 7 คะแนนขึ้นไป คิดเป็นร้อยละ 26.1 และน้อยที่สุด คือ ไม่มีคะแนน คิดเป็นร้อยละ 5.6 โดยมีคะแนนเฉลี่ยรวมที่ 4.82 คะแนน

เมื่อพิจารณาจำแนกตามการใช้บริการกู้ยืม พบว่าสมาชิกกองทุนหมู่บ้านที่ไม่ใช้บริการกู้ยืม ส่วนใหญ่มีคะแนนระดับการมีส่วนร่วมมากที่สุด อยู่ที่ 4-6 คะแนน คิดเป็นร้อยละ 43.8 รองลงมา คืออยู่ที่ 7 คะแนนขึ้นไป คิดเป็นร้อยละ 27.6 และน้อยที่สุด คือ ไม่มีคะแนน คิดเป็นร้อยละ 6.7 โดยมีคะแนนเฉลี่ยรวมที่ 4.71 คะแนน

สมาชิกกองทุนหมู่บ้านที่ใช้บริการกู้ยืม ส่วนใหญ่มีคะแนนระดับการมีส่วนร่วมมากที่สุด อยู่ที่ 4-6 คะแนน คิดเป็นร้อยละ 64.0 รองลงมา คืออยู่ที่ 7 คะแนน ขึ้นไป คิดเป็น ร้อยละ 24.0 และ น้อยที่สุด คือ ไม่มีคะแนน คิดเป็นร้อยละ 4.0 โดยมีคะแนนเฉลี่ยรวมที่ 4.91 คะแนน

สรุปว่า สมาชิกกองทุนหมู่บ้านทั้งที่กู้และไม่กู้ มีคะแนนระดับการมีส่วนร่วมอยู่ที่ 4.82 ถือว่ามีส่วนร่วมในระดับปานกลาง โดยที่สมาชิกกองทุนหมู่บ้านที่ไม่ใช้บริการกู้ยืมมีคะแนนเฉลี่ยรวมที่ 4.71 คะแนน น้อยกว่าสมาชิกกองทุนหมู่บ้านที่ใช้บริการเงินกู้ ที่มีคะแนนเฉลี่ยรวมที่ 4.91 ซึ่งเมื่อรวมกันแล้วสมาชิกกองทุนหมู่บ้านทั้งที่ไม่ใช้บริการกู้ยืมและใช้บริการกู้ยืม มีส่วนร่วมอยู่ในระดับปานกลาง ดังตาราง 4.18

ตารางที่ 4.18 แสดงคะแนนระดับการมีส่วนร่วมของสมาชิกกองทุนหมู่บ้านจำแนกตามการใช้บริการกู้ยืม

คะแนนระดับความรู้การมีส่วนร่วม	การใช้บริการ		รวม (ร้อยละ)
	ไม่กู้(ร้อยละ)	กู้(ร้อยละ)	
ไม่มี คะแนน	7 (6.7)	3 (4.0)	10 (5.6)
1-3 คะแนน	23 (21.9)	6 (8.0)	29 (16.1)
4-6 คะแนน	46 (43.8)	48 (64.0)	94 (52.2)
7 คะแนนขึ้นไป	29 (27.6)	18 (24.0)	47 (26.1)
รวม	105 (100.0)	75 (100.0)	180 (100.0)
คะแนนเฉลี่ย(คะแนน)	4.71	4.97	4.82

ที่มา : จากการคำนวณ

4.6.2 ปัจจัยด้านคณะกรรมการกองทุนหมู่บ้าน

การศึกษาครั้งนี้ทำการสอบถามจากคณะกรรมการกองทุนหมู่บ้าน บ้านป่าไผ่กลาง จำนวนทั้งสิ้น 15 คน โดยจะศึกษาถึงปัจจัยที่สำคัญที่ทำให้กองทุนหมู่บ้านเกิดการพัฒนาเป็น ธนาคารหมู่บ้าน โดยสำหรับการศึกษาครั้งนี้ ได้สนใจปัจจัยด้านความรู้ความเข้าใจในการดำเนินงานของคณะกรรมการกองทุนหมู่บ้าน ด้านการปฏิบัติงานของคณะกรรมการกองทุนหมู่บ้านและด้านการบริหารกองทุน โดยจะจำแนกเพศและวุฒิการศึกษา ซึ่งมีรายละเอียด ดังนี้

4.6.2.1 ความรู้ความเข้าใจในการดำเนินงานของคณะกรรมการกองทุนหมู่บ้าน

ก. การวัดความรู้ของคณะกรรมการกองทุนหมู่บ้านเกี่ยวกับความรู้ความเข้าใจในการดำเนินงานของกองทุนหมู่บ้าน

ในการศึกษาการวัดความรู้ของคณะกรรมการกองทุนหมู่บ้านเกี่ยวกับความรู้ความเข้าใจในการดำเนินงานของกองทุนหมู่บ้าน จะจำแนกตามปัจจัยที่สำคัญ คือ เพศ และการศึกษา โดยมีผลการวิเคราะห์ดังนี้

ความรู้ความเข้าใจของคณะกรรมการกองทุนหมู่บ้านในการดำเนินงานของกองทุนหมู่บ้านจำแนกตามเพศ

จากการศึกษาการวัดความรู้ของคณะกรรมการกองทุนหมู่บ้านเกี่ยวกับความรู้ ความเข้าใจในการดำเนินงานของกองทุนหมู่บ้าน พบว่าคณะกรรมการกองทุนหมู่บ้าน ส่วนใหญ่ตอบผิดมากที่สุดข้อ 1 “กองทุนหมู่บ้านจัดตั้งขึ้นเพื่อเป็นแหล่งเงินทุนระยะยาวสำหรับพัฒนาอาชีพสร้างงานและเพิ่มรายได้ให้กับประชาชนในหมู่บ้าน” คิดเป็นร้อยละ 93.3 และรองลงมาคือข้อ 10 “สมาชิกที่ขาดชำระค่าหุ้นสะสมรายเดือนติดต่อกัน 3 เดือนถือว่าขาดจากสมาชิกภาพ” คิดเป็นร้อยละ 73.3 และคณะกรรมการกองทุนหมู่บ้านส่วนใหญ่ตอบถูกมากที่สุดข้อ 2 “กองทุนหมู่บ้านเป็นกองทุนที่ส่งเสริมให้หมู่บ้านมีความสามารถในการบริหารจัดการระบบการบริหารจัดการเงินกองทุนของตนเอง” ข้อ 11 “การชำระคืนเงินกู้สมาชิกกองทุนหมู่บ้านสามารถกู้ยืมได้โดยไม่มีกำหนดระยะเวลาคืนเงินกู้” ข้อ 12 “การกู้ยืมให้ทำเรื่องกู้กับคณะกรรมการ โดยไม่จำเป็นต้องขอวัตถุประสงค์ในการกู้” ข้อ 13 “คณะกรรมการสามารถเปลี่ยนอัตราดอกเบี้ยขึ้นลงได้ ไม่ต้องแจ้งให้สมาชิกทราบก่อนล่วงหน้า” และข้อ 15 “ถ้ากองทุนมีกำไรสุทธิจะจัดสรรกำไรบางส่วนเป็นเงินปันผลตามหุ้นให้แก่สมาชิก” คิดเป็นร้อยละ 100.0 และรองลงมาคือ ข้อ 3 “การออกหุ้น กองทุนออกหุ้นได้โดยไม่จำกัดจำนวน มี

มูลค่าหุ้นละ 5 บาท” และข้อ 5 “การประชุมสมาชิก ต้องมีสมาชิกมาประชุมไม่น้อยกว่ากึ่งหนึ่งของจำนวนสมาชิกทั้งหมดจึงจะเป็นองค์ประชุม” คิดเป็นร้อยละ 93.3

เมื่อพิจารณาจำแนกตามเพศจะพบว่า คณะกรรมการกองทุนหมู่บ้านที่เป็นเพศชาย ส่วนใหญ่ตอบผิดมากที่สุด ในข้อ 1 “กองทุนหมู่บ้านจัดตั้งขึ้นเพื่อเป็นแหล่งเงินทุนระยะยาวสำหรับพัฒนาอาชีพสร้างงานและเพิ่มรายได้กับประชาชนในหมู่บ้าน” คิดเป็นร้อยละ 83.3 รองลงมา คือข้อ 10 “สมาชิกที่ขาดชำระค่าหุ้นสะสมรายเดือนติดต่อกัน 3 เดือนถือว่าขาดจากสมาชิกภาพ” คิดเป็นร้อยละ 66.7 และคณะกรรมการกองทุนหมู่บ้านที่เป็นเพศชายส่วนใหญ่ตอบถูกมากที่สุดในข้อ 2 “กองทุนหมู่บ้านเป็นกองทุนที่ส่งเสริมให้หมู่บ้านมีความสามารถในการบริหารจัดการระบบการบริหารจัดการเงินกองทุนของตนเอง” ข้อ 5 “การประชุมสมาชิก ต้องมีสมาชิกมาประชุมไม่น้อยกว่ากึ่งหนึ่งของจำนวนสมาชิกทั้งหมดจึงจะเป็นองค์ประชุม” ข้อ 11 “การชำระคืนเงินกู้ สมาชิกกองทุนหมู่บ้านสามารถกู้ยืมได้โดยไม่มีกำหนดระยะเวลาคืนเงินกู้” ข้อ 12 “การกู้ยืม ให้ทำเรื่องกู้กับคณะกรรมการ โดยไม่จำเป็นต้องแจ้งให้สมาชิกทราบก่อนล่วงหน้า” ข้อ 13 “คณะกรรมการสามารถเปลี่ยนอัตราดอกเบี้ยขึ้นลงได้ ไม่ต้องแจ้งให้สมาชิกทราบก่อนล่วงหน้า” ข้อ 14 “ผู้กู้สามารถนำเงินกู้ไปใช้นอกเหนือจากวัตถุประสงค์ที่ขอกู้ไว้ได้” และข้อ 15 “ถ้ากองทุนมีกำไรสุทธิจะจัดสรรกำไรบางส่วนเป็นเงินปันผลตามหุ้นให้แก่สมาชิก” คิดเป็นร้อยละ 100.0 รองลงมาคือ ข้อ 3 “การออกหุ้น กองทุนออกหุ้นได้โดยไม่จำกัดจำนวน มีมูลค่าหุ้นละ 5 บาท” และข้อ 4 “สมาชิกกองทุนหมู่บ้าน คือบุคคลธรรมดาที่อาศัยอยู่ในหมู่บ้าน มีอายุตั้งแต่ 18 ปีบริบูรณ์ขึ้นไป” คิดเป็นร้อยละ 83.3

สำหรับคณะกรรมการกองทุนหมู่บ้านที่เป็นเพศหญิง ส่วนใหญ่ตอบผิดมากที่สุด ในข้อ 1 “กองทุนหมู่บ้านจัดตั้งขึ้นเพื่อเป็นแหล่งเงินทุนระยะยาวสำหรับพัฒนาอาชีพสร้างงานและเพิ่มรายได้กับประชาชนในหมู่บ้าน” คิดเป็นร้อยละ 100.0 รองลงมาคือ ข้อ 10 “สมาชิกที่ขาดชำระค่าหุ้นสะสมรายเดือนติดต่อกัน 3 เดือนถือว่าขาดจากสมาชิกภาพ” คิดเป็นร้อยละ 77.8 และคณะกรรมการกองทุนหมู่บ้านที่เป็นเพศหญิง ส่วนใหญ่ตอบถูกมากที่สุด ในข้อ 2 “กองทุนหมู่บ้านเป็นกองทุนที่ส่งเสริมให้หมู่บ้านมีความสามารถในการบริหารจัดการระบบการบริหารจัดการเงินกองทุนของตนเอง” ข้อ 3 “การออกหุ้น กองทุนออกหุ้นได้โดยไม่จำกัดจำนวน มีมูลค่าหุ้นละ 5 บาท” ข้อ 7 “กองทุนหมู่บ้านต้องมีคณะกรรมการกองทุนหมู่บ้านอย่างน้อย 5 คน” ข้อ 11 “การชำระคืนเงินกู้ สมาชิกกองทุนหมู่บ้านสามารถกู้ยืมได้โดยไม่มีกำหนดระยะเวลาคืนเงินกู้” ข้อ 12 “การกู้ยืม ให้ทำเรื่องกู้กับคณะกรรมการ โดยไม่จำเป็นต้องแจ้งให้สมาชิกทราบก่อนล่วงหน้า” ข้อ 13 “คณะกรรมการสามารถเปลี่ยนอัตราดอกเบี้ยขึ้นลงได้ ไม่ต้องแจ้งให้สมาชิกทราบก่อนล่วงหน้า” และข้อ 15 “ถ้ากองทุนมีกำไรสุทธิจะจัดสรรกำไรบางส่วนเป็นเงินปันผลตามหุ้นให้แก่สมาชิก” คิดเป็นร้อยละ 100.0 รองลงมา

คือ ข้อ 5 “การประชุมสมาชิก ต้องมีสมาชิกมาประชุมไม่น้อยกว่ากึ่งหนึ่งของจำนวนสมาชิกทั้งหมด จึงจะเป็นองค์ประชุม” และข้อ 6 “สมาชิกจะขาดจากสมาชิกภาพเพราะการตายเท่านั้น” คิดเป็น ร้อยละ 88.9

สรุปว่า คณะกรรมการกองทุนหมู่บ้านทั้งเพศชาย และเพศหญิงตอบผิดมากที่สุดใน ข้อ 1 “กองทุนหมู่บ้านจัดตั้งขึ้นเพื่อเป็นแหล่งเงินทุนระยะยาวสำหรับพัฒนาอาชีพสร้างงานและเพิ่มรายได้ให้กับประชาชนในหมู่บ้าน” และตอบถูกมากที่สุด ในข้อ 2 “กองทุนหมู่บ้านเป็นกองทุนที่ส่งเสริมให้หมู่บ้านมีความสามารถในการบริหารจัดการระบบการบริหารจัดการเงินกองทุนของตนเอง” ดังตารางที่ 4.19

ลิขสิทธิ์มหาวิทยาลัยเชียงใหม่
Copyright © by Chiang Mai University
All rights reserved

ตารางที่ 4.19 แสดงความรู้ความเข้าใจของคณะกรรมการกองทุนหมู่บ้านในการดำเนินงานของกองทุนหมู่บ้านจำแนกตามเพศ

ลำดับที่	ข้อความ	เพศชาย		เพศหญิง		รวม	
		ตอบผิด	ตอบถูก	ตอบผิด	ตอบถูก	ตอบผิด	ตอบถูก
1	กองทุนหมู่บ้านจัดตั้งขึ้นเพื่อเป็นแหล่งเงินทุนระยะยาวสำหรับพัฒนาอาชีพสร้างงานและเพิ่มรายได้ให้กับประชาชนในหมู่บ้าน	5 (83.3)	1 (16.7)	9 (100.0)	0 (0.0)	14 (93.3)	1 (6.7)
2	กองทุนหมู่บ้านเป็นกองทุนที่ส่งเสริมให้หมู่บ้านมีความสามารถในการบริหารจัดการระบบการบริหารจัดการเงินกองทุนของตนเอง	0 (0.0)	6 (100.0)	0 (0.0)	9 (100.0)	0 (0.0)	15 (100.0)
3	การออกหุ้น กองทุนออกหุ้นได้โดยไม่จำกัดจำนวน มีมูลค่าหุ้นละ 5 บาท	1 (16.7)	5 (83.3)	0 (0.0)	9 (100.0)	1 (6.7)	14 (93.3)
4	สมาชิกกองทุนหมู่บ้าน คือ บุคคลธรรมดาที่อาศัยอยู่ในหมู่บ้าน มีอายุตั้งแต่ 18 ปีบริบูรณ์ขึ้นไป	1 (16.7)	5 (83.3)	2 (22.2)	7 (77.8)	3 (20.0)	12 (80.0)
5	การประชุมสมาชิก ต้องมีสมาชิกมาประชุมไม่น้อยกว่ากึ่งหนึ่งของจำนวนสมาชิกทั้งหมดจึงจะเป็นองค์ประชุม	0 (0.0)	6 (100.0)	1 (11.1)	8 (88.9)	1 (6.7)	14 (93.3)
6	สมาชิกจะขาดจากสมาชิกภาพเพราะการตายเท่านั้น	2 (33.3)	4 (66.7)	1 (11.1)	8 (88.9)	3 (20.0)	12 (80.0)
7	กองทุนหมู่บ้านต้องมีคณะกรรมการกองทุนหมู่บ้านอย่างน้อย 5 คน	2 (33.3)	4 (66.7)	0 (0.0)	9 (100.0)	2 (13.3)	13 (86.7)
8	คณะกรรมการกองทุนหมู่บ้าน ต้องเป็นผู้มีชื่อในทะเบียนบ้านและอาศัยในหมู่บ้านติดต่อกันเป็นเวลาไม่น้อยกว่า 2 ปี ก่อนวันได้รับเลือกเป็นคณะกรรมการกองทุนหมู่บ้าน	2 (33.3)	4 (66.7)	2 (22.2)	7 (77.8)	4 (26.7)	11 (73.3)

ตารางที่ 4.19 แสดงความรู้ความเข้าใจในการดำเนินงานของกองทุนหมู่บ้านของคณะกรรมการกองทุนหมู่บ้านจำแนกตามเพศ (ต่อ)

ลำดับที่	ข้อความ	เพศชาย		เพศหญิง		รวม	
		ตอบผิด	ตอบถูก	ตอบผิด	ตอบถูก	ตอบผิด	ตอบถูก
9	คณะกรรมการกองทุนหมู่บ้านผู้ใดมีส่วนได้ส่วนเสียเป็นส่วนตัวในเรื่องใด ห้ามมิให้เข้าร่วมประชุมในเรื่องนั้น	3 (50.0)	3 (50.0)	6 (66.7)	3 (33.3)	9 (60.0)	6 (40.0)
10	สมาชิกที่ขาดชำระค่าหุ้นสะสมรายเดือนติดต่อกัน 3 เดือนถือว่าขาดจากสมาชิกภาพ	4 (66.7)	2 (33.3)	7 (77.8)	2 (22.2)	11 (73.3)	4 (26.7)
11	การชำระคืนเงินกู้ สมาชิกกองทุนหมู่บ้านสามารถกู้ยืมได้โดยไม่มีกำหนดระยะเวลาคืนเงินกู้	0 (0.0)	6 (100.0)	0 (0.0)	9 (100.0)	0 (0.0)	15 (100.0)
12	การกู้ยืม ให้ทำเรื่องกู้กับคณะกรรมการโดยไม่จำเป็นต้องไปประสงค์ในการกู้	0 (0.0)	6 (100.0)	0 (0.0)	9 (100.0)	0 (0.0)	15 (100.0)
13	คณะกรรมการสามารถเปลี่ยนอัตราดอกเบี้ยขึ้นลงได้ ไม่ต้องแจ้งให้สมาชิกทราบก่อนล่วงหน้า	0 (0.0)	6 (100.0)	0 (0.0)	9 (100.0)	0 (0.0)	15 (100.0)
14	ผู้กู้สามารถนำเงินกู้ไปใช้นอกเหนือจากวัตถุประสงค์ที่ขอกู้ไว้ได้	0 (0.0)	6 (100.0)	4 (44.4)	5 (55.6)	4 (26.7)	11 (73.3)
15	ถ้ากองทุนมีกำไรสุทธิจะจัดสรรกำไรบางส่วนเป็นเงินปันผลตามหุ้นให้แก่สมาชิก	0 (0.0)	6 (100.0)	0 (0.0)	9 (100.0)	0 (0.0)	15 (100.0)

ที่มา : จากการคำนวณ

หมายเหตุ ข้อความที่ถูก คือ ข้อ 2 , 4 , 5 , 8 , 9 , 10 และ 15

ข้อความที่ผิด คือ ข้อ 1 , 3 , 6 , 7 , 11 , 12 , 13 และ 14

ความรู้ความเข้าใจของคณะกรรมการกองทุนหมู่บ้านในการดำเนินงานของ กองทุนหมู่บ้านจำแนกตามการศึกษา

จากการศึกษาการวัดความรู้ของคณะกรรมการกองทุนหมู่บ้านเกี่ยวกับความรู้ความเข้าใจในการดำเนินงานของกองทุนหมู่บ้าน พบว่า คณะกรรมการกองทุนหมู่บ้าน ส่วนใหญ่ตอบผิดมากที่สุดข้อ 1 “กองทุนหมู่บ้านจัดตั้งขึ้นเพื่อเป็นแหล่งเงินทุนระยะยาวสำหรับพัฒนาอาชีพสร้างงานและเพิ่มรายได้ให้กับประชาชนในหมู่บ้าน” คิดเป็นร้อยละ 93.3 และรองลงมาคือ ข้อ 10 “สมาชิกที่ขาดชำระค่าหุ้นสะสมรายเดือนติดต่อกัน 3 เดือนถือว่าขาดจากสมาชิกภาพ” คิดเป็นร้อยละ 73.3 และคณะกรรมการกองทุนหมู่บ้านส่วนใหญ่ตอบถูกมากที่สุด ข้อ 2 “กองทุนหมู่บ้านเป็นกองทุนที่ส่งเสริมให้หมู่บ้านมีความสามารถในการบริหารจัดการระบบการบริหารจัดการเงินกองทุนของตนเอง” ข้อ 11 “การชำระคืนเงินกู้ สมาชิกกองทุนหมู่บ้านสามารถกู้ยืมได้โดยไม่มีกำหนดระยะเวลาคืนเงินกู้” ข้อ 12 “การกู้ยืม ให้ทำเรื่องกู้กับคณะกรรมการโดยไม่จำเป็นต้องขอวัตถุประสงค์ในการกู้” ข้อ 13 “คณะกรรมการสามารถเปลี่ยนอัตราดอกเบี้ยขึ้นลงได้ ไม่ต้องแจ้งให้สมาชิกทราบก่อนล่วงหน้า” และข้อ 15 “ถ้ากองทุนมีกำไรสุทธิจะจัดสรรกำไรบางส่วนเป็นเงินปันผลตามหุ้นให้แก่สมาชิก” คิดเป็นร้อยละ 100.0 และรองลงมาคือ ข้อ 3 “การออกหุ้น กองทุนออกหุ้นได้โดยไม่จำกัดจำนวน มีมูลค่าหุ้นละ 5 บาท” และข้อ 5 “การประชุมสมาชิก ต้องมีสมาชิกมาประชุมไม่น้อยกว่ากึ่งหนึ่งของจำนวนสมาชิกทั้งหมดจึงจะเป็นองค์ประชุม” คิดเป็นร้อยละ 93.3

เมื่อพิจารณาจำแนกตามการศึกษาจะพบว่า คณะกรรมการกองทุนหมู่บ้านที่มี การศึกษาระดับมัธยมศึกษา ส่วนใหญ่ตอบผิดมากที่สุด ข้อ 1 “กองทุนหมู่บ้านจัดตั้งขึ้นเพื่อเป็นแหล่งเงินทุนระยะยาวสำหรับพัฒนาอาชีพสร้างงานและเพิ่มรายได้ให้กับประชาชนในหมู่บ้าน” และข้อ 10 “สมาชิกที่ขาดชำระค่าหุ้นสะสมรายเดือนติดต่อกัน 3 เดือนถือว่าขาดจากสมาชิกภาพ” คิดเป็นร้อยละ 100.0 รองลงมาคือ ข้อ 9 “คณะกรรมการกองทุนหมู่บ้านผู้ใดมีส่วนได้ส่วนเสียเป็นส่วนตัวในเรื่องใด ห้ามมิให้เข้าร่วมประชุมในเรื่องนั้น” คิดเป็นร้อยละ 80 และคณะกรรมการกองทุนหมู่บ้านที่มีการศึกษาระดับมัธยมศึกษาส่วนใหญ่ตอบถูกมากที่สุด ข้อ 2 “กองทุนหมู่บ้านเป็น กองทุนที่ส่งเสริมให้หมู่บ้านมีความสามารถในการบริหารจัดการระบบการบริหารจัดการเงินกองทุนของตนเอง” ข้อ 3 “การออกหุ้น กองทุนออกหุ้นได้โดยไม่จำกัดจำนวน มีมูลค่าหุ้นละ 5 บาท” ข้อ 5 “การประชุมสมาชิก ต้องมีสมาชิกมาประชุมไม่น้อยกว่ากึ่งหนึ่งของจำนวนสมาชิกทั้งหมดจึงจะเป็นองค์ประชุม” ข้อ 7 “กองทุนหมู่บ้านต้องมีคณะกรรมการกองทุนหมู่บ้านอย่างน้อย 5 คน” ข้อ 8 “คณะกรรมการกองทุนหมู่บ้าน ต้องเป็นผู้มีชื่อในทะเบียนบ้านและอาศัยในหมู่บ้านติดต่อกันเป็นเวลาไม่น้อยกว่า 2 ปี ก่อนวันได้รับเลือกเป็นคณะกรรมการกองทุนหมู่บ้าน” ข้อ 11 “การชำระคืนเงินกู้

สมาชิกกองทุนหมู่บ้านสามารถกู้ยืมได้โดยไม่มีกำหนดระยะเวลาคืนเงินกู้” ข้อ 12 “การกู้ยืม ให้ทำเรื่องกู้กับคณะกรรมการโดยไม่จำเป็นต้องบอกวัตถุประสงค์ในการกู้” ข้อ 13 “คณะกรรมการสามารถเปลี่ยนอัตราดอกเบี้ยขึ้นลงได้ ไม่ต้องแจ้งให้สมาชิกทราบก่อนล่วงหน้า” และข้อ 15 “ถ้ากองทุนมีกำไรสุทธิจะจัดสรรกำไรบางส่วนเป็นเงินปันผลตามหุ้นให้แก่สมาชิก” คิดเป็นร้อยละ 100.0 รองลงมา คือข้อ 4 “สมาชิกกองทุนหมู่บ้าน คือบุคคลธรรมดาที่อาศัยอยู่ในหมู่บ้าน มีอายุตั้งแต่ 18 ปี บริบูรณ์ขึ้นไป” และข้อ 6 “สมาชิกจะขาดจากสมาชิกภาพเพราะการตายเท่านั้น” คิดเป็นร้อยละ 80.0

คณะกรรมการกองทุนหมู่บ้านที่มีการศึกษาระดับอนุปริญญา ส่วนใหญ่ตอบผิดมากที่สุด ในข้อ 1 “กองทุนหมู่บ้านจัดตั้งขึ้นเพื่อเป็นแหล่งเงินทุนระยะยาวสำหรับพัฒนาอาชีพ สร้างงานและเพิ่มรายได้ให้กับประชาชนในหมู่บ้าน” คิดเป็นร้อยละ 100.0 รองลงมาคือ ข้อ 6 “สมาชิกจะขาดจากสมาชิกภาพเพราะการตายเท่านั้น” ข้อ 7 “กองทุนหมู่บ้านต้องมีคณะกรรมการกองทุนหมู่บ้านอย่างน้อย 5 คน” และข้อ 10 “สมาชิกที่ขาดชำระค่าหุ้นสะสมรายเดือนติดต่อกัน 3 เดือนถือว่าขาดจากสมาชิกภาพ” คิดเป็นร้อยละ 50.0 และคณะกรรมการกองทุนหมู่บ้านที่มีการศึกษาระดับอนุปริญญา ส่วนใหญ่ตอบถูกมากที่สุด ในข้อ 2 “กองทุนหมู่บ้านเป็นกองทุนที่ ส่งเสริมให้หมู่บ้านมีความสามารถในการบริหารจัดการระบบการบริหารจัดการเงินกองทุนของตนเอง” ข้อ 3 “การออกหุ้นกองทุนออกหุ้นได้โดยไม่มีจำกัดจำนวน มีมูลค่าหุ้นละ 5 บาท” ข้อ 4 “สมาชิกกองทุน คือ บุคคลธรรมดาที่อาศัยอยู่ในหมู่บ้าน มีอายุตั้งแต่ 18 ปีบริบูรณ์ขึ้นไป” ข้อ 5 “การประชุมสมาชิกต้องมีสมาชิกมาประชุมไม่น้อยกว่ากึ่งหนึ่งของจำนวนสมาชิกทั้งหมดจึงจะเป็นองค์ประชุม” ข้อ 8 “คณะกรรมการกองทุนหมู่บ้าน ต้องเป็นผู้มีชื่อในทะเบียนบ้านและอาศัยในหมู่บ้านติดต่อกันเป็นเวลาไม่น้อยกว่า 2 ปี ก่อนวันได้รับเลือกเป็นคณะกรรมการกองทุนหมู่บ้าน” ข้อ 9 “คณะกรรมการกองทุนหมู่บ้านผู้ใดมีส่วนได้ส่วนเสียเป็นส่วนตัวในเรื่องใด ห้ามมิให้เข้าร่วมประชุมในเรื่องนั้น” ข้อ 11 “การชำระคืนเงินกู้ สมาชิกกองทุนหมู่บ้านสามารถกู้ยืมได้โดยไม่มีกำหนดระยะเวลาคืนเงินกู้” ข้อ 12 “การกู้ยืม ให้ทำเรื่องกู้กับคณะกรรมการโดยไม่จำเป็นต้องบอกวัตถุประสงค์ในการกู้” ข้อ 13 “คณะกรรมการสามารถเปลี่ยนอัตราดอกเบี้ยขึ้นลงได้ ไม่ต้องแจ้งให้สมาชิกทราบก่อนล่วงหน้า” ข้อ 14 “ผู้กู้สามารถนำเงินกู้ไปใช้นอกเหนือจากวัตถุประสงค์ที่ขอกู้ไว้ได้” และข้อ 15 “ถ้ากองทุนมีกำไรสุทธิจะจัดสรรกำไรบางส่วนเป็นเงินปันผลตามหุ้นให้แก่สมาชิก” คิดเป็นร้อยละ 100.0 รองลงมาคือ ข้อ 6 “สมาชิกจะขาดจากสมาชิกภาพเพราะการตายเท่านั้น” ข้อ 7 “กองทุนหมู่บ้านต้องมีคณะกรรมการกองทุนหมู่บ้านอย่างน้อย 5 คน” และข้อ 10 “สมาชิกที่ขาดชำระค่าหุ้นสะสมรายเดือนติดต่อกัน 3 เดือนถือว่าขาดจาก สมาชิกภาพ” คิดเป็นร้อยละ 50.0

สำหรับคณะกรรมการกองทุนหมู่บ้านที่มีการศึกษาระดับปริญญาตรี ส่วนใหญ่ตอบผิดมากที่สุด ในข้อ 1 “กองทุนหมู่บ้านจัดตั้งขึ้นเพื่อเป็นแหล่งเงินทุนระยะยาวสำหรับพัฒนาอาชีพสร้างงาน และเพิ่มรายได้ให้กับประชาชนในหมู่บ้าน” คิดเป็นร้อยละ 87.5 รองลงมา ข้อ 9 “คณะกรรมการกองทุนหมู่บ้านผู้ใดมีส่วนได้ส่วนเสียเป็นส่วนตัวในเรื่องใด ห้ามมิให้เข้าร่วมประชุมในเรื่องนั้น” และ ข้อ 10 “สมาชิกที่ขาดชำระค่าหุ้นสะสมรายเดือนติดต่อกัน 3 เดือนถือว่าขาดจากสมาชิกภาพ” คิดเป็นร้อยละ 62.5 และคณะกรรมการกองทุนหมู่บ้านที่มีการศึกษาระดับปริญญาตรี ส่วนใหญ่ตอบถูกมากที่สุด ในข้อ 2 “กองทุนหมู่บ้านเป็นกองทุนที่ส่งเสริมให้หมู่บ้านมีความสามารถในการบริหารจัดการระบบการบริหารจัดการเงินกองทุนของตนเอง” ข้อ 11 “การชำระคืนเงินกู้ สมาชิกกองทุนหมู่บ้านสามารถกู้ยืมได้โดยไม่มีกำหนดระยะเวลาคืนเงินกู้” ข้อ 12 “การกู้ยืมให้ทำเรื่องกู้กับคณะกรรมการโดยไม่จำเป็นต้องแจ้งให้สมาชิกทราบก่อนล่วงหน้า” ข้อ 13 “คณะกรรมการสามารถเปลี่ยนอัตราดอกเบี้ยขึ้นลงได้ ไม่ต้องแจ้งให้สมาชิกทราบก่อนล่วงหน้า” และข้อ 15 “ถ้ากองทุนมีกำไรสุทธิจะจัดสรรกำไรบางส่วนเป็นเงินปันผลตามหุ้นให้แก่สมาชิก” คิดเป็นร้อยละ 100.0 รองลงมา คือ ข้อ 3 “การออกหุ้น กองทุนออกหุ้นได้โดยไม่จำกัดจำนวนมีมูลค่าหุ้นละ 5 บาท” ข้อ 5 “การประชุมสมาชิก ต้องมีสมาชิมาประชุมไม่น้อยกว่ากึ่งหนึ่งของจำนวนสมาชิกทั้งหมดจึงจะเป็นองค์ประชุม” ข้อ 6 “สมาชิกจะขาดจากสมาชิกภาพเพราะการตายเท่านั้น” และข้อ 7 “กองทุนหมู่บ้านต้องมีคณะกรรมการกองทุนหมู่บ้านอย่างน้อย 5 คน” คิดเป็นร้อยละ 87.5

สรุปว่า คณะกรรมการกองทุนหมู่บ้าน ส่วนใหญ่ตอบผิดมากที่สุด ใน ข้อ 1 “กองทุนหมู่บ้านจัดตั้งขึ้นเพื่อเป็นแหล่งเงินทุนระยะยาวสำหรับพัฒนาอาชีพสร้างงานและเพิ่มรายได้ให้กับประชาชนในหมู่บ้าน”และคณะกรรมการกองทุนหมู่บ้านส่วนใหญ่ตอบถูกมากที่สุด ในข้อ 2 “กองทุนหมู่บ้านเป็นกองทุนที่ส่งเสริมให้หมู่บ้านมีความสามารถในการบริหารจัดการระบบการบริหารจัดการเงินกองทุนของตนเอง” ข้อ 11 “การชำระคืนเงินกู้สมาชิกกองทุนหมู่บ้านสามารถกู้ยืมได้โดยไม่มีกำหนดระยะเวลาคืนเงินกู้” ข้อ 12 “การกู้ยืม ให้ทำเรื่องกู้กับคณะกรรมการโดยไม่จำเป็นต้องแจ้งให้สมาชิกทราบก่อนล่วงหน้า” และข้อ 15 “ถ้ากองทุนมีกำไรสุทธิจะจัดสรรกำไรบางส่วนเป็นเงินปันผลตามหุ้นให้แก่สมาชิก”

เมื่อพิจารณาจำแนกตามการศึกษาจะพบว่า คณะกรรมการกองทุนหมู่บ้านที่มีการศึกษาระดับมัธยมศึกษา ส่วนใหญ่ตอบผิดมากที่สุด ในข้อ 1 “กองทุนหมู่บ้านจัดตั้งขึ้นเพื่อเป็นแหล่งเงินทุนระยะยาวสำหรับพัฒนาอาชีพสร้างงานและเพิ่มรายได้ให้กับประชาชนในหมู่บ้าน” และข้อ 10 “สมาชิกที่ขาดชำระค่าหุ้นสะสมรายเดือนติดต่อกัน 3 เดือนถือว่าขาดจากสมาชิกภาพ” และคณะ

กรรมการกองทุนหมู่บ้านที่มีการศึกษาระดับมัธยมศึกษาส่วนใหญ่ตอบถูกมากที่สุด ในข้อ 2 “กองทุนหมู่บ้านเป็นกองทุนที่ส่งเสริมให้หมู่บ้านมีความสามารถในการบริหารจัดการระบบการบริหารจัดการการเงินกองทุนของตนเอง” ข้อ 3 “การออกหุ้น กองทุนออกหุ้นได้โดยไม่จำกัดจำนวน มีมูลค่าหุ้นละ 5 บาท” ข้อ 5 “การประชุมสมาชิก ต้องมีสมาชิกมาประชุมไม่น้อยกว่ากึ่งหนึ่งของจำนวนสมาชิกทั้งหมดจึงจะเป็นองค์ประชุม” ข้อ 7 “กองทุนหมู่บ้านต้องมีคณะกรรมการกองทุนหมู่บ้านอย่างน้อย 5 คน” ข้อ 8 “คณะกรรมการกองทุนหมู่บ้าน ต้องเป็นผู้มีชื่อในทะเบียนบ้านและอาศัยในหมู่บ้านติดต่อกันเป็นเวลาไม่น้อยกว่า 2 ปี ก่อนวันได้รับเลือกเป็นคณะกรรมการกองทุนหมู่บ้าน” ข้อ 11 “การชำระคืนเงินกู้ สมาชิกกองทุนหมู่บ้านสามารถกู้ยืมได้โดยไม่มีกำหนดระยะเวลาคืนเงินกู้” ข้อ 12 “การกู้ยืม ให้ทำเรื่องกู้กับคณะกรรมการ โดยไม่จำเป็นต้องขอวัตถุประสงค์ในการกู้” ข้อ 13 “คณะกรรมการสามารถเปลี่ยนอัตราดอกเบี้ยขึ้นลงได้ ไม่ต้องแจ้งให้สมาชิกทราบก่อนล่วงหน้า” และข้อ 15 “ถ้ากองทุนมีกำไรสุทธิจะจัดสรรกำไรบางส่วนเป็นเงินปันผลตามหุ้นให้แก่สมาชิก”

คณะกรรมการกองทุนหมู่บ้านที่มีการศึกษาระดับอนุปริญญา ส่วนใหญ่ตอบผิดมากที่สุด ในข้อ 1 “กองทุนหมู่บ้านจัดตั้งขึ้นเพื่อเป็นแหล่งเงินทุนระยะยาวสำหรับพัฒนาอาชีพสร้างงานและเพิ่มรายได้ให้กับประชาชนในหมู่บ้าน” และคณะกรรมการกองทุนหมู่บ้านที่มีการศึกษาระดับอนุปริญญา ส่วนใหญ่ตอบถูกมากที่สุด ในข้อ 2 “กองทุนหมู่บ้านเป็นกองทุนที่ส่งเสริมให้หมู่บ้านมีความสามารถในการบริหารจัดการระบบการบริหารจัดการการเงินกองทุนของตนเอง” ข้อ 3 “การออกหุ้น กองทุนออกหุ้นได้โดยไม่จำกัดจำนวน มีมูลค่าหุ้นละ 5 บาท” ข้อ 4 “สมาชิกกองทุนหมู่บ้าน คือ บุคคลธรรมดาที่อาศัยอยู่ในหมู่บ้าน มีอายุตั้งแต่ 18 ปีบริบูรณ์ขึ้นไป” ข้อ 5 “การประชุมสมาชิก ต้องมีสมาชิกมาประชุมไม่น้อยกว่ากึ่งหนึ่งของจำนวนสมาชิกทั้งหมดจึงจะเป็นองค์ประชุม” ข้อ 8 “คณะกรรมการกองทุนหมู่บ้าน ต้องเป็นผู้มีชื่อในทะเบียนบ้านและอาศัยในหมู่บ้านติดต่อกันเป็นเวลาไม่น้อยกว่า 2 ปี ก่อนวันได้รับเลือกเป็นคณะกรรมการกองทุนหมู่บ้าน” ข้อ 9 “คณะกรรมการกองทุนหมู่บ้าน ผู้ใดมีส่วนได้ส่วนเสียเป็นส่วนตัวในเรื่องใด ห้ามมิให้เข้าร่วมประชุมในเรื่องนั้น” ข้อ 11 “การชำระคืนเงินกู้ สมาชิกกองทุนหมู่บ้านสามารถกู้ยืมได้โดยไม่มีกำหนดระยะเวลาคืนเงินกู้” ข้อ 12 “การกู้ยืม ให้ทำเรื่องกู้กับคณะกรรมการ โดยไม่จำเป็นต้องขอวัตถุประสงค์ในการกู้” ข้อ 13 “คณะกรรมการสามารถเปลี่ยนอัตราดอกเบี้ยขึ้นลงได้ ไม่ต้องแจ้งให้สมาชิกทราบก่อนล่วงหน้า” ข้อ 14 “ผู้กู้สามารถนำเงินกู้ไปใช้นอกเหนือจากวัตถุประสงค์ที่ขอกู้ไว้ได้” และข้อ 15 “ถ้ากองทุนมีกำไรสุทธิจะจัดสรรกำไรบางส่วนเป็นเงินปันผลตามหุ้นให้แก่สมาชิก”

สำหรับคณะกรรมการกองทุนหมู่บ้านที่มีการศึกษาระดับปริญญาตรี ส่วนใหญ่ตอบผิดมากที่สุด ในข้อ 1 “กองทุนหมู่บ้านจัดตั้งขึ้นเพื่อเป็นแหล่งเงินทุนระยะยาวสำหรับพัฒนาอาชีพสร้างงานและเพิ่มรายได้ให้กับประชาชนในหมู่บ้าน”และคณะกรรมการกองทุนหมู่บ้านที่มีการศึกษาระดับปริญญาตรี ส่วนใหญ่ตอบถูกมากที่สุด ในข้อ 2 “กองทุนหมู่บ้านเป็นกองทุนที่ส่งเสริมให้ หมู่บ้านมีความสามารถในการบริหารจัดการระบบการบริหารจัดการเงินกองทุนของตนเอง” ข้อ 11 “การชำระคืนเงินกู้ สมาชิกกองทุนหมู่บ้านสามารถกู้ยืมได้โดยไม่มีกำหนดระยะเวลาคืนเงินกู้” ข้อ 12 “การกู้ยืมให้ทำเรื่องกู้กับคณะกรรมการ โดยไม่จำเป็นต้องเป็นบอกรับประกัน” ข้อ 13 “คณะกรรมการสามารถเปลี่ยนอัตราดอกเบี้ยขึ้นลงได้ ไม่ต้องแจ้งให้สมาชิกทราบก่อนล่วงหน้า” และข้อ 15 “ถ้ากองทุนมีกำไรสุทธิจะจัดสรรกำไรบางส่วนเป็นเงินปันผลตามหุ้นให้แก่สมาชิก” ดังตารางที่ 4.20

ลิขสิทธิ์มหาวิทยาลัยเชียงใหม่
Copyright © by Chiang Mai University
All rights reserved

ตารางที่ 4.20 แสดงความรู้ความเข้าใจของคณะกรรมการกองทุนหมู่บ้านในการดำเนินงานของกองทุนหมู่บ้านจำแนกตามการศึกษา

ข้อความ	มัธยมศึกษา		อนุปริญญา		ปริญญาตรี		รวม	
	ตอบผิด	ตอบถูก	ตอบผิด	ตอบถูก	ตอบผิด	ตอบถูก	ตอบผิด	ตอบถูก
1.กองทุนหมู่บ้านจัดตั้งขึ้นเพื่อเป็นแหล่งเงินทุนระยะยาวสำหรับพัฒนาอาชีพสร้างงานและเพิ่มรายได้ให้กับประชาชนในหมู่บ้าน	5 (100.0)	0 (0.0)	2 (100.0)	0 (0.0)	7 (87.5)	1 (12.5)	14 (93.3)	1 (6.7)
2.กองทุนหมู่บ้านเป็นกองทุนที่ส่งเสริมให้หมู่บ้านมีความสามารถในการบริหารจัดการระบบการบริหารจัดการเงินกองทุนของตนเอง	0 (0.0)	5 (100.0)	0 (0.0)	2 (100.0)	0 (0.0)	8 (100.0)	0 (0.0)	15 (100.0)
3.การออกหุ้น กองทุนออกหุ้นได้โดยไม่จำกัดจำนวน มีมูลค่าหุ้นละ 5 บาท	0 (0.0)	5 (100.0)	0 (0.0)	2 (100.0)	1 (12.5)	7 (85.7)	1 (6.7)	14 (93.3)
4.สมาชิกกองทุนหมู่บ้าน คือ บุคคลธรรมดาที่อาศัยอยู่ในหมู่บ้านมีอายุตั้งแต่ 18 ปีบริบูรณ์ขึ้นไป	1 (20.0)	4 (80.0)	0 (0.0)	2 (100.0)	2 (25.0)	6 (75.0)	3 (20.0)	12 (80.0)
5.การประชุมสมาชิก ต้องมีสมาชิกมาประชุมไม่น้อยกว่ากึ่งหนึ่งของจำนวนสมาชิกทั้งหมดจึงจะเป็นองค์ประชุม	0 (0.0)	5 (100.0)	0 (0.0)	2 (100.0)	1 (12.5)	7 (87.5)	1 (6.7)	14 (93.3)
6.สมาชิกจะขาดจากสมาชิกภาพเพราะการตายเท่านั้น	1 (20.0)	4 (80.0)	1 (50.0)	1 (50.0)	1 (12.5)	7 (87.5)	3 (20.0)	12 (80.0)
7.กองทุนหมู่บ้านต้องมีคณะกรรมการกองทุนหมู่บ้านอย่างน้อย 5 คน	0 (0.0)	5 (100.0)	1 (50.0)	1 (50.0)	1 (12.5)	7 (87.5)	2 (13.3)	13 (86.7)
8.คณะกรรมการกองทุนหมู่บ้าน ต้องเป็นผู้มีชื่อในทะเบียนบ้านและอาศัยในหมู่บ้านติดต่อกันเป็นเวลาไม่น้อยกว่า 2 ปี ก่อนวันได้รับเลือกเป็นคณะกรรมการกองทุนหมู่บ้าน	0 (0.0)	5 (100.0)	0 (0.0)	2 (100.0)	4 (50.0)	4 (50.0)	4 (26.7)	11 (73.3)

ตารางที่ 4.20 แสดงความรู้ความเข้าใจของคณะกรรมการกองทุนหมู่บ้านในการดำเนินงานของกองทุนหมู่บ้านจำแนกตามการศึกษา(ต่อ)

ข้อความ	มัธยมศึกษา		อนุปริญญา		ปริญญาตรี		รวม	
	ตอบผิด	ตอบถูก	ตอบผิด	ตอบถูก	ตอบผิด	ตอบถูก	ตอบผิด	ตอบถูก
9.คณะกรรมการกองทุนหมู่บ้านผู้ใดมีส่วนได้ส่วนเสียเป็นส่วนตัวในเรื่องใด ห้ามมิให้เข้าร่วมประชุมในเรื่องนั้น	4 (80.0)	1 (20.0)	0 (0.0)	2 (100.0)	5 (62.5)	3 (37.5)	9 (60.0)	6 (40.0)
10.สมาชิกที่ขาดชำระค่าหุ้นสะสมรายเดือนติดต่อกัน 3 เดือนถือว่าขาดจากสมาชิกภาพ	5 (100.0)	0 (0.0)	1 (50.0)	1 (50.0)	5 (62.5)	3 (37.5)	11 (73.3)	4 (26.7)
11.การชำระคืนเงินกู้ สมาชิกกองทุนหมู่บ้านสามารถกู้ยืมได้โดยไม่มีกำหนดระยะเวลาคืนเงินกู้	0 (0.0)	5 (100.0)	0 (0.0)	2 (100.0)	0 (0.0)	8 (100.0)	0 (0.0)	15 (100.0)
12.การกู้ยืม ให้ทำเรื่องกู้กับคณะกรรมการโดยไม่จำเป็นต้องวัตถุประสงค์ในการกู้	0 (0.0)	5 (100.0)	0 (0.0)	2 (100.0)	0 (0.0)	8 (100.0)	0 (0.0)	15 (100.0)
13.คณะกรรมการสามารถเปลี่ยนอัตราดอกเบี้ยขึ้นลงได้ ไม่ต้องแจ้งให้สมาชิกทราบก่อนล่วงหน้า	0 (0.0)	5 (100.0)	0 (0.0)	2 (100.0)	0 (0.0)	8 (100.0)	0 (0.0)	15 (100.0)
14.ผู้กู้สามารถนำเงินกู้ไปใช้นอกเหนือจากวัตถุประสงค์ที่ขอกู้ไว้ได้	2 (40.0)	3 (60.0)	0 (0.0)	2 (100.0)	2 (25.0)	6 (75.0)	4 (26.7)	11 (73.3)
15.ถ้ากองทุนมีกำไรสุทธิจะจัดสรรกำไรบางส่วนเป็นเงินปันผลตามหุ้นให้แก่สมาชิก	0 (0.0)	5 (100.0)	0 (0.0)	2 (100.0)	0 (0.0)	8 (100.0)	0 (0.0)	15 (100.0)

ที่มา : จากการคำนวณ

หมายเหตุ ข้อความที่ถูก คือ ข้อ 2 , 4 , 5 , 8 , 9 , 10 และ 15

ข้อความที่ผิด คือ ข้อ 1 , 3 , 6 , 7 , 11 , 12 , 13 และ 14

**ข. การวัดระดับคะแนนความรู้ของคณะกรรมการกองทุนหมู่บ้านเกี่ยวกับ
ความรู้ความเข้าใจในการดำเนินงานของกองทุนหมู่บ้าน**

จากการวัดระดับคะแนนความรู้ของคณะกรรมการกองทุนหมู่บ้านเกี่ยวกับความรู้ความเข้าใจในการดำเนินงานของกองทุนหมู่บ้าน โดยจำแนกจาก 2 ปัจจัย คือ เพศ และการศึกษา

มีเกณฑ์การวัดคะแนนตามช่วงคะแนน ดังนี้

ทำคะแนนต่ำกว่า 4 คะแนน	แปลความว่า	มีความรู้ระดับน้อย
ทำคะแนน 5-8 คะแนน	แปลความว่า	มีความรู้ระดับปานกลาง
ทำคะแนน 9-12 คะแนน	แปลความว่า	มีความรู้ระดับดี
ทำคะแนน 13 คะแนนขึ้นไป	แปลความว่า	มีความรู้ระดับดีมาก

**ระดับคะแนนความรู้ของคณะกรรมการกองทุนหมู่บ้านเกี่ยวกับความรู้
ความเข้าใจในการดำเนินงานของกองทุนหมู่บ้านจำแนกตามเพศ**

จากการศึกษาพบว่า คณะกรรมการกองทุนหมู่บ้านส่วนใหญ่ มีคะแนนระดับความรู้ มากที่สุดอยู่ที่ 9-12 คะแนน คิดเป็นร้อยละ 80.0 รองลงมาคือ 13 คะแนนขึ้นไป คิดเป็นร้อยละ 20.0 โดยมีคะแนนเฉลี่ยอยู่ที่ 11.53 คะแนน

เมื่อพิจารณาจำแนกตามเพศ พบว่า คณะกรรมการกองทุนหมู่บ้านที่เป็นเพศชายส่วนใหญ่ มีคะแนนความรู้มากที่สุดอยู่ที่ 9-12 คะแนน คิดเป็นร้อยละ 83.3 รองลงมาคือ 13 คะแนนขึ้นไป คิดเป็นร้อยละ 16.7 โดยมีคะแนนเฉลี่ยอยู่ที่ 11.67

สำหรับคณะกรรมการกองทุนหมู่บ้านที่เป็นเพศหญิงส่วนใหญ่ มีคะแนนความรู้มากที่สุดอยู่ที่ 9-12 คะแนน คิดเป็นร้อยละ 77.8 และ รองลงมาคือ 13 คะแนนขึ้นไป คิดเป็นร้อยละ 22.2 โดยมีคะแนนเฉลี่ยอยู่ที่ 11.44

สรุปว่า คณะกรรมการกองทุนหมู่บ้านส่วนใหญ่ มีระดับความรู้อยู่ในระดับดี และเมื่อพิจารณาจำแนกตามเพศจะพบว่า คณะกรรมการกองทุนหมู่บ้านที่เป็นเพศชายมีคะแนนเฉลี่ยอยู่ที่ 11.67 และคณะกรรมการกองทุนหมู่บ้านที่เป็นเพศหญิง มีคะแนนเฉลี่ยอยู่ที่ 11.44 จึงถือว่า คณะกรรมการกองทุนหมู่บ้านทั้งเพศชายแลเพศหญิง ต่างมีความรู้ในระดับดี และเพศไม่มีผลต่อความรู้ความเข้าใจ ในการดำเนินงานของกองทุนหมู่บ้าน ดังตารางที่ 4.21

ตารางที่ 4.21 แสดงระดับคะแนนความรู้ของคณะกรรมการกองทุนหมู่บ้านเกี่ยวกับความรู้ความเข้าใจในการดำเนินงานของกองทุนหมู่บ้านจำแนกตามเพศ

คะแนนระดับความรู้	เพศ		รวม (ร้อยละ)
	ชาย(ร้อยละ)	หญิง(ร้อยละ)	
9-12 คะแนน	5 (83.3)	7 (77.8)	12 (80.0)
13 คะแนนขึ้นไป	1 (16.7)	2 (22.2)	3 (20.0)
รวม	6 (100.0)	9 (100.0)	15 (100.0)
คะแนนเฉลี่ย	11.67	11.44	11.53

ที่มา : จากการคำนวณ

ระดับคะแนนความรู้ของคณะกรรมการกองทุนหมู่บ้านเกี่ยวกับความรู้ความเข้าใจในการดำเนินงานของกองทุนหมู่บ้านจำแนกตามการศึกษา

จากการศึกษาพบว่า คณะกรรมการกองทุนหมู่บ้านส่วนใหญ่ มีคะแนนระดับความรู้ มากที่สุดอยู่ที่ 9-12 คะแนน คิดเป็นร้อยละ 80.0 รองลงมาคือ 13 คะแนนขึ้นไป คิดเป็นร้อยละ 20.0 โดยมีคะแนนเฉลี่ยอยู่ที่ 11.53 คะแนน

เมื่อพิจารณาจำแนกตามการศึกษา พบว่า คณะกรรมการกองทุนหมู่บ้านที่มีการศึกษาระดับมัธยมศึกษา ส่วนใหญ่ มีคะแนนความรู้มากที่สุด อยู่ที่ 9-12 คะแนน คิดเป็นร้อยละ 83.3 โดยมีคะแนนเฉลี่ยอยู่ที่ 11.40 คณะกรรมการกองทุนหมู่บ้านที่มีการศึกษาระดับอนุปริญญาส่วนใหญ่ มีคะแนนความรู้มากที่สุด อยู่ที่ 9-12 คะแนน และ 13 คะแนนขึ้นไป คิดเป็นร้อยละ 50.0 โดยมีคะแนนเฉลี่ยอยู่ที่ 12.50 สำหรับคณะกรรมการกองทุนหมู่บ้านที่มีการศึกษาระดับปริญญาตรีส่วนใหญ่ มีคะแนนความรู้มากที่สุด อยู่ที่ 9-12 คะแนน คิดเป็น ร้อยละ 75.0 และ รองลงมาคือ 13 คะแนนขึ้นไป คิดเป็นร้อยละ 25.0 โดยมีคะแนนเฉลี่ย อยู่ที่ 11.38

สรุปว่า คณะกรรมการกองทุนหมู่บ้านส่วนใหญ่ มีระดับความรู้อยู่ในระดับดี และเมื่อพิจารณาจำแนกตามการศึกษา จะพบว่าคณะกรรมการกองทุนหมู่บ้านที่มีการศึกษาระดับมัธยมศึกษา มีคะแนนเฉลี่ยอยู่ที่ 11.40 คณะกรรมการกองทุนหมู่บ้านที่มีการศึกษาระดับอนุปริญญา

คะแนนเฉลี่ยอยู่ที่ 12.50 และคณะกรรมการกองทุนหมู่บ้านที่มีการศึกษาระดับปริญญาตรี มีคะแนนเฉลี่ยอยู่ที่ 11.38 มีความรู้ความเข้าใจในการดำเนินงานกองทุนหมู่บ้านในระดับดีเช่นเดียวกัน ดังนั้นระดับ การศึกษา ไม่มีผลต่อความรู้ความเข้าใจในการดำเนินงานกองทุนหมู่บ้าน ดังตารางที่ 4.22

ตารางที่ 4.22 แสดงระดับคะแนนความรู้ของคณะกรรมการกองทุนหมู่บ้านเกี่ยวกับความรู้ความเข้าใจในการดำเนินงานของกองทุนหมู่บ้านจำแนกตามการศึกษา

คะแนนระดับความรู้	การศึกษา			รวม (ร้อยละ)
	มัธยมศึกษา	อนุปริญญา	ปริญญาตรี	
9-12 คะแนน	5 (100.0)	1 (50.0)	6 (75.0)	12 (80.0)
13 คะแนนขึ้นไป	0 (0.0)	1 (50.0)	2 (25.0)	3 (20.0)
รวม	5 (100.0)	2 (100.0)	8 (100.0)	15 (100.0)
คะแนนเฉลี่ย	11.40	12.50	11.38	11.53

ที่มา : จากการคำนวณ

4.6.2.2 การปฏิบัติงานของคณะกรรมการกองทุนหมู่บ้าน

จากการศึกษาการปฏิบัติงานของคณะกรรมการกองทุนหมู่บ้าน ทั้งสิ้น 15 คน ได้นำมาวิเคราะห์จำแนกตามปัจจัยที่สำคัญ 2 ปัจจัย คือ เพศและการศึกษา และนำผลรวมคะแนนแต่ละข้อมารวมหาค่าเฉลี่ยแบบถ่วงน้ำหนัก แล้วนำมาเปรียบเทียบกับเกณฑ์ดังต่อไปนี้เพื่อแปรความ

โดยคะแนนเฉลี่ยที่ได้นำมาแปลความหมายตามเกณฑ์ดังนี้

คะแนนเฉลี่ยระหว่าง 2.50 – 3.00	มีการปฏิบัติงานมาก
คะแนนเฉลี่ยระหว่าง 1.50 – 2.49	มีการปฏิบัติงานปานกลาง
คะแนนเฉลี่ยระหว่าง 0.50 – 1.49	มีการปฏิบัติงานน้อย
คะแนนเฉลี่ยระหว่าง 0.00 – 0.49	ไม่ได้มีการปฏิบัติงาน

การปฏิบัติงานของคณะกรรมการกองทุนหมู่บ้านจำแนกตามเพศ

ผลการศึกษาพบว่า ระดับการปฏิบัติงานของคณะกรรมการกองทุนหมู่บ้านโดยรวม อยู่ในระดับปฏิบัติงานมาก มีค่าเฉลี่ย 2.60 และเมื่อพิจารณาในรายละเอียดจะพบว่า คณะกรรมการกองทุนหมู่บ้านมีระดับการปฏิบัติงานในระดับปฏิบัติงานมาก ในด้านการเข้าร่วมประชุม ซึ่งแจ้งการดำเนินงานกองทุนให้สมาชิกกองทุนหมู่บ้านได้รับทราบ ด้านการร่วมระดมทุนจากสมาชิกกองทุนหมู่บ้าน ด้านพิจารณาให้กู้ตามระเบียบหลักเกณฑ์และวิธีการที่กองทุนกำหนด ด้านการติดตามเร่งรัดหนี้สินของสมาชิกกองทุนหมู่บ้าน ด้านการร่วมจัดทำร่างระเบียบกองทุน ด้านการเสนอปัญหาของสมาชิกกองทุนหมู่บ้านต่อที่ประชุมคณะกรรมการกองทุนหมู่บ้านด้านการรับสมาชิกและจัดทำทะเบียนสมาชิกกองทุนหมู่บ้าน ด้านการติดต่อประสานงานกับคณะอนุกรรมการสนับสนุนและติดตามการดำเนินงานกองทุนหมู่บ้านระดับอำเภอ และด้านการร่วมออกระเบียบ ข้อบังคับ หลักเกณฑ์หรือวิธีการข้อบังคับ โดยมีค่าเฉลี่ยดังนี้ 2.80 2.80 2.80 2.80 2.73 2.73 2.67 2.60 และ 2.53 ตามลำดับ และมีการปฏิบัติงานในระดับปานกลาง ในด้านการร่วมให้ คำแนะนำแก่สมาชิกกองทุนหมู่บ้านในการจัดทำโครงการขอกู้เงินกองทุนหมู่บ้าน ด้านทำนิติกรรมสัญญาหรือดำเนินการกำหนดเงื่อนไขเกี่ยวกับภาระผูกพันของกองทุน และด้านการสำรวจและจัดทำข้อมูลเกี่ยวกับอาชีพ อุตสาหกรรมครัวเรือน และวิสาหกิจชุมชนที่หมู่บ้านและชุมชนนั้นๆ โดยมีค่าเฉลี่ย 2.47 2.20 และ 2.07 ตามลำดับ

เมื่อพิจารณาจำแนกตามเพศ จะพบว่า คณะกรรมการกองทุนหมู่บ้านที่เป็นเพศชาย มีการปฏิบัติงานในระดับปฏิบัติงานปานกลาง มีค่าเฉลี่ย 2.25 โดยเมื่อพิจารณาในรายละเอียดจะพบว่า คณะกรรมการกองทุนหมู่บ้านที่เป็นเพศชาย มีระดับการปฏิบัติงานมาก ในด้านการติดตามเร่งรัดหนี้สินของสมาชิกกองทุนหมู่บ้าน การเสนอปัญหาของสมาชิกกองทุนต่อที่ประชุมคณะกรรมการกองทุนหมู่บ้าน การเข้าร่วมประชุมซึ่งแจ้งการดำเนินงานกองทุนให้สมาชิกกองทุนหมู่บ้านได้รับทราบ การร่วมจัดทำร่างระเบียบกองทุน การร่วมระดมทุนจากสมาชิกกองทุนหมู่บ้าน การพิจารณาให้กู้ตามระเบียบหลักเกณฑ์และวิธีการที่กองทุนกำหนด โดยมีค่าเฉลี่ย 2.83 2.67 2.50 2.50 2.50 และ 2.50 ตามลำดับ การปฏิบัติงานในระดับปานกลาง ในด้านการรับสมาชิกและจัดทำทะเบียนสมาชิกกองทุนหมู่บ้าน การติดต่อประสานงานกับคณะอนุกรรมการสนับสนุนและติดตามการดำเนินงานกองทุนหมู่บ้านระดับอำเภอ การร่วมออกระเบียบข้อบังคับ หลักเกณฑ์หรือวิธีการข้อบังคับ และการร่วมให้คำแนะนำแก่สมาชิกกองทุนหมู่บ้านในการจัดทำโครงการขอกู้เงินกองทุนหมู่บ้าน โดยมีค่าเฉลี่ย 2.3 2.33 2.17 และ 2.00 ตามลำดับ และมีการปฏิบัติงานในระดับน้อย ในด้านการสำรวจและจัดทำข้อมูลเกี่ยวกับอาชีพอุตสาหกรรมครัวเรือนและวิสาหกิจชุมชนที่หมู่บ้าน

และชุมชนนั้นๆ และการทำงานนิติกรรมสัญญาหรือดำเนินการกำหนดเงื่อนไขเกี่ยวกับภาระผูกพันของกองทุน โดยมีค่าเฉลี่ย 1.33 และ 1.33

คณะกรรมการกองทุนหมู่บ้านที่เป็นเพศหญิง มีการปฏิบัติงานในระดับปฏิบัติงานมาก มีค่าเฉลี่ย 2.83 โดยเมื่อพิจารณาในรายละเอียดจะพบว่า คณะกรรมการกองทุนหมู่บ้านที่เป็นเพศหญิง มีระดับการปฏิบัติงานระดับมาก ในด้านต่าง ๆ ดังนี้ การเข้าร่วมประชุม ชี้แจงการดำเนินงานกองทุนให้สมาชิกกองทุนหมู่บ้านได้รับทราบ การร่วมระดมทุนจากสมาชิกกองทุนหมู่บ้าน การพิจารณาให้กู้ตามระเบียบหลักเกณฑ์และวิธีการที่กองทุนกำหนด การรับสมาชิกและจัดทำทะเบียนสมาชิกกองทุนหมู่บ้าน การร่วมจัดทำร่างระเบียบกองทุน การร่วมออกระเบียบข้อบังคับหลักเกณฑ์หรือวิธีการข้อบังคับ การทำนิติกรรมสัญญาหรือดำเนินการกำหนดเงื่อนไขเกี่ยวกับภาระผูกพันของกองทุน การร่วมให้คำแนะนำแก่สมาชิกกองทุนหมู่บ้านในการจัดทำโครงการขอกู้เงินกองทุนหมู่บ้าน การติดต่อประสานงานกับคณะอนุกรรมการสนับสนุนและติดตามการดำเนินงานกองทุนหมู่บ้านระดับอำเภอ การเสนอปัญหาของสมาชิกกองทุนหมู่บ้านต่อที่ประชุมคณะกรรมการกองทุนหมู่บ้าน การติดตามเร่งรัดหนี้สินของสมาชิกกองทุนหมู่บ้าน และการสำรวจและจัดทำข้อมูลเกี่ยวกับอาชีพอุตสาหกรรมครัวเรือนและวิสาหกิจชุมชนที่หมู่บ้านและชุมชนนั้นๆ โดยมีค่าเฉลี่ย 3.00 3.00 3.00 2.89 2.89 2.78 2.78 2.78 2.78 2.78 2.78 และ 2.56 ตามลำดับ

สรุปว่าการศึกษาระดับการปฏิบัติงานของคณะกรรมการกองทุนหมู่บ้าน พบว่า คณะกรรมการกองทุนหมู่บ้านส่วนใหญ่ มีการปฏิบัติงานในระดับปฏิบัติงานมาก และเมื่อพิจารณาจำแนกตามเพศจะพบว่า คณะกรรมการกองทุนหมู่บ้านที่เป็นเพศหญิง มีการปฏิบัติงานในระดับปฏิบัติงานมาก ในขณะที่คณะกรรมการกองทุนหมู่บ้านที่เป็นเพศชายมีการปฏิบัติงานในระดับปฏิบัติงานปานกลาง และเป็นที่น่าสังเกตว่า ระดับการปฏิบัติงานของคณะกรรมการเพศหญิง มีค่าเฉลี่ยสูงกว่าคณะกรรมการเพศชายเกือบทุกข้อ ยกเว้นในเรื่องของการติดตามหนี้ระดับการปฏิบัติงานของคณะกรรมการเพศชาย มีค่าเฉลี่ยสูงกว่าคณะกรรมการเพศหญิง ดังตารางที่ 4.23

ตารางที่ 4.23 แสดงระดับการปฏิบัติงานของคณะกรรมการกองทุนหมู่บ้านจำแนกตามเพศ

การปฏิบัติงาน	เพศชาย			เพศหญิง			รวม		
	ค่าเฉลี่ย	S.D.	ระดับการปฏิบัติงาน	ค่าเฉลี่ย	S.D.	ระดับการปฏิบัติงาน	ค่าเฉลี่ย	S.D.	ระดับการปฏิบัติงาน
1.การร่วมออกระเบียบข้อบังคับ หลักเกณฑ์ หรือวิธีการข้อบังคับ	2.17	0.41	ปานกลาง	2.78	0.44	มาก	2.53	0.52	มาก
2.การรับสมาชิกและจัดทำทะเบียนสมาชิก กองทุนหมู่บ้าน	2.33	0.52	ปานกลาง	2.89	0.33	มาก	2.67	0.49	มาก
3.การสำรวจและจัดทำข้อมูลเกี่ยวกับอาชีพ อุตสาหกรรมครัวเรือน และวิสาหกิจชุมชนที่ หมู่บ้านและชุมชนอื่นๆ	1.33	0.52	น้อย	2.56	0.73	มาก	2.07	0.88	ปานกลาง
4.ทำนิติกรรมสัญญาหรือดำเนินการกำหนด เงื่อนไขเกี่ยวกับการระดมเงินของกองทุน	1.33	1.03	น้อย	2.78	0.44	มาก	2.20	1.01	ปานกลาง
5.การเข้าร่วมประชุมชี้แจงการดำเนินงาน กองทุนให้สมาชิกกองทุนหมู่บ้านได้รับทราบ	2.50	0.55	มาก	3.00	0.00	มาก	2.80	0.41	มาก
6.การร่วมจัดทำร่างระเบียบกองทุน	2.50	0.55	มาก	2.89	0.33	มาก	2.73	0.46	มาก
7.การร่วมระดมทุนจากสมาชิกกองทุนหมู่บ้าน	2.50	0.55	มาก	3.00	0.00	มาก	2.80	0.41	มาก
8.การร่วมให้คำแนะนำแก่สมาชิกกองทุนหมู่บ้าน ในการจัดทำโครงการขอกู้เงินกองทุนหมู่บ้าน	2.00	0.00	ปานกลาง	2.78	0.44	มาก	2.47	0.52	ปานกลาง

ตารางที่ 4.23 แสดงระดับการปฏิบัติงานของคณะกรรมการกองทุนหมู่บ้านจำแนกตามเพศ(ต่อ)

การปฏิบัติงาน	เพศชาย			เพศหญิง			รวม		
	ค่าเฉลี่ย	S.D.	ระดับการปฏิบัติงาน	ค่าเฉลี่ย	S.D.	ระดับการปฏิบัติงาน	ค่าเฉลี่ย	S.D.	ระดับการปฏิบัติงาน
9.พิจารณาให้กู้ตามระเบียบหลักเกณฑ์และวิธีการที่กองทุนกำหนด	2.50	0.55	มาก	3.00	0.00	มาก	2.80	0.41	มาก
10.การติดต่อประสานงานกับคณะอนุกรรมการสรรสนับสุนและติดตามการดำเนินงานกองทุนหมู่บ้านระดับอำเภอ	2.33	0.52	ปานกลาง	2.78	0.44	มาก	2.60	0.51	มาก
11.การเสนอปัญหาของสมาชิกกองทุนหมู่บ้านต่อที่ประชุมคณะกรรมการกองทุนหมู่บ้าน	2.67	0.52	มาก	2.78	0.44	มาก	2.73	0.46	มาก
12.การติดตามเร่งรัดหนี้สิน ของสมาชิกกองทุนหมู่บ้าน	2.83	0.41	มาก	2.78	0.44	มาก	2.80	0.41	มาก

ที่มา : จากการคำนวณ

การปฏิบัติงานของกรรมการกองทุนหมู่บ้านจำแนกตามการศึกษา

ผลการศึกษาพบว่า ระดับการปฏิบัติงานของกรรมการกองทุนหมู่บ้านโดยรวม อยู่ในระดับปฏิบัติงานมาก มีค่าเฉลี่ย 2.60 และเมื่อพิจารณาในรายละเอียดจะพบว่า กรรมการกองทุนหมู่บ้านมีระดับการปฏิบัติงานในระดับปฏิบัติงานมาก ในด้านการเข้าร่วมประชุม ซึ่งแจ้งการดำเนินงานกองทุนให้สมาชิกกองทุนได้รับทราบ ด้านการร่วมระดมทุนจากสมาชิกกองทุนหมู่บ้าน ด้านพิจารณาให้กู้ตามระเบียบหลักเกณฑ์และวิธีการที่กองทุนกำหนด ด้านการติดตามเร่งรัดหนี้สินของสมาชิกกองทุนหมู่บ้าน ด้านการร่วมจัดทำร่างระเบียบกองทุน ด้านการเสนอปัญหาของสมาชิกกองทุนต่อที่ประชุมคณะกรรมการกองทุนหมู่บ้านด้านการรับสมาชิกและจัดทำทะเบียนสมาชิก กองทุนหมู่บ้าน ด้านการติดต่อประสานงานกับคณะกรรมการสนับสนุนและติดตามการดำเนินงานกองทุนหมู่บ้านระดับอำเภอ และด้านการร่วมออกระเบียบข้อบังคับ หลักเกณฑ์หรือวิธีการข้อบังคับโดยมีค่าเฉลี่ยดังนี้ 2.80 2.80 2.80 2.80 2.73 2.73 2.67 2.60 และ 2.53 ตามลำดับ และมีการปฏิบัติงานในระดับปานกลาง ในด้านการร่วมให้คำแนะนำแก่สมาชิกกองทุนหมู่บ้านในการจัดทำโครงการขอเงินกองทุนหมู่บ้าน ด้านทำนิติกรรมสัญญาหรือดำเนินการกำหนดเงื่อนไขเกี่ยวกับภาระผูกพันของกองทุน และด้านการสำรวจและจัดทำข้อมูลเกี่ยวกับอาชีพ อุตสาหกรรมครัวเรือน และวิสาหกิจชุมชนที่หมู่บ้านและชุมชนนั้นๆ โดยมีค่าเฉลี่ย 2.47 2.20 และ 2.07 ตามลำดับ

และเมื่อพิจารณาจำแนกตามการศึกษา จะพบว่ากรรมการกองทุนหมู่บ้านที่มีการศึกษาระดับมัธยมศึกษา มีระดับการปฏิบัติงานในระดับปฏิบัติงานมาก ในด้านการเข้าร่วมประชุม ซึ่งแจ้งการดำเนินงานกองทุนให้สมาชิกกองทุนได้รับทราบ การร่วมจัดทำร่างระเบียบกองทุน การร่วมระดมทุนจากสมาชิกกองทุนหมู่บ้าน การพิจารณาให้กู้ตามระเบียบหลักเกณฑ์และวิธีการที่กองทุนกำหนด การร่วมออกระเบียบข้อบังคับ หลักเกณฑ์หรือวิธีการข้อบังคับ การรับสมาชิกและจัดทำทะเบียนสมาชิกกองทุนหมู่บ้าน การทำนิติกรรมสัญญาหรือดำเนินการกำหนดเงื่อนไขเกี่ยวกับภาระผูกพันของกองทุน การร่วมให้คำแนะนำแก่สมาชิกกองทุนหมู่บ้านในการจัดทำโครงการขอเงินกองทุนหมู่บ้าน การติดต่อประสานงานกับคณะกรรมการสนับสนุนและติดตามการดำเนินงานกองทุนหมู่บ้านระดับอำเภอ การเสนอปัญหาของสมาชิกกองทุนต่อที่ประชุมคณะกรรมการกองทุนหมู่บ้าน และการติดตามเร่งรัดหนี้สินของสมาชิกกองทุนหมู่บ้านโดยมีค่าเฉลี่ย 3.00 3.00 3.00 3.00 2.60 2.60 2.60 2.60 2.60 2.60 และ 2.60 ตามลำดับ และมีการปฏิบัติงานในระดับปานกลาง ในด้านการสำรวจและจัดทำข้อมูลเกี่ยวกับอาชีพอุตสาหกรรมครัวเรือน และวิสาหกิจชุมชนที่หมู่บ้านและชุมชนนั้นๆ โดยมีค่าเฉลี่ย 2.20

กรรมการกองทุนหมู่บ้านที่มีการศึกษาระดับอนุปริญญา มีระดับการปฏิบัติงานในระดับปฏิบัติงานมาก ในด้านการติดตามเร่งรัดหนี้สินของสมาชิกกองทุนหมู่บ้าน การรับสมาชิกและจัด

ทำทะเบียนสมาชิกกองทุนหมู่บ้าน การเข้าร่วมประชุม ซึ่งแจ้งการดำเนินงานกองทุนให้สมาชิกกองทุนได้รับทราบ การร่วมจัดทำร่างระเบียบกองทุน การร่วมระดมทุนจากสมาชิกกองทุนหมู่บ้าน การพิจารณาให้กู้ตามระเบียบหลักเกณฑ์และวิธีการที่กองทุนกำหนด การติดต่อประสานงานกับ คณะอนุกรรมการสนับสนุนและติดตามการดำเนินงานกองทุนหมู่บ้านระดับอำเภอและ การเสนอ ปัญหาของสมาชิกกองทุนต่อที่ประชุมคณะกรรมการกองทุนหมู่บ้าน โดยมีค่าเฉลี่ย 3.00 2.50 2.50 2.50 2.50 2.50 2.50 และ 2.50 ตามลำดับและมีการปฏิบัติงานในระดับปานกลาง ในด้านการร่วม ออกระเบียบข้อบังคับ หลักเกณฑ์หรือวิธีการข้อบังคับการทำนิติกรรมสัญญาหรือดำเนินการ กำหนดเงื่อนไขเกี่ยวกับภาระผูกพันของกองทุน การร่วมให้คำแนะนำแก่สมาชิกกองทุนหมู่บ้านใน การจัดทำโครงการขอกู้เงินกองทุนหมู่บ้าน และการสำรวจและจัดทำข้อมูลเกี่ยวกับอาชีพอุตสาหกรรมครัวเรือน และวิสาหกิจชุมชนที่หมู่บ้านและชุมชนนั้นๆ โดยมีค่าเฉลี่ย 2.00 2.00 2.00 และ 1.50 ตามลำดับ

กรรมการกองทุนหมู่บ้านที่มีการศึกษาระดับปริญญาตรี มีระดับการปฏิบัติงานในระดับ ปฏิบัติงานมาก ในด้านการเสนอปัญหาของสมาชิกกองทุนต่อที่ประชุมคณะกรรมการกองทุนหมู่บ้าน การติดตามเร่งรัดหนี้สินของสมาชิกกองทุนหมู่บ้าน การรับสมาชิกและจัดทำทะเบียนสมาชิก กองทุนหมู่บ้าน การเข้าร่วมประชุม ซึ่งแจ้งการดำเนินงานกองทุนให้สมาชิกกองทุนได้รับทราบ การร่วมระดมทุนจากสมาชิกกองทุนหมู่บ้าน การพิจารณาให้กู้ตามระเบียบหลักเกณฑ์และวิธีการที่ กองทุนกำหนด การร่วมออกระเบียบข้อบังคับ หลักเกณฑ์หรือวิธีการข้อบังคับ การร่วมจัดทำร่าง ระเบียบกองทุน การติดต่อประสานงานกับคณะอนุกรรมการสนับสนุนและติดตามการดำเนินงาน กองทุนหมู่บ้านระดับอำเภอ และการร่วมให้คำแนะนำแก่สมาชิกกองทุนหมู่บ้านในการจัดทำโครง การขอกู้เงินกองทุนหมู่บ้าน โดยมีค่าเฉลี่ย 2.88 2.88 2.75 2.75 2.75 2.75 2.63 2.63 2.63 และ 2.50 ตามลำดับ และมีการปฏิบัติงานในระดับปานกลาง ในด้านการสำรวจและจัดทำข้อมูลเกี่ยวกับ อาชีพ อุตสาหกรรมครัวเรือน และวิสาหกิจชุมชนที่หมู่บ้านและชุมชนนั้นๆ และ การทำนิติกรรม สัญญาหรือดำเนินการกำหนดเงื่อนไขเกี่ยวกับภาระผูกพันของกองทุน โดยมีค่าเฉลี่ย 2.13 และ 2.00 ตามลำดับ

สรุปว่าการศึกษาระดับการปฏิบัติงานของกรรมการกองทุนหมู่บ้าน พบว่ากรรมการกอง ทุนหมู่บ้านส่วนใหญ่ มีการปฏิบัติงานในระดับปฏิบัติงานมาก และเมื่อพิจารณาจำแนกตามการ ศึกษาจะ พบว่ากรรมการกองทุนหมู่บ้านที่มีการศึกษาระดับมัธยมศึกษา และระดับปริญญาตรี มีการ ปฏิบัติงานในระดับปฏิบัติงานมากเช่นกัน ในขณะที่กรรมการกองทุนหมู่บ้านที่มีการศึกษาระดับ อนุปริญญา มีการปฏิบัติงานในระดับปฏิบัติงานปานกลาง ดังตารางที่ 4.24

ตารางที่ 4.24 แสดงระดับการปฏิบัติงานของคณะกรรมการกองทุนหมู่บ้านจำแนกตามการศึกษา

การปฏิบัติงาน	มัธยมศึกษา			อนุปริญญา			ปริญญาตรี			รวม		
	ค่าเฉลี่ย	S.D.	ระดับการปฏิบัติงาน	ค่าเฉลี่ย	S.D.	ระดับการปฏิบัติงาน	ค่าเฉลี่ย	S.D.	ระดับการปฏิบัติงาน	ค่าเฉลี่ย	S.D.	ระดับการปฏิบัติงาน
1.การร่วมออกระเบียบข้อบังคับ หลักเกณฑ์หรือวิธีการข้อบังคับ	2.60	0.55	มาก	2.00	0.00	ปานกลาง	2.63	0.52	มาก	2.53	0.52	มาก
2.การรับสมาชิกและจัดทำทะเบียนสมาชิกกองทุนหมู่บ้าน	2.60	0.55	มาก	2.50	0.70	มาก	2.75	0.46	มาก	2.67	0.49	มาก
3.การสำรวจและจัดทำข้อมูลเกี่ยวกับอาชีพอุตสาหกรรมครัวเรือน และวิสาหกิจชุมชนที่หมู่บ้านและชุมชนนั้นๆ	2.20	1.10	ปานกลาง	1.50	0.70	ปานกลาง	2.13	0.83	ปานกลาง	2.07	0.88	ปานกลาง
4.ทำนิตกรรมสัญญาหรือดำเนินการกำหนดเงื่อนไขเกี่ยวกับการระดมทุนของกองทุน	2.60	0.55	มาก	2.00	1.41	ปานกลาง	2.00	1.20	ปานกลาง	2.20	1.01	ปานกลาง
5.การเข้าร่วมประชุมชี้แจงการดำเนินงานกองทุนให้สมาชิกกองทุนได้รับทราบ	3.00	0.00	มาก	2.50	0.70	มาก	2.75	0.46	มาก	2.80	0.41	มาก
6.การร่วมจัดทำร่างระเบียบกองทุน	3.00	0.00	มาก	2.50	0.70	มาก	2.63	0.52	มาก	2.73	0.46	มาก
7.การร่วมระดมทุนจากสมาชิกกองทุนหมู่บ้าน	3.00	0.00	มาก	2.50	0.70	มาก	2.75	0.46	มาก	2.80	0.41	มาก

ตารางที่ 4.24 แสดงระดับการปฏิบัติงานของคณะกรรมการกองทุนหมู่บ้านจำแนกตามการศึกษา (ต่อ)

การปฏิบัติงาน	มัธยมศึกษา			อนุปริญญา			ปริญญาตรี			รวม		
	ค่าเฉลี่ย	S.D.	ระดับการปฏิบัติงาน	ค่าเฉลี่ย	S.D.	ระดับการปฏิบัติงาน	ค่าเฉลี่ย	S.D.	ระดับการปฏิบัติงาน	ค่าเฉลี่ย	S.D.	ระดับการปฏิบัติงาน
8.การร่วมให้คำแนะนำแก่สมาชิกกองทุนหมู่บ้านในการจัดทำโครงการขอกู้เงินกองทุนหมู่บ้าน	2.60	0.55	มาก	2.00	0.00	ปานกลาง	2.50	0.53	มาก	2.47	0.52	ปานกลาง
9.พิจารณาให้กู้ตามระเบียบหลักเกณฑ์และวิธีการที่กองทุนกำหนด	3.00	0.00	มาก	2.50	0.70	มาก	2.75	0.47	มาก	2.80	0.41	มาก
10.การติดต่อประสานงานกับคณะกรรมการสนับสนุนและติดตามการดำเนินงานกองทุนหมู่บ้านระดับอำเภอ	2.60	0.55	มาก	2.50	0.70	มาก	2.63	0.52	มาก	2.60	0.51	มาก
11.การเสนอปัญหาของสมาชิกกองทุนต่อที่ประชุมคณะกรรมการกองทุนหมู่บ้าน	2.60	0.55	มาก	2.50	0.70	มาก	2.88	0.35	มาก	2.73	0.46	มาก
12.การติดตามเร่งรัดหนี้สิน ของสมาชิกกองทุนหมู่บ้าน	2.60	0.55	มาก	3.00	0.00	มาก	2.88	0.35	มาก	2.80	0.41	มาก
13. การปฏิบัติงานของคณะกรรมการกองทุนหมู่บ้าน โดยรวม	2.70	0.41	มาก	2.33	0.47	ปานกลาง	2.60	0.40	มาก	2.60	0.40	มาก

ที่มา : จากการคำนวณ

4.6.2.3 การบริหารกองทุนหมู่บ้าน

จากการสอบถามคณะกรรมการกองทุนหมู่บ้าน เกี่ยวกับการบริหารกองทุน หมู่บ้าน พบว่า ผลการดำเนินงานกองทุนหมู่บ้าน เมื่อสิ้นปี 2547 มีกำไร จำนวน 58,037.33 บาท โดยมี เงินออม สมทบ มีจำนวน 357,820.00 บาท มีการจ่ายเงินปันผลแก่สมาชิก จำนวน 4,642.49 บาท มีการ บำรุงสาธารณประโยชน์ จำนวน 2,901.87 บาท และมีค่าตอบแทนของคณะกรรมการ คิดเป็นเงิน ทั้งสิ้น 3,482.24 บาท และจากการพิจารณาถึงรูปแบบการออมเงินของสมาชิก พบว่าสมาชิกกองทุน หมู่บ้านจะเป็นผู้นำเงินมาออมที่กองทุนหมู่บ้านเอง ไม่ต้องมีผู้ใดไปบริการรับฝากเงินจากสมาชิก กองทุนหมู่บ้านตามบ้าน ซึ่งแสดงถึงความรับผิดชอบของสมาชิกได้เป็นอย่างดี

เมื่อพิจารณาถึงการบริหารสินเชื่อของกองทุนหมู่บ้าน จะทำให้ทราบว่ากองทุนหมู่บ้าน บ้านป่าไผ่กลาง จะอนุมัติวงเงินสินเชื่อให้แก่ผู้ขอกู้ ไม่เกินรายละ 20,000 บาท โดยมีหลักเกณฑ์ใน การอนุมัติวงเงินสินเชื่อ คือตามลำดับการกู้ กล่าวคือ ผู้ใดยื่นคำขอสินเชื่อก่อน ผู้นั้นมีสิทธิ์ในการ พิจารณาสินเชื่อก่อน โดยปัจจุบัน กองทุนหมู่บ้านบ้านป่าไผ่กลาง มีหนี้ค้างชำระอยู่ 5 ราย สำหรับการ จัดการปัญหาหนี้ค้างชำระ คณะกรรมการกองทุนหมู่บ้านจะเป็น ผู้เชิญสมาชิกกองทุนหมู่บ้านที่ เป็นผู้กู้ยืมเงินมาพบที่ทำการกองทุน และทำบันทึกการประนอมหนี้ เพื่อให้ทราบถึงสถานภาพหนี้ ของสมาชิกกองทุนหมู่บ้านที่เป็นผู้กู้ยืมเงินและแนวทางในการชำระหนี้ต่อไป

4.6.3 ปัจจัยจากผู้สนับสนุน

กลุ่มตัวอย่างที่ใช้ในการศึกษาครั้งนี้ คือตัวแทนของสำนักงานพัฒนาชุมชน อำเภอ สันกำแพง จังหวัดเชียงใหม่ และธนาคารออมสินสาขาสันกำแพง จังหวัดเชียงใหม่ องค์กรละ 2 คน ผลการวิเคราะห์ข้อมูลมีรายละเอียด ดังนี้

4.6.3.1 ตัวแทนจากสำนักงานพัฒนาชุมชน อำเภอสันกำแพง จังหวัดเชียงใหม่

จากการสอบถาม ตัวแทนจากสำนักงานพัฒนาชุมชน อำเภอสันกำแพง จังหวัดเชียงใหม่ จำนวน 2 คน สามารถสรุปได้ดังนี้

ก. ความสัมพันธ์กับกองทุนหมู่บ้านบ้านป่าไผ่กลาง

สำนักงานพัฒนาชุมชนเป็นหน่วยงานของสำนักงานเลขาธิการคณะกรรมการสนับสนุน ระดับอำเภอ โดยบุคลากรในหน่วยงาน(พัฒนาอำเภอ/พัฒนากร)มีหน้าที่ติดตามสนับสนุนการ ดำเนินงาน การบริหารจัดการกองทุนหมู่บ้านและเครือข่ายกองทุนในทุกระดับให้ขับเคลื่อนไป

อย่างมีประสิทธิภาพ ให้บริการด้านวิชาการ ประสานงบประมาณจากภาครัฐและภาคเอกชน
ฝึกอบรมเพิ่มศักยภาพคณะกรรมการกองทุนหมู่บ้านและสมาชิกกองทุนหมู่บ้าน

ข. นโยบายที่ให้การสนับสนุนแก่กองทุนหมู่บ้านบ้านป่าไผ่กลาง

สำนักงานพัฒนาชุมชน ได้ให้การสนับสนุนต่อกองทุนหมู่บ้านในหลายๆด้าน ดังนี้
ด้านการบริหารจัดการกองทุน โดยการจัดอบรม/ประชุม แก่คณะกรรมการกองทุน ตามงบประมาณที่ได้รับการสนับสนุนจากภาครัฐ รวมทั้งให้ข้อเสนอแนะ และการตั้งการจากส่วนกลางหรือจังหวัด เพื่อแจ้งหรือประสานแก่กองทุน ตลอดจนการขับเคลื่อนกิจกรรมต่อเนื่อง เช่น ขยายการบริการต่างๆ เพิ่มขึ้นและการจดทะเบียนนิติบุคคลตามพระราชบัญญัติปี 2547

ด้านระบบบัญชี ประสานงานของงบประมาณจัดการการฝึกอบรมโปรแกรมบัญชี จากศูนย์บริหารการศึกษานอกโรงเรียนอำเภอสันกำแพง

ด้านธนาคารหมู่บ้าน ร่วมให้ข้อเสนอแนะหรือติดตามช่วยเหลือร่วมกับธนาคารออมสินสาขาสันกำแพง ให้มีการแลกเปลี่ยนเรียนรู้กับภาคีต่างๆ โดยการศึกษาดูงาน ส่วนใหญ่เป็นจุดตัวอย่างในการศึกษาดูงาน จากอำเภอหรือจังหวัดต่างๆ ทั่วประเทศ

ค. การช่วยเหลือแก่กองทุนหมู่บ้านบ้านป่าไผ่กลางให้ปรับเปลี่ยนธนาคารหมู่บ้านบ้านป่าไผ่กลาง

สำนักงานพัฒนาชุมชนมีส่วนช่วยเหลือแก่กองทุนหมู่บ้านบ้านป่าไผ่กลางให้ปรับเปลี่ยนธนาคารหมู่บ้านบ้านป่าไผ่กลาง โดยนำกระบวนการเรียนรู้และกระบวนการมีส่วนร่วมสู่การปฏิบัติแก่คณะกรรมการและสมาชิก เช่น ช่วยในการบริหารจัดการ การเตรียมความพร้อม โดยการร่วมจัดเวทีประชาคม การประชาสัมพันธ์เสียงตามสาย การเลือกคณะกรรมการ การหมุนเวียนการปฏิบัติหน้าที่ของคณะกรรมการ เชิญชวนประชาชนโดยรอบชุมชนมาเป็นสมาชิก และการเสริมสร้างวินัยในการออมแก่ชุมชน

ง. ความคิดเห็นต่อกองทุนหมู่บ้านบ้านป่าไผ่กลางที่ปรับเปลี่ยนเป็นธนาคารหมู่บ้านบ้านป่าไผ่กลาง

สำนักงานพัฒนาชุมชนมีความคิดเห็นต่อกองทุนหมู่บ้านบ้านป่าไผ่กลางที่ปรับเปลี่ยนเป็นธนาคารหมู่บ้านบ้านป่าไผ่กลาง ว่าเป็นความสำเร็จร่วมกันระหว่างภาคเอกชน (ธนาคารออมสิน) ภาคราชการ (สำนักงานสนับสนุนระดับอำเภอ) และภาคประชาชน(กองทุนหมู่บ้านและสมาชิก)

รวมทั้งเป็นต้นแบบในการแลกเปลี่ยนการเรียนรู้ระหว่างภาคประชาชนด้วยกัน เพื่อสู่เป้าหมายการเป็นธนาคารหมู่บ้านหรือสถาบันการเงินชุมชนในทุกพื้นที่ต่อไป โดยจุดแข็งของกองทุนหมู่บ้านบ้านป่าไผ่กลาง คือคณะกรรมการทุกคนปฏิบัติงานตามบทบาทหน้าที่ด้วยความเสียสละอย่างยิ่ง มีความโปร่งใสในการดำเนินงาน สมาชิกร่วมงาน มีความรับผิดชอบ ถือเป็นความสำเร็จที่ภาคภูมิใจ ถือเป็นชุมชนต้นแบบและเป็นเวทีการแลกเปลี่ยนเรียนรู้

4.6.3.2 ตัวแทนจากธนาคารออมสินสาขาสันกำแพง จังหวัดเชียงใหม่

จากการสอบถาม ธนาคารออมสิน สาขาสันกำแพง จังหวัดเชียงใหม่ จำนวน 2 คน สามารถสรุปได้ดังนี้

ก. ความสัมพันธ์กับกองทุนหมู่บ้านบ้านป่าไผ่กลาง

ธนาคารออมสินจะทำหน้าที่ดูแลในฐานะพี่เลี้ยง อำนวยความสะดวก ประสานงาน ให้คำปรึกษาด้านการเงิน โดยการสอนธุรกรรมของธนาคาร ไม่ว่าจะเป็น ด้านการทำบัญชี การรับฝาก-ถอนเงิน รวมทั้งยังมีงานด้านสินเชื่อด้วย นอกจากนี้ธนาคารออมสินยังทำหน้าที่รับฝากเงินที่กองทุนหมู่บ้านนำฝาก ตลอดจนถอนเงินเมื่อกองทุนหมู่บ้านต้องการ

ข. นโยบายที่ให้การสนับสนุนแก่กองทุนหมู่บ้านบ้านป่าไผ่กลาง

ธนาคารออมสินจะให้การสนับสนุนในด้านรูปแบบการทำงาน โดยให้ ความรู้งานเอกสาร แก่คณะกรรมการ ผู้บริหารกองทุนหรือธนาคารหมู่บ้าน สนับสนุนด้านเอกสาร เช่น คอมพิวเตอร์ ให้แก่ธนาคารหมู่บ้าน รวมทั้งเป็นที่ปรึกษาให้แก่ธนาคารหมู่บ้านในด้านการฝากเงินและสินเชื่อ

นอกจากนี้ยังมีนโยบายส่งเสริมการออมในหมู่บ้าน และสร้างระบบงานพึ่งพาตนเอง เพื่อให้เกิดระบบการเงินหมู่บ้านภายในหมู่บ้าน โดยส่งเสริมให้สมาชิกมีการออมอย่างต่อเนื่อง มีการออมผ่านธนาคารหมู่บ้านก่อนนำฝากธนาคารออมสิน ซึ่งธนาคารหมู่บ้านจะรองรับกิจกรรมต่าง ๆ ภายในหมู่บ้าน เป็นเสมือนศูนย์กลางของการพบปะ นัดพบภายในหมู่บ้าน ธนาคารออมสินจะสนับสนุนให้ธนาคารหมู่บ้านมีการปล่อยสินเชื่อแก่สมาชิก (มีการคัดเลือกและกำหนดวงเงินตามความเหมาะสม) เพื่อให้ธนาคารหมู่บ้านเกิดรายได้จากดอกเบี้ยเงินกู้และรายได้จากการฝากเงินกับธนาคารออมสิน

ค. การช่วยเหลือแก่กองทุนหมู่บ้านบ้านป่าไผ่กลางให้ปรับเปลี่ยนเป็นธนาคารหมู่บ้านป่าไผ่กลาง

ธนาคารออมสินได้ให้การช่วยเหลือในหลายด้านแก่กองทุนหมู่บ้าน เพื่อให้ปรับเปลี่ยนเป็นธนาคารหมู่บ้าน ไม่ว่าจะเป็นการสอนการบริหารงานและงานบริการให้ถูกต้อง เรียบร้อย สะดวก รวดเร็ว ประสานงานระหว่างผู้ดูแลระบบงาน (คอมพิวเตอร์) กับคณะทำงานธนาคารหมู่บ้าน ตลอดจนเป็นที่ปรึกษาปัญหา แนะนำ ตรวจสอบแก่ธนาคารหมู่บ้านทั้งในปัจจุบันและตลอดไป รวมทั้งพบปะ เยี่ยมเยียนคณะกรรมการธนาคารหมู่บ้านและชาวบ้านที่มาใช้บริการอย่างสม่ำเสมอ เพื่อสร้างความคุ้นเคยระหว่างชาวบ้าน คณะกรรมการธนาคารหมู่บ้านและธนาคาร ออมสิน นอกจากนี้ เพื่อเพิ่มความน่าเชื่อถือในความเป็นธนาคารหมู่บ้านให้แก่ชาวบ้านผู้มาใช้บริการและสร้างกำลังใจ ให้แก่คณะทำงานธนาคารหมู่บ้าน

ง. ความคิดเห็นต่อกองทุนหมู่บ้านบ้านป่าไผ่กลางที่ปรับเปลี่ยนเป็นธนาคารหมู่บ้านป่าไผ่กลาง

ธนาคารออมสิน มีความคิดเห็นต่อกองทุนหมู่บ้านบ้านป่าไผ่กลางที่ปรับเปลี่ยนเป็นธนาคารหมู่บ้านป่าไผ่กลางว่า หมู่บ้านป่าไผ่กลางมีความเข้มแข็ง มีการบริหารจัดการของคณะกรรมการธนาคารหมู่บ้านที่ดี มีความรับผิดชอบในงานของธนาคาร ซึ่งเป็นงานส่วนรวมและไม่มีค่าตอบแทน นอกจากนั้นสมาชิกในหมู่บ้านยังให้ความเชื่อถือและสนับสนุนการดำเนินงานของธนาคารและให้ความสนใจในกิจการของธนาคารอย่างต่อเนื่อง ทำให้เกิดความเข้มแข็งในหมู่บ้านนำมาซึ่งการปรับเปลี่ยนเป็นธนาคารหมู่บ้าน