

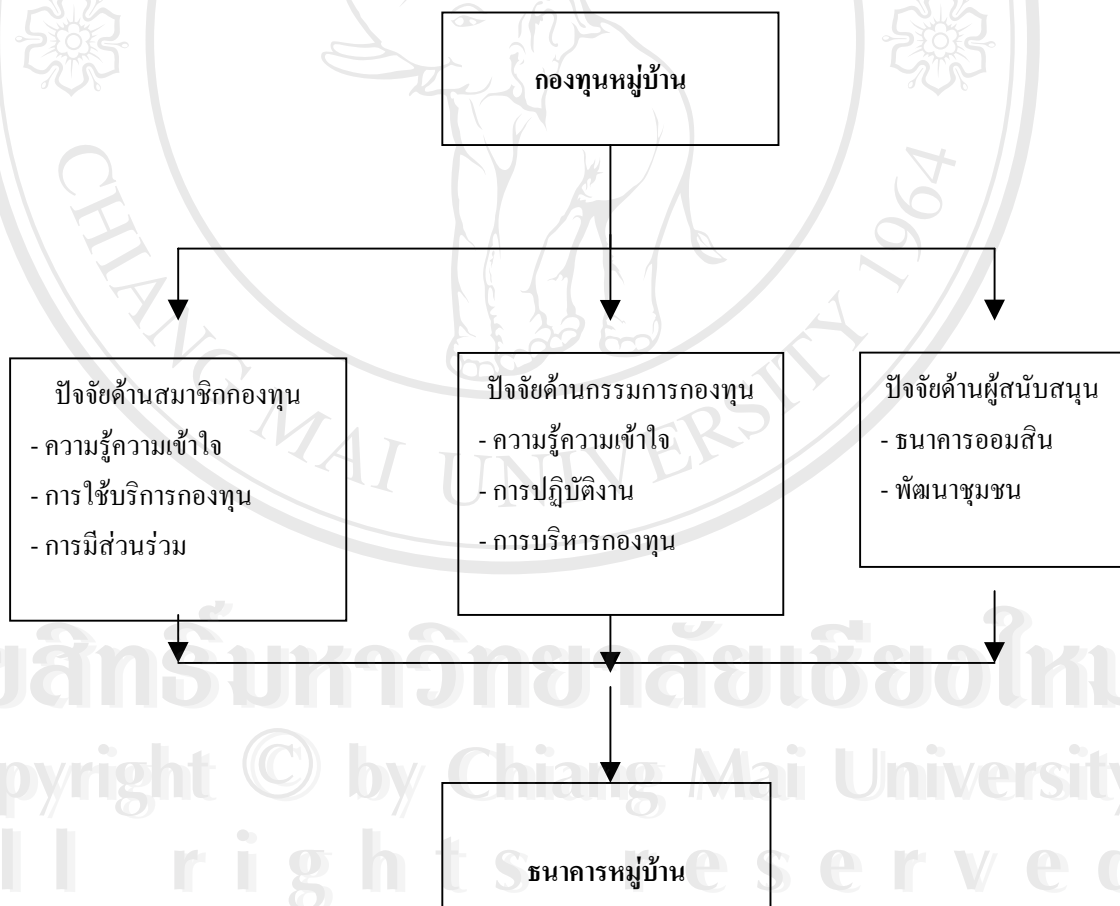
บทที่ 3

ระเบียบวิธีวิจัย

การศึกษาเรื่อง “ศักยภาพในการพัฒนากองทุนหมู่บ้านให้เป็นธนาคารหมู่บ้านของหมู่บ้านบ้านป่าไผ่กลาง อําเภอ สันกำแพง จังหวัดเชียงใหม่” ได้ดำเนินการตามลำดับขั้นตอนดังนี้

3.1 กรอบและแนวคิดในการศึกษา

จากการศึกษาจากแนวคิด ทฤษฎี และผลงานวิจัยที่เกี่ยวข้องแล้ว สามารถกำหนดกรอบแนวคิดที่จะทำการศึกษาได้ดังนี้



แผนภูมิที่ 2 แสดงกรอบแนวคิดในการศึกษา

จากกรอบแนวคิดในแผนภูมิที่แสดงข้างต้น จะเห็นว่าเมื่อเกิดกองทุนหมู่บ้านขึ้นตามพระราชกฤษฎีกาจัดตั้งกองทุนหมู่บ้านและชุมชนเมืองแห่งชาติ พ.ศ.2544 และให้บริการทางการเงินแก่สมาชิกในชุมชนแล้วหลาย ๆ กองทุนประสบความสำเร็จในการบริหาร ซึ่งจากความสำเร็จดังกล่าวแล้ว จะต้องมีการพัฒนาต่อไปเพื่อเข้าไปสู่การเป็นสถาบันการเงินของชุมชน หรือที่เรียกว่าธนาคารหมู่บ้าน ซึ่งการที่จะเปิดเป็นธนาคารหมู่บ้านได้นั้น จะต้องประกอบไปด้วยปัจจัยหลักๆ 3 ปัจจัย อันได้แก่ สมาชิก จะต้องมีความรู้ความเข้าใจในกระบวนการของกองทุนหมู่บ้าน มีการใช้บริการของกองทุนอย่างสม่ำเสมอ และต้องมีส่วนร่วมในกิจกรรมของกองทุน ปัจจัยที่สอง ได้แก่ คณะกรรมการบริหารกองทุน จะต้องมีความรู้ความเข้าใจในระเบียบของกองทุนเป็นอย่างดี พร้อมทั้งความเสียสละในการปฏิบัติงานให้แก่ส่วนรวม และบริหารงานกองทุนให้เกิดประสิทธิภาพสูงสุด และปัจจัยสุดท้าย คือหน่วยงานสนับสนุน ทั้งธนาคารออมสิน และสำนักงานพัฒนาชุมชน ต้องให้การสนับสนุนทั้งทางด้านความรู้ วัสดุอุปกรณ์ ตลอดจนเป็นที่ปรึกษาของกองทุนในอันที่จะแก้ปัญหาที่อาจจะเกิดขึ้น ซึ่งเมื่อมีครบทั้ง 3 ปัจจัยแล้ว การพัฒนากองทุนให้เป็นสถาบันการเงินชุมชน หรือธนาคาร หมู่บ้าน ก็จะสามารถจะกระทำได้

3.2 ประชากรและกลุ่มตัวอย่างที่ใช้ในการศึกษา

การศึกษาครั้งนี้ทำการศึกษาในพื้นที่หมู่บ้านป่าไผ่กลาง หมู่ที่ 7 ตำบลแซ่ซ่าง อำเภอสันกำแพง จังหวัดเชียงใหม่ โดยประกอบด้วย 3 กลุ่มดังนี้

1. สมาชิกของกองทุนหมู่บ้าน บ้านป่าไผ่กลาง ตำบลแซ่ซ่าง อำเภอสันกำแพง จังหวัดเชียงใหม่ จำนวน 180 คน โดยคำนวณจาก ประชากรในการศึกษาคือสมาชิกธนาคารหมู่บ้าน บ้านป่าไผ่กลาง จำนวน 330 คน และนำมาคำนวณกลุ่มตัวอย่างจากสูตร Yamane Taro ดังนี้

$$n = \frac{N}{1 + N(e)^2}$$

เมื่อ e = ความคาดเคลื่อนของการสุ่มตัวอย่าง กำหนดไว้ที่ 0.05

n = ขนาดของกลุ่มตัวอย่าง

N = ขนาดของประชากร

แทนค่าสูตร

$$\begin{aligned} \text{ขนาดตัวอย่าง} &= \frac{330}{1 + 330 (0.05)^2} \\ &= 180 \text{ ตัวอย่าง} \end{aligned}$$

2. คณะกรรมการกองทุนหมู่บ้าน บ้านป่าไผ่กลางทั้งหมด จำนวน 15 คน
3. องค์กรของภาครัฐที่ให้การสนับสนุน ในด้านต่างๆ แก่กองทุนหมู่บ้าน ในการศึกษาครั้งนี้จะสัมภาษณ์อยู่ 2 องค์กรที่สำคัญ คือสำนักงานพัฒนาชุมชน และธนาคารออมสิน สาขา สันกำแพง จังหวัดเชียงใหม่ โดยให้ตัวแทนแต่ละองค์กร องค์กรละ 2 คน เป็นผู้ตอบสัมภาษณ์

3.3 การเก็บรวบรวมข้อมูล

การศึกษาครั้งนี้ จะดำเนินการเก็บรวบรวมข้อมูลมาจากแหล่งข้อมูล 2 แหล่ง คือ

1. ข้อมูลปฐมภูมิ (Primary data) ได้จากการออกแบบสอบถาม สมาชิกกองทุนหมู่บ้าน บ้านป่าไผ่กลาง จำนวน 180 คน และคณะกรรมการกองทุนหมู่บ้าน บ้านป่าไผ่กลาง จำนวน 15 คน รวมทั้งได้จากการสัมภาษณ์เจ้าหน้าที่ของสำนักงานพัฒนาชุมชน อำเภอสันกำแพง จังหวัดเชียงใหม่ และพนักงานจากธนาคารออมสิน สาขาสันกำแพง จังหวัดเชียงใหม่
2. ข้อมูลทุติยภูมิ (Secondary data) ได้จากการศึกษาจากหนังสือ เอกสารประกอบ รายงาน ต่าง ๆ จากธนาคารหมู่บ้าน และงานวิจัยที่เกี่ยวข้อง ตลอดจนการสืบค้นข้อมูลจากทางอินเทอร์เน็ต ผ่านเว็บไซต์ต่าง ๆ เพื่อให้เข้าใจถึงความหมาย วิธีการดำเนินงาน ตลอดจนความรู้อื่น ๆ ที่เกี่ยวข้องกับธนาคารหมู่บ้าน

3.4 เครื่องมือที่ใช้ในการเก็บรวบรวมข้อมูล

ในการศึกษาวิจัยที่มีผลต่อการปรับเปลี่ยนกองทุนหมู่บ้านให้เป็นธนาคารหมู่บ้าน โดยมีเครื่องมือที่ใช้ในการเก็บรวบรวมข้อมูลของการศึกษาครั้งนี้ คือแบบสอบถาม ที่ผู้ศึกษาได้สร้างขึ้นเองเป็นเครื่องมือในการเก็บรวบรวมข้อมูล จำนวน 3 ชุด ดังนี้

ชุดที่ 1 แบบสอบถามสมาชิกของกองทุนหมู่บ้าน จะทำการศึกษาจากสมาชิกของกองทุนหมู่บ้าน บ้านป่าไผ่กลาง จำนวน 180 คน โดยจะแบ่งแบบสอบถามเป็น 4 ส่วน

ส่วนที่ 1 ข้อมูลส่วนบุคคล ประกอบไปด้วย เพศ อายุ สถานภาพ การศึกษา อาชีพ (ประเภทธุรกิจที่ทำ) รายได้ต่อเดือน ค่าใช้จ่ายต่อเดือน และสถานภาพการเป็นสมาชิกธนาคารหมู่บ้าน เพื่อต้องการทราบข้อมูลพื้นฐานของผู้ตอบแบบสอบถามประกอบการวิเคราะห์

ส่วนที่ 2 พฤติกรรมการมาใช้บริการกองทุนหมู่บ้านและธนาคารหมู่บ้าน ประกอบไปด้วยการใช้บริการกองทุนหมู่บ้าน โดยมีรายละเอียดเกี่ยวกับ เวลาที่มาใช้บริการ จำนวนเงินที่ มาใช้บริการ และวัตถุประสงค์การนำไปใช้ โดยตอบคำถามแบบปลายเปิด นอกจากนั้นยังประกอบด้วยการใช้บริการธนาคารหมู่บ้าน โดยเป็นคำถามให้เลือกตอบ เกี่ยวกับความถี่ในการมาใช้บริการธนาคารหมู่บ้าน

ส่วนที่ 3 ความรู้ทั่วไปเกี่ยวกับกองทุนหมู่บ้าน ได้แก่ ความรู้เรื่องการจัดตั้งกองทุนหมู่บ้านของรัฐบาล การบริหารงาน การออกหุ้น คุณสมบัติและหน้าที่ของสมาชิกกองทุน หมู่บ้าน คุณสมบัติและหน้าที่ของคณะกรรมการกองทุนหมู่บ้าน การชำระค่าหุ้น การกู้ยืมเงินและคืนเงินทุน อัตราดอกเบี้ยของกองทุนหมู่บ้าน รวมถึงวัตถุประสงค์ของการกู้เงิน สำหรับลักษณะ คำถามจะเป็น การถามเพื่อให้สมาชิกกองทุนหมู่บ้านตอบเพียง ใช่ หรือ ไม่ใช่ โดยให้คะแนนดังนี้

ถ้าตอบ ถูกต้อง	ให้	1	คะแนน
ถ้าตอบ ผิด	ให้	0	คะแนน

วัดผลคะแนนของสมาชิกกองทุนหมู่บ้านแต่ละคน โดยจะนับจากคำตอบที่ถูกต้องมารวมกัน และเปรียบเทียบกับเกณฑ์การวัดคะแนนตามช่วงคะแนน ดังนี้

ทำคะแนนต่ำกว่า 4 คะแนน	แปลความว่า	มีความรู้ระดับน้อย
ทำคะแนน 5-8 คะแนน	แปลความว่า	มีความรู้ระดับปานกลาง
ทำคะแนน 9-12 คะแนน	แปลความว่า	มีความรู้ระดับดี
ทำคะแนน 13 คะแนนขึ้นไป	แปลความว่า	มีความรู้ระดับดีมาก

ส่วนที่ 4 การมีส่วนร่วมของสมาชิกในกองทุนหมู่บ้าน โดยจะศึกษาถึงความคิดเห็นเกี่ยวกับการมีส่วนร่วมในการประเมินผล การจัดตั้งและคัดเลือกคณะกรรมการ การลงมติให้คณะกรรมการพ้นจากตำแหน่ง การแสดงความคิดเห็นในการเสนอปัญหา การตรวจสอบเอกสารต่างๆ การเข้าร่วมการกำหนดนโยบาย และการใช้สิทธิออกเสียงลงมติต่างๆ ซึ่งลักษณะคำถามเป็นคำถามที่ใช้วัดระดับการมีส่วนร่วมของสมาชิก โดยให้ผู้ตอบแบบสอบถามทำเครื่องหมายกากบาทในช่องแสดงระดับการมีส่วนร่วม ระดับต่าง ๆ 2 ระดับดังนี้

มีส่วนร่วม	ให้คะแนน	1	คะแนน
ไม่มีส่วนร่วม	ให้คะแนน	0	คะแนน

โดยคะแนนเฉลี่ยที่ได้นำมาแปลความหมายตามเกณฑ์ดังนี้

คะแนนเฉลี่ย	ระดับการมีส่วนร่วมเฉลี่ย
ไม่มี คะแนน	ไม่มีส่วนร่วม
ทำคะแนนระหว่าง 1-3 คะแนน	มีส่วนร่วมน้อย
ทำคะแนนระหว่าง 4-6 คะแนน	มีส่วนร่วมปานกลาง
ทำคะแนน 7 คะแนนขึ้นไป	มีส่วนร่วมมาก

ชุดที่ 2 แบบสอบถามคณะกรรมการกองทุนหมู่บ้าน จะทำการศึกษาจากคณะกรรมการกองทุนหมู่บ้าน บ้านป่าไผ่กลางทั้งสิ้น 15 คน โดยแบ่ง แบบสอบถามออกเป็น 3 ส่วน ดังนี้

ส่วนที่ 1 ข้อมูลส่วนบุคคล ประกอบไปด้วย เพศ อายุ สถานภาพ การศึกษา อาชีพ (ประเภทธุรกิจที่ทำ) รายได้ต่อเดือน สถานภาพทางสังคม ตำแหน่งในกองทุนหมู่บ้าน และระยะเวลาในการดำรงตำแหน่งคณะกรรมการหมู่บ้าน เพื่อต้องการทราบข้อมูลพื้นฐานของคณะกรรมการกองทุนหมู่บ้านที่ทำหน้าที่เป็นตัวแทนกองทุนหมู่บ้านตอบถาม

ส่วนที่ 2 ความรู้ความเข้าใจในการดำเนินงานของคณะกรรมการกองทุนหมู่บ้าน ประกอบด้วยคำถาม เกี่ยวกับความรู้เรื่องการจัดตั้งกองทุนหมู่บ้านของรัฐบาล การบริหารงาน การออกหุ้น คุณสมบัติและหน้าที่ของสมาชิกกองทุนหมู่บ้าน คุณสมบัติและหน้าที่ของคณะกรรมการกองทุนหมู่บ้าน การชำระค่าหุ้น การกู้ยืมเงินและคืนเงินทุน อัตราดอกเบี้ยของกองทุนหมู่บ้าน รวมถึงวัตถุประสงค์ของการกู้เงิน สำหรับลักษณะคำถามจะเป็นการถามเพื่อให้คณะกรรมการกองทุนหมู่บ้านตอบเพียง ผิด หรือ ถูก โดยให้คะแนนและวัดผลคะแนนเหมือนกับสมาชิกกองทุน

ส่วนที่ 3 การปฏิบัติงานของคณะกรรมการกองทุน ประกอบด้วยคำถามเกี่ยวกับการออกระเบียบบังคับ การรับสมาชิก การสำรวจและจัดทำข้อมูล การทำนิติกรรมสัญญา การเข้าร่วมประชุม การจัดทำระเบียบกองทุน การร่วมระดมทุน การให้คำแนะนำแก่สมาชิกกองทุน การพิจารณาให้กู้ การติดต่อประสานงาน การเสนอปัญหาต่อที่ประชุม และการติดตามเร่งรัดหนี้สิน โดยให้ผู้ตอบแบบสอบถามทำเครื่องหมายกากบาท ในช่องแสดงระดับการปฏิบัติ ส่วนการให้คะแนนและวัดผลคะแนนใช้หลักเกณฑ์เหมือนการวัดการมีส่วนร่วมของสมาชิก

ส่วนที่ 4 การบริหารกองทุน ประกอบด้วยคำถามเกี่ยวกับผลการดำเนินงานของกองทุน เช่น เงินออมสมทบในปัจจุบัน จำนวนวงเงินสินเชื่อ รูปแบบการออมของสมาชิก หลักในการอนุมัติสินเชื่อ หนี้ค้างชำระ การจัดการปัญหาหนี้ค้างชำระ ผลการดำเนินงาน ปี 2547 การจ่ายเงินปันผล การบำรุงสาธารณประโยชน์ และค่าตอบแทนของคณะกรรมการ

ชุดที่ 3 แบบสอบถามองค์กรของภาครัฐที่ให้การสนับสนุน โดยจะทำการสัมภาษณ์ตัวแทนจากสำนักงานพัฒนาชุมชน และธนาคารออมสินสาขาสันกำแพง จังหวัดเชียงใหม่ องค์กรละ 2 คน ซึ่งลักษณะคำถามจะเป็นการถามเกี่ยวกับนโยบายที่ได้รับมาให้มีการส่งเสริม สนับสนุน ให้ความช่วยเหลือ ทั้งในด้านแนะนำ เอกสาร เงินทุนแก่กองทุนหมู่บ้าน ตลอดจนนโยบายในการปรับเปลี่ยนกองทุนหมู่บ้านให้เป็นธนาคารหมู่บ้าน รวมทั้งข้อเสนอแนะที่เกี่ยวกับในด้านต่างๆ ที่มีต่อกองทุนหมู่บ้าน บ้านป่าไผ่กลาง ที่ได้ทำการปรับเปลี่ยนเป็นธนาคารหมู่บ้าน บ้านป่าไผ่กลาง

3.5 วิธีการศึกษา และการวิเคราะห์ข้อมูล

ส่วนที่ 1 ศึกษารูปแบบการปรับเปลี่ยนจากกองทุนหมู่บ้าน เป็นธนาคารหมู่บ้าน จะศึกษาจากระเบียบและข้อบังคับ ตลอดจนโครงสร้างของกองทุนหมู่บ้าน บ้านป่าไผ่กลาง เปรียบเทียบกับโครงสร้างของธนาคารหมู่บ้านในปัจจุบัน ตลอดจนภาระหน้าที่ของสมาชิก คณะกรรมการว่ามีความแตกต่างกันอย่างไร

ส่วนที่ 2 ศึกษาถึงปัจจัยที่มีอิทธิพลต่อการปรับเปลี่ยนกองทุนหมู่บ้าน ให้เป็นธนาคารหมู่บ้าน โดยจะใช้วิธีการเก็บแบบสอบถามจากสมาชิกกองทุน คณะกรรมการหมู่บ้าน ตลอดจนสัมภาษณ์ผู้สนับสนุนคือ ธนาคารออมสิน และสำนักงานพัฒนาชุมชน โดยจะนำแบบสอบถาม และบทสัมภาษณ์ที่ได้นำมาวิเคราะห์ดังนี้.-

ก. การวิเคราะห์แบบสอบถาม สมาชิกกองทุนหมู่บ้าน บ้านป่าไผ่กลาง อำเภอสันกำแพง จังหวัดเชียงใหม่ จะใช้สถิติวิเคราะห์ข้อมูลเชิงพรรณนา (Descriptive statistics) โดยนำเสนอในรูปแบบของความถี่(Frequency) และร้อยละ(Percentage)

ข. การวิเคราะห์แบบสอบถาม คณะกรรมการกองทุนหมู่บ้าน บ้านป่าไผ่กลาง อำเภอสันกำแพง จังหวัดเชียงใหม่ ซึ่งสามารถแบ่งการวิเคราะห์ได้ดังนี้

ข้อมูลส่วนบุคคลและความรู้ความเข้าใจในการดำเนินงานของกองทุนหมู่บ้าน จะใช้สถิติวิเคราะห์ข้อมูลเชิงพรรณนา (Descriptive Statistics) โดยนำเสนอในรูปแบบของความถี่ (Frequency) และร้อยละ (Percentage)

การปฏิบัติงานของคณะกรรมการกองทุนหมู่บ้าน จะใช้สถิติวิเคราะห์ข้อมูลเชิงพรรณนา (Descriptive Statistics) โดยนำเสนอในรูปแบบของค่าเฉลี่ยเลขคณิต (Means) และค่าเบี่ยงเบนมาตรฐาน (Standard Deviation)

การบริหารกองทุนของคณะกรรมการ จะใช้การวิเคราะห์ข้อมูลเชิงคุณภาพ และแปลผลออกมาให้เห็นลักษณะของบทสรุป

ส่วนที่ 3 การวิเคราะห์องค์กรของภาครัฐที่ให้การสนับสนุน จะทำการวิเคราะห์เชิงคุณภาพ โดยการสัมภาษณ์ เจ้าหน้าที่ของสำนักงานพัฒนาชุมชน อำเภอสันกำแพง จังหวัดเชียงใหม่ และเจ้าหน้าที่ของธนาคารออมสิน สาขาสันกำแพง จังหวัดเชียงใหม่ เกี่ยวกับธนาคารหมู่บ้านป่าไผ่กลาง และแปลผลออกมาในลักษณะของบทสรุปจากการสัมภาษณ์