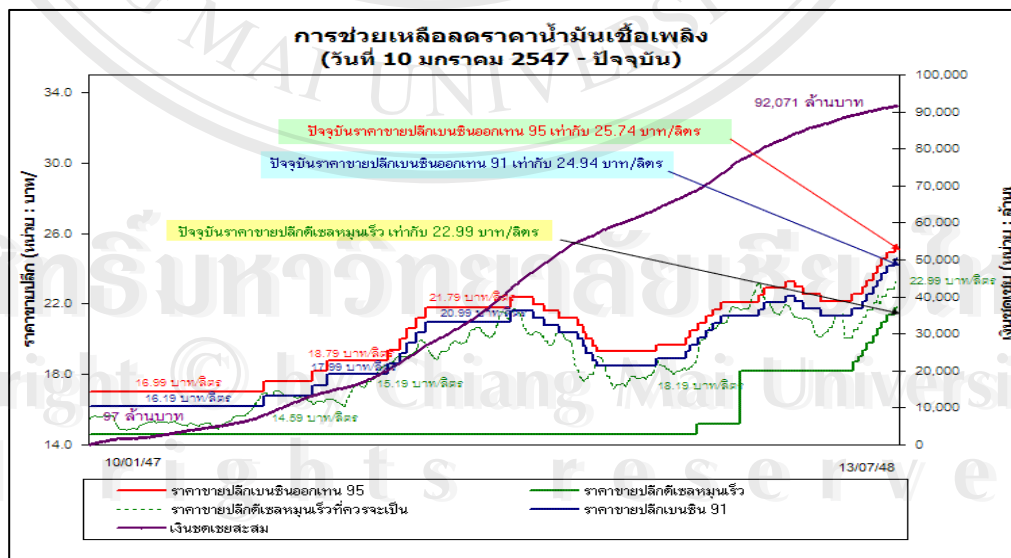


บทที่ 1

บทนำ

1.1 ที่มาและความสำคัญของปัญหา

จากการที่รัฐบาลจัดการกับปัญหาราคาน้ำมันที่ผันผวนด้วยการตรึงราคาน้ำมันในทุกประเภท ทั้งน้ำมันเบนซินและน้ำมันดีเซล ต่อมาเมื่อรัฐบาลไม่สามารถที่จะแบกรับภาระค่าใช้จ่ายในการอุดหนุนได้อีกต่อไป จึงได้มีการปล่อยลอยตัวราคาน้ำมันเบนซินและมีการปรับขึ้นราคาน้ำมันเบนซินอย่างต่อเนื่องตามราคาตลาดโลก ซึ่งอ้างอิงจากราคาน้ำมันในตลาดสิงคโปร์ ส่วนราคาน้ำมันดีเซลนั้นก็มีการปล่อยให้ราคาลอยตัวตามมาในเดือนมิถุนายน 2548 โดยให้มีการปรับตามราคาตลาด แต่ยังคงอุดหนุนบางส่วนอยู่ และประกาศลอยตัวราคาน้ำมันดีเซลเต็มที่ตั้งแต่วันที่ 13 กรกฎาคม 2548 (ตามรูปที่ 1-1) ซึ่งส่งผลให้ดัชนีความเชื่อมั่นทุกรายการในเดือนมิถุนายน 2548 ได้ปรับลดลงทุกรายการ ดังจะเห็นได้จากข้อมูลของธนาคารแห่งประเทศไทย ซึ่งแสดงให้เห็นว่าราคาน้ำมันดีเซลขายปลีกในประเทศที่ปรับตัวเพิ่มขึ้นตั้งแต่เดือนมิถุนายน 2548 ทำให้ต้นทุนการผลิตสินค้าโดยรวมเพิ่มขึ้น ทำให้ผู้บริโภควิตกกังวลเกี่ยวกับราคาสินค้าและค่าครองชีพที่ปรับตัวสูงขึ้นตามราคาน้ำมัน



ที่มา : สำนักงานนโยบายและแผนพลังงาน, ส่วนปิโตรเลียม (2548)

รูปที่ 1-1 การตรึงราคาน้ำมันเชื้อเพลิง

จากสรุปรายงานรายงานภาวะเศรษฐกิจครั้งปีแรก (มกราคม-มิถุนายน 2548) ของธนาคารแห่งประเทศไทยชี้ให้เห็นถึง ดัชนีความเชื่อมั่นของผู้บริโภคเกี่ยวกับเศรษฐกิจในเดือนมิถุนายน 2548 ปรับตัวลดลงสู่ระดับ 84.5 (ต่ำกว่าระดับ 100 ต่อเนื่องเป็นเดือนที่ 16 และมีค่าต่ำสุดในรอบ 27 เดือนนับจากเดือนเมษายน 2546) เทียบเดือนพฤษภาคม 2548 ที่ดัชนีอยู่ระดับ 86.4 นอกจากนี้ ปัญหาขาดดุลการค้าและการขาดดุลบัญชีเดินสะพัดใน 5 เดือนแรกของปี 2548 ไทยขาดดุลการค้า 6,609 ล้านดอลลาร์สหรัฐ และขาดดุลบัญชีเดินสะพัด 4,672 ล้านดอลลาร์สหรัฐ

สาเหตุที่การเพิ่มขึ้นของราคาน้ำมันดีเซลส่งผลกระทบต่อระบบเศรษฐกิจโดยรวมของประเทศไทย เนื่องมาจาก

ประการแรก น้ำมันเป็นสินค้าที่ต้องพึ่งพาการนำเข้ามากกว่าร้อยละ 90 มูลค่าการนำเข้าที่สูงขึ้นเป็นเท่าตัว ส่งผลกระทบต่อขาดดุลบัญชีเดินสะพัด ในเดือนพฤษภาคม 2548 ยอดขาดดุลบัญชีเดินสะพัดนั้นสูงถึงกว่า 60,000 ล้านบาท ในเดือนพฤษภาคมที่ผ่านมา

ประการที่สอง น้ำมันเป็นปัจจัยการผลิตหลักของภาคการผลิต ราคาน้ำมันที่เพิ่มขึ้นย่อมหมายถึงต้นทุนการผลิตที่เพิ่มขึ้น และราคาสินค้าที่เพิ่มขึ้นตามมา

ประการที่สาม น้ำมันเป็นสินค้าอุปโภคบริโภคที่สำคัญของภาคประชาชนเช่นกัน ราคาน้ำมันที่เพิ่มขึ้นส่งผลกระทบต่อระดับการบริโภคของประชาชน เนื่องจากรายได้ที่แท้จริงของประชาชนที่ลดลงจากค่าใช้จ่ายในการเดินทางที่เพิ่มขึ้น

สินค้าอุปโภคบริโภคที่สำคัญอย่างหนึ่งในชีวิตประจำวันที่ได้รับผลกระทบโดยตรงจากการผันผวนของราคาน้ำมันดีเซล นั่นคือ ไฟฟ้า ที่เราใช้กันอยู่ทุกวันผ่านอุปกรณ์ไฟฟ้าแต่ละชนิด ซึ่งราคาไฟฟ้าจะเปลี่ยนแปลงไปตามหน่วยไฟฟ้าที่เราใช้ในแต่ละเดือน และปรับฐานอัตโนมัติตามภาวะต้นทุนการผลิตที่เปลี่ยนแปลงทุกๆ 4 เดือน

อัตราค่าไฟฟ้าโดยอัตโนมัติ หรือที่เรียกกันสั้นๆ ว่าค่า F_t เป็นค่าไฟฟ้าที่ปรับเปลี่ยนเพิ่มขึ้นหรือลดลงตามภาวะต้นทุนการผลิต การจัดส่ง และการจำหน่ายไฟฟ้า ที่เปลี่ยนแปลงไป เนื่องมาจากปัจจัยที่อยู่นอกเหนือการควบคุมของการไฟฟ้าทั้งฝ่ายผลิตและฝ่ายจำหน่ายได้แก่

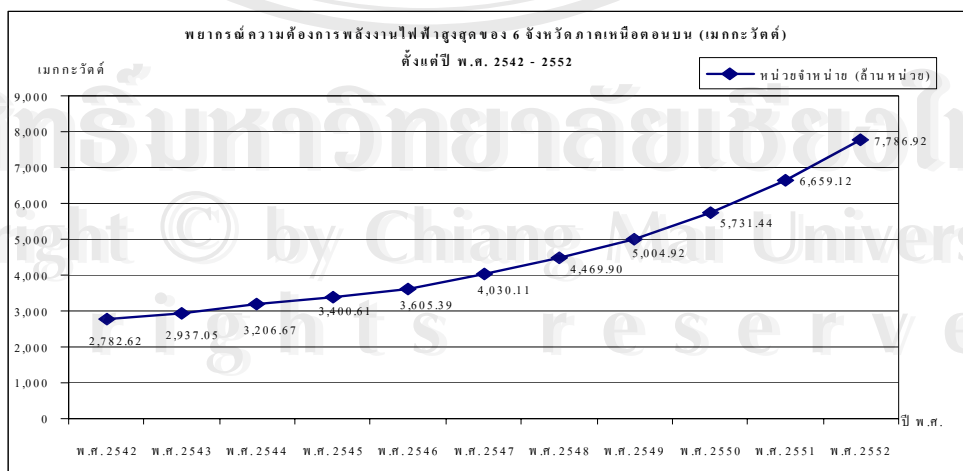
- การเปลี่ยนแปลงของค่าใช้จ่ายเชื้อเพลิงและค่าซื้อไฟฟ้า
- การเปลี่ยนแปลงของอัตราแลกเปลี่ยนเงินตราต่างประเทศ
- การเปลี่ยนแปลงของอัตราเงินเฟ้อ

F_t เดิม หมายถึง fuel adjustment charge หรือการปรับค่าไฟฟ้าตามราคาเชื้อเพลิง ที่มีผลกระทบต่อต้นทุนการผลิตไฟฟ้า ปัจจุบันกำหนดให้มีความหมายกว้างขึ้น คือ energy adjustment charge เพื่อให้ครอบคลุมถึงปัจจัยอื่นๆ ที่มีผลกระทบต่อต้นทุนการผลิต การจัดส่ง และการจำหน่ายไฟฟ้า

การปรับค่าไฟฟ้าตามสูตร F_t ดำเนินการโดยคณะกรรมการกำกับสูตรการปรับอัตราค่าไฟฟ้าโดยอัตโนมัติ ภายใต้การกำกับดูแลของคณะกรรมการบริหารนโยบายพลังงาน (กบง.) คณะอนุกรรมการฯ ชุดปัจจุบันประกอบด้วย ผู้แทนจากหน่วยงานของรัฐ นักวิชาการและผู้แทนผู้บริโภค โดยมีปลัดกระทรวงพลังงาน เป็นประธาน ซึ่งจะเห็นได้ว่าการเพิ่มขึ้นของราคาน้ำมันดีเซลจะส่งผลกระทบต่อต้นทุนการผลิตไฟฟ้าโดยตรง ทำให้ราคาค่าไฟฟ้าฐานเปลี่ยนแปลงไป หากปริมาณการใช้ไฟฟ้าเท่าเดิมแต่จะทำให้ค่าไฟฟ้าเพิ่มสูงขึ้นโดยอัตโนมัติ ผลของค่าไฟฟ้าที่เพิ่มสูงขึ้นนี้จะส่งผลทำให้ต้นทุนการผลิตสินค้าและราคาสินค้าเพิ่มสูงขึ้น ทำให้ค่าครองชีพของประชาชนเพิ่มขึ้นด้วย

ดังนั้น จากการที่ค่าไฟฟ้ามีแนวโน้มที่จะเพิ่มขึ้นตามต้นทุนการผลิตที่เพิ่มขึ้นนี้อาจจะส่งผลต่อพฤติกรรมการใช้พลังงานไฟฟ้าที่เปลี่ยนแปลงไป อาทิเช่นมีการประหยัดการใช้ไฟฟ้าในครัวเรือนมากขึ้น หน่วยงานของภาครัฐและเอกชนให้ความสนใจกับการลดการใช้พลังงานไฟฟ้าที่สิ้นเปลือง เป็นต้น จึงทำให้ภาพรวมของการใช้พลังงานไฟฟ้าทั้งประเทศเปลี่ยนแปลงไปจากค่าพยากรณ์ความต้องการใช้พลังงานไฟฟ้าสูงสุดอย่างแน่นอน

การศึกษาครั้งนี้ได้เลือกศึกษาพฤติกรรมการใช้พลังงานไฟฟ้าของประชากรในเขตภาคเหนือตอนบน โดยพิจารณาได้จากข้อมูลการพยากรณ์ความต้องการพลังงานไฟฟ้าสูงสุดของ 6 จังหวัดภาคเหนือตอนบน ของการไฟฟ้าส่วนภูมิภาค (ตามรูปที่ 1-2) ในปี 2542-2546 เป็นค่าความต้องการพลังงานไฟฟ้าจริงที่เกิดขึ้น ส่วนปี 2547-2552 เป็นค่าพยากรณ์ตามภาวะปกติโดยไม่มีปัจจัยภายนอกมากระทบ ซึ่งหากไม่เกิดภาวะวิกฤติราคาน้ำมันแพงจะทำให้ปริมาณความต้องการใช้พลังงานไฟฟ้าเติบโตอย่างรวดเร็วตามภาวะเศรษฐกิจภายในประเทศที่มีทิศทางดีขึ้น เมื่อเทียบกับปี 2542-2546



ที่มา : สำนักงานการไฟฟ้าส่วนภูมิภาค เขต 1 (ภาคเหนือ), กองเศรษฐกิจและสารสนเทศ (2548)

รูปที่ 1-2 การพยากรณ์ความต้องการใช้ไฟฟ้าสูงสุดของ 6 จังหวัดภาคเหนือตอนบน

ดังนั้นเพื่อให้ทราบว่าประชากรในเขตภาคเหนือตอนบนจะมีพฤติกรรมและปรับตัวอย่างไรในภาวะวิกฤตราคาน้ำมันลอยตัวจึงได้เลือกทำการศึกษาพฤติกรรมการใช้พลังงานไฟฟ้าจากกลุ่มตัวอย่างของประชากรในเขตจังหวัดเชียงใหม่ เนื่องจากการที่จังหวัดเชียงใหม่เป็นศูนย์กลางทางเศรษฐกิจของภาคเหนือตอนบน รวมถึงการเป็นศูนย์กลางด้านอื่นๆอีกด้วย เช่น การศึกษา ศิลปวัฒนธรรม เทคโนโลยีสารสนเทศ เป็นต้น ทำให้ทิศทางการขยายตัวทางเศรษฐกิจของภาคเหนือตอนบนขับเคลื่อนตัวตามภาวะเศรษฐกิจของจังหวัดเชียงใหม่เป็นหลัก และสามารถเป็นตัวแทนของข้อมูลของประชากรในเขตภาคเหนือตอนบนด้วย

1.2 วัตถุประสงค์ของการศึกษา

- 1) เพื่อศึกษาลักษณะการใช้พลังงานไฟฟ้าของประชากรในเขต 6 จังหวัดภาคเหนือตอนบน ในช่วงก่อนและหลังการลอยตัวของราคาน้ำมันดีเซล(ราคาน้ำมันเริ่มขยับตัวสูงขึ้น)
- 2) เพื่อศึกษาพฤติกรรมการใช้พลังงานไฟฟ้าของผู้ใช้ไฟฟ้าในเขตอำเภอเมือง จังหวัดเชียงใหม่ ในช่วงก่อนและหลังการลอยตัวของราคาน้ำมันดีเซล(ราคาน้ำมันเริ่มขยับตัวสูงขึ้น)

1.3 ขอบเขตของการศึกษา

- 1) การศึกษาลักษณะการใช้พลังงานไฟฟ้าในการศึกษาคครั้งนี้ ใช้ข้อมูลการใช้พลังงานไฟฟ้าของประชากรในเขต 6 จังหวัดภาคเหนือตอนบน ได้แก่ จังหวัด เชียงใหม่ เชียงราย ลำพูน ลำปาง แม่ฮ่องสอนและพะเยา ในช่วงก่อนและหลังการลอยตัวของน้ำมันดีเซล(เดือน กรกฎาคม 2547 ถึง เดือน มิถุนายน 2549)
- 2) การศึกษาพฤติกรรมการใช้พลังงานไฟฟ้าในช่วงหลังการลอยตัวของราคาน้ำมันดีเซลโดยเก็บข้อมูลจากการออกแบบสอบถามจากกลุ่มตัวอย่างของประชากรในเขตอำเภอเมือง จังหวัดเชียงใหม่

1.4 นิยามศัพท์

การลอยตัวราคาน้ำมัน หมายถึงการที่รัฐยกเลิกการใช้เงินอุดหนุนหรือชดเชยส่วนต่างของราคาน้ำมันตามต้นทุนการผลิตและนำเข้าที่แท้จริง การลอยตัวราคาน้ำมันจึงเป็นการปล่อยให้ไปไปตามกลไกราคาของตลาด

ช่วงก่อนลอยตัวราคาน้ำมันดีเซล หมายถึงระยะเวลาก่อนวันที่ 13 กรกฎาคม 2548

ช่วงหลังลอยตัวราคาน้ำมันดีเซล หมายถึงระยะเวลาหลังวันที่ 13 กรกฎาคม 2548

ผู้ใช้ไฟฟ้า หมายถึงผู้ที่ขออนุญาตติดตั้งมิเตอร์ไฟฟ้าเพื่อใช้ไฟฟ้าแยกตามกลุ่มการใช้ไฟฟ้า เช่น กลุ่มบ้านเรือนอาศัย กลุ่มธุรกิจ/อุตสาหกรรม ขนาดใหญ่,กลาง,เล็ก และกลุ่มหน่วยงานราชการ เป็นต้น

ปริมาณการใช้ไฟฟ้า หมายถึงการใช้ไฟฟ้าของผู้ใช้ไฟฟ้าประเภทต่างๆ มีหน่วยเป็น กิโลวัตต์-ชั่วโมง (KW-Hr) โดยการใช้ไฟฟ้า 1 กว.-ชม. มีค่าเท่ากับ 1 หน่วย(ไฟฟ้า)

1. ผู้ใช้ไฟฟ้าประเภทที่อยู่อาศัย คือ ผู้ใช้ไฟฟ้าที่ติดตั้งเครื่องวัดไฟฟ้าขนาดไม่เกิน 5 แอมป์ และมีหน่วยการใช้ไฟฟ้าไม่เกิน 150 หน่วยต่อเดือน หรือมีหน่วยการใช้ไฟฟ้าเกิน 150 หน่วยต่อเดือน ติดต่อกันไม่เกิน 3 เดือน
2. ผู้ใช้ไฟฟ้าประเภทธุรกิจ/อุตสาหกรรมขนาดเล็ก คือ ผู้ใช้ไฟฟ้าที่มีความต้องการพลังงานไฟฟ้าสูงสุดต่ำกว่า 30 กิโลวัตต์
3. ผู้ใช้ไฟฟ้าประเภทธุรกิจ/อุตสาหกรรมขนาดกลางและใหญ่ คือ ผู้ใช้ไฟฟ้าที่มีความต้องการพลังงานไฟฟ้าตั้งแต่ 30 กิโลวัตต์ ถึง 1,000 กิโลวัตต์ขึ้นไป ซึ่งแบ่งเป็น
 - ประเภทธุรกิจขนาดกลาง มีความต้องการพลังงานไฟฟ้าตั้งแต่ 30 กิโลวัตต์ แต่ไม่เกิน 1,000 กิโลวัตต์ขึ้นไป และมีหน่วยการใช้ไฟฟ้าเฉลี่ย 3 เดือน ก่อนหน้าไม่เกิน 250,000 หน่วยต่อเดือน
 - ประเภทธุรกิจขนาดใหญ่ มีความต้องการพลังงานไฟฟ้าสูงสุดตั้งแต่ 1,000 กิโลวัตต์ขึ้นไป หรือมีหน่วยการใช้ไฟฟ้าเฉลี่ย 3 เดือนก่อนหน้าเกิน 250,000 หน่วยต่อเดือน
4. ผู้ใช้ไฟฟ้าประเภทหน่วยงานราชการ คือ ผู้ใช้ไฟฟ้าที่อยู่ในลักษณะ กระทรวง ทบวง กรมหรือทบวงการเมืองที่มีฐานะเทียบเท่าสำนักงานหรือหน่วยงานอื่นใดของรัฐ รวมทั้งองค์กรปกครองส่วนท้องถิ่นตลอดจนบริเวณที่เกี่ยวข้อง

1.5 ประโยชน์ที่คาดว่าจะได้รับ

เพื่อเป็นแนวทางในการกำหนดมาตรการรณรงค์ประหยัดพลังงานของรัฐบาลที่พยายามกระตุ้นให้เกิดการร่วมมือกันประหยัดพลังงานทั้งประเทศและสะท้อนให้เห็นถึงการเปลี่ยนแปลงในการใช้พลังงานไฟฟ้าในภาวะวิกฤติราคาน้ำมันลอยตัวในปัจจุบัน