

บทที่ 1

บทนำ

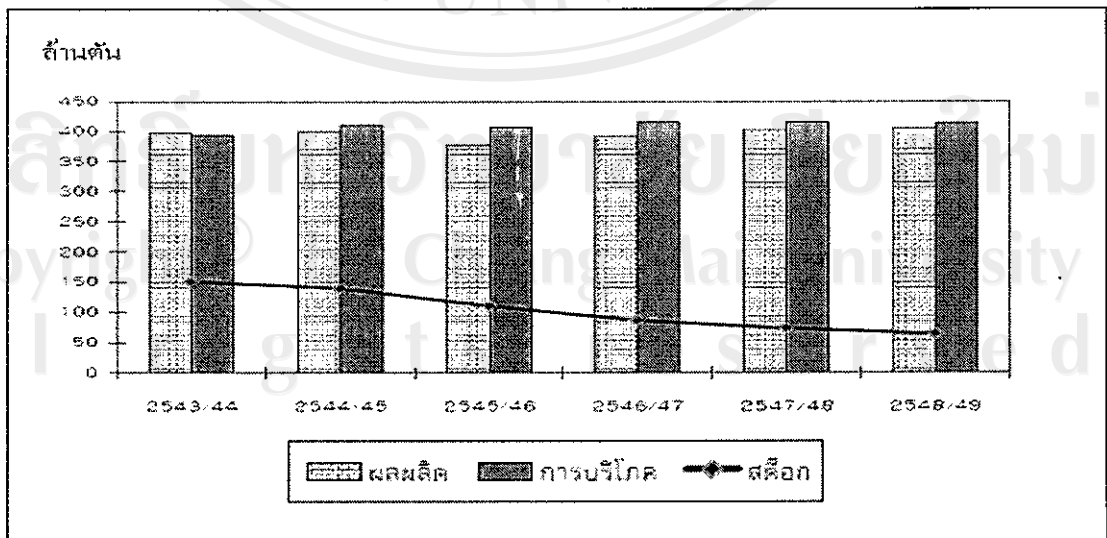
1.1 ที่มาและความสำคัญของปัญหา

ข้าวเป็นธัญพืชสำคัญชนิดหนึ่งที่มีการบริโภคในปริมาณที่มากทั่วโลก จึงทำให้ปริมาณการค้าข้าวของโลกได้ขยายตัวเพิ่มขึ้นตามลำดับ โดยประเทศที่สามารถผลิตและมีข้าวเหลือส่งออกได้แก่ ไทย สหรัฐอเมริกา เวียดนาม ปากีสถาน จีน อินเดีย พม่า ฯลฯ การเปลี่ยนแปลงปริมาณการค้าข้าวโลกขึ้นอยู่กับปัจจัยต่างๆ เช่น การเปลี่ยนแปลงของภูมิอากาศ นโยบายการผลิต การนำเข้า พหุติกรรมกรบริโภคของตลาด ราคาและปริมาณธัญพืชที่สามารถทดแทนข้าว เป็นต้น

ภาวะการค้าข้าวมีการเปลี่ยนแปลงอยู่ตลอดเวลา จากประเทศที่เคยผลิตข้าวได้น้อย ก็สามารถเพิ่มผลผลิตให้อยู่ในระดับที่พึ่งพาตนเองได้ หรือบางประเทศสามารถเปลี่ยนจากการนำเข้ากลายเป็นประเทศที่มีการส่งออก ทำให้การค้าข้าวในตลาดมีการแข่งขันด้านราคาทวีความรุนแรงมากขึ้น ซึ่งส่งผลกระทบต่อราคาข้าวที่ส่งออกและราคาขายข้าวของเกษตรกร

แหล่งผลิตข้าวที่สำคัญ ได้แก่ ประเทศจีน อินเดีย อินโดนีเซีย บังกลาเทศ เวียดนาม ไทย พม่า ปากีสถาน และญี่ปุ่น โดยผลผลิตข้าวรวมของประเทศดังกล่าวคิดเป็นสัดส่วนกว่าร้อยละ 80

รูป 1.1 ปริมาณผลผลิต การบริโภค และสต็อกข้าวโลก



ที่มา : ธนาคารกรุงศรีอยุธยา (2549)

ประเทศไทยสามารถผลิตข้าวได้เป็นอันดับที่ 6 ของโลก โดยมีส่วนแบ่งตลาดข้าวในตลาดโลกประมาณร้อยละ 26 และส่งออกข้าวเป็นสินค้าออก อันดับที่ 16 ของประเทศ (ตาราง 1.1) ในปี 2548 คิดเป็นมูลค่าการส่งออก 93,547.6 ล้านบาท

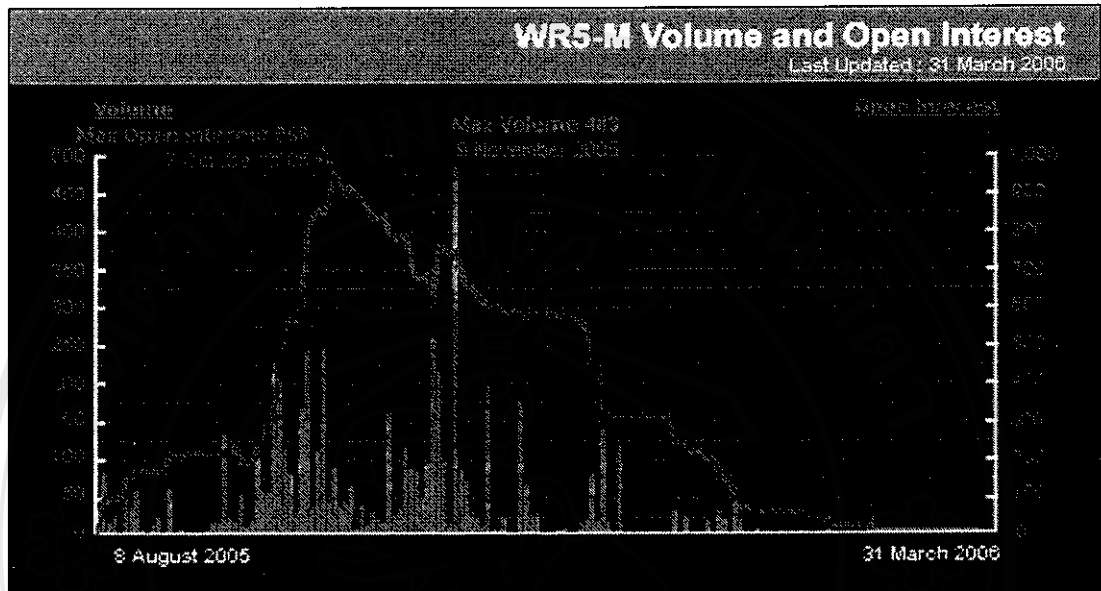
ตาราง 1.1 สินค้าส่งออกสำคัญ 20 รายการแรกของไทย ปี 2545-2548

รายการ	2544	2545	2546	2547	2548
1. เครื่องคอมพิวเตอร์ อุปกรณ์และส่วนประกอบ	351,797.8	319,127.2	339,939.8	368,875.9	474,950.5
2. รถยนต์ อุปกรณ์และส่วนประกอบ	117,613.9	125,244.3	164,705.8	220,801.5	310,524.2
3. แผงวงจรไฟฟ้า	154,879.5	141,912.4	191,540.3	196,444.3	221,450.7
4. ยางพารา	58,708.0	74,603.6	115,796.9	137,465.5	148,868.4
5. เม็ดพลาสติก	71,428.7	76,110.9	89,204.8	124,808.6	168,138.9
6. อัญมณีและเครื่องประดับ	81,312.3	93,082.2	104,525.6	106,278.9	129,357.3
7. เสื้อผ้าสำเร็จรูป	129,128.9	116,589.3	114,744.6	124,267.2	126,693.9
8. เครื่องรับวิทยุโทรทัศน์และส่วนประกอบ	74,910.2	89,751.6	103,764.7	129,542.5	126,995.9
9. น้ำมันสำเร็จรูป	50,832.7	44,815.3	42,404.8	71,074.2	95,012.5
10. เครื่องปรับอากาศและส่วนประกอบ	51,151.4	47,676.0	59,779.0	79,947.8	87,394.5
11. ผลิตภัณฑ์ยาง	48,485.4	54,090.9	64,668.2	78,050.0	94,385.0
12. เหล็ก เหล็กกล้าและผลิตภัณฑ์	48,300.6	53,600.4	70,222.3	99,588.2	116,078.2
13. เคมีภัณฑ์	44,875.6	51,150.1	65,897.4	82,847.9	106,015.3
14. อาหารทะเลกระป๋องและแปรรูป	89,376.6	86,501.9	88,789.1	90,711.6	100,602.6
15. เครื่องจักรกลและส่วนประกอบของเครื่องจักรกล	38,143.1	39,911.5	51,721.4	67,155.8	85,333.4
16. ข้าว	70,095.2	70,004.2	75,776.1	108,351.8	93,547.6
17. เครื่องใช้ไฟฟ้าและส่วนประกอบอื่น ๆ	38,668.4	41,128.0	44,722.8	77,753.4	92,152.9
18. ผลิตภัณฑ์พลาสติก	38,052.1	40,922.6	51,447.4	56,658.8	71,470.7
19. เครื่องยนต์สันดาป ภายในแบบลูกสูบและส่วนประกอบ	12,700.2	14,827.8	22,720.0	49,873.2	55,096.8
20. น้ำมันดิบ	13,861.7	19,637.8	27,020.9	33,575.6	56,308.2
รวม 20 รายการ	1,584,322.3	1,600,688.0	1,889,391.9	2,304,072.7	2,760,377.5
อื่น ๆ	1,300,381.6	1,323,253.4	1,436,238.2	1,570,751.1	1,676,298.9
มูลค่ารวม	2,884,703.9	2,923,941.4	3,325,630.1	3,874,823.8	4,436,676.4

ที่มา : ศูนย์เทคโนโลยีสารสนเทศและการสื่อสาร (2549)

มูลค่า : ล้านบาท

รูป 1.2 ปริมาณการซื้อขายและข้อตกลงคงค้างของสัญญาล่วงหน้าข้าวขาว 5 เปอร์เซ็นต์
ประเภทข้อตกลงขนาดเล็ก ตั้งแต่วันที่ 8 สิงหาคม 2548 ถึง 31 มีนาคม 2549



ที่มา : ตลาดสินค้าเกษตรล่วงหน้าแห่งประเทศไทย (2549)

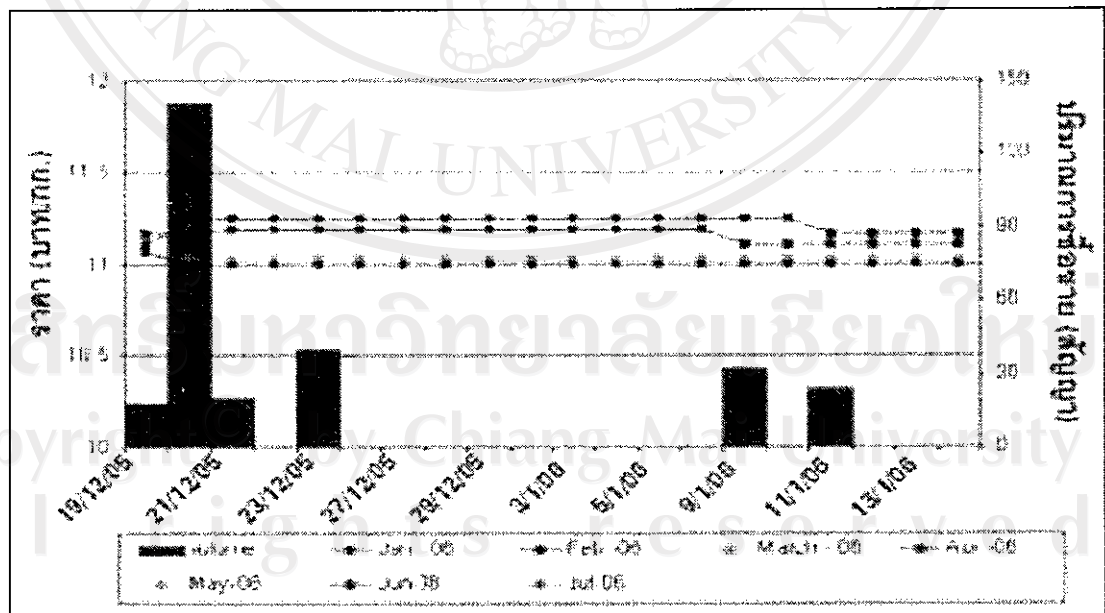
การซื้อขายสินค้าเกษตรของประเทศไทยที่คุ้นเคยกันในปัจจุบัน ส่วนมากมีการซื้อขายกันในตลาดจริง หรือตลาดปัจจุบัน (spot or cash market) ซึ่งผู้ซื้อและผู้ขายจะตกลงซื้อขายกันทันทีในตลาดจริง ทำการส่งมอบสินค้าและชำระเงินกันทันที ณ ช่วงเวลานั้น หรือการซื้อขายอีกรูปแบบหนึ่งที่รู้จักกัน คือ การซื้อขายสินค้าล่วงหน้าแบบผู้ซื้อและผู้ขายตกลงเงื่อนไขกันเองนอกตลาด โดยเกษตรกรกับพ่อค้าจะมีการทำสัญญาข้อตกลงซื้อขายหรือที่เรียกกันว่า forward contract ซึ่งทั้งสองฝ่ายจะตกลงราคาสินค้ากันก่อนเพื่อลดความเสี่ยงจากการผันผวนด้านราคาสินค้า แล้วจึงค่อยทำการส่งมอบสินค้าและชำระเงินกันภายหลัง กรณีนี้มีข้อเสีย คือ อาจจะไม่ดำเนินการตามสัญญาหรือมีการส่งมอบสินค้าไม่ได้คุณภาพตามที่ตกลงกันได้ และคู่สัญญาจะต้องผูกพันกันจนถึงวันรับมอบสินค้า

ในปัจจุบันได้มีอีกทางเลือกหนึ่งขึ้นมา ซึ่งเป็นการพัฒนารูปแบบสัญญาซื้อขายที่เป็นมาตรฐาน คือ ตลาดสินค้าเกษตรล่วงหน้าแห่งประเทศไทย (The Agriculture Future Exchange of Thailand : AFET) เป็นตลาดซื้อขายล่วงหน้า (future market) แห่งแรกของประเทศไทย มีบทบาทในการเป็นศูนย์กลางการซื้อขายสินค้าเกษตรสำหรับผู้ซื้อและผู้ขาย เข้ามาทำการตกลงตามเงื่อนไขต่างๆกันในวันนี้ เพื่อส่งมอบสินค้าและชำระเงินกันในอนาคต โดยตลาดแห่งนี้จะเป็นเครื่องมือหรือเป็นทางเลือกหนึ่งที่มีประสิทธิภาพในการประกันความเสี่ยงที่เกิดจากความผันผวนด้านราคาให้กับ

ผู้ผลิต ผู้ค้าต่างๆ นักลงทุนทั้งในและต่างประเทศ ตลอดจนทำให้ทราบแนวโน้มราคาสินค้าเกษตร ในอนาคต และเป็นวิวัฒนาการของตลาดสินค้าเกษตรในประเทศ ซึ่งสำหรับในประเทศไทยนั้น ตลาดสินค้าเกษตรล่วงหน้า ยังนับว่าเป็นเรื่องที่ใหม่ เพราะเริ่มเปิดให้มีการทำธุรกรรมการซื้อขายล่วงหน้าเมื่อวันที่ 28 พฤษภาคม 2547 โดยปัจจุบันมีสินค้าที่ทำการซื้อขายกันจำนวน 5 ประเภท คือ

1. ยางแผ่นรมควันชั้น 3 เริ่มเปิดซื้อขายสินค้าเกษตรล่วงหน้า เมื่อวันที่ 28 พฤษภาคม 2547
2. ข้าวขาว 5% สลัญญา 15 เมตริกตัน เริ่มเปิดซื้อขายสินค้าเกษตรล่วงหน้า เมื่อวันที่ 26 สิงหาคม 2547
3. แป้งมันสำปะหลังประเภทสตาร์ช ชนิดพิเศษ เริ่มเปิดซื้อขายสินค้าเกษตรล่วงหน้า เมื่อวันที่ 25 มีนาคม 2548
4. ข้าวขาว 5% สลัญญา 5 เมตริกตัน เริ่มเปิดซื้อขายสินค้าเกษตรล่วงหน้า เมื่อวันที่ 8 สิงหาคม 2548

รูป 1.3 ราคาและปริมาณการซื้อขายข้าวขาว 5% ประเภทข้อตกลงขนาดเล็ก ในตลาดสินค้าเกษตรล่วงหน้าแห่งประเทศไทย ระหว่างวันที่ 19 ธันวาคม 2548 ถึง 16 มกราคม 2549



ที่มา : วารสารข่าวรายเดือน ตลาดสินค้าเกษตรล่วงหน้าแห่งประเทศไทย (2549)

หมายเหตุ : เส้นและแท่งกราฟที่ไม่ต่อเนื่อง เพราะไม่มีการซื้อขายในวันนั้น

จากรูป 1.3 แสดงราคาซื้อขายล่วงหน้าข้าวขาว 5% ประเภทข้อตกลงขนาดเล็ก มีการเคลื่อนไหวในช่วงจำกัด ระหว่าง 11.10 – 11.16 บาท/กก. เนื่องจากราคาข้าวไทยยังอยู่ในระดับสูง เมื่อเทียบกับประเทศผู้ส่งออกรายอื่น ทำให้ความต้องการข้าวจากต่างประเทศลดลงไปมาก ส่งผลให้สภาพตลาดข้าวไม่ค่อยดีนักในช่วงปลายปี

5. ยางแท่งเอสทีอาร์ 20 เริ่มเปิดซื้อขายสินค้าเกษตรล่วงหน้า เมื่อวันที่ 27 กันยายน 2548 และจะมีประเภทสินค้าเกษตรเข้ามาทำการซื้อขายในตลาดเพิ่มขึ้นประมาณระยะเวลาทุกๆ 6 เดือน

จากการที่ปัญหาราคาข้าวไม่แน่นอนนั้น รัฐบาลจึงมีนโยบายช่วยเหลือเกษตรกรผู้ปลูกข้าวมาโดยตลอด ไม่ว่าจะเป็นการแทรกแซงราคาข้าวในรูปแบบต่างๆ เช่น การรับจำนำข้าวเปลือก โดยองค์การตลาดเพื่อเกษตรกร และธนาคารเพื่อการเกษตรและสหกรณ์การเกษตร (ธ.ก.ส.) แต่ก็ยังไม่สามารถแก้ไขปัญหาความเสี่ยงด้านราคาที่เกิดขึ้นของข้าวได้อย่างถาวร เนื่องจากไม่ได้เป็นการแก้ปัญหาที่จุดเริ่มต้น จึงจำเป็นต้องปรับตัวในภาวะการแข่งขันในตลาดโลกมีแนวโน้มที่รุนแรงขึ้นอย่างต่อเนื่อง ขณะที่ภาครัฐก็มีการเจรจาเปิดเสรีทางการค้ากับประเทศต่างๆ เพื่อมีส่วนส่งเสริมและสนับสนุนการส่งออกข้าวของไทย ดังนั้นการศึกษาครั้งนี้ อาจเป็นส่วนหนึ่งในการช่วยหาข้อมูลในการสนับสนุนให้การส่งออกข้าวมีราคาที่สูงขึ้น โดยเลือกการพยากรณ์ราคาข้าวขาว 5% ข้อตกลงขนาดเล็ก ในตลาดสินค้าเกษตรล่วงหน้า ด้วยวิธีอาร์มา เพื่อที่จะได้วิเคราะห์แนวโน้มราคาข้าว และอุปสรรคที่จะส่งกระทบต่อการผลิตและการค้าข้าวของไทยในอนาคต

1.2 วัตถุประสงค์ของการศึกษา

เพื่อการพยากรณ์ราคาสัญญาล่วงหน้าข้าวขาว 5% ข้อตกลงขนาดเล็ก แบบรายวัน ด้วยวิธีอาร์มา

1.3 ขอบเขตการศึกษา

ในการศึกษานี้ ใช้ราคาสะวางสัญญา (settlement prices) ของสัญญาล่วงหน้า 3 สัญญา ดังนี้

1.3.1 ราคาสัญญาล่วงหน้า ของข้าวขาว 5% ข้อตกลงขนาดเล็กของเดือนมกราคม 2549

1.3.2 ราคาสัญญาล่วงหน้า ของข้าวขาว 5% ข้อตกลงขนาดเล็กของเดือนกุมภาพันธ์ 2549

1.3.3 ราคาสัญญาล่วงหน้า ของข้าวขาว 5% ข้อตกลงขนาดเล็กของเดือนมีนาคม 2549

1.4 การเก็บรวบรวมข้อมูล

การศึกษาครั้งนี้ ใช้ข้อมูลทุติยภูมิ (secondary data) ชนิดอนุกรมเวลา แบบรายวัน ของราคาสัญญาล่วงหน้า ข้าวขาว 5% ข้อตกลงขนาดเล็ก โดยราคาส่งมอบสินค้าของเดือนมกราคม 2549 เริ่มตั้งแต่วันที่ 8 สิงหาคม ถึงวันที่ 30 ธันวาคม พ.ศ. 2548 มีจำนวน 101 ตัวอย่าง ราคาส่งมอบสินค้าของเดือนกุมภาพันธ์ 2549 เริ่มตั้งแต่วันที่ 8 สิงหาคม ถึงวันที่ 30 ธันวาคม พ.ศ. 2548 มีจำนวน 101 ตัวอย่าง และราคาส่งมอบสินค้าของเดือนมีนาคม 2549 เริ่มตั้งแต่วันที่ 8 กันยายน ถึงวันที่ 30 ธันวาคม พ.ศ. 2548 มีจำนวน 79 ตัวอย่าง

รวมทั้งหมดจำนวน 281 ตัวอย่าง จากฐานข้อมูลออนไลน์ของตลาดสินค้าเกษตรล่วงหน้าแห่งประเทศไทย ที่ <http://www.afet.or.th> และอินเทอร์เน็ต

1.5 ประโยชน์ที่คาดว่าจะได้รับจากการศึกษา

- 1.5.1 เพื่อสามารถพยากรณ์สัญญาล่วงหน้า แบบรายวัน ของข้าวขาว 5 % ข้อตกลงขนาดเล็ก ด้วยวิธีอาร์มา
- 1.5.2 เพื่อเป็นประโยชน์ต่อหน่วยงานที่เกี่ยวข้องและเกษตรกร ในการนำข้อมูลไปใช้ประกอบการวางแผนการผลิตให้มีประสิทธิภาพและพัฒนาการผลิตข้าวให้ตรงกับความต้องการของตลาดต่างประเทศ
- 1.5.3 เพื่อเป็นประโยชน์ต่อนักลงทุน หรือผู้สนใจสามารถนำข้อมูลไปใช้ประกอบการตัดสินใจในการลงทุนด้านการส่งออกข้าวของไทย
- 1.5.4 เพื่อให้ทราบสถานการณ์ปัจจุบันและผลกระทบของตลาดสินค้าเกษตรล่วงหน้าต่อเศรษฐกิจของไทย
- 1.5.5 เพื่อเป็นแนวทางในการพัฒนาสินค้าเกษตรชนิดอื่นๆ เข้าสู่ตลาดสินค้าเกษตรล่วงหน้าในประเทศไทย

1.6 นิยามศัพท์

การซื้อขายล่วงหน้า หมายถึงการประมูลสินค้าเกษตร โดยเปิดเผยในตลาดเพื่อรับมอบหรือส่งมอบสินค้าเกษตรนั้น ในวันข้างหน้าตามปริมาณและราคาที่ตกลงกันตามหลักเกณฑ์ วิธีการ และเงื่อนไขที่คณะกรรมการตลาดกำหนด

ข้อตกลงคงค้าง หรือสัญญาคงค้าง หมายถึงสัญญาหรือข้อตกลงซื้อขายล่วงหน้าที่ได้รับการยืนยันการจับคู่ซื้อขายจากตลาดแล้วและยังมิได้มีการล้างสัญญา

ข้อตกลงล่วงหน้า หรือสัญญาล่วงหน้า หมายถึงการเข้าผูกพันตามสัญญาที่ตกลงกัน หรือคำสั่งในการซื้อ หรือขายสินค้า ซึ่งผู้ซื้อหรือผู้ขายส่งเข้าตลาด และได้รับการยืนยันการซื้อขายเกี่ยวกับปริมาณ ราคา ระยะเวลารับมอบ โดยมีการส่งมอบสินค้าตามชนิด และคุณภาพให้แก่ผู้ซื้อในข้างหน้า ณ สถานที่ที่กำหนด และผู้ซื้อตกลงชำระราคาให้แก่ผู้ขาย

ข้าวขาว (White Rice) หมายถึงข้าวที่ได้จากการนำข้าวกล้องไปขัดเอารำออกแล้ว

ข้าวขาว 5 % (White Rice 5% : WR5) หมายถึงข้าวที่ประกอบด้วยข้าวเมล็ดยาวชั้น 1 ไม่น้อยกว่าร้อยละ 20.0 นอกนั้นเป็นข้าวเมล็ดยาวชั้น 2 และ ชั้น 3 ในจำนวนทั้งหมดนี้ อาจมีข้าวเมล็ดสั้นได้ไม่เกินร้อยละ 10.0 และมีส่วนผสมเป็นข้าว เต็มเมล็ด ไม่น้อยกว่าร้อยละ 60.0 ข้าวหักที่มีความยาวตั้งแต่ 3.5 ส่วนขึ้นไป แต่ไม่ถึง 7.5 ส่วน ไม่เกินร้อยละ 7.0 ในจำนวนนี้อาจมีข้าวหักที่มีความยาวไม่ถึง 3.5 ส่วน และไม่ผ่านตระแกรงเบอร์ 7 ไม่เกินร้อยละ 0.5 และปลายข้าวสีวันไม่เกินร้อยละ 0.1 นอกนั้นเป็นดินข้าวที่มีความยาวตั้งแต่ 7.5 ส่วนขึ้นไป

ตลาดซื้อขายสินค้าล่วงหน้า (futures market) หมายถึงสถานที่ที่เป็นศูนย์รวมหรือศูนย์กลางการซื้อขายสินค้าที่มีผู้ซื้อ ผู้ขาย มาทำการประมูล หรือต่อรองราคา โดยเปิดเผยและทำสัญญาการซื้อขาย เพื่อส่งมอบในอนาคตตามชนิด ปริมาณ คุณภาพ สถานที่ และเวลาส่งมอบสินค้าภายใต้กฎระเบียบที่แน่นอน โดยผ่านตัวแทนที่เป็นสมาชิกของตลาดในวันและเวลาที่กำหนดไว้เท่านั้น

ราคาเสถียรสัญญา (settlement prices) หมายถึงราคาเฉลี่ยที่สิ้นสุดในแต่ละวันทำการซื้อขายล่วงหน้าของเดือนส่งมอบ โดยสำนักหักบัญชี ให้เสถียรบัญชีระหว่างสมาชิกสำนักหักบัญชี