

บทที่ 5

การผลิตเครื่องประดับในจังหวัดลำพูน

จังหวัดลำพูน ตั้งอยู่ทางภาคเหนือตอนบนของประเทศไทย อยู่ห่างจากกรุงเทพมหานครตามทางหลวงแผ่นดินหมายเลข 11 (สายเอเชีย) เป็นระยะทาง 689 กิโลเมตร อยู่ในกลุ่มจังหวัดภาคเหนือตอนบน ที่เป็นพื้นที่ที่มีศักยภาพ ในการพัฒนาเป็นศูนย์กลางความเจริญของภาคเหนือเป็นจังหวัดที่มีขนาดเล็กที่สุดของภาคเหนือ คือมีพื้นที่ทั้งหมดประมาณ 4,505.882 ตารางกิโลเมตร มีมูลค่าผลิตภัณฑ์มวลรวม (GPP) ปี 2546 เท่ากับ 45,008 ล้านบาท มูลค่าผลิตภัณฑ์มวลรวมสูงสุด คือ สาขาด้านอุตสาหกรรม เท่ากับ 16,330 ล้านบาท ประชากรมีรายได้เฉลี่ยต่อหัว ปี 2546 115,320 บาทต่อปี ทั้งนี้เนื่องจากลำพูน เป็นที่ตั้งของนิคมอุตสาหกรรมภาคเหนือจังหวัดลำพูน และสวนอุตสาหกรรมในเครือสหพัฒน์ของเอกชน เป็นจังหวัดที่มีการลงทุนในอุตสาหกรรมเป็นอันดับที่ 1 ของภาคเหนือ

สำหรับธุรกิจการผลิตเครื่องประดับเพื่อการส่งออก ในจังหวัดลำพูน สามารถแบ่งแยกพื้นที่ในการผลิตเป็น 3 แห่ง ดังนี้

1. นิคมอุตสาหกรรมภาคเหนือ จังหวัดลำพูน
2. สวนอุตสาหกรรมในเครือสหพัฒน์
3. นอกเขตนิคมอุตสาหกรรม และสวนอุตสาหกรรมเครือสหพัฒน์

ธุรกิจการผลิตเครื่องประดับเพื่อการส่งออก ในจังหวัดลำพูน ที่ได้เข้าไปทำการศึกษาอยู่นอกเขตนิคมอุตสาหกรรมและสวนอุตสาหกรรมเครือสหพัฒน์

5.1 ธุรกิจการผลิตเครื่องประดับเพื่อการส่งออกในนิคมอุตสาหกรรมภาคเหนือ จังหวัดลำพูน

นิคมอุตสาหกรรมภาคเหนือจังหวัดลำพูน จัดตั้งขึ้นเพื่อสนองนโยบายตามแผนพัฒนาเศรษฐกิจและสังคมแห่งชาติ ฉบับที่ 4 (พ.ศ.2520-2524) ซึ่งกำหนดให้มีการกระจายการพัฒนาอุตสาหกรรมไปสู่ ภูมิภาคต่าง ๆ เพื่อให้สอดคล้องกับแผนพัฒนาเศรษฐกิจและสังคมแห่งชาติ ฉบับที่ 5 (พ.ศ. 2525-2529) ซึ่งเน้นให้มีการพัฒนาเมืองหลัก เมืองรองของภาคต่าง ๆ การนิคมอุตสาหกรรมแห่งประเทศไทย (กนอ.) จึงได้มีโครงการ จัดตั้งนิคมอุตสาหกรรมภาคเหนือขึ้นที่จังหวัดลำพูน เนื่องจากมีความเหมาะสมหลายประการ เช่น มีความพร้อมด้านสาธารณูปโภค แรงงาน วัตถุดิบทางการเกษตร ระบบสื่อสาร และการคมนาคม จึงได้มีการพัฒนา พื้นที่ริมถนนทางหลวงหมายเลข 11 ช่วงกิโลเมตรที่ 69-70 (ลำปาง-เชียงใหม่) ตำบลบ้านกลาง อำเภอเมือง จังหวัดลำพูน มีเนื้อที่ประมาณ 1,788 ไร่ โดยเริ่มก่อสร้างและพัฒนาพื้นที่เมื่อเดือนเมษายน พ.ศ.2526 และสร้างเสร็จในเดือนมีนาคม พ.ศ. 2528

โดยใช้เงินทุนทั้งสิ้นประมาณ 358 ล้านบาท พื้นที่ทั้งหมดประมาณ 1,788 ไร่ ได้แบ่งการใช้พื้นที่ 5 เขต ดังนี้

1. เขตอุตสาหกรรมส่งออก มีเนื้อที่ประมาณ 802 ไร่ คิดเป็นร้อยละ 44.85 ของพื้นที่ทั้งหมด สามารถแยกได้ ดังตารางต่อไปนี้

ตารางที่ 5.1 : แสดงเขตอุตสาหกรรมส่งออกในนิคมอุตสาหกรรม

เขตอุตสาหกรรมส่งออก	พื้นที่ (ไร่)	เริ่มดำเนินการ (ปี)
เขตอุตสาหกรรมส่งออกระยะที่ 1	143	2531
เขตอุตสาหกรรมส่งออกระยะที่ 1	375	2533
เขตอุตสาหกรรมส่งออกระยะที่ 1	284	2533

ที่มา : สำนักงานนิคมอุตสาหกรรมภาคเหนือ จังหวัดลำพูน (2547)

2. เขตอุตสาหกรรมทั่วไป มีเนื้อที่ประมาณ 351 ไร่ คิดเป็นร้อยละ 19.63 ของพื้นที่ทั้งหมด ไม่มีพื้นที่ขายคงเหลือ

3. เขตพาณิชยกรรม มีพื้นที่ประมาณ 78 ไร่ คิดเป็นร้อยละ 4.36 ของพื้นที่ทั้งหมด ปัจจุบันมีพื้นที่ขายคงเหลือทั้งประมาณ 39 ไร่

4. เขตที่พักอาศัย มีเนื้อที่ประมาณ 28 ไร่ คิดเป็นร้อยละ 1.57 ของพื้นที่ทั้งหมด ปัจจุบันมีพื้นที่ขายคงเหลือทั้งประมาณ 13 ไร่

5. พื้นที่ระบบสาธารณูปโภค มีเนื้อที่ประมาณ 529 ไร่คิดเป็นร้อยละ 29.59 ของพื้นที่ทั้งหมด

สถานภาพปัจจุบันของจำนวนนักลงทุน จำนวนนักลงทุนในเขตอุตสาหกรรม 89 ราย จำแนกดังตารางต่อไปนี้

ตารางที่ 5.2 : แสดงจำนวนนักลงทุนในเขตนิคมอุตสาหกรรม จังหวัดลำพูน ปี 2547

เขต	จำนวน (ราย)	เปิดดำเนินการ	ขอรับการส่งเสริมการลงทุน
ทั่วไป	29	22	14
ส่งออก	50	43	35
พาณิชยกรรม	6	6	0
ที่พักอาศัย	4	4	0

ที่มา : สำนักงานนิคมอุตสาหกรรมภาคเหนือ จังหวัดลำพูน (2547)

โรงงานอุตสาหกรรมที่มีโรงงานมากที่สุดคือ อุตสาหกรรมอิเล็กทรอนิกส์ จำนวน 21 โรงงาน คิดเป็นอัตราร้อยละ 33.87 รองลงมาคืออุตสาหกรรมชิ้นส่วนและอุปกรณ์ จำนวนโรงงาน 13 โรงงาน คิดเป็นร้อยละ 20.97 อุตสาหกรรมอัญมณีและเครื่องประดับมีจำนวน 6 โรงงาน คิดเป็นร้อยละ 9.68 เป็นอันดับ 4 ของจำนวนโรงงานในนิคมอุตสาหกรรมภาคเหนือ จังหวัดลำพูน

จำนวนพนักงานที่มีมากที่สุด คือ อุตสาหกรรมอิเล็กทรอนิกส์ จำนวน 26,235 คน คิดเป็นอัตราร้อยละ 63.71 รองลงมาคือ อุตสาหกรรมชิ้นส่วนและอุปกรณ์ จำนวน 10,344 คน คิดเป็นอัตราร้อยละ 25.12 ส่วนอุตสาหกรรมอัญมณีและเครื่องประดับ จำนวน 2,400 คน คิดเป็นอัตราร้อยละ 5.83 เป็นอันดับที่ 3 ดังตารางที่ 5.3

ตารางที่ 5.3 : แสดงสถานภาพการจ้างงานของโรงงานที่เปิดดำเนินการในนิคมอุตสาหกรรมภาคเหนือ
จำแนกตามประเภทอุตสาหกรรม

	ประเภทอุตสาหกรรม	จำนวนโรงงาน		จำนวน พนักงาน รวม (คน)	ร้อยละ
		โรงงาน	ร้อยละ		
1	อุตสาหกรรมอิเล็กทรอนิกส์	21	33.87	26,235	63.71
2	อุตสาหกรรมการเกษตร	2	3.23	147	0.36
3	อุตสาหกรรมอาหารและเครื่องดื่ม	10	16.13	885	2.15
4	อุตสาหกรรมก่อสร้าง	1	1.61	137	0.33
5	อุตสาหกรรมชิ้นส่วนและอุปกรณ์	13	20.97	10,344	25.12
6	อุตสาหกรรมแปรรูปไม้	2	3.23	541	1.13
7	อุตสาหกรรมอัญมณีและเครื่องประดับ	6	9.68	2,400	5.83
8	อุตสาหกรรมเครื่องหนัง	3	3.23	190	0.46
9	อุตสาหกรรมอื่น ๆ	5	8.06	300	0.73
	รวม	63	100.00	41,179	100.00

ที่มา : สำนักงานนิคมอุตสาหกรรมภาคเหนือ จังหวัดลำพูน (2547)

มูลค่าการส่งออกและมูลค่าการลงทุน ตั้งแต่ปี 2542 – 2547 มีแนวโน้มเพิ่มขึ้นทุกปี ในส่วนของมูลค่าการลงทุน ปี 2547 เป็นที่มีมูลค่าการลงทุนมากที่สุด คือ 62.390 ล้านบาท และ มูลค่าการส่ง

ออกตั้งแต่ปี 2542 – 2546 ปี 2546 มีมูลค่าการส่งออกมากที่สุดคือ 55,667 ล้านบาท ส่วนมูลค่าการส่งออกต่อมูลค่าการลงทุนที่มีอัตราส่วนมากที่สุดคือปี 2542 เท่ากับ ร้อยละ 101.95 ดังตารางที่ 5.4

ตารางที่ 5.4 : แสดงมูลค่าเงินลงทุนและมูลค่าการส่งออก ระหว่างปี 2542-2547 หน่วย : ล้านบาท

พ.ศ.	มูลค่าการส่งออก	มูลค่าการลงทุน	มูลค่าการส่งออก ต่อมูลค่าการลงทุน (%)
2542	27,309	26,786	101.95
2543	40,105	42,438	94.50
2544	46,618	48,073	96.73
2545	46,708	56,442	82.75
2546	55,667	60,790	91.57
2547	31,116 (มิ.ย. 47)	62,390	48.78

ที่มา : สำนักงานนิคมอุตสาหกรรมภาคเหนือ จังหวัดลำพูน (2547)

5.2 ธุรกิจการผลิตระดับเพื่อการส่งออกในสวนอุตสาหกรรมหรือสหกรณ์ ลำพูน

สำหรับธุรกิจการผลิตระดับเพื่อการส่งออก ไม่มีในสวนอุตสาหกรรมหรือสหกรณ์ลำพูน เป็นโครงการจัดสรรพื้นที่เพื่อการอุตสาหกรรม โดยได้รับการส่งเสริมจากสำนักงานคณะกรรมการส่งเสริมการลงทุน มีบริษัทสหพัฒนาอินเตอร์โฮลดิ้ง จำกัด(มหาชน) เป็นเจ้าของโครงการ โดยมีจุดมุ่งหมายที่จะเน้นการลงทุน อุตสาหกรรมประเภทสิ่งทอ และอุตสาหกรรมที่ไม่มีมลภาวะในพื้นที่แห่งนี้ที่ตั้ง 189 หมู่ 15 ถ.เลียงเมืองป่าซาง (สาย 116) ตำบล ป่าสัก อำเภอเมือง จังหวัดลำพูน จำนวนพื้นที่ 1,200 ไร่สามารถจำแนกได้ ดังนี้

ตารางที่ 5.5 : แสดงพื้นที่สวนอุตสาหกรรมหรือสหกรณ์ ลำพูน ปี 2547

ประเภทพื้นที่	จำนวน (ไร่)	ร้อยละ
พื้นที่อุตสาหกรรม	650	54.16
พื้นที่สาธารณูปโภค	550	45.84
รวม	1,200	100.00

ที่มา : สำนักงานสวนอุตสาหกรรมหรือสหกรณ์ ลำพูน (2547)

ปัจจุบันมีสถานประกอบการ รวมทั้งสิ้น 9 บริษัท เงินลงทุน 1,131 ล้านบาท มีการจ้างพนักงาน รวมทั้งสิ้น 3,500 คน รายละเอียดแสดงตามตารางต่อไปนี้

ตารางที่ 5.6 : แสดงจำนวนสถานประกอบการในสวนอุตสาหกรรมสหพัฒน์ ลำพูน ปี 2547
จำแนกประเภท พนักงาน และเงินลงทุน

ที่	ชื่อ	ประเภท	จำนวนพนักงาน (คน)	เงินลงทุน (ล้านบาท)
1	บมจ. สหพัฒนาอินเตอร์โฮลดิ้ง	อสังหาริมทรัพย์	18	725
2	บมจ. ธนุลักษณะ	ผลิตเครื่องหนัง	900	34
3	บมจ. ไทยเพรสซิเคินท์ฟู๊ดส์	บะหมี่กึ่งสำเร็จรูป	1,200	118
4	บจก. นอร์เทิร์นเทคโนโลยี จำกัด	ชิ้นส่วนเครื่องจักร	70	10
5	บจก. วาโก้ลำพูน	ผลิตเสื้อสำเร็จรูป	750	25
6	บจก. ภัทยาลำพูน	ผลิตเสื้อสำเร็จรูป	300	30
7	บจก. โทเทิลเวย์	ผลิตเครื่องหนัง	200	35
8	บจก. พิทักษ์กิจ	รับเหมาก่อสร้าง	50	70
9	บจก. ไอซีไอ อินเตอร์เนชั่นแนล	โกดังเก็บสินค้า	12	84
รวม			3,500	1,131

ที่มา : สำนักงานสวนอุตสาหกรรมเครือสหพัฒน์ ลำพูน (2547)

5.3 ธุรกิจการผลิตเครื่องประดับเพื่อการส่งออกนอกเขตนิคมอุตสาหกรรมภาคเหนือ จังหวัดลำพูน และนอกสวนอุตสาหกรรมเครือสหพัฒน์ ลำพูน

ธุรกิจผลิตเครื่องประดับเพื่อการส่งออก ในจังหวัดลำพูน ที่อยู่นอกเขตนิคมอุตสาหกรรม และสวนอุตสาหกรรมเครือสหพัฒน์ มีอยู่ด้วยกัน 3 บริษัท เป็นบริษัทที่มีผู้ถือหุ้นเป็นชาวต่างชาติทั้งหมด โดยส่วนใหญ่จะแยกมาจาก ผู้บริหารระดับสูงชาวต่างชาติ ที่เคยบริหารงานบริษัทที่ผลิตอัญมณีและเครื่องประดับในนิคมอุตสาหกรรม แยกตัวออกมาตั้งบริษัทของตนเอง นอกเขตนิคมอุตสาหกรรม

นอกจากนั้น ยังได้รับการส่งเสริมการลงทุนจาก สำนักงานคณะกรรมการส่งเสริมการลงทุน ทั้ง 3 บริษัท โดยได้สิทธินำเข้าวัตถุดิบในการผลิต ร้อยละ 80 ของวัตถุดิบที่ใช้ในการผลิต สิทธิประโยชน์ยกเว้นภาษีนำเข้าเครื่องจักรที่ใช้ในโครงการ 5 ปี , ภาษีเงินได้นิติบุคคลเป็นเวลา 8 ปี ได้รับสิทธิในการนำเข้าผู้ชำนาญการจากต่างประเทศและช่างเทคนิค ในการบริหารกิจการเป็นเวลา 2 ปี ซึ่งมีแสดงข้อมูลดังตาราง ดังต่อไปนี้

ตารางที่ 5.7 : แสดงจำนวนผู้ประกอบการผลิตเครื่องประดับเพื่อการส่งออก นอกเขตนิคมอุตสาหกรรม
สวนอุตสาหกรรมศรีสุพรรณ ปี 2547

ชื่อ	ประเทศ	ที่อยู่	เงินลงทุน (ล้านบาท)	พนักงาน (คน)
บจก. โนวาไดมอน (ไทยแลนด์)	ศรีลังกา	ต.ในเมือง	30	150
บจก. ออกทราคอนไดมอน(ไทยแลนด์)	สหรัฐอเมริกา	ต.เวียงยอง	20	200
บจก. แอบบีเครส (ประเทศไทย)	อังกฤษ	ต.ป่าสัก	36	650
รวม			86	900

ที่มา : ศูนย์เศรษฐกิจการลงทุนภาคเหนือ สำนักงานคณะกรรมการส่งเสริมการลงทุน

5.4 ธุรกิจผลิตเครื่องประดับเพื่อการส่งออก ที่ทำการศึกษา

1) ประวัติและความเป็นมา

ธุรกิจการผลิตเครื่องประดับเพื่อการส่งออก ที่ทำการศึกษาครั้งนี้ ตั้งอยู่นอกนิคมอุตสาหกรรมภาคเหนือ จังหวัดลำพูน และนอกเขตสวนอุตสาหกรรมศรีสุพรรณ ลำพูน เดิมฐานการผลิตของธุรกิจผลิตเครื่องประดับที่ทำการศึกษาอยู่ประเทศอังกฤษ มีโรงงานตั้งอยู่ในเมืองเบอร์มิงแฮม ซึ่งเป็นย่านโรงงานอุตสาหกรรมอัญมณีและเครื่องประดับในประเทศอังกฤษ มีสำนักงานด้านการบริหารอยู่ที่เมืองลีดส์ เป็นบริษัทผลิตเครื่องประดับที่ใหญ่ที่สุดของทวีปยุโรป และมีหุ้นของบริษัท ซื้อขายในตลาดหลักทรัพย์ของประเทศอังกฤษ

ในปี 2540 บริษัทได้ทำการศึกษาความเป็นไปได้ในการในการลงทุนในประเทศไทย สาเหตุเนื่องจากค่าแรงงานในเมืองเบอร์มิงแฮม ซึ่งเป็นที่ตั้งโรงงานการผลิต มีต้นทุนค่าแรงงานที่เพิ่มขึ้น จึงได้ทำการศึกษาและความเป็นไปได้ที่ในการตั้งโรงงานในประเทศไทย เนื่องจากมีต้นทุนค่าแรงงานที่ต่ำ และฝีมือและแรงงานมีความปราณีต เมื่อเทียบกับฝีมือแรงงานทักษะสูงในประเทศอังกฤษ และได้เลือกจังหวัดลำพูน เป็นที่ตั้งโรงงานแห่งใหม่ ซึ่งที่ตั้งของกิจการได้ซื้อที่ดินบริเวณที่ใกล้กับสวนอุตสาหกรรมในศรีสุพรรณ ซึ่งสามารถลดค่าใช้จ่ายทางด้านสาธารณูปโภคได้ เนื่องจากพื้นที่ดังกล่าว มีสาธารณูปโภค ทั้งถนน ไฟฟ้า ประปา และโทรศัพท์ พื้นที่ของโรงงานและสำนักงานอยู่ในเขตการส่งเสริมการลงทุน เขต 3 ของสำนักงานคณะกรรมการส่งเสริมการลงทุน และยื่นขอรับการส่งเสริมการลงทุนประเภทอุตสาหกรรมผลิตเครื่องประดับเพื่อการส่งออก เมื่อปี 2542 โดยได้รับสิทธิประโยชน์ด้านการลงทุนดังนี้

- ยกเว้นภาษีนำเข้าเครื่องจักรที่ใช้ในโครงการเป็นเวลา 5 ปี
- ยกเว้นภาษีเงินได้นิติบุคคลเป็นเวลา 8 ปี

- สามารถนำเข้าวัตถุดิบในการผลิต ไม่เกินร้อยละ 80 ของวัตถุดิบที่ใช้ในการผลิต
- สิทธิประโยชน์นำเข้าผู้ชำนาญการจากต่างประเทศ และช่างฝีมือจากต่างประเทศ

2) โครงสร้างองค์กร

โครงสร้างการบริหารธุรกิจจะมีผู้อำนวยการ มีอำนาจในการบริหารงานของธุรกิจทั้งหมด จากนั้นมีผู้จัดการทั่วไป มีหน้าที่ดูแลงานด้านการบริหารและงานด้านการผลิต ซึ่งจะมีผู้จัดกแต่ละฝ่าย ที่ดูแลรับผิดชอบงาน ที่มีลักษณะเฉพาะดังต่อไปนี้

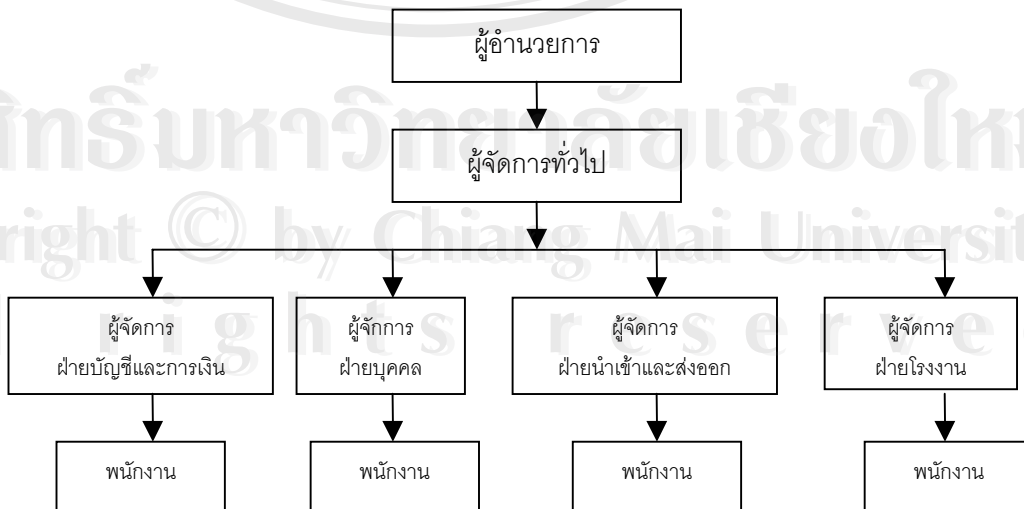
ผู้จัดการฝ่ายบัญชีและการเงิน ดูแลรับผิดชอบหน้าที่ด้านบัญชี รายงานทางด้านการเงินของธุรกิจ และตลอดจนเป็นจัดทำงบประมาณประจำปีของธุรกิจ และมีพนักงานประจำฝ่ายบัญชีและการเงินอยู่ภายใต้การควบคุมดูแล

ผู้จัดการฝ่ายบุคคล ดูแลรับผิดชอบหน้าที่ด้านบุคลากร และสวัสดิการของพนักงาน ตลอดจนด้านการรักษาความปลอดภัยของบริษัท และเรื่องทั่วไปของธุรกิจและมีพนักงานประจำฝ่ายบุคคลและพนักงานสำนักงานที่อยู่ภายใต้การควบคุมดูแล

ผู้จัดการฝ่ายนำเข้าและส่งออก ดูแลและรับผิดชอบการวางแผนการนำเข้าและส่งออก และประสานงานไปยังต่างประเทศในการขายสินค้า และซื้อวัตถุดิบในการผลิต และมีพนักงานประจำฝ่ายนำเข้าและส่งออกที่อยู่ภายใต้การควบคุมดูแล

ผู้จัดการฝ่ายโรงงาน ดูแลรับผิดชอบการผลิตทั้งหมด ตลอดจนการจัดซื้อวัตถุดิบใช้ในการผลิตโดยมีหน่วยจัดซื้ออยู่ในฝ่ายและวางแผนการผลิต และมีพนักงานประจำฝ่ายการผลิต และหัวหน้าฝ่ายผลิตภัณฑ์ที่อยู่ภายใต้การควบคุมดูแล

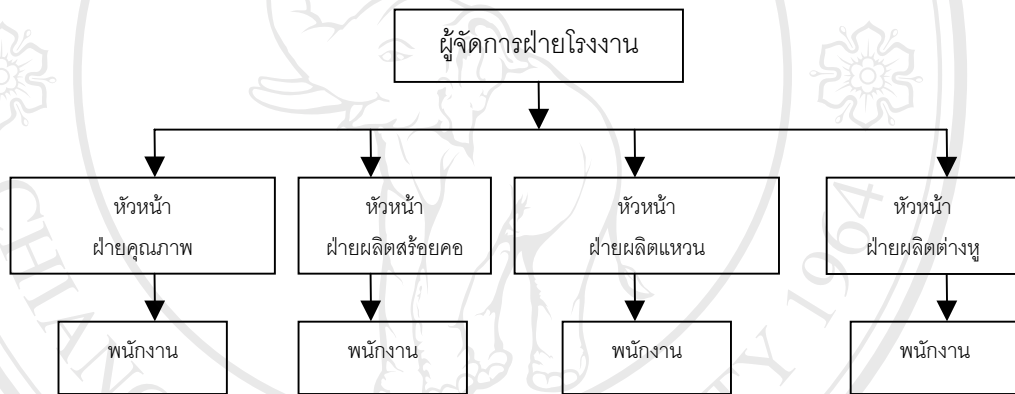
ภาพที่ 5.1: แสดงผังการบริหารองค์กร



3) การผลิต

บริษัทที่เป็นตัวแทนนำเข้าและส่งออก เป็นผู้จัดส่งสินค้าให้กับธุรกิจ โดยจะเป็นผู้ดำเนินแทนธุรกิจ ในเรื่องของการดำเนินการพิธีการของด่านศุลกากร เมื่อวัตถุดิบมาถึงโรงงาน ต้องตรวจสอบน้ำหนัก โดยการชั่งด้วยเครื่องชั่งน้ำหนักแบบดิจิทัล จากนั้นจะส่งไปยังสายการผลิตเพื่อเข้าสู่กระบวนการผลิต โดยมีหัวหน้างานของแต่ละผลิตภัณฑ์เป็นผู้รับผิดชอบงานเสร็จกระบวนการในการผลิตต้องตรวจสอบคุณภาพของสินค้า โดยจะมีการตรวจสอบโดยฝ่ายคุณภาพเพื่อดูว่าสินค้านั้นมีรอยตำหนิ เช่น รอยขีดข่วน การเกิดฟองอากาศในการอบในเตา หากมีสินค้าที่มีรอยตำหนิ จะแยกไปเพื่อส่งออกขายในสินค้าระดับเกรดที่ต่ำ สินค้าที่ผ่านการตรวจสอบคุณภาพ จะทำการชั่งน้ำหนักและบันทึกข้อมูลเพื่อเป็นสินค้าสำเร็จรูปรอการจำหน่ายและจะเก็บไว้ในห้องนิรภัย และรอการส่งออก

ภาพที่ 5.2 : แสดงการจัดผังบริหารฝ่ายผลิต



4) การนำเข้า และ ส่งออก

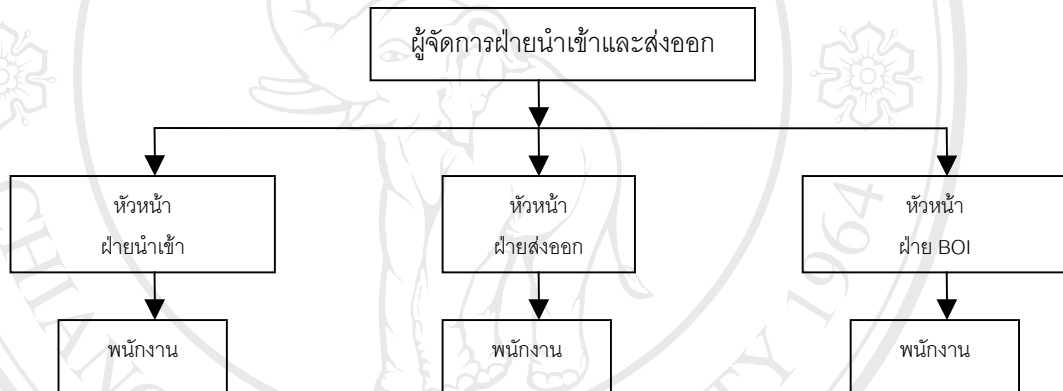
การนำเข้า

เมื่อธุรกิจได้รับใบสั่งซื้อสินค้าเครื่องประดับจากลูกค้าจากต่างประเทศ จะนำไปสั่งซื้อและตัวอย่างสินค้า ไปยังฝ่ายการผลิตเพื่อขอข้อมูลการนำเข้าวัตถุดิบจากต่างประเทศ เมื่อได้ข้อมูลการสั่งซื้อจากฝ่ายผลิต จะจัดทำใบสั่งซื้อ 6 ใบ ส่งให้กับฝ่ายบัญชี ผู้ขายวัตถุดิบต่างประเทศ บริษัทตัวแทนนำเข้าและส่งออก ด้านศุลกากร สำนักงานคณะกรรมการส่งเสริมการลงทุน และเก็บสำเนาไว้ที่ฝ่ายนำเข้าและส่งออก เพื่อเป็นหลักฐานการสั่งซื้อ เมื่อสินค้ามาถึงบริษัทตัวแทนนำเข้าและส่งออกจะดำเนินการพิธีการศุลกากรแทนธุรกิจ พร้อมจัดส่งมายังบริษัท เมื่อสินค้ามาถึงบริษัทจะจัดส่งให้กับฝ่ายการผลิตเพื่อตรวจสอบรายการสินค้าและรายงานให้ฝ่ายนำเข้าและส่งออกทราบ เพื่อจัดทำรายงานวัตถุดิบนำเข้าต่อสำนักงานคณะกรรมการส่งเสริมการลงทุน

การส่งออก

เมื่อถึงใกล้กำหนดวันส่งสินค้าให้กับลูกค้า ฝ่ายนำเข้าและส่งออก จะจัดเตรียมเอกสารส่งออกและประสานงานกับฝ่ายการผลิต เพื่อทราบจำนวนสินค้าสำเร็จรูปที่พร้อมจะส่งออกให้กับลูกค้าต่างประเทศ เมื่อได้รายการสินค้าเครื่องประดับที่จะที่ส่งออก จะจัดเตรียมเอกสารใบขายสินค้าจำนวน 6 ชุด ให้กับ ฝ่ายบัญชี ผู้ซื้อสินค้าต่างประเทศ บริษัทตัวแทนนำเข้าและส่งออก ด้านศุลกากร สำนักงานคณะกรรมการส่งเสริมการลงทุน และเก็บสำเนาไว้ที่ฝ่ายนำเข้าและส่งออก เพื่อเป็นหลักฐานการสั่งซื้อ และฝ่ายส่งออกจะยื่นเอกสารที่สำนักงานคณะกรรมการส่งเสริมการลงทุน เพื่อขออนุมัติตัดบัญชีวัตถุดิบและส่งออกสินค้าไปต่างประเทศ เมื่อได้รับอนุมัติแล้ว บริษัทตัวแทนนำเข้าและส่งออกจะดำเนินพิธีการศุลกากรส่งออกสินค้า และจัดส่งสินค้าให้กับลูกค้าในต่างประเทศ

ภาพที่ 5.3 : แสดงการจัดผังบริหารฝ่ายนำเข้าและส่งออก



5) จำนวนพนักงานตั้งแต่ปี 2542 – 2547

ธุรกิจผลิตเครื่องประดับเพื่อการส่งออกที่ได้ทำการศึกษา การก่อสร้างจัดตั้งโรงงาน ตั้งแต่เดือนกุมภาพันธ์ 2542 แล้วเสร็จในเดือนกันยายน 2542 หลังจากนั้นเริ่มมีการนำเข้าเครื่องจักรจากประเทศอังกฤษ และรับสมัครพนักงานในสำนักงานและการผลิต โดยครั้งแรกมีจำนวนพนักงานสำนักงาน เพียง 4 คน เท่านั้น คือ ฝ่ายบัญชี 2 คน ฝ่ายนำเข้าและส่งออก 1 คน และฝ่ายพนักงาน 1 คน และเริ่มดำเนินการผลิตเครื่องประดับเพื่อการส่งออก ในเดือนกุมภาพันธ์ 2543 หลังจากนั้นกิจการเริ่มขยายการผลิตไปสู่ผลิตภัณฑ์เครื่องประดับที่มีอัญมณีฝังในตัวเรือน และมีการรับจำนวนพนักงานเพิ่มมากขึ้นในสายงานการผลิต เพื่อให้สอดคล้องกับแผนการผลิต ซึ่งมีข้อมูลจำนวนพนักงานตั้งแต่ปี 2542 - 2547 ดังนี้

ตารางที่ 5.8: แสดงจำนวนพนักงานฝ่ายบริหารและฝ่ายการผลิต ตั้งแต่ปี 2543 – 2547

ปี	ฝ่ายบริหาร (คน)	ฝ่ายการผลิต (คน)
2543	10	50
2544	15	175
2545	22	250
2546	25	350
2547	30	650

ที่มา: ข้อมูลจากฝ่ายบริหารทรัพยากรบุคคล (2548)

หมายเหตุ ปี 2547 มีการขยายสายการผลิตประเภทสินค้าเพชร รับพนักงานสายการผลิตเพิ่มอีก 300 คน

ลิขสิทธิ์มหาวิทยาลัยเชียงใหม่
 Copyright © by Chiang Mai University
 All rights reserved