

บทที่ 2

การทบทวนวรรณกรรม

2.1 ทฤษฎีและแนวคิดที่เกี่ยวข้อง

การศึกษาในครั้งนี้เป็นการศึกษาประสิทธิภาพการจัดสรรงบประมาณขององค์การบริหารส่วนตำบลสันผักหวาน อำเภอหางดง จังหวัดเชียงใหม่ ผู้วิจัยนำทฤษฎีและแนวคิดที่เกี่ยวข้อง และงานวิจัยอื่นๆ ที่สอดคล้องการกับศึกษามาเป็นแนวทางสำหรับการศึกษา ดังนี้

2.1.1 แนวคิดเกี่ยวกับการกระจายอำนาจการคลัง

จรรยาพร ชาติหาดี และคณะ (2547) กล่าวถึงแนวคิดการกระจายอำนาจการคลังไว้ คือ การที่รัฐบาลมอบอำนาจหน้าที่และความรับผิดชอบทาง การคลัง ให้ท้องถิ่นมีอิสระในการตัดสินใจเรื่องนโยบายและการบริหารการคลังของท้องถิ่นได้ในระดับหนึ่ง โดยไม่ต้องขอรับความเห็นชอบหรืออยู่ภายใต้การควบคุมของรัฐบาลซึ่งมีอยู่ 2 ด้าน คือ การกระจายอำนาจด้านรายได้กับการกระจายอำนาจด้านการใช้จ่ายหรือการจัดการ

ศุภชัย ศุภชลาศัย (2547) อธิบายถึง การกระจายอำนาจทางการคลังว่าเป็นการโอนความรับผิดชอบในการตัดสินใจด้านการเงินจากส่วนกลางสู่ท้องถิ่น การกระจายอำนาจทางการคลังนี้เป็นปัจจัยสำคัญของการกระจายอำนาจสู่ท้องถิ่น องค์กรปกครองส่วนท้องถิ่น หรือรัฐบาลท้องถิ่นจะทำหน้าที่อย่างมีประสิทธิภาพและตอบสนองความต้องการของท้องถิ่นได้ดี จะต้องมีการกระจายอำนาจระดับหนึ่งในการตัดสินใจในการใช้จ่าย ซึ่งจะหามาส่วนหนึ่งจากรายได้จากการเก็บภาษีในท้องถิ่น และอีกส่วนหนึ่งจะมาจากเงินโอนของรัฐบาลกลาง รูปแบบของการกระจายอำนาจทางการคลังพอแบ่งออกได้ดังนี้

1. บริการสาธารณะที่ให้กับท้องถิ่นจัดเก็บจากคนในท้องถิ่นที่ได้รับบริการนั้น
2. ผู้ใช้บริการท้องถิ่นอาจจะจ่ายเงินค่าบริการบางส่วน รวมทั้งคนในท้องถิ่นอาจรวมการผลิตบริการสาธารณะร่วมกับองค์กรบริหารส่วนท้องถิ่น
3. องค์กรบริหารส่วนท้องถิ่นหารายได้จากภาษีทรัพย์สินและภาษีทางการค้า รวมทั้งเรียกเก็บภาษีทางอ้อมอื่นๆ
4. การโอนเงินรายได้จากรัฐบาลกลางมาให้องค์กรบริหารท้องถิ่น สำหรับการใช้จ่ายบางอย่างหรือการใช้จ่ายทั่วไป
5. อนุญาตให้องค์กรบริหารท้องถิ่นกู้ยืม ทั้งจากส่วนกลางและหาจากแหล่งรายได้ท้องถิ่น

ศุภิช ศุภขลาลัย (2547) กล่าวว่า การกระจายอำนาจทางการคลังในทางทฤษฎีจะช่วยให้มีการจัดสรรทรัพยากรอย่างมีประสิทธิภาพและตรงต่อความต้องการของท้องถิ่น รวมทั้งช่วยส่งเสริมการปกครองระบอบประชาธิปไตย และเป็นการวางรากฐานที่สำคัญในการสร้างผู้นำ จนทำให้ประเทศกำลังพัฒนาหลายประเทศได้มีการดำเนินนโยบายกระจายอำนาจปกครองและการคลังออกจากส่วนกลางไปสู่ท้องถิ่นเพิ่มมากขึ้น อย่างไรก็ตาม การที่จะทำให้การกระจายอำนาจทางการคลังประสบความสำเร็จต้องคำนึงถึงปัจจัยที่สำคัญดังต่อไปนี้

1. การมีส่วนร่วมของประชาชน จะช่วยทำให้การจัดสรรสินค้าสาธารณะ (Public goods) สอดคล้องกับความต้องการของท้องถิ่น การมีส่วนร่วมของประชาชนจะเกิดขึ้นได้ก็ต่อเมื่อประชาชนมีสิทธิและเสรีภาพทางการเมือง และการเมืองมีเสถียรภาพ การกระจายอำนาจจากส่วนกลางสู่ท้องถิ่น ส่งเสริมการมีส่วนร่วมของประชาชน ซึ่งการมีส่วนร่วมของประชาชนนี้จะเป็นพื้นฐานสำคัญในการพัฒนาระบบการปกครองแบบประชาธิปไตย ซึ่ง Huther & Shah (1990) พบว่าการมีส่วนร่วมของประชาชนเป็นปัจจัยสำคัญในการกระจายอำนาจทางการคลังจากส่วนกลางสู่ท้องถิ่น และขณะเดียวกันการกระจายอำนาจทางการคลังช่วยส่งเสริมการมีส่วนร่วมของประชาชนในท้องถิ่น นอกจากนี้เสถียรภาพทางการเมืองยังมีอิทธิพลต่อความสำเร็จของการกระจายอำนาจทางการคลัง และขบวนการตัดสินใจของการกระจายอำนาจทางการคลัง

2. ความเต็มใจของรัฐที่จะให้บริการแก่ประชาชน เป็นปัจจัยสำคัญในการกำหนดคุณภาพของการให้บริการของรัฐแก่ประชาชน ซึ่งช่วยลดปัญหาเรื่องความล่าช้าของการให้บริการของรัฐแก่ประชาชน และปัญหานี้อาจมีผลบั่นทอนของเจ้าหน้าที่ของรัฐ ความเต็มใจของรัฐที่จะรับใช้ประชาชนมักจะมีน้อยในประเทศกำลังพัฒนาที่ส่วนใหญ่มักพบว่าเจ้าหน้าที่ของรัฐมักจะแสวงหาผลประโยชน์ส่วนตัวทางเศรษฐกิจ ซึ่งการกระจายอำนาจทางการคลังสู่ท้องถิ่นจะทำให้องค์กรบริหารส่วนท้องถิ่นสามารถบริหารต้นทุนการให้บริการสาธารณะแก่ท้องถิ่น เช่น ต้นทุนการบริหารทางการศึกษา และต้นทุนในการสร้างถนน

3. การพัฒนาสังคม ช่วยทำให้การกระจายอำนาจทางการคลังประสบความสำเร็จ มีประสิทธิภาพ การที่ประชาชนในท้องถิ่นมีระดับการศึกษาสูงขึ้น จะช่วยให้ประชาชนในท้องถิ่นมีความสนใจในการบริหารและตรวจสอบมากขึ้น นอกจากนี้ผู้บริหารองค์กรท้องถิ่นจะต้องให้การบริการสาธารณะอย่างมีประสิทธิภาพ เนื่องจากประชาชนท้องถิ่นที่มีการศึกษาสูงจะเรียกร้องการบริการสาธารณะที่มีประสิทธิภาพและตรงต่อความต้องการของท้องถิ่น

2.1.2 แนวคิดวิธีการงบประมาณของท้องถิ่น

ชลธาร วิสฤตสงค์ (2547) ให้ความหมายวิธีการงบประมาณไว้ว่า เป็นกระบวนการจัดทำแผนทางการเงิน ซึ่งเป็นกระบวนการที่ใช้อยู่ทั้งการทำงานงบประมาณขององค์กรภาครัฐและภาคเอกชน ซึ่งการจัดทำงบประมาณ ก็เป็นการวางแผนประเภทหนึ่ง ที่เขียนเป็นรูปตัวเงิน หรือการวางแผนทางการเงินที่ถือว่าเป็นองค์ประกอบที่จำเป็น และมีความสำคัญต่อความสำเร็จในการดำเนินงานหรือกิจกรรม โครงการใด ๆ ขององค์กรไม่ว่าองค์กรของภาครัฐหรือภาคเอกชนก็ตาม รวมทั้งยังได้กล่าวถึงองค์ประกอบท้องถิ่นกับวิธีการงบประมาณว่า องค์ประกอบส่วนท้องถิ่นมีหน้าที่ความรับผิดชอบ รวมถึงกิจกรรมที่ต้องปฏิบัติ เพื่อให้บริการสาธารณะแก่ประชาชนในท้องถิ่น การดำเนินกิจกรรมขององค์กรปกครองส่วนท้องถิ่นเพื่อให้ประสบความสำเร็จจำเป็นต้องมีการวางแผน หรือการทำงานงบประมาณ เพื่อให้การดำเนิน กิจกรรมขององค์กรปกครองส่วนท้องถิ่นมีการควบคุมและสามารถบรรลุวัตถุประสงค์หรือเป้าหมายที่ตั้งไว้ได้ องค์การปกครองส่วนท้องถิ่นสามารถใช้งบประมาณเป็นเครื่องมือทางการคลังที่สำคัญในการบริหารจัดการ การดำเนินกิจกรรมขององค์กรให้บรรลุวัตถุประสงค์ และเป้าหมายที่ตั้งไว้ในระยะเวลาหนึ่งๆ ดังนี้

1. การบริหารและจัดการที่ดี เนื่องจากแผนงาน และโครงการต่าง ๆ ที่จะต้องดำเนินการภายในระยะเวลาที่กำหนด เพื่อบรรลุนโยบาย และวัตถุประสงค์ที่กำหนดไว้ในงบประมาณ มีรายละเอียดวงเงินรายรับและรายจ่าย ให้ทุกหน่วยงานที่เกี่ยวข้องดำเนินการตามแผนที่วางไว้ งบประมาณจึงเป็นตัวกำหนดให้เกิดการปฏิบัติงานที่สอดคล้อง ไม่ซ้ำซ้อน และป้องกันการรั่วไหลในการใช้จ่าย
2. การพัฒนาและการสร้างความเจริญให้แก่พื้นที่ที่ปกครอง งบประมาณแสดงแผนการใช้จ่ายเงินซึ่งมาจากการจัดเก็บภาษีอากรและการหารายได้ขององค์กรปกครองส่วนท้องถิ่น การวางแผนที่รัดกุม ชัดเจน เพื่อผลประโยชน์ และความพึงพอใจของประชาชนการดำเนินการใช้จ่ายตามงบประมาณย่อมนำมาซึ่งการพัฒนาความเป็นอยู่ สังคม เศรษฐกิจ
3. การจัดสรรทรัพยากรอย่างมีประสิทธิภาพสูงสุด เนื่องจากงบประมาณแสดงถึงการรวมศูนย์ของพื้นที่ทั้งหมด งบประมาณจึงแสดงถึงการประมาณการรายรับจากแหล่งต่างๆ ขององค์กรปกครองส่วนท้องถิ่น และแสดงการจัดสรรทรัพยากรไปเพื่อกิจกรรมด้านต่างๆ ตามลำดับความสำคัญ มีการกำหนดเป็นต้นทุนเป็นจำนวนเงิน ผลประโยชน์จะได้รับ และระยะเวลาการดำเนินการที่แน่นอน โดยการดำเนินกิจกรรมดังกล่าวจะต้องเป็นแผนงานที่ใช้จ่ายเงินอย่างมีประสิทธิภาพสูงสุด ใช้ทรัพยากรอย่างประหยัด และก่อให้เกิดประโยชน์สูงสุดต่อประชากรในท้องถิ่นนั้น

4. การกระจายรายได้ที่เป็นธรรม ด้วยการให้บริการสาธารณะแก่ประชาชนอย่างเท่าเทียมกัน เช่น การสร้างสาธารณูปโภค สาธารณูปการต่าง ๆ ช่วยเหลือผู้ยากไร้ ผู้ด้อยโอกาส ให้มีโอกาสและสร้างรายได้สูงขึ้น

5. การรักษาเสถียรภาพทางเศรษฐกิจ และสังคมในพื้นที่ ด้วยการจัดหางบประมาณที่สอดคล้องกับภาวะเศรษฐกิจและสังคม

นอกจากนี้ ชลธาร วิศรุตสงศ์ (2547) ได้กล่าวถึงกระบวนการของการจัดหางบประมาณที่ได้กำหนดหรือออกแบบวางระบบไว้ และเมื่อปฏิบัติตามกระบวนการดังกล่าวแล้วจะได้ผลลัพธ์คืองบประมาณที่ดีหรือแผนการทางการเงินที่ดี วิธีการงบประมาณของท้องถิ่นที่ดีต้องมีคุณสมบัติดังนี้

1. มุ่งเกิดการพัฒนาท้องถิ่นที่ยั่งยืน และถาวร ขั้นตอนการทำแผนจึงให้ความสำคัญกับการวางแผนพัฒนาท้องถิ่นในระยะยาวไปพร้อม ๆ กับการวางแผนระยะสั้น เพื่อให้เกิดการพัฒนาที่มีทิศทาง และมีการประมาณผลงานที่คาดว่าจะเกิดขึ้นอย่างชัดเจน

2. มีมาตรฐานที่หลากหลาย และยืดหยุ่นได้ เนื่องจากองค์กรปกครองส่วนท้องถิ่นมีหลายขนาด มีระดับขั้นการพัฒนาไม่เท่าเทียมกัน ภารกิจที่จะดำเนินการไม่เหมือนกัน วงเงินงบประมาณไม่เท่ากัน โครงสร้างขององค์กรซับซ้อนแตกต่างกัน จำนวนเจ้าหน้าที่ไม่เท่ากัน ดังนั้นวิธีการงบประมาณจึงควรให้องค์กรปกครองส่วนท้องถิ่นปรับวิธีการงบประมาณของตนเองเพื่อให้เหมาะกับสถานการณ์

3. เน้นที่ผลสัมฤทธิ์มากกว่าพิธีการ ปัจจุบันขั้นตอนวิธีการงบประมาณขององค์กรปกครองส่วนท้องถิ่นเลียนแบบมาจากวิธีการงบประมาณของรัฐบาลกลาง แม้ว่าองค์กร 2 รูปแบบมีความแตกต่างกันจะเห็นได้ว่าองค์กรรัฐบาลมีขนาดใหญ่ มีโครงสร้างองค์กรซับซ้อนกว่าองค์กรปกครองส่วนท้องถิ่นมาก อีกทั้งมีวงเงินงบประมาณก้อนใหญ่ ขั้นตอนการทำงานงบประมาณจึงมีหลายขั้นตอนจำเป็นต้องมีสำนักงบประมาณประสานงานระหว่างหลาย ๆ หน่วยงานในขณะที่องค์กรปกครองส่วนท้องถิ่นส่วนใหญ่มีขนาดเล็ก มีโครงสร้างองค์กรเรียบง่ายคงมีเฉพาะกรุงเทพมหานครเท่านั้นที่มีความซับซ้อนกว่า วงเงินงบประมาณไม่มากนัก จึงพบว่าวิธีการงบประมาณปัจจุบันที่เลียนแบบของรัฐบาลกลางนั้นมีหลายขั้นตอนเป็นเพียงการดำเนินการเพื่อให้เป็นไปตามระเบียบหรือเพื่อพิธีการเท่านั้น

4. ก่อให้เกิดการจัดสรรทรัพยากรที่มีอยู่อย่างจำกัดให้มีประสิทธิภาพ เนื่องจากงบประมาณเป็นแผนการจัดสรรเงินขององค์กรปกครองส่วนท้องถิ่นเพื่อไปดำเนินการตามลำดับความสำคัญของกิจกรรมต่างๆ วิธีการงบประมาณที่เสนอมจะกำหนดขึ้นเพื่อให้เกิดการวางแผนจัดสรร (Allocation) ทรัพยากรอย่างมีประสิทธิภาพ

5. สอดคล้องกับหลักการบริหารจัดการที่ดี (Good governance) เนื่องจากการบริหารการ
จัดการที่ดีเป็นหลักประกันของสัมฤทธิ์ผลของนโยบายที่ถูกต้อง อันได้แก่

5.1 หลักความมีประสิทธิภาพ (Efficiency) คือ การทำให้ขั้นตอนการทำงานงบประมาณ
เพื่อให้เกิดการจัดการที่ดี ใช้ทรัพยากรอย่างคุ้มค่าในการจัดทำงานงบประมาณ ทั้งในด้านบุคลากร
งบประมาณ เวลา และอื่น ๆ โดยความมีประสิทธิภาพนี้มีได้หมายถึงการประหยัดเป็นหลัก แต่เป็น
การเลือกใช้ทรัพยากรเพื่อให้เกิดประโยชน์สูงสุดต่อผลงานที่ต้องการหรือใช้จ่ายให้คุ้มค่า

5.2 หลักความโปร่งใส (Transparency) คือ การทำงานงบประมาณโปร่งใส เปิดเผย
ถูกต้อง ชัดเจน และเชื่อถือได้สำหรับผู้ที่เกี่ยวข้องทุกฝ่าย ทั้งฝ่ายบริหาร ฝ่ายนิติบัญญัติ องค์กร
อิสระ ประชาชน ตัวแทนรัฐบาล ในแง่ที่ว่าหากต้องการทราบข้อมูลหรือความลับหน้าหรือเข้าร่วม
ประชุมก็สามารถทำได้

5.3 หลักการรับผิดชอบ (Accountability) คือ การทำงานงบประมาณมีการระบุ
ผู้รับผิดชอบชัดเจนในแต่ละขั้นตอน หากเกิดข้อผิดพลาดจะทำให้ทราบผู้รับผิดชอบ แต่ทั้งนี้มิใช่มุ่งเพื่อ
ลงโทษผู้ที่ทำผิดแต่เมื่อพร้อมที่จะสืบหาปัญหาแก้ไขปัญหาและปรับปรุงการทำงานเพื่อให้งาน
ลุล่วงไปได้อย่างสำเร็จผลที่ต้องการ โดยจะกำหนดตัวชี้วัดผลผลิต (Output) และผลลัพธ์ (Outcome)
ของการทำกิจกรรมต่าง ๆ ให้ชัดเจน และจะประเมินผลได้

6. หลักการมีส่วนร่วมของผู้มีส่วนได้ส่วนเสีย ซึ่งในที่นี้ได้แก่ทุกฝ่ายทั้งภาครัฐและภาค
เอกชน โดยดึงประชาชนในท้องถิ่นเข้ามามีส่วนร่วมในการทำงานงบประมาณ (Public participation)
ตั้งแต่แรกเริ่ม ให้ช่วยกันคิด ช่วยกันทำ เพื่อให้เกิดการจัดการจัดทำงานงบประมาณที่สามารถตอบสนองความ
ต้องการของประชาชนอย่างแท้จริง และจะได้รับความร่วมมือของประชาชนในการดำเนินกิจกรรม
ต่าง ๆ โดยเปิดโอกาสให้ประชาชนเข้ามามีส่วนร่วมออกความคิดเห็น เสนอแนะ และตรวจสอบการ
ทำงานงบประมาณในหลายขั้นตอน การมีส่วนร่วมของประชาชนจะช่วยพัฒนา และสร้างความเข้าใจ
เกี่ยวกับกระบวนการประชาธิปไตยด้วย

2.1.3 การประเมินประสิทธิภาพการใช้จ่ายงบประมาณ

ชลธาร วิศรุตสงส์ และคณะ (2547) เห็นว่าการตรวจสอบการใช้จ่ายงบประมาณเป็น
สิ่งจำเป็นและมีความสำคัญต่อการบริหารจัดการขององค์กร สามารถการสะท้อนถึงความมี
ประสิทธิภาพและความคุ้มค่าของการดำเนินกิจกรรมขององค์กรต่อบุคคลที่เกี่ยวข้องกับองค์กร
เพราะเป็นการสอบทาน การดำเนินการไม่ว่าจะเป็นกระบวนการทำงาน ผลการทำงาน การใช้จ่าย
หลังการหารายได้ เพื่อให้แน่ใจว่ากระบวนการทำงานยังคงมีประสิทธิภาพสูงสุด การใช้จ่าย-การหา
รายได้ ถูกต้องครบถ้วน สอดคล้องกับนโยบาย กฎระเบียบต่าง ๆ การตรวจสอบนี้กระทำโดย

1. การตรวจสอบภายใน การตรวจสอบภายใน คือ การติดตาม ตรวจสอบแลประเมินผล งานของหน่วยงานจากบุคคลที่ถือว่าเป็นบุคลากรภายในองค์กร การตรวจสอบ เป็นการตรวจสอบ สำหรับผู้บริหารเพื่อให้แน่ใจการดำเนินงาน และจำเป็นต้องมีการตรวจสอบภายนอกเพื่อให้คน ทั่วไปได้ตรวจสอบผู้บริหารและการทำงานด้วย เพื่อจะได้แน่ใจในมาตรฐานการทำงานทั่วไป ความ ถูกต้อง โปร่งใส ถูกกฎหมาย ดังนั้นการบริหารจัดการขององค์กรจึงมีความจำเป็นต้องอาศัยศักยภาพ ด้านการควบคุมภายในที่รัดกุมในระดับที่ให้ความมั่นใจได้ตามสมควรว่าจะไม่มีความเสียหาย ร้ายแรงในรูปแบบใดรูปแบบหนึ่งที่จะเกิดขึ้นจากการปฏิบัติงาน และการบริหารจัดการ โดยใน ขณะเดียวกันยังคงมีความคล่องตัวและรวดเร็วของการบริหารจัดการอยู่ เพราะการควบคุมภายในจะ ช่วยสกัดกั้นความสูญเสียที่จะเกิดขึ้นจากการใช้ทรัพยากรอย่างไม่คุ้มค่า ทำให้การใช้ทรัพยากรของ องค์กรเป็นไปอย่างมีประสิทธิภาพ

การตรวจสอบภายใน มีจุดประสงค์เพื่อสอบทานประสิทธิผลของมาตรการและวิธีการ ควบคุมภายในที่หน่วยงานได้จัดให้มีขึ้นภายในองค์กร การตรวจสอบภายในเป็นกลไกหนึ่งที่สำคัญ ที่ควรมีความเป็นอิสระในการติดตามและประเมินผลการดำเนินงานของระบบการควบคุมภายใน โดยทั่วไปในด้านการเงิน การคลัง การบัญชีและการปฏิบัติงานของหน่วยงานต่าง ๆ ภายในองค์กร รวมทั้งสอบทานระบบการควบคุมภายในของหน่วยงานว่ามีความเหมาะสมกับกาลเวลาหรือไม่ และเป็นเครื่องมือของผู้บริหารเพื่อตรวจสอบให้มั่นใจได้ว่าสภาพแวดล้อมของระบบการควบคุม ภายในให้มีคุณภาพดี เหมาะสมกับสภาพปัจจุบันและมีความทันสมัย เจ้าหน้าที่ผู้ปฏิบัติงานและ ผู้บริหารระดับต่าง ๆ ได้ปฏิบัติให้เป็นไปตามงานและมาตรการควบคุมภายในที่กำหนดไว้ การ ตรวจสอบภายในที่จะช่วยให้สิ่งแวดล้อมของการควบคุมภายในมีคุณภาพที่ดีได้ ผู้ตรวจสอบภายใน ต้องมีความเป็นอิสระเพียงพอที่จะรายงานผลการตรวจสอบและแสดงความเห็นอย่างตรงไปตรงมา ตามหลักแห่งวิชาชีพ ไม่ตกอยู่ภายใต้ความคิดเห็นส่วนตัวหรืออิทธิพลใด ๆ

บุคคลที่ทำหน้าที่ในการตรวจสอบภายในขององค์กร ได้แก่ ผู้ตรวจสอบภายใน (Internal auditor) และคณะกรรมการตรวจสอบ (Audit committee)

2. การตรวจสอบภายนอก เป็นการตรวจสอบ ประเมินผลการดำเนินงานขององค์กร จาก บุคคลภายนอกองค์กรเพื่อสร้างความมั่นใจในการบริหารงานการคลังขององค์กรว่าได้มาตรฐาน โปร่งใส สุจริต และเป็นการแสดงผลงานให้กับผู้มีส่วนได้ส่วนเสียในองค์กรทราบ โดยแบ่ง ออกเป็นการตรวจสอบจากผู้ตรวจสอบภายนอก และการตรวจสอบโดยประชาชน ชุมชน และ องค์กรชุมชน กรณีบุคคลภายนอกองค์กรเป็นผู้เสียหายให้องค์กรปกครองส่วนท้องถิ่น จำเป็นอย่าง ยิ่งที่ประชาชนที่เสียหายจะต้องมีการตรวจสอบองค์กรปกครองส่วนท้องถิ่นว่าได้ใช้จ่ายเงินภาษี อย่างคุ้มค่าได้ผลตามที่ตนต้องการหรือไม่

2.1.4 อำนาจหน้าที่ขององค์การบริหารส่วนตำบล

องค์การบริหารส่วนตำบลมีฐานะเป็นนิติบุคคลและมีอิสระในการบริหารงานท้องถิ่น โดยที่รัฐบาลได้กระจายอำนาจในการกำหนดนโยบาย และการตัดสินใจในการบริหารงานให้แก่ องค์การบริหารส่วนตำบล การกำหนดอำนาจหน้าที่ที่ชัดเจนในการพัฒนาตำบล การให้อำนาจอิสระในการจัดหางบประมาณรายจ่าย อำนาจอิสระในการออกข้อบังคับตำบล เพื่อใช้บังคับในเขต ตำบลเท่าที่ไม่ขัดกับกฎหมาย และอำนาจอิสระในการจัดเก็บรายได้ของตนเองคือภาษีบำรุงท้องถิ่น ภาษีโรงเรือนและที่ดิน และภาษีป้าย เป็นต้น

บทบาทสำคัญขององค์การบริหารส่วนตำบล คือ มีความจำเป็นต้องจัดเก็บรายได้ ได้รับการสนับสนุนรายได้จากรัฐ และจัดสรรงบประมาณไปพัฒนาท้องถิ่นและเพื่อการบริหาร นอกจากนี้ องค์การบริหารส่วนตำบลมีอำนาจหน้าที่อื่น ๆ ตามที่กำหนดในพระราชบัญญัติสภาพาตำบลและ องค์การบริหารส่วนตำบล พ.ศ.2537 ดังนี้

- 1) หน้าที่ทั่วไปขององค์การบริหารส่วนตำบล คือ อำนาจเกี่ยวกับการพัฒนาตำบลทั้งใน ด้านเศรษฐกิจ สังคม และวัฒนธรรม
- 2) หน้าที่ที่องค์การบริหารส่วนตำบลต้องกระทำ
 - 2.1) จัดให้มีและบำรุงรักษาทางน้ำและทางบก
 - 2.2) รักษาความสะอาดของถนน ทางน้ำ ทางเดินและที่สาธารณะรวมทั้งกำจัดมูลฝอย และสิ่งปฏิกูล
 - 2.3) ป้องกันโรคและระงับโรคติดต่อ
 - 2.4) ป้องกันและบรรเทาสาธารณภัย
 - 2.5) ส่งเสริมการศึกษา ศาสนา และวัฒนธรรม
 - 2.6) ส่งเสริมการพัฒนาสตรี เด็ก เยาวชน ผู้สูงอายุ และผู้พิการ
 - 2.7) คุ้มครอง ดูแล และบำรุงรักษาทรัพยากรธรรมชาติและสิ่งแวดล้อม
 - 2.8) บำรุงรักษาศิลปะ จารีตประเพณี ภูมิปัญญาท้องถิ่นและวัฒนธรรมอันดีของท้องถิ่น
 - 2.9) ปฏิบัติหน้าที่อื่นตามที่ทางราชการมอบหมาย โดยจัดสรรงบประมาณหรือบุคลากร ให้ตามความจำเป็นและสมควร
- 3) หน้าที่องค์การบริหารส่วนตำบลอาจพิจารณากระทำได้
 - 3.1) ให้มีน้ำเพื่ออุปโภค บริโภค และการเกษตร
 - 3.2) ให้มีและบำรุงการไฟฟ้าหรือแสงสว่างโดยวิธีอื่น
 - 3.3) ให้มีและบำรุงรักษาทางระบายน้ำ
 - 3.4) ให้มีและบำรุงสถานที่ประชุม การกีฬา การพักผ่อนหย่อนใจและสวนสาธารณะ

- 3.5) ให้มีและส่งเสริมกลุ่มเกษตรกรและกิจการสหกรณ์
- 3.6) ส่งเสริมให้มีอุตสาหกรรมในครอบครัว
- 3.7) บำรุงและส่งเสริมการประกอบอาชีพของราษฎร
- 3.8) การคุ้มครองดูแลรักษาทรัพย์สินอันเป็นสาธารณสมบัติของแผ่นดิน
- 3.9) หาผลประโยชน์จากทรัพย์สินขององค์การบริหารส่วนตำบล
- 3.10) ให้มีตลาด ท่าเทียบเรือและท่าข้าม
- 3.11) กิจการเกี่ยวกับพาณิชย์
- 3.12) การท่องเที่ยว
- 3.13) การผังเมือง

จากภาระตามอำนาจหน้าที่ที่กำหนดโดยกฎหมายและความเป็นอิสระในการบริหารจัดการ รวมทั้งมีความเป็นอิสระทางด้านการคลัง ทำให้องค์การบริหารส่วนตำบลต้องจัดสรรงบประมาณสำหรับการพัฒนาท้องถิ่นให้มีความเจริญ ประชาชนในพื้นที่มีชีวิตและความเป็นอยู่ที่ดี

2.1.5 โครงสร้างการบริหารงานขององค์การบริหารส่วนตำบลสันผักหวาน

องค์การบริหารส่วนตำบลสันผักหวาน แบ่งโครงสร้างองค์กรออกเป็น 2 ฝ่าย (ดังปรากฏในภาพที่ 2.1) คือ

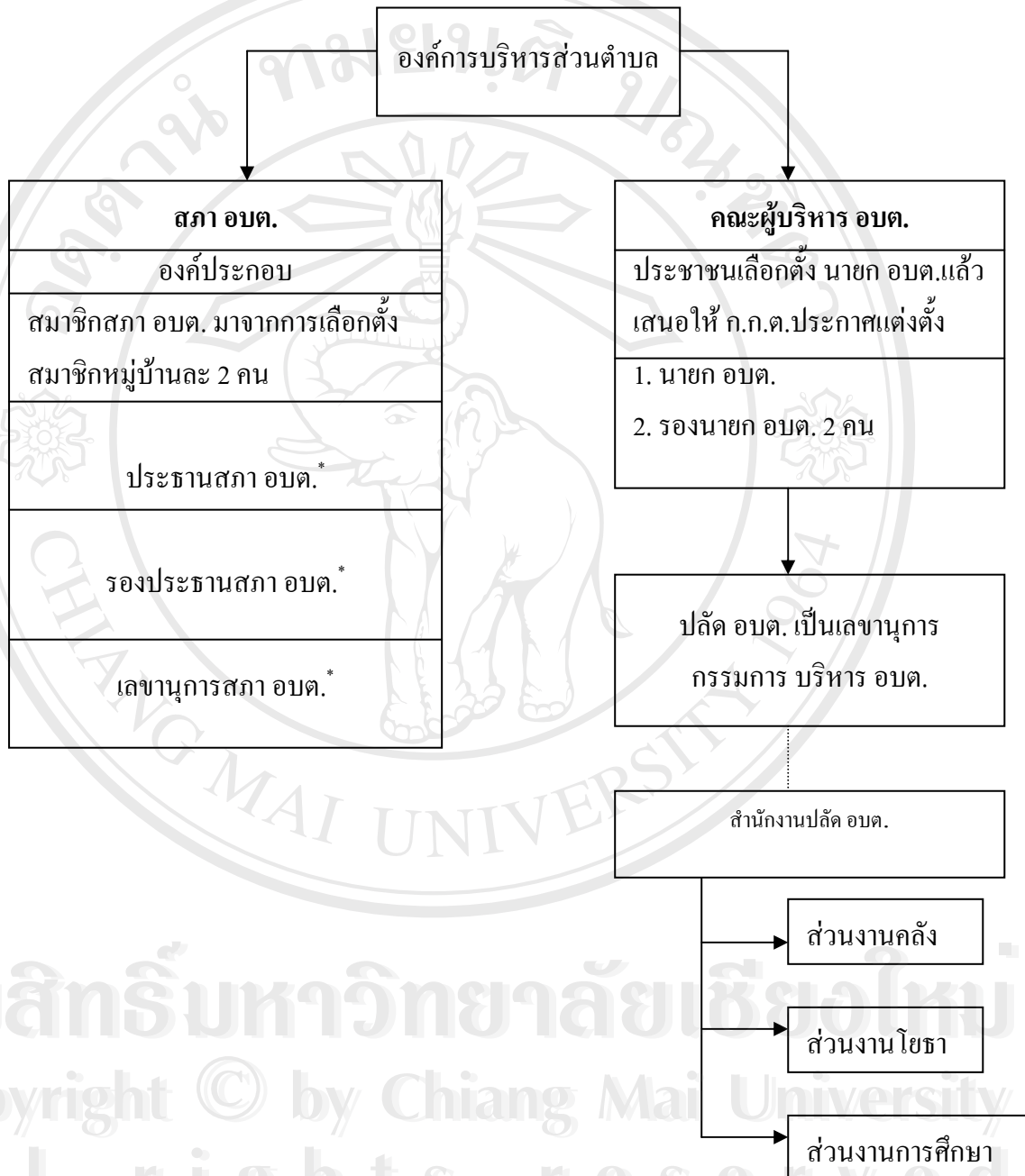
1) สภาองค์การบริหารส่วนตำบล

เป็นองค์กรฝ่ายนิติบัญญัติ มีสมาชิกองค์การบริหารส่วนตำบล จำนวน 14 คน ทั้งหมดมาจากการเลือกตั้งของประชาชนโดยตรงในแต่ละหมู่บ้าน ๆ ละ 2 คน มีหน้าที่ให้ความเห็นชอบแผนพัฒนาตำบลเพื่อเป็นแนวทางในการบริหารกิจการขององค์การบริหารส่วนตำบล พิจารณาและให้ความเห็นชอบร่างข้อบังคับตำบล ร่างข้อบังคับงบประมาณรายจ่ายประจำปี ร่างข้อบังคับงบประมาณรายจ่ายเพิ่มเติม และควบคุมการปฏิบัติงานของคณะกรรมการบริหารองค์การบริหารส่วนจังหวัดให้เป็นไปตามนโยบายและแผนพัฒนาตำบล กฎหมาย ระเบียบและข้อบังคับของทางราชการ

2) คณะผู้บริหารองค์การบริหารส่วนตำบล

เป็นองค์กรฝ่ายบริหารทำหน้าที่บริหารกิจการขององค์การบริหารส่วนตำบลให้เป็นไปตามมติ ข้อบังคับ และแผนพัฒนาตำบล โดยรับผิดชอบต่อสภาองค์การบริหารส่วนตำบล จัดทำแผนพัฒนาตำบลและงบประมาณรายจ่ายประจำปี รายงานผลการปฏิบัติงานและการใช้จ่ายเงินต่อสภาองค์การบริหารส่วนตำบล รวมทั้งมีหน้าที่อื่น ๆ ตามที่ทางราชการมอบหมาย คณะผู้บริหารองค์การบริหารส่วนตำบล มีจำนวนทั้งสิ้น 3 คน ประกอบด้วย นายกองค์การบริหารส่วนตำบล และ

รองนายกองค์การบริหารส่วนตำบล อีกจำนวน 2 คน ซึ่งได้รับการเลือกตั้งโดยตรงจากประชาชน แล้วเสนอให้กรรมการเลือกตั้งเป็นผู้ประกาศแต่งตั้ง



ภาพที่ 2.1 โครงสร้างบริหารงานขององค์การบริหารส่วนตำบลสันผักหวาน
หมายเหตุ: * เลือกตั้งจากสมาชิก อบต. แล้วเสนอให้นายอำเภอแต่งตั้ง

2.1.6 โครงสร้างการจัดสรรงบประมาณขององค์การบริหารส่วนตำบลสันผักหวาน

องค์การบริหารส่วนตำบลสันผักหวานมีการจัดสรรงบประมาณในแต่ละปีงบประมาณ โดยจัดทำเป็นข้อบัญญัติตำบลเรื่องงบประมาณรายจ่ายปีงบประมาณ พ.ศ.25.. เป็นการจัดเตรียมงบประมาณรายจ่ายประจำปีงบประมาณนั้น ๆ ตามที่กำหนดในมาตรา 87 พระราชบัญญัติสภาตำบลและองค์การบริหารส่วนตำบล พ.ศ.2537 และฉบับแก้ไขเพิ่มเติม ส่วนการจัดทำงบประมาณรายจ่ายขององค์การบริหารส่วนตำบลสันผักหวาน นั้น ดำเนินงานตามที่กำหนดไว้ในมาตรา 85 ของพระราชบัญญัติสภาตำบลและองค์การบริหารส่วนตำบล พ.ศ.2537 และฉบับแก้ไขเพิ่มเติม และระเบียบกระทรวงมหาดไทย ว่าด้วยการงบประมาณขององค์กรปกครองส่วนท้องถิ่น พ.ศ.2541 โดยมีรายละเอียดดังนี้

1) รายจ่ายขององค์การบริหารส่วนตำบลสันผักหวานแบ่งออกเป็น 4 ด้าน ครอบคลุม 11 แผนงาน

1.1) ด้านบริหารงานทั่วไป ประกอบด้วย 2 แผนงาน ได้แก่

- (1) แผนงานบริหารทั่วไป
- (2) แผนงานการรักษาความปลอดภัย

1.2) ด้านการบริการชุมชนและสังคม ประกอบด้วย 6 แผนงาน ได้แก่

- (1) แผนงานการศึกษา
- (2) แผนงานสาธารณสุข
- (3) แผนงานสร้างความเข้มแข็งของชุมชน
- (4) แผนงานศาสนาวัฒนธรรมและนันทนาการ
- (5) แผนงานเคหะและชุมชน
- (6) แผนงานสังคมสงเคราะห์

1.3) ด้านเศรษฐกิจ ประกอบด้วย 2 แผนงาน ได้แก่

- (1) แผนงานอุตสาหกรรมและการโยธา
- (2) แผนงานการเกษตร

1.4) ด้านการดำเนินงานอื่น มี 1 แผนงาน ได้แก่ แผนงานงบกลาง

การจัดทำงบประมาณรายจ่ายจำแนกตามแผนงานและรวมกลุ่มงานประจำปีนั้น องค์การบริหารส่วนตำบลสันผักหวานนำข้อมูลรายได้ทั้งรายหมุดทั้งที่เป็นรายได้ภาษีอากร รายได้ที่มีใช้ภาษีอากร รายได้จากทุน และเงินช่วยเหลือมาวิเคราะห์ถึงภารกิจที่จะต้องดำเนินงานตามที่ได้ประมาณการไว้ บรรจุลงตามแผนงานตามระบบงบประมาณที่กรมการปกครองกำหนดให้ท้องถิ่นทุกรูปแบบใช้ร่วมกันตามภารกิจ ที่ถูกจำแนกเป็น 4 ด้าน 12 แผนงาน และ 36 งาน ซึ่งองค์การ

บริหารส่วนตำบลสันผักหวานได้กระจายรายจ่ายไปยังด้านต่าง ๆ ครบทั้ง 4 ด้าน ซึ่งกระจายอยู่ใน 11 แผนงาน ดังอธิบายมาข้างต้น

ส่วนการสรุปการใช้จ่ายงบประมาณนั้น ได้สรุปเป็นรายด้านแต่สรุปเป็นหมวดรายจ่ายดังจะได้อธิบายในรายการถัดไป

2) รายจ่ายของแต่ละแผนงานจำแนกออกเป็น 2 ลักษณะ คือ

2.1) รายจ่ายงบกลาง

เป็นรายจ่ายที่องค์การบริหารมีภาระผูกพันต้องจ่ายและเป็นรายจ่ายที่ตั้งไว้เพื่อจัดสรรให้หน่วยงานต่าง ๆ เบิกจ่าย ได้แก่ รายจ่าย

(1) ค่าชำระหนี้เงินกู้และดอกเบี้ย

(2) รายจ่ายตามข้อผูกพัน เช่น ค่าบำรุงสันนิบาตเทศบาลแห่งประเทศไทย การจัดการจราจร เงินช่วยค่าครองชีพผู้รับบำนาญของข้าราชการที่ไม่ใช่ตำแหน่งครู ฯลฯ

(3) เงินสำรองจ่าย เป็นรายจ่ายที่ตั้งไว้เพื่อใช้จ่ายในกรณีที่เกิดจำเป็น

(4) เงินทิ้งงบประมาณรายจ่ายทั่วไปตั้งช่วยเหลืองบประมาณรายจ่ายเฉพาะการ เช่น เงินช่วยเหลืองบประมาณรายจ่ายเฉพาะการประปา เงินช่วยเหลืองบประมาณรายจ่ายเฉพาะการสถานธนาอนุบาล เป็นต้น

(5) เงินช่วยค่าทำศพ

2.2) รายจ่ายตามแผนงาน เป็นรายจ่ายซึ่งกำหนดรายละเอียดหมายรายจ่ายไว้ในงานหรือโครงการตามแผนงานสำหรับหน่วยงานใดโดยเฉพาะ จำแนกเป็น 7 หมวด ดังนี้

(1) หมวดเงินเดือนและค่าจ้างประจำ แบ่งออกเป็นรายจ่าย 2 รายจ่าย คือ

(1.1) รายจ่ายประเภทเงินเดือน เป็นเงินที่จ่ายให้แก่พนักงานส่วนตำบลตามจำนวนอัตราถือครองตามความเป็นจริง โดยมีอัตรากำหนดแน่นอนในบัญชีกำหนดจำนวนตำแหน่งและอัตราเงินเดือนประจำปีที่ได้ตรวจสอบยืนยันว่าถูกต้องแล้ว และรวมตลอดถึงเงินที่กำหนดให้จ่ายไว้ในลักษณะเงินเดือนและหรือเงินเพิ่มอื่น ๆ ที่จ่ายควบกับเงินเดือน และ

(1.2) รายจ่ายประเภทค่าจ้างประจำ คือ เงินที่จ่ายเป็นค่าจ้างรวมถึงเงินที่จ่ายควบกับค่าจ้างประจำให้แก่ลูกจ้างประจำขององค์การบริหารส่วนตำบล ตามจำนวนอัตราถือครองตามความเป็นจริง สำหรับรายจ่ายค่าจ้างประจำ นั้นพิจารณาตามแนวทางการพิจารณารายจ่ายประเภทเงินเดือน รายจ่ายในหมวดนี้ถูกกำหนดไว้ในแผนบริหารงานทั่วไป

(2) หมวดค่าจ้างชั่วคราว เป็นรายจ่ายสำหรับค่าแรงงานแก่ผู้ทำงานชั่วคราวในองค์การบริหารส่วนตำบลซึ่งมีกำหนดระยะเวลาการจ้างไม่เกิน 1 ปีตามกรอบอัตราค่าจ้างและจำนวนตามที่กระทรวงมหาดไทยกำหนด ปัจจุบัน ลูกจ้างชั่วคราวขององค์การบริหารส่วนตำบลสัน

ผักหวานในปัจจุบันประกอบด้วยนักการภารโรง ยาม และคนงานประจำ รายจ่ายในหมวดนี้ถูกกำหนดไว้ในแผนบริหารงานทั่วไป

(3) หมวดค่าตอบแทน ใช้สอยและวัสดุ ถูกกำหนดไว้ในแผนงานบริหารทั่วไป แบ่งออกเป็นรายจ่าย 3 กลุ่ม คือ

(3.1) รายจ่ายค่าตอบแทน เป็นเงินที่จ่ายตอบแทนให้แก่ผู้ปฏิบัติงานให้กับองค์การบริหารส่วนตำบล มีหลายประเภท ค่าป่วยการ/ค่าตอบแทนคณะผู้บริหารและสมาชิกสภาเงินป่วยการประจำตำแหน่งคณะผู้บริหาร ค่าตอบแทนผู้ปฏิบัติราชการอันเป็นประโยชน์แก่องค์กรปกครองส่วนท้องถิ่น ค่าเบี้ยประชุม ค่าตอบแทนการปฏิบัติงานนอกเวลาราชการ ค่าเช่าบ้าน เงินช่วยเหลือการศึกษาบุตร เงินช่วยเหลือค่ารักษาพยาบาล เงินค่าช่วยเหลือบุตร และบำเหน็จลูกจ้างประจำ ปัจจุบันองค์การบริหารส่วนตำบลมีค่าใช้จ่ายในกลุ่มนี้ ประกอบด้วย ค่าตอบแทนแก่คณะผู้บริหารและสมาชิกสภาองค์การบริหารส่วนตำบล นายกององค์การบริหารส่วนตำบล รองประธานสภาฯ เลขานุการสภาฯ เลขานุการคณะบริหารฯ รองนายกององค์การบริหารส่วนตำบลและสมาชิกสภาฯ ค่าตอบแทนแก่ผู้ปฏิบัติราชการอันเป็นประโยชน์แก่องค์การบริหารส่วนตำบล เช่น จ่ายเป็นค่าตอบแทนแก่คณะกรรมการตรวจการจ้างก่อสร้าง เป็นต้น ค่าเบี้ยประชุมสมาชิกสภาองค์การบริหารส่วนตำบล ค่าช่วยเหลือบุตรพนักงานส่วนตำบล ค่าเช่าบ้านของพนักงานส่วนตำบล ค่าช่วยเหลือการศึกษาบุตรพนักงานส่วนตำบลและคณะกรรมการบริหาร และค่ารักษาพยาบาลของพนักงานส่วนตำบลและคณะกรรมการบริหาร

(3.2) ค่าใช้สอย เป็นรายจ่ายเพื่อให้ได้มาซึ่งบริการใด ๆ (นอกจากบริการสาธารณูปโภค) รายจ่ายเกี่ยวกับการรับรองพิธีการ และรายจ่ายเนื่องกับการปฏิบัติราชการที่ไม่เข้าลักษณะรายจ่ายหมวดอื่น ๆ องค์การบริหารส่วนตำบลสันผักหวานแบ่งค่าใช้จ่ายออกเป็นหลายกลุ่มค่าใช้จ่าย ได้แก่

ประเภทรายจ่ายเพื่อให้ได้มาซึ่งบริการ เป็น ค่าโฆษณาเผยแพร่ในการจัดทำเอกสาร วารสารเผยแพร่ข่าวสารของ อบต. ทางสื่อต่าง ๆ ค่าเย็บ เข้าปกหนังสือข้อบังคับ ค่าธรรมเนียมและค่าลงทะเบียนต่าง ๆ ค่ารับวารสารและสิ่งพิมพ์ ค่าจ้างเหมาบริการ เช่น ค่าจ้างเหมาพินยาภัณฑ์ ตัดหญ้า เป็นต้น ค่าจัดทำป้ายต่าง ๆ และค่าจัดป้ายประชาสัมพันธ์

ประเภทรายจ่ายเพื่อการบำรุงรักษาหรือซ่อมบำรุง โดยเฉพาะค่าซ่อมบำรุงรักษาซ่อมแซมทรัพย์สินของสำนักงาน

ประเภทรายจ่ายเกี่ยวกับการรับรองพิธีการ เป็นค่ารับรองการประชุมหรือบุคคลภายนอก ค่าใช้จ่ายในการจัดงานวันสำคัญของราชการ งานวัฒนธรรมและประเพณีของท้องถิ่น เป็นต้น

ประเภทรายจ่ายเกี่ยวเนื่องกับการปฏิบัติราชการที่ไม่เข้าลักษณะรายจ่ายหมวดอื่น ๆ เช่น ค่าใช้จ่ายจัดโครงการ อบรม.สัญจรพบประชาชน เลือกลงซ่อม เปิดร้านค้าชุมชน ค่าของขวัญ เป็นต้น

ประเภทรายจ่ายเกี่ยวกับการฝึกอบรมเพื่อเพิ่มพูนความรู้ให้แก่ผู้นำชุมชน เกษตร องค์กรเอกชน เด็ก เยาวชน ภูมิฯ สามเณร และกลุ่มอื่น ๆ ในตำบล เป็นต้น

ประเภทรายจ่ายเกี่ยวกับการแข่งขันกีฬา ทั้งของตำบลและระดับอื่น ๆ ที่องค์การบริหารส่วนตำบลให้การสนับสนุนหรือส่งเข้าร่วมแข่งขัน

ประเภทรายจ่ายเกี่ยวกับทุนการศึกษา

ประเภทรายจ่ายเกี่ยวกับอาหารเสริมให้แก่นักเรียน และศูนย์อบรมเด็กก่อน

เกณฑ์

ประเภทรายจ่ายเกี่ยวกับอาหารกลางวันแก่นักเรียนและศูนย์อบรมเด็กก่อน

เกณฑ์

ประเภทรายจ่ายเกี่ยวกับการสงเคราะห์คนชรา ผู้ยากจน และคนพิการ ซึ่งเป็น

ประชาชนของตำบล

ประเภทรายจ่ายเกี่ยวกับการจัดเก็บข้อมูล การจัดทำแผนที่ภาษี เป็นต้น

ประเภทรายจ่ายเกี่ยวกับการช่วยเหลือประชาชนในภาวะฉุกเฉินหรือประสบ

ภัยพิบัติ

และรายจ่ายอื่น ๆ ที่อยู่ในหลักเกณฑ์เป็นค่าใช้จ่าย

(3.3) ค่าวัสดุ เป็นรายจ่ายเพื่อซื้อแลกเปลี่ยน จำทำ ทำเอง หรือกรณีอื่นใด

เพื่อให้ได้มาซึ่งกรรมสิทธิ์ในสิ่งของดังต่อไปนี้

- สิ่งของซึ่งโดยสภาพยอมสิ้นเปลืองเปลี่ยนแปลงหรือแปรสภาพ ไม่คงสภาพเดิมอีก

ต่อไป หรือ

- สิ่งของที่มีลักษณะคงทนถาวร แต่มีอายุใช้งานในระยะเวลาไม่เกิน 1 ปี หรือ

- สิ่งของที่มีลักษณะคงทนถาวร มีอายุใช้งานในระยะเวลาประมาณ 1 ปีขึ้นไป

แต่มีราคาหน่วยหนึ่งหรือชุดหนึ่งไม่เกิน 5,000 บาท ยกเว้นสิ่งของตามตัวอย่างสิ่งของที่เป็น

ครุภัณฑ์ หรือ

สิ่งของที่องค์การบริหารส่วนตำบลซื้อมาใช้ในการบำรุงรักษาหรือซ่อมแซม

ทรัพย์สิน เพื่อให้มีสภาพหรือประสิทธิภาพคงเดิม

หรือค่าวัสดุเป็นค่าใช้จ่ายต่าง ๆ ที่เกิดขึ้นซึ่งต้องชำระพร้อมกับค่าสิ่งของ เช่น

ค่าขนส่ง ค่าภาษี ค่าประกันภัย ค่าติดตั้ง ฯลฯ

ในช่วงที่ผ่านมา องค์การบริหารส่วนตำบลมีค่าใช้จ่ายค่าวัสดุหลายประเภท
ดังนี้

ประเภทค่าวัสดุสำนักงาน เพื่อซื้อสิ่งของเครื่องใช้ต่าง ๆ ในสำนักงาน
ประเภทค่าวัสดุเครื่องบริโภค เพื่อจ่ายเป็นค่าซื้อน้ำสะอาดเพื่อบริการแก่
ประชาชนที่มาติดต่อราชการ

ประเภทค่าวัสดุคอมพิวเตอร์ เพื่อจ่ายเป็นค่าซื้อวัสดุคอมพิวเตอร์ หรือ
เกี่ยวข้องกับคอมพิวเตอร์

ประเภทค่าวัสดุไฟฟ้าและวิทยุ เพื่อจ่ายค่าจัดซื้ออุปกรณ์ไฟฟ้า ของสำนักงาน
และใช้ในพื้นที่สาธารณะ

ประเภทค่าวัสดุเกี่ยวกับวัสดุการศึกษา เพื่อซื้อสื่อการเรียนการสอน วัสดุ
ทางการศึกษานับสนุนโรงเรียนในชุมชน

ประเภทค่าวัสดุอื่น ๆ

(4) หมวดค่าสาธารณูปโภค เป็นรายจ่ายในแผนงานบริหารทั่วไป เป็นรายจ่าย
เพื่อให้ได้มาซึ่งบริการสาธารณูปโภค ได้แก่ ค่าไฟฟ้า ค่าน้ำประปา ค่าโทรศัพท์ ค่าไปรษณีย์โทรเลข
และอินเทอร์เน็ต

(5) หมวดเงินอุดหนุน เป็นรายจ่ายที่มีวัตถุประสงค์เพื่อจ่ายให้องค์กรอื่นเพื่อนำไป
ดำเนินกิจการตามอำนาจหน้าที่ขององค์กรปกครองส่วนท้องถิ่นตามกฎหมาย โดยองค์การบริหาร
ส่วนตำบลมิได้ดำเนินการเอง ค่าใช้จ่ายหมวดนี้ขององค์การบริหารส่วนตำบลในช่วงเวลาที่ผ่านมา
เป็นรายจ่ายที่กระจายอยู่ในแผนงานหลายแผนงาน เช่น แผนงานการศาสนาวัฒนธรรมและการ
นันทนาการ แผนงานการศึกษา แผนงานการรักษาความสงบภายใน แผนงานสร้างความเข้มแข็ง
ของชุมชน แผนงานการเกษตร แผนงานสาธารณสุข และแผนงานเคหะและชุมชน

(6) หมวดค่าครุภัณฑ์ ที่ดินและสิ่งก่อสร้าง รายจ่ายหมวดนี้ แบ่งออกเป็น 4 กลุ่ม
ใหญ่ ๆ คือ

(6.1) รายจ่ายเพื่อซื้อ แลกเปลี่ยน จ้างทำ ทำเอง หรือกรณีอื่นใด เพื่อให้ได้มา
ซึ่งกรรมสิทธิ์ในสิ่งของดังต่อไปนี้

- สิ่งของที่มีลักษณะคงทนถาวร มีอายุการใช้งานในระยะเวลาประมาณ 1 ปี
ขึ้นไปและมีราคาต่อหน่วยหนึ่งหรือชุดหนึ่งเกิน 5,000 บาท หรือ

- สิ่งของตามตัวอย่างสิ่งของที่เป็นครุภัณฑ์

(6.2) ค่าใช้จ่ายต่าง ๆ ที่เกิดขึ้นเนื่องจากประกอบตัดแปลง หรือต่อเติมสิ่งของตามข้อ 6.1 เพื่อให้มีสภาพหรือประสิทธิภาพดีขึ้น ค่าใช้จ่ายกลุ่มนี้ให้รวมถึงค่าสิ่งของที่องค์การบริหารส่วนตำบลซื้อมาเพื่อดำเนินการเอง

(6.3) ค่าใช้จ่ายต่าง ๆ ที่เกิดขึ้นซึ่งต้องชำระพร้อมกับสิ่งของ เช่น ค่าขนส่ง ค่าภาษี ค่าประกันภัย ค่าติดตั้ง ฯลฯ

(6.4) รายการต่อไปนี้ถูกเบิกจ่ายในลักษณะค่าครุภัณฑ์

- ค่าจ้างที่ปรึกษาซึ่งเกี่ยวกับครุภัณฑ์หรือเพื่อให้ได้มาซึ่งครุภัณฑ์
- ค่าซ่อมใหญ่เครื่องจักรกลและยานพาหนะ

2.2 ผลงานวิจัยที่เกี่ยวข้อง

จากการทบทวนผลงานวิจัยที่เกี่ยวข้องกับการจัดสรรงบประมาณ และความพึงพอใจเกี่ยวกับการจัดเก็บรายได้ขององค์กรปกครองส่วนท้องถิ่น มีดังนี้

พวงน้อย สัตโยภาส (2538) ทำการศึกษา ปัญหาการจัดสรรงบประมาณขององค์การบริหารส่วนจังหวัดเชียงใหม่ พบว่า 1) สมาชิกสภาจังหวัดอาศัยกลไกของสภาจังหวัดในการจัดสรรงบประมาณขององค์การบริหารส่วนจังหวัด ตามความต้องการของสมาชิกสภาจังหวัดมากกว่าการจัดสรรงบประมาณตามหลักเกณฑ์ 2) สมาชิกสภาจังหวัด ซึ่งได้รับเลือกตั้งจากประชาชนเป็นผู้ที่มีบทบาทสำคัญในการจัดสรรงบประมาณเพื่อพัฒนาท้องถิ่นมากกว่าฝ่ายบริหาร เพราะกฎระเบียบต่างๆ ที่กำหนดให้สมาชิกสภาจังหวัดนำปัญหาความต้องการของประชาชนสู่การพิจารณางบประมาณขององค์การบริหารส่วนจังหวัดตั้งแต่ระดับอำเภอ ระดับจังหวัด และสภาจังหวัด จนกระทั่งเป็นข้อบัญญัติจังหวัดประกาศใช้ 3) ถึงแม้กฎระเบียบจะให้อำนาจฝ่ายบริหารเพื่อถ่วงดุลสมาชิกสภาจังหวัดในทางปฏิบัติฝ่ายบริหารก็ได้ใช้อำนาจนั้นอย่างเต็มที่ แต่ใช้วิธีการหลีกเลี่ยงเพื่อมิให้เกิดความขัดแย้งที่อาจจะเกิดขึ้น คือ โดยวิธีการแบบประนีประนอมเท่านั้น 4) สมาชิกสภาจังหวัดมีแนวโน้มที่จะหาวิธีการและแนวทางที่ทำให้พื้นที่เขตเลือกตั้งของตนเองได้รับการจัดสรรงบประมาณมากที่สุดโดยมิได้คำนึงถึงความต้องการของประชาชนในพื้นที่อื่นและมิได้คำนึงถึงหลักเกณฑ์การจัดสรรงบประมาณที่ได้ร่วมกับฝ่ายบริหารกำหนดขึ้นแต่อย่างใด

นพดล บุญมา (2541) ทำการศึกษา ปัญหาการบริหารการคลังขององค์การบริหารส่วนตำบลในจังหวัดเชียงใหม่ พบว่า คณะกรรมการบริหารส่วนใหญ่มองหาความพร้อมในด้านการศึกษาอบรมเกี่ยวกับความเข้าใจที่ถูก ต้องในกฎหมายหรือระเบียบต่างๆ ของทางราชการทำให้เกิดปัญหาในการบริหารงาน องค์การบริหารส่วนตำบลบางแห่งมีแนวโน้มว่ามีการช่วยเหลือกันในกลุ่มพรรคพวก และการอุปถัมภ์กันภายในกลุ่มเพื่อแสวงหาผลประโยชน์จากองค์การบริหารส่วนตำบลในทาง

ที่ไม่ถูกต้อง ก่อให้เกิดปัญหาในการปฏิบัติงานให้กับองค์การบริหารส่วนตำบล นอกจากนี้องค์การบริหารส่วนตำบลส่วนใหญ่มีรายได้ไม่เพียงพอต่อการใช้จ่าย เนื่องจากเงินรายได้หรือภาษีต่างๆ ซึ่งองค์การบริหารส่วนตำบลมีอำนาจในการจัดเก็บหรือได้รับส่วนแบ่งมาจากรัฐมีอยู่อย่างจำกัด และอำนาจในการจัดการดานการคลังส่วนใหญ่ยังอยู่ภายใต้ความควบคุมของรัฐ ส่งผลให้องค์การบริหารส่วนตำบลส่วนใหญ่ของจังหวัดเชียงใหม่ต้องอาศัยเงินอุดหนุนจากรัฐเป็นหลัก และประการสุดท้ายระเบียบการเกี่ยวกับการกู้ยืมเงินขององค์การบริหารส่วนตำบลไม่มีความชัดเจน ทำให้องค์การบริหารส่วนตำบลทุกแห่งในจังหวัดเชียงใหม่ไม่สามารถกู้ยืมเงินจากนิติบุคคลใดๆ ได้

ปกรณ์ บุรณุปกรณ์ (2541) ทำการศึกษา ปัญหาในการบริหารงบประมาณขององค์การบริหารส่วนตำบล อำเภอเมือง จังหวัดเชียงใหม่ พบว่า กลุ่มตัวอย่างมีความรู้ความเข้าใจวิธีการประมาณเกี่ยวกับบุคคลที่มีหน้าที่รับผิดชอบ ร่างข้อบังคับงบประมาณ และระยะเวลาในการทำงบประมาณ แต่ไม่ค่อยเข้าใจเกี่ยวกับเรื่องการบริหารงบประมาณประจำปี ทำให้เห็นได้ว่าการบริหารงานงบประมาณขององค์การบริหารส่วนตำบล ยังมีทั้งปัญหาและอุปสรรค เพราะองค์การบริหารส่วนตำบลเป็นองค์กรท้องถิ่นที่เน้นรูปแบบการกระจายอำนาจในท้องถิ่นที่ค่อนข้างอิสระ ฉะนั้นในระหว่างการพัฒนาผู้ที่จะให้ความคิดเห็นหรือคำแนะนำเกี่ยวกับปัญหาและอุปสรรคด้านการงบประมาณได้ดีที่สุด คือกลุ่มข้าราชการที่มีหน้าที่ดูแล สอดส่องหรือให้ความช่วยเหลือ จากการสัมภาษณ์ผู้ที่เกี่ยวข้องได้ให้ข้อเสนอแนะที่น่าสนใจไว้ดังนี้ 1) การปรับปรุงด้านการจัดเตรียมงบประมาณ และการอนุมัติงบประมาณประจำปี หรืองบประมาณหมวดเงินอุดหนุน ต้องมีความชัดเจน และควรปรับปรุงการจัดเก็บภาษี วิธีการประเมิน การประเมินผลการจัดเก็บ การจัดทำแผน และโครงการพร้อมลำดับความสำคัญของโครงการ ควรให้การศึกษาอบรมแก่เจ้าหน้าที่ที่เกี่ยวข้องทุกระดับให้มีความรู้ความเข้าใจในการตรวจสอบเอกสาร 2) การบริหารงบประมาณประจำปี องค์การบริหารส่วนตำบล ควรจัดลำดับความจำเป็นในการใช้งบประมาณไว้ล่วงหน้า ตลอดจนตรวจสอบรายได้ รายจ่ายว่าเป็นไปตามแผนเป้าหมายเพียงใด หากดำเนินด้านงบประมาณไม่เป็นไปตามเป้าหมายควรหาวิธีการปรับปรุงแก้ไขปัญหา 3) การตรวจสอบการใช้จ่ายงบประมาณประจำปี ประกอบด้วย ควรทำการตรวจสอบการใช้จ่ายว่าเป็นไปตามแผนพัฒนาตำบลหรือไม่และควรจัดทำรายงานผลการปฏิบัติงานใช้งบประมาณ ผลการปฏิบัติงานตามแผน เพื่อให้มีการตรวจสอบได้โดยง่าย

นิรันดร์ ด่านไพบูลย์ (2544) ทำการศึกษา การจัดสรรงบประมาณขององค์การบริหารส่วนจังหวัดลำพูน พบว่า 1) การวิเคราะห์การกระจายของงบประมาณ เป็นรายปี โดยใช้เส้นลอเรนซ์ (Lorenz curve) พบว่า การกระจายของงบประมาณยังไม่เป็นธรรมเท่าที่ควร แต่เมื่อพิจารณาโดยจำแนกองค์การปกครองส่วนท้องถิ่นโดยใช้รายได้ต่อหัวต่อปี เป็นหลักในการจำแนกและแบ่งกลุ่มองค์การปกครองส่วนท้องถิ่น เป็น 5 กลุ่ม จากกลุ่มรายได้ต่อหัวน้อยสุดไปจนถึงกลุ่มรายได้สูงสุด

พบว่า การกระจายของงบประมาณมีความเป็นธรรมพอสมควร กล่าวคือโดยเฉลี่ยแล้วองค์กรปกครองส่วนท้องถิ่นที่ประชาชนมีรายได้ต่อหัวต่อปีต่ำได้รับการจัดสรรงบประมาณมากกว่าองค์กรที่ประชาชนมีรายได้ต่อหัวต่อปีสูง 2) แนวโน้มการกระจายงบประมาณปี 2544 พบว่าแนวโน้มสูงขึ้น 3 สาขา คือ สาขาการพัฒนาเศรษฐกิจ สาขาการพัฒนา สังคม และสาขาพัฒนาการเมืองและการบริหารอีก 2 สาขา คือ สาขาพัฒนาสิ่งแวดล้อมและการจัดการทรัพยากรธรรมชาติและสาขาโครงสร้างพื้นฐาน มีแนวโน้มคงที่และลดลงตามลำดับ 3) ความพึงพอใจของประชาชนต่อการดำเนินงานด้านต่าง ๆ ที่เกี่ยวข้องงบประมาณส่วนใหญ่มีความพอใจในระดับน้อย หรือระดับปานกลาง เท่านั้น ปัจจัยส่วนบุคคลของประชาชนที่มีความสัมพันธ์กับความพึงพอใจต่อการดำเนินการด้านงบประมาณอย่างมีนัยสำคัญทางสถิติ มีเพียงปัจจัยเดียว คือ ปัจจัยอายุ ส่วนปัจจัยอื่น ๆ ไม่มีความสัมพันธ์กับความพอใจของประชาชนต่อการดำเนินการด้านงบประมาณขององค์กรบริหารส่วนจังหวัดลำพูน 4) ความพึงพอใจของผู้บริหารองค์กรปกครองส่วนท้องถิ่นต่อการดำเนินการด้านต่าง ๆ ที่เกี่ยวข้องงบประมาณส่วนใหญ่มีความพึงพอใจในระดับน้อยและปานกลาง ปัจจัยส่วนบุคคลของผู้บริหารองค์กรปกครองส่วนท้องถิ่น ไม่มีความสัมพันธ์อย่างมีนัยสำคัญทางสถิติ กับความพึงพอใจของผู้บริหารองค์กรปกครองส่วนท้องถิ่นต่อการดำเนินงานด้านงบประมาณขององค์กรบริหารส่วนจังหวัด ลำพูน 5) ประชาชน ส่วนใหญ่มีความต้องการมีส่วนร่วมในการแสดงความคิดเห็น เสนอข้อมูลและความต้องการต่าง ๆ ในการทำแผนพัฒนาขององค์กรบริหารส่วนจังหวัดลำพูน ในระดับมากที่สุด 6) ในด้านผู้บริหารส่วนองค์กรปกครองส่วนท้องถิ่นต้องการให้มีการสนับสนุนงบประมาณด้านเศรษฐกิจ ด้านโครงสร้างพื้นฐาน ด้านสิ่งแวดล้อม ด้านขนบธรรมเนียมประเพณี วัฒนธรรมตามลำดับ 7) สำหรับความต้องการดำเนินงานต่อไปในอนาคตในด้านอื่น ๆ ขององค์กรบริหารส่วนจังหวัดลำพูน พบว่าประชาชนและผู้บริหารองค์กรปกครองส่วนท้องถิ่น มีความต้องการที่สอดคล้องกันในประเด็น การส่งเสริมด้านเศรษฐกิจจังหวัดลำพูน และการแก้ไขปัญหาสิ่งแวดล้อมของจังหวัดลำพูน