

บทที่ 2

กรอบแนวคิดทางทฤษฎีและผลงานวิจัยที่เกี่ยวข้อง

2.1 กรอบแนวคิดทางทฤษฎี

กรอบแนวคิดทางทฤษฎีที่นำมาใช้ในการศึกษาครั้งนี้มี 2 หัวข้อคือ SWOT Analysis และ แนวความคิดทางด้านสหกรณ์ รายละเอียดดังนี้

2.1.1 SWOT Analysis

การวิเคราะห์ SWOT Analysis เป็นวิธีการหรือเครื่องมือที่ช่วยในการวางแผนกลยุทธ์ที่ รู้จักและใช้กันอยู่อย่างแพร่หลายในกิจการและลักษณะงานต่างๆ (นันทิยา หุตานวัตร และ ณรงค์ หุตานวัตร, 2544) ได้แก่งานพัฒนาชุมชนชนบท เช่นการใช้ SWOT วางแผนกลยุทธ์ของกลุ่ม เครดิตยูเนียน การวางแผนการพัฒนาเศรษฐกิจในอเมริกา ซึ่งช่วยให้ผู้นำชนบทเข้าใจศักยภาพทาง เศรษฐกิจของชนบท และตัดสินใจดึงเงินทุนจากภายนอก เพื่อการลงทุนได้อย่างถูกต้อง การ วางแผนกลยุทธ์ที่ใช้ได้กับธุรกิจขนาดเล็ก รวมทั้งธุรกิจขนาดจิ๋วที่ทำอยู่กับบ้าน ตลอดจนการ วางแผนอาชีพส่วนบุคคล นอกจากนี้การวิเคราะห์ SWOT ยังใช้เป็นเครื่องมือปรับปรุงการทำงาน เป็นทีม การวางแผนพัฒนาด้านต่างๆ เป็นต้น

องค์ประกอบหรือประเด็นที่สำคัญของเทคนิค SWOT Analysis ในการ วิเคราะห์สภาพ แวดล้อมภายในและภายนอกที่มีผลต่อหน่วยงาน (ปรีดี โชติช่วง, 2539) ได้แก่

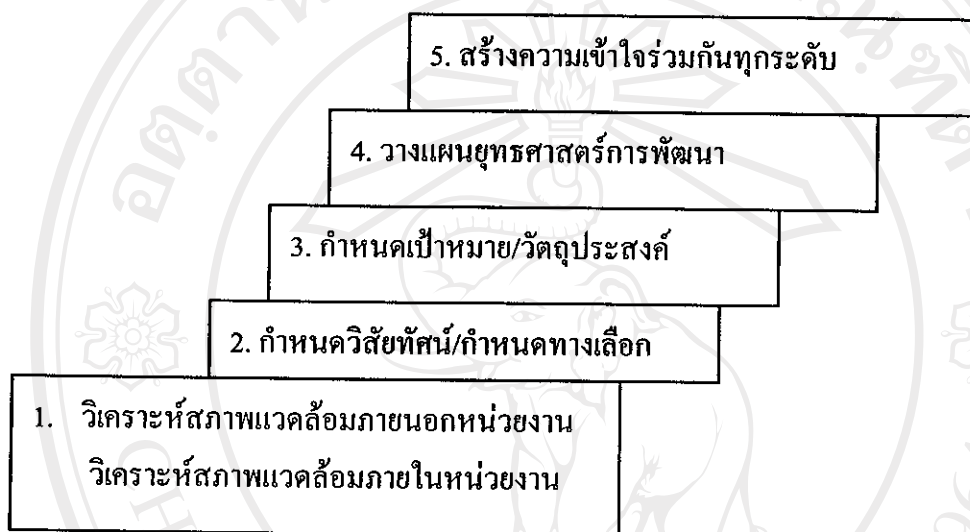
“S” มาจากคำว่า “STRENGTH” คือ “จุดแข็ง” หรือจุดเด่นที่เสริมสร้างให้หน่วยงาน เข้มแข็งขึ้น หรือความสามารถและสถานการณ์ภายในองค์กรที่เป็นบวก ซึ่งองค์กรนำมาใช้ ประโยชน์ในการทำงาน

“W” มาจากคำว่า “WEAKNESS” หมายถึง “จุดอ่อน” ของหน่วยงาน อาการป่วยของ หน่วยงาน หรือหมายถึงสถานการณ์ภายในองค์กรที่เป็นลบและด้อยความสามารถ ซึ่งองค์กร ไม่สามารถนำมาใช้ประโยชน์ในการทำงานเพื่อบรรลุวัตถุประสงค์

“O” มาจากคำว่า “OPPORTUNITY” หมายถึง “โอกาส” ที่หน่วยงานจะได้รับการพัฒนา ไปอย่างต่อเนื่อง หรือปัจจัยและสถานการณ์ภายนอกที่เอื้ออำนวยให้การทำงานขององค์กรบรรลุ วัตถุประสงค์ ทั้งนี้อาจจะเป็นความพร้อมและศักยภาพของบุคลากรที่มีความรู้ ความสามารถ และมี การฝึกอบรมเพิ่มพูนความรู้ด้านต่างๆ อย่างต่อเนื่องเป็นระบบ เป็น โอกาสที่จะสร้างงานและ พัฒนาการมีส่วนร่วมขององค์กรชุมชนให้เข้มแข็ง สามารถพึ่งตนเองได้อย่างต่อเนื่อง

“T” มาจากคำว่า “THREAT” หมายถึง “ข้อจำกัด แรงกดดัน” หรืออันตรายที่บั่นทอนความเจริญก้าวหน้าของหน่วยงาน หรือปัจจัยและสถานการณ์ภายนอกที่ขัดขวางการทำงานขององค์กร ไม่ให้บรรลุวัตถุประสงค์ ซึ่งเป็นเรื่องที่หน่วยงานต้องปรับปรุงให้สอดคล้องกับสถานการณ์ปัจจุบัน

แผนภูมิแสดง 5 ขั้นตอนของการวิเคราะห์ด้วยเทคนิค SWOT Analysis



ขั้นตอนสำคัญของการวิเคราะห์ด้วยเทคนิค “SWOT Analysis”

ขั้นตอนที่ 1 การวิเคราะห์สภาพแวดล้อมภายในและภายนอก ที่มีผลกระทบต่อหน่วยงาน โดยมีตัวแปรที่สำคัญในการวิเคราะห์ คือ

1.1 สภาพแวดล้อมภายนอก ได้แก่

1.1.1 ด้านสังคม

1.1.2 ด้านการเมืองการปกครอง

1.1.3 ด้านเศรษฐกิจ

1.1.4 ด้านเทคโนโลยีสารสนเทศและเครือข่าย

1.2 สภาพแวดล้อมภายในหน่วยงาน ได้แก่ ด้านทรัพยากร บุคลากร/องค์กรประชาชน และงบประมาณ

1.3 ผลกระทบต่อหน่วยงาน

1.3.1 ด้านเชิงบวก ซึ่งเป็นช่องทางหรือ โอกาสของหน่วยงาน (OPPORTUNITY)

1.3.2 ด้านเชิงลบ ซึ่งเป็นอุปสรรคหรืออันตรายของหน่วยงาน (THREAT)

ขั้นตอนที่ 2 กำหนดวิสัยทัศน์/กำหนดทางเลือก เป็นปัจจัยเชิงคุณภาพที่จะสามารถกำหนดขั้นตอนของการวิเคราะห์ด้วยเทคนิค SWOT Analysis ปัจจัยสำคัญที่มีผลต่อการกำหนดวิสัยทัศน์/ทางเลือก คือ การมองการณ์ไกลของผู้นำและการเสริมข้อมูลจากวิทยากรภายนอก

ขั้นตอนที่ 3 กำหนดเป้าหมาย/วัตถุประสงค์ เมื่อได้วิเคราะห์ถึงปัจจัยจากสภาพแวดล้อมแล้ว นำส่วนที่วิเคราะห์ได้กำหนดแผนกลยุทธ์ต่อไป

ขั้นตอนที่ 4 วางแผนยุทธศาสตร์การพัฒนา ต้องกำหนดปัจจัยที่มีความจำเป็นเร่งด่วน และสามารถเสริมสร้างหรือแก้ไขอยู่ในลำดับต้นๆ ของแผน ซึ่งแบ่งออกเป็นแผนระยะสั้นและแผนระยะยาว แผนระยะสั้นคือ แผนที่มุ่งแก้ไขจุดบกพร่องขององค์กรอย่างเป็นรูปธรรม ไม่มีความยุ่งยาก แผนระยะยาวเป็นการแก้ไขปัญหาโดยทำแบบเป็นขั้นตอนต้องการเวลาและกระบวนการในการดำเนินการ

ขั้นตอนที่ 5 สร้างความเข้าใจร่วมกันทุกระดับ ควรสร้างความยอมรับและสร้างแรงกระตุ้นในการมุ่งมั่นแก้ไขปัญหาอย่างพร้อมเพรียงกัน

2.1.2 แนวความคิดทางด้านสหกรณ์

2.1.2.1 ความหมายของ “สหกรณ์” (Cooperatives)

องค์การสัมพันธภาพสหกรณ์ระหว่างประเทศ (ไอซีเอ) ได้ให้คำนิยาม “สหกรณ์” เมื่อ พ.ศ. 2538 ว่า “สหกรณ์เป็นองค์การปกครองตนเองของบรรดานุคคลซึ่งรวมกลุ่มกัน โดยความสมัครใจเพื่อสนองความต้องการอันจำเป็นและความหวังร่วมกันทางเศรษฐกิจ สังคมและวัฒนธรรม โดยการดำเนินวิสาหกิจที่พวกเขาเป็นเจ้าของร่วมกัน และควบคุมตามหลักประชาธิปไตย”

2.1.2.2 ความหมายของ “คุณค่าสหกรณ์” (Cooperative Values)

ไอซีเอ ได้อธิบาย “คุณค่า” ของสหกรณ์ว่า “สหกรณ์ตั้งอยู่บนพื้นฐานแห่งคุณค่าของการช่วยตนเอง ความรับผิดชอบต่อกันเอง ประชาธิปไตย ความเสมอภาค ความเที่ยงธรรมและความเป็นเอกภาพ สมาชิกสหกรณ์เชื่อมั่นในคุณค่าทางจริยธรรมแห่งความสุจริต ความเปิดเผย ความรับผิดชอบต่อสังคมและความเอื้ออาทรต่อผู้อื่น โดยเจริญรอยตามขนบธรรมเนียมของผู้ริเริ่มการสหกรณ์”

2.1.2.3 อุดมการณ์สหกรณ์ (Cooperative Ideology)

กรมส่งเสริมสหกรณ์ ได้กำหนดอุดมการณ์สหกรณ์ คือ “แนวความคิดที่เชื่อว่าวิธีการสหกรณ์จะช่วยแก้ปัญหาเศรษฐกิจและสังคมของมวลสมาชิก ให้มีความกินดีอยู่ดีและมีสันติสุข โดยการช่วยตนเองและช่วยเหลือซึ่งกันและกัน”

2.1.2.4 หลักการสหกรณ์ (Cooperative Principles)

หลักการสหกรณ์เป็นกฎทั่วไปหรือคำแนะนำ (Guidelines) สำหรับสหกรณ์ในการนำคุณค่าของสหกรณ์ไปสู่การปฏิบัติ หรืออีกนัยหนึ่ง คือ แนวทางในการทำให้คุณค่าทาง สหกรณ์ ซึ่งเป็นนามธรรมให้บังเกิดผลเป็นรูปธรรมในทางปฏิบัติ

หลักการสหกรณ์ มี 7 ประการ ดังนี้

(1) การเป็นสมาชิกโดยสมัครใจและเปิดกว้าง (Voluntary and Open Membership) สหกรณ์เป็นองค์การโดยสมัครใจ เปิดรับบุคคลทุกคนซึ่งสามารถให้บริการของสหกรณ์และเต็มใจ รับผิดชอบในฐานะสมาชิก เข้าเป็นสมาชิกโดยไม่มีการเลือกปฏิบัติในเรื่องพื้นฐานทางสังคม เชื้อชาติ การเมืองหรือศาสนา

(2) การควบคุมโดยสมาชิกตามหลักประชาธิปไตย (Democratic Member Control) สหกรณ์เป็นองค์การประชาธิปไตย ควบคุมโดยสมาชิก ซึ่งมีส่วนร่วมอย่างแข็งขันในการกำหนดนโยบายและการตัดสินใจของสหกรณ์ ชายและหญิงซึ่งปฏิบัติงานในฐานะผู้แทนซึ่งได้รับการเลือกตั้งจากสมาชิก ต้องรับผิดชอบต่อบรรดาสมาชิกในสหกรณ์ชั้นปฐม สมาชิกมีสิทธิออกเสียงเท่ากัน (หนึ่งคนมีหนึ่งเสียง) ส่วนสหกรณ์ในระดับอื่นๆ ก็ให้ดำเนินการตามแนวทางประชาธิปไตยเช่นเดียวกัน

(3) การมีส่วนร่วมทางเศรษฐกิจโดยสมาชิก (Member Economic Participation) สมาชิกพึงมีส่วนให้ทุนแก่สหกรณ์อย่างเป็นธรรมและควบคุมการใช้ทุนของ สหกรณ์ตามแนวทางประชาธิปไตย ตามปกติส่วนหนึ่งของทุนนั้นอย่างน้อยที่สุดต้องเป็นทรัพย์สินส่วนรวมของสหกรณ์ และสมาชิก จะได้รับผลตอบแทน (ถ้ามี) จากการลงทุนในสหกรณ์นั้นในอัตราอันจำกัด ตามเงื่อนไขแห่งการเป็นสมาชิก สมาชิกจะจัดสรรเงินส่วนเกินเพื่อความมุ่งหมายใดๆ หรือทั้งหมดดังต่อไปนี้ก็ได้คือ เพื่อพัฒนาสหกรณ์โดยอาจก่อตั้งทุนสำรอง ซึ่งอย่างน้อยที่สุดส่วนหนึ่งจะแบ่งแยกมิได้ หรือเพื่อจัดสรรให้แก่สมาชิกตามส่วนของธุรกิจที่ได้ทำกับสหกรณ์ และเพื่อสนับสนุนกิจกรรมอื่นๆ ที่มวลสมาชิกให้ความเห็นชอบ

(4) การปกครองตนเองและความเป็นอิสระ (Autonomy and Independence) สหกรณ์เป็นองค์การช่วยตนเองและปกครองตนเองซึ่งควบคุมโดยสมาชิก ถ้าสหกรณ์ทำข้อตกลงกับ องค์การอื่นๆ รวมทั้งรัฐบาล หรือจะแสวงหาทุนจากแหล่งภายนอก สหกรณ์พึงทำข้อตกลงเช่นนั้น ภายใต้เงื่อนไขอันมั่นใจได้ว่า มวลสมาชิกยังคงควบคุมสหกรณ์ตามแนวทางประชาธิปไตย และจะต้องรักษาไว้ซึ่งสภาพการปกครองตนเองของสหกรณ์ไว้

(5) การให้การศึกษ การฝึกอบรมและสารสนเทศ (Education, Training and Information) สหกรณ์พึงให้การศึกษและฝึกอบรมแก่สมาชิก ผู้แทนจากการเลือกตั้ง ผู้จัดการและ

พนักงาน เพื่อให้บุคคลเหล่านั้นสามารถมีส่วนร่วมพัฒนาสหกรณ์อย่างมีประสิทธิภาพ สหกรณ์พึงให้ข่าวสาร ความรู้ในเรื่องลักษณะและประโยชน์ของสหกรณ์แก่ประชาชนทั่วไป โดยเฉพาะอย่างยิ่งเยาวชนและผู้นำทางความคิดเห็น

(6) การร่วมมือระหว่างสหกรณ์ (Cooperation Among Cooperatives) สหกรณ์พึงรับใช้สมาชิกอย่างมีประสิทธิภาพสูงสุด และทำให้ขบวนการ สหกรณ์เข้มแข็ง โดยการทำงานด้วยกันภายใต้โครงสร้างอันประกอบด้วยสหกรณ์ระดับท้องถิ่น ระดับชาติ ระดับภูมิภาคโลก และระดับระหว่างประเทศ

(7) ความเอื้ออาทรต่อชุมชน (Concern for Community) สหกรณ์พึงดำเนินงานเพื่อการพัฒนาที่ยั่งยืนของชุมชนที่สหกรณ์ตั้งอยู่ ทั้งนี้ตามนโยบายที่มวลสมาชิกได้ให้ความเห็นชอบ

2.1.2.5 โครงสร้างและการดำเนินงานของสหกรณ์การเกษตร

โครงสร้างขององค์การโดยทั่วไป จะประกอบด้วยบุคคลและหน่วยงานต่างๆ ภายในองค์การแล้ว ยังแสดงให้เห็นถึงภาระหน้าที่ ความสัมพันธ์ด้านอำนาจหน้าที่ และความรับผิดชอบระหว่างตำแหน่งและหน่วยงานต่างๆ ภายในองค์การ ถ้าโครงสร้างขององค์การดีก็จะช่วยสนับสนุนในงานในหน้าที่ต่างๆ ขององค์การดำเนินไปด้วยดี มีประสิทธิภาพ โครงสร้างของสหกรณ์ก็เช่นเดียวกัน แบ่งออกได้เป็น 2 ประเภทคือ โครงสร้างสหกรณ์ขั้นปฐม และโครงสร้างสหกรณ์ขั้นสูง โดยในที่นี้จะกล่าวถึงเฉพาะ โครงสร้างสหกรณ์ขั้นปฐม ซึ่งเป็นโครงสร้างของสหกรณ์ที่เป็นกรณีศึกษา เท่านั้น

โครงสร้างของสหกรณ์ขั้นปฐม หมายถึงสหกรณ์ที่สมาชิกเป็นบุคคลธรรมดาและทำธุรกิจกับสหกรณ์ที่ตนเป็นสมาชิก โดยตรง ซึ่งส่วนใหญ่เป็นสหกรณ์ระดับอำเภอหรือท้องถิ่น ประกอบด้วยฝ่ายที่สำคัญที่เกี่ยวข้อง คือ

สมาชิก ได้แก่ผู้ลงชื่อขอจดทะเบียนสหกรณ์ ผู้มีชื่ออยู่ในบัญชีรายชื่อของผู้ที่จะเป็นสมาชิกของสหกรณ์และผู้เข้าเป็นสมาชิกใหม่หลังการจดทะเบียนแล้ว มีอำนาจหน้าที่ ดังนี้

- (1) เข้าร่วมประชุมกลุ่มและประชุมใหญ่ด้วยตนเองทุกครั้ง
- (2) เลือกตั้งประธานกลุ่ม เลขานุการกลุ่มและกรรมการดำเนินการ เพื่อให้ได้คนดี

มีความสามารถเข้าไปบริหารงาน

- (3) ลงทุนถือหุ้นและฝากเงิน เพื่อเพิ่มทุนให้แก่สหกรณ์
- (4) อุดหนุนและทำธุรกิจกับสหกรณ์อย่างสม่ำเสมอ
- (5) หมั่นศึกษาหาความรู้เกี่ยวกับกฎหมาย ข้อบังคับและระเบียบต่างๆ ของ

สหกรณ์เพื่อช่วยกันแก้ไขปรับปรุงสหกรณ์ให้ก้าวหน้า

- (6) แนะนำชี้แจงให้ผู้อื่นเข้าใจเกี่ยวกับงานสหกรณ์
- (7) ร่วมมือทุกทาง เพื่อก่อให้เกิดความเจริญแก่สหกรณ์
- (8) ยอมรับถือใช้หรือแก้ไขเพิ่มเติมข้อบังคับสหกรณ์ในที่ประชุมใหญ่ รวมทั้ง

เสนอข้อคิดเห็นและลงมติในที่ประชุมใหญ่

(9) เข้าชื่อกันให้มีการเรียกประชุมใหญ่วิสามัญ เมื่อเห็นว่ามีเรื่องจำเป็น ต้องมีสมาชิกไม่น้อยกว่าหนึ่งในห้า หรือไม่น้อยกว่า 50 คน หรือ ผู้แทนสมาชิกไม่น้อยกว่าหนึ่งในห้าของจำนวนผู้แทนสมาชิกทั้งหมดหรือไม่น้อยกว่า 25 คน

คณะกรรมการดำเนินการ คือผู้ที่ได้รับเลือกจากที่ประชุมใหญ่ของสมาชิกหรือผู้แทนสมาชิกให้เข้าไปควบคุมการดำเนินงานของสหกรณ์แทนสมาชิก มีหน้าที่ดังนี้

- (1) ดำเนินการในเรื่องรับสมาชิกและจำหน่ายสมาชิกออกจากสหกรณ์
- (2) ควบคุมการดำเนินงานของสหกรณ์
- (3) กำหนดนโยบายการดำเนินงานของสหกรณ์
- (4) ดำเนินการเรื่องการจ้างและการเลิกจ้างพนักงานสหกรณ์
- (5) จัดให้มีการตรวจสอบหลักฐานทางบัญชีและการเงิน
- (6) พิจารณางบรายจ่ายของสหกรณ์ แล้วนำเสนอต่อที่ประชุมใหญ่เพื่อขออนุมัติ
- (7) กำหนดระเบียบต่างๆ ของสหกรณ์
- (8) จัดทำบุคคลเพื่อให้ผู้ตรวจสอบบัญชีตรวจสอบกับจัดทำรายงานประจำปี เพื่อ

เสนอที่ประชุมใหญ่ในคราวที่เสนอบุคคล

- (9) พิจารณาเรื่องการฝากหรือลงทุนเงินของสหกรณ์
- (10) พิจารณาและปฏิบัติตามคำสั่งหรือคำแนะนำของนายทะเบียนสหกรณ์ รอง

นายทะเบียนสหกรณ์ ผู้ตรวจการสหกรณ์ ผู้สอบบัญชี พนักงานเจ้าหน้าที่ ซึ่งนายทะเบียนสหกรณ์มอบหมาย หรือเจ้าหน้าที่ส่งเสริมสหกรณ์

- (11) ฟ้อง ต่อสู้ หรือดำเนินการคดีเกี่ยวกับกิจการสหกรณ์

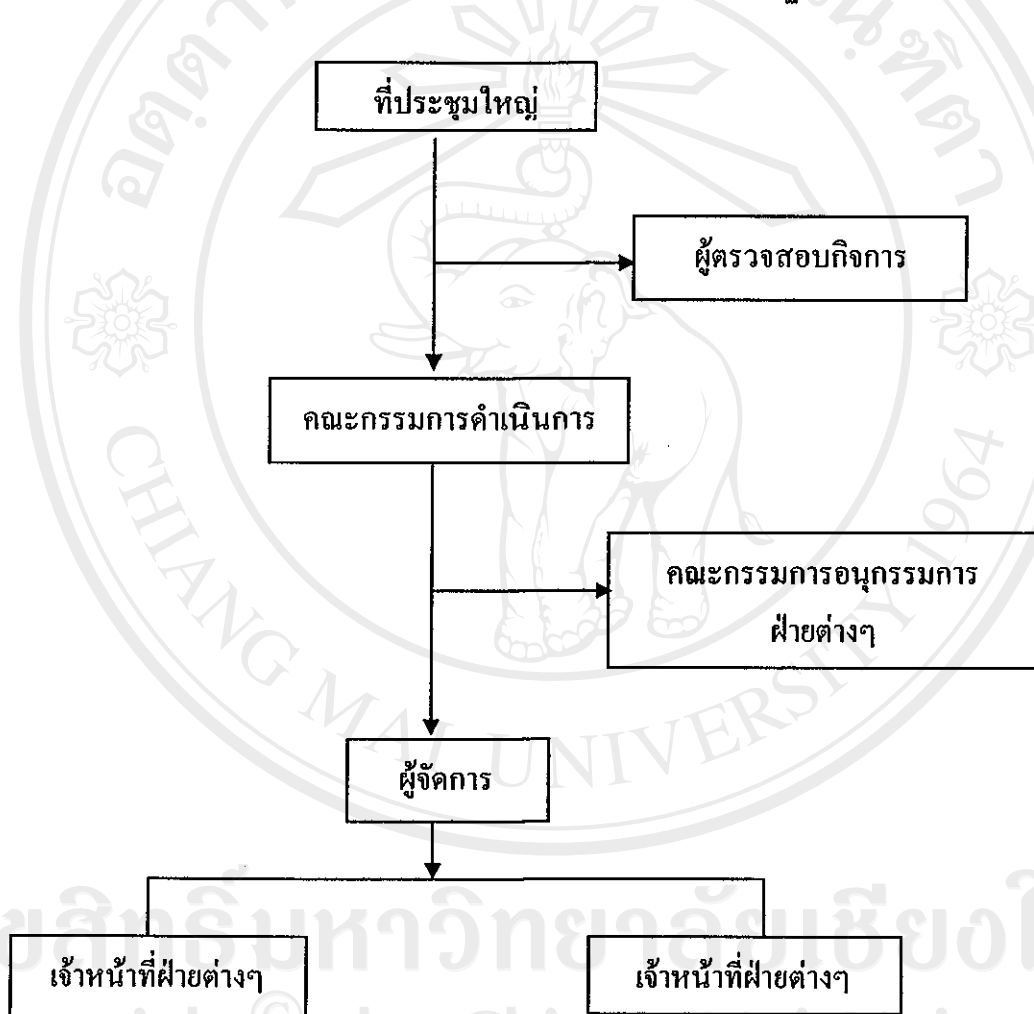
ผู้จัดการ คือผู้ที่จะต้องรับผิดชอบในการบริหารงานให้บรรลุเป้าหมาย มีหน้าที่ดังนี้

- (1) ศึกษาและเสนอแนะคณะกรรมการเกี่ยวกับการวางนโยบาย ปฏิบัติตามนโยบายที่วางไว้
- (2) ปฏิบัติหน้าที่ในการให้บริการประจำวัน และรับผิดชอบเรื่องการเงินและการบัญชี
- (3) รักษาผลประโยชน์ของสมาชิกในการดำเนินธุรกิจของสหกรณ์

- (4) ส่งเสริมให้สมาชิกใช้บริการของสหกรณ์
- (5) จัดให้มีการสัมพันธ์ระหว่างสหกรณ์กับสหกรณ์และกับบุคคลภายนอก
- (6) รายงานผลการดำเนินงานให้คณะกรรมการทราบอย่างน้อยเดือนละครั้ง
- (7) ควบคุม ดูแลการปฏิบัติงานของพนักงานสหกรณ์ผู้ได้บังคับบัญชา ให้มี

ประสิทธิภาพ

ภาพโครงสร้างการบริหารงานของสหกรณ์ชั้นปฐม



2.1.2.6 บทบาทของสหกรณ์การเกษตร

สหกรณ์การเกษตรในปัจจุบันนี้ เป็นสหกรณ์เอนกประสงค์ สามารถดำเนินธุรกิจ ให้บริการแก่สมาชิกได้หลายด้าน ตั้งแต่การผลิตไปจนถึงการตลาด ดังนี้

ธุรกิจเกี่ยวกับการเงิน มีทั้งการให้เงินกู้และการรับฝากเงินจากสมาชิก ธุรกิจนี้ สหกรณ์จะให้เงินกู้แก่สมาชิกในรูปของเงินสดและวัสดุการเกษตร โดยคิดดอกเบี้ยในอัตราที่ ยุติธรรม เพื่อเป็นค่าใช้จ่ายในการเกษตรสำหรับฤดูกาลผลิตหนึ่งๆ เช่น ค่าพันธุ์พืช ปุ๋ย ยาปราบ ศัตรูพืช อาหารสัตว์ และวัสดุการเกษตร เป็นต้น ซึ่งเรียกว่าเงินกู้ระยะสั้น และเพื่อลงทุนใน สินทรัพย์การเกษตร เช่น บุกเบิกปรับปรุงที่ดิน สร้างหรือปรับปรุงแหล่งน้ำ ซื่อสัตว์ใช้งาน เป็นต้น ซึ่งเรียกว่า เงินกู้ระยะปานกลาง การให้เงินกู้ของสหกรณ์จะคำนึงถึงความต้องการเงินกู้ตามแผนการ ผลิต รายได้ ความสามารถในการชำระหนี้ ตลอดจนประวัติการชำระหนี้ของสมาชิกผู้กู้ประกอบกัน ส่วนในด้านการรับฝากเงิน สหกรณ์จะรับฝากเงินจากสมาชิกทั้งประเภทเงินฝากออมทรัพย์และเงิน ฝากประจำ เพื่อส่งเสริมให้สมาชิกรู้จักการออมทรัพย์และส่งเสริมการระดมทุนภายในสหกรณ์เอง

ธุรกิจการซื้อ หรือจัดหาสิ่งของที่จำเป็นมาจำหน่ายแก่สมาชิก โดยสหกรณ์จะทำ หน้าที่จัดหาสิ่งของที่จำเป็นสำหรับการเกษตร เช่น เมล็ดพันธุ์พืช ปุ๋ย ยาปราบศัตรูพืช วัสดุอุปกรณ์ การเกษตรและเครื่องอุปโภคบริโภคสำหรับครอบครัวที่สมาชิกมีความต้องการมาจำหน่ายในราคา ที่ยุติธรรม มีปริมาณและคุณภาพที่ถูกต้อง ซึ่งการดำเนินธุรกิจการซื้อของสหกรณ์นี้ สามารถที่จะ ประสานกันกับการให้เงินกู้แก่สมาชิกได้ โดยที่สหกรณ์จะจ่ายสิ่งของให้แก่สมาชิกแทนการรับเป็น เงินสดตามที่ระบุไว้ในคำขอกู้เงิน

ธุรกิจการขาย หรือการรวบรวมผลผลิตของสมาชิกออกจำหน่าย สหกรณ์จะทำ หน้าที่รวบรวมผลผลิตของสมาชิกและจัดการขายให้ได้ในราคาที่เป็นธรรม โดยสหกรณ์จะเป็น ผู้ดำเนินการจัดหาตลาดในระดับท้องถิ่น จังหวัดหรือปลายทาง หรืออาจมอบผลิตผลให้ชุมนุม สหกรณ์การเกษตรในระดับจังหวัดและระดับประเทศเป็นผู้จัดจำหน่ายทั้งภายในและภายนอก ประเทศ สำหรับสหกรณ์ที่มีโรงงานแปรรูปเป็นของตนเอง ก็ยังสามารถนำผลิตผลที่รวบรวมได้ไป ดำเนินการแปรรูป เพื่อเพิ่ม มูลค่าของสินค้าให้สูงขึ้นก่อนที่จะนำออกขายสู่ตลาดต่อไป

ธุรกิจการบริการและบำรุงที่ดิน ในบางกรณีสหกรณ์จะให้บริการติดตั้ง เครื่องยนต์ สูบน้ำ ก่อสร้างทำนบเหมืองฝายและจัดระบบส่งน้ำให้แก่สมาชิกที่ประสบปัญหาการขาดแคลนน้ำ เพื่อการเพาะปลูก ซึ่งสหกรณ์อาจเป็นผู้ดำเนินการเองทั้งหมดหรือขอความช่วยเหลือจากทาง ราชการอีกต่อหนึ่ง

การส่งเสริมการเกษตร โดยสหกรณ์จะจัดให้มีเจ้าหน้าที่ส่งเสริมเกษตร คอยให้ คำแนะนำและดูแลการเพาะปลูกของสมาชิก ให้สมาชิกรู้จักวิธีการผลิตที่ถูกต้องตามหลักวิชาการ และให้มีการใช้เทคโนโลยีสมัยใหม่ทั้งการผลิตและการเก็บเกี่ยว

การให้การศึกษาอบรม สหกรณ์จะให้การศึกษาอบรมแก่สมาชิก กรรมการ ดำเนินการ ผู้จัดการและเจ้าหน้าที่ฝ่ายต่างๆ ของสหกรณ์ ให้ได้ทราบถึงหลักและวิธีการ สหกรณ์

สิทธิและหน้าที่ตลอดจนความรับผิดชอบที่ตนมีต่อสหกรณ์ ซึ่งจะช่วยให้การดำเนินธุรกิจของสหกรณ์เป็นไปอย่างมีประสิทธิภาพยิ่งขึ้น

2.2 ผลงานวิจัยที่เกี่ยวข้อง

อัญชลี เจริญ (2534) ศึกษาบทบาทของสหกรณ์การเกษตร ในการตอบสนองความต้องการของเกษตรกร กรณีศึกษาเฉพาะสหกรณ์การเกษตรแจ้ห่ม – เมืองปาน โดยมีวัตถุประสงค์เพื่อศึกษาถึงบทบาทของสหกรณ์การเกษตร ในการสนองตอบความต้องการของเกษตรกรในด้านต่างๆ ว่า การดำเนินงานของสหกรณ์ตรงกับความต้องการของสมาชิกหรือไม่ สหกรณ์ดำเนินการให้บริการตามเป้าหมายหรือไม่ มีปัญหาในการดำเนินงานอย่างไร และศึกษาถึงทัศนคติของสมาชิกที่มีต่อการดำเนินงานของสหกรณ์และต่อคณะผู้ดำเนินงาน ทั้งในแง่ของประสิทธิภาพการปฏิบัติงานและความเชื่อถือในตัวผู้ดำเนินงาน โดยการศึกษาจะใช้วิธีการศึกษาเชิงสำรวจ ประกอบกับการศึกษาด้านเอกสาร และนำข้อมูลที่ได้มาวิเคราะห์โดยใช้การแจกแจงความถี่ ค่าร้อยละ และสถิติทดสอบไคสแควร์ จากการศึกษาพบว่า สมาชิกสหกรณ์ส่วนใหญ่มีความเห็นว่าสหกรณ์สามารถสนองตอบความต้องการของคนได้ดี เพราะเขาสามารถได้รับประโยชน์ในด้านการกู้เงินจากสหกรณ์ได้ในอัตราดอกเบี้ยที่ต่ำกว่าการกู้จากเอกชนที่เคยกู้ แต่บทบาทด้านอื่นๆ ตลอดจนการดำเนินงานตามปรัชญาและเป้าหมายของสหกรณ์ที่แท้จริงนั้น ยังไม่ประสบผลสำเร็จเท่าที่ควร

อมรลักษณ์ ปรีชาหาญ (2535) ศึกษาความพึงพอใจของสมาชิกที่มีต่อบทบาทของสหกรณ์ การเกษตรสารภี จำกัด มีวัตถุประสงค์เพื่อทราบถึงลักษณะส่วนบุคคล เศรษฐกิจและสังคมของเกษตรกร ซึ่งเป็นสมาชิกสหกรณ์การเกษตรสารภี จำกัด บทบาทการดำเนินงานของสหกรณ์การเกษตรสารภี จำกัด ว่าสามารถตอบสนองความต้องการของสมาชิกในการดำเนินธุรกิจด้านต่างๆ และทราบถึงความพึงพอใจของสมาชิกที่มีต่อบทบาทของสหกรณ์การเกษตรสารภี จำกัด ในการสนองตอบความต้องการของสมาชิก ผู้ให้ข้อมูลในการวิจัยครั้งนี้คือ สมาชิกสหกรณ์การเกษตรสารภี จำกัด ซึ่งได้จากการสุ่มตัวอย่างแบบ systematic random sampling ได้สมาชิกที่เป็น ตัวอย่าง 120 คน โดยใช้แบบสัมภาษณ์เพื่อรวบรวมข้อมูล เกี่ยวกับความพึงพอใจของสมาชิกที่มีต่อบทบาทของ สหกรณ์การเกษตรสารภี จำกัด ผลการวิจัยพบว่าสมาชิกมีความพึงพอใจในระดับปานกลางต่อธุรกิจด้านต่าง ๆ ได้แก่ ธุรกิจเครดิต ธุรกิจการซื้อ ธุรกิจการขาย ธุรกิจออมทรัพย์ ธุรกิจการส่งเสริมการเกษตร ธุรกิจการศึกษาอบรมและส่งเสริมอาชีพ โดยมีน้ำหนักค่าคะแนนเฉลี่ย 1.80 2.12 1.77 2.00 1.68 และ 1.96 ตามลำดับ

พันธ์ทิพย์ ชินะโกลิต (2536) ศึกษาถึงความพึงพอใจของสหกรณ์สมาชิกในเขตตรวจการสหกรณ์ที่ 5 ที่มีต่อชุมนุมสหกรณ์การเกษตรแห่งประเทศไทย จำกัด : กรณีศึกษาการดำเนินธุรกิจ โดยมีวัตถุประสงค์เพื่อศึกษาลักษณะส่วนบุคคลของตัวแทนสหกรณ์สมาชิก ความพึงพอใจของสหกรณ์สมาชิกในเขตตรวจการสหกรณ์ที่ 5 ที่มีต่อชุมนุมสหกรณ์การเกษตรแห่งประเทศไทย จำกัด (ชสห.) ในการดำเนินธุรกิจด้านต่างๆ รวมทั้งปัญหาและข้อเสนอแนะของ สหกรณ์สมาชิกในการดำเนินธุรกิจกับ ชสห. ตัวแทนสหกรณ์สมาชิกในการศึกษาครั้งนี้คือคณะกรรมการดำเนินการชุมนุม สหกรณ์การเกษตรระดับจังหวัด (ชสก.) ผู้จัดการและเจ้าหน้าที่ส่งเสริมสหกรณ์ (จสส.) ที่ได้รับมอบหมายให้รับผิดชอบ ชสก. ในเขตตรวจการสหกรณ์ที่ 5 รวม 9 จังหวัด จำนวน 50 คน ใช้การวิเคราะห์เชิงพรรณนา บรรยายลักษณะของข้อมูลสภาพทางเศรษฐกิจและสังคม และวิเคราะห์ความพึงพอใจโดยใช้สถิติวิเคราะห์ค่าความหาค่าน้ำหนัก ค่าคะแนนเฉลี่ยของแต่ละธุรกิจ (Weight Mean Score : WMS) ผลการศึกษาพบว่าธุรกิจที่ผู้ให้ข้อมูลมีความพึงพอใจในระดับปานกลาง ได้แก่ ธุรกิจซื้อปุ๋ย ธุรกิจซื้อยาปราบศัตรูพืช ธุรกิจซื้ออุปกรณ์การเกษตร และธุรกิจโครงการเชื่อมโยงสินค้าเพื่อการผลิตและบริการตลาดข้าวของสหกรณ์ โดยมีค่าน้ำหนักค่าคะแนนเฉลี่ยดังนี้ 3.31, 3.34, 3.04 และ 3.39 ตามลำดับ ส่วนธุรกิจโรงพิมพ์มีค่าน้ำหนักค่าคะแนนเฉลี่ย 3.51 ซึ่งอยู่ในเกณฑ์ความพึงพอใจในระดับมาก

ศารัช มณีใส (2537) ศึกษาถึงปัจจัยที่มีผลกระทบต่อสมาชิกภาพของเกษตรกร ผู้เป็นสมาชิกและไม่เป็นสมาชิกสหกรณ์การเกษตรสันป่าตอง จำกัด จังหวัดเชียงใหม่ โดยมีวัตถุประสงค์เพื่อศึกษาปัจจัยทางเศรษฐกิจและสังคมของสมาชิก และผู้ไม่เป็นสมาชิกสหกรณ์การเกษตร เพื่อวิเคราะห์ความแตกต่างของปัจจัยทางเศรษฐกิจและสังคม และเพื่อศึกษาหาเหตุผลของเกษตรกรในการเข้าเป็นสมาชิก และไม่เข้าเป็นสมาชิกการเกษตรสันป่าตอง จำกัด จังหวัดเชียงใหม่ ประชากรที่ใช้ในการศึกษาคือ เกษตรกรในอำเภอสันป่าตอง จังหวัดเชียงใหม่ จำนวน 120 คน ใช้วิธีการสุ่มตัวอย่างแบบหลายขั้นตอน เก็บรวบรวมข้อมูลโดยใช้แบบสอบถาม และนำข้อมูลที่ได้อมาวิเคราะห์โดยใช้สถิติร้อยละ ค่าเฉลี่ย ค่าส่วนเบี่ยงเบนมาตรฐานและใช้สถิติ t-test วิเคราะห์ความแตกต่างระหว่างกลุ่มสองกลุ่ม ผลการศึกษาพบว่า ปัจจัยทางเศรษฐกิจของเกษตรกรทั้งสองกลุ่มที่มีความแตกต่างกันอย่างมีนัยสำคัญทางสถิติ ประกอบไปด้วย รายได้รวม การมีสิ่งอำนวยความสะดวก การมีเครื่องจักรกลทางการเกษตรและหนี้สินที่มีอยู่ในปัจจุบัน ส่วนปัจจัยทางสังคมของเกษตรกรทั้งสองกลุ่มที่มีความแตกต่างกันอย่างมีนัยสำคัญทางสถิติได้แก่ อายุ การเข้าเป็นสมาชิกกลุ่มเศรษฐกิจ การมีความรู้เกี่ยวกับสหกรณ์ ทศนคติที่มีต่อสหกรณ์และความต้องการเงินกู้ในอนาคต ยกเว้นขนาดครัวเรือน และการได้รับข่าวสารการเกษตรและสหกรณ์ ที่ไม่พบความแตกต่างอย่างมีนัยสำคัญทางสถิติ นอกจากนี้ ยังพบว่าสมาชิกส่วนใหญ่จะเข้าเป็นสมาชิกเพราะต้องการกู้เงิน

และเพื่อรับผลประโยชน์บางอย่างจากสหกรณ์การเกษตร และผู้ที่ไม่เป็นสมาชิกส่วนใหญ่ไม่เข้าเป็นสมาชิก เพราะเป็นสมาชิกสถาบันการเงินอื่นอยู่ก่อนแล้ว ประกอบกับไม่มีผู้แนะนำให้ความรู้เกี่ยวกับสหกรณ์ที่ถูกต้อง

กาญจนา งานสุจริต (2539) ศึกษาปัจจัยที่มีอิทธิพลต่อประสิทธิผลในการดำเนินงานของสหกรณ์การเกษตรสันป่าตอง จำกัด จังหวัดเชียงใหม่ โดยมีวัตถุประสงค์เพื่อศึกษา โครงสร้าง และการดำเนินงาน ตลอดจนปัจจัยที่มีอิทธิพลต่อประสิทธิผลในการดำเนินงานของ สหกรณ์การเกษตรสันป่าตอง จำกัด จังหวัดเชียงใหม่ กลุ่มตัวอย่างที่ใช้ในการศึกษา จำนวน 319 คน ประกอบด้วย กลุ่มพนักงาน จำนวน 56 คน และกลุ่มสมาชิก จำนวน 263 คน ใช้การสุ่มตัวอย่างแบบสัดส่วนและการสุ่มตัวอย่างแบบง่าย ใช้แบบสอบถามในการรวบรวมข้อมูล และนำข้อมูลที่ได้มาวิเคราะห์โดยใช้สถิติเชิงพรรณนา ได้แก่ ค่าความถี่ ค่าร้อยละ ค่าเฉลี่ยเลขคณิต การวิเคราะห์ความแปรปรวน การวิเคราะห์ถดถอยเชิงพหุและการวิเคราะห์ถดถอยแบบสองขั้นตอน ฌนัยสำคัญทางสถิติที่ระดับ 0.05 ผลการศึกษาพบว่า ปัจจัยที่มีอิทธิพลต่อประสิทธิผลในการดำเนินงานของสหกรณ์การเกษตรสันป่าตอง จำกัด จังหวัดเชียงใหม่ ได้แก่ ลักษณะของพนักงาน และสมาชิก ด้านความรู้ ความเข้าใจ ในหลักการสหกรณ์ ความรู้สึกผูกพันต่อสหกรณ์ ความชัดเจน และการยอมรับบทบาทของตน นโยบายการบริหารของสหกรณ์ ด้านการกำหนดเป้าหมายที่ชัดเจน การจัดหาและการใช้ทรัพยากรอย่างมีประสิทธิภาพ การติดต่อสื่อสาร ภาวะผู้นำและการตัดสินใจ การปรับตัวและการริเริ่มสิ่งใหม่

นพดล จตุรัส (2541) ศึกษาการพัฒนาของสหกรณ์การเกษตรในกลุ่มสมาชิกเกษตรกรรายย่อยภาคอีสาน โดยสหกรณ์การเกษตรในกลุ่มสมาชิกเกษตรกรรายย่อยภาคอีสาน เกิดจากเกษตรกรรวมตัวกัน จัดตั้งเป็นสถาบันสหกรณ์ เพื่อร่วมกันแก้ไขปัญหาความเดือดร้อนจากการประกอบอาชีพ แต่สหกรณ์กลุ่มนี้แตกต่างจากสหกรณ์การเกษตรทั่วไป เนื่องจากสมาชิกของสหกรณ์การเกษตรในกลุ่มสมาชิกเกษตรกรรายย่อยภาคอีสาน จะเป็นสมาชิกของกลุ่มสมาชิกเกษตรกรรายย่อยภาคอีสานด้วย ซึ่งบทบาทของสมาชิกเกษตรกรรายย่อยภาคอีสาน โดยส่วนใหญ่จะเป็นเรื่องของการขอร้องขอความช่วยเหลือจากรัฐบาล ผลการศึกษาพบว่าสหกรณ์การเกษตรในกลุ่มสมาชิกเกษตรกรรายย่อยภาคอีสาน มีการดำเนินธุรกิจที่สอดคล้องกับความต้องการของสมาชิก โดยมีปริมาณธุรกิจการซื้อมากที่สุด รองลงมาคือธุรกิจสินเชื่อและการขายตามลำดับ ซึ่งตรงกับความคาดหวังของสมาชิกที่ต้องการให้สหกรณ์ดำเนินธุรกิจการซื้อเป็นอันดับแรก แต่ด้วยขนาดของสหกรณ์ที่ค่อนข้างเล็ก ทำให้มีข้อจำกัดด้านเงินทุน และก่อให้เกิดปัญหาในการดำเนินธุรกิจ ส่วนแนวทางการพัฒนาสหกรณ์การเกษตรในกลุ่มสมาชิกเกษตรกรรายย่อย ภาคอีสานนั้น ควรให้สหกรณ์ที่ได้จัดตั้งขึ้นแล้วและมีขนาดเล็กเข้าควบกับสหกรณ์การเกษตรที่อยู่ใน

พื้นที่เดียวกัน เพื่อให้สมาชิกสามารถใช้บริการต่างๆ ได้ หรือให้สหกรณ์ขนาดเล็กที่อยู่ในพื้นที่ใกล้เคียงกันควรเข้าเป็นสหกรณ์เดียว เพื่อให้มีขนาดใหญ่ขึ้น และสามารถดำเนินธุรกิจบริการสมาชิกได้ ประการสุดท้ายควรให้มีการพัฒนาองค์กรสหพันธ์สหกรณ์การเกษตรภาคอีสาน ให้เป็นรูปแบบที่ถูกต้องตามกฎหมาย เพื่อช่วยเหลือสมาชิกได้อย่างมีประสิทธิภาพ

สมคะเน วีระสมิทธิ์ (2544) ศึกษาการวิเคราะห์สถานภาพของสหกรณ์การเกษตรไชยปราการ โดยวิธี SWOT วัตถุประสงค์ของการศึกษาเพื่อวิเคราะห์สถานภาพของสหกรณ์ในด้านจุดแข็ง จุดอ่อน โอกาสและข้อจำกัด รวมทั้งประเมินผลข้อมูลโดยใช้เครื่องมือ SWOT Analysis ผลการศึกษาพบว่า สหกรณ์มีจุดแข็งด้านผู้นำและคณะกรรมการที่มีความสามารถในการแก้ไขวิกฤตด้านการตลาดสินค้า รวมทั้งสามารถประสานความร่วมมือจากหน่วยงานที่เกี่ยวข้องในการแก้ไขปัญหา จุดอ่อนของสหกรณ์คือ ขาดการพัฒนาบุคลากรรุ่นใหม่ในด้านการจัดการ โอกาสคือ มีหน่วยงานหลายองค์กรที่พร้อมให้ความร่วมมือ และสนับสนุนการดำเนินงานของสหกรณ์ และอุปสรรคคือปัญหาเรื่องการตลาดและการขนส่งสินค้า

ลิขสิทธิ์มหาวิทยาลัยเชียงใหม่
Copyright© by Chiang Mai University
All rights reserved