

## บทที่ 4

### ข้อมูลสภาพทั่วไปของอุตสาหกรรมไก่เนื้อ

#### 4.1 ภาพรวมของอุตสาหกรรม

อุตสาหกรรมไก่เนื้อเป็นอุตสาหกรรมหนึ่งซึ่งมีความสำคัญต่อระบบเศรษฐกิจไทย เพราะเป็นสินค้าในหมวดปศุสัตว์ที่สามารถนำเงินตราต่างประเทศเข้าสู่ประเทศไทยได้จำนวนมากเมื่อเทียบกับผลิตภัณฑ์จากปศุสัตว์อื่นๆ โดยปี 2546 ประเทศไทยสามารถส่งออกไก่เนื้อและผลิตภัณฑ์ไก่เนื้อได้ประมาณ 540,000 ตัน คิดเป็นมูลค่าส่งออก 41,075 ล้านบาท เพิ่มขึ้นจากปี 2545 ซึ่งส่งออกได้ 467,000 ตัน คิดเป็นมูลค่าการส่งออก 40,426 ล้านบาท หรือคิดเป็นปริมาณที่เพิ่มขึ้นร้อยละ 2.8 สำหรับผลผลิตเนื้อไก่ของไทยประมาณร้อยละ 65 เป็นการผลิตเพื่อบริโภคในประเทศ และประมาณ ร้อยละ 35 ส่งออกในรูปไก่ชำแหละแช่แข็งและผลิตภัณฑ์ไก่แปรรูป โดยในปี 2546 มีปริมาณการผลิตไก่เนื้อรวมทั้งสิ้น 1,562,000 ตัน บริโภคในประเทศ 1,032,000 ตัน และส่งออกในรูปไก่ชำแหละแช่แข็งและแปรรูป 540,000 ตัน ดังจะพิจารณาได้จากตารางที่ 4.1

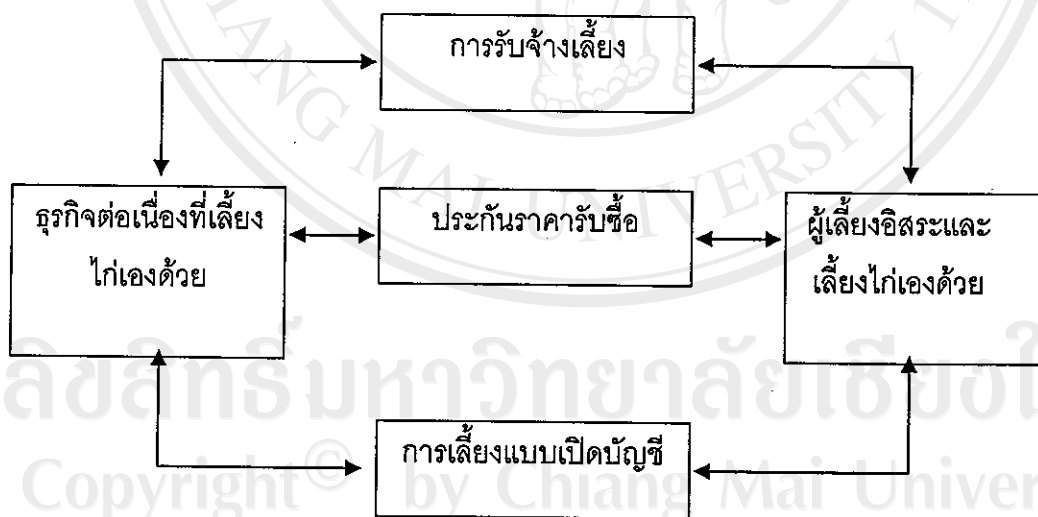
ตารางที่ 4.1 ภาพรวมของอุตสาหกรรมการผลิตไก่เนื้อของไทย

	2543	2544	2545	2546	2547 (f)
ปริมาณการผลิตลูกไก่ (ล้านตัว/ปี)	884	955	986	1,158	1,248
ปริมาณการผลิตเนื้อไก่(พันตัน)	1,070	1,386	1,453	1,562	1,857
ปริมาณการบริโภค(พันตัน)	737	949	986	1,032	1,227
การบริโภคต่อคนต่อปี (กิโลกรัม)	11.8	15.1	15.6	16.2	19.1
ปริมาณการส่งออก(พันตัน)	333	437	467	540	630
มูลค่าการส่งออก (ล้านบาท)	27,274	35,998	40,426	41,075	54,090
สัดส่วนการส่งออกต่อการผลิต (ร้อยละ)	31.12	31.53	32.14	34.57	33.93

ที่มา: สมาคมผู้ผลิตไก่เพื่อการส่งออก (2546)

สำหรับการแบ่งกลุ่มผู้ประกอบการไก่เนื้อของอุตสาหกรรมไก่เนื้อของประเทศไทย สามารถแบ่งออกได้เป็น 2 กลุ่มคือ กลุ่มบริษัทขนาดใหญ่ที่มีการผลิตครบวงจร และกลุ่มผู้ประกอบการอิสระซึ่งจะเป็นผู้ประกอบการรายย่อยที่ต้องสั่งซื้อลูกไก่ และอาหารไก่จากบริษัทที่มีการผลิตครบวงจร การผลิตไก่เนื้อเกือบทั้งหมดอยู่ภายใต้การดำเนินการของบริษัทขนาดใหญ่ ซึ่งบริษัทเหล่านี้มีสัดส่วนการผลิตมากกว่าร้อยละ 90 ของปริมาณการผลิตทั้งประเทศ โดยที่บริษัทเหล่านี้จะเป็นผู้ควบคุมปัจจัยการผลิตทั้งหมดของอุตสาหกรรมตั้งแต่การผลิตและการนำเข้าพันธุ์ไก่เพื่อมาผลิตเป็นลูกไก่เนื้อในฟาร์มลูกไก่เนื้อในเครือของบริษัทหรือขายให้แก่ฟาร์มลูกไก่เนื้ออิสระ ตลอดจนมีฟาร์มเลี้ยงไก่เนื้อที่ผลิตไก่เนื้อป้อนสู่โรงฆ่าและชำแหละเพื่อแปรรูปเป็นผลิตภัณฑ์เนื้อไก่ส่งออก และจำหน่ายในประเทศของตนเอง นอกจากนี้ปัจจัยการผลิตอื่นๆ ที่เกษตรกรจำเป็นต้องใช้การผลิตไก่เนื้อ เช่น อาหารสัตว์ เวชภัณฑ์ ฯลฯ จะนำมาจากบริษัทที่มีการครบวงจร ซึ่งโดยปกติบริษัทดังกล่าวจะมีบริษัทในเครือหรือหน่วยงานที่ทำหน้าที่ดูแลเกี่ยวกับการนำเข้า หรือผลิตอาหารของไก่เนื้อ ดังจะพิจารณาได้จากรูปแบบการเลี้ยงไก่เนื้อในรูปที่ 4.1

รูปที่ 4.1 รูปแบบการเลี้ยงไก่เนื้อ



## 4.2 การผลิต

โครงสร้างการผลิตโดยรวมของอุตสาหกรรมไก่เนื้ออาจแบ่งได้เป็น 4 กลุ่ม อุตสาหกรรมที่สำคัญ ได้แก่ อุตสาหกรรมการผลิตลูกไก่เนื้อ อุตสาหกรรมการผลิตไก่เนื้อ โรงงานฆ่าและชำแหละเนื้อไก่ และอุตสาหกรรมการผลิตเนื้อไก่แปรรูป

### 4.2.1 อุตสาหกรรมการผลิตลูกไก่เนื้อ

การผลิตลูกไก่เนื้อในปัจจุบันเป็นอุตสาหกรรมที่มีเทคโนโลยีซับซ้อนตั้งแต่การคัดเลือกและปรับปรุงพันธุ์ให้มีลักษณะที่มีความเหมาะสมกับความต้องการของตลาด เช่น ไก่เนื้อต้องมีขนาดใหญ่โตเร็ว อัตราการแลกเนื้อสูง ความทนทานต่อสภาพแวดล้อม ความสม่ำเสมอของโครงสร้างลำตัว และความสะดวกในการแปรรูป เป็นต้น สายพันธุ์ของลูกไก่เนื้อที่นิยมเลี้ยงในประเทศไทยจะมีชื่อทางการค้าเฉพาะตัวจากบริษัทผู้ผลิตไก่เนื้อในต่างประเทศ เช่น พันธุ์ฮับบาร์ด (Hubbard) พันธุ์ไฮโบร (Hybro) และพันธุ์รอสวัน (Ross One)

การผลิตลูกไก่เนื้อนั้นผลิตมาจากไก่เนื้อนั้นผลิตมาจากไก่พันธุ์ในระดับ Great Parent Stock หรือ GGPS ได้แก่ ปู่-ย่าพันธุ์ (Great-Parent stock หรือ GPS) และ พ่อ-แม่พันธุ์ (Parent Stock หรือ PS) ที่ได้รับการพัฒนาและปรับปรุงพันธุ์มาอย่างซับซ้อนเพื่อให้ได้พันธุ์ไก่ที่ดีมีลักษณะเด่นเฉพาะตัวด้วยกรรมวิธีที่เป็นความลับและไม่สามารถลอกเลียนแบบได้ ในอดีตประเทศไทยต้องนำเข้าไก่พันธุ์จากบริษัทต่างประเทศ ในแถบยุโรปและสหรัฐอเมริกา แต่ในปัจจุบันบริษัทขนาดใหญ่ อาทิ บริษัทเจริญโภคภัณฑ์ สามารถผลิตไก่พันธุ์ได้เองในสวนหนึ่ง โดยได้มีการนำสายพันธุ์จากต่างประเทศมาปรับปรุงให้ได้ไก่ที่มีความเหมาะสมกับสภาพแวดล้อมในประเทศไทย แต่ทั้งนี้ก็ยังคงมีการนำเข้าสายพันธุ์เข้าลูกไก่ปู่-ย่าพันธุ์ (GPS) หรือ พ่อ-แม่พันธุ์จากต่างประเทศ เพื่อมาเพิ่มกำลังการผลิตในประเทศ จากสถิติกรมปศุสัตว์ ในปี 2545 ได้มีการนำเข้า พ่อ-แม่พันธุ์ (PS) ทั้งสิ้น 3.51 ล้านตัวเพิ่มขึ้นจากในปี 2544 ซึ่งมีการนำเข้าเพียง 1.72 ล้านตัวเพิ่มขึ้นร้อยละ 95.93 สำหรับ ปู่-ย่าพันธุ์ (GPS) ในปี 2545 มีปริมาณรวม 404,568 ตัว เทียบกับปี 2544 ซึ่งมี 304,862 ตัว เพิ่มขึ้นร้อยละ 32.71 (สาส์นไก่และการเกษตร, 2546)

จากการสำรวจในปี 2537 ประเทศไทยมีผู้ผลิตลูกไก่เนื้อรายใหญ่จำนวนประมาณ 20 บริษัทโดยมีกำลังการผลิตรวมประมาณ 12-15 ล้านตัวต่อสัปดาห์ โดยมีบริษัทเครือเจริญโภคภัณฑ์มีอัตราส่วนการผลิตสูงสุด คือร้อยละ 28.1 รองลงมาคือบริษัทแหลมทองสหการ จำกัด และบริษัทในเครือเบทาโกร สหฟาร์ม ตามลำดับ รวมกันผลิตลูกไก่เนื้อออกมาประมาณ 8-10 ล้านตัวต่อสัปดาห์ หรือเท่ากับ 2 ใน 3 ของปริมาณการผลิตลูกไก่ทั้งหมด

#### 4.2.2 อุตสาหกรรมการผลิตไก่เนื้อ

ไก่เนื้อ หรือเรียกกันโดยทั่วไปว่าไก่กระพง หรือไก่ที่มีอายุระหว่างลูกไก่และไก่ที่โตเต็มวัย ซึ่งโดยทั่วไปแล้วจะหมายถึง ไก่ที่มีอายุประมาณ 8 สัปดาห์ มีน้ำหนักประมาณ 1.8 กิโลกรัม ซึ่งไก่ที่จำหน่ายสู่ท้องตลาดโดยมักมีอายุต่ำกว่า 8 สัปดาห์ เพราะว่าเป็นช่วงที่มีการเจริญเติบโตสูงสุด ซึ่งหากไก่เนื้อเจริญผ่านช่วงนี้ไปจะมีอัตราเปลี่ยนอาหารเป็นเนื้อลดลง เป็นผลให้ต้นทุนการผลิตต่อหน่วยเพิ่มขึ้น โครงสร้างการผลิตไก่เนื้อนั้นอาจแบ่งตามกลุ่มผู้ประกอบการได้ 4 กลุ่ม คือ ฟาร์มไก่เนื้อของบริษัทอาหารสัตว์ ผู้เลี้ยงไก่เนื้อแบบประกันราคา ผู้เลี้ยงไก่เนื้อประเภทรับจ้าง เกษตรกรผู้เลี้ยงไก่เนื้ออิสระ

ผู้เลี้ยงไก่เนื้อประเภทประกันราคานี้คือ เกษตรกรที่ทำสัญญาผูกพันคู่ในการซื้อลูกไก่อาหารสัตว์และเวชภัณฑ์สัตว์จาก บริษัทอาหารสัตว์ที่ทำธุรกิจแบบครบวงจร และมีการตกลงราคาที่บริษัทจะรับซื้อไก่เนื้อล่วงหน้า ดังนั้นเกษตรกรจะมีรายได้ที่แน่นอน และไม่ต้องแบกความเสี่ยงเนื่องจากราคาที่เปลี่ยนแปลงในท้องตลาด ในขณะที่เดียวกันบริษัทดังกล่าวก็ไม่สามารถเพิ่มรายได้ในช่วงราคาในตลาดสูง โดยการขยายการผลิตเพราะบริษัททำสัญญาไว้ ซึ่งก็หมายถึงได้กำหนดปริมาณการเลี้ยงไก่ในแต่ละรุ่น และราคาล่วงหน้าไว้แล้ว

สำหรับผู้เลี้ยงไก่เนื้อประเภทรับจ้างนั้นจะไม่ต้องรับผิดชอบเงินลงทุนในส่วนของค่าใช้จ่ายในด้านลูกไก่ อาหารสัตว์ และเวชภัณฑ์สัตว์ เพราะบริษัทแม่หรือตัวแทนบริษัทอาหารสัตว์จะเป็นผู้ลงทุนให้ตลอดจนเข้ามาช่วยเหลือด้านการเงิน การจัดการ และวิธีการเลี้ยงให้อีกด้วย เมื่อไก่โตได้ขนาดบริษัทจะเป็นผู้นำขาย หรือส่งโรงฆ่า ผลตอบแทนขึ้นอยู่กับจำนวนไก่ที่รอดตาย ดังนั้นการเลี้ยงไก่ประเภทนี้ไม่ต้องรับภาระความเสี่ยงใดๆ โดยค่าเลี้ยงได้ตามจำนวนไก่ หรือน้ำหนักของไก่ในทางตรงข้ามกับผู้เลี้ยงอิสระ ซึ่งจำเป็นต้องรับผิดชอบต่อต้นทุนการเลี้ยงทั้งหมด และต้องรับภาระจากความเสี่ยงของด้านราคาที่ผันผวนด้วย

การเลี้ยงไก่เนื้อในประเทศไทยมีอยู่ทั่วไปแทบทุกภาคของประเทศ โดยมักจะกระจุกตัวบริเวณใกล้กับโรงฆ่าและชำแหละ เพื่อลดต้นทุนและโอกาสที่ไก่จะตายก่อนถึงโรงฆ่า อันเนื่องมาจากการขนส่ง ดังนั้นจังหวัดในภาคกลางที่อยู่รอบๆกรุงเทพฯ เช่น ฉะเชิงเทรา ชลบุรี นครปฐม ราชบุรี ปทุมธานี ปราจีนบุรี และนครนายก จึงเป็นพื้นที่มีฟาร์มเลี้ยงไก่มากที่สุดเพราะตลาดรับซื้อส่วนใหญ่อยู่ที่กรุงเทพฯ สำหรับในภาคเหนือแหล่งผลิตที่สำคัญได้แก่ เชียงใหม่ อุดรดิตถ์ และนครสวรรค์ ภาคตะวันออกเชียงใหม่ ได้แก่ ร้อยเอ็ด ขอนแก่น อุดรราชธานี และศรีสะเกษ และภาคใต้ ได้แก่ ปัตตานี นราธิวาส และนครศรีธรรมราช จากการสำรวจฟาร์มเลี้ยงไก่ทั่วประเทศ

ตารางที่ 4.2 ปริมาณการเลี้ยงไก่เนื้อเป็นรายภาคในปี 2540

ภาค	จำนวน (ล้านตัว)	สัดส่วน (ร้อยละ)
กลาง	547.439	72.66
ตะวันออกเฉียงเหนือ	74.866	9.94
ใต้	65.777	8.73
เหนือ	65.378	8.67
รวม	753.460	100

ที่มา: สำนักงานเศรษฐกิจการเกษตร (2541)

ตารางที่ 4.3 ปริมาณการเลี้ยงไก่เนื้อในจังหวัดต่างๆ ตั้งแต่ 20 ล้านตัวขึ้นไปในปี 2540

จังหวัด	จำนวน (ตัว)	สัดส่วน (ร้อยละ)
ชลบุรี	152,829,029	20.28
ปราจีนบุรี	61,493,714	8.16
ฉะเชิงเทรา	55,220,687	7.32
นครนายก	52,629,919	6.98
นครปฐม	30,152,044	4.00
ลพบุรี	28,002,987	3.71
ราชบุรี	26,227,662	3.48
อุบลราชธานี	25,464,552	3.37
ระยอง	24,199,551	3.21
จันทบุรี	21,906,922	2.90

ที่มา: สำนักงานเศรษฐกิจการเกษตร (2541)

#### 4.2.3 โรงงานฆ่าและชำแหละเนื้อไก่

ไก่เนื้ออายุประมาณ 8 สัปดาห์ที่ผลิตได้ในประเทศนั้นจะถูกจำหน่ายออกเป็น 2 ช่องทาง คือ จำหน่ายเป็นไก่สดในประเทศและส่งออกในรูปแบบเนื้อไก่ชำแหละและแช่แข็ง เนื้อไก่ชำแหละที่ส่งออกนั้นจะถูกฆ่าและชำแหละในโรงงานเพื่อการส่งออกโดยเฉพาะซึ่งได้รับการรับรองจากกรมปศุสัตว์ว่าเป็นโรงงานที่ทันสมัยมีวิธีการฆ่าและอุปกรณ์ที่สะอาดถูกสุขลักษณะ โดยโรงงานฆ่าและชำแหละเนื้อไก่เพื่อการส่งออกแห่งแรกคือ บริษัทกรุงเทพค้าสัตว์ จำกัด ซึ่งเป็น

บริษัทในเครือของเจริญโภคภัณฑ์ จำกัด ในปัจจุบัน มีโรงงานฆ่าและชำแหละเนื้อไก่เพื่อการส่งออกที่ได้รับรองว่าได้รับมาตรฐานจากกรมปศุสัตว์ จำนวน 18 โรงงาน โรงงานเหล่านี้จะได้รับการส่งเสริมการลงทุนจากคณะกรรมการส่งเสริมการลงทุน (Board of Investment; BOI) โดย 18 โรงงานนี้เป็นโรงงานในเครือของบริษัทขนาดใหญ่ 12 บริษัท ดังในตารางที่ 4.4

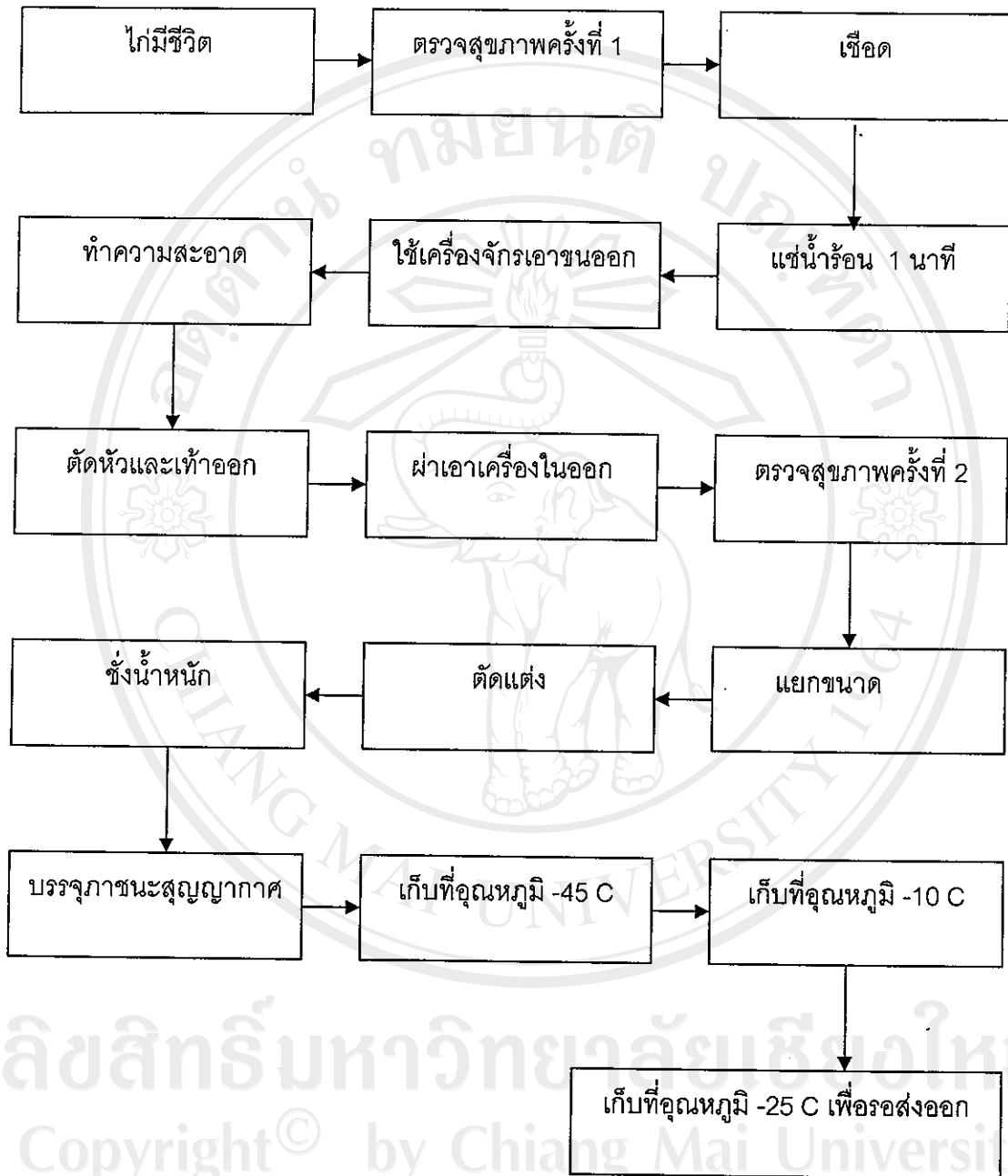
ตารางที่ 4.4 บริษัทที่มีโรงงานฆ่าและชำแหละเนื้อไก่ในปี 2540

ลำดับ	ชื่อบริษัท	ที่ตั้ง
1.	บริษัท กรุงเทพค้าสัตว์ จำกัด	กรุงเทพฯ
2.	บริษัท สหฟาร์ม จำกัด	กรุงเทพฯ
3.	บริษัท แผลมทองผลิตภัณฑ์อาหาร จำกัด	นครปฐม
4.	บริษัท เซนทาโก จำกัด	ปทุมธานี
5.	บริษัท ไก่สดศรีไทย จำกัด	กรุงเทพฯ
6.	บริษัท อาหารเบทเทอร์ จำกัด	กรุงเทพฯ
7.	บริษัท จีเอฟพีที จำกัด (มหาชน)	สมุทรสาคร
8.	บริษัท กรุงเทพโปรดิวิส์ จำกัด	สมุทรปราการ
9.	บริษัท ทีเจฟูดส์ อุตสาหกรรม จำกัด	สระบุรี
10.	บริษัท ซัลเวลเลย์ (ไทยแลนด์) จำกัด	สระบุรี
11.	บริษัท ยูเนี่ยน โพลทรีรี่ จำกัด	ปทุมธานี
12.	บริษัท ก้าวหน้าไก่สด จำกัด	อุบลราชธานี

ที่มา: สมาคมผู้ผลิตไก่เพื่อการส่งออก (2540)

กรรมวิธีการผลิตเนื้อไก่ชำแหละของทุกโรงงานจะมีขั้นตอนเหมือนกัน จะแตกต่างกันบ้างที่เทคนิคการผลิต ประสิทธิภาพเครื่องจักร และประสิทธิภาพของแรงงาน โดยกระบวนการผลิตเนื้อไก่ชำแหละมีขั้นตอนตามลำดับดังนี้ ขั้นเตรียมไก่ ขั้นเชือดคอ ขั้นตัดหัวและดึงหลอดลม ขั้นเจาะและผ่ากัน ขั้นล้างเครื่องใน ขั้นลดอุณหภูมิและทำความสะอาด ขั้นชำแหละ ขั้นบรรจุถุง และขั้นแช่เย็น-แช่แข็ง ดังแสดงในรูปที่ 4.2

รูปที่ 4.2 กระบวนการผลิตไก่แช่แข็งเพื่อการส่งออก



ที่มา : สมาคมผู้ผลิตไก่เพื่อการส่งออก (2546)

#### 4.3 ต้นทุนการผลิต

ต้นทุนส่วนใหญ่ของการผลิตไก่เนื้อแบ่งได้เป็นต้นทุนคงที่ (Fixed Cost) และต้นทุนแปรผัน (Variable Cost) ดังนี้

ต้นทุนคงที่ คือ ต้นทุนที่ไม่เปลี่ยนแปลงตามจำนวนสินค้าการผลิต ซึ่งจะไม่เปลี่ยนแปลงในระยะสั้น ได้แก่ค่าเสื่อมของเครื่องจักร เงินเดือนผู้จัดการโรงงาน ดอกเบี้ยเงินกู้ ค่าประกันภัย ค่าเช่าห้องเย็น และค่าน้ำแข็ง เป็นต้น รวมแล้วคิดเป็นประมาณร้อยละ 3.24 ของต้นทุน เนื้อไก่แช่แข็งที่จำหน่ายภายในประเทศ และคิดเป็นประมาณ 2.97 ของต้นทุนที่เนื้อไก่ที่ส่งออก (ศศิวิมล, 2531)

ต้นทุนผันแปร คือ ต้นทุนที่มีการเปลี่ยนแปลงตามจำนวนที่ผลิต ได้แก่ วัตถุดิบ ค่าน้ำ ค่าไฟฟ้า ค่าจ้างแรงงาน ค่าน้ำมันเชื้อเพลิง ค่าภาชนะที่บรรจุหีบห่อ คิดเป็นประมาณ 96.76 ของต้นทุนเนื้อไก่ที่จำหน่ายในประเทศ และประมาณร้อยละ 97.03 ของต้นทุนเนื้อไก่ที่ส่งออก (ศศิวิมล, 2531)

#### 4.4 ลักษณะโครงสร้างการตลาดไก่เนื้อประเทศไทย

กระบวนการผลิตไก่เนื้อในปริมาณมากเมื่อเทียบกับผลิตจากสัตว์อื่น ๆ ที่ผลิตขึ้นได้ภายในประเทศนั้นเนื่องจาก เนื้อไก่เป็นอาหารประเภทเนื้อสัตว์ที่มีราคาถูก เมื่อเปรียบเทียบกับราคาเนื้อหมู และเนื้อโคกระบือ ความต้องการบริโภคเนื้อไก่ภายในประเทศจึงเพิ่มขึ้นอย่างต่อเนื่อง นอกจากนี้ประสิทธิภาพการผลิตและคุณภาพการผลิตที่สามารถส่งผลให้ประเทศไทยเป็นประเทศผู้ส่งออกเนื้อไก่ไปต่างประเทศเพิ่มขึ้นได้อย่างต่อเนื่อง นับตั้งแต่ปี 2516 เป็นต้นมา

##### 4.4.1 การตลาดภายในประเทศ

จากตารางที่ 4.1 พบว่าความต้องการบริโภคเนื้อไก่ภายในประเทศ ในปี 2546 คิดเป็น ร้อยละ 66 ของปริมาณการผลิตทั้งหมดที่ประเทศไทยสามารถผลิตได้ ทั้งนี้พบว่าราคาซื้อขายเนื้อไก่ภายในประเทศและราคาลูกไก่ จะแปรผันตรงกับราคาส่งออกไก่สดแช่แข็งและผลิตภัณฑ์ไก่เนื้อของไทย โดยเฉพาะ 2 ตลาด คือ ตลาดญี่ปุ่นและตลาดสหภาพยุโรป ทั้งนี้ หากราคาไก่ส่งออกเพิ่มสูงขึ้นก็จะทำให้ราคาไก่ในประเทศขยับตัวเพิ่มสูงขึ้นตาม อนึ่ง ลักษณะเนื้อไก่ที่มีการบริโภคภายในประเทศนั้น แบ่งออกได้ 3 ประเภทดังต่อไปนี้

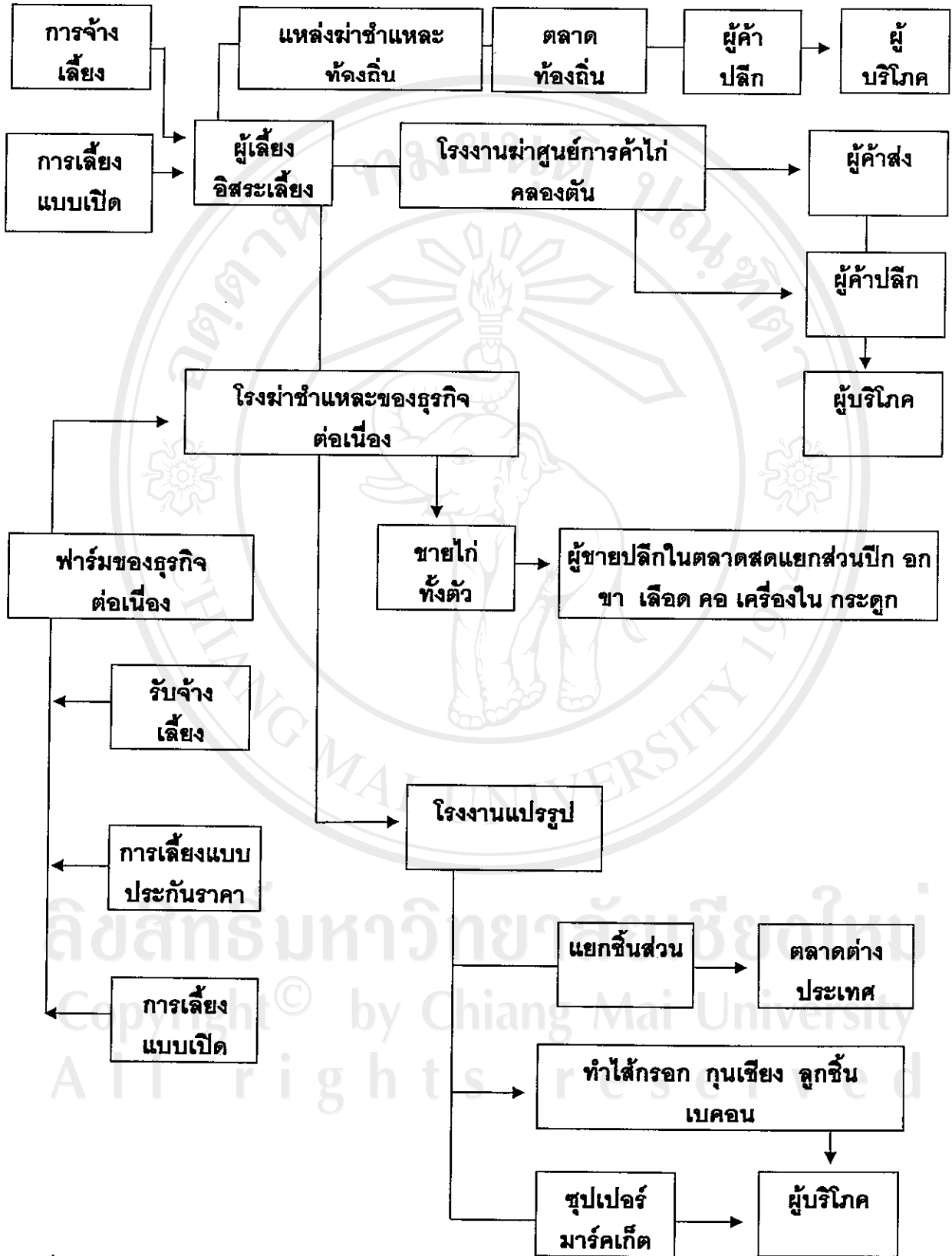
1. ไก่ชำแหละทั้งตัวไม่แยกเครื่องใน
2. ไก่ชำแหละทั้งตัวแยกเครื่องใน
3. ไก่ชำแหละเป็นชิ้นส่วน ซึ่งได้แก่ ซีโครงไก่ เครื่องใน เนื้อส่วนนอก เนื้อสัน

ใน น่องสะโพก ปีก หนัง มัน ขั้วไก่ และบั้นท้าย

นอกจากนี้แล้วยังมีการนำมาแปรรูปเป็นผลิตภัณฑ์ออกจำหน่ายอีกหลายรูปแบบ เช่น ไข่กรอก ลูกชิ้นไก่ ไก่ยอ เป็นต้น โดยจะพิจารณาโครงสร้างการตลาดภายในประเทศได้ดังรูปที่ 4.3



รูปที่ 4.3 วิธีการตลาดไก่เนื้อภายในประเทศ



ที่มา: สมาคมผู้ผลิตไก่เพื่อการส่งออก (2546)

#### 4.4.2 การตลาดสำหรับส่งออก

ประเทศไทยเริ่มมีการส่งออกเนื้อไก่แช่แข็งเป็นครั้งแรกปี 2516 โดยขณะนั้นส่งออกเป็นปริมาณเพียง 135 ตัน คิดเป็น 5.35 ล้านบาท แต่หลังจากนั้นปริมาณการส่งออกก็มีการขยายตัวอย่างต่อเนื่อง จนในปีปัจจุบัน ปี 2546 มีปริมาณการส่งออกทั้งสิ้น 540,000 ตันคิดเป็นมูลค่า 41,075 ล้านบาทโดยมีตลาดที่ส่งออกที่สำคัญคือตลาดญี่ปุ่นและตลาดสหภาพยุโรป ซึ่งการส่งออกนั้น จะแบ่งเป็น 3 ประเภทคือ ไก่สดแช่แข็งทั้งตัว (Whole Chicken) เนื้อไก่ชำแหละเป็นชิ้นส่วนแช่แข็ง และ ผลิตภัณฑ์เนื้อไก่แปรรูป ในอดีตการส่งออกประมาณร้อยละ 99 จะเป็นประเภทชิ้นส่วนชำแหละแช่แข็ง ซึ่งได้แก่ เนื้ออก (Boneless Breast) เนื้อสันใน (Fillet) ส่วนขา (Leg) สะโพก (Thigh) น่อง (Drumstick) ปีก (Wing) ปีกบน (Wingstick) และปีกล่าง (Tulip) ในขณะที่ไก่สดแช่แข็งทั้งตัวประเทศไทยมีสัดส่วนเพียงเล็กน้อย ทั้งนี้เนื่องจากประเทศไทยจะมีต้นทุนการผลิตที่สูงกว่าประเทศคู่แข่งเช่น ประเทศสหรัฐอเมริกา แต่เนื่องจากประเทศไทยมีค่าจ้างแรงงานที่ต่ำกว่าจึงทำให้ไก่ชำแหละมีต้นทุนที่ต่ำกว่า แต่ทว่าปัจจุบันนี้ประเทศไทยเองก็มีค่าจ้างแรงงานที่สูงขึ้นเรื่อยมา ทำให้ประเทศที่มามีค่าจ้างแรงงานที่ต่ำกว่าเริ่มมีความสามารถในการแข่งขันมากกว่า เช่นประเทศอินเดีย และประเทศจีน สำหรับเนื้อไก่แปรรูปนั้นเริ่มมีการส่งออกครั้งแรกในปี 2534 แต่อย่างไรก็ตามการส่งออกผลิตภัณฑ์จากเนื้อไก่แปรรูปมีสัดส่วนถึงร้อยละ 30-40 ของมูลค่าการส่งออกของเนื้อไก่ของประเทศไทย

สำหรับการตลาดจะแบ่งผลิตภัณฑ์จากเนื้อไก่แปรรูปที่ไทยส่งออกไปจำหน่ายต่างประเทศได้เป็น 2 กลุ่มอาหาร ได้แก่ อาหารไทย และอาหารพื้นเมืองของประเทศนำเข้าซึ่งสินค้าส่งออกส่วนใหญ่จะเป็นไก่แปรรูปที่เป็นอาหารญี่ปุ่น เนื่องจากญี่ปุ่นเป็นประเทศที่นำเข้าผลิตภัณฑ์เนื้อไก่แปรรูปเป็นอันดับที่ 1 สำหรับผลิตภัณฑ์เนื้อไก่แปรรูปนั้นความต้องการนำเข้าของประเทศญี่ปุ่นนั้นอาจแบ่งออกเป็น 2 ประเภทคือ ผลิตภัณฑ์เนื้อไก่ที่อยู่ในรูปอาหารไทยและไม่ใช่อาหารไทย แต่อย่างไรก็ตาม ผลิตภัณฑ์ประเภทอาหารไทยไม่เป็นที่นิยมของคนญี่ปุ่นนัก ส่วนผลิตภัณฑ์ที่ไม่ใช่อาหารไทยก็จะเป็นอาหารญี่ปุ่นหรืออาหารฝรั่ง โดยผลิตภัณฑ์เนื้อไก่แปรรูปที่ส่งออกไปยังประเทศญี่ปุ่นแบ่งเป็น 3 ชนิดดังนี้

1. ผลิตภัณฑ์เนื้อไก่ในรูปอาหารไทย เช่น แกงเผ็ดไก่ แกงเขียวหวานไก่ พะแนงไก่ เป็นต้น
2. ผลิตภัณฑ์เนื้อไก่ในรูปอาหารญี่ปุ่น ได้แก่ ยากิโทริ (เนื้อไก่เสียบไม้แช่แข็ง) ซึ่งแบ่ง ออกเป็นหลายลักษณะ คือ ยากิโทริเนื้ออกไร้กระดูก (Yakitori Boneless Brest Meat) ยากิโทริเนื้ออกไร้กระดูกมีหนัง (Yakitori Boneless Brest with Skin Meat) ยากิโทริเนื้อน่องไร้

กระดูก (Yakitori Boneless Leg Meat) ยากิโทริเนื้อน่องไร้กระดูกมีหนัง (Yakitori Boneless Leg with Skin Meat) ยากิโทริเนื้อน่องไร้กระดูกใส่แอสพาราแกัส (Yakitori Boneless Leg Meat with Asparagus) ยากิโทริเนื้อน่องไร้กระดูกใส่เทปปโป (Yakitori Boneless Leg Meat with Negima Teppo) และยากิโทริเนื้ออกกระดูกอ่อน (Yakitori Soft Bone Breast Meat) นอกจากนี้ยังมีซูมียากิ ยากิโทริ (เนื้อไก่เสียบไม้ย่างสุก) ซึ่งแบ่งออกเป็น ซูมียากิ ยากิโทริเนื้อน่องไร้กระดูกใส่เทปปโป (Sumiyaki Yakitori Boneless Leg with Teppo) ซูมียากิ ยากิโทริเนื้อน่องไร้กระดูก (Sumiyaki Yakitori Boneless Leg Meat) ซูมียากิ ยากิโทริเนื้อน่องไร้กระดูกใส่แอสพาราแกัส (Sumiyaki Yakitori Boneless Leg with Asparagus) ซูมียากิ ยากิโทริเนื้อน่องไร้กระดูกใส่เนจิม่าเทปปโป (Sumiyaki Yakitori Boneless Leg with Negima Teppo) ซูมียากิ ยากิโทริหนังไก่ (Sumiyaki Yakitori Skin) และยังมีอาหารอีกหลายประเภท เช่น ไก่ห่อผักแช่แข็ง กระหล่ำปลีห่อเนื้อไก่กึ่งสุก เนื้ออกเลาะหนังต้มฉีกฝอย เนื้อไก่ชุบแป้งทอดกึ่งสุก ลูกชิ้นไก่ทอดเสียบไม้ เป็นต้น

3. ผลิตภัณฑ์อาหารฟาสต์ฟู้ด เช่น น่องไก่ชุบแป้งขนมปังทอดสุกหรือกึ่งสุก สเตอร์ไก่ สปาทเก็ตชีซสไก เบอเกอร์ไก่ ไก่หนักเก็ต (เนื้อไก่บดชุบแป้งทอด) เป็นต้น และสามารถพิจารณา ตารางที่ 4.5 ซึ่งถึงแสดงถึงการบริโภคเนื้อไก่ในบางประเทศ

#### 4.5 ประเทศคู่แข่งที่สำคัญของไทย

คู่แข่งในตลาดส่งออกที่สำคัญได้แก่

- ตลาดญี่ปุ่น : บราซิล จีน สหรัฐอเมริกา
- ตลาดสหภาพยุโรป : ยุโรปตะวันออก บราซิล สหรัฐอเมริกา
- ตลาดเกาหลีใต้ : สหรัฐอเมริกา จีน บราซิล

**4.5.1. สหรัฐอเมริกา** เป็นประเทศผู้ผลิตและผู้ส่งออกเนื้อไก่รายใหญ่ที่สุดของโลก การที่ สหรัฐฯ ยังคงสถานะเป็นผู้ผลิตและผู้ส่งออกไก่เป็นอันดับ 1 ได้ตั้งแต่อดีตจนถึงปัจจุบันเป็นเพราะมี ปัจจัยต่างๆ ที่เอื้อประโยชน์ต่อสหรัฐฯ เช่น สหรัฐฯ เป็นทั้งประเทศผู้ผลิตวัตถุดิบอาหารสัตว์ และ ผลิตเนื้อไก่ส่งออก ทำให้ได้เปรียบด้านต้นทุนการผลิตที่มีราคาถูกลงกว่าประเทศคู่แข่ง ประกอบกับ รัฐบาลสหรัฐฯ ให้การสนับสนุนงบประมาณในด้านการผลิตและส่งออกในแต่ละปีเป็นจำนวนมาก รวมทั้งผู้ประกอบการใช้เทคโนโลยีการผลิตที่ทันสมัยมีประสิทธิภาพสูง ส่งผลให้มีต้นทุนการผลิตที่ ต่ำลงแต่เนื่องจากสหรัฐฯ มีค่าแรงต้นทุนแรงงานที่สูงมาก ทำให้เสียเปรียบคู่แข่งในสินค้า

ประเภทไม้ทำแหล่งถอดกระดูกแช่แข็ง และสินค้าไม้แปรรูป ประเทศคู่ค้าที่สำคัญของสหรัฐฯ ได้แก่  
ฮ่องกง เม็กซิโก แคนาดา แลตเวีย และรัสเซีย

ตารางที่ 4.5 การบริโภคเนื้อไม้บางประเทศ

(หน่วย: พันตัน)

ประเทศ	2542	2543	2544	2545	2546(p)	2547(f)	สัดส่วนปี 47 (ร้อยละ)
สหรัฐฯ	11,287	11,474	11,558	12,269	12,415	12,635	23.99
จีน	8,766	9,413	9,262	9,555	9,839	10,089	19.16
บราซิล	4,776	5,087	5,326	5,859	5,837	6,025	11.44
สหภาพยุโรป	6,048	6,191	6,522	6,306	6,480	6,350	12.06
เม็กซิโก	1,972	2,158	2,308	2,422	2,576	2,706	5.14
ญี่ปุ่น	1,742	1,772	1,797	1,830	1,835	1,850	3.51
อินเดีย	820	1,080	1,250	1,400	1,600	1,799	3.42
รัสเซีย	1,297	1,320	1,588	1,697	1,809	1,709	3.25
ไทย	532	752	949	986	1,032	1,227	2.33
แคนาดา	866	891	924	915	918	931	1.77
อื่นๆ	8,877	8,959	8,918	8,038	7,010	7,337	13.93
รวม	46,983	49,097	50,402	51,277	51,351	52,658	100.00
เปลี่ยนแปลง (ร้อยละ)	18.74	4.50	2.66	1.74	0.14	2.55	-

หมายเหตุ p: ข้อมูลที่เก็บเบื้องต้น

f: ข้อมูลที่ประมาณได้

ที่มา : สมาคมผู้ผลิตไม้เพื่อส่งออกไทย (2546)

**4.5.2. บราซิล** เป็นประเทศผู้ผลิตไก่เนื้อที่สำคัญเป็นอันดับสองของโลก โดยมีการส่งออกทั้งในรูปแบบไก่สดแช่แข็งและไก่แปรรูป บราซิลมีความได้เปรียบไทยในด้านค่าจ้าง แรงงานที่ต่ำกว่าไทย จึงเป็นคู่แข่งที่สำคัญของไทยในสินค้าประเภทเนื้อไก่ถอดกระดูก นอกจากนี้ การลดค่าเงินของบราซิลทำให้บราซิลมีความได้เปรียบในการแข่งขันด้านราคามากขึ้น อย่างไรก็ตาม สินค้าของบราซิลยังมีคุณภาพที่ต่ำกว่าสินค้าของไทย ประเทศคู่ค้าที่สำคัญของบราซิล ได้แก่ ซาอุดีอาระเบีย ญี่ปุ่น ฮังการี สิงคโปร์ และสหภาพยุโรป

**4.5.3. จีน** เป็นคู่แข่งโดยตรงที่สำคัญของไทยโดยเฉพาะอย่างยิ่งในตลาดญี่ปุ่น สินค้าของจีนมีคุณภาพและลักษณะใกล้เคียงกับไทยโดยเฉพาะอย่างยิ่งในสินค้าไก่ชำแหละถอดกระดูกแช่แข็ง เพราะเทคโนโลยีในการผลิตส่วนหนึ่งได้รับการถ่ายทอดจากผู้ส่งออกไทยที่ไปตั้งฐานการผลิตในจีน นอกจากนี้ จีนยังมีความได้เปรียบในด้านต้นทุนการผลิตที่ต่ำกว่าทั้งในด้านแรงงาน และวัตถุดิบอาหารสัตว์ ในตลาดญี่ปุ่นจีนยังมีความได้เปรียบไทยในการขนส่งเนื่องจากมีระยะทางที่ใกล้กว่า นอกจากจีนจะเป็นประเทศผู้ส่งออกสินค้าไก่ที่สำคัญของโลกแล้ว ยังมีประเทศคู่ค้าที่สำคัญได้แก่ ญี่ปุ่น ฮังการี ซาอุดีอาระเบีย สิงคโปร์ และอัฟริกาใต้ เป็นต้น จีนยังเป็นประเทศผู้นำเข้าสินค้าไก่ที่สำคัญของโลกด้วย สินค้าที่จีนนำเข้ามากที่สุดคือขาไก่

ตารางที่ 4.6 ประเทศผู้ส่งออกไก่เนื้อที่สำคัญของโลก

(หน่วย: พันตัน)

ประเทศ	2542	2543	2544	2545	2546 (p)	2547 (f)	สัดส่วน ปี 2547 (ร้อยละ)
สหรัฐอเมริกา	2,080	2,231	2,520	2,180	2,230	2,313	37.35
บราซิล	750	893	1,241	1,590	1,723	1,800	29.07
สหภาพยุโรป	764	762	718	841	700	800	12.92
ไทย	288	328	437	467	540	630	10.17
จีน	375	464	489	438	420	440	7.12
แคนาดา	47	55	69	92	85	90	1.45
สหรัฐอเมริกาอื่นๆ	19	20	20	37	45	40	0.65
ฮังการี	32	29	28	27	30	30	0.48
โปแลนด์	20	12	13	23	25	25	0.40
ออสเตรเลีย	12	14	21	17	19	20	0.33
อื่นๆ	62	54	43	68	44	4	0.06
รวม	4,449	4,862	5,599	5,780	5,861	6,192	100.00
เปลี่ยนแปลง (ร้อยละ)	6.03	9.28	15.16	3.23	1.40	5.65	-

หมายเหตุ p: ข้อมูลที่เก็บเบื้องต้น

f: ข้อมูลที่ประมาณได้

ที่มา : สมาคมผู้ผลิตไก่เพื่อส่งออกไทย (2547)