

## บทที่ 4

### การดำเนินการของสหกรณ์ออมทรัพย์ครูเชียงใหม่

#### 4.1 ประวัติ

สหกรณ์ออมทรัพย์ครูเชียงใหม่ จำกัด ได้ดำเนินการของจดทะเบียนตามพระราชบัญญัติสหกรณ์ พ.ศ.2471 เพื่อจัดตั้งสหกรณ์ออมทรัพย์และเครดิต สำหรับคนมีเงินเดือนขึ้นในหมู่ครู อาจารย์ และข้าราชการ สังกัดกระทรวงศึกษาธิการจังหวัดเชียงใหม่ เมื่อ วันที่ 12 มีนาคม พ.ศ. 2503 และได้ดำเนินการเมื่อวันที่ 29 มีนาคม พ.ศ. 2503 เป็นต้นมา โดยมี นายจันทร์ สิทธิปราณีต ศึกษาธิการจังหวัดในสมัยนั้น เป็นผู้ดำเนินการจัดตั้ง มีสมาชิกครั้งแรก 761 คน สำนักงานเดิมได้อาศัยร่วมกับสำนักงานศึกษาธิการ บริเวณศาลากลางเก่าของจังหวัดเชียงใหม่ ต่อมาได้ย้ายไปอยู่หอประชุมติโลกราช และบ้านพักหัวหน้าหมวดอำเภอเมือง คณะกรรมการได้พิจารณาเห็นว่าสหกรณ์นี้ได้ก่อตั้งมาเป็นเวลานาน และกิจการของสหกรณ์ก็เจริญก้าวหน้า มีฐานะมั่นคง สมควรที่จะมีสำนักงานเป็นของตนเอง จึงมีมติให้จัดหาซื้อที่ดินเพื่อสร้างเป็นสำนักงาน เมื่อปี พ.ศ. 2521 ในบริเวณที่ดินเนื้อที่ 3 งาน 55 ตารางวา ราคา 503,000 บาท ค่าก่อสร้างสำนักงาน 684,000 บาท และในปี พ.ศ. 2531 ขออนุมัติต่อเติมสำนักงานได้รับอนุมัติอีก 500,000 บาท พร้อมทั้งจัดซื้อที่ดินด้านหน้าของสำนักงานเดิม มีเนื้อที่ 3 งาน 16 ตารางวา เป็นเงิน 3,608,000 บาท เพื่อจัดสร้างสำนักงานใหม่ให้กว้างขวางเพียงพอสำหรับการให้บริการแก่สมาชิก การปฏิบัติงานของคณะกรรมการและการปฏิบัติงานของเจ้าหน้าที่สหกรณ์

#### 4.2 วัตถุประสงค์

สหกรณ์ออมทรัพย์ครูเชียงใหม่ จำกัด มีวัตถุประสงค์เพื่อส่งเสริมฐานะทางเศรษฐกิจของสมาชิก โดยวิธีร่วมกันดำเนินธุรกิจเพื่อประโยชน์ด้วยกันในข้อต่อไปนี้

1. ส่งเสริมให้สมาชิกออมทรัพย์ โดยช่วยให้สามารถสงวนส่วนแห่งรายได้ของตนไว้ในทางอันมั่นคงและได้รับประโยชน์ตามสมควร
2. ส่งเสริมการช่วยเหลือซึ่งกันและกัน ช่วยตัวเองในหมู่สมาชิกและครอบครัว
3. ให้ความช่วยเหลือทางวิชาการแก่สมาชิก
4. ให้สวัสดิการ หรือการสงเคราะห์ตามสมควรแก่สมาชิกและครอบครัว
5. ขอหรือรับความช่วยเหลือทางวิชาการจากทางราชการหน่วยงานต่างประเทศ หรือบุคคลอื่นใด

6. รับฝากเงินจากสมาชิกและสหกรณ์อื่น ๆ
7. ฝากเงินในชุมนุมสหกรณ์ หรือสหกรณ์อื่น หรือธนาคารหรือสถาบันการเงินอื่น ที่มีวัตถุประสงค์เพื่อให้ความช่วยเหลือทางการเงินแก่สหกรณ์
8. จัดหาทุนเพื่อกิจการตามวัตถุประสงค์
9. ให้กู้ให้สินเชื่อให้ยืม ให้เช่า ให้เช่าซื้อ ซึ่งทรัพย์สินแก่สมาชิก
10. โอน รับจ้าง หรือจํา นำ ซึ่งทรัพย์สินของสมาชิก
11. ให้สหกรณ์อื่นกู้ยืมเงินได้ตามระเบียบของสหกรณ์ที่ได้รับความเห็นชอบจากนายทะเบียน
12. ซื้อหุ้นของธนาคารที่มีวัตถุประสงค์เพื่อให้ความช่วยเหลือทางการเงินแก่สหกรณ์ชุมนุมสหกรณ์ สหกรณ์อื่น หรือของสถาบันซึ่งประกอบธุรกิจอื่นทำให้เกิดความสะดวก หรือส่งเสริมความเจริญแก่กิจการสหกรณ์
13. ซื้อหลักทรัพย์ของรัฐบาลหรือของรัฐวิสาหกิจ
14. ดำเนินการให้กู้ยืมเพื่อเคหะ
15. ดำเนินธุรกิจอื่นที่เกี่ยวกับการดำเนินงานของสหกรณ์ออมทรัพย์เพื่อประโยชน์ของสมาชิกและสหกรณ์
16. ออกตั๋วสัญญาใช้เงินและตราสารการเงิน
17. ซื้อตั๋วสัญญาใช้เงินและตราสารการเงิน
18. ร่วมมือกับทางราชการ สันนิบาตสหกรณ์แห่งประเทศไทย ชุมนุมสหกรณ์และสหกรณ์อื่นเพื่อส่งเสริมและปรับปรุงกิจการของสหกรณ์
19. กระทำการต่าง ๆ ตามที่อนุญาตไว้ในพระราชบัญญัติสหกรณ์เพื่อให้เป็นไปตามวัตถุประสงค์ที่กล่าวข้างต้น ทั้งนี้รวมถึงการถือกรรมสิทธิ์หรือทรัพย์สินครอบครอง ซื้อ แลกเปลี่ยน โอนหรือรับโอน เช่าหรือให้เช่า เช่าซื้อหรือให้เช่าซื้อ จ้างหรือรับจ้าง จ้างนำหรือรับจ้างนำ ขายหรือจำหน่าย ซึ่งทรัพย์สินตลอดจนดำเนินกิจการอื่น บรรดาที่เกี่ยวกับหรือเนื่องในการจัดให้สำเร็จตามวัตถุประสงค์ด้วย

#### 4.3 ผลประโยชน์ที่จะได้รับจากการเป็นสมาชิก

1. เงินปันผลตามหุ้นที่ถือครอง โดยไม่เสียภาษีเงินได้
2. ดอกเบี้ยจากการฝากเงิน
3. ได้รับสวัสดิการกองทุนสวัสดิการเพื่อสมาชิก

4. เงินทุนสาธารณประโยชน์ที่จัดสรรไว้เพื่อสงเคราะห์สมาชิกที่ถึงแก่กรรม สมาชิก ประสพภัยพิบัติต่าง ๆ เพื่อการกุศลทั่วไปและเป็นทุนสาธารณประโยชน์ประจำหน่วย บริการทุกหน่วย
5. ทุนการศึกษาแก่บุตรสมาชิก
6. ได้รับการประกันอุบัติเหตุกลุ่มและการรักษาพยาบาล อันเนื่องมาจากอุบัติเหตุ
7. สมัครเข้าร่วมโครงการประกันชีวิตกลุ่มสมาชิก
8. มีสิทธิ์สมัครเข้าเป็นสมาชิกสมาคมอภินิหารสงเคราะห์สหกรณ์ออมทรัพย์ครูเชียงใหม่ จำกัด
9. ได้ใช้บริการและรับสิทธิประโยชน์จาก “บัตรบางจาก” เชื่อมโยงเครือข่าย
10. สามารถนำบุตร บิดา มารดา คู่สมรสสมัครเข้าเป็นสมาชิกได้

#### 4.4 สมาชิกภาพ

**การสมัครเข้าเป็นสมาชิก** ผู้สมัครเข้าเป็นสมาชิกตามข้อบังคับยื่นใบสมัครตามที่สหกรณ์ กำหนด โดยเสียค่าธรรมเนียมแรกเข้าให้แก่สหกรณ์คนละ 100 บาท (สมาชิกสามัญเก็บค่าธรรมเนียมแรกเข้า ณ ที่จ่ายพร้อมค่าหุ้นเดือนแรก สมาชิกสมทบยื่นใบสมัครพร้อมกับค่าธรรมเนียมแรกเข้า สหกรณ์จะออกใบเสร็จรับเงินให้ทันที สมาชิกที่ลาออกจากสหกรณ์สามารถสมัครเข้าเป็นสมาชิกได้โดยรอให้ครบกำหนด 1 ปีนับจากเดือนที่ลาออก

**การชำระค่าหุ้นรายเดือน** การชำระค่าหุ้นรายเดือน สมาชิกสามัญชำระโดยวิธีการหักเงิน จากเงินได้รายเดือน โดยค่าหุ้นรายเดือนนั้นชำระตามเกณฑ์ไม่ต่ำกว่าร้อยละ 4 ของเงินได้รายเดือน สมาชิกสมทบชำระค่าหุ้นรายเดือนขั้นต่ำเดือนละ 100 บาท

**การงดส่งชำระค่าหุ้นรายเดือน** สมาชิกที่ได้ชำระเงินค่าหุ้นตั้งแต่ 240 เดือน หรือมีมูลค่าหุ้นตั้งแต่จำนวน 120,000 บาท สามารถงดส่งชำระค่าหุ้นรายเดือนได้ เว้นแต่สมาชิกนั้นจะมีหนี้สินมากกว่ามูลค่าหุ้น

**การลาออกจากสหกรณ์** สมาชิกผู้มีความประสงค์จะลาออกจากสหกรณ์ ต้องเป็นผู้ไม่มีหนี้สินต่อสหกรณ์ ในฐานะผู้กู้หรือผู้ค้ำประกัน ในกรณีที่ไม่มีหนี้สินต่อสหกรณ์ ต้องดำเนินการนำเงินมาชำระหนี้ในส่วนที่เกินค่าหุ้นพร้อมดอกเบี้ย และในกรณีที่เป็นผู้ค้ำประกันให้แก่สมาชิกรายอื่น (ผู้กู้) ต้องให้ผู้กู้หาผู้ค้ำประกันรายใหม่มาเปลี่ยนแทน

**การถึงแก่กรรม** เมื่อมีสมาชิกถึงแก่กรรมให้หน่วยบริการทำหนังสือแจ้งสหกรณ์พร้อมระบุชื่อผู้รับผลประโยชน์ และแนบเอกสารสำเนาบัตรประจำตัว สำเนาใบมรณะบัตร สำเนาทะเบียนบ้าน (ประทับตราตาย) และสำเนาใบบันทึกคดีประจำวัน (กรณีอุบัติเหตุ) ในกรณีสมาชิกผู้ถึงแก่

กรรมมีภาระค้ำประกันสมาชิกรายอื่น (ผู้กู้) สหกรณ์จะระงับการถอนหุ้นของสมาชิกจนกว่าผู้กู้จะมีการเปลี่ยนแปลงผู้ค้ำประกันรายใหม่ในกรณีที่ได้นำเงินกองทุนสวัสดิการฯ เงินประกันชีวิต เงินสข. และหุ้นโอนชำระหนี้แล้ว หากยังคงมีหนี้สินค้างอยู่ สหกรณ์จะดำเนินการเรียกเก็บจากผู้ค้ำประกันเป็นรายเดือน

**การโอนย้ายต่างจังหวัด** เมื่อสมาชิกได้รับคำสั่งให้โอนย้ายไปปฏิบัติราชการต่างจังหวัด สมาชิกทำหนังสือแจ้งตามแบบฟอร์มสหกรณ์ พร้อมแนบสำเนาคำสั่ง โอนย้าย และสมาชิกต้องส่งเงินค่าหุ้นรายเดือนต่อไปอีกก็ได้ แต่ทั้งนี้จะต้องมีหุ้นมากกว่าหนี้ ในกรณีที่สมาชิกมีหนี้มากกว่าหุ้นต้องส่งค่าหุ้นรายเดือนต่อไปจนกว่าจะได้โอนย้ายสำหรับหนี้สินที่มีอยู่ สหกรณ์จะระงับการเรียกเก็บโดยไม่เกิน 60 วัน นับจากวันที่ทางราชการได้สั่งโอนอัตราเงินเดือนไปจากจังหวัดหรือสังกัดเดิม หากเกินกำหนดแล้วยังโอนไปไม่ได้ สมาชิกต้องชำระเงินเป็นรายเดือนภายในวันสิ้นเดือนของทุกเดือนจนกว่าจะได้โอนย้ายไป สำหรับเงินกู้ฉุกเฉินไม่มีการผ่อนเวลา

**การให้ออกจากสหกรณ์** สมาชิกอาจถูกให้ออกจากสหกรณ์เพราะเหตุอย่างหนึ่งอย่างใดดังนี้

1. ไม่ลงลายมือชื่อในทะเบียนสมรชิกหรือไม่ชำระค่าธรรมเนียมแรกเข้าหรือไม่ถือหุ้นครั้งแรกตามข้อบังคับข้อ 40
2. ขาดส่งเงินค่าหุ้นรายเดือนถึงสามงวดติดต่อกัน หรือขาดส่งรวมถึงหกงวด
3. นำเงินกู้ไปใช้ผิดความมุ่งหมายที่ให้เงินกู้
4. ไม่จัดการแก้ไขหลักประกันสำหรับเงินกู้ที่เกิดบกพร่องให้คืนดีภายในระยะเวลาที่คณะกรรมการดำเนินการกำหนด
5. ค้างส่งเงินงวดชำระหนี้ไม่ว่าต้นเงิน หรือดอกเบี้ยติดต่อกันเป็นเวลาถึงสองเดือน หรือผิดนัดการส่งเงินงวดชำระหนี้ดังกล่าวนี้ ถึงสามคราวสำหรับเงินกู้รายหนึ่ง ๆ
6. ไม่ให้ข้อความจริงเกี่ยวกับหนี้สินของตนแก่สหกรณ์เมื่อสมัครเข้าเป็นสมาชิกหรือเมื่อจะก่อความผูกพันในหนี้สินต่อสหกรณ์ในฐานะผู้กู้ หรือผู้ค้ำประกัน หรือเมื่อมีความผูกพันในหนี้สินต่อสหกรณ์อยู่แล้ว
7. จงใจฝ่าฝืนข้อบังคับหรือระเบียบหรือมติของสหกรณ์หรือประพฤติดุ ใด ๆ อันเป็นเหตุให้เห็นว่าไม่ซื่อสัตย์หรือแสดงตนเป็นปฏิปักษ์ ต่อสหกรณ์ไม่ว่าโดยประการใด ๆ

ในกรณีที่สมาชิกถูกให้ออกจากสหกรณ์ และยังคงมีภาระหนี้สินสหกรณ์ จะดำเนินการเรียกเก็บจากผู้กู้และผู้ค้ำประกันเป็นรายเดือนต่อไป

**การลาออกจากราชการ** เมื่อสมาชิกได้รับคำสั่งลาออกจากราชการ สมาชิกทำหนังสือแจ้งตามแบบฟอร์มสหกรณ์ พร้อมแนบสำเนาคำสั่ง ลาออกราชการ และสำเนามติที่ประชุมคณะกรรมการหน่วยบริการ และสมาชิกต้องส่งเงินค่าหุ้นรายเดือนต่อไปอีกก็ได้แต่ทั้งนี้จะต้องมีหุ้นมาก

กว่าหนี้ ในกรณีที่สมาชิกมีหนี้มากกว่าหนี้ต้องส่งค่าหุ้นรายเดือนต่อไป สำหรับหนี้สินที่มีอยู่นั้น หากคณะกรรมการดำเนินการเห็นว่ามีความเหมาะสมสมควรผ่อนผันเป็นพิเศษ จะผ่อนเวลาการส่งเงินงวดชำระหนี้สำหรับเงินกู้สามัญหรือพิเศษให้แก่สมาชิกราวละไม่เกิน 3 เดือน แต่การผ่อนเวลารวมกันทั้งหมดสำหรับเงินกู้สามัญ หรือพิเศษรายหนึ่งไม่เกิน 6 เดือน สำหรับเงินกู้ฉุกเฉินไม่มีการผ่อนเวลา

**การชำระหุ้นและหนี้ด้วยตนเอง** สมาชิกที่ลาออกรายการอยู่ระหว่างรอรับเงินบำเหน็จหรือบำนาญ สมาชิกอยู่ระหว่างรอโอนย้ายไปต่างจังหวัด สามารถนำส่งเงินงวดชำระหนี้ที่สำนักงานสหกรณ์ให้นำส่งภายในวันสิ้นเดือน โดยทำหนังสือแจ้งตามแบบฟอร์มของสหกรณ์พร้อมแนบลำเนาคำสั่งลาออกรายการหรือคำสั่งโอนย้าย

**การเปลี่ยนหลักประกันสำหรับเงินกู้** เมื่อผู้ค้ำประกันคนใดถึงแก่กรรม โอนย้ายไปต่างจังหวัด หรือถูกให้ออกจากสหกรณ์ ผู้กู้ต้องจัดให้สมาชิกอื่น ซึ่งคณะกรรมการดำเนินการเห็นสมควรเข้าเป็นผู้ค้ำประกันแทนคนเดิมให้เสร็จภายในระยะเวลา 30 วันนับจากวันที่ได้รับหนังสือแจ้งจากสหกรณ์ หากผู้กู้ไม่จัดการภายในระยะเวลาที่กำหนด จะถูกตัดสิทธิไม่ได้รับเงินเฉลี่ยคืน

**การจ่ายเงินของสมาชิกที่ขาดจากสมาชิกภาพ** สำหรับสมาชิกที่ขาดจากสมาชิกภาพเพราะเหตุตาย วิกลจริต หรือโอนย้ายในปีใดสหกรณ์จะจ่ายค่าหุ้นคืนให้แก่ผู้มีสิทธิได้รับ โดยไม่มีเงินปันผลหรือเงินเฉลี่ยคืนสำหรับปีที่ขาดจากสมาชิก แต่หากสมาชิกไม่ประสงค์ที่จะขอรับคืนค่าหุ้นภายในปีที่ขาดจากสมาชิกภาพเมื่อสิ้นปี จะได้รับเงินปันผล และเฉลี่ยคืน สำหรับปีที่ออกนั้นด้วยเมื่อที่ประชุมใหญ่มีมติให้จัดสรรกำไรสุทธิประจำปีนั้นแล้วก็ได้สุดแต่จะเลือก

**เหตุของการไม่ได้รับเงินเฉลี่ยคืน** สมาชิกไม่ได้รับเงินเฉลี่ยคืนด้วยเหตุดังต่อไปนี้

1. สมาชิกนั้นผิดนัดหรือขาดส่งเงินชำระหนี้ไม่ว่าเงินต้นหรือดอกเบี้ยในปีใด ไม่ได้รับเงินเฉลี่ยคืนภายในปีนั้น
2. สมาชิกไม่จัดการหลักประกันเงินกู้ที่บกพร่องให้เสร็จสิ้นภายในระยะเวลาที่กำหนดจะถูกตัดสิทธิไม่ได้รับเงินเฉลี่ยคืน

#### 4.5 บริการของสหกรณ์ออมทรัพย์ครูเชียงใหม่

##### 4.5.1 บริการเงินฝาก

1) **เงินฝากออกทรัพย์** จำนวนเงินฝากครั้งละไม่น้อยกว่า 100 บาท คิดดอกเบี้ยเป็นรายวันทบเป็นเงินต้นเข้าบัญชีทุกวันวันที่ 30 มิถุนายน และวันที่ 31 ธันวาคมของทุกปี การถอนเงินจะถอนเมื่อใด จำนวนเท่าใดก็ได้แต่ต้องเหลือเงินในบัญชีไม่น้อยกว่า 100 บาท

2) **เงินฝากออกทรัพย์พิเศษ** จำนวนเงินฝากครั้งละไม่น้อยกว่า 1,000 บาท คิดดอกเบี้ยเป็น

รายวันพบเป็นเงินสดเข้าบัญชีทุกวันที 31 มีนาคม 30 มิถุนายน 30 กันยายน และ 31 ธันวาคม ของทุกปี การถอนเงินจะถอนเมื่อใด จำนวนเท่าใดก็ได้ แต่ให้ถอนได้ไตรมาสละหนึ่งครั้งหากในไตรมาสใดมีการถอนมากกว่าหนึ่งครั้ง สหกรณ์ฯ จะคิดค่าธรรมเนียมการถอนครั้งต่อ ๆ ไปในอัตราร้อยละหนึ่งของจำนวนเงินที่ถอน แต่ต้องไม่ต่ำกว่าครั้งละ 300 บาท

3) เงินฝากออมทรัพย์พิเศษเพื่อการศึกษาบุตร จำนวนเงินฝากครั้งละไม่น้อยกว่าหนึ่งพันบาท โดยไม่ถอนในหนึ่งปีบัญชีของสหกรณ์หรือฝากแต่ละเดือนโดยหัก ณ ที่จ่ายเป็นประจำเดือนติดต่อกันหกเดือนขึ้นไป และเปิดบัญชีใหม่ก่อนเดือนกรกฎาคม มีสิทธิได้รับเงินชมเชยพิเศษ 1% ตามสัดส่วนของเงินและเวลาที่นำฝาก ส่วนการคำนวณดอกเบี้ยสหกรณ์ฯ กำหนดให้ตามอัตราดอกเบี้ยเงินฝากออมทรัพย์พิเศษ

4) เงินฝากประจำสิบสองเดือน จำนวนเงินฝากครั้งละไม่น้อยกว่า 500 บาท ระยะเวลาที่ฝากไม่น้อยกว่าสิบสองเดือน คิดดอกเบี้ยเป็นรายเดือนเมื่อครบระยะเวลาการฝากที่แจ้งความประสงค์ไว้กับสหกรณ์ การถอนก่อนกำหนดซึ่งต้องฝาก มาแล้วไม่น้อยกว่าหกเดือนจะคำนวณดอกเบี้ย ตามวิธีการคิดดอกเบี้ยเงินฝากออมทรัพย์

5) เงินฝากประจำยี่สิบสี่เดือน จำนวนเงินฝากครั้งละไม่น้อยกว่า 1,000 บาท ระยะเวลาที่ฝากไม่น้อยกว่ายี่สิบสี่เดือน คิดดอกเบี้ยเป็นรายเดือนเมื่อครบระยะเวลาการฝากที่แจ้งความประสงค์ไว้กับสหกรณ์ หากถอนก่อนกำหนดซึ่งต้องฝากมาแล้ว ไม่น้อยกว่าสิบสองเดือนจะคำนวณดอกเบี้ยตามวิธีการคิดดอกเบี้ยเงินฝากประจำสิบสองเดือน

#### 4.5.2 บริการสินเชื่อ

สหกรณ์ฯ ให้บริการสินเชื่อแก่สมาชิก 3 ประเภท คือ

- 1) เงินกู้เพื่อเหตุฉุกเฉิน
- 2) เงินกู้สามัญ
- 3) เงินกู้พิเศษ

##### 4.5.1 เงินกู้เพื่อเหตุฉุกเฉิน แบ่งออกเป็น 2 ลักษณะ คือ

###### ก.เงินกู้ฉุกเฉินทั่วไป

สมาชิกรายหนึ่งมีสิทธิกู้ได้ครั้งหนึ่งของเงินได้รายเดือน แต่ต้องไม่เกิน 12,000 บาท และหรือไม่เกินมูลค่าหุ้นที่ชำระแล้ว โดยชำระคืนภายใน 3 งวด

จะต้องปลอดหนี้เงินกู้ฉุกเฉิน หรือ ชำระเงินกู้ฉุกเฉินมาแล้ว 2 ใน 3 งวดจึงจะมีสิทธิยื่นกู้ใหม่ได้

###### ข.เงินกู้ฉุกเฉินเพื่อการศึกษา

เงินกู้ฉุกเฉินเพื่อการศึกษาเป็นเงินกู้เพื่อการศึกษาสำหรับสมาชิก คู่สมรส หรือบุตรตาม

กฎหมายที่กำลังศึกษาอยู่เท่านั้น และผู้กู้ต้องมีคุณสมบัติและเงื่อนไขดังต่อไปนี้

- เป็นสมาชิกครบ 6 เดือน
- ต้องปลอดหนี้เงินกู้ฉุกเฉินทั่วไป และเงินกู้ฉุกเฉินเพื่อการศึกษาหรือชำระหนี้เงินกู้ฉุกเฉินทั่วไป 2 ใน 3 วง และเงินกู้ฉุกเฉินเพื่อการศึกษา 3 ใน 6 วง
- กู้ได้ 2 เท่าของเงินได้รายเดือน แต่ไม่เกิน 20,000 บาท และหรือ ไม่เกินมูลค่าหุ้นที่ชำระแล้ว
- กำหนดชำระคืนภายใน 6 เดือน
- เงินกู้ฉุกเฉินทุกประเภทเมื่อรวมกับเงินกู้สามัญที่ค้างชำระแล้วจะต้องไม่เกินวงเงินกู้สามัญที่กำหนดไว้ในระเบียบ

#### 4.5.2.เงินกู้สามัญ

- เป็นสมาชิกครบ 6 เดือนถึง 1 ปี ค่าหุ้นไม่น้อยกว่า 20,000 บาท กู้ได้ 15 เท่าของเงินเดือนแต่ไม่เกิน 250,000 บาท
- เป็นสมาชิกครบ 1 ปีขึ้นไปถึง 3 ปี ค่าหุ้นไม่น้อยกว่า 40,000 บาท กู้ได้ 20 เท่าของเงินเดือนแต่ไม่เกิน 350,000 บาท
- เป็นสมาชิกครบ 3 ปีขึ้นไปถึง 5 ปี ค่าหุ้นไม่น้อยกว่า 60,000 บาท กู้ได้ 25 เท่าของเงินเดือนแต่ไม่เกิน 400,000 บาท
- เป็นสมาชิกครบ 5 ปีขึ้นไปไม่ถึง 7 ปี ค่าหุ้นไม่น้อยกว่า 80,000 บาท กู้ได้ 30 เท่าของเงินเดือนแต่ไม่เกิน 450,000 บาท
- เป็นสมาชิกครบ 7 ปีขึ้นไปไม่ถึง 10 ปี ค่าหุ้นไม่น้อยกว่า 100,000 บาท กู้ได้ 40 เท่าของเงินเดือนแต่ไม่เกิน 500,000 บาท
- เป็นสมาชิกครบ 10 ปีขึ้นไปไม่ถึง 15 ปี ค่าหุ้นไม่น้อยกว่า 120,000 บาท กู้ได้ 40 เท่าของเงินเดือนแต่ไม่เกิน 550,000 บาท
- เป็นสมาชิกครบ 15 ปีขึ้นไป ค่าหุ้นไม่น้อยกว่า 150,000 บาท กู้ได้ 40 เท่าของเงินเดือนแต่ไม่เกิน 600,000 บาท
- เงินกู้สามัญทั่วไปกำหนดชำระคืนภายใน 100 งวด และหรือชำระคืนภายในอายุไม่เกิน 70 ปี
- ส่งชำระต้นเงินกู้แล้ว 20,000 บาท มีสิทธิยื่นกู้ใหม่ได้ ยกเว้นสมาชิกที่กู้ตั้งแต่ 500,000 บาทขึ้นไปจะต้องชำระมาแล้ว 12 งวด หรือ 1 ใน 5 ของวงเงินกู้ยืม

#### 4.5.3 เงินกู้พิเศษ

เงินกู้พิเศษแบ่งออกเป็น 4 ประเภทคือ

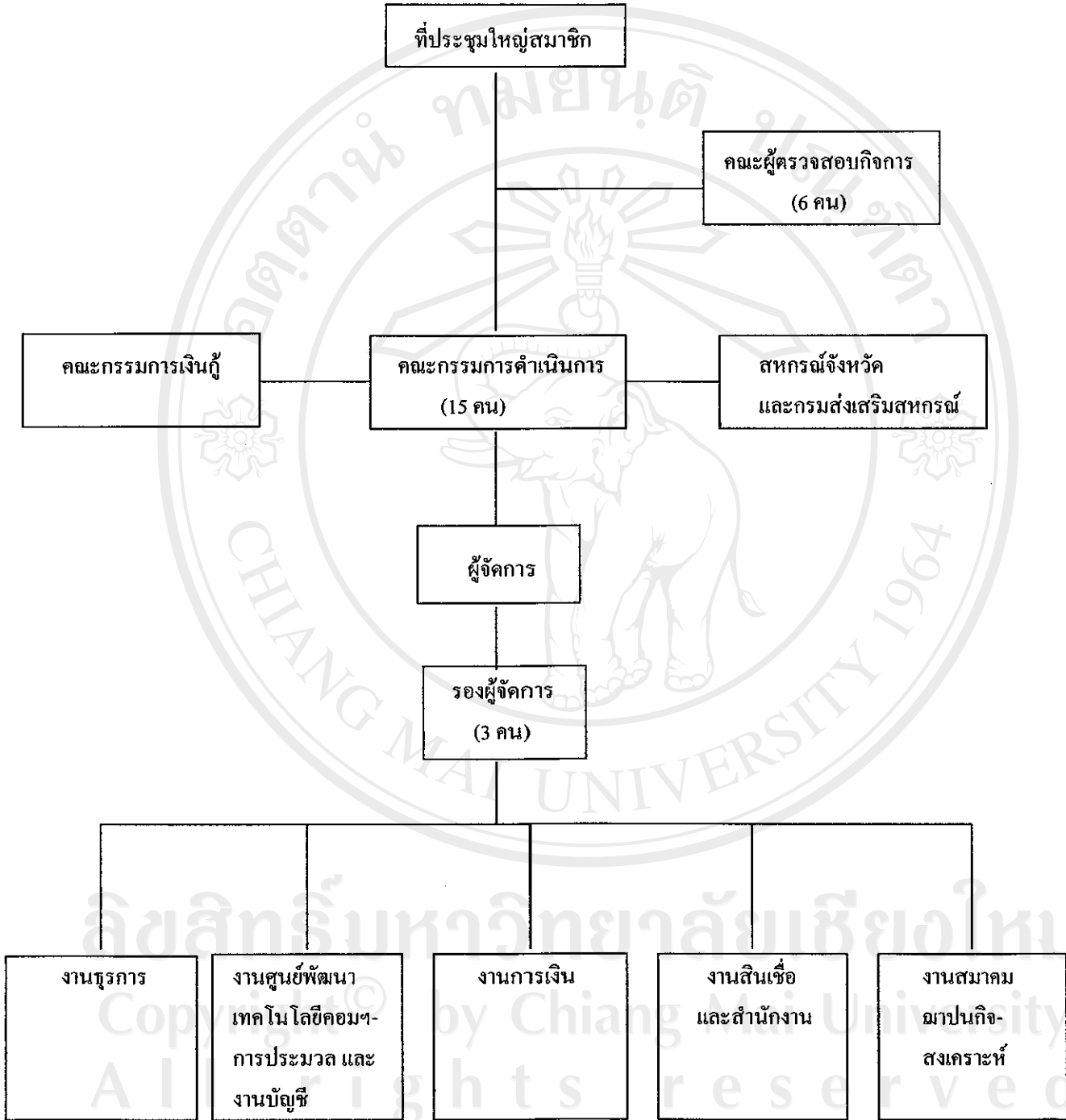
- เพื่อการเคหะสงเคราะห์
- เพื่อปลดปล่อยหนี้สิน
- เพื่อการลงทุนประกอบอาชีพ
- เพื่อซื้อยานพาหนะหรือรถยนต์

#### คุณสมบัติของผู้กู้

1. สมาชิกผู้ส่งคืนเงินกู้สามัญครบ 12 งวด หรือชำระเงินกู้สามัญครบ 1 ใน 5 ของเงินที่กู้ไป หรือส่งเงินกู้พิเศษครบ 18 งวด แล้วมีสิทธิขอกู้เงินพิเศษ
  2. เป็นสมาชิกมาแล้วไม่ต่ำกว่า 3 ปี
  3. กรณีกู้ไม่เกิน 700,000 บาท ต้องมีค้ำหุนในสหกรณ์ฯ ไม่ต่ำกว่า 100,000 บาท หรือกู้ตั้งแต่ 700,000 บาท ขึ้นไป ต้องมีค้ำหุนในสหกรณ์ฯ ไม่ต่ำกว่า 120,000 บาท
  4. กำหนดชำระคืนภายใน 300 งวด และหรือชำระคืนภายในอายุไม่เกิน 70 ปี
  5. ต้องมีหลักทรัพย์มาค้ำประกันไม่ต่ำกว่าวงเงินกู้ตามราคาประเมินของทางราชการ ซึ่งประเมินราคาได้ดังนี้
    - 5.1 หลักทรัพย์เป็นที่ดินและมีสิ่งปลูกสร้าง เป็นที่อยู่อาศัยมีทางสาธารณประโยชน์เข้าออกสะดวกประเมินได้ไม่เกิน 90% ของราคาที่ดิน
    - 5.2 หลักทรัพย์เป็นที่สวนซึ่งให้ประโยชน์แล้ว และมีทางสาธารณประโยชน์เข้าออกสะดวก ประเมินได้ไม่เกิน 80% ของราคาที่ดิน
    - 5.3 หลักทรัพย์เป็นที่นาหรือที่ดินที่ไม่ได้ทำประโยชน์และมีทางสาธารณประโยชน์เข้าออกสะดวก ประเมินได้ไม่เกิน 70% ของราคาที่ดิน
- ทั้งนี้เมื่อรวมกับค้ำหุนที่มีอยู่ต้องไม่เกิน 1,000,000 บาท



4.6 โครงสร้างการจัดองค์การ



แผนภาพที่ 2 โครงสร้างการจัดองค์การของสหกรณ์ออมทรัพย์ครูเชียงใหม่ จำกัด

จากแผนภาพที่ 2 โครงสร้างสหกรณ์ออมทรัพย์ครูเชียงใหม่ ประกอบด้วยที่ประชุมใหญ่ สมาชิกเป็นองค์อำนาจสูงสุดสมาชิกทุกคนเป็นเจ้าของสหกรณ์โดยเท่าเทียมกัน มีสิทธิควบคุมสหกรณ์ตามหลักประชาธิปไตยคือ แต่ละคนออกเสียงในที่ประชุมใหญ่ได้คนหนึ่งเสียง

ที่ประชุมใหญ่ของสหกรณ์เลือกตั้งคณะกรรมการดำเนินการ ซึ่งประกอบด้วยประธานกรรมการ รองประธานกรรมการ เหรัญญิก เลขานุการ และกรรมการอื่น ๆ อีก ตามจำนวนอันเหมาะสม และไม่เกินจำนวนที่กำหนดไว้ในข้อบังคับของสหกรณ์

คณะกรรมการดำเนินการจัดจ้างผู้จัดการและเจ้าหน้าที่อื่น ๆ เพื่อปฏิบัติธุรกิจประจำวัน สหกรณ์ ได้แก่ การรับเงินค่าหุ้น การจ่ายเงินกู้ การจ่ายเงินฝาก การบัญชี และกิจกรรมอื่นอันเป็นการให้บริการแก่สมาชิก

การดำเนินงานของสหกรณ์นั้น เจ้าหน้าที่จากกรมส่งเสริมสหกรณ์เป็นผู้แนะนำช่วยเหลือทางวิชาการ การวางรูปงานและรูปบัญชี ตลอดจนการตรวจการ ดำเนินงานอยู่เป็นประจำ เมื่อสิ้นปีทางบัญชีนายทะเบียนจะแต่งตั้งผู้สอบบัญชีจากกรมตรวจบัญชีสหกรณ์มาทำ การตรวจสอบบัญชีต่าง ๆ รวมทั้งงบดุล งบกำไรขาดทุนของสหกรณ์

#### 4.7 การจัดสรรกำไรสุทธิประจำปี

การจัดสรรกำไรสุทธิประจำปี เมื่อสิ้นปีทางบัญชีและได้งบบัญชีโดยหักค่าใช้จ่ายต่าง ๆ และค่าเสื่อมราคาแห่งทรัพย์สินแล้ว ปรากฏว่าสหกรณ์มีกำไรสุทธิจะจัดสรรเป็นเงินสำรอง ไม่น้อยกว่าร้อยละสิบของกำไรสุทธิ และเป็นค่าบำรุงสันนิบาตสหกรณ์แห่งประเทศไทยร้อยละห้าของกำไรสุทธิ แต่ต้องไม่เกินอัตราที่กำหนดในกฎกระทรวงว่าด้วยเรื่องนี้ และหากมีกำไรเหลืออยู่จะจัดสรรตามข้อบังคับของสหกรณ์ ดังนี้

1. เป็นเงินปันผลตามหุ้นแก่สมาชิก โดยไม่เกินอัตราที่กำหนดในกฎกระทรวง
2. เป็นเงินเฉลี่ยคืนให้แก่สมาชิก ตามส่วนจำนวนรวมแห่งดอกเบี้ยเงินกู้ซึ่งสมาชิกนั้น ๆ ได้ส่งสหกรณ์ในระหว่างปี
3. เป็นโบนัสแก่คณะกรรมการดำเนินการ กรรมการเงินกู้ และเจ้าหน้าที่ของสหกรณ์ไม่เกินร้อยละสิบของกำไรสุทธิ
4. เป็นทุนรักษาระดับอัตราเงินปันผล
5. เป็นทุนสาธารณประโยชน์ ไม่เกินร้อยละ 10 ของกำไรสุทธิ
6. เป็นทุนพัฒนาสหกรณ์ ไม่เกินร้อยละ 5 ของกำไรสุทธิ
7. ค่าบำรุงสันนิบาตสหกรณ์แห่งประเทศไทย ไม่เกินร้อยละ 5 ของกำไรสุทธิ
8. กำไรสุทธิส่วนที่เหลืออยู่ถ้ามี จะสมทบเป็นเงินสำรองทั้งสิ้น