

บทที่ 4

การวิเคราะห์สถานการณ์การท่องเที่ยวระหว่างประเทศ และผลกระทบต่อรายได้ประชาชาติ

ในบทนี้จะกล่าวถึงผลการศึกษาในส่วนแรก ซึ่งเกี่ยวข้องกับการวิเคราะห์สถานการณ์การท่องเที่ยวระหว่างประเทศในรอบ 10 ปีที่ผ่านมา ตั้งแต่ปี พ.ศ.2536 จนถึงปี พ.ศ.2545 โดยใช้ข้อมูลทางสถิติการท่องเที่ยว ซึ่งจัดทำและเผยแพร่โดยการท่องเที่ยวแห่งประเทศไทย และเพื่อให้สอดคล้องกับผลการวิเคราะห์ผลกระทบของการท่องเที่ยวโดยใช้วิธี Input-Output Analysis จึงได้ทำการวิเคราะห์ข้อมูลสถิติร่วมกับสถานการณ์เศรษฐกิจของประเทศ โดยเฉพาะในปี พ.ศ.2541 ซึ่งเป็นปีที่ทำการวิเคราะห์ผลกระทบ โดยมีประเด็นทางเศรษฐศาสตร์ที่สำคัญ และเกี่ยวข้องกับการท่องเที่ยวของประเทศ อันได้แก่ การเปลี่ยนแปลงของค่าเงินบาท การเปลี่ยนแปลงระบบอัตราแลกเปลี่ยนเงินตราต่างประเทศของไทย วิกฤตการณ์ทางเศรษฐกิจของไทย เศรษฐกิจเอเชียและสถานการณ์ทางเศรษฐกิจโลกที่อยู่ในช่วงถดถอย ซึ่งทั้งหมดเป็นปัจจัยสำคัญที่สามารถวิเคราะห์ถึงผลกระทบของการท่องเที่ยวต่อรายได้ประชาชาติของประเทศ และคาดคะเนแนวโน้มการท่องเที่ยวในอนาคตได้

ลิขสิทธิ์มหาวิทยาลัยเชียงใหม่

Copyright© by Chiang Mai University

All rights reserved

4.1 วิเคราะห์สถานการณ์การท่องเที่ยวระหว่างประเทศ

ตาราง 4.1 สถิติจำนวนนักท่องเที่ยวระหว่างประเทศ จำนวนวันพักเฉลี่ย ค่าใช้จ่ายเฉลี่ย และ รายได้จากการท่องเที่ยว และอัตราการขยายตัวในรอบ 10 ปี

ปี	จำนวน นักท่องเที่ยว (คน)	การขยาย ตัว (%)	วันพัก เฉลี่ย (วัน)	การขยาย ตัว (%)	ค่าใช้จ่าย เฉลี่ย (บาท/คน/วัน)	การขยาย ตัว (%)	รายได้ (ล้านบาท)	การขยาย ตัว (%)
2536	5,760,533	12.15	6.94	-1.70	3,196.80	-5.85	127,801.98	3.79
2537	6,166,496	7.05	6.98	0.58	3,373.69	5.53	145,211.05	13.62
2538	6,951,566	12.73	7.43	6.45	3,693.41	9.48	190,765.25	31.37
2539	7,192,145	3.46	8.23	10.77	3,706.02	0.34	219,364.42	14.99
2540	7,221,345	0.41	8.33	1.22	3,671.87	-0.92	220,754.49	0.63
2541	7,764,930	7.53	8.40	0.84	3,712.93	1.12	242,177.29	9.70
2542	8,580,332	10.50	7.96	-5.24	3,704.54	-0.23	253,018.29	4.48
2543	9,508,623	10.82	7.77	-2.39	3,861.19	4.23	285,272.19	12.75
2544	10,061,950	5.82	7.93	2.06	3,747.87	-2.93	299,047.05	4.83
2545	10,799,067	7.33	7.98	0.63	3,753.74	0.16	323,483.96	8.17
เฉลี่ย	8,000,699	7.78	7.80	1.32	3,642.21	1.09	230,689.60	10.43

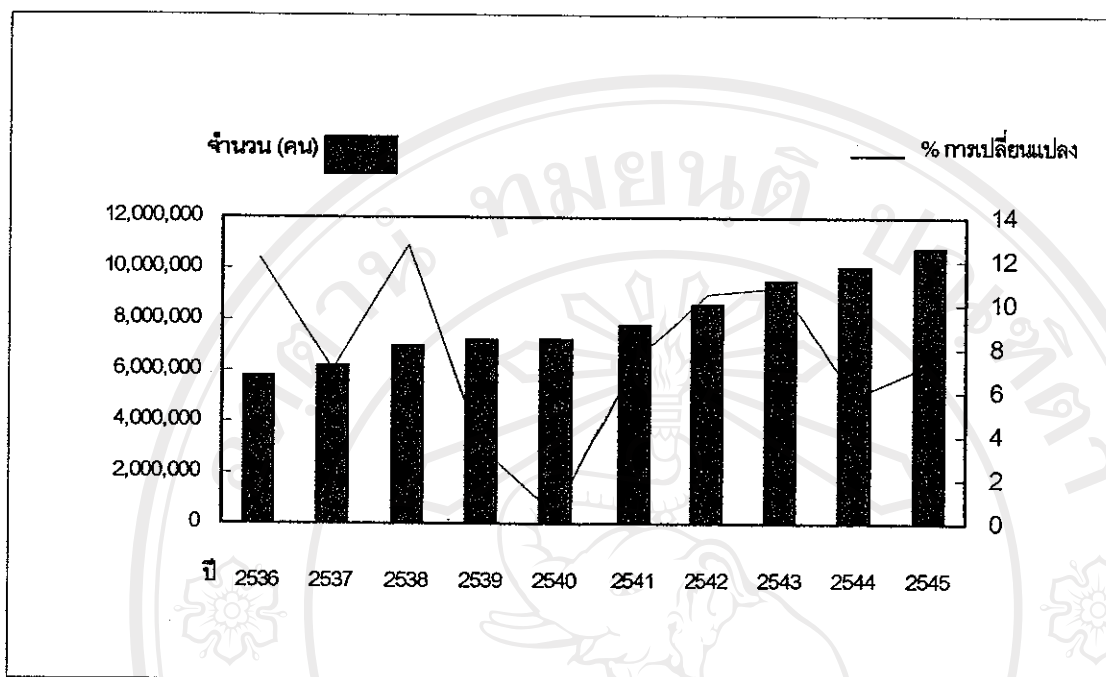
ที่มา : การท่องเที่ยวแห่งประเทศไทย (2540ก, 2545ก, 2546ก, 2546ข, 2546ค)

4.1.1 จำนวนนักท่องเที่ยวระหว่างประเทศ (Number of International Tourists)

เมื่อพิจารณาถึงจำนวนนักท่องเที่ยวระหว่างประเทศ ตามคำนิยามที่หมายถึง บุคคล ที่มีถิ่นที่อยู่ถาวรในประเทศไทย และเดินทางมาประเทศไทยเป็นการชั่วคราว และต้องพำนัก อยู่แต่ละครั้งอย่างน้อย 1 คืน แต่ไม่เกิน 90 วัน การท่องเที่ยวแห่งประเทศไทยรวบรวมโดยใช้ฐาน ข้อมูลจำนวนคนเดินทางเข้า-ออกราชอาณาจักรของสำนักงานตรวจคนเข้าเมือง ซึ่งพิจารณา เฉพาะผู้ที่ไม่ได้ถือสัญชาติไทย และได้รับวีซ่าประเภทนักท่องเที่ยว 15 วัน (Visa on Arrival)

จากตาราง 4.1 จะเห็นได้ว่าจำนวนนักท่องเที่ยวในรอบ 10 ปีที่ผ่านมา มีการขยายตัว ขึ้นอย่างต่อเนื่อง จากปี พ.ศ.2536 มีนักท่องเที่ยวระหว่างประเทศจำนวน 5,760,533 คน มีอัตรา ขยายตัวจากปีที่ผ่านมา 12.15 % จนถึงปี พ.ศ.2545 มีนักท่องเที่ยวระหว่างประเทศจำนวน 10,799,067 คน มีอัตราขยายตัวจากปีที่ผ่านมา 7.33 % และสามารถแสดงเป็นแผนภูมิเพื่อให้เห็น การเปลี่ยนแปลงที่ชัดเจนยิ่งขึ้นได้ดังต่อไปนี้

ภาพ 4.1 แผนภูมิแสดงจำนวนและการขยายตัวของนักท่องเที่ยวระหว่างประเทศในรอบ 10 ปี



ที่มา : การท่องเที่ยวแห่งประเทศไทย (2540ก, 2545ก, 2546ก)

จากภาพ 4.1 แสดงให้เห็นถึงการเปลี่ยนแปลงของจำนวนนักท่องเที่ยวระหว่างประเทศตั้งแต่ปี พ.ศ.2536 ถึงปี พ.ศ.2545 โดยจะสังเกตเห็นว่าจำนวนนักท่องเที่ยวเพิ่มขึ้นอย่างต่อเนื่อง แต่อัตราการเพิ่มขึ้นในแต่ละปีค่อนข้างผันผวน มีอัตราการเพิ่มขึ้นสูงสุดในปี 2538 ถึง 12.73 % อันเป็นผลมาจากการขยายตัวอย่างมากของเศรษฐกิจไทย และเศรษฐกิจโลก และต่ำสุดในปี 2540 ที่จำนวนนักท่องเที่ยวชะลอตัวลง มีอัตราการขยายตัวเพียง 0.41 % ซึ่งเป็นผลมาจากการลดลงของนักท่องเที่ยวจากภูมิภาคเอเชียเป็นสำคัญ เนื่องจากหลายๆ ประเทศได้รับผลกระทบจากวิกฤตการณ์ทางเศรษฐกิจ

จากการประกาศนโยบายลดอัตราแลกเปลี่ยนของไทยในวันที่ 2 กรกฎาคม 2540 ได้มีผลให้ค่าเงินบาทของไทยลดลง มาตรการนี้มีผลเกี่ยวโยงไปยังเศรษฐกิจของประเทศอื่นๆ ในเอเชียเช่นเดียวกัน ประกอบกับเกิดเหตุการณ์ไฟไหม้ป่าในประเทศอินโดนีเซีย ทำให้จำนวนนักท่องเที่ยวของไทยในปี 2540 ไม่เพิ่มขึ้นมากนัก

อย่างไรก็ตาม ประเทศไทยได้ใช้วิกฤตดังกล่าวให้เป็นโอกาสทางการท่องเที่ยวของไทย โดยทำการประชาสัมพันธ์กำหนดให้ปี 2541-2542 เป็นปีท่องเที่ยวไทย (Amazing Thailand 1998-1999) ประกอบกับผลจากค่าเงินบาทที่ลดลง ทำให้ต้นทุนในการเดินทางมาท่องเที่ยวใน

ประเทศไทยถูกลง จึงเป็นจุดดึงดูดให้นักท่องเที่ยวระหว่างประเทศเดินทางเข้ามาท่องเที่ยวในประเทศไทยเพิ่มมากขึ้นถึง 7.53 % ในปี 2541 และ 10.50 % ในปี 2542

ต่อมาในปี 2543 การท่องเที่ยวของไทยเติบโตอย่างน่าพอใจต่อเนื่องจากปีท่องเที่ยวไทย 2541-2542 มีอัตราการขยายตัวถึง 10.82 % โดยมีปัจจัยหลายอย่างที่เอื้ออำนวย ได้แก่ การเติบโตทางเศรษฐกิจของตลาดหลักในทุกภูมิภาค ค่าเงินบาทที่อ่อนค่าลง ค่าเงินยูโรอ่อนค่าลง และการเพิ่มเที่ยวบินตรงมาจากตลาดต่างๆ ทำให้การเดินทางมายังประเทศไทยสะดวกมากยิ่งขึ้น นอกจากนี้ก็มีการดำเนินการประชาสัมพันธ์ตลาดเฉพาะกลุ่มอย่างจริงจัง ซึ่งล้วนส่งผลให้การท่องเที่ยวในประเทศไทยได้รับความนิยม

ในปี 2544 จำนวนนักท่องเที่ยวยังคงเพิ่มขึ้น แต่อัตราการขยายตัวลดลงจากปีที่แล้วเหลือเพียง 5.82 % แต่ก็เป็นปีแรกที่ประเทศไทยมีจำนวนนักท่องเที่ยวระหว่างประเทศมากถึง 10 ล้านคน ในปีนี้มีเหตุการณ์สำคัญที่ส่งผลกระทบต่อการท่องเที่ยวทั้งการท่องเที่ยวของไทยและการท่องเที่ยวโลก นั่นคือเหตุการณ์ก่อการร้ายที่ประเทศสหรัฐอเมริกา เมื่อวันที่ 11 กันยายน 2544 ซึ่งทำให้จำนวนนักท่องเที่ยวขยายตัวต่ำกว่าเป้าหมายที่กำหนดไว้

ในปี 2545 ถึงแม้จะมีผลกระทบจากภาวะเศรษฐกิจโลกชะลอตัว อันเป็นปัญหาต่อเนื่องจากการเกิดวิกฤตในสหรัฐอเมริกา แต่กลับมีผลกระทบต่อจำนวนนักท่องเที่ยวไม่มากนัก จำนวนนักท่องเที่ยวระหว่างประเทศยังคงมีอัตราการขยายตัวอยู่ในระดับที่น่าพอใจ คือ 7.33 % ทั้งนี้การท่องเที่ยวเป็นอุตสาหกรรมที่มีลูกค้าแตกต่างจากอุตสาหกรรมประเภทอื่นๆ กล่าวคือ แม้เศรษฐกิจจะเติบโตในระดับต่ำ แต่ก็ไม่สามารถจำกัดการเดินทางของนักท่องเที่ยวได้ และประเทศไทยก็มีความได้เปรียบในด้านความหลากหลายของคุณภาพและราคาของสินค้าท่องเที่ยว รวมทั้งในปีนี้ได้มีโครงการส่งเสริมการตลาดการท่องเที่ยว "Be my Guest" ขึ้น โดยเน้นความหลากหลายของสินค้า ความเป็นมิตร และความสงบสันติของประเทศไทย

กล่าวโดยสรุปได้ว่า จำนวนนักท่องเที่ยวระหว่างประเทศของไทยในรอบ 10 ปีที่ผ่านมา มีจำนวนนักท่องเที่ยวเฉลี่ยปีละ 8,000,699 คน มีอัตราการขยายตัวเฉลี่ย 7.78 %¹⁷ และมีแนวโน้มที่จะขยายตัวต่อไปอย่างต่อเนื่อง

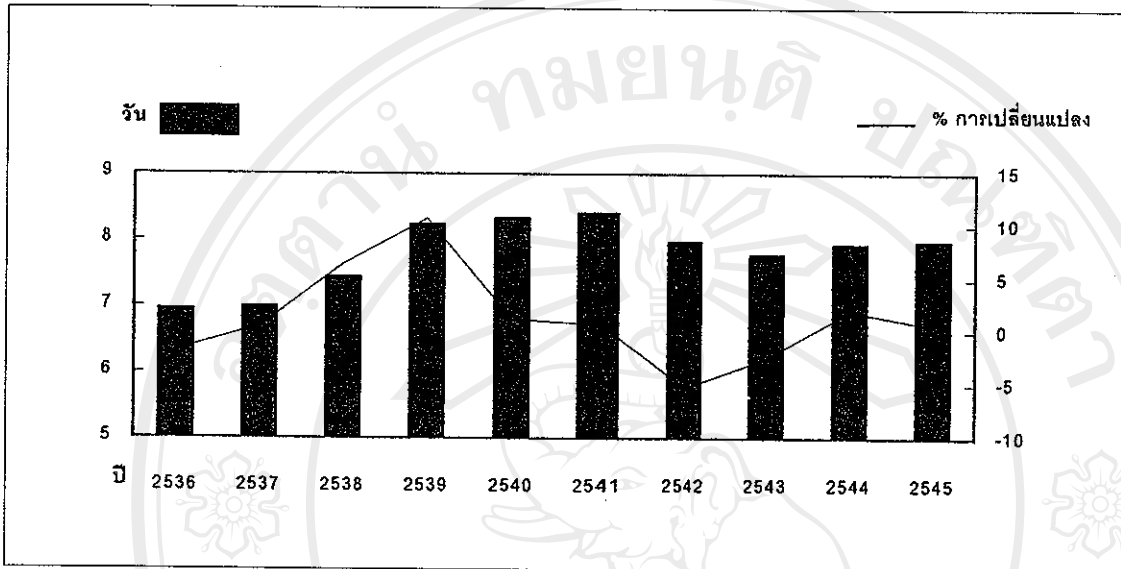
¹⁷ อัตราการขยายตัวเฉลี่ย คำนวณจากสูตร

อัตราการขยายตัวเฉลี่ย =

$$\frac{\text{ผลรวมของอัตราการขยายตัวตั้งแต่ปี 2536 จนถึง ปี 2545}}{\text{จำนวนปี}}$$

4.1.2 จำนวนวันพักเฉลี่ยของนักท่องเที่ยว (Average Length of Stay)

ภาพ 4.2 แผนภูมิแสดงวันพักเฉลี่ยและอัตราการเปลี่ยนแปลงในรอบ 10 ปี



ที่มา : การท่องเที่ยวแห่งประเทศไทย (2540ก, 2545ก, 2546ก)

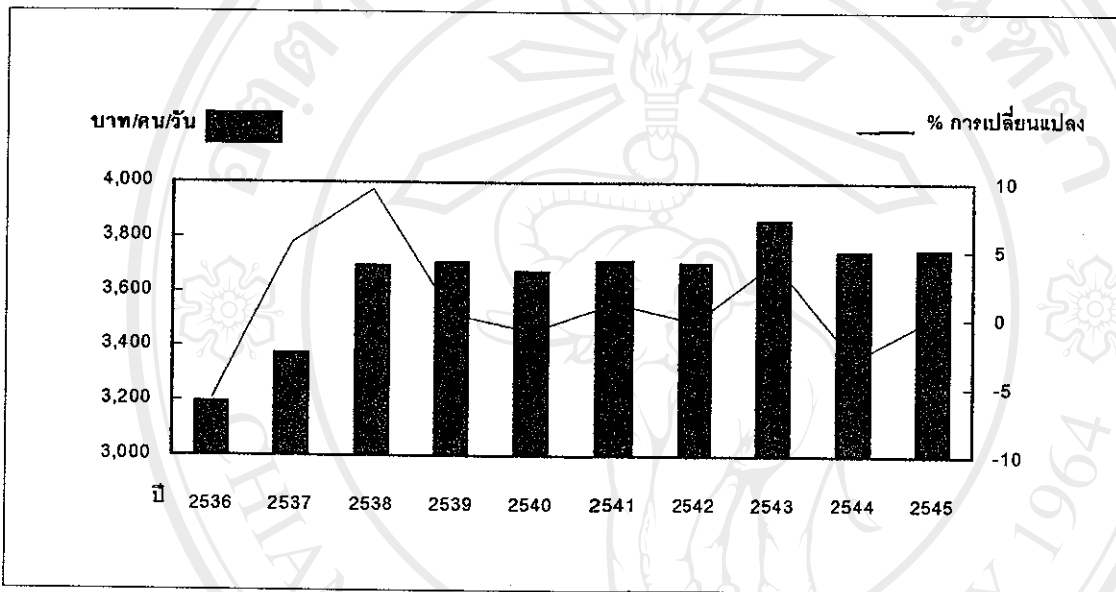
จากตาราง 4.1 และภาพ 4.2 ซึ่งแสดงถึงจำนวนวันพักเฉลี่ยของนักท่องเที่ยว และอัตราการเปลี่ยนแปลง โดยการท่องเที่ยวแห่งประเทศไทย ได้มาจากการนำรายละเอียดข้อมูลวันเดินทางเข้า และวันเดินทางออกของนักท่องเที่ยวแต่ละคนมาคำนวณหาจำนวนวันที่เดินทางอยู่ภายในประเทศไทย จะเห็นได้ว่าจำนวนวันพักเฉลี่ยของนักท่องเที่ยวในรอบ 10 ปีที่ผ่านมา มีการเปลี่ยนแปลงไม่มากนัก โดยขยับขึ้นลง ต่ำสุดในปี 2536 อยู่ที่ 6.94 วัน และสูงสุดในปี 2541 อยู่ที่ 8.40 วัน จำนวนวันมีการเปลี่ยนแปลงเพิ่มขึ้นตั้งแต่ปี 2536 จนถึงปี 2541 โดยมีอัตราการเพิ่มสูงสุดในปี 2539 คือ 10.77 % ในช่วงต่อมามีอัตราการเปลี่ยนแปลงติดลบ หรือลดลงเล็กน้อยในปี 2542-2543 และเริ่มปรับตัวสูงขึ้นในปี 2544 แต่ไม่มากนัก เพียง 2.06 % และเพิ่มขึ้นในปี 2545 เพียง 0.63 %

การที่นักท่องเที่ยวระหว่างประเทศมีจำนวนวันพักเฉลี่ยมากขึ้น อาจแสดงให้เห็นถึงรายได้จากการท่องเที่ยวที่เพิ่มขึ้น เนื่องจากเมื่อนักท่องเที่ยวเดินทางอยู่ภายในประเทศไทยนานขึ้น ค่าใช้จ่ายต่างๆ ก็จะมีมากขึ้นตามด้วย ซึ่งรัฐบาลเองก็ได้มีกลยุทธ์เพิ่มจำนวนวันพักเฉลี่ยของนักท่องเที่ยว โดยการสร้างกิจกรรมที่มีความน่าสนใจและหลากหลาย แต่ทั้งนี้จะต้องพิจารณาพร้อมกับจำนวนนักท่องเที่ยว และค่าใช้จ่ายเฉลี่ยที่ต้องเพิ่มขึ้นด้วย

กล่าวโดยสรุปได้ว่า จำนวนวันพักเฉลี่ยของนักท่องเที่ยวระหว่างประเทศในรอบ 10 ปีที่ผ่านมา มีจำนวนวันพักเฉลี่ย 7.80 วัน และมีอัตราการขยายตัวเฉลี่ย 1.32 % ซึ่งมีแนวโน้มค่อนข้างคงที่ อาจเพิ่มหรือลดลงได้เพียงเล็กน้อย

4.1.3 ค่าใช้จ่ายเฉลี่ยของนักท่องเที่ยว (Average Expenditure)

ภาพ 4.3 แผนภูมิแสดงค่าใช้จ่ายเฉลี่ยและอัตราการเปลี่ยนแปลงในรอบ 10 ปี



ที่มา : การท่องเที่ยวแห่งประเทศไทย (2540ก, 2545ก, 2546ค)

จากตาราง 4.1 และภาพ 4.3 และซึ่งแสดงค่าใช้จ่ายเฉลี่ยต่อคนต่อวันของนักท่องเที่ยวระหว่างประเทศ และอัตราการเปลี่ยนแปลง โดยการท่องเที่ยวแห่งประเทศไทยได้มาจากการสำรวจสอบถามนักท่องเที่ยว ณ สถานที่เดินทางออก โดยใช้วิธีสุ่มตัวอย่างให้ครอบคลุมนักท่องเที่ยวทุกกลุ่ม พบว่าในรอบ 10 ปีที่ผ่านมา ค่าใช้จ่ายเฉลี่ยมีการเปลี่ยนแปลงค่อนข้างผันผวน ตั้งแต่ปี 2536 ค่าใช้จ่ายเฉลี่ย 3,196.80 บาท/คน/วัน และขึ้นลงไปสูงสุดอยู่ที่ 3,861.19 บาท/คน/วัน ในปี 2543 และลดลงมาอยู่ที่ 3,753.74 บาท/คน/วัน ในปี 2545 ในส่วนของอัตราการเปลี่ยนแปลง ค่าใช้จ่ายเฉลี่ยมีการเปลี่ยนแปลงเพิ่มขึ้นสูงสุดในปี 2538 คือ เพิ่มขึ้นจากปีที่ผ่านมาถึง 9.48 %

กล่าวโดยสรุปได้ว่า ค่าใช้จ่ายเฉลี่ยของนักท่องเที่ยวระหว่างประเทศในรอบ 10 ปีที่ผ่านมา มีค่าใช้จ่ายเฉลี่ย 3,642.21 บาท/คน/วัน และมีอัตราการขยายตัวเฉลี่ย 1.09 % ซึ่งอยู่ในอัตราที่ค่อนข้างต่ำ เช่นเดียวกับจำนวนวันพักเฉลี่ย และมีแนวโน้มค่อนข้างคงที่ อาจเพิ่มหรือลดลงได้เพียงเล็กน้อย

ตาราง 4.2 โครงสร้างค่าใช้จ่ายของนักท่องเที่ยวต่างประเทศ และสัดส่วนของค่าใช้จ่ายแต่ละประเภท ปี พ.ศ.2536 - 2545

ประเภทค่าใช้จ่าย	2536		2537		2538		2539		2540	
	บาท/คนวัน	%	บาท/คนวัน	%	บาท/คนวัน	%	บาท/คนวัน	%	บาท/คนวัน	%
ที่พัก	733.63	22.95	712.58	21.12	1,051.78	28.48	745.06	20.10	913.16	24.87
อาหารและเครื่องดื่ม	481.16	15.05	489.93	14.52	592.37	16.04	553.70	14.94	555.08	15.12
บริการท่องเที่ยว	165.70	5.18	193.98	5.75	169.25	4.58	216.16	5.83	214.53	5.84
พาหนะในการเดินทาง	175.25	5.48	229.86	6.81	215.28	5.83	221.06	5.96	257.26	7.01
ซื้อสินค้าที่ระลึก	1,367.01	42.76	1,268.84	37.61	1,083.00	29.32	1,413.48	38.14	1,261.37	34.35
เพื่อการบันเทิง	162.52	5.08	314.65	9.33	431.48	11.68	354.43	9.56	363.89	9.91
เบ็ดเตล็ด	111.53	3.49	163.86	4.86	150.25	4.07	202.13	5.45	106.59	2.90
รวม	3,196.80	100.00	3,373.69	100.00	3,693.41	100.00	3,706.02	100.00	3,671.87	100.00

ประเภทค่าใช้จ่าย	2541		2542		2543		2544		2545	
	บาท/คนวัน	%	บาท/คนวัน	%	บาท/คนวัน	%	บาท/คนวัน	%	บาท/คนวัน	%
ที่พัก	1,013.08	27.29	907.18	24.49	932.92	24.16	975.80	26.04	1,006.89	26.82
อาหารและเครื่องดื่ม	594.87	16.02	572.80	15.46	587.38	15.21	587.25	15.67	633.03	16.86
บริการท่องเที่ยว	155.40	4.19	156.81	4.23	176.16	4.56	169.96	4.53	164.56	4.38
พาหนะในการเดินทาง	274.89	7.40	241.43	6.52	284.64	7.37	283.26	7.56	315.81	8.41
ซื้อสินค้าที่ระลึก	1,077.51	29.02	1,286.08	34.72	1,338.74	34.67	1,160.86	30.97	1,067.38	28.44
เพื่อการบันเทิง	411.81	11.09	394.15	10.64	403.92	10.46	443.31	11.83	458.28	12.21
เบ็ดเตล็ด	185.37	4.99	146.10	3.94	137.43	3.56	127.43	3.40	107.79	2.87
รวม	3,712.93	100.00	3,704.54	100.00	3,861.19	100.00	3,747.87	100.00	3,753.74	100.00

ที่มา : Tourism Authority of Thailand (1996, 2001, 2546ค)

ตาราง 4.3 โครงสร้างค่าใช้จ่ายของนักท่องเที่ยวระหว่างประเทศ และอัตราการเปลี่ยนแปลงของปี พ.ศ.2536 - 2545

ประเภทค่าใช้จ่าย	2536		2537		2538		2539		2540		
	บาท/คน/วัน	อัตราการขยายตัว (%)	บาท/คน/วัน	อัตราการขยายตัว (%)	บาท/คน/วัน	อัตราการขยายตัว (%)	บาท/คน/วัน	อัตราการขยายตัว (%)	บาท/คน/วัน	อัตราการขยายตัว (%)	
ที่พัก	733.63	-11.74	712.58	-2.87	1,051.78	47.60	745.06	-29.16	913.16	22.56	
อาหารและเครื่องดื่ม	481.16	1.43	489.93	1.82	592.37	20.91	553.70	-6.53	555.08	0.25	
บริการท่องเที่ยว	165.70	-1.62	193.98	17.07	169.25	-12.75	216.16	27.72	214.53	-0.75	
พาหนะในการเดินทาง	175.25	-17.29	229.86	31.16	215.28	-6.34	221.06	2.68	257.26	16.38	
ซื้อสินค้าที่ระลึก	1,367.01	0.20	1,268.84	-7.18	1,083.00	-14.65	1,413.48	30.52	1,261.37	-10.76	
เพื่อการบันเทิง	162.52	-35.32	314.65	93.60	431.48	37.13	354.43	-17.86	363.89	2.67	
เบ็ดเตล็ด	111.53	18.57	163.86	46.92	150.25	-8.31	202.13	34.53	106.59	-47.26	
รวม	3,196.80	-5.85	3,373.69	5.53	3,693.41	9.48	3,706.02	0.34	3,671.87	-0.92	
ประเภทค่าใช้จ่าย	2541		2542		2543		2544		2545		
	บาท/คน/วัน	อัตราการขยายตัว (%)	บาท/คน/วัน	อัตราการขยายตัว (%)	บาท/คน/วัน	อัตราการขยายตัว (%)	บาท/คน/วัน	อัตราการขยายตัว (%)	บาท/คน/วัน	อัตราการขยายตัว (%)	
ที่พัก	1,013.08	10.94	907.18	-10.45	932.92	2.84	975.80	4.60	1,006.89	3.19	
อาหารและเครื่องดื่ม	594.87	7.17	572.80	-3.71	587.38	2.54	587.25	-0.02	633.03	7.80	
บริการท่องเที่ยว	155.40	-27.56	156.81	0.91	176.16	12.34	169.96	-3.52	164.56	-3.18	
พาหนะในการเดินทาง	274.89	6.85	241.43	-12.17	284.64	17.90	283.26	-0.48	315.81	11.49	
ซื้อสินค้าที่ระลึก	1,077.51	-14.58	1,286.08	19.36	1,338.74	4.09	1,160.86	-13.29	1,067.38	-8.05	
เพื่อการบันเทิง	411.81	13.17	394.15	-4.29	403.92	2.48	443.31	9.75	458.28	3.38	
เบ็ดเตล็ด	185.37	73.90	146.10	-21.19	137.43	-5.93	127.43	-7.28	107.79	-15.41	
รวม	3,712.93	1.12	3,704.54	-0.23	3,861.19	4.23	3,747.87	-2.93	3,753.74	0.16	

ที่มา : Tourism Authority of Thailand (1996, 2001, 2546ค)

จากตาราง 4.2 และ ตาราง 4.3 ซึ่งแสดงถึงโครงสร้างค่าใช้จ่ายของนักท่องเที่ยวระหว่างประเทศของปี พ.ศ.2536 – 2545 โดยการท่องเที่ยวแห่งประเทศไทยได้แบ่งค่าใช้จ่ายของนักท่องเที่ยวออกเป็น 7 ประเภท ได้แก่ ค่าที่พัก (Accommodation), ค่าอาหารและเครื่องดื่ม (Food & Beverage), ค่าบริการท่องเที่ยว (Sightseeing), ค่าพาหนะในการเดินทาง (Local Transport), ค่าซื้อสินค้าที่ระลึก (Shopping), ค่าใช้จ่ายเพื่อการบันเทิง (Entertainment) และ เบ็ดเตล็ด (Miscellaneous)

เมื่อพิจารณาถึงค่าใช้จ่ายเฉลี่ย สัดส่วนค่าใช้จ่ายแต่ละประเภท และอัตราการขยายตัวเฉลี่ย ของค่าใช้จ่ายแต่ละประเภท ในรอบ 10 ปี แสดงผลการคำนวณในตาราง 4.4

ตาราง 4.4 ค่าใช้จ่ายเฉลี่ย สัดส่วนของค่าใช้จ่าย และอัตราการขยายตัวเฉลี่ย ของค่าใช้จ่ายในแต่ละประเภท ในรอบ 10 ปี

ประเภทค่าใช้จ่าย	ค่าใช้จ่ายเฉลี่ย ¹⁸ (บาท/คน/วัน)	สัดส่วนค่าใช้จ่าย ¹⁹ (%)	อัตราการขยายตัวเฉลี่ย ²⁰ (%)
ที่พัก	899.21	24.69	3.75
อาหารและเครื่องดื่ม	564.76	15.51	3.17
บริการท่องเที่ยว	178.25	4.89	0.87
พาหนะในการเดินทาง	249.87	6.86	5.02
ซื้อสินค้าที่ระลึก	1,232.43	33.84	-1.43
เพื่อการบันเทิง	373.84	10.26	10.47
เบ็ดเตล็ด	143.85	3.95	6.85
รวม	3,642.21	100.00	1.09

ที่มา : Tourism Authority of Thailand (1996, 2001)

การท่องเที่ยวแห่งประเทศไทย (2546ค)

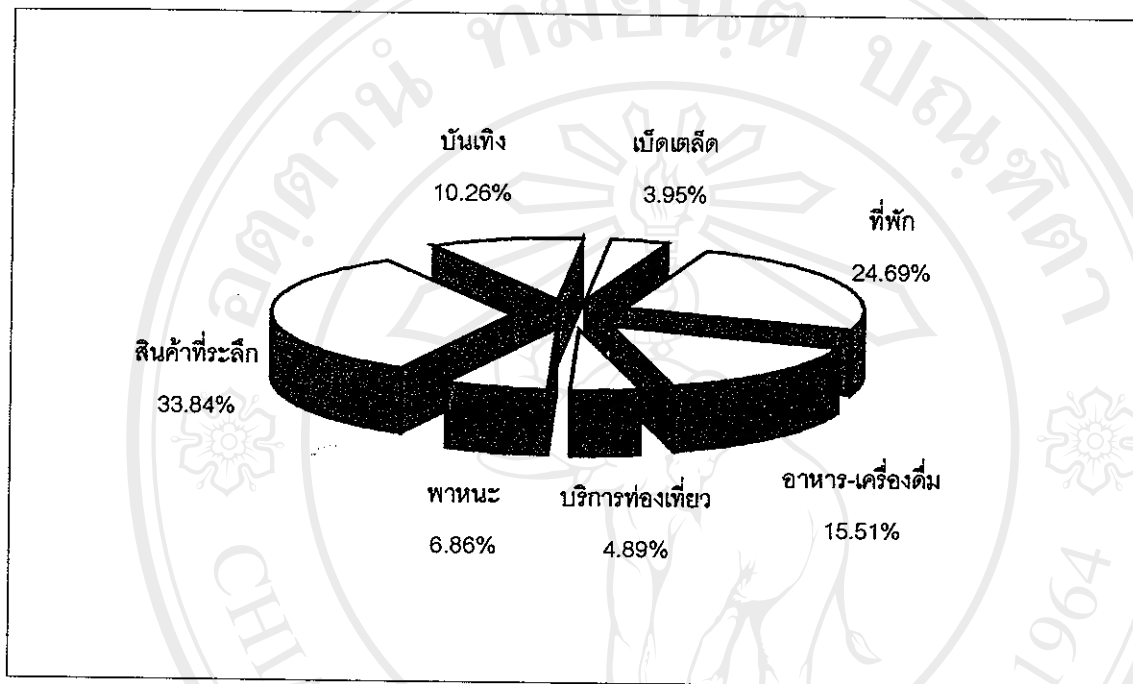
¹⁸ คำนวณจากผลรวมของค่าใช้จ่ายในแต่ละประเภทตั้งแต่ปี 2536 จนถึงปี 2545 หารด้วยจำนวนปีทั้งหมด คือ 10 ปี

¹⁹ คำนวณจากค่าใช้จ่ายเฉลี่ยในแต่ละประเภท จาก ¹⁸ หารด้วยค่าใช้จ่ายเฉลี่ยทั้งหมด

²⁰ คำนวณจากผลรวมของอัตราการขยายตัวตั้งแต่ปี 2536 จนถึงปี 2545 หารด้วยจำนวนปีทั้งหมด คือ 10 ปี

จากตาราง 4.4 เมื่อพิจารณาโครงสร้างค่าใช้จ่ายของนักท่องเที่ยวโดยเฉลี่ยในรอบ 10 ปี สามารถแสดงอยู่ในรูปแผนภูมิได้ดังนี้

ภาพ 4.4 แผนภูมิแสดงโครงสร้างค่าใช้จ่ายนักท่องเที่ยวโดยเฉลี่ยในรอบ 10 ปี



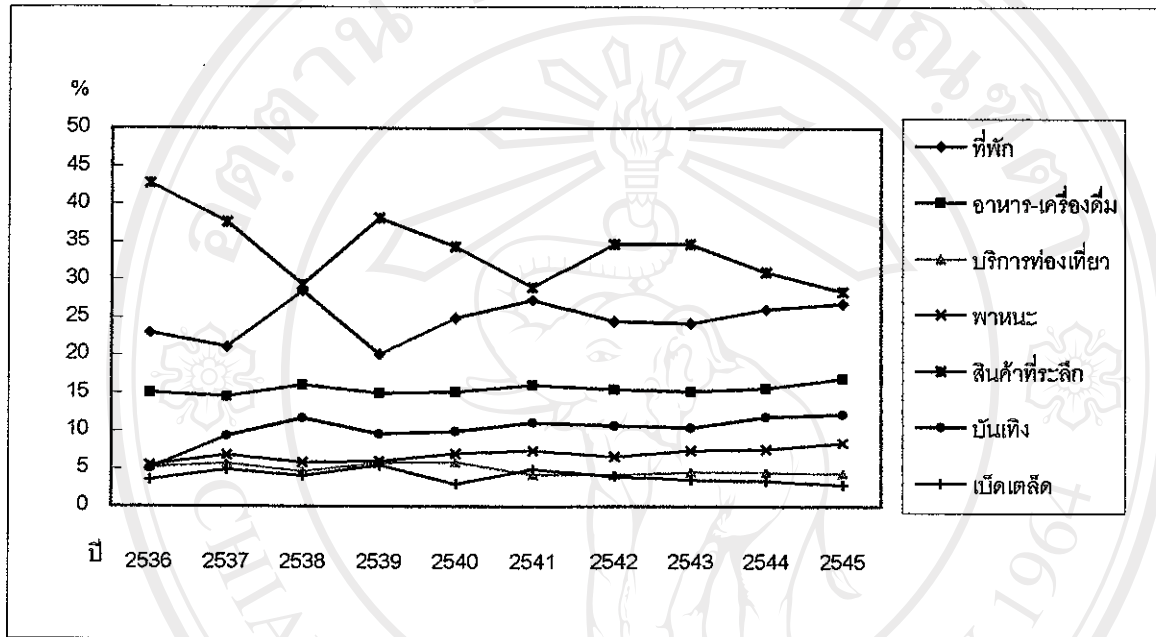
ที่มา : Tourism Authority of Thailand (1996, 2001)

การท่องเที่ยวแห่งประเทศไทย (2546ค)

จากตาราง 4.4 และภาพ 4.4 จะเห็นได้ว่าโครงสร้างของค่าใช้จ่ายนักท่องเที่ยว โดยพิจารณาถึงค่าใช้จ่ายเฉลี่ย และสัดส่วนของค่าใช้จ่ายแต่ละประเภท พบว่า ค่าซื้อสินค้าที่ระลึก มีสัดส่วนเฉลี่ยในรอบ 10 ปี สูงสุด เป็นจำนวน 1,232.43 บาท/คน/วัน (33.84 %) รองลงมาได้แก่ ค่าที่พัก 899.21 บาท/คน/วัน (24.69 %) ค่าอาหารและเครื่องดื่ม 564.76 บาท/คน/วัน (15.51 %) ค่าใช้จ่ายเพื่อการบันเทิง 373.84 บาท/คน/วัน (10.26 %) ค่าพาหนะในการเดินทาง 249.87 บาท/คน/วัน (6.86 %) ค่าบริการท่องเที่ยว 178.25 บาท/คน/วัน (4.89 %) และค่าใช้จ่ายเบ็ดเตล็ดมีสัดส่วนเฉลี่ยต่ำสุด 143.85 บาท/คน/วัน (3.95 %) ตามลำดับ

จากตาราง 4.3 เมื่อพิจารณาแนวโน้มการเปลี่ยนแปลงของสัดส่วนค่าใช้จ่ายแต่ละประเภทของนักท่องเที่ยว สามารถแสดงอยู่ในรูปแผนภูมิได้ดังนี้

ภาพ 4.5 แผนภูมิแสดงแนวโน้มการเปลี่ยนแปลงของสัดส่วนค่าใช้จ่ายแต่ละประเภทของนักท่องเที่ยว ในรอบ 10 ปี



ที่มา : Tourism Authority of Thailand (1996, 2001)

การท่องเที่ยวแห่งประเทศไทย (2546ค)

จากภาพ 4.5, ตาราง 4.2, ตาราง 4.3 และตาราง 4.4 สามารถพิจารณาค่าใช้จ่ายในแต่ละประเภท เรียงตามสัดส่วนจากมากไปหาน้อย ได้ดังนี้

ค่าซื้อสินค้าที่ระลึก ตั้งแต่ปี 2536 มีแนวโน้มการเปลี่ยนแปลงที่ขึ้นลงไม่แน่นอน มีสัดส่วนสูงสุดในปี 2536 ถึง 42.76 % (1,367.01 บาท/คน/วัน) จากนั้นแนวโน้มลดลง เพิ่มขึ้นอีกครั้ง ในปี 2539 แล้วลดลงมาอีกในปีต่อมา โดยมีสัดส่วนต่ำสุดในปี 2541 เพียง 29.02 % (1,077.51 บาท/คน/วัน) ทั้งนี้อาจเนื่องมาจากภาวะเศรษฐกิจโลกที่อยู่ในช่วงถดถอย นักท่องเที่ยวจึงมีการจับจ่ายใช้สอยสินค้าที่ระลึกลดลง หลังจากนั้นเพิ่มขึ้นมาเล็กน้อยในปี 2542 และลดลงเรื่อยๆ จนถึงปี 2545

ค่าที่พัก ตั้งแต่ปี 2536 มีแนวโน้มเพิ่มขึ้นเป็นลำดับ โดยมีสัดส่วนสูงสุดในปี 2538 ถึง 28.48 % (1,051.78 บาท/คน/วัน) และลดลงสูงสุดในปีต่อมา คิดเป็นสัดส่วน 20.10 % (745.06 บาท/คน/วัน) หลังจากนั้นแนวโน้มเพิ่มขึ้นทีละน้อยจนถึงปี 2545

ในส่วนของค่าอาหารและเครื่องดื่ม ค่าพาหนะ และค่าใช้จ่ายเพื่อการบันเทิง มีสัดส่วนที่ค่อนข้างคงที่ แต่ก็มีแนวโน้มที่จะเพิ่มขึ้นทีละน้อยในแต่ละปี ส่วนค่าบริการท่องเที่ยว และเบ็ดเตล็ด มีสัดส่วนค่อนข้างคงที่เช่นเดียวกัน แต่มีแนวโน้มที่จะลดลงทีละน้อย

กล่าวโดยสรุปได้ว่า ในรอบ 10 ปีที่ผ่านมา ค่าใช้จ่ายต่อคนต่อวันของนักท่องเที่ยวคิดเป็นมูลค่าเฉลี่ยปีละ 3,642.21 บาท/คน/วัน มีอัตราการขยายตัวเฉลี่ย 1.09 % โดยประเภทของค่าใช้จ่ายที่มีอัตราการขยายตัวเฉลี่ยมากที่สุด ได้แก่ ค่าใช้จ่ายเพื่อการบันเทิง (10.47 %) รองลงมา ได้แก่ ค่าใช้จ่ายเบ็ดเตล็ด (6.85 %) ค่าพาหนะในการเดินทาง (5.02 %) ค่าที่พัก (3.75 %) ค่าอาหารและเครื่องดื่ม (3.17 %) ค่าบริการท่องเที่ยว (0.87 %) และค่าซื้อสินค้าที่ระลึก (-1.43 %) ตามลำดับ

จากแนวโน้มดังกล่าวจะเห็นได้ว่าค่าใช้จ่ายที่มีแนวโน้มเพิ่มขึ้นสูงสุด ได้แก่ ค่าใช้จ่ายประเภทบันเทิง เนื่องจากความต้องการของนักท่องเที่ยวในปัจจุบันที่เน้นการพักผ่อนไปกับแหล่งท่องเที่ยวประเภทบันเทิงที่มีอยู่อย่างหลากหลายเพิ่มมากขึ้น โดยจากโครงการสำรวจค่าใช้จ่ายนักท่องเที่ยว ปี 2544 ของการท่องเที่ยวแห่งประเทศไทย พบว่า 83.69 % ของนักท่องเที่ยวทั้งหมด มีค่าใช้จ่ายเพื่อการบันเทิง อันได้แก่ แหล่งบันเทิงยามราตรี (Bar & Night Show), กีฬา (Sport Club), วัฒนธรรมประเพณี (Cultural & Events), แหล่งพักผ่อนหย่อนใจ (Amusement & Theme Park), กอล์ฟ (Golf Course), ห้องสมุดและพิพิธภัณฑ์ (Library & Museum), ภาพยนตร์และโรงละคร (Movie & Theatre) และอื่นๆ

ในส่วนของค่าใช้จ่ายพื้นฐานของนักท่องเที่ยว ได้แก่ ค่าที่พัก ค่าอาหารและเครื่องดื่ม มีสัดส่วนค่อนข้างคงที่ เปลี่ยนแปลงเพิ่มขึ้นเพียงเล็กน้อย มีอัตราการเปลี่ยนแปลงที่ใกล้เคียงกับการปรับตัวของดัชนีราคาผู้บริโภค

ส่วนค่าใช้จ่ายทางด้านบริการท่องเที่ยวและค่าพาหนะในการเดินทางนั้น พบว่ามีความสัมพันธ์กันแบบผกผัน กล่าวคือ พฤติกรรมของนักท่องเที่ยวเปลี่ยนรูปแบบไปจากเดิม นักท่องเที่ยวที่ใช้บริการของบริษัทนำเที่ยวลดจำนวนลง ส่งผลให้ค่าใช้จ่ายทางด้านบริการท่องเที่ยวมีแนวโน้มลดลง โดยนักท่องเที่ยวหันมาเดินทางเองโดยใช้พาหนะท้องถิ่น รถเช่า การบินและการขนส่งภายในประเทศ จึงทำให้ค่าใช้จ่ายทางด้านพาหนะมีแนวโน้มเพิ่มมากขึ้น

ค่าใช้จ่ายส่วนที่มีสัดส่วนสูงสุด และสร้างรายได้มากที่สุด ได้แก่ ค่าใช้จ่ายในการซื้อสินค้าที่ระลึก แต่ในส่วนนี้กลับมีแนวโน้มลดลง ซึ่งรัฐบาลเองก็ได้ส่งเสริมให้ประเทศไทยเป็นแหล่งซื้อสินค้าอีกแห่งหนึ่งของภูมิภาคเอเชียตะวันออกเฉียง โดยเป็นแหล่งรวมของสินค้าราคาประหยัด และมีความหลากหลาย อันได้แก่ เสื้อผ้าสำเร็จรูป (Wearing), เครื่องประดับอัญมณี (Jewelry), ผ้าไหมและผ้าฝ้าย (Silk & Cotton), สินค้าหัตถกรรม (Toy & Handicraft), เครื่องหนัง (Leather), เครื่องใช้ไฟฟ้า (Electrical), สินค้าแบรนด์เนม (Brand name) และอื่น ๆ โดยจากโครงการสำรวจค่าใช้จ่ายนักท่องเที่ยว ปี 2544 ของการท่องเที่ยวแห่งประเทศไทย พบว่า 93.32 % ของนักท่องเที่ยวทั้งหมดมีค่าใช้จ่ายในการซื้อสินค้าที่ระลึกดังกล่าว

4.1.4 รายได้จากการท่องเที่ยว (Tourism Revenue)

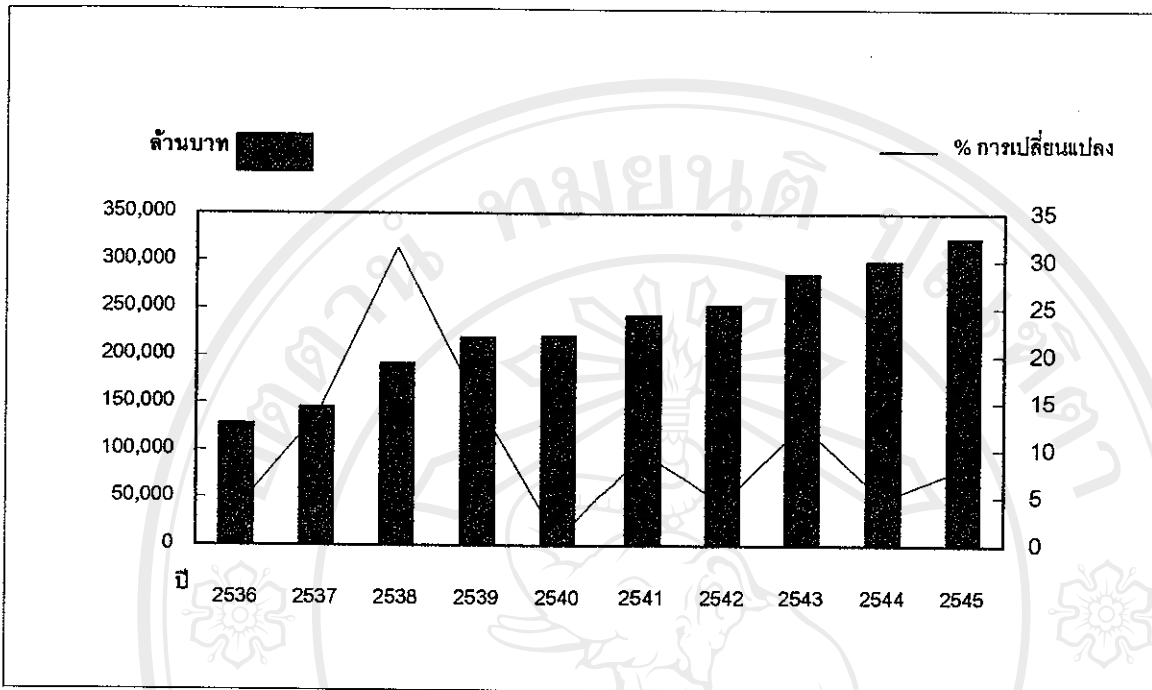
ตาราง 4.5 รายได้จากการท่องเที่ยว และอัตราการเปลี่ยนแปลงในรอบ 10 ปี ในหน่วยเป็นบาท และดอลลาร์สหรัฐฯ

ปี	รายได้ (ล้านบาท)	อัตราการ ขยายตัว (%)	อัตราแลกเปลี่ยน (บาท / ดอลลาร์ สหรัฐฯ)	รายได้ (ล้านดอลลาร์สหรัฐฯ)	อัตราการ ขยายตัว (%)
2536	127,801.98	3.79	25.49	5,013.81	3.83
2537	145,211.05	13.62	25.20	5,762.34	14.93
2538	190,765.25	31.37	24.89	7,664.33	33.01
2539	219,364.42	14.99	25.32	8,663.68	13.04
2540	220,754.49	0.63	31.32	7,048.36	-18.64
2541	242,177.29	9.70	40.81	5,934.26	-15.81
2542	253,018.29	4.48	37.79	6,695.38	12.83
2543	285,272.19	12.75	40.11	7,112.25	6.23
2544	299,047.05	4.83	44.43	6,730.75	-5.36
2545	323,483.96	8.17	42.96	7,529.89	11.87
เฉลี่ย	230,689.60	10.43	33.83	6,815.51	5.59

ที่มา : Tourism Authority of Thailand (1996, 2001)

การท่องเที่ยวแห่งประเทศไทย (2546ก)

ภาพ 4.6 แผนภูมิแสดงรายได้จากการท่องเที่ยวเป็นบาทในรอบ 10 ปี



ที่มา : การท่องเที่ยวแห่งประเทศไทย (2540ก, 2545ก, 2546ข)

จากตาราง 4.5 และภาพ 4.6 จะเห็นได้ว่าเมื่อพิจารณารายได้จากการท่องเที่ยวในช่วง 10 ปี เป็นหน่วยเงินบาท มีการเปลี่ยนแปลงเพิ่มขึ้นทุกปี แต่อัตราการเพิ่มขึ้นค่อนข้างผันผวน ตั้งแต่ปี 2536 มีรายได้ 127,801.98 ล้านบาท ต่อมาเมื่ออัตราการเพิ่มสูงขึ้น จนสูงสุดในปี 2538 ถึง 31.37 % สร้างรายได้ให้กับประเทศ 190,765.25 ล้านบาท จากนั้นอัตราการเปลี่ยนแปลงลดลง จนถึงปี 2540 มีอัตราการเพิ่มขึ้นเพียง 0.63 % ต่อมาในปี พ.ศ. 2541-2542 ซึ่งเป็นปี Amazing Thailand รายได้จากการท่องเที่ยวมีอัตราการเพิ่มขึ้น 9.70 % และ 4.48 % ตามลำดับ อัตราการเพิ่มขึ้นของรายได้เปลี่ยนแปลงขึ้นลง จนกระทั่ง ปี 2545 มีรายได้ 323,483.96 ล้านบาท นับเป็นปีแรกที่รายได้จากการท่องเที่ยวมากเกิน 3 แสนล้านบาท ในปีนี้มีอัตราการเพิ่มขึ้น 8.17 % และกล่าวโดยสรุปได้ว่าในช่วง 10 ปีที่ผ่านมา การท่องเที่ยวก่อให้เกิดรายได้เฉลี่ยปีละ 230,689.60 ล้านบาท และมีอัตราการขยายตัวเฉลี่ย 10.43 % ในขณะที่เมื่อคิดมูลค่ารายได้เป็นดอลลาร์สหรัฐฯ การท่องเที่ยวก่อให้เกิดรายได้เฉลี่ยปีละ 6,815.51 ล้านดอลลาร์สหรัฐฯ และมีอัตราการขยายตัวเฉลี่ย 5.59 % ซึ่งต่ำกว่าอัตราการขยายตัวเฉลี่ยของรายได้เมื่อคิดมูลค่าเป็นบาท

เหตุที่รายได้จากการท่องเที่ยวมีปริมาณเพิ่มขึ้นในตลอดระยะเวลา 10 ปีที่ผ่านมา และมีอัตราการเพิ่มขึ้นที่ค่อนข้างผันผวน ขึ้นลงสลับกัน เนื่องมาจากปัจจัยที่สำคัญก็คือ ผลจากค่าเงินบาทและอัตราแลกเปลี่ยนเงินตราต่างประเทศของปีนั้น ซึ่งปัจจัยดังกล่าวมีการผันผวนอยู่

ตลอดเวลา ในปี 2536-2539 นั้น ประเทศไทยมีระบบอัตราแลกเปลี่ยนแบบคงที่ (Fixed Exchange Rate) อยู่ที่ประมาณ 25 บาท/ดอลลาร์สหรัฐฯ เมื่อเปรียบเทียบกับรายได้จากการท่องเที่ยวที่คิดเป็นดอลลาร์สหรัฐฯ ทำให้มีอัตราการเปลี่ยนแปลงที่ใกล้เคียงกัน ต่อมาในปี 2540 ณ วันที่ 2 กรกฎาคม ประเทศไทยได้ทำการเปลี่ยนแปลงระบบอัตราแลกเปลี่ยน เป็นระบบอัตราแลกเปลี่ยนแบบลอยตัวภายใต้การจัดการ (Managed Floated Exchange Rate) ส่งผลให้อัตราแลกเปลี่ยนในปีดังกล่าว และปีต่อๆ มา มีค่าเปลี่ยนแปลงไปตามสถานการณ์ทางเศรษฐกิจ ซึ่งแตกต่างกันไปในแต่ละปี ด้วยเหตุนี้ทำให้จำนวนรายได้จากการท่องเที่ยวของไทย มีการเปลี่ยนแปลงเพิ่มขึ้น ไม่ติดลบเหมือนกับรายได้เมื่อคิดเป็นเงินดอลลาร์สหรัฐฯ ในปี 2540 ปี 2541 และปี 2544 ประเทศไทยจึงเกิดความได้เปรียบจากค่าเงินบาทที่อ่อนค่าลงนี้ ในรูปของเงินตราต่างประเทศที่นำมาแลกเปลี่ยนเป็นเงินบาท โดยเฉพาะภาคการท่องเที่ยวและภาคการส่งออก

ทั้งนี้รายได้จากการท่องเที่ยวคำนวณจากสูตรคำนวณ ดังนี้

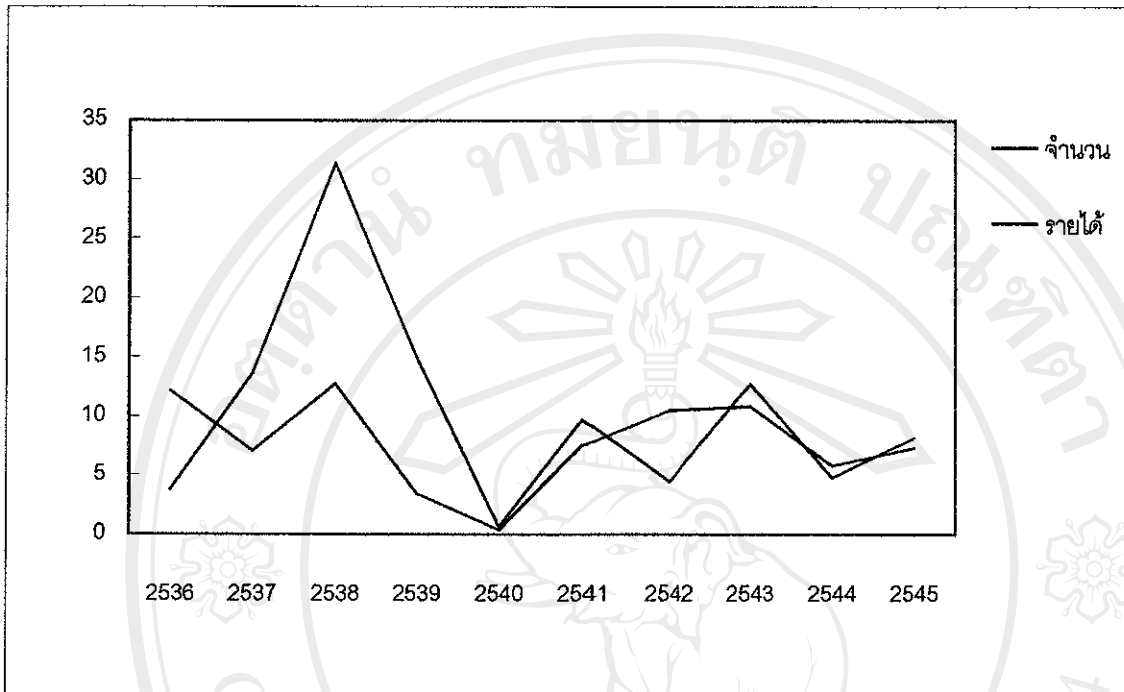
$$\text{รายได้จากการท่องเที่ยว (ล้านบาท)} = \frac{\text{จำนวนนักท่องเที่ยว (ล้านคน)}}{\text{จำนวนนักท่องเที่ยว (ล้านคน)}} \times \frac{\text{วันพักเฉลี่ย (วัน)}}{\text{วันพักเฉลี่ย (วัน)}} \times \frac{\text{ค่าใช้จ่ายเฉลี่ย (บาท/คน/วัน)}}{\text{บาท/คน/วัน}}$$

ตาราง 4.6 การเปรียบเทียบอัตราการเปลี่ยนแปลงของจำนวนนักท่องเที่ยวกับอัตราการเปลี่ยนแปลงของรายได้ ในรอบ 10 ปี

ปี	จำนวนนักท่องเที่ยว (คน)	อัตราการขยายตัว (%)	รายได้ (ล้านบาท)	อัตราการขยายตัว (%)	รายได้ต่อคน (บาท/คน)	อัตราการขยายตัว (%)
2536	5,760,533	12.15	127,801.98	3.79	22,185.79	- 7.45
2537	6,166,496	7.05	145,211.05	13.62	23,548.39	6.14
2538	6,951,566	12.73	190,765.25	31.37	27,442.05	16.53
2539	7,192,145	3.46	219,364.42	14.99	30,500.56	11.15
2540	7,221,345	0.41	220,754.49	0.63	30,569.72	0.23
2541	7,764,930	7.53	242,177.29	9.70	31,188.60	2.02
2542	8,580,332	10.50	253,018.29	4.48	29,488.17	- 5.45
2543	9,508,623	10.82	285,272.19	12.75	30,001.42	1.74
2544	10,061,950	5.82	299,047.05	4.83	29,720.59	- 0.94
2545	10,799,067	7.33	323,483.96	8.17	29,954.81	0.79
เฉลี่ย	8,000,699	7.78	230,689.60	10.43	28,460.01	2.48

ที่มา : การท่องเที่ยวแห่งประเทศไทย (2540ก, 2545ก, 2546ก, 2546ข)

ภาพ 4.7 แผนภูมิแสดงการเปรียบเทียบอัตราการเปลี่ยนแปลงระหว่างจำนวนนักท่องเที่ยวและรายได้ในรอบ 10 ปี



ที่มา : การท่องเที่ยวแห่งประเทศไทย (2540ก, 2545ก, 2546ก, 2546ข)

จากตาราง 4.6 และภาพ 4.7 เมื่อพิจารณาเปรียบเทียบอัตราการเปลี่ยนแปลงของจำนวนนักท่องเที่ยว และรายได้จากการท่องเที่ยว พบว่าตั้งแต่ปี 2536-2539 จำนวนนักท่องเที่ยวและรายได้มีการเปลี่ยนแปลงที่ต่างกันอย่างสิ้นเชิง โดยในปี 2536 การเปลี่ยนแปลงของรายได้มีน้อยกว่าการเปลี่ยนแปลงของจำนวนนักท่องเที่ยว แต่ในปี 2537-2539 การเปลี่ยนแปลงของรายได้สูงกว่าการเปลี่ยนแปลงของจำนวนนักท่องเที่ยว หลังจากนั้นปี 2540-2545 พบว่าการเปลี่ยนแปลงของรายได้และจำนวนนักท่องเที่ยวมีค่าใกล้เคียงกัน กล่าวโดยสรุปแล้วในรอบ 10 ปีที่ผ่านมา อัตราการขยายตัวเฉลี่ยของรายได้จากการท่องเที่ยวมีค่า 10.43 % โดยมีค่ามากกว่าอัตราการขยายตัวเฉลี่ยของจำนวนนักท่องเที่ยว ซึ่งมีค่า 7.78 %

ในตาราง 4.6 ได้ทำการคำนวณรายได้จากการท่องเที่ยวโดยเฉลี่ยต่อนักท่องเที่ยว 1 คน หรืออีกนัยหนึ่งก็คือรายจ่ายของนักท่องเที่ยวต่อจำนวนนักท่องเที่ยว 1 คน พบว่าตั้งแต่ปี 2536-2541 มีการเปลี่ยนแปลงเพิ่มขึ้นอย่างต่อเนื่อง โดยในปี 2536 รายได้จากการท่องเที่ยว คิดเป็น 22,185.79 บาท/นักท่องเที่ยว 1 คน จนกระทั่งในปี 2541 มีรายได้ คิดเป็น 31,188.60 บาท/นักท่องเที่ยว 1 คน ทั้งนี้เป็นผลมาจากค่าเงินบาทที่อ่อนค่าลง ต่อมาในปี 2542-2545 มีการเปลี่ยนแปลง

แปลงขึ้นลงเพียงเล็กน้อย อยู่ในช่วง 29,500-30,000 บาท/นักท่องเที่ยว 1 คน กล่าวโดยสรุปแล้ว ในรอบ 10 ปีที่ผ่านมารายได้จากการท่องเที่ยวของไทยคิดเป็นมูลค่า 28,460.01 บาทต่อนักท่องเที่ยวจำนวน 1 คน และมีอัตราการขยายตัวเฉลี่ย 2.48 %

4.1.6 ดุลการท่องเที่ยว (Tourism Balance)

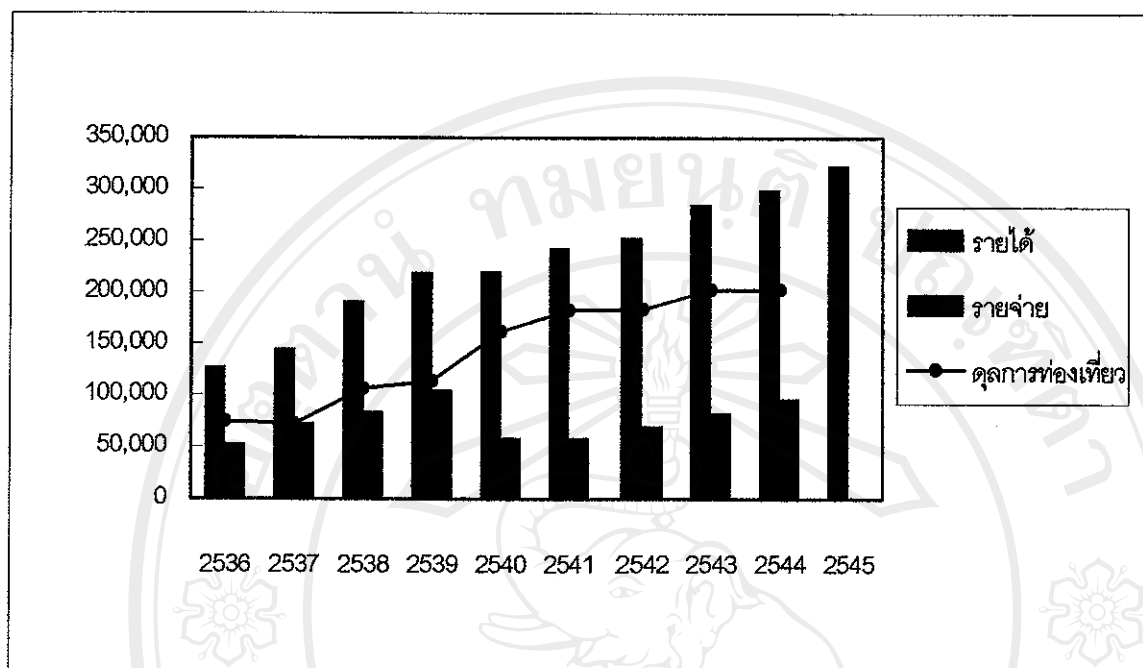
ตาราง 4.7 รายได้จากการท่องเที่ยว รายจ่ายจากการท่องเที่ยว และดุลการท่องเที่ยวของประเทศไทยในรอบ 10 ปี

ปี	รายได้ (ล้านบาท)	อัตราการ ขยายตัว (%)	รายจ่าย (ล้านบาท)	อัตราการ ขยายตัว (%)	ดุลการท่องเที่ยว (ล้านบาท)	อัตราการ ขยายตัว (%)
2536	127,801.98	3.79	53,314.78	31.46	74,487.20	-9.80
2537	145,211.05	13.62	73,233.65	37.36	71,977.40	-3.37
2538	190,765.25	31.37	83,948.32	14.63	106,816.93	48.40
2539	219,364.42	14.99	105,620.96	25.82	113,743.46	6.48
2540	220,754.49	0.63	59,124.92	-44.02	161,629.57	42.10
2541	242,177.29	9.70	59,073.21	-0.09	183,104.08	13.29
2542	253,018.29	4.48	69,648.57	17.90	183,369.72	0.15
2543	285,272.19	12.75	82,838.21	18.94	202,433.98	10.40
2544	299,047.05	4.83	96,796.91	16.85	202,250.14	-0.09
2545	323,483.96	8.17	n.a.	n.a.	n.a.	n.a.
เฉลี่ย	230,689.60	10.43	75,955.50	13.21	144,423.61	11.95

n.a. ยังไม่มีข้อมูล

ที่มา : การท่องเที่ยวแห่งประเทศไทย (2545ก, 2546ข)

ภาพ 4.8 แผนภูมิแสดงรายได้ รายจ่ายของการท่องเที่ยว และดุลการท่องเที่ยวนในรอบ 10 ปี



ที่มา : การท่องเที่ยวแห่งประเทศไทย (2545ก, 2546ข)

จากตาราง 4.7 และภาพ 4.8 แสดงถึงรายได้จากการท่องเที่ยว (Tourism Receipts) ซึ่งได้มาจากการใช้จ่ายของนักท่องเที่ยวระหว่างประเทศที่เดินทางเข้ามาท่องเที่ยวในประเทศไทย หรือเรียกว่านักท่องเที่ยวขาเข้า (International or Inbound Tourists) ส่วนรายจ่ายจากการท่องเที่ยว (Tourism Expenditure) มาจากค่าใช้จ่ายในการเดินทางท่องเที่ยวไปต่างประเทศของนักท่องเที่ยวชาวไทย หรือเรียกว่านักท่องเที่ยวขาออก (Outgoing or Outbound Thai Tourists) และดุลการท่องเที่ยว (Tourism Balance) ก็คือผลต่างระหว่างรายได้กับรายจ่ายนั่นเอง

เมื่อพิจารณารายจ่ายจากการท่องเที่ยว และดุลการท่องเที่ยวของไทย พบว่า ตั้งแต่ปี 2536-2539 รายจ่ายมีแนวโน้มเพิ่มสูงขึ้นเป็นลำดับ โดยมีอัตราการเพิ่มขึ้นสูงมากในปี 2537 ถึง 37.36 % ในส่วนของจำนวนรายจ่าย ในปี 2539 มีรายจ่ายมากที่สุด ถึง 105,620.96 ล้านบาท เหตุที่ในช่วงนี้การเติบโตของการออกไปท่องเที่ยวของคนไทยมีสูง จึงส่งผลดุลการท่องเที่ยวในช่วงนี้มีการเพิ่มขึ้นในอัตราที่ลดลง จนกระทั่งปี 2540-2541 ซึ่งประเทศไทยและเอเชียประสบปัญหาทางเศรษฐกิจอย่างรุนแรง ทำให้คนไทยชะลอการเดินทางไปต่างประเทศ โดยลดลงจากปี 2539 ถึง 44.02 % ทำให้ดุลการท่องเที่ยวเพิ่มขึ้นสูงถึง 42.10 % ในปีนี้ ต่อมาในปี 2542-2544 ซึ่งสถานการณ์ทางเศรษฐกิจเริ่มดีขึ้น รายจ่ายทางการท่องเที่ยวจึงเพิ่มขึ้นในอัตราที่เพิ่มขึ้นตาม

ลำดับ และการแข่งขันโดยใช้กลยุทธ์ด้านราคาของประเทศคู่แข่ง เช่น จีน เกาหลี ฮองกง สิงคโปร์ ทำให้ค่าใช้จ่ายในการท่องเที่ยวของประเทศเหล่านั้นไม่สูงนักเมื่อเปรียบเทียบกับการท่องเที่ยวในประเทศ จึงจูงใจให้คนไทยเดินทางท่องเที่ยวต่างประเทศเพิ่มขึ้น ในขณะที่รายได้จากการท่องเที่ยวขยายตัวในอัตราที่ต่ำกว่าตั้งแต่ปี 2542 เป็นต้นมาทำให้อัตราการเที่ยวของไทยไม่ขยายตัวเท่าที่ควร และมีการขยายตัวติดลบในปี 2544

กล่าวโดยสรุปแล้ว ในรอบ 10 ปี รายได้จากการท่องเที่ยว มีแนวโน้มเพิ่มขึ้นเป็นลำดับ คิดเป็นมูลค่าเฉลี่ยปีละ 230,689.60 ล้านบาท มีอัตราการขยายตัวเฉลี่ย 10.43 % ส่วนรายจ่ายจากการท่องเที่ยว มีช่วงที่ชะลอตัวลง ในปี 2540-2541 หลังจากนั้นก็มีแนวโน้มเพิ่มขึ้นค่อนข้างสูง โดยรายจ่ายจากการท่องเที่ยว คิดเป็นมูลค่าเฉลี่ยปีละ 75,955.50 ล้านบาท มีอัตราการขยายตัวเฉลี่ย 13.21 % และในส่วนของดุลการเที่ยวที่เกินดุลอย่างต่อเนื่อง คิดเป็นมูลค่าเฉลี่ยปีละ 144,423.61 ล้านบาท มีอัตราการขยายตัวเฉลี่ย 11.95 %

4.2 ผลกระทบของการท่องเที่ยวต่อรายได้ประชาชาติ

ในหัวข้อนี้จะวิเคราะห์ผลกระทบของรายได้จากการท่องเที่ยวต่อบัญชีประชาชาติ (National Account) อันได้แก่ ผลิตภัณฑ์มวลรวมในประเทศ (GDP) รายได้ประชาชาติ (National Income) ผลกระทบของรายได้จากการท่องเที่ยวในฐานะเป็นสินค้าส่งออกหรือบริการส่งออกอย่างหนึ่งของประเทศ ที่นำเงินตราต่างประเทศเข้าประเทศ และผลกระทบต่อดุลการชำระเงินระหว่างประเทศ (Balance of Payments)

4.2.1 ผลกระทบของรายได้จากการท่องเที่ยวต่อ GDP

สำนักงานคณะกรรมการพัฒนาการเศรษฐกิจและสังคมแห่งชาติได้กำหนดคำนิยามของผลิตภัณฑ์มวลรวมในประเทศ (Gross Domestic Product : GDP) ไว้ว่า หมายถึง มูลค่าของสินค้าและบริการขั้นสุดท้ายที่ผลิตขึ้นภายในประเทศในระยะเวลาหนึ่ง โดยไม่คำนึงถึงว่าทรัพยากรที่ใช้ในการผลิตสินค้าและบริการจะเป็นทรัพยากรของพลเมืองในประเทศ หรือเป็นของชาวต่างประเทศ ในทางตรงข้าม ทรัพยากรของพลเมืองในประเทศแต่ไปทำการผลิตในต่างประเทศก็ไม่นับรวมไว้ในผลิตภัณฑ์ในประเทศ โดยในที่นี้จะใช้ผลิตภัณฑ์มวลรวมในประเทศตามราคาประจำปี (GDP at Current Market Price)

ตาราง 4.8 รายได้จากการท่องเที่ยว กับผลิตภัณฑ์มวลรวมในประเทศ (GDP) ในรอบ 10 ปี

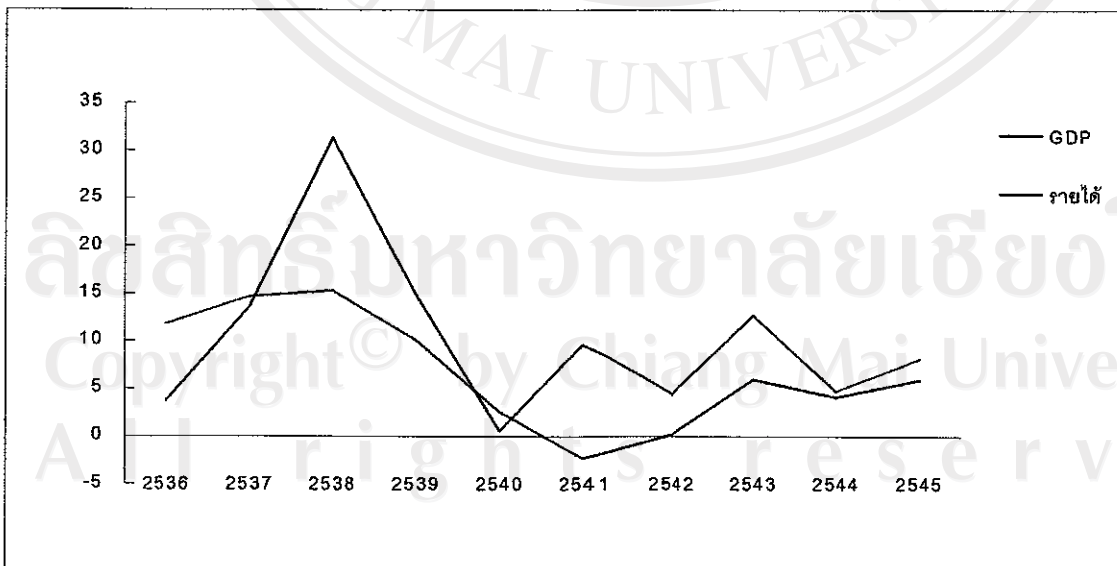
ปี	รายได้ (ล้านบาท)	อัตราการขยายตัว (%)	GDP (ล้านบาท)	อัตราการขยายตัว (%)	% ต่อ GDP
2536	127,802	3.79	3,165,222	11.81	4.04
2537	145,211	13.62	3,629,341	14.66	4.00
2538	190,765	31.37	4,186,212	15.34	4.56
2539	219,364	14.99	4,611,041	10.15	4.76
2540	220,754	0.63	4,732,610	2.64	4.66
2541	242,177	9.70	4,626,447	-2.24	5.23
2542	253,018	4.48	4,637,079	0.23	5.46
2543	285,272	12.75	4,916,505	6.03	5.80
2544	299,047	4.83	5,123,418 ^p	4.21	5.84
2545	323,484	8.17	5,430,470 ^p	5.99	5.96
เฉลี่ย	230,689	10.43	4,505,835	6.88	5.03

p ตัวเลขเบื้องต้น

ที่มา : การท่องเที่ยวแห่งประเทศไทย (2545ก, 2546ข)

สำนักงานคณะกรรมการพัฒนาการเศรษฐกิจและสังคมแห่งชาติ (2545ค, 2546ก)

ภาพ 4.9 แผนภูมิแสดงการเปรียบเทียบอัตราการเปลี่ยนแปลงระหว่างรายได้จากการท่องเที่ยว และ GDP ในรอบ 10 ปี



ที่มา : การท่องเที่ยวแห่งประเทศไทย (2545ก, 2546ข)

สำนักงานคณะกรรมการพัฒนาการเศรษฐกิจและสังคมแห่งชาติ (2545ค, 2546ก)

จากตาราง 4.8 และภาพ 4.9 เมื่อเปรียบเทียบอัตราการเปลี่ยนแปลงระหว่างรายได้จากการท่องเที่ยว กับอัตราการเปลี่ยนแปลงของผลิตภัณฑ์มวลรวมในประเทศ (GDP) พบว่า ตั้งแต่ปี 2536-2539 การขยายตัวของรายได้จากการท่องเที่ยว เป็นไปในทิศทางเดียวกันกับ GDP คือ ในปี 2536-2537 รายได้จากการท่องเที่ยวมีอัตราการขยายตัวในอัตราที่ต่ำกว่าอัตราการขยายตัวของ GDP ต่อมาปี 2538-2539 ซึ่งเป็นช่วงที่ GDP ของไทยมีอัตราการขยายตัวสูงมากถึง 15.34 % ในปี 2538 ซึ่งรายได้จากการท่องเที่ยวเองก็มีการขยายตัวสูงมากเช่นเดียวกัน และมีอัตราการขยายตัวที่สูงกว่าอัตราการขยายตัวของ GDP คือขยายตัวถึง 31.37 % ต่อมาในปี 2540 ซึ่งประเทศไทยประสบปัญหาวิกฤตเศรษฐกิจ พบว่า อัตราการขยายตัวของ GDP ลดต่ำลงมาอยู่ที่ 2.64 % และมีค่าติดลบในปี 2541 ถึง -2.24 % ซึ่งเป็นผลมาจากภาวะเศรษฐกิจ และผลจากค่าเงินบาทที่เปลี่ยนแปลงไป ซึ่งในส่วนของรายได้จากการท่องเที่ยว ในปี 2540 มีอัตราการขยายตัวตกลงมาเช่นเดียวกัน อยู่ที่ 0.63 % ส่วนปี 2541 กลับมีอัตราการขยายตัวที่สูงกว่าถึง 9.70 % ทั้งนี้ เนื่องจากความได้เปรียบทางด้านค่าเงินบาทไทยที่อ่อนตัวลง เมื่อเทียบกับเงินดอลลาร์สหรัฐฯ ต่อมาในปี 2542-2545 ซึ่งเศรษฐกิจเริ่มฟื้นตัว พบว่าอัตราการขยายตัวของการท่องเที่ยวมีแนวโน้มที่สูงกว่าอัตราการขยายตัวของ GDP

กล่าวโดยสรุปแล้ว ในรอบ 10 ปีที่ผ่านมา รายได้จากการท่องเที่ยวมีอัตราการขยายตัวเฉลี่ย 10.43 % ซึ่งสูงกว่าอัตราการขยายตัวเฉลี่ยของ GDP ซึ่งมีค่า 6.88 %

ในส่วนของของรายได้จากการท่องเที่ยว คิดเป็น % ต่อ GDP พบว่าตั้งแต่ ปี 2536 ถึง ปี 2545 มีสัดส่วนที่เพิ่มขึ้นเป็นลำดับ ตั้งแต่ 4.04 % ในปี 2536 มาเป็น 5.96 % ในปี 2545 และคิดเป็นค่าเฉลี่ยในรอบ 10 ปี มีค่า 5.03 % แสดงให้เห็นถึงความสำคัญและผลกระทบของรายได้จากการท่องเที่ยวต่อ GDP จะมีแนวโน้มที่สูงขึ้น

4.2.2 ผลกระทบของรายได้จากการท่องเที่ยวต่อรายได้ประชาชาติ

วันรักษ์ มิ่งมณีนาคิน (2545) ได้กำหนดความหมายของรายได้ประชาชาติ (National Income : NI) ไว้ว่าหมายถึง มูลค่าของสินค้าและบริการขั้นสุดท้ายทั้งหมดที่ผลิตได้ในระยะเวลาหนึ่ง โดยปกติคือ 1 ปี ด้วยปัจจัยการผลิตที่พลเมืองของประเทศถือกรรมสิทธิ์อยู่ โดยมีความสัมพันธ์กับผลิตภัณฑ์ประชาชาติ (Gross National Product : GNP) ดังนี้

$$NI = GNP - \text{ค่าเสื่อมราคา} - (\text{ภาษีทางอ้อม} - \text{เงินอุดหนุน})$$

$$\text{โดยที่ } GNP = GDP - \text{ผลตอบแทนปัจจัยการผลิตสุทธิต่างประเทศ}$$

ตาราง 4.9 รายได้จากการท่องเที่ยว กับรายได้ประชาชาติ (NI) ในรอบ 10 ปี

ปี	รายได้ (ล้านบาท)	อัตราการขยายตัว (%)	NI (ล้านบาท)	อัตราการขยายตัว (%)	% ต่อ NI
2536	127,802	3.79	2,402,775	11.98	5.32
2537	145,211	13.62	2,740,555	14.06	5.30
2538	190,765	31.37	3,149,869	14.94	6.06
2539	219,364	14.99	3,393,983	7.75	6.46
2540	220,754	0.63	3,437,720	1.29	6.42
2541	242,177	9.70	3,311,048	-3.68	7.31
2542	253,018	4.48	3,334,840	0.72	7.59
2543	285,272	12.75	3,628,683	8.81	7.86
2544	299,047	4.83	3,789,116 ^p	4.42	7.89
2545	323,484	8.17	n.a.	n.a.	n.a.
เฉลี่ย	230,689	10.43	3,243,177	6.70	6.69

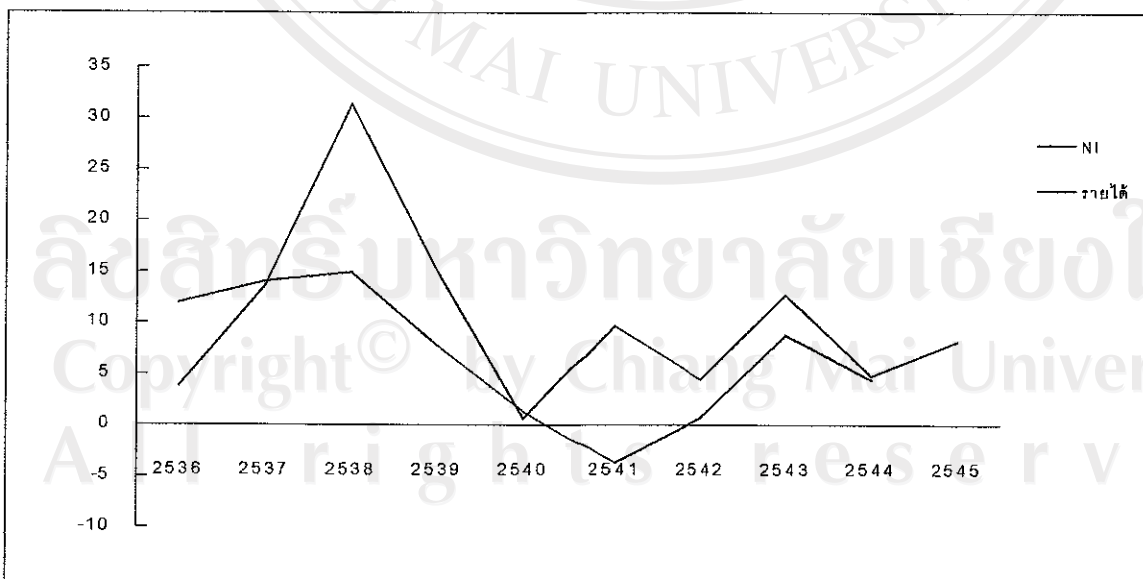
p ตัวเลขเบื้องต้น

n.a. ยังไม่มีข้อมูล

ที่มา : การท่องเที่ยวแห่งประเทศไทย (2545ก, 2546ข)

สำนักงานคณะกรรมการพัฒนาการเศรษฐกิจและสังคมแห่งชาติ (2545ค)

ภาพ 4.10 แผนภูมิแสดงการเปรียบเทียบอัตราการเปลี่ยนแปลงระหว่างรายได้จากการท่องเที่ยว และ NI ในรอบ 10 ปี



ที่มา : การท่องเที่ยวแห่งประเทศไทย (2545ก, 2546ข)

สำนักงานคณะกรรมการพัฒนาการเศรษฐกิจและสังคมแห่งชาติ (2545ค)

จากตาราง 4.9 และภาพ 4.10 ซึ่งแสดงถึงผลของรายได้จากการท่องเที่ยวต่อรายได้ประชาชาติ เมื่อพิจารณาอัตราการเปลี่ยนแปลงของรายได้จากการท่องเที่ยวกับรายได้ประชาชาติ พบว่า รายได้จากการท่องเที่ยวมีการขยายตัวในอัตราที่สูงกว่าอัตราการขยายตัวของรายได้ประชาชาติเกือบทุกปี ยกเว้นในปี 2536, 2537 และ 2540 โดยเฉพาะในปี 2541 รายได้จากการท่องเที่ยวมีอัตราการขยายตัวสูงถึง 9.70 % ในขณะที่รายได้ประชาชาติมีอัตราการขยายตัวลดลงอยู่ที่ - 3.68 % เนื่องมาจากการประกาศให้เป็นปีท่องเที่ยวไทย (Amazing Thailand) มีผลการดำเนินงานที่ประสบความสำเร็จ และผลจากค่าเงินบาทที่อ่อนค่าลงต่อเนื่องจากปี 2540 แนวโน้มหลังจากปี 2542 เป็นต้นมา จะมีอัตราการขยายตัวเป็นไปในทิศทางเดียวกันและมีค่าใกล้เคียงกัน

กล่าวโดยสรุปแล้ว ในรอบ 10 ปีที่ผ่านมา รายได้จากการท่องเที่ยวมีอัตราการขยายตัวเฉลี่ย 10.43 % ต่อปี ซึ่งสูงกว่าอัตราการขยายตัวเฉลี่ยของรายได้ประชาชาติ ซึ่งมีค่า 6.70 %

ในส่วนของสัดส่วนของรายได้จากการท่องเที่ยวต่อรายได้ประชาชาติ พบว่า รายได้จากการท่องเที่ยวมีแนวโน้มของสัดส่วนต่อรายได้ประชาชาติที่เพิ่มขึ้นอย่างต่อเนื่อง โดยตั้งแต่ปี 2536 รายได้จากการท่องเที่ยว คิดเป็นสัดส่วน 5.32 % ต่อรายได้ประชาชาติ จนกระทั่งในปี 2544 รายได้จากการท่องเที่ยว คิดเป็นสัดส่วน 7.89 % ต่อรายได้ประชาชาติ โดยค่าเฉลี่ยในรอบ 10 ปี รายได้จากการท่องเที่ยวคิดเป็น 6.69 % ต่อรายได้ประชาชาติ

4.2.3 รายได้จากการท่องเที่ยวเกี่ยวกับมูลค่าการส่งออกสินค้าและบริการ

ตาราง 4.10 สัดส่วนรายได้จากการท่องเที่ยวต่อรายได้จากการส่งออกสินค้าและบริการของประเทศไทย ในรอบ 10 ปี

ปี	การท่องเที่ยว (ล้านบาท)	การส่งออกบริการ (ล้านบาท)	สัดส่วนต่อการส่ง ออกบริการ (%)	การส่งออกสินค้า และบริการ (ล้านบาท)	สัดส่วนต่อการส่ง ออกสินค้าและ บริการ (%)
2536	127,802	280,072	45.63	1,201,505	10.64
2537	145,211	292,737	49.60	1,410,786	10.29
2538	190,765	370,014	51.56	1,751,674	10.89
2539	219,364	431,008	50.90	1,809,910	12.12
2540	220,754	482,282	45.77	2,272,115	9.72
2541	242,177	542,871	44.61	2,723,953	8.89
2542	253,018	553,259	45.73	2,703,308	9.36
2543	285,272	556,341	51.28	3,287,284	8.68
2544	299,047	578,220	51.72	3,386,088	8.83
2545	323,484	658,247	49.14	3,526,046	9.17
เฉลี่ย	230,689	474,505	48.62	2,407,267	9.58

ที่มา : การท่องเที่ยวแห่งประเทศไทย (2545ก, 2546ข)

ธนาคารแห่งประเทศไทย (2546ข)

จากตาราง 4.10 แสดงสัดส่วนของรายได้จากการท่องเที่ยวต่อรายได้จากการส่งออกบริการ พบว่า รายได้จากการส่งออกบริการ ในแต่ละปีมีมูลค่าเพิ่มขึ้นในทิศทางเดียวกับรายได้จากการท่องเที่ยว โดยตั้งแต่ปี 2536 การท่องเที่ยวสร้างรายได้คิดเป็น 45.63 % ของรายได้จากการส่งออกบริการจนกระทั่งในปี 2545 รายได้จากการท่องเที่ยวคิดเป็น 49.14 % ของรายได้จากการส่งออกบริการ โดยมีสัดส่วนสูงสุดในปี 2544 รายได้จากการท่องเที่ยวคิดเป็น 51.72 % และต่ำสุดในปี 2541 รายได้จากการท่องเที่ยวคิดเป็น 44.61 % ของรายได้จากการส่งออกบริการทั้งหมด ซึ่งโดยเฉลี่ยแล้วในรอบ 10 ปี รายได้จากการท่องเที่ยว คิดเป็นสัดส่วน 48.62 % ของรายได้ทั้งหมดจากการส่งออกบริการ ซึ่งจะเห็นได้ว่าการท่องเที่ยวเป็นรายได้ที่สำคัญที่สุดของรายได้ทั้งหมดจากภาคบริการ คือ ประมาณครึ่งหนึ่งของรายได้จากการส่งออกบริการทั้งหมด

และเมื่อเปรียบเทียบเป็นสัดส่วนกับรายได้ทั้งหมดจากการส่งออกสินค้าและบริการของประเทศ พบว่า โดยตั้งแต่ปี 2536 การท่องเที่ยวสร้างรายได้คิดเป็น 10.64 % ของรายได้จากการส่งออกสินค้าและบริการ จนกระทั่งในปี 2545 รายได้จากการท่องเที่ยวคิดเป็น 9.17 % ของ

รายได้จากการส่งออกสินค้าและบริการ โดยมีสัดส่วนสูงสุดในปี 2539 รายได้จากการท่องเที่ยวคิดเป็น 12.12 % และต่ำสุดในปี 2543 รายได้จากการท่องเที่ยวคิดเป็น 8.68 % ของรายได้จากการส่งออกสินค้าและบริการทั้งหมด ซึ่งโดยเฉลี่ยแล้วในรอบ 10 ปี รายได้จากการท่องเที่ยว คิดเป็นสัดส่วน 9.58 % ของรายได้ทั้งหมดจากการส่งออกสินค้าและบริการ จะเห็นได้ว่าการท่องเที่ยวก่อให้เกิดรายได้ประมาณ 1 ใน 10 ของรายได้ทั้งหมดจากการส่งออกสินค้าและบริการของประเทศ ซึ่งนับว่ามีผลกระทบและความสำคัญอย่างมากต่อรายได้สุทธิในรูปเงินตราต่างประเทศ

ทั้งนี้จากข้อมูลรายได้จากการท่องเที่ยวเปรียบเทียบกับสินค้าส่งออกที่สำคัญของประเทศ ตั้งแต่ปี 2536-2545 พบว่า ตั้งแต่ ปี 2536-2539 รายได้จากการท่องเที่ยว (Tourism) อยู่ในอันดับที่ 1 รองลงมาได้แก่ รายได้จากการส่งออกผลิตภัณฑ์สิ่งทอ (Textile Product) และคอมพิวเตอร์และชิ้นส่วน (Computer & Parts) ต่อมาตั้งแต่ปี 2540-2545 รายได้จากการท่องเที่ยวตกลงมาอยู่ในอันดับที่ 2 รองจากรายได้จากการส่งออก คอมพิวเตอร์และชิ้นส่วน และตามาติดๆ ด้วยรายได้จากการส่งออกเครื่องใช้ไฟฟ้า (Electrical Appliances) และผลิตภัณฑ์สิ่งทอ ซึ่งจะเห็นได้ว่ารายได้จากสินค้าส่งออกมีแนวโน้มเติบโตค่อนข้างสูงเมื่อเทียบกับการท่องเที่ยว แต่ก็ขึ้นอยู่กับความต้องการของตลาดที่เปลี่ยนแปลงไป ส่วนการท่องเที่ยวถึงแม้จะเติบโตช้ากว่าเล็กน้อย แต่ก็มี การเติบโตอย่างต่อเนื่อง และยังคงมีความสำคัญ ในฐานะเป็นแหล่งรายได้หลักในรูปของเงินตราต่างประเทศ สร้างรายได้ให้กับประเทศมีมูลค่าปีละไม่ต่ำกว่า 3 แสนล้านบาท

4.2.4 ผลกระทบของรายได้จากการท่องเที่ยวต่อดุลการชำระเงินระหว่างประเทศ

วันรักษ์ มิ่งมณีนาคิน (2545) ได้กล่าวถึงนิยามของดุลการชำระเงินระหว่างประเทศ (Balance of Payments) ไว้ว่าคือ บัญชีบันทึกการทำธุรกรรม (Economic Transactions) เป็นหน่วยเงินระหว่างผู้พำนักอาศัย (Residents) ของประเทศหนึ่งกับผู้พำนักอาศัยที่อยู่ในประเทศอื่นๆ ทั่วโลก ภายในช่วงระยะเวลาใดเวลาหนึ่ง (โดยปกติประมาณ 1 ปี)

ดุลการชำระเงินระหว่างประเทศ (Balance of Payments) ประกอบด้วย 3 องค์ประกอบที่สำคัญ คือ บัญชีเดินสะพัด (Current Account) บัญชีทุนและการเงิน (Capital and Financial Account) และบัญชีทุนสำรองระหว่างประเทศ (International Reserves Account) ในที่นี้จะกล่าวถึงเฉพาะดุลบัญชีเดินสะพัด เท่านั้น ซึ่งจะประกอบไปด้วย 4 บัญชีย่อย ได้แก่ ดุลการค้า (Balance of Trade) ดุลบริการ (Services Account) รายได้ (Income) และบัญชีเงินโอนและบริจาค (Current Transfer) ซึ่งในที่นี้จะกล่าวถึงเฉพาะดุลการค้า และดุลบริการ โดยดุลการท่องเที่ยวจะเป็นองค์ประกอบหนึ่งอยู่ในดุลบริการ

ตาราง 4.11 ดุลการท่งเที่ยว ดุลบริการ ดุลการค้าและบริการ และสัดส่วนต่อ GDP ในรอบ 10 ปี

ปี	ดุลการท่งเที่ยว (ล้านบาท)	% GDP	ดุลบริการ (ล้านบาท)	% GDP	ดุลการค้าและดุล บริการ (ล้านบาท)	% GDP
2536	74,487	2.35	77,142	2.44	-144,533	-4.57
2537	71,977	1.98	38,712	1.07	-188,070	-5.18
2538	106,817	2.55	75,938	1.81	-297,858	-7.12
2539	113,743	2.47	111,998	2.43	-305,649	-6.63
2540	161,630	3.42	133,833	2.83	49,068	1.04
2541	183,104	3.96	218,430	4.72	721,559	15.60
2542	183,370	3.95	218,964	4.72	568,882	12.27
2543	202,434	4.12	185,938	3.78	403,380	8.20
2544	202,250	3.95	198,190	3.87	310,476	6.06
2545	n.a.	n.a.	212,254	3.91	360,068	6.63

n.a. ยังไม่มีข้อมูล

ที่มา : การท่งเที่ยวแห่งประเทศไทย (2545ก)

ธนาคารแห่งประเทศไทย (2546ข)

จากตาราง 4.11 พบว่า ดุลการท่งเที่ยวและดุลบริการของไทย เกินดุลอย่างต่อเนื่อง ในตลอดระยะเวลา 10 ปีที่ผ่านมา และเนื่องจากการท่งเที่ยวเป็นกิจกรรมหลักของการบริการ ดังนั้นดุลการท่งเที่ยว และดุลบริการจึงเติบโตไปในทิศทางเดียวกัน และในจำนวนที่ใกล้เคียงกัน และอาจกล่าวได้ว่า ดุลการท่งเที่ยวเป็นปัจจัยสำคัญที่ส่งผลกระทบต่อดุลบริการเกินดุลอย่างต่อเนื่อง โดยในปี 2543 ดุลการท่งเที่ยวเติบโตสูงที่สุด คิดเป็น 4.12 % ต่อ GDP และทำให้ดุลบริการเกินดุล คิดเป็น 3.78 % ต่อ GDP

เมื่อรวมเอาดุลการค้าและดุลบริการเข้าด้วยกัน (Trade of Goods and Services) พบว่าตั้งแต่ปี 2536-2539 ประเทศไทยขาดดุลการค้าค่อนข้างมาก และติดลบมากขึ้น โดยมากที่สุดในปี 2538 ทำให้ดุลการค้าและดุลบริการ ติดลบคิดเป็น - 7.12 % ต่อ GDP ต่อมาในปี 2540 ซึ่งเป็นปีแรกที่ดุลการค้าของไทยเกินดุล ทำให้ดุลการค้าและดุลบริการเกินดุล คิดเป็น 1.04 % ต่อ GDP จนกระทั่งในปี 2541-2545 ผลจากดุลการท่งเที่ยวที่เกินดุลอย่างต่อเนื่อง และดุลการค้าที่เกินดุล เนื่องจากความได้เปรียบด้านค่าเงิน ส่งผลให้ดุลการค้าและดุลบริการเกินดุลติดต่อกัน แต่

ในอัตราที่ลดลง เมื่อเทียบกับ GDP กล่าวคือ จาก 15.60 % ต่อ GDP ในปี 2541 มาเป็น 6.63 % ต่อ GDP ในปี 2545

ตาราง 4.12 ดุลการท่งเที่ยว ดุลบัญชีเดินสะพัด ดุลการชำระเงิน และสัดส่วนต่อ GDP ในรอบ 10 ปี

ปี	ดุลการท่งเที่ยว (ล้านบาท)	% GDP	ดุลบัญชีเดินสะพัด (ล้านบาท)	% GDP	ดุลการชำระเงิน (ล้านบาท)	% GDP
2536	74,487	2.35	-161,129	-5.09	98,791	3.12
2537	71,977	1.98	-203,153	-5.60	104,827	2.89
2538	106,817	2.55	-338,346	-8.08	179,530	4.29
2539	113,743	2.47	-372,159	-8.07	54,608	1.18
2540	161,630	3.42	-40,222	-0.85	-299,210	-6.32
2541	183,104	3.96	592,170	12.80	57,623	1.25
2542	183,370	3.95	469,988	10.14	172,695	3.72
2543	202,434	4.12	371,512	7.56	-58,440	-1.19
2544	202,250	3.95	276,145	5.39	57,566	1.12
2545	n.a.	n.a.	329,133	6.06	180,821	3.33

n.a. ยังไม่มีข้อมูล

ที่มา : การท่งเที่ยวแห่งประเทศไทย (2545ก)

ธนาคารแห่งประเทศไทย (2546ข)

จากตาราง 4.12 เมื่อพิจารณาดุลบัญชีเดินสะพัด พบว่า เป็นไปในทิศทางเดียวกับดุลการค้าและดุลบริการ คือ ขาดดุลติดต่อกัน ในช่วงปี 2536-2540 แต่ขาดดุลน้อยลงเหลือเพียง -0.85 % ต่อ GDP ในปี 2540 ต่อมาในปี 2541 จึงเริ่มเกินดุลเป็นปีแรก จนกระทั่งถึงปี 2545 แต่มีการเกินดุลในอัตราที่ลดลง จาก 12.80 % ต่อ GDP ในปี 2541 มาเป็น 6.06 % ต่อ GDP ในปี 2545 และกล่าวได้ว่าดุลการท่งเที่ยวเป็นส่วนสำคัญที่ช่วยให้ดุลบัญชีเดินสะพัดขาดดุลน้อยลงและเกินดุลมากขึ้น

ในส่วนของดุลการชำระเงินระหว่างประเทศ ในรอบ 10 ปีที่ผ่านมา พบว่าโดยส่วนใหญ่เกินดุล ยกเว้นในปี 2540 และ 2543 ที่ขาดดุล -6.32 % และ -1.19 % ต่อ GDP ตามลำดับ เนื่องจากผลของบัญชีทุน และทุนสำรองระหว่างประเทศเป็นสำคัญ ที่เป็นผลมาจากการแก้ไขปัญหาวิกฤตเศรษฐกิจของประเทศในขณะนั้น ดุลการชำระเงินของไทยเกินดุลมากที่สุดในปี 2538

ถึง 4.29 % ต่อ GDP ซึ่งเป็นปีที่เศรษฐกิจของประเทศมีอัตราการขยายตัวมากที่สุด (15.34 %) จนกระทั่งในปี 2544 ดุลการชำระเงินของประเทศเกินดุล คิดเป็น 1.12 % ต่อ GDP (57,566 ล้านบาท) และจากในปีเดียวกันดุลการท่องเที่ยวยของประเทศ เกินดุล คิดเป็น 3.95 % ต่อ GDP (202,250 ล้านบาท) จึงแสดงให้เห็นถึงความสำคัญของดุลการท่องเที่ยวยในฐานะเป็นส่วนสำคัญที่ทำให้ดุลการชำระเงินของประเทศไทยเกินดุล



ลิขสิทธิ์มหาวิทยาลัยเชียงใหม่
Copyright© by Chiang Mai University
All rights reserved