

บทที่ 4

กลุ่มทอผ้าฝ้ายบ้านคอนหลวง

4.1 ความเป็นมาของกลุ่มทอผ้าฝ้ายบ้านคอนหลวง

บ้านคอนหลวง เป็นหมู่บ้านดั้งเดิมโดยราษฎรสืบเชื้อสายมาจากชาวไทยอง ก่อตั้งมาตั้งแต่ปี พ.ศ. 2340 ซึ่งมีภาษาพูดและวัฒนธรรมเป็นเอกลักษณ์ของตนเอง สภาพโดยทั่วไปของหมู่บ้านเป็นพื้นที่ราบ มีราษฎรอาศัยอยู่หนาแน่น จำนวน 221 ครัวเรือน มีประชากรทั้งสิ้น 717 คน เป็นชาย 344 คน หญิง 373 คน ประชากรส่วนใหญ่ประกอบอาชีพเกษตรกรรม เช่น สวนลำไย กระเทียม หอมแดง เป็นหลัก มีรายได้จากการประกอบอาชีพทุกประเภทประมาณ 2,500–3,000 บาท ต่อคนต่อเดือน โดยมีอาชีพรองคือ การทอผ้า และทำผลิตภัณฑ์จากผ้าทอ ซึ่งถือได้ว่าเป็นอาชีพรองของกลุ่มแม่บ้านสตรีที่สืบทอดกันมาตามประเพณี แต่คุณภาพของผลิตภัณฑ์ยังไม่ค่อยได้รับการพัฒนา เนื่องจากยังไม่มี การนำเทคโนโลยีมาใช้ในการผลิตมากนัก และช่องทางการจัดจำหน่ายสินค้ายังคงต้องผ่านพ่อค้าคนกลางเป็นส่วนใหญ่

กลุ่มทอผ้าฝ้ายบ้านคอนหลวง เริ่มก่อตั้งเมื่อปี พ.ศ. 2525 โดยมีสมาชิกเริ่มแรกจำนวน 10 คน ช่วงแรกเป็นการผลิตเพื่อใช้และจำหน่ายในท้องถิ่น ต่อมา มีหน่วยงานราชการและองค์กรเอกชนได้ให้ความสำคัญและให้การสนับสนุน รวมทั้งกรมส่งเสริมอุตสาหกรรมที่ได้เข้าไปช่วยเหลือในเรื่องของการผลิต การตลาด เงินทุนหมุนเวียน การอบรมรูปแบบเทคนิคต่างๆ จนกลุ่มฯ เริ่มมีความเป็นอยู่เป็นปึกแผ่น มีสมาชิกเพิ่มขึ้นในปี พ.ศ. 2539 ถึง 40 คน

หลังจากที่กรมส่งเสริมอุตสาหกรรม ได้เข้าไปสนับสนุนพัฒนาศักยภาพให้กับกลุ่มทอผ้าฝ้ายบ้านคอนหลวง อย่างต่อเนื่อง และคัดเลือกเข้าร่วมโครงการหมู่บ้านอุตสาหกรรม ระยะที่ 2 และให้เข้ารับการฝึกอบรมเชิงปฏิบัติการ การจัดการกลุ่มเชิงธุรกิจ โดยส่งเสริมพัฒนาปรับปรุงในด้านการพัฒนาคุณภาพการผลิต เทคนิคการย้อมสีฝ้าย การพัฒนาการจัดการกลุ่ม การตลาด การประชาสัมพันธ์ ตลอดจนพัฒนารูปแบบผลิตภัณฑ์ ปัจจุบันกลุ่มทอผ้าฝ้ายบ้านคอนหลวงได้รับการคัดเลือกให้เป็นหมู่บ้านอุตสาหกรรมดีเด่น มีการบริหารจัดการกลุ่มอย่างเป็นระบบ ผลิตภัณฑ์จากบ้านคอนหลวงเป็นที่รู้จักกันอย่างแพร่หลาย เป็นที่ยอมรับของตลาดทั้งด้านคุณภาพและความหลากหลายของผลิตภัณฑ์ นอกจากนี้กลุ่มทอผ้าฝ้ายบ้านคอนหลวงยังได้รับการคัดเลือกให้เป็นแกนนำหลักเครือข่ายกลุ่มทอผ้าของอำเภอป่าซาง จังหวัดลำพูน

กลุ่มทอผ้าฝ้ายบ้านคอนหลวง มีการแบ่งกลุ่มอาชีพหัตถกรรมออกเป็น 6 กลุ่มย่อย ได้แก่ กลุ่มทอผ้าฝืน กลุ่มทอผ้าทุกอย่าง กลุ่มทอผ้าขายเป็นเมตร 2 กลุ่ม กลุ่มตัดเย็บแปรรูปทอพรหมที่นอน กลุ่มปักผ้าและถักริมผ้า เพื่อความสะดวกในการควบคุมคุณภาพของผลิตภัณฑ์ โดยในแต่ละกลุ่มจะมีประธานกลุ่มย่อยเป็นผู้ดูแล และประธานกลุ่มจะเป็นผู้รับงานและแจกจ่ายให้กับสมาชิกของตน

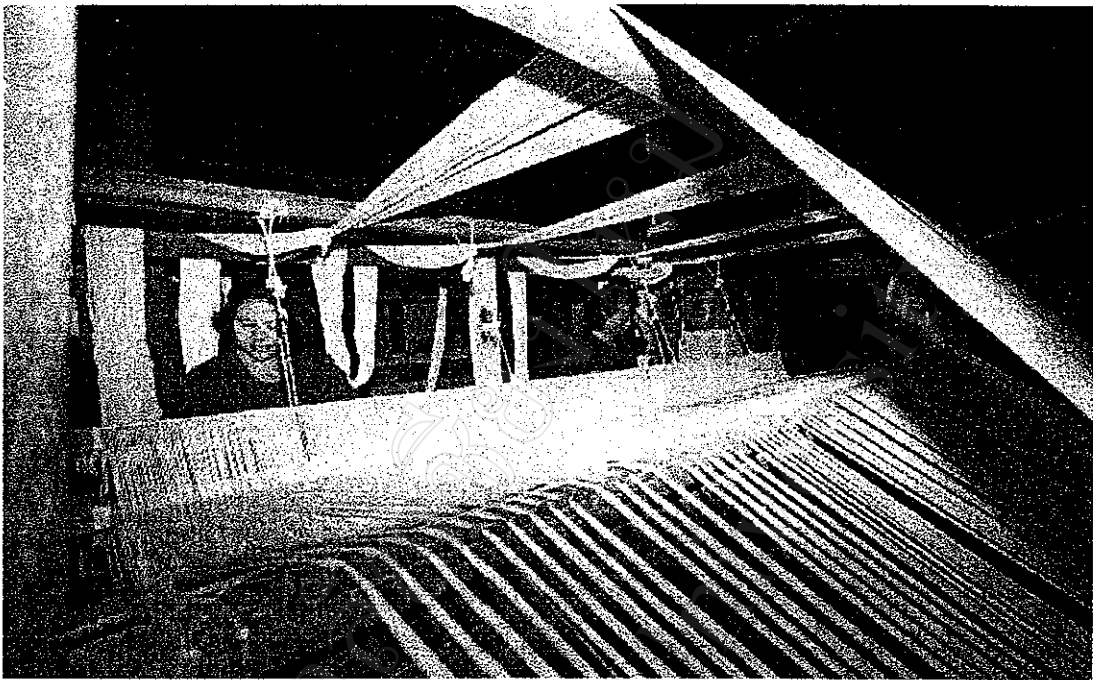
ผลการดำเนินการในปัจจุบันสามารถสร้างรายได้ให้กับสมาชิกในกลุ่มๆ และปัจจุบันมีสมาชิกเพิ่มขึ้นถึง 61 คน โดยมีรายได้ประมาณ 4,000 – 5,000 บาทต่อคนต่อเดือน ประชากรในพื้นที่ทั้งเด็ก คนวัยทำงาน คนชรา มีงานทำและมีรายได้ ทำให้ปัญหาการเคลื่อนย้ายแรงงานออกนอกพื้นที่ลดลง มีการกระจายรายได้อย่างทั่วถึง เศรษฐกิจโดยรวมของหมู่บ้านดีขึ้น

4.2 ความเป็นมาของผลิตภัณฑ์สิ่งทอ

อาชีพทอผ้าฝ้าย คือ วิถีชีวิตของชาวอำเภอป่าซางหรือชาวยอง ที่บรรพบุรุษได้ถ่ายทอดให้คนรุ่นปัจจุบันและถ่ายทอดไปยังคนรุ่นใหม่ ซึ่งอาชีพทอผ้าแฝงไปด้วยอารมณ์และเย็บค่อนความประณีต และมีเอกลักษณ์เฉพาะตัว ซึ่งอำเภอป่าซางเป็นแหล่งผลิตผ้าฝ้ายแหล่งที่ใหญ่ที่สุดในจังหวัดลำพูน โดยผ้าที่ทอออกมาเป็นผ้าฝ้าย 100 % ที่มีลวดลายผ้าเกิดจากภูมิปัญญาท้องถิ่นที่สืบทอดกันมานาน และปัจจุบันผ้าทอของอำเภอป่าซางได้แปรรูปเป็นผลิตภัณฑ์สินค้าชุมชนตามความต้องการของตลาดและผู้บริโภค ซึ่งมีลวดลายที่เป็นเอกลักษณ์ของอำเภอป่าซาง

ในปี 2542 สำนักงานพัฒนาชุมชนอำเภอป่าซาง จึงให้แนวคิดในการรวมกลุ่มแก่กลุ่มทอผ้า จากตำบลต่าง ๆ เพื่อจัดตั้งเป็น “ชมรมเครือข่ายผ้าฝ้ายทอมืออำเภอป่าซาง” ซึ่งมีศูนย์รวมผลิตภัณฑ์เครือข่ายหัตถกรรมพื้นบ้านอำเภอป่าซาง อยู่ที่บ้านคอนหลวง และผลิตภัณฑ์สิ่งทอต่าง ๆ นั้นมีจุดเด่นอยู่ที่ลวดลายของผ้าที่ทอด้วยมือ โดยอาศัยเครื่องทอผ้าที่เรียกว่า “กี่กระตุก” ในการผลิต โดยในทุกขั้นตอนของกระบวนการทอผ้าแบบกี่กระตุกล้วนแล้วแต่ต้องใช้ฝีมือ ความรู้ความชำนาญในการทอ โดยเฉพาะอย่างยิ่งฝีมือในการทอต้องมีความประณีต เรียบร้อย

รูปที่ 2 การทอผ้าฝ้ายด้วยมือแบบกึ่งกระตุก



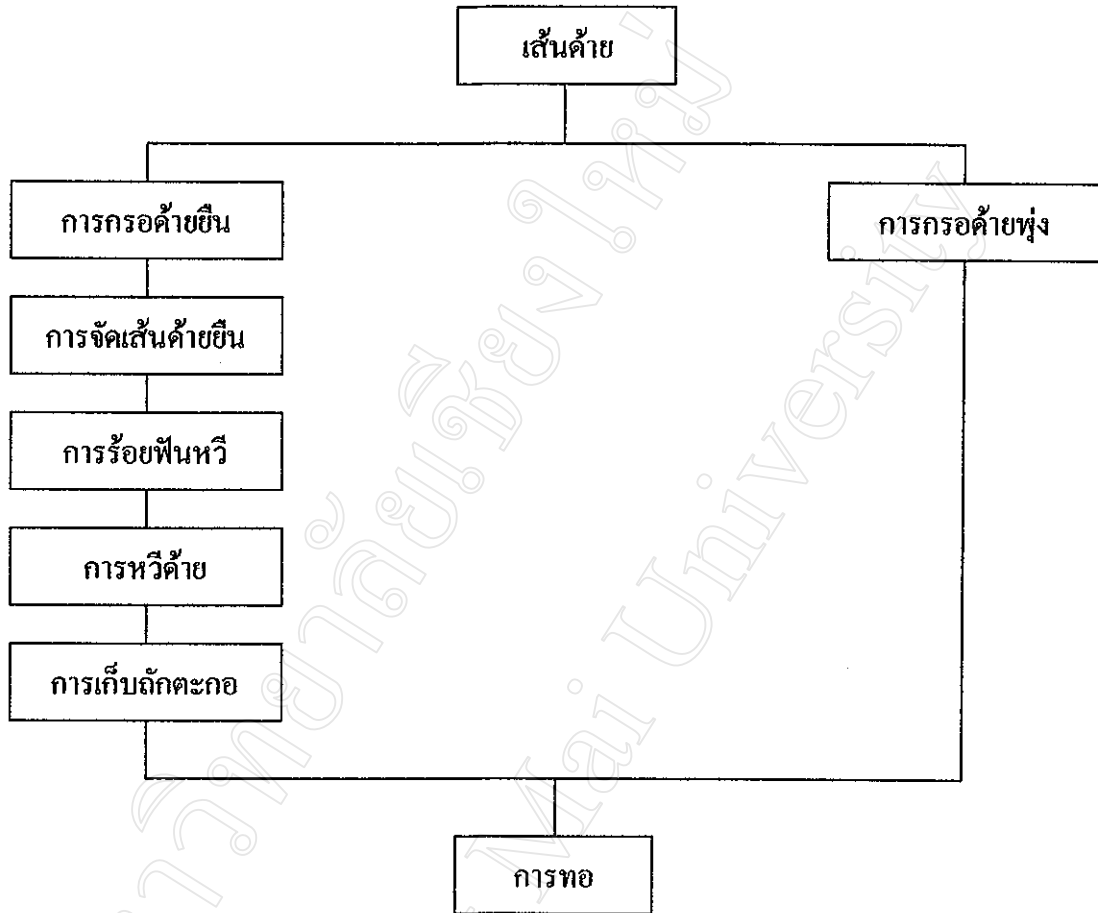
ที่มา: ศูนย์ส่งเสริมอุตสาหกรรมภาคที่ 1 (2545:1)

4.3 กรรมวิธีการผลิต

4.3.1 ผ้าฝ้ายทอมือ

การทอผ้าฝ้าย เริ่มจากการนำฝ้ายมาผ่านกระบวนการผลิตตามขั้นตอน ดังรูปที่ 2 โดยในสมัยก่อน ผู้ที่ทำการทอผ้าจะปลูกฝ้ายเอง แต่ในปัจจุบัน นอกจากจะทอผ้าเพื่อใช้แล้ว ยังทอผ้าเพื่อการค้าอีกด้วย ทำให้การผลิตไม่ทันความต้องการของตลาด จึงได้ลดขั้นตอนการผลิตโดยการซื้อฝ้ายแล้วนำมาทำการย้อมสีด้วยสีธรรมชาติ หรือซื้อฝ้ายที่ย้อมสีมาแล้ว และจึงนำมากรอ (กวัก) หลังจากนั้นจึงจึงเส้นใยฝ้ายเพื่อเตรียมขึ้นกี่ จากนั้นต่อเส้นด้ายด้วยฝืนกับฟืม โดยขนาดของฟืมจะมีขนาดความกว้างของผืนผ้า แล้วจึงกำหนดลวดลายและสีที่จะทอ ตามความต้องการของผู้ทอหรือตลาด และเมื่อได้ผ้ามาเป็นผืนแล้ว จึงนำมาแปรรูปเป็นผลิตภัณฑ์ต่าง ๆ

รูปที่ 3 ขั้นตอนของการทอผ้า



ที่มา: ศูนย์ส่งเสริมอุตสาหกรรมภาคที่ 1 (2545: 2)

4.3.2 การแปรรูปผลิตภัณฑ์

การแปรรูปผลิตภัณฑ์ คือ การนำผ้าฝ้ายที่ผ่านการทอเป็นผืนแล้ว มาทำการแปรรูปเป็นผลิตภัณฑ์ต่าง ๆ โดยผ่านกระบวนการตัดเย็บ ตกแต่ง ด้วยฝีมือ ความรู้ ความชำนาญของผู้ผลิต เช่น ตุ๊กตา เสื้อผ้าสำเร็จรูป รองเท้า ที่วางหนังสือ ผ้าคลุมเตียง ผ้าม่าน ปลอกหมอนอิง ที่ใส่โทรศัพท์เคลื่อนที่ ผ้ารองจาน กระเป๋า ฯลฯ

สำหรับการศึกษาในครั้งนี้ ทำการศึกษาผลิตภัณฑ์ 5 ชนิด ได้แก่ ผ้าคลุมเตียง ผ้าม่าน หมอนอิง ผ้ารองจานและกระเป๋า ซึ่งมีกระบวนการผลิต ดังนี้

1. ผ้าคลุมเตียง โดยปกติผ้าคลุมเตียงที่ผลิตจากผ้าฝ้ายทอมือ จะสามารถใช้กับเตียงที่มีขนาดตั้งแต่ 3 ฟุต 5 ฟุต และ 6 ฟุต โดยขนาดของผ้าคลุมเตียงจะต่างกันออกไป คือ ขนาด 5 ฟุต (กว้าง 1.5 เมตร ยาว 2 เมตร) ขนาด 6 ฟุต (กว้าง 1.8 เมตร ยาว 2 เมตร) และขนาด 8 ฟุต (กว้าง 2.5 เมตร ยาว 2 เมตร) โดยผ้า 2 ลูก สามารถทอผ้าได้มากถึง 20 เมตร ซึ่งจะสามารถผลิตเป็นผ้าคลุมเตียงได้ประมาณ 8-12 ผืน ตามลำดับ

ขั้นตอนการผลิต

- เริ่มจากนำผ้ามาทอเป็นผืน โดยมีขนาดตามที่กำหนด
- หลังจากได้ผ้าที่ทอเป็นผืนตามขนาดที่กำหนดแล้ว ตรวจสอบความเป็นระเบียบ ของริมผ้าทั้ง 4 ด้าน
- เลือกผ้าที่มีสีใกล้เคียงกับผ้าคลุมเตียงที่สำเร็จเป็นผืนแล้ว นำมาร้อยห้อยชาย โดยเว้นระยะห่างของแต่ละจุดเพียงเล็กน้อยเพื่อความสวยงาม

2. ผ้าม่าน โดยปกติผ้าม่านจะมีขนาดกว้าง 1 เมตร ยาว 1.35 เมตร โดยผ้า 1 ลูก จะสามารถทอผ้าที่มีหน้ากว้าง 1 เมตร ได้ความยาวทั้งสิ้น 17 เมตร โดยผ้า 1 ลูก จะสามารถทำผ้าม่านได้ประมาณ 12 ผืน

ขั้นตอนการผลิต

- นำผ้ามาทอให้มีขนาดหน้ากว้าง 1 เมตร โดยทอจนหมดความยาวของผ้า
- เมื่อได้ผ้าที่ทอเสร็จแล้ว จึงนำมาตัดให้แต่ละผืนมีความยาว 1.35 เมตร
- นำผ้าที่เหลือจากการตัดเย็บผ้าม่าน มาทำบ่าของผ้าม่าน โดยผ้าม่าน 1 ผืน จะต้องใช้บ่าผ้าม่าน 6 ชิ้น แต่ละชิ้นมีขนาดกว้างประมาณ 3 นิ้ว ยาว 7 นิ้ว
- นำบ่าผ้าม่านเย็บติดกับผ้าม่าน แล้วจึงติดกระดุม

3. หมอนอิง จะมีขนาดกว้าง 16 นิ้ว ยาว 16 นิ้ว โดยผ้า 1 ลูก จะสามารถทอผ้า ได้ความยาวทั้งสิ้นประมาณ 50 เมตร จึงจะได้หมอนอิงประมาณ 100 ใบ

ขั้นตอนการผลิต

- นำผ้าที่ทอเสร็จแล้วมาตัดให้มีขนาดกว้าง 16 นิ้ว ยาว 16 นิ้ว จำนวน 2 ชิ้น
- นำจีบขนาด 12 นิ้ว มาเย็บติดกับผ้าชิ้นหนึ่ง และนำผ้าอีกชิ้นหนึ่งมาเย็บติดกัน โดยเหลือขอบผ้าทั้ง 4 ด้าน ประมาณข้างละ 2 นิ้ว

4. ผ้ารองจาน มีขนาดกว้าง 13 นิ้ว ยาว 18 นิ้ว โดยผ้า 1 ลูก สามารถนำมาทอเป็น ผ้ารองจานได้ประมาณ 100 ผืน

ขั้นตอนการผลิต

- นำผ้ามาทอให้มีขนาดหน้ากว้าง 13 นิ้ว และทอจนผ้าหมดลูก
- นำผ้าที่ทอแล้วมาตัดให้มีความยาวผืนละ 18 นิ้ว
- นำผ้าที่ตัดได้ขนาดแต่ละผืนมาตกแต่งเย็บริมผ้าให้เรียบร้อย
- บรรจุผ้ารองจานเป็นชุด 4 ที่ และชุด 6 ที่ ตามความต้องการ

5. กระเป๋า โดยปกติกระเป๋าที่แปรรูปมาจากการทอผ้าฝ้าย จะมีสี่สรร รูปแบบ หลากหลายและขนาดที่ต่างกันออกไป เพื่อความสวยงามและทันสมัย การศึกษาในครั้งนี้เป็นการ ศึกษาเฉพาะกระเป๋าถือสตรีที่มีขนาดกว้างประมาณ 16 นิ้ว ยาวประมาณ 10-12 นิ้ว โดยผ้ายาว 1 เมตร สามารถนำมาตัดกระเป๋าได้ประมาณ 4 ใบ

ขั้นตอนการผลิต

- นำผ้ามาทอให้มีหน้ากว้าง 16 นิ้ว และทอจนหมดความยาวของผ้า
- นำผ้าที่ทอเสร็จแล้วมาตัดให้มีขนาดยาวประมาณ 10-12 นิ้ว โดยขึ้นอยู่กับ รูปแบบที่กำหนด
- นำผ้า 2 ชิ้น ที่ตัดตามขนาดที่กำหนดแล้วมาเย็บติดกัน หลังจากนั้นนำจีบ หรือกระดุมมาเย็บติดตามแบบที่ต้องการ
- นำเส้นด้าย ผ้า หรือหวาย มาออกแบบ ตกแต่งและตัดเย็บเพื่อทำเป็นหูหิ้ว หรือสายสะพาย แล้วนำไปเย็บติดกับตัวกระเป๋า